



වාර්ෂික වාර්තාව 2020

කළමනාකරණ පශ්චාත් උපාධි ආයතනය  
ශ්‍රී ජයවර්ධනපුර විශ්වවිද්‍යාලය

ஆண்டறிக்கை 2020

முகாமதைத்தவ பட்டப்பின்படிப்பு நிறுவகம்  
ஸ்ரீ ஜயவர்தனபுர பல்கலைக்கழகம்

Annual Report 2020

POSTGRADUATE INSTITUTE OF MANAGEMENT  
University of Sri Jayewardenepura



**Postgraduate  
Institute of  
Management**  
*University of Sri Jayewardenepura*

වාර්ෂික වාර්තාව 2020  
කළමනාකරණ පශ්චාත් උපාධි ආයතනය  
ශ්‍රී ජයවර්ධනපුර විශ්වවිද්‍යාලය

ஆண்டறிக்கை 2020  
முகாமைத்துவ பட்டப்பின்படிப்பு நிறுவகம்  
ஸ்ரீ ஜயவர்தனபுர பல்கலைக்கழகம்

**Annual Report 2020**  
POSTGRADUATE INSTITUTE OF MANAGEMENT  
University of Sri Jayewardenepura



**Postgraduate  
Institute of  
Management**  
*University of Sri Jayewardenepura*

<b>වාර්ෂික වාර්තාව 2020</b>	<b>(01 – 62)</b>
<b>ஆண்டறிக்கை 2020</b>	<b>(63 – 144)</b>
<b>Annual Report 2020</b>	<b>(145 – 217)</b>

# වාර්ෂික වාර්තාව 2020



කළමනාකරණ පශ්චාත්උපාධි ආයතනය

ශ්‍රී ජයවර්ධනපුර විශ්වවිද්‍යාලයය

## **PIM හි දැක්ම, මෙහෙවර හා වටිනාකම්**

### **දැක්ම**

දකුණු ආසියාවේ කළමනාකරණ විශිෂ්ටත්ව කේන්ද්‍රයක් බවට පත්වීම

### **මෙහෙවර**

අපි මානව සිතුවිලි දල්වාලමින්, ලොව දිනන්නට පිය නඟනා, දෙසට හිතැති නියමුවන් බිහි කරමු.

මෙම ප්‍රයත්නයේදී, අපි නව්‍ය ඉගැන්වීම් විධි, නියුණු පිරියෙසුම්, සරු-සබඳතා, පරිසර හිතකෙරී යටිතල පහසුකම් හා ආදර්ශවත් පාලනය කෙරෙහි අනුගත වෙමු.

### **අපේ වටිනාකම්**

**ඇල්ම:-** වෘත්තීමය පැවැත්ම පෙරදැරිකොට ගත් උද්‍යෝගය හා උත්සුක භාවය.

මූලික ක්‍රියාකාරකම් දර්ශකය (මුක්තිද)

1. රැකියාව හා බැඳුණු කාර්ය භාරය පිළිබඳ පැහැදිලි බව
2. කාර්ය සාධනයෙහි-ලා දක්වන උද්‍යෝගය
3. නව විසඳුම් සොයා ගැනීමෙහි-ලා නව්‍ය ලෙස සිතීම
4. ආයතනික සාර්ථකත්වය වෙනුවෙන් විය යුතු දායකත්වය පිළිබඳ දැනුවත් බව
5. අරමුණු ළඟා කර ගැනීම වෙනුවෙන් වැඩිමනත් පරිශ්‍රමයක් දැරීමට දක්වන කැමැත්ත

**අවංක බව:-** ආයතනයේ යහපත සිතෙහි තබා ගෙන සද්භාවයෙන් කටයුතු කිරීම

මූලික ක්‍රියාකාරකම් දර්ශක (මුක්තිද)

1. සිය කටයුතු අවංක ව මෙහෙයවීම
2. රහස්‍ය කටයුතු ඉටුකිරීමේ දී විශ්වාසය තැබිය හැකි වීම
3. සිය වර්ගය වූ මුළුමනින් ම ආයතනයේ නීති-රීතිවලට අනුකූල ව හැසිරවීම
4. අසාධු කටයුතු වෙනුවෙන් පොළොඹවා ගැනීමට නොහැකි බව
5. පෞද්ගලික ප්‍රයෝජන අභිභවමින් ආයතනික අවශ්‍යතා ඉදිරියෙන් තබා ගැනීම

**අවදිමත් බව:-** අවබෝධයෙන් යුතු ව කටයුතු කිරීමේ දී අරමුණු හා ක්‍රියාකාරකම් කෙරෙහි අවධානය රැඳවීම

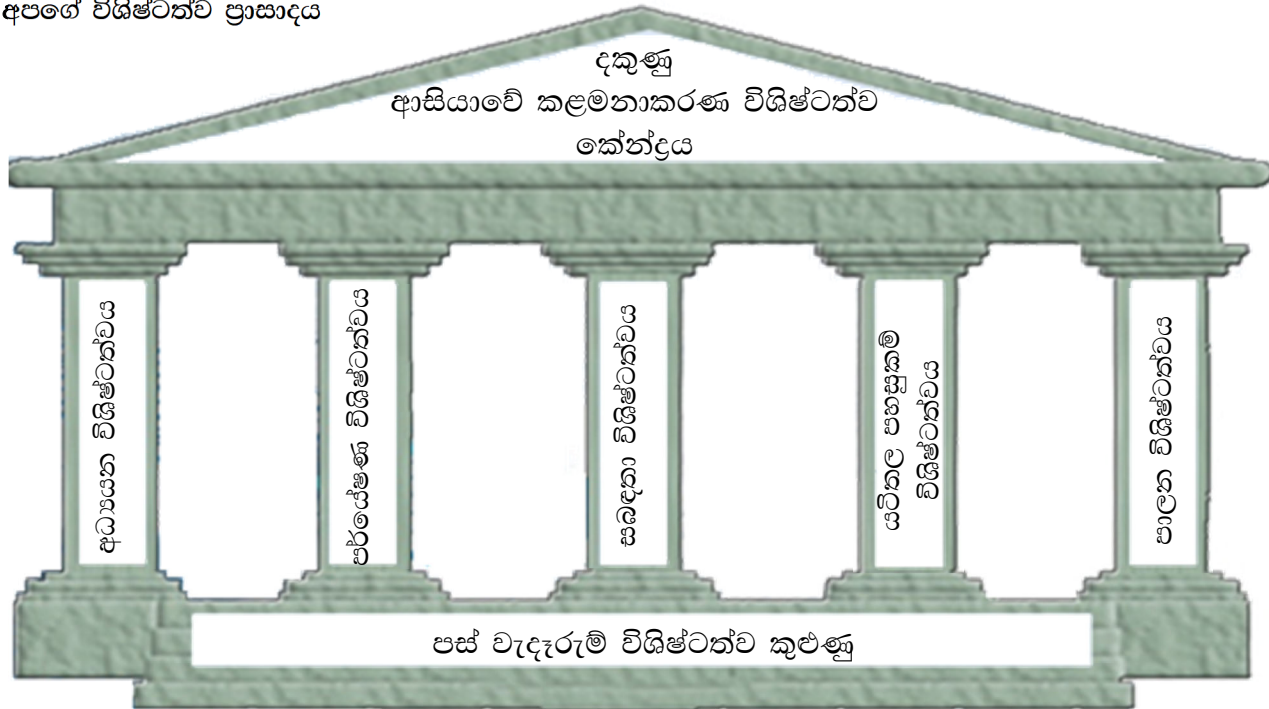
මූලික ක්‍රියාකාරකම් දර්ශක (මුක්තිද)

1. අදාළ තොරතුරු කෙරෙහි දක්වන සිහිමත් බව
2. අවශ්‍ය කවර මොහොතක හෝ ගත යුතු ක්‍රියාමාර්ග කෙරෙහි අවබෝධයෙන් සිටීම
3. විවෘත මනසකින් යුතු ව උද්ගත වන අවශ්‍යතා කෙරෙහි අපක්‍ෂපාත ව බැලීම
4. සිදු කෙරෙමින් පවතින ක්‍රියාකාරකම් කෙරෙහි පූර්ණ අවධානය රැඳවීම
5. වේලාව හසුරුවාගැනීමේ දී දක්වන කාර්යක්‍ෂම භාවය



පොදු ප්‍රවේශය

අපගේ විශිෂ්ටත්ව ප්‍රාසාදය



We use our Quality Management System (QMS) as a tracking mechanism of our progress

#### ඉලක්ක

**PIM හි ඉදිරි පස්-අවුරුදු කාලය සඳහා වන ඉලක්ක 5 පහතින් දැක්වේ**

**පළමුවන ඉලක්කය:** අධ්‍යයන පාඨමාලාවල ගුණාත්මකභාවයන් ගැලැපීමත්, විෂය පථයන් වැඩි දියුණු කිරීම.

**දෙවන ඉලක්කය:** පර්යේෂණවල ද ප්‍රකාශනවල ද විශිෂ්ටත්වය වෙනුවෙන් කටයුතු කිරීම.

**තෙවන ඉලක්කය:** කර්මාන්ත, විශ්වවිද්‍යාල හා වෘත්තීය සමාජ හා සමඟ සම්බන්ධතා වර්ධනය කිරීම.

**සිව්වන ඉලක්කය:** අධ්‍යයන කටයුතුවලට, පර්යේෂණවලට හා උපදේශනවලට බෙහෙවින් උපකාර වන භෞතික සම්පත් වර්ධනය කිරීම

**පස්වන ඉලක්කය:** එක සිට හතර දක්වා වූ ඉලක්ක සාක්ෂාත් කර ගැනීමට හැකිවන සේ පරිපාලන හා මූල්‍ය කාර්යක්ෂමතාව වැඩි දියුණු කිරීම

මීට අනුකූල ව, උපායාත්මක අරමුණු 20 ක් නිර්ණය කොට ඇත.

## PIM තත්ත්ව පිළිවෙත

ආයතනය හා බැඳී පවත්නා සාරධර්මවලට පදනම් වූ විශේෂිත ආයතනික හැදියාවන්, දැනුමන්, නව්‍යකරණයන් ඔස්සේ හඹා යන, ශ්‍රී ලංකාවේ ශ්‍රේෂ්ඨතම පශ්චාත්උපාධි ආයතනයක් ලෙසින්, පර්යේෂණය, සමාලෝචනය හා අඛණ්ඩ වැඩිදියුණුව හා සම්බන්ධිත ක්‍රියාවලියක් ඔස්සේ, ශික්ෂණය, පර්යේෂණය, උපදේශනය, අඛණ්ඩ අධ්‍යාපනය හා අදාළ සියලු ම මධ්‍ය හා පරිවාර ක්‍රියාවලදී, විශිෂ්ටත්වයේ විශ්වීය සම්මතයන් අනුගමනය කිරීමට කළමනාකරණ පශ්චාත්උපාධි ආයතනය සියලු කල්හි ම බැඳී සිටී.

කළමනාකරණ පශ්චාත්උපාධි ආයතනය මේ දැ පිළිබඳ ව කැප වී සිටී.

- අපගේ ශාස්ත්‍රීය වැඩසටහන්වල තත්ත්වයන්, විෂය පථයන් වැඩිදියුණු කිරීමට,
- පර්යේෂණය හා සංවර්ධනය ඔස්සේ උපායමාර්ගික ජාත්‍යන්තර සම්බන්ධතා වැඩි දියුණු කිරීමට හා පර්යේෂණ ද ප්‍රකාශන ද විශිෂ්ටත්වයට පත්කිරීමට,
- කර්මාන්ත, විශ්වවිද්‍යාල හා වෘත්තීය සමාගම් සමඟ සහභාගිත්වය පෝෂණය කිරීමට,
- පුහුණුව ද සෞඤ්‍ය සහාය පහසුකම් ද ඔස්සේ පාරිභෝගිකයා කේන්ද්‍ර කරගත්, නිපුණ කාර්ය මණ්ඩලයක් ද ආචාර්ය මණ්ඩලයක් ද වර්ධනය කිරීමට,
- ආයතනයේ පරිපාලන - මූල්‍යමය ක්‍රියා පද්ධතිවල කාර්යක්ෂමතාවන්, සඵලත්වයන් වර්ධනය කිරීමට මෙන් ම,
- ස්වීය ක්‍රියාපද්ධති සමාජය හා බද්ධ වීමේ පූර්ණ අංගයක් ලෙසින්, ආයතනික සමාජ මෙහෙවර වඩවාලීමට,

## 2. අධ්‍යක්ෂකවරයා ගේ සමාලෝචනය



2020 වසර තුළ දී PIM ආයතනයේ ක්‍රියාකාරිත්වය පිළිබඳ ව මෙතෙහි කිරීමට මම බෙහෙවින් සතුටු වෙමි. අප ගේ පූර්ණ සාර්ථකත්වයට හේතු පාදක වූයේ ප්‍රබල හා කැපවීමෙන් ක්‍රියා කළ PIM ආයතනයේ මාගේ කාර්ය මණ්ඩලය බවට මම ප්‍රකාශ කරමි.

අප බෙහෙවින්ම දන්නා පරිදි නායකත්වය යනු පූර්ණ වශයෙන් ම උනන්දු කිරීමත්, පොළඹවාලීමත්, ප්‍රාරම්භයත් මත රැඳී පවතින්නෙකි. තව ද, මෙය තීරණ ගැනීමත්, ක්‍රියා කාරිත්වයත් මත රැඳී පවතින්නක් වන හෙයින් එය තත්ත්වය ද තනතුරු ද අභිභවා යන්නෙකි. වසර තිස් පහක් පමණ වූ කාල පරිච්ඡේදයක් තුළ අපි ජාතියට නායකයන් බිහිකරලීමේ නියැලී සිටිමු. මෙ ම පූර්ණ වෘත්තිකයෝ විශ්වාසයෙන් ද නිපුණත්වයෙන් ද යුතු ව වටිනාකම් උත්පාදනය කිරීමෙහි-ලා ප්‍රගුණත්වය ලබා ඇත්තාහ. මොවුහු රාජ්‍ය

හා පෞද්ගලික යන දෙ-අංශයෙහි ම කටයුතු කිරීමට අවශ්‍ය වන තියුණු-තරගකාරී දැනුමෙන් ද, කාලීන නිපුණතාවලින් ද සමන්විත වෙති. කැපවීමත් ආවශ්‍යක බුද්ධියත් සන්නද්ධ ඔවුන් බිහි කිරීමෙහි-ලා PIM ආයතනය, ශ්‍රී ලංකාවට ඔබ්බෙන්ද සිය පියා-පත් විහිදුවමින්, සාකච්ඡායෙන් ම, විශිෂ්ටත්වයේ කේන්ද්‍රය බවට පත් ව ඇත.

විශිෂ්ටත්වය යනු අසාමාන්‍ය ලෙස යහපත් තත්ත්වයක පැවැතීම යි. මෙ ම සංකල්පය ව්‍යාපාරවලට ඇදා ගැනීමේ දී, යහපත් තත්ත්වය නොකඩවා පවත්වාගෙන යෑමේ අවශ්‍යතා ව පවතී. මේ අනුව ප්‍රමාණික හා ගුණාත්මක භාවය කෙරෙහි අවධානය රඳවමින් මූල්‍ය ස්වාධීනත්වයෙන් ද අර්ථ ස්වයාත්වයෙන් ද යුතු රාජ්‍ය ආයතනයක් ලෙසින් පවත්වාගෙන යාමට හැකිවීම PIM ආයතනයට ගෞරවනීය තත්ත්වයෙකි. සැබෑ හැකියාව මුදා හරිමින් හරාත්මකව කාර්ය-සාධනයෙහි නියුක්ත අතිවිශේෂ විධායකයන් බිහි කිරීම පිළිබඳ ව අපි විශිෂ්ටත්වයට පත් ව සිටිමු. බහුවිධ පැතිකඩ ඔස්සේ සමාජ-ආර්ථික ප්‍රවර්ධනය සඳහා ඔවුන් දායකත්වය සපයනු ඇත යනු ජාතියේ අපේක්ෂාව යි.

රටෙහි විශ්ව විද්‍යාල අටෙක MBA උපාධිය හා එ හා සමාන පශ්චාත් උපාධි පිරිනමයි. දොළහකට අධික පෞද්ගලික-විදේශීය MBA වැඩ සටහන් PIM හා සමඟ තරග කරයි. මෙ ම වැඩ සටහන්, විදේශ අරමුදල් යොදා ගනිමින් ප්‍රබල ව ප්‍රචාරණය කරන අතර MBA වැඩ සටහන් සඳහා PIM අය කරන ප්‍රමාණය මෙන් දෙගුණයකට ද වඩා ගාස්තු අය කරයි. මෙ ම තරගකාරිත්වය ඇති වනුයේ ප්‍රවේශ සුදුසුකම් පහත හෙළීමෙන් මෙන් ම, ආභ්‍යන්තරික විශ්ව විද්‍යාලයවල ඇති ප්‍රසිද්ධියට පත් සම්පත්දායකයන් යොදවා ගැනීමෙනි. මෙ ම තරගකාරිත්වය ඇති වනුයේ ප්‍රවේශ - සුදුසුකම් ගැළැපීමෙන් හා ප්‍රසිද්ධ නාමයන් රැගත් දේශීය විශ්වවිද්‍යාලවල ආචාර්ය මණ්ඩලය උපයෝගී කොට ගැනීමෙනි. සවයං - උත්පාදන මූල්‍ය පදනමක් මත, ප්‍රබල ආරම්භයක් සහිත ව ක්‍රියාත්මක වන PIM ආයතනයට මෙවා ප්‍රබල අභියෝග වේ. PIM ආයතනය මුහුණ දෙන මෙ ම සීමාවන් තරගකාරී, පෞද්ගලික ආධ්‍යාපනික ආයතනවලට කවර ලෙසකින් හෝ අවහිරතා ඇති නොකරයි. ස්ව-උත්පාදන ආදායමෙන් ම සිය සියලු කටයුතු මෙහෙයවා ගැනීමේ ස්වයං-චාරණ ක්‍රියා මාර්ගය නිසා වේතන, උපයෝගිතා, සම්පාදන, ප්‍රවාහන අවශ්‍යතා, මූල්-ධන වියදම්, බදු, නඩත්තු කටයුතු, ආරක්ෂක වියදම් හා විගණන ගාස්තු පියවා ගැනීම සඳහා අවශ්‍ය වන අරමුදල් උපයා ගැනීමට සිදු වේ. ශ්‍රී ලංකාවේ රාජ්‍ය ආයතනයක් නිර්මිත ව මුහුණ දෙමින්, සියලු පුනරාවර්තන හා ප්‍රාග්ධන වියදම් දරමින් අතිරික්තයක් ද සහිත ව ආයතනයක් කළමනාකරණය කිරීම ඇත්ත වශයෙන්ම අභියෝගාත්මක කාර්යයෙකි.

මෙ ම වර්ෂය තුළ දී, කළමනාකරණ අධ්‍යක්ෂ මණ්ඩලයත්, අධ්‍යයන මණ්ඩලයත් විසින් PIM ආයතනය, 2020-22 ආයතනික සැලැස්ම පදනම් කර ගෙන, මනාව මෙහෙයවන ලදී. පොදුවේ ගත් කල PIM ආයතනයෙහි පස්-වැදෑරුම් ඉලක්ක, එ නම්:-

**පළමුවන ඉලක්කය:** අධ්‍යයන පාඨමාලාවල ගුණාත්මකභාවයත් ගැළැපීමත්, විෂය පථයත් වැඩි දියුණු කිරීම.

**දෙවන ඉලක්කය:** පර්යේෂණවල ද ප්‍රකාශනවල ද විශිෂ්ටත්වය වෙනුවෙන් කටයුතු කිරීම.

**තෙවන ඉලක්කය:** කර්මාන්ත, විශ්වවිද්‍යාල හා වෘත්තීය සමාජ හා සමඟ සම්බන්ධතා වර්ධනය කිරීම.



**සිව්වන ඉලක්කය:** අධ්‍යයන කටයුතුවලට, පර්යේෂණවලට හා උපදේශනවලට බෙහෙවින් උපකාර වන භෞතික සම්පත් වර්ධනය කිරීම

**පස්වන ඉලක්කය:** එක සිට හතර දක්වා වූ ඉලක්ක සාක්ෂාත් කර ගැනීමට හැකිවන සේ පරිපාලන හා මූල්‍ය කාර්යක්ෂමතාව වැඩි දියුණු කිරීම

මනාව සාක්ෂාත් කරගත් බව සතුටින් පවසමි.

මෙහි ඊළඟ පිටු කිහිපය මිඩංගු කොට ඇත්තේ මෙම වර්ෂය තුළ අත්පත් කරගත් ජයග්‍රහණ පිළිඉඳ ව විස්තරයතක් සැපයීමට යි.

සංවාදයට තුඩු දුන් කරුණක් වුව ද, ශ්‍රී ලංකාවේ රාජ්‍ය ව්‍යාපාරවල අනන්‍යතාවය රැඳී ඇත්තේ ස්වාධීනත්වයක් පාලනයක් (හැසිරවීමක්) අතර පැවැත්විය යුතු මනා තුල්‍යය මත යි. එක් අතෙකින් සවයං-මූල්‍ය, සවයං-නියාමන රාජ්‍ය ව්‍යාපාර ස්ථාපිත කිරීමට අවශ්‍ය වන අතර, අනෙක් අතින්, කාර්යක්ෂමතාව, වගවීම හා සේවා විශිෂ්ටත්වය වැනි අවම සම්මත ළඟා කර ගැනීමට නිශ්චය කර ගත යුතු ය.

PIM ආයතනයෙහි ස්වියත්වය අදාළ අණ-පනත්වල අන්තර්ගත වී ඇති අතර, පරිපාලන, මූල්‍ය හා මෙහැයවීම් පිළිබඳ ස්වාධීනත්වය ඉන් තහවුරු වී ඇත. තව ද මූල්‍යමය ප්‍රතිපාදන සඳහා නව ගොඩනැගිලි ඉදිකිරීම් වැනි ප්‍රාග්ධන වියදම් සඳහා ද PIM ආයතනය මහා භාණ්ඩාගාරයෙන් නොයැපේ.

මෑත වසරවල දී, ශ්‍රී ලංකාවෙහි උසස් අධ්‍යාපන ආයතන සංඛ්‍යාත්මකව වැඩි වී ඇත. එහෙත්, මූල්‍ය ස්වාධීනත්වයක් සහිත හා සැලැකිය යුතු ලෙසින් මහා භාණ්ඩාගාරයෙන් යැපෙන රාජ්‍ය විශ්වවිද්‍යාල වැනි ආයතන අතර බෙදීමක් සිදු කොට ඇත. පාඨමාලාවල ගුණාත්මක භාවයන් සම්පූර්ණයෙන් බැහැරවූ පාඨමාලා පැවැත්වීමේ විධිමත්බව සම්බන්ධයෙන් PIM ආයතනය හා සෙසු සංවිධාන රාශියක් අතර ව්‍යුහාත්මක ව වෙනසක් පවතී. මෙම වෙනසට සාමූහික හා අන්තර්-ක්‍රියාකාරී ඉගෙනීම හා ඉගෙනීමේ පහසුකම් සපයනත් යෙදී සිටීම ද, විධිමත් දේශන ද, පාරිභෝගික අවශ්‍යතා මත සැලැස්සුම් කරන ලද වැඩ සටහන් ද ඇතුළත් වේ. PIM ආයතනයේ කේන්ද්‍රීය අපේක්ෂාව වන්නේ රාජ්‍ය හා පෞද්ගලික අංශවල ක්‍රියාකාරීන් වෘත්තිකයන් බවට පත් කරවීම යි.

පෞද්ගලික ව්‍යාපාර සම්බන්ධයෙන් කාර්යක්ෂමතාව ප්‍රධානතම දර්ශකය නම් ලාභ උත්පාදන ය රාජ්‍ය ආයතන රැසක් උපරිමයෙන් ලාභ ඉපැයීම පදනම් කොට ගෙන බිහි කරන ලද ආයතන නොවන හෙයින් ද සහ ඒවායෙහි ක්‍රියාකාරීත්වය ලාභ ඉපැයීම මත රඳා නොපවතින හෙයින්ද මෙම වැනි ආයතනවල ලාභ ඉපැයීම ඒ මිනීමෙහි ලා ප්‍රමාණවත් දර්ශකයක් නොවේ. කෙසේ වුව ද, අපගේ මතය නම් රාජ්‍ය භාණ්ඩාගාරයට බරක් නොවී ක්‍රියාත්මක වන රාජ්‍ය ආයතන ප්‍රවර්ධනය කළ යුතු බය යි. මෙහෙයුම් ක්‍රියාකාරීත්වය හා සේවා නිකුත්ව වැනි දේ දියුණු කිරීමේ අවියෙන් PIM ආයතනයේ කටයුතු වැඩි දියුනුවට උපස්තම්භක වනුයේ ක්‍රියාකාරීත්වය මත පදනම් වූ විගණනයකි.

නමුත් රඳවාගනු සඳහා විවිධ වර්ගවල ව්‍යවසාය බිහිකිරීමත්, කළමනාකරණයත්, අධීක්ෂණයත් වග බලා ගැනීමත් සඳහා අපට යම් නිර්ණායකයක් අවශ්‍ය වේ. මේ අනුව ස්වයං-මූල්‍ය උත්පාදනයක් ද, වාර්තාකරණයක් ද, පිරිස් හා යහපාලන සංවිධානයක් ද සහිත වඩා පුළුල් හා විවිධ ව්‍යවසාය පැවැතිය යුතු ය.

මූල්‍ය ස්වාධීනත්වයක් මානව සම්පත් පාලනයන් නොමැති වීමත් PIM ආයතනයේ දිගු-කාලීන සංවර්ධනයත්, වෙළෙඳපොළට අනුකූල ව හැඩගැසීමත්, කාර්යඵල වර්ධනයත් කෙරෙහි දැඩි අවහිරතා ඇති කරයි. PIM ආයතනයෙහි පූර්ණ වර්ධනය ළඟා කරගනු පිණිස PIM කළමනාකරණ මණ්ඩලය සතු ව යම් ප්‍රමාණයකට මූල්‍ය ස්වාධීනත්වයක් පවත්වාගැනීම ඉතා වැදගත් වේ.

“ජාතියේ කළමනාකරණ උපදේශක” ලෙසින් අප නිසි ලෙසින් හඳුන්වන PIM ආයතනය, එහි දැක්මත්, මෙහෙවරත්, වටිනාකමුත් අනුව අවශ්‍ය ශක්‍යතාව හා විශ්වාසය සහිත ව නායකයන් බිහිකිරීම ඔස්සේ වටිනාකම ප්‍රවර්ධනය කිරීමට තව දුරටත් කටයුතු කරනු ඇත.

**මහාචාර්ය අජන්ත ධර්මසිරි**

අධ්‍යක්ෂ

## පටුන

1. PIM දැක්ම, මෙහෙවර හා වටිනාකම් -----	01
2. අධ්‍යක්ෂකවරයා ගේ සමාලෝචනය -----	04
3. හැඳින්වීම -----	07
4. ආයතනික සංවිධාන ව්‍යුහය -----	08
5. කළමනාකරණ මණ්ඩලය -----	09
6. අධ්‍යයන මණ්ඩලය -----	10
7. අධ්‍යයන කටයුතු -----	11
8. පර්යේෂණ -----	13
9. හවුල් සම්බන්ධතා -----	17
10. තිරසර බව -----	19
11. යහපාලනය -----	26
12. මතු සැලැස්ම -----	29
13. මූල්‍ය ප්‍රකාශනය -----	30
14. විගණන වාර්තාව -----	53
15. විගණන නිරීක්ෂණ සම්බන්ධයෙන් සපයන ලද පිළිතුරු -----	61

## හැඳින්වීම

ජාතියේ කළමනාකරණ උපදේශකවරයා ලෙසින් කළමනාකරණ පශ්චාත් උපාධි ආයතනය (PIM), අවශ්‍ය විස්තර සහිතව, සිය 2020 වාර්ෂික වාර්තාව ඉදිරිපත් කරනුයේ ඉමහත් සතුටිනි. පාස්කු ඉරිදා ප්‍රහාරයෙන් අනතුරුව සැලසුම් කරන ලද සියලු වැඩ සටහන් නිසි කාල වකවානුවලදී සම්පූර්ණ කරමින්, බණ්ඩන්වයකින් තොරව කාර්ය සාධනය නිශ්චය කර ගනිමින්, යළි සාර්ථක ව කටයුතු යථා මාර්ගයට ගැනීමට හැකි වීම සැලකිල්ලට භාජනය කිරීම වටහේ ය.

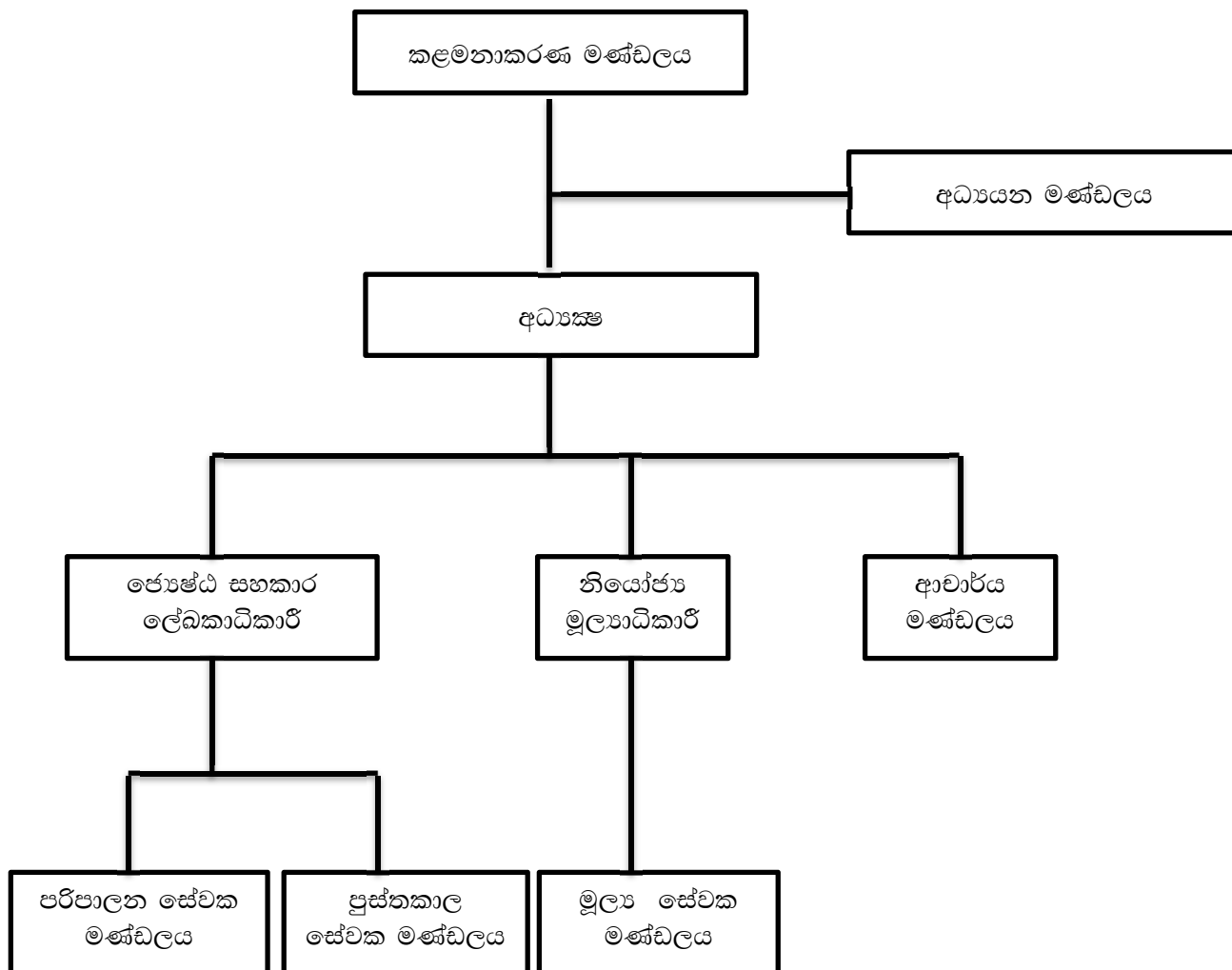
කළමනාකරණ පශ්චාත් උපාධි ආයතනය (PIM) ශ්‍රී ජයවර්ධනපුර විශ්වවිද්‍යාලයයට අනුබද්ධ ව පිහිටුවනු ලැබූ අර්ධ - ස්වාධීන ආයතනයකි. මෙහි අරමුණ වනුයේ විවිධ කළමනාකරණ හා පරිපාලන විෂය ක්ෂේත්‍රවල පශ්චාත්උපාධි උපදේශන, පුහුණු හා පර්යේෂණ ඔස්සේ ශ්‍රී ලංකාවෙහි කළමනාකරණය පිළිබඳ උසස් අධ්‍යාපනය හා වෘත්තිකත්වය ප්‍රවර්ධනය කිරීම යි. ජ්‍යෙෂ්ඨ මට්ටමේ දහස් සංඛ්‍යාත කළමනාකරුවන්ට හා පරිපාලකයන්ට, අධ්‍යාපන හා නිපුණතා වර්ධනය සඳහා, අභියෝගාත්මක අවස්ථා සපයමින්, මෙ ම ආයතනය වඩා පුළුල් පදනමක් මත, වෘත්තීය කළමනාකරණ අධ්‍යාපනය හා පුහුණුව පිළිබඳ වර්තමාන ජාතික අවශ්‍යතා සපුරාලයි. ශ්‍රී ලංකාවෙහි උසස් කළමනාකරණ අධ්‍යාපනය පිළිබඳ පුරෝගාමියා ලෙසින්, කළමනාකරණ ඥානය, මෙන් ම නව්‍යකරණයෙහි හා ව්‍යාප්තියෙහි නියැලුණුවුන්හට, මෙන් ම උසස් දැනුම් විකල්ප ගවේෂණය කරන්නන්හට, නායකත්වය සපයයි.

1978 විශ්වවිද්‍යාල පනත යටතේ අතුරු විධානයෙකින් 1986 හි දී පිහිටුවනු ලැබූ PIM ආයතනය, ශ්‍රී ලංකාවෙහි විශ්වවිද්‍යාල පද්ධතිය තුළ පවත්නා පශ්චාත් උපාධි ආයතන හතට ඇතුළත් වන්නකි. සාපේක්ෂ වශයෙන් එ තරම් කලක් පසු කළ ආයතනයක් නොවුව ද, උක්ත ආයතන අතුරින් PIM වැඩි ම ශිෂ්‍ය-සංඛ්‍යාවක් ඇති ආයතනය වන අතර, මෙ රට විශ්වවිද්‍යාල පද්ධතියෙහි එක ම ස්වයං-මූල්‍ය උත්පාදන උසස් අධ්‍යාපන ආයතනය ද වන්නේ ය.

ශ්‍රී ජයවර්ධනපුර විශ්වවිද්‍යාලයයෙහි කළමනාකරණ අධ්‍යයන පීඨයෙහි, 1981 දී පශ්චාත් උපාධි ආයතන ඒකකය පිහිටුවීම දක්වා මෙ ම ආයතනයෙහි ආරම්භය ඇඳී යයි. CIDA පදනම යටතේ කැනේඩියානු විශ්වවිද්‍යාල දෙකක් වන ඔටාවා විශ්වවිද්‍යාලයයේත්, කාල්ටන් විශ්වවිද්‍යාලයයේත් සහයෝගිත්වයෙන් කළමනාකරණය පිළිබඳ පශ්චාත් උපාධි අධ්‍යයන කටයුතු මෙ ම ඒකකයෙන් ආරම්භ කරන ලදී. මෙ ම ඒකකය, 1986 දී ජයවර්ධනපුර විශ්වවිද්‍යාලයය තුළ, ස්වාධීන ආයතනයක් ලෙසින් උසස් කරන ලදී. 1995 දී මෙ ම ආයතනය කොළඹ 08 හි වූ ලෙස්ලි රණගල මාවතේ පිහිටි අලුතින් ඉදි කරන ලද ගොඩනැගිල්ලට ගෙන යන ලදී.

## ආයතනික සංවිධාන - ව්‍යුහය

### Organizational Structure



## කළමනාකරණ මණ්ඩල

පහතින් දැක්වෙන කළමනාකරණ මණ්ඩලය ආයතනයේ අධ්‍යයන හා විධායක මණ්ඩලය වේ.

### නිල-බලයෙන් පත් කැරුණු සාමාජිකයෝ

මහාචාර්ය අජන්ත එස්. ධර්මසිරි මහතා, අධ්‍යක්ෂ සහ කළමනාකරණ මණ්ඩලයේ සභාපති

මහාචාර්ය පී.ඩී. නිමල් මහතා, පීඨාධිපති, කළමනාකරණ හා වාණිජ විද්‍යා පීඨය, ශ්‍රී ජයවර්ධනපුර විශ්ව විද්‍යාලයය  
ජ්‍යෙෂ්ඨ මහාචාර්ය එම්.එම්. පද්මලාල් මහතා, පීඨාධිපති, උපාධි අධ්‍යයන පීඨය, ශ්‍රී ජයවර්ධනපුර විශ්ව විද්‍යාලයය

### විශ්ව විද්‍යාල කොමිෂන් සභාවෙන් පත් කරන ලද සාමාජිකයෝ

කේ.යූ.සී. දිල්ලිකම් මහත්මාව, අධ්‍යක්ෂ, රාජ්‍ය ව්‍යවසාය දෙපාර්තමේන්තුව

අසෝක හෙට්ටිගොඩ මහතා, කළමනාකරණ අධ්‍යක්ෂ, හෙට්ටිගොඩ සමූහ ව්‍යාපාරය

ජ්‍යෙෂ්ඨ මහාචාර්ය ලලිත් කරුණානායක මහතා, පීඨාධිපති, වෝහාර විද්‍යා පීඨය, ශ්‍රී ජයවර්ධනපුර විශ්ව විද්‍යාලයය

අසංග රණසිංහ මහතා, විධායක අධ්‍යක්ෂ, ඩීසල් හා මොටර් එන්ජිනියර් PLC

දීපාල් සූරියාරච්චි මහතා, කළමනාකරණ උපදේශක

කේ.ආර්. උඩුවාවල මහතා, අතිරේක ලේකම්, උසස් අධ්‍යාපන අමාත්‍යාංශය

ලලිත් වීරතුංග මහතා, අතිගරු ජනාධිපති තුමන්ගේ ප්‍රධාන උපදේශක

ලසන්ත වික්‍රමසිංහ මහතා, කොටස්කරු, BR ද සිල්වා සහ සමාගම



## අධ්‍යයන මණ්ඩලය

ඉගැන්වීම, පරීක්ෂණය හා පර්යේෂණ සම්බන්ධිත කටයුතු වසර තුළ දී හසුරුවන ලද්දේ ආයතනයේ අධ්‍යයන මණ්ඩලය විසිනි. එම මණ්ඩලය පහතින් දැක්වෙන සාමාජිකයන් ගෙන් සමන්විත විය.

### ව්‍යාපාර පරිපාලන අධ්‍යයන මණ්ඩලය

මහාචාර්ය අජන්ත එස්. ධර්මසිරි මහතා, අධ්‍යක්ෂ සහ කළමනාකරණ මණ්ඩලයේ සභාපති

ආචාර්ය යූ. අනුර කුමාර මහතා, පීඨාධිපති, කළමනාකරණ අධ්‍යයන හා වාණිජ විද්‍යා පීඨය, ශ්‍රී ජයවර්ධනපුර විශ්ව විද්‍යාලයය

අර්ථිලි පෙරේරා මහතා, සමාගම් සභාපති / උපදේශක

ආචාර්ය ටී.ඩී.පී. පෙරේරා මහතා ජ්‍යෙෂ්ඨ කළමනාකරණ උපදේශක, කළමනාකරණ පශ්චාත් උපාධි ආයතනය

එම්. ආර්. ප්‍රේමසි මහතා, සමාගම් අධ්‍යක්ෂ

ආචාර්ය A. K. L ජයවර්ධන මහතා, ජ්‍යෙෂ්ඨ උපදේශක, කළමනාකරණ පශ්චාත් උපාධි ආයතනය

ආචාර්ය ට්‍රැවෝ මෙන්ඩිස් මහතා, ජ්‍යෙෂ්ඨ උපදේශක, කළමනාකරණ පශ්චාත් උපාධි ආයතනය

### රාජ්‍ය පරිපාලනය පිළිබඳ අධ්‍යයන මණ්ඩලය

මහාචාර්ය අජන්ත එස්. ධර්මසිරි මහතා, අධ්‍යක්ෂ සහ කළමනාකරණ මණ්ඩලයේ සභාපති

ආචාර්ය ප්‍රේමරත්න අබේරත්න, උපදේශක, ප්‍රතිපත්ති ප්‍රකාශනය, UNDP

ආචාර්ය ලොයිඩ් ආනන්ද මහතා, වැඩසටහන් අධ්‍යක්ෂ, (රාජ්‍ය ප්‍රතිපත්ති), කළමනාකරණ පශ්චාත් උපාධි ආයතනය

ඉන්ද්‍රජිත් කුමාරස්වාමි මහතා, මහ බැංකුවේ අධිපති

W.A. විජේවර්ධන මයා, මහ බැංකුවේ නියෝජ්‍ය අධිපතිව සිටී

ආචාර්ය දමිත ද සොයිසා මහතා, භාණ්ඩාගාර අධ්‍යක්ෂ ජනරාල් ව සිටී

## අධ්‍යයන කටයුතු

### පාඨමාලා සැලසුම් හා (සැපයුම) නිකුත්ව

වර්ෂය තුළ මෙහෙය වන ලද MBA පාඨමාලාවල හා පශ්චාත් උපාධි ඩිප්ලෝමා පාඨමාලාවල ගුණාත්මක භාවයන් අදාළත්වයන් වැඩි දියුණු කිරීම සඳහා නව ප්‍රයත්න යොදවන ලදී. තරගකාරීත්වය අභිවෘද්ධි සිටීමේ අරමුණින්, ශිෂ්‍යයන්ට අධ්‍යයන කටයුතුවලදී වටිනාකමක් ලබා දෙන ගමන් ම, නැඟී එන ප්‍රවණතා මෙන් ම නව දැනුම් ක්ෂේත්‍රවලට ගැළපෙන පරිදි, අධ්‍යයන-පාඨමාලා වැඩි දියුණු කෙරිණි.

### වර්ෂය තුළ පශ්චාත් උපාධි නිමැවීම

මෙ ම වර්ෂය තුළ දී, ආධ්‍යාපනික වැඩ සටහන් සාර්ථක ව ද, ලේඛනගත අයුරින් ද පවත්වන ලදී. විද්‍යාපති උපාධිය ද, පශ්චාත් උපාධි ඩිප්ලෝමා අවශ්‍යතා ද සම්පූර්ණ කරන ලද පශ්චාත් උපාධි ශිෂ්‍ය සංඛ්‍යාව අංක 01 වගුවෙන් දැක්වේ.

අංක 01 වගුව: 2020 හි පශ්චාත් උපාධි නිමකළ විද්‍යාර්ථීන්

පාඨමාලාව	සංඛ්‍යාව
ව්‍යාපාර කළමනාකරණය පිළිබඳ දර්ශනපති උපාධිය	02
ව්‍යාපාර කළමනාකරණය පිළිබඳ විද්‍යාපති උපාධිය	266
ව්‍යාපාර කළමනාකරණය පිළිබඳ විද්‍යාපති උපාධිය - විධායක	14
ව්‍යාපාර කළමනාකරණය පිළිබඳ විද්‍යාපති උපාධිය (taxation)	56
ව්‍යාපාර කළමනාකරණය පිළිබඳ විද්‍යාපති උපාධිය (Custom & Int.Trade)	19
රාජ්‍ය පරිපාලනය පිළිබඳ විද්‍යාපති උපාධිය	28
කළමනාකරණය පිළිබඳ පශ්චාත් උපාධි ඩිප්ලෝමාව	09
රාජ්‍ය පරිපාලනය පිළිබඳ පශ්චාත් උපාධි ඩිප්ලෝමාව	02
<b>මුළු උපාධිධරයන් සංඛ්‍යාව</b>	<b>396</b>

දත්ත මූලාශ්‍ර: PIM දත්ත පදනම

### වර්ෂය තුළ ශිෂ්‍ය-බඳවා ගැනීම්

2020 වර්ෂය තුළ දී විද්‍යාපති උපාධි පාඨමාලා සඳහා බඳවා ගත් ශිෂ්‍ය-සංඛ්‍යාව 2 වැනි වගුවෙන් දැක්වේ.

අංක 2 වගුව: 2020 වර්ෂය තුළදී ශිෂ්‍ය-බඳවා ගැනීම්

පාඨමාලාව	සංඛ්‍යාව
දර්ශනපති උපාධිය	23
ව්‍යාපාර කළමනාකරණය පිළිබඳ විද්‍යාපති උපාධිය (කොළඹ)	350
ව්‍යාපාර කළමනාකරණය පිළිබඳ විද්‍යාපති උපාධිය (කටාර්)	28
ව්‍යාපාර කළමනාකරණය පිළිබඳ විද්‍යාපති උපාධිය (බහරේන්)	13
ව්‍යාපාර කළමනාකරණය පිළිබඳ විද්‍යාපති උපාධිය - ආදායම්බදු	40
<b>එකතුව</b>	<b>454</b>

දත්ත මූලාශ්‍ර: PIM දත්ත පදනම

## ආචාර්ය වරුන්ගේ වාර්ෂික නේවාසික වැඩමුළුව

මෙහි මූලික අරමුණ වූයේ ආයතනයේ ප්‍රධාන කාර්ය හා මෙහෙයුම්වලට අදාළ ව, කටයුතු වැඩි දියුණු කරමින්, වර්තමාන හා අනාගත අවශ්‍යතාවලට ගැළපෙන සේ ආයතනික කටයුතු වඩාත් සාර්ථකව කරගෙන යෑම සඳහා, දැනට පවතින තත්ත්වය විමර්ශනයට ලක් කිරීම යි. ඇත්ත වශයෙන් ම, මනාව සැලසුම්කරන ලද නේවාසික ආචාර්ය වැඩ මුළුවකින් විද්‍යාර්ථීන්ගේ සංසඳයට නව ජීවයක් ලබා දෙන අතර, එවැනි වැඩ මුළුවෙක අන්තර්ගතය ඔස්සේ ආයතනයේ අනන්‍යතාව වර්ධනය කරගනිමින්, ඉදිරි ගමන සඳහා වන ආවර්ජනයකට පොදු-ප්‍රවේශයක් ලබා ගැනීමට හැකි වීම යි. රටෙහි පවත්නා තත්ත්වය මත 2020 වසරේ දී ආචාර්ය වරුන්ගේ වාර්ෂික වැඩමුළුව කල් දීමට සිදු විය. එහෙත්, මාසික ආචාර්ය මණ්ඩල රැස්වීම්වලදී අදාළ විෂය කරුණු සාකච්ඡාකරන ලද අතර, තීරණ ක්‍රියාත්මකකිරීමට කටයුතු කරන ලදී.

## PIM MBA විදේශීය පාඨමාලා ආරම්භය

සිය පියාපත් ශ්‍රී ලංකාවෙන් ඔබ්බට දිගු කරමින්, PIM ආයතනය සියලු කල්හි ම කළමනාකරණ අධ්‍යයනය පිළිබඳ විශිෂ්ටත්ව කේන්ද්‍රය බවට පත් ව ඇත. 2015-19 වකවානුව තුළ අත්පත් කරගත් වැදගත් ජයග්‍රහණ වූයේ ආයතනයේ MBA වැඩසටහන UAE, Qatar, Oman හා Kuwait City යන කේන්ද්‍රවල සාර්ථකව ආරම්භ කිරීම යි. 2020 හි දී සිය පියාපත් තවදුරටත් විහිදුවාලමින් PIM MBA පාඨමාලාව Manama හා Baharain වලද ආරම්භ කරන ලදී. Baharain හි ඇරඹූ පාඨමාලාවට ශිෂ්‍යයෝ 13 ක් ලියාපදිංචි වූහ. නුදුරු අනාගතයේ දී, මැද පෙරදිග පොළ ව්‍යාප්ත කිරීමේ ක්‍රියාවලියෙහි PIM ආයතනය නියුක්ත ව සිටී.

සිය දේශීය විද්‍යාපති උපාධිය විදේශයන්හි ද ලබා ගැනීමට සලස්වමින්, අප රටට සැලකිය යුතු විදේශ විනිමය උපයා ගැනීමට, ශ්‍රී ලංකාවේ විශ්වවිද්‍යාල පද්ධතිය තුළ තිබෙන එක ම උසස් අධ්‍යාපන ආයතනය PIM ආයතනය වෙයි.

අධ්‍යයන කටයුතු හා සම්බන්ධ ව වර්ෂය තුළ දී අත්පත් කරගත් වැදගත් කාර්ය-සිද්ධි

1. Baharain හි දී PIM-MBA පාඨමාලාව ආරම්භ කිරීම හා එ ම පාඨමාලාවට Qatar දෙවන කණ්ඩායම බඳවා ගැනීම.
2. රටෙහි පවත්නා තත්ත්වයට අනුකූලව PIM ශිෂ්‍යයන් සඳහා මාර්ගගත සැසි හා නිවසේ සිට පිළිතුරු සැපයීමේ පරීක්ෂණ ආරම්භ කිරීම.
3. රටෙහි පවත්නා තත්ත්වය මත (අර්ධ භෞතික හා මාර්ගගත ලෙසින්) දෙමුහුන් දේශන සැසි හඳුන්වා දීම
4. “ප්‍රඥ” අධ්‍යයන වෙබ් අඩවිය යොදා ගනිමින් මාර්ගගත හා දෙමුහුන් සැසිවල සාර්ථකත්වය තහවුරු කිරීම.
5. Turn-it-in මෘදුකාංගය යොදාගනිමින් ‘අනුකරණ-සමානතා’ හඳුනා ගනිමින්, අධ්‍යයන මෙහෙයුම් නිර්නායක වලට දිගින් දිගටම අනුගත වීම.

## පර්යේෂණ

ශ්‍රී ලංකාවෙහි කළමනාකරණ විෂයයෙහි පර්යේෂණ මෙතෙක් පවතිනුයේ කුළුල් අවදියෙහි ය. මෙහි-ලා පවත්නා අභියෝගය නම් අපගේ පර්යේෂණ ප්‍රයත්න අනුගමනය කළ යුතු දිශාත්වය පිළිබඳ ව සුදුසු ආකෘතියක් තනා ගැනීම යි. අපට පෙනී යන පරිදි පර්යේෂණයක ප්‍රමුඛ අරමුණ විය යුත්තේ වෘත්තීය ලෙසින් කළමනාකරණය පෝෂණය කිරීමට අවශ්‍ය වන දේශීය හර පද්ධතියක් සොයා ගැනීමයි. මෙ ම අරමුණ සාක්ෂාත් කර ගැනීමෙහිලා පර්යේෂණ පිළිගත් මට්ටම් වෙත ඔසොවා-ලීමට අවශ්‍ය වන ක්‍රම-වේද හා තර්කානුකූල ප්‍රවේශ සොයමින් සිටිමු.

2020 වර්ෂය තුළ දී, ශිෂ්‍ය පර්යේෂණ ව්‍යාපෘති 300 කට වඩා නිම කොට ඇති අතර, ඒවා සහ බැම්මෙන් බැඳ පුස්තකාලයෙන් ලබා ගැනීමට සලස්වා ඇත.

### ආචාර්ය උපාධි වැඩමුළු

පර්යේෂණ සැලැසුම්කිරීම හා සංකල්ප පත්‍රිකා ප්‍රකාශනය පිළිබඳ ව ආචාර්ය උපාධිය හදාරණ ශිෂ්‍යයන් සඳහා PIM පර්යේෂණ කේන්ද්‍රය මගින් වැඩ මුළු මාලාවක් අරඹන ලදි. මෙ ම වැඩ මුළු, ආචාර්ය නිබන්ධන සම්පූර්ණ කිරීමේ නියැලී සිටින ශිෂ්‍යයන් උනන්දු කිරීමේ අවයෝග ගත් නව ප්‍රවේශයෙකි. මේ සඳහා ආරාධනය ලද සම්පත් දායකයන් අතර බැහැර විශ්වවිද්‍යාලවල ආචාර්යවරු මෙන්ම PIM ආචාර්ය මණ්ඩලයේ අය ද වෙති.

### සංකල්ප පත්‍රිකා ප්‍රබන්ධ කිරීම

ශිෂ්‍යයෝ කිහිප දෙනෙකු මෙන් ම ආචාර්ය උපාධිය සඳහා ලියා පදිංචි වූ අය අතුරින් ද ගුණාත්මක බවින් යුතු විද්‍යාර්ථීන් විසින් විමර්ශනය කරන ලද ලිපි ඇතුළත් ප්‍රකාශන වල පළ කිරීමට සුදුසු ලිපි සැපයිය හැකි මට්ටමේ අය සිටිති. පූර්ව ප්‍රබන්ධ සමාලෝචනය, සෛද්ධාන්තික රාමුව, ක්‍රමවේදය, දත්ත රැස්කිරීම, දත්ත-විශ්ලේෂණය හා සාක්ෂාත් කිරීම පිළිබඳ මනා අවබෝධයක් ලබා ගැනීමෙන් අනතුරු ආචාර්ය නිබන්ධන තහවුරුවට පාදක වන සංකල්ප පත්‍රිකා සැසඳීමෙහිලා ශිෂ්‍යයන් අවධානය යොමු කළ යුතු ව ඇත. ශිෂ්‍යයන් වැඩි සංඛ්‍යාවක් ආචාර්ය නිබන්ධන තහවුරුව තෙක් රැගෙන යාමේ අරමුණින් මෙ ම වැඩ මුළු පැවැත්වේ.

### පර්යේෂණ සැලැසුම්

ගුණාත්මක හා සංඛ්‍යාත්මක ක්‍රම මත පදනම් වූ පර්යේෂණ සැලැසුම් පිළිබඳ ව ද මෙ ම වැඩ මුළුවල අධ්‍යයනය රැඳවිණි. මේ සම්බන්ධයෙන් වූ විශේෂ ක්‍රම වේද සාකච්ඡා කිරීම සඳහා, උත්තර වැඩමුළු වල දී කුඩා කණ්ඩායම් අතර සාකච්ඡා පවත්වනු ලැබීය. සහභාගී වූවන්, පර්යේෂණ සැලැසුම් කරණයේ දී අනුගමනය කෙරෙන විවිධ ප්‍රවේශ ශිෂ්‍යයන් විසින් ඉදිරිපත් කරන ලද අතර, මෙ සේ ආචාර්ය උපාධියට පෙනීසිටින ශිෂ්‍යයන් ගේ ප්‍රවේශ වඩා සුමට කිරීමෙහිලා මෙ ම වැඩ මුළු දායක විය

### සම්මන්ත්‍රණ

ජාතික විද්‍යා පදනම හා එක්ව “Covid 19: Impact, Mitigation, Opportunity and Building Resiliences” මැය යටතේ PIM ආයතනය සම්මන්ත්‍රණයක් පැවැත්වීය. ලෝකයේ සෙසු රටවල් හා සමඟ පොදුවේ සලකන කල, සාර්ථකව Covid 19 කළමනාකරණය කර ගැනීමෙන් ලංකාව අත්පත් කරගත් ප්‍රතිලාභ ප්‍රශංසනීය යි. මෙ තෙක් නොවුවීරු මහා වසංගතයෙකින් මුළු ලෝකයම කම්පාවට පත්ව පීඩා විඳිමින් තම මෙහෙවර කැපවීමෙන් යුතු ව හා විශිෂ්ටව අදාළ බලධරයන් විසින් ඉටු කරනු ලැබීමත් රටේ දැඩි ඒකායන හා සාර්ථක නායකත්වයන් නිසා ම ය. මෙ ම පසුබිම මත ජාතික විද්‍යා ආයතනය විසින් ඉහතින් සඳහන් ලද මාතෘකාව යටතේ දෙ-දින සම්මන්ත්‍රණයක් සැලැසුම් කරන ලදි. මෙ ම සම්මන්ත්‍රණයෙහි තේමාව වූයේ “From Adversity to Serendipity” යි. මෙ ම සම්මන්ත්‍රණයේ අරමුණ වූයේ උත්තර විෂයට සම්බන්ධ රාජ්‍ය-පෞද්ගලික අංශවලට අයත් ආයතනවලට අදාළ සියලු ම ප්‍රභල කොටස්කරුවන් එක් වහලක් යටතෙහි රැස් කරවා, මෙ ම වසංගතයේ පැතිකඩ කෙරෙහි විමර්ශනය යොමු කරවා, සවිමත් එ මෙන් ම ඔරොත්තුදෙනසුලු සමාජයක් ගොඩ නගමින් ශ්‍රී ලංකාවේ ආර්ථිකය නගාසිටුවීම යි.

## **APB (Association of Professional Bankers) සාකච්ඡා මුළුව**

ශ්‍රී ලංකාවේ ආර්ථික පුනර්ජීවනය පදනම් කර ගෙන, පර්යේෂණ සාකච්ඡා මුළුවක් APB හා සමග සැලසුම් කිරීමට PIM පර්යේෂණ කේන්ද්‍රය කටයුතු යෙදී ය. මේ හි අරමුණ බැංකු ක්‍ෂේත්‍ර-මෙහෙයවීම හා සම්බන්ධිත පාඨමාලාවේ අධ්‍යයන පර්යේෂණ ව්‍යාපෘති ගෙන හැර දැක්වීම යි. උක්ත සාකච්ඡා මුළුව 2020 නොවැම්බර් මසට යෙදී තිබුණ ද, දැන් එය පැවැත්වෙන්නේ 2021 මාර්තු මාසයේ දී ය.

### **කළමනාකරණය හා සම්බන්ධිත PIM සිද්ධි -අධ්‍යයනය**

මෙ රට හා විදේශීය ශිෂ්‍යයන් විසින් සපුරාලන ලද සිද්ධි-අධ්‍යයනය හා සම්බන්ධිත ව්‍යාපෘති පදනම් කරගෙන මුල් වරට නිබන්ධනය කෙරුණු සිද්ධි-අධ්‍යයන සංග්‍රහයේ පළමු වන වෙළුම “PIM Cases in Management” නමින් 2021 මාර්තු මාසයේ දී පළකිරීමට කටයුතු යොදන ලදී. විශේෂයෙන් පශ්චාත් උපාධිපාඨමාලාවල දැනුමත්, නිපුණතාත්, ආකල්ප වර්ධනය කිරීමට, සිද්ධි-අධ්‍යයන පදනම් කරගත් ඉගැන්වීම් ක්‍රමය ඉ-ප්‍රබල ක්‍රමවේදයෙකි. සිද්ධි අධ්‍යයනයක් යනු, ඇත්තේ සැටියට, කතාවක් වන අතර, ඉගෙනීමේ දී ප්‍රබල ව යොදා ගැනීමෙහිලා අවශ්‍ය වන සියුම්-නියුණු බුද්ධිමය කරුණු හා ඊට අනුබද්ධිත ගැටළු ඉන් කියා පායි. අන් අයුරෙකින් කිව හොත්, සිද්ධි-අධ්‍යයනයක් යනු එක් අතෙකින් සංකේතයෙකි. නැතහොත් රූපාලංකාරයෙකි නැතහොත් උපමා-කතාවෙකි නැත හොත්, මෙ ම සිද්ධි අධ්‍යයන ආයතනවල එකිනෙකා හා ගැටෙන පුද්ගලයන් වටා ගෙවී පවතී. අන් ලෙසෙකින් පවසනොත්, කළමනාකරණයෙහි ප්‍රබලතම ස්ථම්භ වන සැලැස්මකරණය, සංවිධානය, මෙහෙයවීම හා සීමාකරණය පිළිබඳ කෙරෙන තත්ත්වය ජීවිතයේ අනුකරණයෙකි. මනාව ගලපන ලද සිද්ධි අධ්‍යයනයන් අප බහු විධ අයුරින් පෝෂණය කරයි. ඉන් අපගේ හැකියාව හා ආත්ම විශ්වාසය වර්ධනය අයත් වන අතර අවසානයේදී, ආයතනික සාර්ථකත්වයට දායක වෙයි.

### **පර්යේෂණ පිළිබඳ මාසික අධ්‍යයන-කවය**

2016 වර්ෂයේ දී අරඹන ලද තවත් එක් ආරම්භක ක්‍රියා මාර්ගයක් නම්, ව්‍යාපාර ද, කළමනාකරණයෙහි හා ඊට සම්බන්ධිත විෂයයන් ද පිළිබඳ ව පර්යේෂණ පවත්වන්නන් විසින් කෙරෙමින් පවත්නා පර්යේෂණ පිළිබඳ ව සාකච්ඡා කිරීම සඳහා වන සංසදයක් පිහිටුවීමේ අවියෙන් මාසික “සංවාදාත්මක” අධ්‍යයන-කවයක් පැවැත්වීම යි. මෙරට පුරා ම විසිරී සිටින පර්යේෂකයන් අතර අර්ථවත් හා පුෂ්ටිමත් සම්බන්ධතාවක් ගොඩනැගීම සඳහා මින් අවකාශ සැලසේ. මෙ ම වර්ෂය තුළ දී අධ්‍යයන-කව දොළසක් සාර්ථකව පවත්වන ලදී.

### **ප්‍රකාශන**

විමර්ශනයට ලක් කරන ලද කාල සීමාව තුළ දී ප්‍රකාශන ක්‍ෂේත්‍රයෙහි සතුටුදායක ප්‍රගතියක් දක්වන ලදී.

#### **(i) PIM Presentation Guideline**

PIM ආචාර්ය මණ්ඩලයේ ද, ශිෂ්‍යයන්ගේ ද නිබන්ධන ලිවීම හා ඉදිරිපත් කිරීම සම-පදනමකට ගෙන ඒමට උපකාරී වන පරිදි, PIM Presentation Guidelines නමින් යුත් අත්-පොතක් සැලැස්ම කොට ප්‍රකාශනයට පත් කරවන ලදී. අනුකූලතාව දැක්විය යුතු සම්මතයට පත් නීති-රීති හා මග-පෙන්වීම් මීට ඇතුළත් වන අතර මෙහි අන්තර්ගතය බෙහෙවින් ම පදනම් ව ඇත්තේ Manual of American Psychological Association නැමැති සංග්‍රහයෙහි ඉදිරිපත් කරන ලද නිර්ණායක වෙයි. මෙ ම ප්‍රකාශනය සැකැස්මෙහිලා ආචාර්ය මණ්ඩලය ද දායක වූහ.



**(ii) Sri Lankan Journal of Management (SLJM)**

1996හි දී අරඹන ලද මෙම මනෝමාසිකය ප්‍රකාශනයක්, සංවාදයන් සඳහා දිගින්-දිගටම පදනමක් සලසා දෙයි. 2020 වසර තුළ දී අධි-ප්‍රමාණයේ වෙළුම් දෙකක් ප්‍රකාශයට පත් කරන ලදී. SLJM ප්‍රකාශනයෙහි මූලික අරමුණ නම්, කළමනාකරණය හා සම්බන්ධිත ගැටළු ආමන්ත්‍රණය කිරීමත්, අධ්‍යයන කාර්යමණ්ඩලයේ හා ශිෂ්‍යයන්ගේ අති-විශිෂ්ට පර්යේෂණවල ප්‍රතිඵල ව්‍යාප්ත කිරීමත් සඳහා සුදුසු ප්‍රකාශන මාධ්‍යයක් සපයා දීම යි. ව්‍යාපාරික ක්ෂේත්‍රයෙහි නියැළුණු අය හට ද මෙම ප්‍රකාශනයට සිය නිබන්ධන ඉදිරිපත් කිරීමට ඇරියුම් කෙරේ.

**(iii) The Professional Manager**

SLJM ප්‍රකාශනයට අමතර ව මෙම අර්ධ-වාර්ෂික සඟරාව අරඹන ලද්දේ වත්මන් කළමනාකරුවන්ගේ නැඟී එන අවශ්‍යතා සපුරාලීමට යි. විශේෂිත අරමුණක් පදනම් කර නොගෙන පහසුවෙන් අවබෝධ කර ගත හැකි ශෛලියකින් කළමනාකරණය හා සම්බන්ධව අවශ්‍යයෙන්ම විශේෂ කාර්ය නැඹුරුවකින් තොරව දැන යුතු කරුණු මෙම සඟරාවෙන් ප්‍රකාශයට පත් කෙරේ. කාලෝචිත මෙන්ම, කැළැඹුණු සංකීර්ණ පරිසරයක කටයුතු මෙහෙයවන කළමනාකරුවන්ට වැදගත් වන විෂය පිළිබඳව මෙම සඟරාවෙහි අවධානය රඳවනු ලැබේ. මෙහි කලාප දෙකක් 2020 හි දී ප්‍රකාශයට පත් කැරිණි.

**(iv)** විමර්ශනයට භාජනය කෙරෙන මෙම වර්ෂය තුළ දී ආචාර්ය මණ්ඩලය මෙන්ම ශිෂ්‍යයන් විසින් රචිත ලිපි 48ක් දේශීය පුවත්පත්වල පළ කැරිණි.

**අංක 3 වගුව : පර්යේෂණ, නව්‍යකරණය හා ප්‍රකාශන**

	ප්‍රකාශනයට පත් කරන ලද	විකිණීමට තබන ලද	ඉදිරිපත් කරන ලද සංඛ්‍යාව
(අ) MBA ශිෂ්‍යයන්ගේ පර්යේෂණ	--	--	305
(ආ) සංග්‍රහ	02	02	
(ඇ) සඟරා	02	02	
(ඈ) ග්‍රන්ථ	01	01	
(ඉ) පුවත්පත්හි ප්‍රකාශිත ලිපි	62	දෛනික පුවත්පත්හි ප්‍රකාශිත	
<b>එකතුව</b>	<b>67</b>	<b>05</b>	<b>305</b>

දත්ත මූලය : PIM දත්ත පදනම

**EBSCO දත්ත-සමුදායෙහි SLJM සඟරාව සංග්‍රහකත්වය ලබා ගැනීම**

EBSCOHOST යනු සමපදසථයන් විසින් සමාලෝචනය කරනු ලබන සඟරා-නිබන්ධන වලට වැඩි අවධානයක් යොමු කරුණු, ඒ මෙන්ම, මුළු මනින් නිබන්ධනවලටම ඉඩ-හැරුණු, ප්‍රමුඛ ශාස්ත්‍රීය පර්යේෂණ ඇතුළත් වන දත්ත-සමුදායෙකි. SLJM සඟරාවේ පූර්ණ අන්තර්ගත දත්ත, දත්ත-දෙකක් වන Business Source Corporate Plus සහ Business Source Ultimate ඔස්සේ ලබා ගත හැකි ය. EBSCO දත්ත-සමුදායෙහි සංග්‍රහකත්වය ලංකාවේ මුල් වරට ලබා දෙන ලද සඟරාව SLJM වෙයි. මේ අනුව, ඇත්තවශයෙන්ම, SLJM උපුටා-දැක්වීම් ප්‍රමාණය වැඩි වී ඇත.

## **“දැනුම් වාරිකාව” (Knowledge voyage)**

යථාචන් වූ දැනුම බෙදා ගැනීම සඳහා PIM හි ආචාර්ය මණ්ඩලය අඛණ්ඩව අධ්‍යයනයෙහි යෙදිය යුතු වෙයි. මෙම වර්ෂය තුළ දී ආරම්භ කරන ලද “දැනුම් වාරිකාව” අනුව, සම්පත් දායකයෙක් සිය නව සංකල්පයක්, ක්‍රියා පිළිවෙතක් හෝ යොදාගැනීමක් හෝ ආචාර්ය මණ්ඩලයේ සෙසු සාමාජිකයන් අතර බෙදා ගනී. දේශීය හා විදේශීය සම්පත් ආයතනය හා සම්බන්ධ කරගෙන (මාසික ආචාර්ය මණ්ඩලයේ රැස්වීමට පෙර පැවැත්වෙන) මෙම පැයක මාසික සමුළුව එන්න එන්නම වැඩි ජවයක් ලබාගෙන ඇත. මෙම වර්ෂය තුළ දී “දැනුම් වාරිකා” සැසි 10 ක් සාර්ථක ව පවත්වන ලදී.

### **පර්යේෂණ සම්බන්ධයෙන් වර්ෂය තුළ අත්පත් කරගත් ජයග්‍රහණ**

- ප්‍රකාශන හා සම්මන්ත්‍රණවලට පර්යේෂණ නිබන්ධන ඉදිරිපත් කිරීම පිළිබඳව ප්‍රවර්ධනයක් ඇති වීම.
- MBA අවසාන වර්ෂයේ සිසුන් විසින් මෙහෙයවන ලද කර්මාන්ත සමීක්ෂණ පදනම් කරගෙන සැකැස්ස ඒක-විෂය නිබන්ධන හඳුන්වා දීම.
- EBSCO දත්ත-සමුදායෙහි Sri Lankan Journal of Management (SLJM) සඟරාවට අනුග්‍රාහකත්වය ලැබීම.
- මාසික ව පැවැත්වෙන පර්යේෂණ සම්බන්ධිත මාසික සංවාද තව දුරටත් පවත්වා ගෙන යෑම.
- EBSCO දත්ත-සමුදායෙහි අනුග්‍රාහකත්වය ලද SLJM සඟරාවට ශ්‍රේණිගත තත්ත්වය ලබා ගැනීමට කටයුතු කිරීම.

## හවුල් සම්බන්ධතා

### ව්‍යාපාර සමඟ පවතින බැඳීම හා උපදේශක සේවා

ආයතනයේ කළමනාකරණ අධ්‍යක්ෂ මණ්ඩලය, අධ්‍යයන මණ්ඩලය, මෙන් ම, එ වැනි බැහැර ආයතනික සංවිධාන ඔස්සේ අධ්‍යක්ෂකවරයාගේ හා ස්ථීර ආචාර්ය මණ්ඩල සාමාජිකයන් ගේ සාමාජිකත්වය හා සහභාගිත්වය ඔස්සේ ද, PIM ආයතනය ව්‍යාපාර ව්‍යාප්තිය හා රාජ්‍ය සමඟ විධිමත් සම්බන්ධකමක් පවත්වමින් පාඨමාලා හා පර්යේෂණ සම්බන්ධිත විශේෂතා දක්වන ශිෂ්‍යයන් සඳහා සැලැකිය යුතු ප්‍රධානයන් සංඛ්‍යාවක් ද වෙන් ව පවතී. මින් කිහිපයක් ප්‍රදානයන් වන අතර සමහරක් පරිත්‍යාග වේ.

ප්‍රායෝගික කළමනාකරණ ගැටළුවලට නිරාවරණය වීම ඔස්සේ, ආචාර්ය මණ්ඩලයේ අධ්‍යයන කටයුතුවල අන්තර්ගතය හා නිපුණතා වැඩි දියුණු කිරීමට හේතු වෙනැයි පෙනීයන හෙයින්, ප්‍රතිපත්තියක් ලෙසින් ආයතනය විසින්, කළමනාකරණ උපදේශන පැවරීම් භාරගනු ලැබේ. සමාගම් සැලැස්මකරණය, ආයතනික ප්‍රතිව්‍යුහගත කිරීම්, තනතුරු-විග්‍රහ හා ගෙවීම් පිළිබඳ පිළිවෙත්, පුහුණුව හා සංවර්ධන කටයුතු හා ආයතන නගා සිටුවීම් ක්‍ෂේත්‍ර හා සම්බන්ධ වූ කළමනාකරණ උපදේශන සේවා කිහිපයක් ම, පසු ගිය කාලය තුළ දී, සාර්ථක ව, සම්පූර්ණ කරන ලද, කර්මාන්ත, මෙන් ම බැංකු, මූල්‍ය, රක්‍ෂණ, නාගරික සංවර්ධන, හා පසුගාමී සමාජ කණ්ඩායම්වල ජීවන තත්ත්වය වැඩි දියුණු කරලීමේ අරමුණු හා සම්බන්ධිත විශේෂ සේවා වැනි ක්‍ෂේත්‍රවල, රජයේ මෙන්ම පෞද්ගලික ආයතනවලට අයත් සේවා මීට ඇතුළත් වූහ.

### PIM UNSW හවුල්

PIM-UNSW (නිව් සවුත්වේල්ස් විශ්වවිද්‍යාලය) හවුල් ගිවිසුම යටතේ ආයතනයට සැලැකිය යුතු ප්‍රමාණයක අනුග්‍රහයක් හිමි විය.

(අ) ඒකාබද්ධ පර්යේෂණ-ව්‍යාපෘති, ආචාර්ය මණ්ඩල හුවමාරුකරගැනීම්, UNSW ආචාර්ය මණ්ඩලය PIM හි පවත්වන ලද වැඩ මුළු ඔස්සේ PIM ආචාර්ය මණ්ඩලයේ මෙන් ම දර්ශන-පති පාඨමාලා ශිෂ්‍යයන් ගේ පර්යේෂණ හා අධ්‍යයන කුසලතා වර්ධනය කර ගැනීම

(ආ) පර්යේෂණ පිළිබඳව අති විශිෂ්ට සමර්ථකම් දක්වන PIM හි MBA උපාධිධරයන්ට Ph.D ශිෂ්‍යත්ව ප්‍රදානය වර්ෂය තුළ දී, මෙ ම ආයතන දෙකෙහි සහයෝගිතාව තව දුරටත් ශක්තිමත් විය.

### විදේශීය විශ්වවිද්‍යාල හා සමඟ පවත්වන හවුල්-සම්බන්ධතා

මෙර ට රාජ්‍ය අංශයෙහි තොරා ගන්නා ලද නිලධාරීන් සමඟ, ජාත්‍යන්තර කළමනාකරණය පිළිබඳ පුහුණුව ලබා දීම සඳහා, පහතින් දැක්වෙන විදේශීය විශ්ව විද්‍යාල හා සමඟ අවබෝධතා - ගිවිසුම් අත්සන් කරන ලදී.

- කායිලන්තයේ කසෙට්සාර්ට් විශ්ව විද්‍යාලයය
- නෙදර්ලන්තයේ මාස්ට්‍රිච් විශ්ව විද්‍යාලයය
- ජර්මනියේ ප්‍රැන්ක්පර්ට් විශ්ව විද්‍යාලයය
- ඉන්දුනීසියාවේ ගජමධා විශ්ව විද්‍යාලයය
- හොංකොංහි හොංකොං විශ්ව විද්‍යාලයය
- ජපානයේ ජාත්‍යන්තර විශ්ව විද්‍යාලයය
- ඕස්ට්‍රේලියාවේ සිඩ්නි විශ්ව විද්‍යාලයය

ලෝකයෙහි පවත්නා වසංගත තත්ත්වය හේතු කොට ගෙන, 2020 සඳහා සංවිධානය කරන ලද වැඩ සටහන් 2021 වර්ෂය තෙක් කල් දමන ලදී.

## පොදුරාජ්‍ය මණ්ඩලීය ඵලිසබත් මහරැජිණ - ශිෂ්‍යත්ව වැඩ සටහන

පොදුරාජ්‍ය මණ්ඩලයට අයත් අඩු හා මධ්‍ය ආදායම් සහිත රටවල ශිෂ්‍යයන් සඳහා දැ-අවුරුදු විද්‍යාපති උපාධිය හැදෑරීමට, පොදුරාජ්‍ය මණ්ඩලීය ශිෂ්‍යත්ව (GECS) හා පොදු සහභාගීත්ව සැලැස්මේ (CSFP) අරමුදල යටතේ පොදුරාජ්‍ය මණ්ඩලීය ඵලිසබත් මහරැජිණ - ශිෂ්‍යත්ව වැඩ සටහන විසින් PIM ආයතනයේ MBA පාඨමාලාව පිළිගෙන ඇත.

2015 සිට, PIM හි MBA පාඨමාලාව හැදෑරීම සඳහා QECS පදනම යටතේ මේ දක්වා, පූර්ණ ගෙවීම් සහිත ශිෂ්‍යත්ව 6(හයක්) ප්‍රධානය කොට ඇත.

2020 වසරේ දී, ගැම්බියාවේ ශිෂ්‍යයකුට PIMහි MBA පාඨමාලාව හැදෑරීමට QECS විසින් ශිෂ්‍යත්වයක් පිරිනමා ඇත.

## විධායක සංවර්ධන පාඨමාලා

ව්‍යාපාරික ප්‍රජාව සමග හවුල් ව කටයුතු කිරීමේ අවියෙන් ආයතනවල කාර්ය මණ්ඩලය සඳහා සේවාදායකයන්-කේන්ද්‍රකොට ගෙන පුහුණු පාඨමාලා පැවැත්වීම සම්බන්ධයෙන් ද, PIM ආයතනය ඇගයීමට ලක් වෙයි. PIM ආයතනයෙන් මෙහෙයවෙන විධායක සංවර්ධන පාඨමාලාවලින්, සංස්ථාමය පාරිභෝගිකයන්ට දිගු කාලීන වූ ඉමහත් වටිනාකමක් ලබා දෙයි. ආයතනික ධුරාවලියෙහි විවිධ මට්ටම්වල ක්‍රියාත්මක ව සිටින විධායකයන් සඳහා අදාළ වන පුහුණු, වර්ධනයක් ඇති කිරීමෙන්, ආයතනික කළමනාකරණ පද්ධති වැඩි දියුණු කිරීම PIM මගින් සිදු කෙරෙන විධායක සංවර්ධන පාඨමාලාවල අරමුණ යි. කළමනාකරණයෙහි විවිධ පැතිකඩවලින් මෙ ම පාඨමාලාවලට සහභාගිවන්නෝ සන්නද්ධ කෙරෙති. මෙ ම වර්ෂය තුළ දී ආයතනික පාරිභෝගිකයන් වෙනුවෙන් සාර්ථක ව විධායක සංවර්ධන පාඨමාලා 10 ක් පවත්වන ලදී.

වර්ෂය තුළ දී අත්පත් කර ගත් වැදගත් දෑ (හවුල් සබඳතා)

1. UNSW විශ්ව විද්‍යාලය හා සමග හවුල් පර්යේෂණ ව්‍යාපෘතිවල සම්බන්ධ වෙසින් PIM අධ්‍යයන කාර්ය මණ්ඩලයන් හා ආචාර්ය උපාධි ශිෂ්‍යයන් ගෙ අධ්‍යයන හා පර්යේෂණ නිපුණතා වර්ධනය කිරීම.
2. සමාගම්වල පාරිභෝගිකයන් සඳහා විධායක සංවර්ධන පාඨමාලා 10 ක් පැවැත්වීම.
3. QECS ශිෂ්‍යත්ව වැඩ සටහන යටතේ ශිෂ්‍යයන්ට MBA උපාධිය හැදෑරීමේ අවස්ථා ලබා දීම.
4. ජ්‍යෙෂ්ඨ කළමනාකරුවන්ට Globus Simulation විශේෂිත වැඩ සටහනක් පවත්වා විධායක සංවර්ධන පාඨමාලාවල ගුණාත්මක හා ප්‍රමානික බව වැඩි කිරීම.
5. ඔස්ට්‍රේලියාවේ UNSW හා ANU විශ්ව විද්‍යාල හා සමග ආචාර්ය උපාධි සම්බන්ධතා වර්ධනය කිරීම.

## තිරසර බව

කළමනාකරණ අධ්‍යයනය පිළිබඳ රටෙහි මුඛ්‍ය ආයතනය ලෙසින් සමස්ත රට වෙනුවෙන් සිදු කළ යුතු කැපකිරීම් හා වගකීම් පිළිබඳ ව PIM ආයතනය සද අවධානය රඳවා ඇත. ඒ අනුව, කළමනාකරණ ගැටළු සම්බන්ධයෙන් PIM ආයතන අනාගත ප්‍රවේශයක රැඳී සිටී. PIM හි විශිෂ්ටත්ව ප්‍රාසාදයෙහි “තිරසර බව” එක් ස්ථම්භයක් ලෙස ඇතුළත් කොට ඇත.

**තිරසර බව පිළිබඳ ස්ථම්භය ක්‍රියාවට නංවනුයේ මෙම උපායමාර්ග ඔස්සේ යි.**

- (i) වර්ථමානයෙහි මෙන් ම ආනාගතයෙහි ද පරිසරයට හානි නොවන ලෙසින් ආයතනයේ කටයුතු පවත්වාගෙන යෑම.
- (ii) ජීවිතයේ ගුණවත් බව තහවුරු කරන අතර පරිසරයත් සම්පතූත් උපරිම අයුරින් සුරක්ෂිත කෙරෙමින්, සත්ව-ශාක පරිසරයේ තුල්‍යයත් පවත්වාගෙන යනු පිණිස ස්වාභාවික සම්පත් විනාශ නොවන අයුරින් පරිපාලන පද්ධතියක් නිර්මාණය කිරීම.
- (iii) ශිෂ්‍යයන් ඇතුළු කොටස්කරුවන් ගේ සිත්හි තිරසර බව පිළිබඳ සංකල්පය ඇති කරවීම
- (iv) MBA පාඨමාලාවලට අනුයුක්ත ආචාර්ය මණ්ඩලය හා ශිෂ්‍යයන් විසින් ක්‍රියාත්මක කරනු ලබන ආයතනික සමාජමය වගකීම් පදනම් වූ ව්‍යාපෘති ඔස්සේ තිරසර බව ක්‍රියාත්මක කිරීම.
- (v) PIM හි 5S ක්‍රියාකාරකම් ඔස්සේ හරිත කෘෂි (lean) පිරිසුදු වැඩ පරිසරයක් වර්ධනය කිරීම.
- (vi) කඩදාසි උපයෝගීතාව වෙනුවට අභ්‍යන්තර පණිවුඩ හුවමාරුව, බඳවා ගැනීම්, අභ්‍යාස හා අවසන් ව්‍යාපෘති සඳහා විද්‍යුත් ලේඛන උපරිම ලෙසින් යොදාගනිමින් හා නොතත්-ජාල පද්ධති යොදා ගැනීම. (wireless network)

## PIM හි 5S පිළිවෙත

පහතින් දැක්වෙන අංශ, ආයතනයේ 5S පිළිවෙතෙහි ඉලක්ක හා අරමුණු අතර වේ.

### ඉලක්ක

1. අපගේ කාර්යාල ගොඩනැගිල්ලෙහි, පරිශ්‍රයෙහි සියලු කොටස් කසලින් තොරව පිරිසුදුව හා ප්‍රසන්නව සුවතාවෙන් යුතු ව පවත්වා ගැනීම.
2. කාර්යමණ්ඩලයේ සියලුම සාමාජිකයන් නොකඩවා හා උද්‍යෝගයෙන් 5S ක්‍රියාවලියට සහභාගී වීම
3. ප්‍රසන්න හා සුවතාවෙන් යුතු වැඩ පරිසරයෙහි අභිමානවත් හැඟීමෙන් යුතු ව නිසි කාර්ය ඉටු කිරීම.
4. සම්පත් යොදා ගැනීම ද පරිසරය ආරක්ෂාකිරීමෙහි ද පිළිබඳ ව, ප්‍රමුඛ වැදගත්කමක් ලබා දීම.

### අරමුණු

1. සියලු මට්ටම්වල කාර්යමණ්ඩලය අතර ක්‍රමිකබවක්-ශික්ෂණයත් පිළිබඳ ව, අවබෝධය වැඩි දියුණු කරවමින් ධනාත්මක ආකල්ප ඇති කිරීම.
2. සමස්ත කාර්යක්ෂමතාව වැඩි දියුණු කිරීම
3. මෙහෙයුම්-සම්පත් (Operational resources) භාවිතය අවම කිරීම



4. බල-ශක්තිය අවම කරමින් පරිසරය ආරක්ෂා කිරීම
5. PIM පස්-විධ විශිෂ්ටත්ව කුලුණුවල අරමුණු ඉටුකර ගැනීම සඳහා ආරක්ෂිත පිරිසුදු හා මනාව සංවිධානය වූණු - යහපත් කාර්ය ස්ථානයක් බිහි කිරීම
6. කාර්යමණ්ඩල සහභාගිත්වය වර්ධනය කරමින්, සමස්ථ ආයතනය පුරා සමගිය හා කණ්ඩායම් ලෙසින් වැඩ කිරීම නගා-ලීම
7. ආයතනික මෙහෙයුම්වල 5S ක්‍රියාකාරකම් වෙන් කළ නොහැකි කොටසක් බවට පත් කිරීම
8. යහපත් ආයතනික ප්‍රතිරූපයක් නිර්මාණය කිරීම.

### **ඔසු උයනක් ස්ථාපිත කිරීම**

වසර තුනකට පෙර මෙ ම ව්‍යාපෘතිය PIM පරිශ්‍රයෙහි ආරම්භ කරන ලද අතර, නෙතවත්වාම එය නඩත්තු කෙරෙමින් දියුණු වට පත් කරනු ලැබේ.

මෙ හි අරමුණු නම් :-

- i. ඔසු උයන් - සංකල්පය ප්‍රචලිත කිරීම
- ii. පරිසරය සමඟ හුරුවීම ප්‍රවර්ධනය කිරීම
- iii. විවිධ පැලැටි වර්ග පිළිබඳව අධ්‍යයනය හා ඒ වා හඳුන්වාදීම
- iv. ආහාර පිළිවෙළ කිරීමේ දී මෙම පැලැටි පාවිච්චිය පොළොඹවාලීම

### **PIM හි ප්ලාස්ටික් චතුර බෝතල පාවිච්චියෙන් බැහැර කරවීම**

මෙහි ලා පහතින් දැක්වෙන ගැටළු සැලැකිල්ලට ගන්නා ලදී.

- |               |   |
|---------------|---|
| ගැටළු අංක 01: | ප්ලාස්ටික් චතුර බෝතල සෞඛ්‍යයට අහිත කරන අතර, ZDA හා Phihalato වැනි අහිතකර රසායන ද්‍රව්‍ය එහි අඩංගු වේ. |
| ගැටළු අංක 02: | ප්ලාස්ටික් චතුර බෝතල පහසුවෙන් නොදිරන හෙයින්, ඉන් පරිසරයට සිදුවන හානිය                                 |
| ගැටළු අංක 03: | හරිත-නොපුළුල්-පිරිසුදු පරිසරයක් ප්‍රවර්ධනය කිරීමෙහි-ලා ප්ලාස්ටික් බෝතලවලින් එල්ලවන තර්ජනය.            |

PIM ආයතනයෙන් ප්ලාස්ටික් චතුර බෝතල භාවිතයෙන් ඉවත් කරලීම සඳහා වන විශේෂ ව්‍යාපෘතියක් විශේෂඥ කණ්ඩායමක ප්‍රධානත්වයෙන් දියත්කොට ඇත. මෙ ම විශේෂඥ කමිටුවේ සොයා ගැනීම හා නිර්දේශ, මෙ ම වර්ෂය තුළ ආයතනයෙහි ක්‍රියාත්මක කිරීම සඳහා කළමනාකාරිත්වය විසින් අධ්‍යයනය කරමින් සිටී.

මෙම ව්‍යාපෘතිය දියත් කිරීමෙන් අනතුරු ව, මෙම වෙනසෙන් එක එල්ලේ බලපෑමක් සිදු වන අය හට මෙන් ම සෙසු අය හට ද, ඉන් තරංගීය වෙනසක් සිදු වනු ඇත. මේ අනුව, මෙම වෙනසෙන් නිකුත් කෙරෙන පණිවුඩය පුළුල් බලපෑමකට පාදක වනු ඇත.

## කාලීනව පවත්වනු ලබන ගිනිගැනීම් හා සම්බන්ධ හදිසි අවස්ථා පිළිබඳ අභ්‍යාස

PIM හි 5S ක්‍රමවේදයේ වැදගත් අංගයක් ලෙසින් ද, කාර්ය මණ්ඩල පුහුණු හා සංවර්ධන වැඩ සටහනේ වැදගත් කොටසක් ලෙසින් ද, පරිශ්‍රයක්, ගෘහස්ථයක් ආරක්‍ෂා කිරීමේ අරමුණින් කාලීනව ගිනිගැනීම් හා සම්බන්ධ හදිසි අවස්ථාවලට මුහුණ දීමේ පුහුණු අභ්‍යාස වරින්වර පවත්වනු ලැබේ.

තවද, ගිනි නිවීමේ උපකරණ යාවත්කාලීන කරවීම ද, ආරක්‍ෂාව හා නඩත්තුව සම්බන්ධයෙන්ද වගකිව අය 5S කමිටුවෙහි නිරන්තර අවධාරණයට යොමු කොට ඇත.

## PIM ඉලක්ක

ආයතනයේ අරමුණු 5න් පහතින් දක්වෙන ඉලක්කය උපායමාර්ගිකව තිරසර බවට සමීප සම්බන්ධතාවක් ඇති කරයි.

4 වන ඉලක්කය ඉගැන්වීමේ-ඉගෙනීමේ පරිසරයක් තැනීම සඳහා සුදුසු පරිසරයක පද්ධතිය ස්ථාපිත කිරීම හා හරිත යටිතල පහසුකම් තහවුරු කරවීම PIM ඉලක්ක ආයතනයේ අරමුණු 5න් පහතින් දක්වෙන ඉලක්කය උපායමාර්ගිකව තිරසර බවට සමීප සම්බන්ධතාවක් ඇති කරයි.

## පරිසරය හා ආපදා බලපෑම් ඇගයීම් විග්‍රහය

පරිසරයත් මත්තේ දී ඇති විය හැකි ආපදා පිළිබඳ ගැටළුන් PIM හි 5S ක්‍රම පද්ධතියේ දැඩි සුපරීක්‍ෂාවට ලක් කොට ඇත. නිසි නඩත්තු කටයුතුන් ආරක්‍ෂක ක්‍රමවේදන් නිසි පරිදි සිදු වන බවට මාසිකව පරීක්‍ෂණ විගණන පැවැත්වේ මෙ ම පරීක්‍ෂණ විගණන වලින් හෙළිදරවු වන විෂමතා පිළිබඳ ව, අඛණ්ඩව මසක් පාසා කළමනාකාරිත්වය මෙන් ම 5S මධ්‍ය (Core Committee) කමිටුවක් 5S පහසුකම් සපයන්නන් සමඟත් සාකච්ඡා කෙරේ. මෙ ම සාකච්ඡාවල දී සියලු උග්‍රතා සාකච්ඡා කොට, එම උග්‍රතා යථා තත්ත්වයට පත් කරවීමට ඉක්මනින් පියවර ගනු ලැබේ.

## PIM Genesis ව්‍යාපාර - උත්පාදන මැදිය

PIM හි ව්‍යාපාර උත්පාදන මැදිය, PIM Genesis කේන්ද්‍රය වෙයි. මෙ හි මූලික අරමුණ වනුයේ ශක්‍යතා සහිත ව්‍යාපාර-සංකල්ප පෝෂණය කරවිය හැකි ව්‍යාපාර බවට පත් කර-ලීම යි. මෙම ව්‍යාපාර උත්පාදන මැදිය කුසලතා සහිත ව්‍යාපාරිකයින්ට, පහතින් දක්වෙන අයුරින්, පහසුකම් සපයයි.

- සාකච්ඡා පැවැත්වීම සඳහා කාර්ය-සාධන ලබා දීම
- ලබා ගත හැකි යැයි පෙනී යන මූල්‍ය-මූලාශ්‍ර හා සමග සබඳතා ඇති කරවා දීම
- ගණකාධිකාරීන්-වෙළෙඳ ව්‍යාපාරිකයන්- නීතිඥයන් ආදිය ගේ සේවාවල් හා සමග සම්බන්ධතා ඇතිකරවීම
- ව්‍යාපාරික වෘත්තිකයන් හා සම්බන්ධවීමට හා අදාළ සම්බන්ධතා-ජාලවලට ප්‍රවේශ ලබා දීම
- මාර්ගෝපදේශනය හා උපදේශනය
- අදාළ පෞද්ගලික හා රාජ්‍ය ආයතන හා සමග සම්බන්ධතා ඇති කරවීම
- තරගකාරී උපායමාර්ග නිර්ණය කිරීම

මෙම වසර තුළ දී උක්ත අරමුණු ළඟා කර ගැනීමට PIM Genesis ක්‍රියාශීලී ලෙසින් දායක විය.

## **PIM සඳහා AACSB සාමාජිකත්වය ලබා ගැනීම**

ව්‍යාපාර කළමනාකරණය පිළිබඳ උසස් අධ්‍යාපන ආයතන සංගමය (AACSB) මගින් ඊළඟ පරම්පරාවට ඔබ්බ පුබල නායකයන් බිහිකිරීමේ අරමුණින් අධ්‍යාපනයෙන් ද, ශිෂ්‍යයන් ද, ව්‍යාපාරද සම්බන්ධ කෙරේ.

එ මෙන්ම, AACSB සංගමය එහි සාමාජිකත්වය දරණ 1600 කට වඩා අධික සංඛ්‍යාවකට හා බලයලත් ලෝක ව්‍යාප්ත විද්‍යාර්ථීන් 800 කට ආසන්න සංඛ්‍යාවකට තත්ත්වය තහවුරු කරමින්, ව්‍යාපාරික තොරතුරු මෙන් ම, වෘත්තීමය-වර්ධන සේවා සැපයීමෙහි නියැලී සිටී.

2016, PIM ආයතනයට මෙ ම සංගමයේ සාමාජිකත්වය ප්‍රදානය කෙරිණි. නුදුරු අනාගතයෙහි දී AACSB සංගමයෙහි පූර්ණ බලයලත් ගෞරවනීය තත්ත්වය හිමි කර ගැනීම සඳහා PIM ආයතනය දැන් ක්‍රියා කරමින් සිටී.

## **සංවර්ධනය සඳහා M5 රාමුව**

ඉදිරි වර්ෂවල දී, PIM ආයතනය තව දුරටත් ඉදිරියට ගෙන යෑම සඳහා, පඤ්ච-විධ වැඩ සටහන දැනටමත් යොදා ගෙන ඇති අතර, තව දුරටත් වඩා ශක්තිමත් ව ඉදිරියට ගෙන යෑම සඳහා කටයුතු යොදන ලදී. කටයුතු සඳහා නිරන්තරයෙන් බද්ධ කර ගත් එ ම රාමුව නම්: වෙළෙඳ පොළ, සාමාජිකයන් (අධ්‍යයන හා සෙසු කාර්යමණ්ඩලය), උපදේශකවරුන්, (පුද්ගල සහය, මාර්ගෝපදේශකත්වය හා පසු-විපරම), අධීක්ෂකයන් (එක් එක් ශිෂ්‍ය කණ්ඩායමක් සඳහා පත් කරන ලද පන්ති නියෝජිතයන්), හා MBA උපාධි සම්පූර්ණ කළ අය (PIM හි ආදි ශිෂ්‍යයන්). ආචාර්ය මණ්ඩල රැස්වීම් ද සෙසු කොටස්කරුවන් හා සමඟ පැවැත්වෙන සාකච්ඡා ද ඔස්සේ සෙසු කොටස් කරුවන්ද සහභාගීත්වය ඇති ව කටයුතු මෙහෙයවීමට වැඩි අවධානයක් යොමු කරන ලදී.

## **PIM සඳහා ISO 9001-2015 තත්ත්වය හිමිකර ගැනීම**

අප ආයතනයේ යටගියාවෙහි ISO 9001-2015 සහතිකය හිමි කර ගැනීම එක් විශාල ජයග්‍රහණයක් විය. විශ්ව විද්‍යාල පද්ධතිය තුළ මේ දක්වා ම මෙ ම සහතිකය ලබාගත් එකම උසස් -අධ්‍යාපන ආයතනය PIM ආයතනය වෙයි. මෙ ම සහතිකය ලබා ගැනීම සඳහා වන ක්‍රියාවලියෙහි නියැලීම ඉතාම වාසි දායක වූයේ ඉගැන්වීම්, ඉගෙන ගැනීම් හා ඇගයීම් මෙන් ම අධ්‍යාපන, පරිපාලන හා මූල්‍ය කටයුතු පිළිබඳව වැඩි දියුණු කරගැනීම් සිදු කිරීමට හැකි වූ හෙයිනි.

## **කාර්ය මණ්ඩලයට හා ශිෂ්‍යයනට පහසුකම්**

PIM ගොඩනැගිලි ව්‍යාපාරයේ II වන අදියර ඉදිකිරීම් සඳහා 2012 ජුනි මාසයේ දී අමාත්‍ය මණ්ඩලයේ අනුමැතිය හිමි විය. මුළු ව්‍යාපෘතියෙහි ඇස්තමේන්තුගත වියදම රු.මිලියන 240කි. මෙ ම ගොඩනැගිල්ල ඉදි කිරීම 2019 සැප්තැම්බර් මස 10 වැනි දින දී ආරම්භ කරන ලද අතර, මෙ ම මුළු ව්‍යාපෘතිය සඳහා ම ආයතනය විසින් උත්පාදනය කරගන්නා ලද අරමුදල් උපයෝගී කරගනු ලැබේ. මෙ ම ගොඩනැගිල්ල නිම කිරීමෙන් අනතුරුව, ශිෂ්‍යයනට ද ආයතනික සමාජයට ද වඩා පුළුල් පහසුකම් සැපයීමට ආයතනයට හැකි වනු ඇත.

## **පුස්තකාලය ව්‍යාප්ත කිරීම**

වීඩියෝ පුස්තකාලය ඇතුළු මුළු පුස්තකාලය ව්‍යාප්ත කිරීම 2019 වසරේ දී ද අඛණ්ඩ ව සිදු කරන ලදී. පරිහරණය කරන්නන් වැඩි සංඛ්‍යාවක් සඳහා පහසුකම් සැපයීම මෙන් ම නිබන්ධන එක්රැස් කිරීම, තොරතුරු ලබා දීමට සහාය වීම, අන්තර්-පුස්තකාල හුවමාරුව, විෂයානු බද්ධ නාමාවලි ආදිය වඩා පැහැදිලිව ප්‍රදර්ශනය කිරීමේ සහ අන්තර්ජාල පහසුකම් සම්බන්ධතාව සහ වීඩියෝ සැපයීම යන පහසුකම් පුළුල් කිරීම ද ඇතුළත් පහසුකම් ද වැඩි දියුණු කරන ලදී. 2019 වසර අවසානයේ දී, කළමනාකරණය හා ඊට අනුබද්ධ විෂයයන් පිළිබඳ ග්‍රන්ථ 36000 දහසකට වැඩි ප්‍රමාණයක් ද, කාලීන ප්‍රකාශන හා සංග්‍රහ 30කට වැඩි ප්‍රමාණයක් ද, පාඨකයන් සඳහා සපයන ලදී. පුස්තකාලය නවීකරණය කිරීමේ ක්‍රියාවලිය යටතේ පුස්තකාල සේවාවේ කාර්යක්ෂමතාව තහවුරු කිරීම සඳහා Bar සංකේත සහිත (Bar Code) සංසරණ ක්‍රම පද්ධතිය තවදුරටත් වැඩි දියුණු කරන ලදී.

## **ප්‍රචාරණය හා ප්‍රතිරූපය**

PIM ආයතනයේ කටයුතුවල දක්ෂතාවය වැඩි දියුණු කිරීම සඳහා මාධ්‍ය හා රූපවාහිනිය ඔස්සේ 2020 දී ආයතනයේ කටයුතු හා විශේෂිත අධ්‍යයන ප්‍රචාරණය කිරීමට අවබෝධයෙන් යුතු ප්‍රයත්නයක යෙදිණි. නිරන්තර වර්ධනයට ලක් කෙරෙන PIM වෙබ් අඩවිය ද, ආයතනයේ විශේෂිත කටයුතු හා අවස්ථා ආවරණය කරයි.

## **කාර්ය මණ්ඩල පුහුණුව**

ආයතනය කටයුතු කරනුයේ “සංවිධානය යනු එහි කාර්ය මණ්ඩලය වේ” යන සිද්ධාන්තය මත යි. එහෙයින් කාර්ය මණ්ඩලයේ උනන්දුව ඇති කිරීම සඳහා මෙම ආයතනය ඔවුන්ගේ දෙවැනි නිවහන බවට හැඟියන පරිදි ක්‍රියාත්මක කෙරෙන ශුභ සාධක පියවරවලට අමතරව, ඔවුන්ගේ සමස්ත වර්ධනය සඳහා ඔවුන්ගේ නිපුණතා ද ශක්‍යතා ද වර්ධනයට මූලික වැදගත්කමක් ලබා දේ. ඇත්ත වශයෙන් ම, සියලුම කාර්ය මණ්ඩලයේ දැනුම්-පදනම ව්‍යාප්ත කිරීම සඳහා පුහුණුව මුඛ්‍ය අවස්ථාවක් ලෙස සැලැකේ. ඔවුන්ගේ ආත්ම විශ්වාස වර්ධනය කර ගැනීමටත්, ඔවුනට පවරන ලද කාර්යභාරය පිළිබඳ ව වඩා පුළුල් අවබෝධයක් ලබා ගැනීමටත් මෙම පුහුණු කටයුතු මහඟු අවස්ථාවක් සලසා දේ.

මෙම වැදගත් පරමාර්ථ ඉටුකරලීම සඳහා, PIM ආයතනය දින වකවානු, සම්පත් දායකයන්, එම එක් පුහුණු සැසිය සඳහා නියමිත මාතෘකාව/විෂයය පැහැදිලි ව දැක්වෙන වාර්ෂික-පුහුණු වැඩසටහන් ඇතුළත් කාල සටහනක් ඉතා සැලැකිල්ලෙන් යුතුව සකසා ඇත. මීට සහභාගී වන්නන්, විවිධ කාර්ය ක්ෂේත්‍රවලට අයත් අනාගතයක කාර්ය මණ්ඩලය වන හෙයින් මෙම පුහුණු වැඩ සටහනේ සමස්ථ අරමුණ වන්නේ ඔවුන්ගේ කාර්යභාරය හා සම්බන්ධ පුළුල් ප්‍රවේශයක් ලබා දීමත්, එමෙන්ම වගකීම, කාර්යක්ෂමතාව, ඵලදායිතාවය හා පුද්ගල විශිෂ්ටත්වය යන සංකල්ප ඔවුන් කෙරෙහි ජනිත කරවීමත් ය.

ශිෂ්‍ය සමූහය, එනම් ප්‍රමුඛතම කොටස්කරුවන් වෙත සේවා සැපයීමේ දී, මෙහෙයුම්-කාර්යක්ෂමතාව කෙරෙහි PIM ආයතනය වැඩි වැදගත්කමක් රඳවන හෙයින්, ගුණාත්මකභාවය, ඵලදායිතාව, 5S ක්‍රමවේදය හා ගිනි-නිවාරණ ක්‍රියාමාර්ග ඇතුළත් මනා ගෘහ-නඩත්තු ක්‍රියා පිළිවෙත් පිළිබඳ ව වැඩි අවධානයක රඳවනු ලැබේ.

ජීවිතය පිළිබඳ ව පොදුවේ ආකල්පමය පෘථුලතාවක් ඇති කිරීම සඳහා, ලිංගික අවබෝධය, සුවතාව, පුද්ගල විශිෂ්ටත්වය, බෝ නොවන රෝග, මූල්‍ය කළමනාකරණය හා ඵලදායී ආයෝජනය වැනි මාතෘකා ද මෙ ම වැඩ සටහන්වලට ඇතුළත් කොට ඇත.

මෙ ම පුහුණු සැසි මෙහෙයවීම සඳහා, අධ්‍යයන කාර්ය මණ්ඩලයේ මෙන් ම, අදාළ විෂය පිළිබඳ විශේෂඥයන් ගේ ද සේවාව ලබා ගැනේ. 2014 වසරේ සිට ම, මෙ ම කාර්ය මණ්ඩල පුහුණුව දිගින්-දිගට ම පවත්වාගෙන යන පිළිවෙතකි.

මෙ ම කාර්ය මණ්ඩල පුහුණුවේ තවත් එක් පැතිකඩක් නම්, කාලීනව ආයතනය විසින් මෙහෙයවෙන ජාත්‍යන්තර පුහුණු වැඩසටහන්වලට කරුණු හෙළිදරව්කර ගැනීමේ වාරිකා ලෙසින් විදේශීය රටවලට, විශේෂයෙන් ම, ප්‍රසිද්ධ අධ්‍යාපන ආයතන වෙත අනධ්‍යයන කාර්ය මණ්ඩලයේ සාමාජිකයින් සහභාගී කරවීමයි.

### **මානව සම්පත් සංවර්ධනය හා සේවක සංඛ්‍යා**

ආයතනයක අරමුණු ළඟා කර ගැනීම සඳහා වර්ෂය තුළ දී අධ්‍යයන-අනධ්‍යයන කාර්ය මණ්ඩල ඉතා වැදගත් සේවාවක් ඉටු කළහ.

### **අධ්‍යයන කාර්ය මණ්ඩල සම්පත්**

පසුගිය අවුරුදු තුන (3) මුළුල්ලෙහි ම වැඩිහිටි අධ්‍යයනය, පර්යේෂණ හා උපදේශනය පිළිබඳ ව අත්දැකීම් සම්භාරයක් අත්පත් කර ගෙන ඇත. අධ්‍යයනය කාර්ය මණ්ඩල සාමාජිකයන්ගෙන් වැඩි පිරිසක් ඔවුන්ගේ කාර්යවල අවුරුදු ගණනක් තුළ නියැලී ඇති හෙයින් ඔවුහු සම්මතයන් නිර්ණය කිරීම, අභ්‍යන්තරයෙන් උකහාගත් දැනුම අඛණ්ඩව ම පාඨමාලාවලට බද්ධ කිරීම, ඉක්මනින් හා කාර්යක්ෂමව සෞඛ්‍ය අධ්‍යයන කාර්ය මණ්ඩලය හා සමග සම්බන්ධීකරණය කිරීම සඳහා කේන්ද්‍රීය කණ්ඩායමක් ලෙසින් ක්‍රියා කරති. පාඨමාලා මෙහෙයවීම්-පර්යේෂණ නිබන්ධන හා විද්‍යාපති හා අචාර්ය උපාධි මට්ටමේ නිපුණතා-ව්‍යාපෘති හා පරීක්ෂණ ආදියෙහි අධ්‍යයන කාර්ය මණ්ඩලය නියැලී සිටියහ. අධ්‍යයනය කාර්ය මණ්ඩල කණ්ඩායම ස්ථිර ගුරුවරුන්ගෙන් ද කොන්ත්‍රාත් පදනම මත බඳවාගන්නා ලද ගුරුවරුන් ගෙන් ද බාහිර විද්වතුන්ගෙන් ද වෘත්තිකයන් ගෙන් ද සමන්විත වේ.



## 2020 අනුමත කාර්යමණ්ඩලය

### කාර්යමණ්ඩල වර්ගීකරණය

සේවා වර්ගය	වැටුප් කේතය	අනුමත කාර්ය මණ්ඩලය	තත්‍ය කාර්ය මණ්ඩලය	පුරප්පාඩු
<b>ප්‍රාථමික මට්ටම</b>				
ප්‍රාථමික ශ්‍රේණිය - නුපුහුණු	PL -1	02	01	01
ප්‍රාථමික ශ්‍රේණිය - අර්ධ පුහුණු	PL -2			
ප්‍රාථමික ශ්‍රේණිය - පුහුණු	PL -3	03	02	01
<b>ද්විතීය මට්ටම</b>				
කළමනාකරණ සහයක - තාක්ෂණික නොවන	U-MN1	15	09	06
කළමනාකරණ සහයක - තාක්ෂණික	U - MT 1	02	02	-
සහයක නිලධාරී - දෙවන කාණ්ඩය	U - MN 2			
සහයක නිලධාරී - පළමු කාණ්ඩය	U - MN 3			
මාණ්ඩලික සහකාර/අධ්‍යක්ෂණික සහ ජ්‍යෙෂ්ඨ මාණ්ඩලික සහකාර	U - MN 4			
<b>තෘතීය මට්ටම</b>				
අධ්‍යයන සහයක - දෙවන කාණ්ඩය	U - AS 1			
කණිෂ්ඨ විධායක/කළමනාකරු	U - EX 1	01	-	01
අධ්‍යයන සහයක - පළමු කාණ්ඩය	U - AS 2	01	-	01
<b>ජ්‍යෙෂ්ඨ මට්ටම</b>				
වෛද්‍ය නිලධාරී	U - MO 1			
ප්‍රධාන වෛද්‍ය නිලධාරී	U - MO 2			
මධ්‍යම මට්ටමේ විධායක නිලධාරී	U - EX 2	02	02	-
මධ්‍යම මට්ටමේ විධායක නිලධාරී	U-EX 2 (a) U-EX 3			
කථිකාචාර්ය	U - AC 3	18	10	08
සහය මහාචාර්ය	U - AC 4			
මහාචාර්ය/ජ්‍යෙෂ්ඨ මහාචාර්ය	U - AC 5			
<b>එකතුව</b>		44	26	18

මූලය: PIM දත්ත පදනම

වර්ගය තුළ ලබාගත් විශේෂිත ජයග්‍රහණ (තිරසාර)

1. PIM ගොඩනැගිලි පුළුල් කිරීම් ආරම්භ කිරීම
2. ජාත්‍යන්තරව අරඹන ලද සංශෝධිත පාඨමාලාවලට අනුකූල වන පරිදි AACSB කටයුතු වේගවත් කිරීම
3. පරිසර-හිතකාමී ඉගෙනුම් කටයුතු තහවුරු කිරීම සඳහා zoom තාක්ෂණය පුළුල් කිරීම
4. කාර්ය මණ්ඩල සඳහා කාලීන ව පුහුණු පාඨමාලා පැවැත්වීම
5. භෞතික ව බැහැර සිට සහභාගි වන්නන් හට අවකාශ සැලැසෙන අයුරින් දෙමුහුන් අධ්‍යයන කාර්යමණ්ඩල සඳහා දෙමුහුන් (Hybrid) රැස්වීම් පැවැත්වීම.

## යහපාලනය

### පරිපාලන හා මූල්‍යමය කාර්යක්ෂමතාව

පහතින් වන සටහනින් දැක්වෙන පරිදි මෙම වර්ෂයේ පරිපාලන හා මූල්‍ය ක්ෂේත්‍රවල සතුටුදායක තත්ත්වයක් පෙන්වුම් කළේ ය. සංසන්දනාත්මක පුනරාවර්තන වියදම් සංඛ්‍යා වගුව අංක 7හි දැක්වේ.

#### අංක 7 වගුව : පුනරාවර්තන වියදම්

විෂයය	2018 (රු.)	2019 (රු.)	2020 (රු.)
අ). වැටුප් හා දීමනා	103,639,815	123,639,815	40,505,329
ආ). ගමන් වියදම්	40,105,701	40,105,701	10,732,537
ඇ). සැපයුම්	15,303,251	15,303,251	9,881,879
ඈ). නඩත්තු	6,583,545	6,583,545	4,364,886
ඉ). කොන්ත්‍රාත් සේවා	45,367,967	45,367,967	20,710,589
ඊ). වෙනත්	190,860,194	190,860,194	72,709,071
උ). ව්‍යාපෘති ස්වභාවයේ වියදම්	-	-	-
<b>වියදම්හි එකතුව</b>	<b>401,860,473</b>	<b>401,860,473</b>	<b>158,904,291</b>

#### *දත්ත මූලය : PIM දත්ත පදනම*

සංසන්දනාත්මක සාපේක්ෂ ප්‍රාග්ධන වියදම් සංඛ්‍යා අංක 8 වගුවෙහි දැක්වේ

#### අංක 8 වගුව : ප්‍රාග්ධන වියදම්

විෂය විස්තර	2018 (රු.)	2019 (රු.)	2020 (රු.)
අ). ගෘහ භාණ්ඩ හා කාර්යාලයීය උපකරණ අත්පත් කරගැනීම්	11,460,534	9,152,780	3,369,956
ආ). යන්ත්‍රෝපකරණ අත්පත් කරගැනීම්	52,112	-	-
ඇ). ගොඩනැගිලි හා ඉදිකිරීම් අත්පත්කර ගැනීම්	-	-	-
ඈ). සෙසු/ පුස්තකාල පොත්, උපාධි ලෝගු	584,172	804,290	1,064,012
ඉ). ඉඩම් හා ගොඩනැගිලි පුනරුත්ථාපන හා නවීකරණය	-	-	-
ඊ). අස්පාශ්‍ය වත්කම් අත්පත්කරගැනීම්	1,950,000	1,950,000	590,000
<b>එකතුව</b>	<b>14,046,818</b>	<b>9,957,070</b>	<b>5,023,968</b>

#### *දත්ත මූලය : PIM දත්ත පදනම*

මූල්‍ය ප්‍රගතිය පිළිබඳ සංසන්දනාත්මක සංඛ්‍යා පහත වගු අංක 09 හි දැක්වේ.

**අංක 9 වගුව : මූල්‍ය ප්‍රගතිය (වියදම්)**

විෂයය	2020 හි ප්‍රතිපාදන (රු.)	2020 හි වියදම් (රු.)	ඉතිරිය / ඉක්මවීම (රු.)
අ). පුනරාවර්තන - ව්‍යාපෘති හැර	432,573,000	208,970,290	223,602,710
ආ). ප්‍රාග්ධන - ව්‍යාපෘති හැර	44,000,000	5,023,968	38,976,032
ඇ). ව්‍යාපෘති - දේශීය අරමුදලින්	-	-	-
ඈ). ව්‍යාපෘති - විදේශීය අරමුදලින්	-	-	-
<b>එකතුව</b>	<b>476,573,000</b>	<b>213,994,258</b>	<b>262,578,742</b>

සටහන: ඉහත (ආ) හි සඳහන් වන්නේ ගොඩනැගිලි ව්‍යාපෘතිය සඳහා වන රු. 171,000,000 ක ප්‍රතිපාදන ඇතුළත් නොවේ.

දත්ත මූලය : PIM දත්ත පදනම

උත්පාදනය කරනලද ආදායම පිළිබඳ සංසන්දනාත්මක මූල්‍ය ප්‍රගති සංඛ්‍යා පහත වගු අංක 10හි දැක්වේ.

**අංක 10 වගුව : මූල්‍ය ප්‍රගතිය (උත්පාදනය කරනලද ආදායම)**

ආදායම් මූලාශ්‍ර	2020 හි වෙන්කිරීම (රු.)	2020 එකතුව (රු.)	හිඟය / අතිරික්තය (රු.)
අ). පශ්චාත් උපාධි අධ්‍යයන	364,555,000	316,161,734	(48,393,266)
ආ). උපදේශන සේවා	15,000,000	4,960,719	(10,039,281)
ඇ). වෙනත්	96,880,000	61,417,831	(35,462,169)
<b>එකතුව</b>	<b>476,435,000</b>	<b>382,540,284</b>	<b>(93,894,716)</b>

දත්ත මූලය : PIM දත්ත පදනම

**2018 මූල්‍ය කාර්යසාධන විශ්ලේෂණය**

සමාලෝචිත වර්ෂය තුළ රජයෙන් අරමුදල් ලබාගැනීම සිදු නොකළ අතර ආයතනයේ ස්වයං මූල්‍ය ප්‍රතිපත්තිය අනුව 1997 වර්ෂයේ සිටම රජයෙන් ප්‍රතිපාදන ලබා ගැනීම සිදු නොකිරිණි.

2019 මූල්‍ය-කාර්යසාධන විශ්ලේෂණ අගයන් වගු අංක 11හි දැක්වේ.

**අංක 11 වගුව : මූල්‍ය කාර්යසාධන විශ්ලේෂණය, 2018**

විෂයය	එක් ශිෂ්‍යයකු සඳහා වියදම (රු.)
අ). එක් ශිෂ්‍යයකු සඳහා පුනරාවර්තන වියදම	235,062
ආ). එක් ශිෂ්‍යයකු සඳහා ප්‍රාග්ධන වියදම	5,651

දත්ත මූලය : PIM දත්ත පදනම

### විශේෂිත වියග්‍රහන (යහපාලනය)

UGC අපේක්ෂාවන් හා AACSB සම්මතවලට අනුකූලව සංශෝධනය කරන ලද අධ්‍යයන කාර්යමණ්ඩල මතයන් හා කාර්යභාර හඳුන්වා දීම.

1. කළමනාකරණ අධ්‍යක්ෂ මණ්ඩලයේ අනුකම්පිතවත් ලෙසින් මූල්‍ය හා විවේචන කමිටුව දිගින් දිගට ම පැවැත්වීම
2. MBA පාඨමාලා-වැඩ සටහන සඳහා ISO 9001:2015 තත්ත්වය අඛණ්ඩව පවත්වාගෙන යෑම
3. සැලැස්සුම් කරන ලද පරිදි කළමනාකරණ අධ්‍යයනමණ්ඩල රැස්වීම් හා අධ්‍යයන මණ්ඩල රැස්වීම් පැවැත්වීම
4. ආයතය වෙත පිරිනැමුණු AACSB සාමාජිකත්වය තව දුරටත් පවත්වාගෙන යෑම

## මතු සැලැසුම්

2020-2022 වර්ෂ සඳහා සැලැසුම් කරන ලද උපායමාර්ගික සැලැස්මට අනුකූල ව, අධ්‍යයනය, පර්යේෂණ, තිරසරබව, සබඳතා හා යහ-පාලනය නැමති ස්ථම්භ මත නිර්ණය කරන ලද ඉලක්ක සපුරාගැනීම PIM ආයතනය සිය අවධානය යොමු කොට ඇත. පාස්කු ඉරුදින ත්‍රස්ත ප්‍රහාරයේ අසාධු ප්‍රතිඵලවලට සාර්ථකව මුහුණ දෙමින් ද, COVID-19 වසංගතය අභිමුඛ, වත්මන්හි දක්වාලමින් තිබෙන ඕරොන්තු දීමේ ගුණය හා යළි-නැඟී සිටීමේ ගතියත්, PIM ආයතනයේ දැඩි කැප කිරීමත්, සියලු අංශ වල පවත්නා වෘත්තිමවභාවයත් පෙන්නුම් කරයි.

PIM ආයතනයේ ප්‍රමුඛතම MBA පාඨමාලාව දූන් (Dubai,Doha,Muskt,Kuwait-city,Dhaka හා Manama-Baharain) ජාත්‍යන්තර කේන්ද්‍ර හයක (06) ක පවත්වාගෙන යනු ලැබේ. මාලදිවයිනේ Male අගනුවර ද මේ සඳහා ඇතුළත් කර ගැනීමට කටයුතු කෙරෙමින් පවතී. තත්ත්වය හා අදාළත්වය දිගුකාලීනව, පවත්වාගෙන යෑමත්, විදේශ අධ්‍යයන කේන්ද්‍ර තව දුරත් වැඩි කර ගැනීමත් කෙරෙහි ඉහළ ප්‍රමුඛතාවයක් ලබා දී ඇත. මෙ වැනි ක්‍රියාමාර්ග මූලික ව ම, බැහැර ශ්‍රී ලාංකිකයන් ගේ නායකත්ව හා කළමනාකරණ නිපුණතා වර්ධනය කර ගැනීමට ඉවහල් වේ. සියලු පැතිවල පර්යේෂණවල මෙන් ම, අවසන් වර්ෂයේ ව්‍යාපෘතිවල ගුණාත්මකභාවය වර්ධනය කිරීමට PIM ආයතනය දැඩි අවධානයක් යොමු කරනු ඇත. පර්යේෂණ නිබන්ධනවල අන්තර්ගතයට අමතර ව, එහි ඉදිරිපත් කිරීම කෙරෙහි ද වර්ධනයක් ඇති විය යුතු ය. එ මෙන් ම, වැඩි ප්‍රමාණයකින් ගුණාත්මක හා මිශ්‍ර පර්යේෂණ ක්‍රම පිළිබඳ ව ද, ශිෂ්‍යයන් හට අත්දැකීම් ලබා දිය යුතුව ඇත. Sri Lankan Journal of Management (SLJM) සංග්‍රහය සඳහා ශේෂිගත තත්ත්වයක් ලබා ගැනීමට ද වෙසෙසි ප්‍රයත්නයක් දැරිය යුතු ව පවතී. මෙහි ලා අධ්‍යයන කාර්ය මණ්ඩලයෙහි පර්යේෂණවල තත්ත්වය ඉහළ නැංවීම ද අවශ්‍ය බව පෙනී යනු ඇත. ඒ අනුව, පර්යේෂණ කේන්ද්‍රයේ කාර්යභාරය පුළුල් කිරීම වැදගත් වනු ඇත.

තව ද, ආයතනය මගින් පැවැත්වෙන MPA පාඨමාලාවෙහි ද අන්තර්ගතයත්, ඉදිරිපත් කෙරෙන විධියත් වැඩි දියුණු කිරීමට කටයුතු කළ යුතු ව ඇත. රටේ දුර බැහැර පළාත්වල සිටින ශිෂ්‍යයන් හට ද ඵලදායී ව සහභාගි වීමට හැකි වන පරිදි තොරතුරු තාක්ෂණය උපයෝගී කොට ගෙන සිදු කෙරෙන මිශ්‍ර ඉදිරිපත් කිරීමේ ක්‍රමය තව දුරටත් වර්ධනය කළ යුතු ව ඇත. විශේෂ අවශ්‍යතා සැපිරීමට සකසන ලද, PIM ආයතනයේ MBAT (දේශීය බදු) හා MBA-CIT (රේගු කටයුතු) පාඨමාලා තවදුරටත් පුළුල් කළ යුතු ව පවතී. ඉදිරියේ දී පැවැත්වීම සඳහා, MPA in Education Management සහ MPA in Health Administration යන අලුත් පාඨමාලා දෙක ක්‍රියාත්මක කිරීමට ද කටයුතු කෙරෙමින් පවතී. කේන්ද්‍රීය පාඨමාලා වන MBA, MPA, PhD හා පර්යේෂණ තව දුරටත් ඉහළ මට්ටමකට ගෙන යෑම PIM ආයතනය ප්‍රයත්නයක යෙදී සිටී. එ මෙන් ම පාරිභෝගිකයන් ගේ විශේෂ අවශ්‍යතා සපුරාලීමට විශේෂයෙන් සකස් කරනු ලබන විධායක සංවර්ධන පාඨමාලා (EDP) ද තව දුරටත් වැඩි දියුණු කිරීම අවශ්‍ය ව පවතී. උකත පාඨමාලා සැලැසුම් කරන ලද පරිදි ම පවත්වාගෙන යෑම සඳහා මූලික භෞතික ව්‍යුහය වැඩි දියුණු කිරීමත්, ආචාර්ය මණ්ඩලය පුළුල් කිරීමත් උපකාරී වනු ඇත.

2020 දෙසැම්බර් 31 දිනෙන්  
අවසන් වර්ෂය සඳහා  
මූල්‍ය ප්‍රකාශන

කළමනාකරණ පශ්චාත් උපාධි ආයතනය  
 ශ්‍රී ජයවර්ධනපුර විශ්වවිද්‍යාලය  
 2020 දෙසැම්බර් 31 න් අවසන් වර්ෂය සඳහා  
 මූල්‍ය කාර්යසාධන ප්‍රකාශනය

පිටු අංක: 02

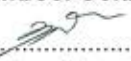
		2020	LKR 2019
<b>අයහාරය</b>			
පාඨමාලා ගාස්තු	01	312,072,186	319,019,785
ජාත්‍යන්තර පුහුණු වැඩසටහන්	02	-	44,682,030
විධායක සංවර්ධන වැඩසටහන්		4,960,719	34,182,209
උසස් සහතික පත්‍ර පාඨමාලාව		-	2,798,000
උපාධි ප්‍රදානෝත්සව ගාස්තු -2019		57,500	1,625,518
නැවත ලියාපදිංචි කිරීමේ ගාස්තු		2,225,298	1,074,780
විභාග ගාස්තු		830,250	414,380
අයදුම්පත්‍ර ගාස්තු		976,500	1,172,700
අනෙකුත් ආදායම්	03	61,417,831	90,718,351
<b>මුළු අයහාරය</b>		<b>382,540,284</b>	<b>495,687,752</b>
<b>වියදම්</b>			
ජාත්‍යන්තර පුහුණු වැඩසටහන්	02	-	38,686,601
විධායක සංවර්ධන වැඩසටහන් -2020		2,138,658	-
විධායක සංවර්ධන වැඩසටහන් -2019		6,656,605	25,268,504
සාමාන්‍ය පරිපාලන හා කාර්ය මණ්ඩල	04	67,141,343	106,458,757
අධ්‍යයන සේවා	05	80,702,573	174,216,114
ඉගෙනුම් සම්පත්	06	13,927,242	17,732,647
උපකාරක ක්‍රියාකාරකම්	07	8,099,154	9,743,792
ප්‍රකාශන වියදම්		3,212,606	3,618,879
ක්ෂයවීම් හා ක්‍රමක්ෂය		15,592,776	15,730,879
විගණන ගාස්තු		1,020,510	1,020,510
විවිධ වියදම්	08	10,478,822	24,795,225
ස්ථාවර වත්කම් අපහරණ අලාභ		-	65,568
<b>මුළු වියදම</b>		<b>208,970,290</b>	<b>417,337,477</b>
<b>වර්ෂය සඳහා අතිරික්තය</b>		<b>173,569,994</b>	<b>78,350,275</b>

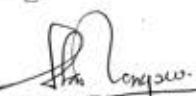
		2020	2019
	සටහන්		
<b>වත්කම්</b>			
<b>ජංගම නොවන වත්කම්</b>			
දේපළ/ පිරිසක හා උපකරණ	09	180,748,310	191,687,933
නොනිම් වැඩ-ගොඩනැගිල්ල (ගොඩනැගිලි අදියර II)	10	61,970,308	11,367,278
ඉදිකිරීම් සඳහා පූර්ව අත්තිකාරම් (ගොඩනැගිලි අදියර II )	11	32,632,749	41,550,137
අස්පාශ්‍ය වත්කම්	12	2,030,938	1,660,124
<b>මුළු ජංගම නොවන වත්කම්</b>		<b>277,382,305</b>	<b>246,265,471</b>
<b>ජංගම වත්කම්</b>			
ස්ථාවර තැන්පතු	13	425,529,062	407,062,855
තොග	14	15,620,511	10,024,648
අත්තිකාරම් හා පූර්ව ගෙවීම්	15	2,321,189	5,655,972
ලැබිය යුතු දෑ	16	141,587,258	104,798,504
මුදල් හා මුදල් වලට සමාන දෑ	17	265,827,651	186,943,538
<b>මුළු ජංගම වත්කම්</b>		<b>850,885,671</b>	<b>714,485,518</b>
<b>මුළු වත්කම්</b>		<b>1,128,267,976</b>	<b>960,750,989</b>
<b>ස්කන්ධය හා බැරකම්</b>			
<b>ස්කන්ධය</b>			
ප්‍රාග්ධන ප්‍රදාන		166,986,090	166,986,090
ප්‍රත්‍යාගණන සංචිතය	18	157,166,440	157,166,440
පොදු සංචිතය		703,916,885	530,346,891
<b>මුළු ස්කන්ධය</b>		<b>1,028,069,414</b>	<b>854,499,420</b>
<b>බැරකම්</b>			
<b>ජංගම නොවන බැරකම්</b>			
පාරිතෝෂික සඳහා වෙන් කිරීම්	19	8,228,743	7,504,441
අනුස්මරණ ශිෂ්‍යත්ව අරමුදල ශිෂ්‍යාධාර	20	437,608	437,608
<b>මුළු ජංගම නොවන බැරකම්</b>		<b>4,012,825</b>	<b>-</b>
<b>ජංගම බැරකම්</b>		<b>12,679,176</b>	<b>7,942,049</b>
<b>වෙන්කිරීම්</b>			
ආපසු ගෙවිය යුතු තැන්පතු	21	8,956,303	9,569,000
කලින් ලද ආදායම්	22	95,000	95,000
වෙළඳ හා වෙනත් ගෙවිය යුතු දෑ	23	54,645,000	57,052,670
<b>මුළු ජංගම බැරකම්</b>	24	<b>23,823,084</b>	<b>31,592,850</b>
<b>මුළු බැරකම්</b>		<b>87,519,387</b>	<b>98,309,520</b>
<b>මුළු ස්කන්ධය හා බැරකම්</b>		<b>100,198,562</b>	<b>106,251,569</b>
<b>මුළු ස්කන්ධය හා බැරකම්</b>		<b>1,128,267,976</b>	<b>960,750,989</b>

කළමනාකරණ පශ්චාත් උපාධි ආයතනයේ මූල්‍ය ප්‍රකාශන 1978 අංක 16 දරණ විශ්වවිද්‍යාල පනතේ හා 1985 අංක 03 දරණ කළමනාකරණ පශ්චාත් උපාධි ආයතනය නියමාවලියේ අවශ්‍යතාවයනට අනුකූලව පිළියෙළ කොට ඇති බව සහතික කරමි.

  
 .....  
 පී. ජී. සෙනෙවිරත්න  
 නියෝජ්‍ය මූල්‍යාධිකාරී

කළමනාකරණ මණ්ඩලය වෙනුවෙන්

  
 .....  
 මහාචාර්ය අජන්ත ධර්මසිරි  
 කළමනාකරණ මණ්ඩල-සභාපති

  
 .....  
 ජේ.සේ.එස් රණපුර  
 ජ්‍යෙෂ්ඨ සහකාර ලේඛකාධිකාරී

  
 .....  
 ලසන්ත වික්‍රමසිංහ  
 කළමනාකරණ මණ්ඩල-සාමාජික



කළමනාකරණ පශ්චාත් උපාධි ආයතනය  
 ශ්‍රී ජයවර්ධනපුර විශ්වවිද්‍යාලය  
 2020 දෙසැම්බර් 31 න් අවසන් වර්ෂය සඳහා  
 ස්කන්ධ වෙනස්වීමේ ප්‍රකාශය

පිටු අංක: 04

රු.

	සටහන	ප්‍රාග්ධනය	ප්‍රත්‍යාගණන සංචිතය	පොදු සංචිතය	මුළු අගය
2019/01/01 දිනට ශේෂය	A	166,986,090	157,166,440	451,996,616	776,149,145
වර්ෂයේ අතිරික්තය-2019				78,350,275	78,350,275
2020/01/01 දිනට ශේෂය		<u>166,986,090</u>	<u>157,166,440</u>	<u>530,346,891</u>	<u>854,499,420</u>
වර්ෂයේ අතිරික්තය-2020				173,569,994	173,569,994
2020/12/31 දිනට ශේෂය		<u>166,986,090</u>	<u>157,166,440</u>	<u>703,916,885</u>	<u>1,028,069,414</u>

සටහන A

1998 වර්ෂය පෙර ලබා දුන් රාජ්‍ය ප්‍රතිපාදන

කළමනාකරණ පශ්චාත් උපාධි ආයතනය  
 ශ්‍රී ජයවර්ධනපුර විශ්වවිද්‍යාලය  
 2020 දෙසැම්බර් 31න් අවසන් වර්ෂය සඳහා  
 මුදල් ප්‍රවාහ ප්‍රකාශය

පිටු අංක: 05

	2020	2019
<b>මෙහෙයුම් ක්‍රියාකාරකම් වලින් ජනනය වූ මුදල් ප්‍රවාහය</b>		
<b>වර්ෂයේ අතිරික්තය</b>	173,569,994	78,350,275
පූර්ව වර්ෂ ගැලපීම්		
<b>ගැලපීම්</b>		
ක්ෂයවීම් හා ක්‍රමක්ෂය	15,592,776	15,730,879
පාරිතෝෂික සඳහා වෙන් කිරීම්	2,668,302	1,851,230
ස්ථාවර වත්කම් අපහරණ අලාභ	-	65,568
හඳුනා නොගත් ප්‍රස්තකාල අයිතම පිරිවැය	-	17,013
සේවක ණය තුළින් ලද පොළිය	(125,198)	(125,067)
ස්ථාවර තැන්පතු තුළින් ලද පොලි ආදායම	(48,165,182)	(61,867,510)
ශාලා කුලී ආදායම	(2,894,875)	(9,332,205)
භාවිතයෙන් ඉවත්කළ අයිතම විකිණීමේ ලාභය	-	(31,500)
	<b>140,645,818</b>	<b>24,658,684</b>
<b>කාරක ප්‍රාග්ධන වෙනස් වීම්</b>		
තොග (වැඩිවීම)/අඩුවීම	(5,595,862)	(6,732,299)
අත්තිකාරම් හා පූර්ව ගෙවීම් (වැඩිවීම)/අඩුවීම	3,334,784	5,807,553
ලැබිය යුතු දෑ (වැඩිවීම)/අඩුවීම	(43,490,648)	4,951,201
ආපසු ගෙවිය යුතු තැන්පතු වැඩිවීම/(අඩුවීම)	-	(20,000)
කලින් ලද ආදායම් වැඩිවීම/(අඩුවීම)	(2,407,670)	(3,103,116)
වෙළඳ හා අනෙකුත් ගෙවියයුතු දෑ වැඩිවීම/(අඩුවීම)	(7,769,767)	5,418,046
වෙන්කිරීම් වැඩිවීම/(අඩුවීම)	(612,697)	116,557
	<b>84,103,957</b>	<b>31,096,625</b>
පාරිතෝෂික ගෙවීම්	(1,944,000)	(2,345,039)
<b>මෙහෙයුම් ක්‍රියාකාරකම් වලින් ජනනය වූ ශුද්ධ මුදල් ප්‍රවාහය</b>	<b>82,159,957</b>	<b>28,751,586</b>
<b>ආයෝජන ක්‍රියාකාරකම් වලින් ජනනය වූ මුදල් ප්‍රවාහය</b>		
දේපළ, පිරිසත හා උපකරණ මිලට ගැනීම	(4,433,967)	(9,957,070)
අන්තර්ජාලය හරහා සිසුන් ලියාපදිංචි කිරීමේ මාදුකාංගය මිලදී ගැනීම	-	-
ගොඩනැගිලි ඉදිකිරීම්	(37,672,818)	(46,800,199)
භාවිතයෙන් ඉවත්කළ අයිතමයන් විකිණීම	-	31,500
ශාලා කුලී ආදායම	3,920,875	8,301,205
ස්ථාවර තැන්පතු ආපසු ගැනීම	-	66,554,908
ස්ථාවර තැන්පතු ආයෝජන වැඩිවීම	(18,466,207)	(89,359,744)
ණය හා අත්තිකාරම් පොළිය	125,198	125,067
ආයෝජන තුළින් ලද පොළිය	30,121,046	20,098,024
සමුච්චිත ආයෝජන තුළින් ලද පොළිය	23,720,030	22,046,063
<b>ආයෝජන ක්‍රියාකාරකම් තුළින් ජනනය වූ ශුද්ධ මුදල් ප්‍රවාහය</b>	<b>(2,685,845)</b>	<b>(28,960,247)</b>
<b>මූල්‍ය ක්‍රියාකාරකම් තුළින් ජනනය වූ මුදල් ප්‍රවාහය</b>		
අනුස්මරණ ශිෂ්‍යත්ව අරමුදල	-	6,550
<b>මූල්‍ය ක්‍රියාකාරකම් තුළින් ජනනය වූ ශුද්ධ මුදල් ප්‍රවාහය</b>	<b>-</b>	<b>6,550</b>
<b>වර්ෂය තුළ සිදුවූ මුදල් සහ මුදල් හා සමාන දෑ හි ශුද්ධ වෙනස්වීම</b>	<b>79,474,113</b>	<b>(202,110)</b>
වර්ෂය ආරම්භයේ මුදල් සහ මුදල් හා සමාන දෑ	186,943,538	187,145,648
<b>වර්ෂය අවසානයේ මුදල් සහ මුදල් හා සමාන දෑ</b>	<b>266,417,651</b>	<b>186,943,538</b>
<b>මුදල් සහ මුදල් හා සමාන දෑ හි විශ්ලේෂණය</b>		
ලංකා බැංකුව - බොරැල්ල ශාඛාව - ගිණුම් අංක 192596	(11,026,981)	693,835
සමීපත් බැංකුව (ඇ.ඩො) - බොරැල්ල ශාඛාව - ගිණුම් අංක 521830000070	4,863,554	10,035,440
ලංකා බැංකුව (නේ.වි.මු)- බොරැල්ල ශාඛාව - ගිණුම් අංක 9719360	2,230,312	1,772,673
බැංකුගිණුම - (ජාත්‍යන්තර ශාඛාව) - ගිණුම් අංක 021580683001	87,461	87,461
අරමුදල් කළමනාකරණ ගිණුම - බොරැල්ල ශාඛාව 0081092993	70,434,003	40,368,651
කෙටිකාලීන ආයෝජන	199,239,301	133,985,479
	<b>265,827,651</b>	<b>186,943,538</b>

කළමනාකරණ පශ්චාත් උපාධි ආයතනය  
ශ්‍රී ජයවර්ධනපුර විශ්වවිද්‍යාලය  
2020 දෙසැම්බර් 31 න් අවසන් වන වර්ෂය සඳහා වූ  
මූල්‍ය ප්‍රකාශනවලට අදාළ සටහන්

## 1. ගිණුම් ප්‍රකාශන සඳහා පදනම් වූ සාමාන්‍ය තොරතුරු හා වැදගත් ගිණුම්කරණ ප්‍රතිපත්ති සාරාංශය

### 1.1 වාර්තා කරන අස්තීත්වය

ශ්‍රී ජයවර්ධන පුර විශ්වවිද්‍යාලයට අනුබද්ධ අර්ධ-ස්වාධීන ආයතනයක් වූ කළමනාකරණ පශ්චාත් උපාධි ආයතනය 1978 අංක 16 දරන විශ්වවිද්‍යාල පනත අනුව නියමාවලියක් මගින් 1986 දී ස්ථාපිත කරන ලදී. (මුල් නියමාවලිය වෙනුවට නව නියමාවලියක් 2018 වර්ෂයේ දී සම්පාදනය කර වර්තමානයට ගැලපෙන පරිදි ඇතැම් නෛතික සංශෝධනයන් ද සිදුකරන ලදී.)

එහි අරමුණු වනුයේ විවිධ කළමනාකරණ හා පරිපාලන විෂය ක්ෂේත්‍රවල පශ්චාත් උපාධි උපදේශන, පුහුණු හා පර්යේෂණ ඔස්සේ ශ්‍රී ලංකාවෙහි කළමනාකරණය පිළිබඳ උසස් අධ්‍යාපනය හා වෘත්තිකත්වය ප්‍රවර්ධනය යි.

මෙ ම ආයතනය තුළ එකවර ශිෂ්‍යයන් 500 කට අධික සංඛ්‍යාවකට අධ්‍යාපන සේවා පහසුකම් සැපයීමේ හැකියාව පවතී. ආයතනය දේශන ශාලා, අධ්‍යයන කාර්ය මණ්ඩල කාමර, පරිගණක මධ්‍යස්ථානය, පුස්තකාලය හා ආපනශාලාවකින් සමන්විත වේ. ආයතන පරිශ්‍රය, දේශන ශාලා සහ අධ්‍යාපන උපකරණ ඉහළ ගුණාත්මක භාවයකින් හා නවීන මුහුණුවරකින් පවත්වාගෙන යාමට ආයතනය ක්‍රියාකරයි.

ශ්‍රී ලංකාවේ විශ්වවිද්‍යාල පද්ධතිය තුළ පවතින සුවිශේෂී අධ්‍යයන මධ්‍යස්ථානයක් ලෙස කළමනාකරණ පශ්චාත් උපාධි ආයතනය රජයේ මහ භාණ්ඩාගාරයෙන් පුනරාවර්තන හෝ ප්‍රාග්ධන වියදම් සඳහා අරමුදල් ලබා නොගෙන 1998 වර්ෂයේ සිට මේ දක්වාම ස්වයං මූල්‍ය පදනමක් මත ක්‍රියාත්මක වේ. මේ දක්වා ආයතනය විසින් ව්‍යාපාර පරිපාලන හා රාජ්‍ය පරිපාලන විද්‍යාපති උපාධිධරයන් මෙන්ම ව්‍යාපාර පරිපාලන පශ්චාත් උපාධි අභිඥානපත්‍ර ධරයන් 5000 කට අධික ප්‍රමාණයක් බිහිකර ඇත.

### 1.2 මූල්‍ය ප්‍රකාශන සඳහා වන කළමනාකාරිත්ව වගකීම

ශ්‍රී ලංකා රාජ්‍ය අංශ ගිණුම්කරණ ප්‍රමිතිවලට අනුකූලව මූල්‍ය ප්‍රකාශන පිළියෙල කිරීම හා සාධාරණ ලෙස ඉදිරිපත් කිරීම ආයතනයේ කළමනාකරණ මණ්ඩලයේ වගකීම වේ.

### 1.3 අනුකූලතා ප්‍රකාශනය

ආයතනය මූල්‍ය ප්‍රකාශන පිළියෙල කොට ඇත්තේ ශ්‍රී ලංකා රාජ්‍ය අංශ ගිණුම්කරණ ප්‍රමිතිවලට අනුකූලවය. රාජ්‍ය අංශ ගිණුම්කරණ ප්‍රමිති නොමැති අවස්ථාවල ශ්‍රී ලංකා ගිණුම්කරණ ප්‍රමිති අනුගමනය කොට ඇත.

සංසන්දනාත්මක තොරතුරු

ගිණුම්කරණ ප්‍රතිපත්ති පූර්ව වර්ෂයන් හා නොවෙනස් පදනමකින් අනුගමනය කොට ඇති අතර පූර්ව වර්ෂයේ සංසන්දනාත්මක සංඛ්‍යා ද දක්වා ඇත.

### 1.4 දේපළ, පිරිසත හා උපකරණ

(අ) පිරිවැය

දේපළ, පිරිසත හා උපකරණ සමුච්චිත ක්‍ෂයවීම් අඩුකොට පිරිවැයට වාර්තාගත කරනු ලැබේ.

කළමනාකරණ පශ්චාත් උපාධි ආයතනය  
 ශ්‍රී ජයවර්ධනපුර විශ්වවිද්‍යාලය  
 2020 දෙසැම්බර් 31 න් අවසන් වන වර්ෂය සඳහා වූ  
 මූල්‍ය ප්‍රකාශනවලට අදාළ සටහන්

(ආ) ඤයවිම්

ඉඩම් හැර අනෙකුත් සියලු දේපළ, පිරිසිදු හා උපකරණ ඒවායේ ඇස්තමේන්තුගත ඵලදායී ජීවන කාලය තුළ සමාන වාරිකවලින් ලියාහැරෙන පරිදි සරල මාර්ග ක්‍රමයට ඤයවිම් සඳහා ප්‍රතිපාදන සිදුකරනු ලැබේ.

යොදාගනු ලැබූ ඤය අනුපාතිකයන් පහත් දැක්වේ.

කාර්යාල සවිකිරීම් හා උපකරණ	10%
යන්ත්‍රෝපකරණ	10%
ලී බඩු	10%
රසායනාගාර උපකරණ හා ඉගැන්වීමේ උපකරණ	20%
මෝටර් වාහන	20%
කාර්යාල උපකරණ	20%
පුස්තකාල පොත් හා වාර ප්‍රකාශන	20%
උපාධි ලෝගු	20%
අස්පාශ්‍ය වත්කම්	10%

වර්ෂ 2018 දී , තක්සේරු දෙපාර්තමේන්තුව විසින් ගොඩනැගිල්ල ප්‍රත්‍යාගණනය කරන ලදී. විස්තර පහත දැක්වේ.

ගොඩනැගිල්ලේ පොත් අගය	= රු. 16,834,831
ප්‍රත්‍යාගණිත අගය	= රු. 163,340,000
ප්‍රත්‍යාගණන ලාභය	= රු. 146,505,169

ප්‍රත්‍යාගණන අගය මත 2.63% බැගින් ගොඩනැගිල්ල ඤය කරනු ලැබේ. ගොඩනැගිල්ලේ ඵලදායී ජීව කාලය වර්ෂ 38 ක් ලෙස ඇස්තමේන්තු කොට ඇත.

#### ආයෝජන

ආයෝජන කෙටිකාලීන ස්ථාවර තැන්පතු වලින් සමන්විත වන අතර ඒවා අගය කොට ඇත්තේ අවසාන අචත්කිරීමේ දින වටිනාකම් මතයි.

#### 1.5 ජංගම වගකීම්

මූල්‍ය තත්ව ප්‍රකාශනයේ දක්වා ඇති ජංගම වගකීම් මූල්‍ය තත්ව ප්‍රකාශන දිනයේ සිට වර්ෂයක් තුළ පියවීමට අපේක්ෂිතය.

#### 1.6 විශ්‍රාම ප්‍රතිලාභ බැඳීම

(අ) නිශ්චිත ප්‍රතිලාභ සැලසුම්-පාරිතෝෂික

ශ්‍රී ලංකා ගිණුම්කරණ ප්‍රමිති අංක 19 අනුව පාරිතෝෂික වගකීම් ගණනය කොට ඇත්තේ පාරිතෝෂික සූත්‍ර ක්‍රමය අනුවයි.

1983 අංක 12 දරන පාරිතෝෂික ගෙවීම් පනත අනුව පාරිතෝෂික ගෙවීම් සඳහා වූ වගකීම පැනනැගෙනුයේ සේවාදායකයෙකුගේ අබණ්ඩ සේවා කාලය වර්ෂ 5 සම්පූර්ණ වන විටයි.

කළමනාකරණ පශ්චාත් උපාධි ආයතනය  
ශ්‍රී ජයවර්ධනපුර විශ්වවිද්‍යාලය  
2020 දෙසැම්බර් 31 න් අවසන් වන වර්ෂය සඳහා වූ  
මූල්‍ය ප්‍රකාශනවලට අදාළ සටහන්

(ආ) නිශ්චිත දායකත්ව සැලසුම්-විශ්වවිද්‍යාල අර්ථසාධක අරමුදල, විශ්වවිද්‍යාල විශ්‍රාම වැටුප් අරමුදල සහ සේවා නියුක්තිකයින්ගේ භාරකාර අරමුදල

විශ්‍රාම වැටුප් ක්‍රමයට දායක වීමට කැමැත්ත ප්‍රකාශ නොකළ සේවා දායකයින්ගේ දළ ඉපයීම් වලින් (ජීවන වියදම් දීමනාවද ඇතුළත්) 15% ක් ආයතනය විසින් විශ්වවිද්‍යාල අර්ථසාධක අරමුදලට දායක මුදල් ලෙස ගෙවනු ලැබේ.

විශ්‍රාම වැටුප් ක්‍රමයට දායක වීමට කැමැත්ත ප්‍රකාශ කළ සේවාදායකයින් සම්බන්ධයෙන් සේවාදායක දළ ඉපයීම්වලින් පිළිවෙලින් 7% ක් හා 8% ක් විශ්වවිද්‍යාල අර්ථසාධක අරමුදලට හා විශ්වවිද්‍යාල විශ්‍රාම වැටුප් අරමුදලට දායක මුදල් ලෙස ආයතනය විසින් ගෙවනු ලැබේ. සේවාදායක දළ ඉපයීම්වලින් 3% ආයතනය විසින් සේවා නියුක්තිකයින්ගේ භාර අරමුදලට දායක මුදල් ලෙස ගෙවනු ලැබේ.

### 1.7 අයහාරය හඳුනාගැනීම

ආයතනයට ගලා එන ආර්ථික ප්‍රතිලාභයන් හි ප්‍රමාණය හා ඒ හා සම්බන්ධිතව දරන ලද හෝ දැවීමට සිදුවන පිරිවැය සැලකිල්ලට ගෙන අයහාරය හඳුනාගනු ලැබේ.

(අ) පාඨමාලා ගාස්තු

කාල සමානුපාත පදනම මත ශිෂ්‍යයින්ගෙන් අයකරන පාඨමාලා ගාස්තු සඳහා අයහාරය හඳුනාගනු ලැබේ.

(ආ) ආයෝජන වලින් ලැබෙන පොලී

කාල සමානුපාතික පදනම මත ස්ථාවර තැන්පතු සඳහා පොලී ඉපයීම් හඳුනාගනු ලැබේ.

(ඇ) ව්‍යාපෘති ආදායම්

ව්‍යාපෘති අවසන් කිරීමේ කාල පදනම මත ඒවායේ ආදායම් හඳුනාගනු ලැබේ.

(ඈ) වෙනත් ආදායම්

වෙනත් ආදායම් හඳුනාගනුයේ කාලය මත උපචිත වීමේ පදනම මතයි.

### 1.8 වියදම් හඳුනාගැනීම්

මූල්‍ය කාර්යසාධන ප්‍රකාශනයේ වියදම් හඳුනාගෙන ඇත්තේ නිශ්චිත ආදායම් අයිතමයන් හා සෘජුව සම්බන්ධ වී ඇති, දරන ලද වියදම් පදනම් කරගෙනයි. ආයතනය පවත්වාගෙන යාමට හා දේපළ, පිරිසත හා උපකරණ කාර්යක්ෂමව තබාගැනීමට ඉවහල්වන වියදම් ආදායමට හර කොට ඇත.

### 1.9 මුදල් ප්‍රවාහ ප්‍රකාශනය

මුදල් ප්‍රවාහ ප්‍රකාශනයෙහි ඇතුළත් මුදල් හා මුදල්වලට සමාන දේ අතැති මුදල් හා ඉල්ලුම් තැන්පතුවලින් සමන්විත වේ.

මුදල් ප්‍රවාහ ප්‍රකාශනය පිළියෙළ කොට ඇත්තේ ශ්‍රී ලංකා රාජ්‍ය ගිණුම් සම්මත අංක 2 ට අනුකූල ව චක්‍ර ක්‍රමය (Indirect Method) පදනම් කර ගෙන යි.

### 2.0 කොවිඩ් 19 හි බලපෑම

විමර්ෂණයට භාජනය වන වර්ෂය තුළ කොවිඩ් 19 හි බලපෑම නොසලකා සියලු පශ්චාත් උපාධි පාඨමාලා සැලසුම් කළ පරිදි ම පවත්වාගෙන යාමට හැකිවුණි. කෙසේ වුවද භෞතිකව පැවැත්වීමට සැලසුම් කර තිබූ දේශන මාර්ගගත ක්‍රමයට හා භෞතික/ මාර්ගගත දෙමුහුන් ක්‍රමයට පවත්වනු ලැබිය, සැලසුම් කළ පරිදි සියලු විභාග බාධාවකින් තොරව පැවැත්වුණි. විධායක සංවර්ධන වැඩ සටහන් බොහොමයක් කොවිඩ්-19 හි බලපෑම නිසා කල් දැවීමට සිදුවිය. කොවිඩ් 19 හි බලපෑම පැවතිය ද MBA පාඨමාලාව සඳහා බඳවාගනු ලැබූ සිසුන් සංඛ්‍යාව පූර්ව වර්ෂයට සාපේක්ෂව සිසුන් 80 කින් වැඩි වීම ද කැපී පෙනෙන ප්‍රගතියකි.

කළමනාකරණ පශ්චාත් උපාධි ආයතනය  
 ශ්‍රී ජයවර්ධනපුර විශ්වවිද්‍යාලය  
 2020 දෙසැම්බර් 31 න් අවසන් වර්ෂය සඳහා  
 ගිණුම්කරණ සටහන්

පිටු අංක: 09

	2020	රු. 2019
සටහන් 01- පාඨමාලා ගාස්තු		
MBA (2017/2018)	462,125	-
MBA (2018/2019)	2,433,500	78,243,942
MBA (2019/2020)	88,918,549	99,906,617
MBA (2020/2021)	96,232,875	-
MBA CIT (2018/2019)	6,189,000	9,140,475
MBA Executive (2018/2019)	-	1,325,000
MBA Executive (2019/2020)	3,734,569	8,275,833
MBA Taxation (2018/2019)	-	22,125,000
MBA Taxation (2019/2020)	9,722,500	5,602,500
MBA Taxation (2020/2021)	14,625,000	-
PHD (2018/2020)	296,642	1,000,001
PHD (2020/2022)	6,900,000	-
MPA (2018/2019)	11,832	5,609,570
MPA (2015/2017)	-	-
MPA-E Government	-	5,250,000
MBA UAE (2017/2018)	-	2,399,119
MBA UAE (2019/2020)	21,614,667	15,587,013
MBA Qatar (2018/2019)	5,315,135	27,180,249
MBA Qatar (2020/2021)	20,567,683	-
MBA Oman (2017/2018)	18,314	3,527,625
MBA Oman (2019/2020)	12,912,802	12,096,131
MBA Kuwait (2018/2019)	3,126,010	13,457,783
MBA Bangladesh (2018/2019)	8,862,871	8,292,926
MBA Baharain (2020/2021)	9,378,113	-
MBA (2019/2020) pending reference	750,000	-
<b>මුළු එකතුව</b>	<b>312,072,186</b>	<b>319,019,785</b>

කළමනාකරණ පශ්චාත් උපාධි ආයතනය  
 ශ්‍රී ජයවර්ධනපුර විශ්වවිද්‍යාලය  
 2020 දෙසැම්බර් 31 න් අවසන් වර්ෂය සඳහා  
 ගිණුම්කරණ සටහන්

පිටු අංක: 10

සටහන් 02-ජාත්‍යන්තර පුහුණු වැඩසටහන් අයහාරය හා වියදම්  
 2020

*	වැඩසටහන	අයහාරය	වියදම්	රු.
				අතිරික්තය/ උෂණතාව
	ඉන්දුනීසියාව	-	-	-
	ජපානය	-	-	-
		-	-	-

2019

	වැඩසටහන	අයහාරය	වියදම්	LKR
				අතිරික්තය/ උෂණතාව
	ඉන්දුනීසියාව	30,307,080	26,709,425	3,597,655
	ජපානය	14,374,950	11,977,177	2,397,773
		44,682,030	38,686,601	5,995,429

\* රජය විසින් විදේශ අධ්‍යයන වැඩසටහන් අත්හිටුවන ලදී.

කළමනාකරණ පශ්චාත් උපාධි ආයතනය  
 ශ්‍රී ජයවර්ධනපුර විශ්වවිද්‍යාලය  
 2020 දෙසැම්බර් 31 න් අවසන් වර්ෂය සඳහා  
 ගිණුම්කරණ සටහන්

පිටු අංක: 11

	Note	2020	රු. 2019
<b>සටහන් 03: අනෙකුත් ආදායම්</b>			
මූල්‍ය ආදායම	3.1	48,290,379	61,992,577
කුලී අදායම		2,894,875	9,332,205
විදේශ විනිමය ලාභ		1,591,866	(756,506)
ප්‍රකාශන විකිණීම		359,800	747,150
පුස්තකාල දඩ මුදල් හා ගාස්තු		34,800	92,100
විවිධ ආදායම්	3.2	6,913,235	6,766,969
ස්ථාවර වත්කම් අපහරණ ලාභ		-	31,500
උපචිත වියදම් සඳහා අධි වෙන් කිරීම		1,332,875	2,000,665
ආදි ශිෂ්‍ය සාමාජික මුදල් අධිවෙන්කිරීම		-	239,580
MBA-CIT විදේශ අධ්‍යයන වාරිකාව		-	10,272,112
		<b>61,417,831</b>	<b>90,718,351</b>
<b>සටහන් 3.1 : මූල්‍ය ආදායම</b>			
පොළී ආදායම් ස්ථාවර තැන්පතු		48,165,182	61,867,510
සේවකණය		125,198	125,067
		<b>48,290,379</b>	<b>61,992,577</b>
<b>සටහන් 3.2 : විවිධ ආදායම්</b>			
දඩ මුදල්		5,750,056	4,633,992
භෞමිකමය ගාස්තු		-	100
විභාග ප්‍රතිඵල සහතිකපත් ගාස්තු		26,500	38,500
ටෙන්ඩර් ගාස්තු		-	361,000
විවිධ ආදායම්		1,136,679	1,733,377
		<b>6,913,235</b>	<b>6,766,969</b>
<b>සටහන් 04: පරිපාලන හා කාර්ය මණ්ඩල සේවා</b>	4.1		
වැටුප් හා චේතන		27,334,084	28,844,980
ගමන් වියදම් හා යැපීම් දීමනා		2,359,220	2,634,797
සැපයුම් වියදම්		2,318,156	7,337,616
නඩත්තු වියදම්		3,183,385	8,637,095
කොන්ත්‍රාත් සේවාවන්		18,901,386	36,552,201
අනෙකුත් පුනරාවර්තන වියදම්		13,045,112	22,452,067
		<b>67,141,343</b>	<b>106,458,757</b>
<b>සටහන් 05: අධ්‍යයන සේවා</b>	5.1		
වැටුප් හා චේතන		50,768,547	56,506,855
ගමන් වියදම් හා යැපීම් දීමනා		2,241,546	3,211,750
සැපයුම් වියදම්		175,370	343,072
නඩත්තු වියදම්		-	183,966
කොන්ත්‍රාත් සේවාවන්		1,657,958	131,460
අනෙකුත් පුනරාවර්තන වියදම්		15,365,952	45,295,853
MBA -ජාත්‍යන්තර පාඨමාලා		10,493,200	68,543,158
		<b>80,702,573</b>	<b>174,216,114</b>
<b>සටහන් 06: ඉගැන්වීම් සම්පත්</b>	6.1		
වැටුප් හා චේතන		3,727,960	4,899,185
ගමන් වියදම් හා යැපීම් දීමනා		209,000	241,250
සැපයුම් වියදම්		7,380,853	11,566,950
කොන්ත්‍රාත් සේවාවන්		-	56,123
අනෙකුත් පුනරාවර්තන වියදම්		2,609,429	969,139
		<b>13,927,242</b>	<b>17,732,647</b>



කළමනාකරණ පශ්චාත් උපාධි ආයතනය  
 ශ්‍රී ජයවර්ධනපුර විශ්වවිද්‍යාලය  
 2020 දෙසැම්බර් 31 න් අවසන් වර්ෂය සඳහා  
 ගිණුම්කරණ සටහන් ප්‍රකාශය

පිටු අංක: 12

		LKR	
	Note	2020	2019
<b>සටහන 07. උපකාරක ක්‍රියාකාරකම්</b>	<b>7.1</b>		
වැටුප් හා වේතන		6,037,979	6,107,593
ගමන් වියදම් හා යැපීම් දීමනා		302,525	327,239
සැපයුම් වියදම්		13,500	1,567,840
නඩත්තු වියදම්		1,181,501	811,102
කොන්ත්‍රාත් සේවාවන්		211,244	445,311
අනෙකුත් පුනරාවර්තන වියදම්		352,405	484,707
		<b>8,099,154</b>	<b>9,743,792</b>
<b>සටහන 08. විවිධ වියදම්</b>	<b>Note</b>	<b>2020</b>	<b>2019</b>
PIM GENESIS		-	2,920
විවිධ වියදම්	<b>8.1</b>	10,291,322	24,775,292
හදුනා නොගත් පුස්තකාල අයිතම පිරිවැය		-	17,013
ලැබිය යුතු පියවීම් උමංප්‍රකාශය		187,500	-
		<b>10,478,822</b>	<b>24,795,225</b>
<b>සටහන 08.1. ලැබිය යුතු පාඨමාලා ගාස්තු ශේෂ ලියා හැරීම</b>	<b>Note</b>	<b>2020</b>	<b>2019</b>
ලැබිය යුතු MBA 2017/18		-	4,675,000
ලැබිය යුතු MBA 2018/19		-	3,737,500
ලැබිය යුතු MBA 2019/20		6,180,000	-
ලැබිය යුතු MBAC 2018/19		-	84,525
ලැබිය යුතු MPA 2018/19		-	75,000
ලැබිය යුතු EMBA 2018		-	637,500
ලැබිය යුතු EMBA 2019		1,112,500	-
ලැබිය යුතු MBA PHD 2016/18		-	6,250,000
ලැබිය යුතු MBA PHD 2018/20		-	1,833,326
ලැබිය යුතු MBA Qatar 2018/19		90,297	2,218,338
ලැබිය යුතු MBA Kuwait 2018/19		923,910	553,455
ලැබිය යුතු MBA Bangladesh 2018/20		-	124,245
ලැබිය යුතු MBA UAE 2017/18		-	4,114,272
ලැබිය යුතු MBA UAE 2019/20		1,435,202	-
ලැබිය යුතු MBA Oman 2017/19		-	472,131
ලැබිය යුතු MBA Oman 2019/20		549,413	-
		<b>10,291,322</b>	<b>24,775,292</b>

කළමනාකරණ පශ්චාත් උපාධි ආයතනය  
 ශ්‍රී ජයවර්ධනපුර විශ්වවිද්‍යාලය  
 2020 දෙසැම්බර් 31 න් අවසන් වර්ෂය සඳහා  
 ගිණුම්කරණ සටහන් ප්‍රකාශය  
 සටහන 09. දේපළ, පිරිසක හා උපකරණ  
 පිරිවැය

පිටු අංක: 13

අයිතමය	2020-1-1 දිනට ශේෂය (පිරිවැයට)	එකතුවීම	ප්‍රත්‍යාගණනය	ඉවත්කිරීම්	LKR 2019-12-31 දිනට ශේෂය (පිරිවැයට)
ඉඩම්	5,000,000	-	-	-	5,000,000
ගොඩනැගිලි	163,340,000	-	-	-	163,340,000
පිරිසක හා යන්ත්‍රෝපකරණ	4,852,112	-	-	-	4,852,112
ගෘහ භාණ්ඩ	17,246,966	457,891	-	-	17,704,857
කාර්යාල උපකරණ හා සවිකිරීම්	3,050,032	-	-	-	3,050,032
කාර්යාල උපකරණ	48,863,852	726,515	-	-	49,590,367
විද්‍යාගාර හා ඉගැන්වීම් උපකරණ	8,311,516	2,185,550	-	-	10,497,066
මෝටර් රථ	18,289,442	-	-	-	18,289,442
පුස්තකාල පොත් හා වාර සඟරා	24,666,862	470,012	-	-	25,136,874
උපාධි ලෝගු	2,074,527	594,000	-	-	2,668,527
<b>එකතුව</b>	<b>295,695,310</b>	<b>4,433,967</b>	<b>-</b>	<b>-</b>	<b>300,129,278</b>

කාය

අයිතමය	2020-1-1 දිනට ශේෂය (පිරිවැයට)	වර්ෂය සඳහා කාය	කාය ගැලපීම්	කාය ඉවත්කිරීම්	2020-12-31 දිනට ශේෂය (පිරිවැයට)
ගොඩනැගිලි	8,596,842	4,298,421	-	-	12,895,263
පිරිසක හා යන්ත්‍රෝපකරණ	3,451,885	600,000	-	-	4,051,885
ගෘහ භාණ්ඩ	9,837,613	797,984	-	-	10,635,597
කාර්යාල උපකරණ හා සවිකිරීම්	3,085,363	17,766	-	-	3,103,129
කාර්යාල උපකරණ	32,602,573	6,550,532	-	-	39,153,105
විද්‍යාගාර හා ඉගැන්වීම් උපකරණ	4,414,923	1,103,520	-	-	5,518,443
මෝටර් රථ	17,275,882	1,320,000	-	-	18,595,882
පුස්තකාල පොත් හා වාර සඟරා	22,667,769	480,641	-	-	23,148,411
උපාධි ලෝගු	2,074,527	204,727	-	-	2,279,254
<b>එකතුව</b>	<b>104,007,377</b>	<b>15,373,590</b>	<b>-</b>	<b>-</b>	<b>119,380,967</b>
ශුද්ධ ධාරණ අගය	<b>191,687,933</b>				<b>180,748,310</b>

සටහන 10. නොනිම් වැඩ (ගොඩනැගිලි අදියර II)

	2020	2019
නොනිම් වැඩ	11,367,278	6,117,216
නිම් වැඩ	41,685,643	5,250,062
ඉදිකිරීම් සඳහා පූර්ව අත්තිකාරම් පියවීම	8,917,388	0
	<b>61,970,308</b>	<b>11,367,278</b>

සටහන 11. ඉදිකිරීම් කටයුතු සඳහා පූර්ව අත්තිකාරම් (ගොඩනැගිලි අදියර II)

	2020	2019
ආරම්භක ශේෂය	41,550,137	-
ගෙවූ අත්තිකාරම්	-	41,550,137
පියවීම	8,917,388	-
අවසාන ශේෂය	<b>32,632,749</b>	<b>41,550,137</b>

සටහන 12. අස්පාඨා වත්කම්

අයිතමය	2020-1-1 දිනට ශේෂය	එකතුවීම	ඉවත්කිරීම්	2020-12-31 දිනට ශේෂය
අන්තර්ජාලය හරහා සිසුන් ලියාපදිංචි කිරීමේ මෘදුකාංගය	1,950,000	590,000	-	2,540,000
<b>එකතුව</b>	<b>1,950,000</b>	<b>590,000</b>	<b>-</b>	<b>2,540,000</b>
අයිතමය	2020-1-1 දිනට ශේෂය	වර්ෂය සඳහා ක්‍රම කාය	ක්‍රම කාය ඉවත්කිරීම්	2020-12-31 දිනට ශේෂය
අන්තර්ජාලය හරහා සිසුන් ලියාපදිංචි කිරීමේ මෘදුකාංගය	289,876	219,186	-	509,062
<b>එකතුව</b>	<b>289,876</b>	<b>219,186</b>	<b>-</b>	<b>509,062</b>
ශුද්ධ ධාරණ අගය	<b>1,660,124</b>			<b>2,030,938</b>

කළමනාකරණ පශ්චාත් උපාධි ආයතනය  
 ශ්‍රී ජයවර්ධනපුර විශ්වවිද්‍යාලය  
 2020 දෙසැම්බර් 31 න් අවසන් වර්ෂය සඳහා  
 ගිණුම්කරණ සටහන් ප්‍රකාශය

පිටු අංක: 14

සටහන 13: ස්ථාවර තැන්පතු

රු.

ස්ථාවර තැන්පතු අංකය	මූලික ආයතනය	මුහුණත වටිනාකම	අවසන් වරට අලුත්කරන ලද දිනයේදී තැන්පතු මේ වටිනාකම
220141	ලංකා බැංකුව	35,000	35,000
220209	ලංකා බැංකුව	50,000	50,000
220018	ලංකා බැංකුව	43,690	43,690
220267	ලංකා බැංකුව	40,000	40,000
9543899	ලංකා බැංකුව	2,000,000	5,602,891
9680349	ලංකා බැංකුව	2,000,000	2,000,000
9680373	ලංකා බැංකුව	2,000,000	2,000,000
9680289	ලංකා බැංකුව	2,000,000	2,000,000
9680400	ලංකා බැංකුව	2,000,000	2,000,000
9680415	ලංකා බැංකුව	2,000,000	2,000,000
9717250	ලංකා බැංකුව	2,000,000	2,000,000
9735361	ලංකා බැංකුව	2,000,000	2,000,000
9735355	ලංකා බැංකුව	2,000,000	2,000,000
9798584	ලංකා බැංකුව	2,000,000	2,000,000
9798615	ලංකා බැංකුව	2,000,000	2,000,000
9798638	ලංකා බැංකුව	2,000,000	2,000,000
9802042	ලංකා බැංකුව	2,000,000	2,000,000
9802088	ලංකා බැංකුව	2,000,000	2,000,000
70393465	ලංකා බැංකුව	2,000,000	4,937,387
70393475	ලංකා බැංකුව	2,000,000	4,937,387
70393484	ලංකා බැංකුව	2,000,000	4,937,387
70393496	ලංකා බැංකුව	2,000,000	4,937,387
70393501	ලංකා බැංකුව	2,000,000	4,937,387
70431699	ලංකා බැංකුව	2,000,000	2,000,000
70431966	ලංකා බැංකුව	2,000,000	2,000,000
70505660	ලංකා බැංකුව	2,000,000	4,886,633
70505677	ලංකා බැංකුව	2,000,000	4,886,633
80233140	ලංකා බැංකුව	25,000,000	25,000,000
80601267	ලංකා බැංකුව	17,000,000	17,000,000
80601341	ලංකා බැංකුව	15,000,000	15,000,000
80601361	ලංකා බැංකුව	15,000,000	15,000,000
81110575	ලංකා බැංකුව	35,000,000	35,000,000
81817205	ලංකා බැංකුව	35,000,000	35,000,000
83301982	ලංකා බැංකුව	30,000,000	30,000,000
83615260	ලංකා බැංකුව	45,000,000	55,381,467
8402199	ලංකා බැංකුව	15,000,000	15,000,000
8470918	ලංකා බැංකුව	12,000,000	12,000,000
85230220	ලංකා බැංකුව	20,000,000	22,181,890
424736	ජා.ඉ.බැංකුව	20,000,000	44,084,048
413214	මහජන බැංකුව	15,000,000	34,649,872
			<b>425,529,062</b>

කළමනාකරණ පශ්චාත් උපාධි ආයතනය  
 ශ්‍රී ජයවර්ධනපුර විශ්වවිද්‍යාලය  
 2020 දෙසැම්බර් 31 න් අවසන් වර්ෂය සඳහා  
 ගිණුම්කරණ සටහන් ප්‍රකාශය

පිටු අංක: 15

සටහන 13: ස්ථාවර කැන්පතු 2019

රු.

ස්ථාවර කැන්පතු අංකය	මූල්‍ය ආයතනය	මුහුණත වටිනාකම	අවසන් වරට අලුත්කරන ලද දිනයේදී කැන්පතු වේ වටිනාකම
220141	ලංකා බැංකුව	35,000	35,000
220209	ලංකා බැංකුව	50,000	50,000
220018	ලංකා බැංකුව	43,690	43,690
220267	ලංකා බැංකුව	40,000	40,000
9543899	ලංකා බැංකුව	2,000,000	5,076,903
9680349	ලංකා බැංකුව	2,000,000	2,000,000
9680373	ලංකා බැංකුව	2,000,000	2,000,000
9680289	ලංකා බැංකුව	2,000,000	2,000,000
9680400	ලංකා බැංකුව	2,000,000	2,000,000
9680415	ලංකා බැංකුව	2,000,000	2,000,000
9717250	ලංකා බැංකුව	2,000,000	2,000,000
9735361	ලංකා බැංකුව	2,000,000	2,000,000
9735355	ලංකා බැංකුව	2,000,000	2,000,000
9798584	ලංකා බැංකුව	2,000,000	2,000,000
9798615	ලංකා බැංකුව	2,000,000	2,000,000
9798638	ලංකා බැංකුව	2,000,000	2,000,000
9802042	ලංකා බැංකුව	2,000,000	2,000,000
9802088	ලංකා බැංකුව	2,000,000	2,000,000
70393465	ලංකා බැංකුව	2,000,000	4,438,936
70393475	ලංකා බැංකුව	2,000,000	4,438,936
70393484	ලංකා බැංකුව	2,000,000	4,438,936
70393496	ලංකා බැංකුව	2,000,000	4,438,936
70393501	ලංකා බැංකුව	2,000,000	4,438,936
70431699	ලංකා බැංකුව	2,000,000	2,000,000
70431966	ලංකා බැංකුව	2,000,000	2,000,000
70505660	ලංකා බැංකුව	2,000,000	4,393,305
70505677	ලංකා බැංකුව	2,000,000	4,393,305
80233140	ලංකා බැංකුව	25,000,000	25,000,000
80601267	ලංකා බැංකුව	17,000,000	17,000,000
80601341	ජා.ඉ.බැංකුව	15,000,000	15,000,000
80601361	ලංකා බැංකුව	15,000,000	15,000,000
81110575	ලංකා බැංකුව	35,000,000	35,000,000
81817205	ලංකා බැංකුව	35,000,000	35,000,000
83301982	ලංකා බැංකුව	30,000,000	30,000,000
83615260	ලංකා බැංකුව	45,000,000	50,400,000
8402199	ලංකා බැංකුව	15,000,000	15,000,000
8470918	ලංකා බැංකුව	12,000,000	12,000,000
85230220	ලංකා බැංකුව	20,000,000	20,000,000
424736	ජා.ඉ.බැංකුව	20,000,000	39,895,066
413214	මහජන බැංකුව	15,000,000	31,540,907
			<u>407,062,855</u>

කළමනාකරණ පශ්චාත් උපාධි ආයතනය  
 ශ්‍රී ජයවර්ධනපුර විශ්වවිද්‍යාලය  
 2020 දෙසැම්බර් 31 න් අවසන් වර්ෂය සඳහා  
 ගිණුම්කරණ සටහන් ප්‍රකාශය

රු.

## සටහන් 14. කොහ

සටහන්

2020

2019

ප්‍රකාශන-මධ්‍ය ගබඩාව

3,136,364

1,840,856

ප්‍රකාශන-ජාත්‍යන්තර මධ්‍යස්ථානය

832,912

832,912

ලිපිද්‍රව්‍ය සහ අනෙකුත්

1,772,380

1,110,931

පාඨ ග්‍රන්ථ කොහය

9,878,855

6,239,950

15,620,511

10,024,648

## සටහන් 15. අත්තිකාරම් සහ කලින් ගෙවීම්

ජාත්‍යන්තර මධ්‍යස්ථානය

1,641,000

1,641,000

සකුන්තලා දුරේදීරත්නම්

49,364

-

රවි බමුනුසිංහ

18,016

4,500

ප්‍රොටෙක් සොලුෂන් (පුයිවට්) ලිමිටඩ්

9,285

-

Fire Alert

6,660

-

International Chamber

7,500

-

ආපිකෝ ඉන්ටර්ටේන් (පුයිවට්) ලිමිටඩ්

-

155,000

පී.එස්.ඩී.සී. දයානන්ද මයා

-

35,975

එම්.අයි.ටී. ස්ලෝන් මැනේජ්මන්ට්

-

4,967

ශ්‍රී ලංකා රක්ෂණ සංස්ථාව

-

36,351

AACSB

-

298,892

ඒ.ජී. මෙල්කෝ එලිවේටර්

-

120,833

එම්ටී ඉන්ටර්නැෂනල් පුයිවට් ලිමිටඩ්

17,820

12,960

ආශා රොෂානි මිය

-

188,200

විජිත යාපා

33,250

5,130

Singer Sri Lanka

5,130

49,017

AMDISA

-

66,164

ETA Melco Engineering

142,800

-

EBSCO International (Pvt) Ltd

-

2,370,405

## සටහන් 16. ලැබිය යුතු දෑ

ලැබිය යුතු පාඨමාලා ගාස්තු

16.1

124,621,286

79,305,272

සේවකයන්ගෙන් ලැබිය යුතු ණය

16.2

4,024,129

3,526,204

ලැබිය යුතු පොළී

11,571,646

17,247,540

අනෙකුත් ලැබිය යුතු දෑ

16.3

1,370,197

4,719,488

141,587,258

104,798,504

කළමනාකරණ පශ්චාත් උපාධි ආයතනය  
 ශ්‍රී ජයවර්ධනපුර විශ්වවිද්‍යාලය  
 2020 දෙසැම්බර් 31 න් අවසන් වර්ෂය සඳහා  
 ගිණුම්කරණ සටහන් ප්‍රකාශය

පිටු අංක: 17

	සටහන්	2020	රු. 2019
<b>සටහන 16.1 ලැබිය යුතු පාඨමාලා ගාස්තු</b>			
විධායක සංවර්ධන වැඩසටහන්		2,531,982	6,954,318
EMBA 2018/2019		850,000	1,037,500
EMBA 2019/2020		850,000	4,235,833
MBA 2014/2015		154,700	154,700
MBA 2020/2021		9,975,000	-
MBA 2019/2020		7,712,500	7,022,500
MBA (CIT) 2018/2019		5,687,500	812,500
MPA 2018/2019		500,000	750,000
MBAT 2019/2020		2,003,000	750,000
PhD 2018/2019		166,667	500,000
MBA (Oman) 2019/2020		10,922,461	5,942,625
MBA (Oman) 2017/2018		486,996	468,683
MBA (Qatar) 2016/2017		885,448	852,150
MBA (Qatar) 2018/2019		11,052,267	17,382,664
MBA (Qatar) 2020/2021		16,959,209	-
MBA (UAE) 2019/2020		20,004,682	8,970,000
MBA (Kuwait) 2018/2019		4,172,322	10,225,800
MBA (Bangladesh) 2018/2019		13,878,225	6,727,500
		<b>124,621,286</b>	<b>79,305,272</b>
<b>සටහන් 16.2 සේවකයින්ගෙන් ලැබිය යුතු මුදල්</b>			
ආපදා ණය		3,429,747	2,851,189
සේවක ණය		-	666
පරිගණක ණය		135,025	202,000
වාහන ණය		332,557	388,598
උත්සව අත්තිකාරම්		100,000	83,750
වැටුප් අත්තිකාරම්		10,000	-
අත්තිකාරම්		16,800	-
		<b>4,024,129</b>	<b>3,526,204</b>
<b>සටහන 16.3 අනෙකුත් ලැබිය යුතු දෑ</b>			
ජාත්‍යන්තර මධ්‍යස්ථානය		438,000	438,000
ලැබිය යුතු දේශන ශාලා ගාස්තු		5,000	1,031,000
ඉන්ධන තැම්පතු		100,000	100,000
තැපැල් තැම්පතු		48,315	174,785
ලැබිය යුතු ප්‍රකාශන		-	182,900
ආයෝජන පොළී ආදායම් මත අයකරන ලැබිය යුතු රඳවා ගැනීමේ බදු		778,882	2,792,803
		<b>1,370,197</b>	<b>4,719,488</b>

කළමනාකරණ පශ්චාත් උපාධි ආයතනය  
 ශ්‍රී ජයවර්ධනපුර විශ්වවිද්‍යාලය  
 2020 දෙසැම්බර් 31 න් අවසන් වර්ෂය සඳහා  
 ගිණුම්කරණ සටහන් ප්‍රකාශය

	සටහන්	2020	2019
<b>සටහන 17. මුදල් සහ මුදල් හා සමාන දෑ</b>			
ලංකා බැංකුව - බොරැල්ල ශාඛාව - ගිණුම් අංක 192596		(11,026,981)	693,835
සම්පත් බැංකුව (ඇ.ඩො) - බොරැල්ල ශාඛාව - ගිණුම් අංක 521830000070		4,863,554	10,035,440
ලංකා බැංකුව (නේ.වි.මු) - බොරැල්ල ශාඛාව - ගිණුම් අංක 9719360		2,230,312	1,772,673
බැංකුගිණුම - (ජාත්‍යන්තර ශාඛාව) - ගිණුම් අංක 021580683001		87,461	87,461
අරමුදල් කළමනාකරණ ගිණුම - බොරැල්ල ශාඛාව 0081092993		70,434,003	40,368,651
කෙටිකාලීන ආයෝජන	17.1	199,239,301	133,985,479
		<b>265,827,651</b>	<b>186,943,538</b>

#### සටහන 17.1 මුදල් සහ මුදල් හා සමාන දෑ

තැන්පතු අංකය	මූලාශ්‍ර ආයතනය	මුහුණත වටිනාකම	2020-12-31 දිනට තැන්පතු වේ වටිනාකම	2019-12-31 දිනට තැන්පතු වේ වටිනාකම
74147601	ලංකා බැංකුව	25,000,000	49,567,509	46,059,678
74811175	ලංකා බැංකුව	20,000,000	20,000,000	20,000,000
75405922	ලංකා බැංකුව	20,000,000	20,000,000	20,000,000
76869279	ලංකා බැංකුව	15,000,000	24,671,793	22,925,801
78439704	ලංකා බැංකුව	25,000,000	25,000,000	25,000,000
86833771	ලංකා බැංකුව	60,000,000	60,000,000	-
			<b>199,239,301</b>	<b>133,985,479</b>

#### සටහන 18. ප්‍රත්‍යාගණන සංචිත

	2020	2019
ගෘහභාණ්ඩ ප්‍රත්‍යාගණන අතිරික්තය	4,761,623	4,761,623
කාර්යාල උපකරණ ප්‍රත්‍යාගණන උපක්‍රමවේදය	(4,568,126)	(4,568,126)
ව්‍යාපාර හා ඉගෙනුම් උපකරණ	10,424,585	10,424,585
යන්ත්‍ර හා උපකරණ ප්‍රත්‍යාගණන අතිරික්තය	43,188	43,188
	10,661,270	10,661,270
ගොඩනැගිලි ප්‍රත්‍යාගණන අතිරික්තය	146,505,169	146,505,169
	<b>157,166,439</b>	<b>157,166,439</b>

#### සටහන 19. පාරිභෝගික සඳහා වෙන් කිරීම්

ජනවාරි 01 දිනට වෙන් කිරීම්	7,504,441	7,998,250
එකතු - වර්ෂය සඳහා වෙන් කිරීම්	2,668,302	1,851,230
	10,172,743	9,849,480
අඩු - පාරිභෝගික ගෙවීම්	(1,944,000)	(2,345,039)
<b>දෙසැම්බර් 31 දිනට වෙන් කිරීම්</b>	<b>8,228,743</b>	<b>7,504,441</b>

#### සටහන 20. ශිෂ්‍යත්ව අරමුදල

ඩී.එස්. ජයසුන්දර ස්වර්ණ මුද්‍රිකා අරමුදල	290,524	290,524
කමලගොඩ ස්වර්ණ මුද්‍රිකා අරමුදල	28,568	28,568
අනුස්මරණ ශිෂ්‍යත්ව අරමුදල	118,516	118,516
	<b>437,608</b>	<b>437,608</b>

කළමනාකරණ පශ්චාත් උපාධි ආයතනය  
 ශ්‍රී ජයවර්ධනපුර විශ්වවිද්‍යාලය  
 2020 දෙසැම්බර් 31 න් අවසන් වර්ෂය සඳහා  
 ගිණුම්කරණ සටහන් ප්‍රකාශය

	සටහන්	2020	2019
<b>සටහන් 21. වෙන් කිරීම</b>			
විගණන ගාස්තු සඳහා වෙන් කිරීම		2,174,130	2,041,020
උපචිත වියදම් සඳහා වෙන් කිරීම		1,628,500	5,256,860
PIM ආදිශිෂ්‍ය සාමාජික ගාස්තු වෙන් කිරීම		5,153,673	2,271,120
		<b>8,956,303</b>	<b>9,569,000</b>
<b>සටහන් 22. ආපසු ගෙවිය යුතු තැන්පතු</b>			
ටෙන්ඩර් තැන්පතු		60,000	60,000
ආරක්ෂක සේවා තැන්පතු		35,000	35,000
		<b>95,000</b>	<b>95,000</b>
<b>සටහන් 23. කලින් ලද ආදායම්</b>			
MBA Taxation 2020-21		14,625,000	14,625,000
MBA Taxation 2019-20		940,000	1,959,500
MBA 2020/21		18,800,000	17,350,000
MBA 2021/22		20,000,000	-
MBA 2019/20		-	16,540,358
MBA(CIT) 2018/19		-	375,000
PhD 2020/2023		280,000	4,090,000
MBA (UAE) 2019/20		-	59,807
Ambeon Holdings PLC		-	2,053,005
		<b>54,645,000</b>	<b>57,052,670</b>
<b>සටහන් 24. වෙළඳ හා අනෙකුත් ගෙවිය යුතු දෑ</b>			
ජාත්‍යන්තර මධ්‍යස්ථානය		7,860,000	7,860,000
උපචිත වියදම		12,269,119	18,903,161
ශිෂ්‍යාධාර ගිණුම-විදේශ සිටි බැංකුව		1,576,639	2,712,364
PIM ආදිශිෂ්‍ය සංගමය		2,117,325	2,117,325
		<b>23,823,084</b>	<b>31,592,850</b>



කළමනාකරණ පශ්චාත් උපාධි ආයතනය  
 ශ්‍රී ජයවර්ධනපුර විශ්වවිද්‍යාලය  
 2020 දෙසැම්බර් 31 න් අවසන් වර්ෂය සඳහා  
 ගිණුම්කරණ සටහන් ප්‍රකාශය

පිටු අංක: 20

සටහන 4.1 5.1 6.1 7.1

මුළු පුනරාවර්තන වියදම් - 2020 සාරාංශය

රු.

මාතෘකාව	සටහන 4.1	සටහන 5.1	සටහන 6.1	සටහන 7.1	එකතුව
	පරිපාලන හා කාර්ය මණ්ඩල සේවා	අධ්‍යයන සේවා	ඉගැනුම් සම්පත්	උපකාරක ක්‍රියාකාරකම්	
වැටුප් සහ වේතන					
04101-4201 වැටුප් හා වේතන	13,329,265	30,635,858	2,314,670	2,910,668	49,190,461
04102-4202 විශ්වවිද්‍යාල අර්ථසාධක අරමුදල	1,975,581	4,188,792	330,702	424,480	6,919,554
04103-4203 විශ්‍රම වැටුප්	676,546	487,510	109,864	51,945	1,325,866
04104-4204 සේවක භාරකාර අරමුදල	493,862	930,260	86,079	97,319	1,607,520
04105-4205 වැඩබැලීමේ දීමනාව	12,000	-	-	-	12,000
4107 පර්යේෂණ දීමනාව	288,536	-	-	-	288,536
04108 අධ්‍යයන දීමනා	-	3,547,714	-	-	3,547,714
04208 අතිකාල දීමනා	2,396,458	-	169,822	239,751	2,806,031
04110-4210 අනෙකුත් දීමනා	6,276,477	1,014,751	482,892	797,834	8,571,953
04111 බාහිර කටයුතු සඳහා ගාස්තු	-	9,157,014	-	-	9,157,014
04112-4212 පාරිභෝගිකය	551,558	650,649	46,732	1,419,363	2,668,302
04213 ජීවන වියදම් දීමනාව	1,333,800	156,000	187,200	96,619	1,773,619
	27,334,084	50,768,547	3,727,960	6,037,979	87,868,571
ගමන් වියදම් හා යැපීම්					
0501 දේශීය	2,222,084	2,241,546	209,000	302,525	4,975,155
0502 විදේශීය	137,136	-	-	-	137,136
	2,359,220	2,241,546	209,000	302,525	5,112,291
සැපයුම්කරුවන්					
0601 ලිපිවිවර සහ කාර්යාල අවශ්‍යතා	638,846	-	7,380,853	-	8,019,699
0602 ඉන්ධන සහ ලිහිසි තෙල්	119,182	-	-	-	119,182
0603 නිළ ඇඳුම් සහ මැසීමේ ගාස්තු	200,650	-	-	-	200,650
0604 කාර්මික සහ විද්‍යුත් භාණ්ඩ	142,900	7,700	-	-	150,600
0607 අනෙකුත් සැපයුම්කරුවන්	1,216,578	167,670	-	13,500	1,397,748
	2,318,156	175,370	7,380,853	13,500	9,887,879

මාතෘකාව	පරිපාලන හා කාර්ය මණ්ඩල සේවා	අධ්‍යයන සේවා	ඉගැන්වීම් සම්පත්	උපකාරක ක්‍රියාකාරකම්	එකතුව
<b>අළුත්වැඩියා</b>					
0701 රථවාහන	383,375	-	-	-	383,375
0702 දේපල, පිරිසිදු සහ උපකරණ	261,607	-	-	8,175	269,782
0703 ගොඩනැගිලි සහ ව්‍යුහය	1,174,473	-	-	-	1,174,473
0704 දළ භාණ්ඩ	-	-	-	-	-
0705 අනෙකුත්	1,363,930	-	-	1,173,326	2,537,256
	3,183,385	-	-	1,181,501	4,364,886
<b>ගිවිසුම්ගත සේවාවන්</b>					
0802 සංවිධානීය	2,910,863	170,609	-	27,976	3,109,448
0803 නැවතුම් ගාස්තු	198,546	-	-	-	198,546
0804 විදුලි ගාස්තු	5,533,000	-	-	-	5,533,000
0805 ආරක්ෂක සේවා	2,872,319	-	-	-	2,872,319
0806 ජල ගාස්තු	445,601	-	-	-	445,601
0807 සනීපාරක්ෂක සේවා	4,758,792	-	-	-	4,758,792
0808 කුලී ගාස්තු	-	-	-	-	-
0809 බදු ගෙවීම්	652,390	-	-	-	652,390
0810 මුද්‍රණ හා ප්‍රචාරන වියදම්	1,405,298	1,487,349	-	183,268	3,075,915
0811 අනෙකුත්	124,578	-	-	-	124,578
	18,901,386	1,657,958	-	211,244	20,770,589
<b>අනෙකුත් පුනරාවර්තන වියදම්</b>					
0902 විශේෂ සේවා - සහාය හා කමිටු	1,055,640	-	-	-	1,055,640
0903 විශේෂ සේවා - වෘත්තිකයින්	133,955	1,735,887	-	-	1,869,842
0904 වැඩ මුළු	7,363	48,224	-	-	55,587
0905 අධ්‍යයන දීමනා	-	825,460	-	-	825,460
0906 සේවක ප්‍රවර්ධන	44,555	273,170	-	-	317,725
0907 අනෙකුත් සංවිධාන සඳහා ප්‍රධාන	5,000,000	-	-	-	5,000,000
0908 නිවාඩු හා වාරප්‍රවේශපත්	65,430	-	-	-	65,430
0909 විනෝදාස්වාද වියදම්	934,840	352,295	-	-	1,287,135
0910 බැංකු ගාස්තු	1,481,406	-	-	-	1,481,406
0912 දායකත්ව සහ සාමාජික ගාස්තු	-	2,219,556	2,609,429	-	4,828,985
0913 උපාධි ප්‍රදානෝත්සව	-	-	-	-	-
0914 විභාග වියදම්	476,020	9,575,435	-	-	10,051,455
0915 අනෙකුත් - පන්තර, සඟරා	1,171,800	335,925	-	352,405	1,860,129
0916 සහසාධක සම්පත්	2,674,103	-	-	-	2,674,103
	13,045,112	15,365,952	2,609,429	352,405	31,372,897

කළමනාකරණ පශ්චාත් උපාධි ආයතනය  
 ශ්‍රී ජයවර්ධනපුර විශ්වවිද්‍යාලය  
 2020 දෙසැම්බර් 31 න් අවසන් වර්ෂය සඳහා  
 ගිණුම්කරණ සටහන් ප්‍රකාශය

පිටු අංක: 21

සටහන 4.1 5.1 6.1 7.1

මුළු පුනරාවර්තන වියදම - 2020 සාරාංශය

රු.

මාතෘකාව	සටහන 4.1	සටහන 5.1	සටහන 6.1	සටහන 7.1	එකතුව
	පරිපාලන හා කාර්ය මණ්ඩල සේවා	අධ්‍යයන සේවා	ඉගැන්වීම් සම්පත්	උපකාරක ක්‍රියාකාරකම්	
MBA ( UAE) 2019/2020	-	1,750,245	-	-	1,750,245
MBA ( Qatar) 2018/2019	-	3,597,340	-	-	3,597,340
MBA ( Qatar) 2020/2021	-	642,098	-	-	642,098
MBA (Oman)2017/2018	-	71,460	-	-	71,460
MBA (Oman)2019/2020	-	2,087,248	-	-	2,087,248
MBA (Kuwait) 2018/2019	-	227,731	-	-	227,731
MBA (Bangladesh) 2018/2019	-	1,345,765	-	-	1,345,765
MBA (Bahrain) 2019/2021	-	771,314	-	-	771,314
	-	10,493,200	-	-	10,493,200
<b>මුළු එකතුව</b>	<b>67,141,343</b>	<b>80,702,573</b>	<b>13,927,242</b>	<b>8,099,154</b>	<b>169,870,312</b>

සටහන 4.1 5.1 6.1 7.1  
 මුළු පුනරාවර්තන වියදම් - 2019 සාරාංශය

මාතෘකාව	සටහන 4.1 පරිපාලන හා කාර්ය මණ්ඩල සේවා	සටහන 5.1 අධ්‍යයන සේවා	සටහන 6.1 ඉගැන්වීම් සම්පත්	සටහන 7.1 උපකාරක ක්‍රියාකාරකම්	එකතුව
<b>වැටුප් සහ වේතන</b>					
04101-4201 වැටුප් හා වේතන	12,622,973	32,850,343	2,503,105	3,106,734	51,083,155
04102-4202 විශ්වවිද්‍යාල අර්ථසාධක අරමුදල	1,903,874	3,967,143	389,740	475,963	6,736,719
04103-4203 විශ්ව වැටුප්	583,242	293,249	103,909	43,367	1,023,766
04104-4204 සේවක භාරකාර අරමුදල	497,423	852,078	89,327	113,268	1,552,097
04105-4205 වැඩබැඳීමේ දීමනාව	251,733	79,514	-	-	331,247
4107 පර්යේෂණ දීමනාව	-	2,208,228	-	-	2,208,228
04108 අධ්‍යයන දීමනා	5,122,478	-	700,017	953,142	6,775,637
04208 අතිකාල දීමනා	5,579,314	897,941	615,091	1,093,069	8,185,416
04110-4210 අනෙකුත් දීමනා	-	14,895,092	-	-	14,895,092
04111 බාහිර කටීකාරවාර්ය ගාස්තු	1,035,943	369,666	310,796	134,850	1,851,255
04112-4212 පාරිභෝගිකය	1,248,000	93,600	187,200	187,200	1,716,000
04213 ජීවන වියදම් දීමනාව	28,844,980	56,506,855	4,899,185	6,107,593	96,358,613
<b>ගමන් වියදම් හා යැපීම්</b>	2,451,296	2,743,434	223,900	301,939	5,720,569
0501 දේශීය	183,501	468,316	17,350	25,300	694,467
0502 විදේශීය	2,634,797	3,211,750	241,250	327,239	6,415,036
<b>සැපයුම්කරුවන්</b>	3,667,851	25,605	10,891,950	-	14,585,406
0601 ලිපිද්‍රව්‍ය සහ කාර්යාල අවශ්‍යතා	385,278	-	-	-	385,278
0602 ඉන්ධන සහ ලිහිසි තෙල්	447,112	-	-	-	447,112
0603 නිළ ඇඳුම් සහ මැසීමේ ගාස්තු	164,906	258,700	-	-	423,606
0604 කාර්මික සහ විද්‍යුත් භාණ්ඩ	2,672,469	58,767	675,000	1,567,840	4,974,076
0607 අනෙකුත් සැපයුම්කරුවන්	7,337,616	343,072	11,566,950	1,567,840	20,815,478

මාතෘකාව	පරිපාලන හා කාර්ය මණ්ඩල සේවා	අධ්‍යයන සේවා	ඉගැන්වීම් සම්පත්	උපකාරක ක්‍රියාකාරකම්	එකතුව
<b>අළුත්වැඩියා</b>					
0701 රථවාහන	1,543,977	-	-	-	1,543,977
0702 දේපල, පිරිසිදු සහ උපකරණ	589,676	-	-	-	589,676
0703 ගොඩනැගිලි සහ ව්‍යුහය	3,804,131	-	-	-	3,804,131
0704 දඩ භාණ්ඩ	-	-	-	-	-
0705 අනෙකුත්	2,699,312	183,966	-	811,102	3,694,380
	8,637,095	183,966	-	811,102	9,632,163
<b>ගිවිසුම්ගත සේවාවන්</b>					
0802 සංනිවේදනය	4,608,429	117,582	-	445,311	5,171,322
0803 නැපැල් ගාස්තු	47,673	-	-	-	47,673
0804 විදුලි ගාස්තු	8,985,494	-	-	-	8,985,494
0805 ආරක්ෂක සේවා	3,316,323	-	-	-	3,316,323
0806 ජල ගාස්තු	836,659	-	-	-	836,659
0807 සනීපාරක්ෂක සේවා	5,694,079	-	-	-	5,694,079
0808 කුලී ගාස්තු	-	-	-	-	-
0809 බදු ගෙවීම්	9,000,103	-	-	-	9,000,103
0810 මුද්‍රණ හා ප්‍රචාරන වියදම්	3,953,528	13,878	-	-	3,967,406
0811 අනෙකුත්	109,913	-	56,123	-	166,035
	36,552,201	131,460	56,123	445,311	37,185,095
<b>අනෙකුත් පුනරාවර්තන වියදම්</b>					
0902 විශේෂ සේවා - සභාව හා කමිටු	746,419	-	-	-	746,419
0903 විශේෂ සේවා - වෘත්තිකයින්	150,218	107,570	-	-	257,788
0904 වැඩ මුළු	-	21,350,667	6,500	-	21,357,167
0905 අධ්‍යයන දීමනා	-	4,882,485	-	-	4,882,485
0906 සේවක ප්‍රවර්ධන	6,395,884	1,203,816	25,000	-	7,624,700
0907 අනෙකුත් සංවිධාන සඳහා ප්‍රධාන	98,475	-	-	-	98,475
0908 නිවාඩු හා වාරප්‍රවේශපත්	87,660	-	-	-	87,660
0909 විනෝදාශ්වාද වියදම්	541,475	1,416,372	-	-	1,957,847
0910 බැංකු ගාස්තු	1,814,894	-	-	-	1,814,894
0912 දායකත්ව සහ සාමාජික ගාස්තු	138,732	339,713	908,289	43,134	1,429,867
0913 උපාධි ප්‍රදානෝත්සව	63,660	8,266,932	-	-	8,330,592
0914 විභාග වියදම්	1,216,801	7,362,602	-	-	8,579,402
0915 අනෙකුත් - පත්තර, සඟරා	4,283,446	365,696	29,350	441,573	5,120,065
0916 සුභසාධක සම්මිස	6,914,405	-	-	-	6,914,405
	22,452,067	45,295,853	969,139	484,707	69,201,767

කළමනාකරණ පශ්චාත් උපාධි ආයතනය  
 ශ්‍රී ජයවර්ධනපුර විශ්වවිද්‍යාලය  
 2019 දෙසැම්බර් 31 න් අවසන් වර්ෂය සඳහා  
 ගිණුම්කරණ සටහන් ප්‍රකාශය

පිටු අංක: 23

සටහන 4.1 5.1 6.1 7.1  
 මුළු පුනරාවර්තන වියදම - 2019 සාරාංශය

රු.

මාතෘකාව	සටහන 4.1	සටහන 5.1	සටහන 6.1	සටහන 7.1	එකතුව
	පරිපාලන හා කාර්ය මණ්ඩල සේවා	අධ්‍යයන සේවා	ඉගැන්වීම් සම්පත්	උපකාරක ක්‍රියාකාරකම්	
MBA ( UAE) 2017/2018	-	6,573,549	-	-	6,573,549
MBA ( UAE) 2019/2020	-	11,858,081	-	-	11,858,081
MBA ( Qatar) 2018/2019	-	12,514,032	-	-	12,514,032
MBA ( Qatar) 2020/2021	-	8,230,459	-	-	8,230,459
MBA (Oman)2017/2018	-	8,614,597	-	-	8,614,597
MBA (Oman)2019/2020	-	9,585,190	-	-	9,585,190
MBA (Kuwait) 2018/2019	-	10,676,651	-	-	10,676,651
MBA (Bangladesh) 2018/2019	-	490,599	-	-	490,599
MBA (Bahrain) 2019/2021	-	68,543,158	-	-	68,543,158
<b>මුළු එකතුව</b>	<b>106,458,757</b>	<b>174,216,114</b>	<b>17,732,647</b>	<b>9,743,792</b>	<b>308,151,310</b>



# ජාතික විගණන කාර්යාලය

## தேசிய கணக்காய்வு அலுவலகம்

### NATIONAL AUDIT OFFICE



මගේ අංකය  
எனது இல.  
My No.

ඵවර්ඩ්/ඩ්/පිඅයිඑම්/එස්/20/5

ඔබේ අංකය  
உமது இல.  
Your No.

දිනය  
திகதி  
Date

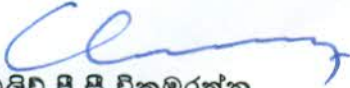
2021 ජූලි 28 දින

අධ්‍යක්ෂ,

කළමනාකරණය පිළිබඳ පශ්චාත් උපාධි ආයතනය.

ශ්‍රී ජයවර්ධනපුර විශ්වවිද්‍යාලයට අනුබද්ධිත කළමනාකරණය පිළිබඳ පශ්චාත් උපාධි ආයතනයේ 2020 දෙසැම්බර් 31 දිනෙන් අවසන් වර්ෂය සඳහා වූ මූල්‍ය ප්‍රකාශන පිළිබඳව 2018 අංක 19 දරන ජාතික විගණන පනතේ 12 වන වගන්තිය ප්‍රකාර විගණකාධිපති වාර්තාව.

යථෝක්ත වාර්තාව මේ සමඟ එවා ඇත.

  
ඩබ්ලිව්.පී.සී.වික්‍රමරත්න  
විගණකාධිපති

- පිටපත් : 01. ලේකම් - අධ්‍යාපන අමාත්‍යාංශය  
02. ලේකම් - මුදල් අමාත්‍යාංශය  
03. උපකුලපති - ශ්‍රී ජයවර්ධනපුර විශ්වවිද්‍යාලය  
04. සභාපති - විශ්වවිද්‍යාල ප්‍රතිපාදන කොමිෂන් සභාව







# ජාතික විගණන කාර්යාලය

## தேசிய கணக்காய்வு அலுவலகம்

### NATIONAL AUDIT OFFICE



මගේ අංකය  
எனது இல.  
My No.

එවර්ඩ්/ඩී/පීඅයිඑම්/එස්ඒ/20/5

ඔබේ අංකය  
உமது இல.  
Your No.

}

දිනය  
திகதி  
Date

2021 ජූලි 28 දින

අධ්‍යක්ෂ,

කළමනාකරණය පිළිබඳ පශ්චාත් උපාධි ආයතනය.

ශ්‍රී ජයවර්ධනපුර විශ්වවිද්‍යාලයට අනුබද්ධිත කළමනාකරණය පිළිබඳ පශ්චාත් උපාධි ආයතනයේ 2020 දෙසැම්බර් 31 දිනෙන් අවසන් වර්ෂය සඳහා වූ මූල්‍ය ප්‍රකාශන පිළිබඳව 2018 අංක 19 දරන ජාතික විගණන පනතේ 12 වන වගන්තිය ප්‍රකාර විගණකාධිපති වාර්තාව.

#### 1. මූල්‍ය ප්‍රකාශන

##### 1.1 තත්ත්ව විගණනය කළ මතය

ශ්‍රී ජයවර්ධනපුර විශ්වවිද්‍යාලයට අනුබද්ධිත කළමනාකරණය පිළිබඳ පශ්චාත් උපාධි ආයතනයේ 2020 දෙසැම්බර් 31 දිනට මූල්‍ය තත්ත්ව ප්‍රකාශනය සහ එදිනෙන් අවසන් වර්ෂය සඳහා මූල්‍ය කාර්යසාධන ප්‍රකාශනය, භිෂිකම් වෙනස්වීමේ ප්‍රකාශනය සහ එදිනෙන් අවසන් වර්ෂය සඳහා මුදල් ප්‍රවාහ ප්‍රකාශනය සහ මූල්‍ය ප්‍රකාශන වලට අදාළ සටහන්, සාරාංශගත වැදගත් ගිණුම්කරණ ප්‍රතිපත්තිවලින් සමන්විත 2020 දෙසැම්බර් 31 දිනෙන් අවසන් වර්ෂය සඳහා වූ මූල්‍ය ප්‍රකාශන ශ්‍රී ලංකා ප්‍රජාතාන්ත්‍රික සමාජවාදී ජනරජයේ ආණ්ඩුක්‍රම ව්‍යවස්ථාවේ 154(1) ව්‍යවස්ථාව සමඟ සංයෝජිතව කියවිය යුතු 2018 අංක 19 දරන ජාතික විගණන පනතේ සහ 1971 අංක 38 දරන මුදල් පනතේ විධිවිධාන ප්‍රකාර මාගේ විධානය යටතේ විගණනය කරන ලදී. ආණ්ඩුක්‍රම ව්‍යවස්ථාවේ 154 (6) ව්‍යවස්ථාව ප්‍රකාරව මාගේ වාර්තාව යථා කාලයේදී පාර්ලිමේන්තුවේ සභාගත කරනු ලැබේ.

මාගේ වාර්තාවේ තත්ත්ව විගණනය කළ මතය සඳහා පදනම කොටසේ විස්තර කර ඇති කරුණු වලින් වන බලපෑම හැර, ආයතනයේ 2020 දෙසැම්බර් 31 දිනට මූල්‍ය තත්ත්වය සහ එදිනෙන් අවසන් වර්ෂය සඳහා එහි මූල්‍ය ක්‍රියාකාරිත්වය හා මුදල් ප්‍රවාහ ශ්‍රී ලංකා රාජ්‍ය අංශයේ ගිණුම්කරණ ප්‍රමිතීන්ට අනුකූලව සත්‍ය හා සාධාරණ තත්ත්වයක් පිළිබිඹු කරන බව මා දරන්නා වූ මතය වේ.

පිටුව 1 / 7



## 1.2 තත්ත්වගණනය කළ මතය සඳහා පදනම

- (අ) ශ්‍රී ලංකා රාජ්‍ය අංශ ගිණුම්කරණ ප්‍රමිත 01 හි 76 ඡේදය ප්‍රකාරව වාර්තාකරණ දිනෙන් පසුව මාස 12 ක් තුළ උපලබ්ධි වෙතැයි අපේක්ෂිත වත්කම් හැර අනෙකුත් වත්කම් ජංගම නොවන වත්කම් ලෙස වර්ගීකරණය කළ යුතු වුවත්, සමාලෝචිත වර්ෂයේ දෙසැම්බර් 31 දිනට එකතුව රු. 212,231,785 ක් වූ ස්ථාවර තැන්පතු 33 ක් වර්ෂ 03 කට අධික කාලයක සිට වාර්ෂිකව නැවත ආයෝජනය කර තිබුණද එම තැන්පතු ජංගම නොවන වත්කම් යටතේ දැක්වීම වෙනුවට ජංගම වත්කම් යටතේ දක්වා තිබුණි.
- (ආ) ශ්‍රී ලංකා රාජ්‍ය අංශ ගිණුම්කරණ ප්‍රමිත 19 ට පටහැනිව සේවක ප්‍රතිලාභ ගණනය කර තිබීම හේතුවෙන් සමාලෝචිත වර්ෂය තුළ දී විශ්‍රාම ගිය නිලධාරියෙකුට පාරිතෝෂික සඳහා ප්‍රතිපාදිත මුදල ඉක්මවා රු. 1,329,592 ක් ගෙවීමට සිදු වී තිබුණි.
- (ඇ) ආයතනයේ කාර්යාල උපකරණ 2018 වර්ෂයේ දී ප්‍රත්‍යාගණනය කිරීමේ දී එම වත්කම්වල ඇති වී තිබුණු හානිකරණ අගය වියදමක් ලෙස ආදායමට ලියාහැරීමට කටයුතු නොකර අනෙකුත් වත්කම් ප්‍රත්‍යාගණනය කිරීමේ අතිරික්තයට ගලපා තිබුණි. මෙම නිසා මූල්‍ය ප්‍රකාශනවල දක්වා තිබුණු ප්‍රත්‍යාගණන සංචිතය රු. 4,568,126 ක් අඩුවෙන් දැක්වුණි.
- (ඈ) 2019 වර්ෂය තුළදී මිලදී ගන්නා ලද එකතුව රු. 722,373 ක් වූ ස්ථාවර වත්කම් ප්‍රාග්ධනික නොකිරීමේ දෝෂය සමාලෝචිත වර්ෂය තුළදී නිවැරදි කිරීමේදී පොදු සංචිත ගිණුමට ගැලපීම වෙනුවට සමාලෝචිත වර්ෂයේ ආදායම් ලෙස ගිණුම්ගත කර තිබීම හේතුවෙන් වර්ෂයේ අතිරික්තය එම ප්‍රමාණයෙන් වැඩියෙන් මූල්‍ය ප්‍රකාශනවල දක්වා තිබුණි.
- (ඉ) සමාලෝචිත වර්ෂය සඳහා ක්ෂය ගණනය කිරීමේ දී කාර්යාල සවිකිරීම් හා උපකරණ සහ මෝටර් වාහන වල පිරිවැය ඉක්මවා රු. 359,537 කින් ක්ෂය කර තිබුණි.
- ශ්‍රී ලංකා විගණන ප්‍රමිතිවලට (ශ්‍රී.ලං.වි.ප්‍ර) අනුකූලව මා විගණනය සිදු කරන ලදී. මෙම විගණන ප්‍රමිති යටතේ වූ මාගේ වගකීම, මෙම වාර්තාවේ මූල්‍ය ප්‍රකාශන විගණනය සම්බන්ධයෙන් විගණකගේ වගකීම යන කොටසේ තවදුරටත් විස්තර කර ඇත. මාගේ තත්ත්වගණනය කළ මතය සඳහා පදනමක් සැපයීම උදෙසා මා විසින් ලබාගෙන ඇති විගණන සාක්ෂි ප්‍රමාණවත් සහ උචිත බව මාගේ විශ්වාසයයි.



1.3 කළමනාකරණ පශ්චාත් උපාධි ආයතනයේ 2020 වාර්ෂික වාර්තාවේ ඇතුළත් අනෙකුත් තොරතුරු.

මෙම විගණන වාර්තාවේ දිනට පසුව මට ලබා දීමට බලාපොරොත්තු වන ආයතනයේ 2020 වාර්ෂික වාර්තාවේ ඇතුළත් කර ඇති නමුත් මූල්‍ය ප්‍රකාශන සහ ඒ පිළිබඳව වූ මගේ විගණන වාර්තාවේ ඇතුළත් නොවන තොරතුරු අනෙකුත් තොරතුරු යන්නෙන් අදහස් වේ. මෙම අනෙකුත් තොරතුරු සඳහා කළමනාකරණය වගකිව යුතුය.

මූල්‍ය ප්‍රකාශන සම්බන්ධයෙන් වූ මගේ මතයෙන් අනෙකුත් තොරතුරු ආවරණය නොකරන අතර මම ඒ පිළිබඳ කිසිදු ආකාරයක සහතිකවීමක් හෝ මතයක් ප්‍රකාශ නොකරමි.

මූල්‍ය ප්‍රකාශන පිළිබඳ මගේ විගණනයට අදාළව, මගේ වගකීම වන්නේ ඉහත හඳුනාගත් අනෙකුත් තොරතුරු ලබා ගත හැකි වූ විට කියවීම සහ එසේ කිරීමේදී අනෙකුත් තොරතුරු මූල්‍ය ප්‍රකාශන සමඟ හෝ විගණනයේදී හෝ වෙනත් ආකාරයකින් ලබාගත් මගේ දැනුම අනුව ප්‍රමාණාත්මක වශයෙන් නොගැලපෙනවාද යන්න සලකා බැලීමයි.

ආයතනයේ 2020 වාර්ෂික වාර්තාව කියවන විට, එහි ප්‍රමාණාත්මක වරදවා දැක්වීම් ඇති බව මම නිගමනය කළහොත්, නිවැරදි කිරීම සඳහා පාලනය කරන පාර්ශවයන් වෙත එම කරුණු සන්නිවේදනය කළ යුතුය. තව දුරටත් නිවැරදි නොකළ වරදවා දැක්වීම් තිබේ නම්, ඒවා ආණ්ඩුක්‍රම ව්‍යවස්ථාවේ 154 (6) ව්‍යවස්ථාව ප්‍රකාරව මා විසින් යථා කාලයේදී පාර්ලිමේන්තුවේ සභාගත කරනු ලබන වාර්තාවට ඇතුළත් කරනු ඇත.

1.4 මූල්‍ය ප්‍රකාශන පිළිබඳ කළමනාකරණයේ සහ පාලනය කරන පාර්ශවයන්ගේ වගකීම්

මෙම මූල්‍ය ප්‍රකාශන ශ්‍රී ලංකා රාජ්‍ය අංශයේ ගිණුම්කරණ ප්‍රමිතීන්ට අනුකූලව පිළියෙල කිරීම හා සාධාරණ ලෙස ඉදිරිපත් කිරීම සහ වංචා හෝ වැරදි හේතුවෙන් ඇතිවිය හැකි ප්‍රමාණාත්මක සාවද්‍ය ප්‍රකාශයන්ගෙන් තොරව මූල්‍ය ප්‍රකාශන පිළියෙල කිරීමට හැකිවනු පිණිස අවශ්‍ය වන අභ්‍යන්තර පාලනයන් තීරණය කිරීම කළමනාකරණයේ වගකීම වේ.

මූල්‍ය ප්‍රකාශන පිළියෙල කිරීමේදී, ආයතනය අඛණ්ඩව පවත්වාගෙන යාමේ හැකියාව තීරණය කිරීම කළමනාකරණයේ වගකීමක් වන අතර, කළමනාකාරිත්වය ආයතනය ඇවර කිරීමට අදහස් කරන්නේ නම් හෝ වෙනත් විකල්පයක් නොමැති විටදී මෙහෙයුම් නැවැත්වීමට කටයුතු කරන්නේ



නම් හැර අඛණ්ඩ පැවැත්මේ පදනම මත ගිණුම් තැබීම හා ආයතනයේ අඛණ්ඩ පැවැත්මට අදාළ කරුණු අනාවරණය කිරීමද කළමනාකරණයේ වගකීමකි.

ආයතනයේ මූල්‍ය වාර්තාකරණ ක්‍රියාවලිය සම්බන්ධව පරීක්ෂා කිරීමේ වගකීම, පාලනය කරන පාර්ශවයන් විසින් දරනු ලබයි.

2018 අංක 19 දරන ජාතික විගණන පනතේ 16 (1) උප වගන්තිය ප්‍රකාරව, ආයතනයේ වාර්ෂික සහ කාලීන මූල්‍ය ප්‍රකාශන පිළියෙල කිරීමට හැකිවන පරිදි ස්වකීය ආදායම්, වියදම්, වත්කම් හා බැරකම් පිළිබඳ නිසි පරිදි පොත්පත් හා වාර්තා පවත්වාගෙන යා යුතුය.

### 1.5 මූල්‍ය ප්‍රකාශන විගණනය සම්බන්ධයෙන් විගණකගේ වගකීම

සමස්තයක් ලෙස මූල්‍ය ප්‍රකාශන, වංචා සහ වැරදි නිසා ඇතිවන ප්‍රමාණාත්මක සාවද්‍ය ප්‍රකාශනයන්ගෙන් තොර බවට සාධාරණ තහවුරුවක් ලබාදීම සහ මාගේ මතය ඇතුළත් විගණන වාර්තාව නිකුත් කිරීම මාගේ අරමුණ වේ. සාධාරණ සහතිකවීම උසස් මට්ටමේ සහතිකවීමක් වන නමුත්, ශ්‍රී ලංකා විගණන ප්‍රමිති ප්‍රකාරව විගණනය සිදු කිරීමේදී එය සැමවිටම ප්‍රමාණාත්මක සාවද්‍ය ප්‍රකාශනයන් අනාවරණය කරගන්නා බවට වන තහවුරු කිරීමක් නොවනු ඇත. වංචා සහ වැරදි තනි හෝ සාමූහික ලෙස බලපෑම නිසා ප්‍රමාණාත්මක සාවද්‍ය ප්‍රකාශනයන් ඇතිවිය හැකි අතර, එහි ප්‍රමාණාත්මකභාවය මෙම මූල්‍ය ප්‍රකාශන පදනම් කරගනිමින් පරිශීලකයන් විසින් ගනු ලබන ආර්ථික තීරණ කෙරෙහි වන බලපෑම මත රඳා පවතී.

ශ්‍රී ලංකා විගණන ප්‍රමිති ප්‍රකාරව විගණනයේ කොටසක් ලෙස මා විසින් විගණනයේදී වෘත්තීය විනිශ්චය සහ වෘත්තීය සැකමුසුබවින් යුතුව ක්‍රියා කරන ලදී. මා විසින් තවදුරටත්,

- ප්‍රකාශ කරන ලද විගණන මතයට පදනමක් සපයා ගැනීමේදී වංචා හෝ වැරදි හේතුවෙන් මූල්‍ය ප්‍රකාශනවල ඇති විය හැකි ප්‍රමාණාත්මක සාවද්‍ය ප්‍රකාශනයන් ඇතිවීමේ අවදානම් හඳුනාගැනීම හා තක්සේරු කිරීම සඳහා අවස්ථාවෝචිතව උචිත විගණන පරිපාටි සැලසුම් කර ක්‍රියාත්මක කරන ලදී. වරදවා දැක්වීම හේතුවෙන් සිදුවන ප්‍රමාණාත්මක සාවද්‍ය ප්‍රකාශනයන්ගෙන් සිදුවන බලපෑමට වඩා වංචාවකින් සිදුවන්නා වූ බලපෑම ප්‍රබල වන්නේ ඒවා දුස්සන්ධානයෙන්, ව්‍යාජ ලේඛන සැකසීමෙන්, වේතනාන්විත මහභැරීමෙන්, වරදවා දැක්වීමෙන් හෝ අභ්‍යන්තර පාලනයන් මඟ භැරීමෙන් වැනි හේතු නිසා වන බැවිනි.

- අභ්‍යන්තර පාලනයේ සඵලදායීත්වය පිළිබඳව මතයක් ප්‍රකාශ කිරීමේ අදහසින් නොවුවද, අවස්ථාවෝචිතව උචිත විගණන පරිපාටි සැලසුම් කිරීම පිණිස අභ්‍යන්තර පාලනය පිළිබඳව අවබෝධයක් ලබාගන්නා ලදී.
- භාවිතා කරන ලද ගිණුම්කරණ ප්‍රතිපත්තිවල උචිතභාවය, ගිණුම්කරන ඇස්තමේන්තුවල සාධාරණත්වය සහ කළමනාකරණය විසින් කරන ලද සම්බන්ධිත හෙළිදරව් කිරීම් අගයන ලදී.
- සිද්ධීන් හෝ තත්ත්වයන් හේතුවෙන් ආයතනයේ අඛණ්ඩ පැවැත්ම පිළිබඳ ප්‍රමාණාත්මක අවිනිශ්චිතතාවයක් තිබේද යන්න සම්බන්ධයෙන් ලබාගත් විගණන සාක්ෂි මත පදනම්ව ගිණුම්කරණය සඳහා ආයතනයේ අඛණ්ඩ පැවැත්ම පිළිබඳ පදනම යොදා ගැනීමේ අදාලත්වය තීරණය කරන ලදී. ප්‍රමාණවත් අවිනිශ්චිතතාවයක් ඇති බවට මා නිගමනය කරන්නේ නම් මූල්‍ය ප්‍රකාශනවල ඒ සම්බන්ධයෙන් වූ හෙළිදරව්කිරීම් වලට මාගේ විගණන වාර්තාවේ අවධානය යොමු කළ යුතු අතර, එම හෙළිදරව්කිරීම් ප්‍රමාණවත් නොවන්නේ නම් මාගේ මතය විකරණය කළ යුතුය. කෙසේ වුවද, අනාගත සිද්ධීන් හෝ තත්ත්වයන් මත අඛණ්ඩ පැවැත්ම අවසන් වීමට හැකිය.
- මූල්‍ය ප්‍රකාශනවල ව්‍යුහය හා අන්තර්ගතය සඳහා පාදක වූ ගනුදෙනු හා සිද්ධීන් උචිත හා සාධාරණව ඇතුළත් වී ඇති බව සහ හෙළිදරව් කිරීම් ඇතුළත් මූල්‍ය ප්‍රකාශනවල සමස්ථ ඉදිරිපත් කිරීම අගයන ලදී.

මාගේ විගණනය තුළදී හඳුනාගත් වැදගත් විගණන සොයාගැනීම්, ප්‍රධාන අභ්‍යන්තර පාලන දුර්වලතා හා අනෙකුත් කරුණු පිළිබඳව පාලනය කරනු ලබන පාර්ශ්වයන් දැනුවත් කරමි.

2. වෙනත් නෛතික හා නියාමන අවශ්‍යතා පිළිබඳ වාර්තාව

- 2.1 2018 අංක 19 දරන ජාතික විගණන පනතේ පහත සඳහන් අවශ්‍යතාවයන් සම්බන්ධයෙන් විශේෂ ප්‍රතිපාදන ඇතුළත් වේ.
- 2.1.1 2018 අංක 19 දරන ජාතික විගණන පනතේ 12 (අ) වගන්තියේ සඳහන් අවශ්‍යතාවන් අනුව විගණනය සඳහා අවශ්‍ය සියළු තොරතුරු හා පැහැදිලි කිරීමේ මා විසින් ලබා ගන්නා ලද අතර මාගේ පරීක්ෂණයෙන් පෙනී යන ආකාරයට නිසි මූල්‍ය වාර්තා ආයතනය පවත්වා ගෙන ගොස් තිබුණි.



- 2.1.2 2018 අංක 19 දරන ජාතික විගණන පනතේ 6 (1) (ඇ) (iii) වගන්තියේ සඳහන් අවශ්‍යතාවය අනුව ආයතනයේ මූල්‍ය ප්‍රකාශන ඉකුත් වර්ෂය සමඟ අනුරූප වේ.
- 2.1.3 2018 අංක 19 දරන ජාතික විගණන පනතේ 6 (1) (ඇ) (iv) වගන්තියේ සඳහන් අවශ්‍යතාවය අනුව ඉකුත් වර්ෂයේදී මා විසින් සිදුකරන ලද නිර්දේශයන් ඉදිරිපත් කරන ලද මූල්‍ය ප්‍රකාශනවල ඇතුළත්ව ඇත.
- 2.2 අනුගමනය කරන ලද ක්‍රියාමාර්ග සහ ලබා ගන්නා සාක්ෂි මත හා ප්‍රමාණාත්මක කරුණුවලට සීමා කිරීම තුළ, පහත සඳහන් ප්‍රකාශ කිරීමට තරම් කිසිවක් මාගේ අවධානයට ලක් නොවීය.
- 2.2.1 2018 අංක 19 දරන ජාතික විගණන පනතේ 12 (ඇ) වගන්තියේ සඳහන් අවශ්‍යතාවය ආයතනයේ කළමනාකරණ මණ්ඩලයේ යම් සාමාජිකයෙකුට ආයතනය සමඟ යම් ගිවිසුමක් සම්බන්ධයෙන් සෘජුව හෝ අන්‍යාකාරයකින් සාමාන්‍ය ව්‍යාපාරික තත්ත්වයෙන් බැහැරව සම්බන්ධයක් ඇති බව.
- 2.2.2 2018 අංක 19 දරන ජාතික විගණන පනතේ 12 (ඊ) වගන්තියේ සඳහන් අවශ්‍යතාවය අනුව පහත සඳහන් නිරීක්ෂණය හැර යම් අදාළ ලිඛිත නීතියකට හෝ කළමනාකරණ මණ්ඩලය විසින් නිකුත් කරන ලද වෙනත් පොදු හෝ විශේෂ විධානවලට අනුකූල නොවන ලෙස ක්‍රියා කර ඇති බව.

නීතිරීති/ විධානයට යොමුව

විස්තරය

1978 අංක 16 දරන විශ්වවිද්‍යාල  
 පනතේ 89 වගන්තිය

විශ්වවිද්‍යාල අධ්‍යයන කාර්ය මණ්ඩලයේ අවුරුදු 65 සම්පූර්ණ වූ අයද විශ්‍රාම ගැනීමේ වයසට එළඹ ඇති බවට සලකා විශ්වවිද්‍යාල අර්ථසාධක අරමුදලේ දායකත්වයෙන් ඉවත් කළ යුතු වුවද වයස 65 ඉක්මවූ කළමනාකරණ උපදේශකවරුන් 03 දෙනෙකු සහ ජ්‍යෙෂ්ඨ කළමනාකරුවකු වෙනුවෙන් ආයතනය විශ්වවිද්‍යාල අර්ථසාධක අරමුදලට සේවා දායක මුදල්ද ඇතුළුව සියයට 15 බැගින් දායක මුදල් ගෙවමින් පැවතුණි.

- 2.2.3 2018 අංක 19 දරන ජාතික විගණන පනතේ 12 (උ) වගන්තියේ සඳහන් අවශ්‍යතාවය අනුව ආයතනය බලතල , කර්තව්‍ය සහ කාර්යයන්ට අනුකූල නොවන ලෙස කටයුතු කර ඇති බව.
- 2.2.4 2018 අංක 19 දරන ජාතික විගණන පනතේ 12 (ඌ) වගන්තියේ සඳහන් අවශ්‍යතාවය අනුව ආයතනය සම්පත් සකසුරුවම් ලෙස, කාර්යක්ෂම ලෙස සහ ඵලදායී ලෙස කාලසීමාවන් තුළ අදාළ නීතිරීති වලට අනුකූලව ප්‍රසම්පාදනය කර භාවිතා කර නොමැති බව.

## 2.3 වෙනත් කරුණු

- (අ) වසර 3 කට අධික කාලයක සිට පාඨමාලා 3 කට අදාළව පැවත එන එකතුව රු.1,527,144 ක් වූ ලැබිය යුතු පාඨමාලා ගාස්තු අයකර ගැනීමට කටයුතු කර නොතිබුණි.
- (ආ) සමාලෝචිත වර්ෂය තුළදී ලැබිය යුතු පාඨමාලා ගාස්තුවලින් රු. 10,291,322 ක් කළමනාකරණ මණ්ඩලයේ අනුමැතිය ලබාගැනීමකින් තොරව ආදායමට එරෙහිව කපා හැර තිබුණි.
- (ඇ) ව්‍යාපාර කළමනාකරණය පිළිබඳ ශාස්ත්‍රපති (MBA) හා දර්ශනපති (PhD) උපාධි පාඨමාලා සඳහා ලියාපදිංචි වන සිසුන්ගෙන් නියමිත කාලය තුළ MBA උපාධිය සම්පූර්ණ නොකළ සංඛ්‍යාව සියයට 10 සිට සියයට 22 දක්වාද, PhD උපාධිය සියයට 80 සිට සියයට 95 දක්වාද වූ පරාසයක පැවතුණි.
- (ඈ) ආයතනයේ අනුමත අධ්‍යයන හා අනාධ්‍යයන කාර්ය මණ්ඩලය 44 ක් වූ අතර ස්ථීර කාර්ය මණ්ඩලය ලෙස 30 දෙනෙකු පමණක් බඳවා ගෙන ඇත. පුරප්පාඩු වූ තනතුරු සඳහා නිලධාරීන් 08 දෙනෙකු වසර ගණනාවක සිට කොන්ත්‍රාත් පදනම මත සේවයේ යොදවා තිබුණි.
- (ඉ) ආයතනයේ කාර්ය මණ්ඩලය සඳහා දිරිදීමනා ක්‍රමයක් සහ විධායක සංවර්ධන වැඩමුළු පැවැත්වීමෙන් ලැබෙන අතිරික්ත මුදල් මගින් ප්‍රතිලාභ සැලසෙන ක්‍රමවේදයක් ක්‍රියාත්මක වෙමින් තිබියදී සුභසාධක සංගමයේ අරමුදලින් ආහාර දීමනා හා තෑගි වඩුවර් ලබා දීම වෙනුවෙන් සමාලෝචිත වර්ෂය තුළදී රු. 3,223,883 ක් වැය කර තිබුණි.
- (ඊ) ආයතනයේ ආපනශාලාව කොන්ත්‍රාත් පදනම මත බදු දී තිබියදී කළමනාකරණ මණ්ඩලයේ තීරණයක් මත කොට්ඨ 19 වසංගත තත්ත්වය පදනම් කර ගෙන සමාලෝචිත වර්ෂයේ මැයි සිට දෙසැම්බර් දක්වා වූ කාලපරිච්ඡේදය වෙනුවෙන් ආපන ශාලාවේ සේවකයන් දෙදෙනෙකුට රු.825,000 ක් ගෙවා තිබුණි.

ඩබ්ලිව්.පී.සී.වික්‍රමරත්න

විගණකාධිපති.



## විගණන නිරීක්ෂණ සඳහා ආයතනයේ අදහස් දැක්වීම් හා පැහැදිලි කිරීම්

### 1.2 තත්ත්වගණනය කළ මතය සඳහා පදනම

- (අ) අදාළ ස්ථාවර තැන්පතු මාස 12 ක් තුළ පරිණත වන අතර ඒවා මුදල් බවට පත්කරන්නේ ද නැතහොත් නැවත ආයෝජනය කරන්නේ ද යන්න තීරණය කරනුයේ ආයතනයේ මුදල් ප්‍රවාහ අවශ්‍යතා සැලකිල්ලට ගෙනය. ආයතනයේ නව ගොඩනැගිල්ල ඉදිවෙමින් පවත්නා අතර ඒ සඳහා මුළුමනින්ම අරමුදල් සපයාගනුයේ ස්ථාවර තැන්පතු උපලබ්ධි කිරීමෙනි. එසේම තැන්පතු පරිණත වන විට එම මුදල් ආයතනයේ වෙනත් මෙහෙයුම් අවශ්‍යතා වෙනුවෙන් ද ප්‍රයෝජනයට ගැනේ. මාස 12 කින් පරිණත වන ස්ථාවර තැන්පතු ජංගම වත්කම් යටතේ වර්ග කිරීම ශ්‍රී ලංකා රාජ්‍ය අංශ ගිණුම්කරණ ප්‍රමිත අංක 01 (76) ට අනුකූලව සිදුකොට ඇති බව ආයතනයේ විශ්වාසය වේ.
- (ආ) ශ්‍රී ලංකා ගිණුම්කරණ ප්‍රමිත අංක 19 (LKAS-19) සඳහන් සමීකරණ ක්‍රමය පදනම් කොට ගෙන විශ්‍රාම පාරිතෝෂික සඳහා ප්‍රතිපාදනයන් සිදුකර ඇත. එම ක්‍රමය භාවිතයට ගෙන ඇත්තේ 2012 වර්ෂයේ සිටයි. උභ්‍ය ප්‍රතිපාදනයන් අනාවරණය වන බැවින් 2012 වර්ෂයේ සිට සිදුකරන ලද ප්‍රතිපාදනයන් නැවත පරීක්ෂා කිරීමට පියවර ගනු ලැබේ. එම පරීක්ෂාවෙන් පසු පාරිතෝෂික ගෙවීම් පනත අනුව ප්‍රතිපාදනයන් සිදුකරීමට හෝ වෙනත් විකල්ප ක්‍රමයක් භාවිතයට ගැනීමට ක්‍රියාකරනු ලැබේ.
- (ඇ) වත්කම් ප්‍රත්‍යාගණනය භාතිකරණ අගය ප්‍රත්‍යාගණන සංවිනයෙන් ඉවත් කර පොදු සංවිනයට ගැලැපීමට ඉදිරි මූල්‍ය වර්ෂයේදී පියවර ගනු ලැබේ.
- (ඈ) මෙම දෝෂය 2019 දෙසැම්බර් 31 දිනෙන් අවසන් වර්ෂයට අදාළව හඳුනාගත් ගිණුම්කරණ දෝෂයකි. ආයතනයේ සමස්ත අයභාරය හා ශුද්ධ වත්කම්වලට සාපේක්ෂව මෙම දෝෂය ප්‍රමාණාත්මක නොවන බැවින් පූර්ව වර්ෂයට ගලපා පූර්ව වර්ෂයේ මූල්‍ය වාර්තා නැවත ප්‍රකාශ කිරීමකින් (Restate) තොරව ප්‍රවර්තන වර්ෂයේ මූල්‍ය ප්‍රකාශන මගින් නිවැරදි කොට ඇත.
- (ඉ) මෙම ගිණුම්කරණ දෝෂය ඉදිරි මූල්‍ය වර්ෂයේදී නිවැරදි කිරීමට පියවර ගනු ලැබේ.

### 2.2.2 නීති රීති විධානයට යොමුව

අනධ්‍යයන කාර්ය මණ්ඩලයේ වයස අවුරුදු 60 සම්පූර්ණ වූ අය හා අධ්‍යයන කාර්ය මණ්ඩලයේ වයස අවුරුදු 65 සම්පූර්ණ වූ අය සේවා අවශ්‍යතාවය පදනම් කොටගෙන පැවරුම් පදනම් මත සේවා නියුක්ත ඇති නමුත් 2021 ජනවාරි 01 දින සිට ඔවුන් සඳහා විශ්වවිද්‍යාල අර්ථසාධක අරමුදලට දායක මුදල් ගෙවීම සිදු කරනු නොලැබේ.

### 2.3 වෙනත් කරුණු

- (අ) මේ පිළිබඳව වරින් වර සිසුන්වෙත දැනුවත් කිරීම් සිදු කළ ද ගෙවීම් සිදුකිරීමට පියවර ගෙන නොමැත. අදාළ සිසුන් වෙත සහතික පත්‍ර නිකුත් කරනුයේ සියලු හිඟ මුදල් අයකර ගැනීමෙන් පසුව පමණි. නියමිත ගාස්තු ගෙවා නොමැති සිසුන්ට අදාළ පරීක්ෂණවලට පෙනී සිටීමට අවසර ලබා නොදීමට ඉදිරියේ දී පියවර ගනු ලැබේ.
- (ආ) අදාළ පශ්චාත් උපාධි පාඨමාලා කාලය වර්ෂ දෙකක් වන බැවින් එම කාල සීමාව අවසානයේ හිඟ පාඨමාලා ගාස්තු ලියාහැරීම සිදුකරනු ලැබේ. ප්‍රවර්තන වර්ෂයේ මෙම ලියාහැරීම සිදුකරන ලද්දේ කළමනාකරණ මණ්ඩලයේ ආවරණ අනුමැතියට යටත්වයි. කළමනාකරණ මණ්ඩලය

විසින් ගිණුම් වාර්තා අනුමත කරන විට මෙම ලියාහැරීම සම්බන්ධයෙන් ද අවධානය යොමුකරන ලදී.

කෙසේ වුවද මේ සම්බන්ධයෙන් වෙනම ම මෙමෝ පත්‍රිකාවක් මිලග කළමනාකරණ මණ්ඩල රැස්වීමට ඉදිරිපත් කොට ආවරණ අනුමැතිය ලබාගැනීමට පියවර ගනු ලැබේ.

- (ඇ) ආයතනයේ පශ්චාත් උපාධි පාඨමාලාවන්හි ගුණාත්මකභාවය පවත්වාගෙන යාම කෙරෙහි විශේෂ අවධානයක් ආයතනය විසින් යොමුකරන නිසා ඇතැම් සිසුන් නියමිත ප්‍රමිති මට්ටමට ලඟාවීමට අපහසු වීම හෝ වෙනත් පෞද්ගලික හේතූන් මත නියමිත කාලය තුළ පාඨමාලා සම්පූර්ණ කළ නොහැකි තත්ත්වයක සිටිය හැක.
- (ඈ) කොන්ත්‍රාත් පදනම මත සේවකයින් බඳවාගෙන ඇත්තේ ආයතන නියමාවලිය මගින් ලබා දී ඇති බලතල ප්‍රකාරව කළමනාකරණ මණ්ඩලයේ අනුමැතිය මතයි. සේවා අවශ්‍යතාවය පදනම් කොටගෙන ආයතනයට වඩාත් සුදුසු සේවකයින් බඳවාගැනීමට කොන්ත්‍රාත් පදනම භාවිත කොට ඇත. විශ්වවිද්‍යාල පද්ධතිය තුළ සුවිශේෂී ක්‍රියාකාරීත්වයකින් ආයතනය පවත්වාගෙන යාමට කොන්ත්‍රාත් පදනම මත බඳවාගත් කාර්ය මණ්ඩලයේ දායකත්වය ඉමහත් පිටිවහලක් වී ඇත. විශ්වවිද්‍යාල පද්ධතියේ පවතින වැඩ වර්ජන වැනි වෘත්තීය සමිති ක්‍රියාමාර්ග වලින් ආයතනයේ කටයුතු වලට කිසිදු බාධාවක් මෙතෙක් සිදුව නොමැති අතර එම වාසිදායක තත්ත්වයට බෙහෙවින් ඉවහල් වන සාධකයක් වනුයේ ද කොන්ත්‍රාත් පදනම මත බඳවාගනු ලබන කාර්ය මණ්ඩලයයි.
- (ඉ) සේවාදායකයින්ට සහන සැලැස්මට හෝ ඔවුන්ගේ සුවපහසුව සඳහා සේව්‍යයා විසින් ලබාදෙන සියලු පහසුකම් හා ප්‍රතිලාභ සේවක සුබසාධනයට අයත් වේ. එබැවින් අදාළ සියලු විෂය මත සුබසාධක විෂය පථයට අයත් වන බව ආයතනයේ මතය වේ. සුභසාධන විෂය පථයට අයත් වන මෙම ප්‍රතිලාභ දිගුකාලීනව කාර්යමණ්ඩල සාමාජිකයන් විසින් හුක්කි විඳින ඒවා බවද මෙහිදී සලකා බැලිය යුතු වේ.
- (ඊ) කොවිඩ් 19 නිසා භෞතික දේශන නොපැවැත්වෙන බැවින් ආයතනය වෙත ශිෂ්‍යයින් පැමිණීම සිදු නොවේ. මේ නිසා ආපන ශාලාව අලාභ ලබන අතර එහි හිමිකරුවන් පවසනුයේ එම තත්ත්වය මත ආපන ශාලාව වසා දැමීමට සිදුවන බවයි. ආපන ශාලාව ක්‍රියාත්මක නොවීමෙන් කාර්ය මණ්ඩල සාමාජිකයින්ට මෙන්ම ආයතනයේ පරිපාලන කටයුතු වලට මතුවන දූෂ්කරතා මගහරවා ගැනීමට කළමනාකරණ මණ්ඩලයේ අනුමැතිය මත මෙම ගෙවීම සිදුකරනු ලැබේ.