

வார्षிக கார்ப்பக்காபல வார்ப்பால  
வருடாந்த ஂசயலாற்றுகை அறிக்கை  
Annual Performance Report

2016



வஂலிஂ கார்ப்பால அலாபாஂகை  
பெருந்தோட்ட கைத்தொழில் அமைச்சு  
Ministry of Plantation Industries

# වාර්ෂික කාර්යසාධන වාර්තාව 2016

වැවිලි කර්මාන්ත අමාත්‍යාංශය

11 වන මහල, සෙන්සිටිවය දෙවන අදියර, බත්තරමුල්ල

දුරකථන 011 - 2186160

ෆැක්ස් 011 - 2186076

වෙබ් අඩවිය <http://www.plantationindustries.gov.lk>

## වැවිලි කර්මාන්ත ගරු අමාත්‍ය නවින් දිසානායක මැතිතුමාගේ පණිවිඩය



ශ්‍රී ලංකාවේ සාම්ප්‍රදායික වැවිලි හෝගයන් වර්තමානයේදී ද රට තුළ ආර්ථික ක්‍රියාවලියට හා විදේශ විනිමය ඉපයීමට දායකවීම තුළින් ජාතික ආර්ථිකය පෝෂණය කිරීම සඳහා සුවිශේෂී දායකත්වයක් දක්වනු ලබයි. මේ සඳහා වන වගකීම ඉටුකිරීමට පැවරී ඇති, වැවිලි කර්මාන්ත අමාත්‍යාංශය හා අමාත්‍යාංශයට අනුබද්ධ ආයතනයන්ගේ දායකත්වය මත 2016 වර්ෂයේදී සමස්ත වැවිලි ක්ෂේත්‍රයේ හා අමාත්‍යාංශයීය සම්බන්ධීකරණ ක්‍රියාකාරකම් සම්බන්ධව අත්පත් කර ගනු ලැබූ ප්‍රගතිය මෙම වාර්තාවට ඇතුළත්ය.

දේශගුණික විපර්යාස තුළ රටේ පැවති නියඟ තත්ත්වයත්, ගෝලීය වශයෙන් රබර් ක්ෂේත්‍රය සඳහා වන බාධාවන් සහ අපගේ තේ ගැණුම්කාර සමහර රටවල පවතින අභ්‍යන්තර ගැටළුකාරී තත්ත්වයන් යන අභියෝග වෙනුවෙන්, විශේෂයෙන් වැවිලි ක්ෂේත්‍රයට අදාළ පාර්ශවකරුවන්ගේ ද එකඟත්වය ලබාගනිමින් ගනු ලැබූ ප්‍රතිපත්තිමය තීරණ තුළින් වැවිලි ක්ෂේත්‍රය තුළ ඉටුකළ කාර්යභාරය සම්බන්ධයෙන් සෑහීමකට පත්විය හැකිය.

ඒ අනුව අප රටේ ආර්ථික, සමාජීය හා පාරිසරික වශයෙන් ඵලදායිතාවය තහවුරු කරමින් ජාත්‍යන්තරය තුළ ශ්‍රී ලාංකීය නාමය බැබලවීම සඳහා වැවිලි කර්මාන්තය නවතම මුහුණුවරකින් සංවර්ධන උපාය මාර්ගයන් භාවිතා කරමින් ඉදිරියට ගෙනයාම මාගේ මූලික පරමාර්ථයයි.

මෙම වර්ෂයේ ලද අත්දැකීම් අනුව නව උපායමාර්ග හා සැලසුම් මඟින් 2017 වර්ෂයේ ඉලක්ක ලඟාකර ගැනීමට හැකිවේ යැයි අපේක්ෂා කරන අතර මේ වර්ෂයේදී වැවිලි ක්ෂේත්‍රය වෙනුවෙන් වගකීම් ඉටුකිරීමට සහයෝගය ලබාදුන් මාගේ ගරු නියෝජ්‍ය අමාත්‍යතුමාට, අමාත්‍යාංශ ලේකම්තුමා ඇතුළු කාර්ය මණ්ඩලයට, අමාත්‍යාංශයට අනුබද්ධ ආයතනයන්හි ප්‍රධානීන්ට හා එම කාර්ය මණ්ඩලවලට ද වැවිලි ක්ෂේත්‍රයට සම්බන්ධ සියලු පාර්ශවකරුවන්ට ද මාගේ ස්තූතිය පිරිනමමි.

අධිනීතිඥ නවින් දිසානායක (පා.ම)  
වැවිලි කර්මාන්ත අමාත්‍ය



වැවිලි කර්මාන්ත ගරු නියෝජ්‍ය අමාත්‍ය ලක්ෂ්මන් වසන්ත පෙරේරා  
මැතිතුමාගේ පණිවිඩය



ශ්‍රී ලංකාවේ ආර්ථික සංවර්ධන ක්‍රියාවලිය සඳහා වැවිලි ක්ෂේත්‍රයේ වගාවන්, කර්මාන්ත හා පර්යේෂණ අංශයන් තුළින් කැපීපෙනෙන දායකත්වයක් දක්වන වැවිලි ප්‍රජාව වෙනුවෙන්, වගකීම් ඉටුකිරීම වැවිලි කර්මාන්ත අමාත්‍යාංශය සතු කාර්යභාරයකි. 2016 වර්ෂයට අදාළ සමස්ථ වැවිලි ක්ෂේත්‍රය සම්බන්ධ සමාලෝචනයක් සමඟ වැවිලි ක්ෂේත්‍රය අත්කර ගෙන ඇති ප්‍රගතිය පිළිබඳව 2016 කාර්ය සාධන වාර්තාවේ ඇතුළත්වී තිබේ.

දේශීය පාරිභෝගිකයා, වැවිලිකරුවන් හා කර්මාන්තකරුවන් තෘප්තිමත් කරමින්, විදේශ විනිමය ඉපයීම ඉහළ නැංවීමට කටයුතු කිරීම සඳහා අවශ්‍ය අවස්ථානුකූල ප්‍රතිපත්තිමය තීරණ ලබාගනිමින්, සියලු පාර්ශව සාර්ථක ලෙස සම්බන්ධීකරණය කරමින් 2016 වර්ෂය තුළදී කටයුතු කිරීමට වැවිලි කර්මාන්ත අමාත්‍යාංශයට හැකිවී ඇත. 2017 වර්ෂයේදී වැවිලි ක්ෂේත්‍රයේ අපනයනය ප්‍රවර්ධනය සඳහා විශේෂ අවධානය යොමුකරමින් වැඩසටහන් රැසක් ක්‍රියාත්මක කිරීමට ද සැලසුම් කර ඇත.

මාගේ ගරු අමාත්‍යතුමා වැවිලි ක්ෂේත්‍රයේ අභිවෘද්ධිය වෙනුවෙන් ඉදිරියේදී ගනු ලබන ක්‍රියාමාර්ග සඳහා මාගේ පූර්ණ සහයෝගය ලබාදෙන අතර, අමාත්‍යාංශයේ ලේකම්තුමා, කාර්යමණ්ඩලය සහ අනුබද්ධ ආයතනයන්හි ප්‍රධානීන් ඇතුළු කාර්ය මණ්ඩලය හා වැවිලි ප්‍රජාවගෙන් ලැබෙන දායකත්වය බෙහෙවින් අගය කරමි.

ලක්ෂ්මන් වසන්ත පෙරේරා (පා.ම)  
වැවිලි කර්මාන්ත නියෝජ්‍ය අමාත්‍ය



## වැවිලි කර්මාන්ත අමාත්‍යාංශයේ ලේකම් උපාලි මාරසිංහ මහතාගේ පණිවිඩය



රටේ ප්‍රධානම කෘෂිකාර්මික ක්ෂේත්‍රයක් වන වැවිලි අංශය සඳහා අවශ්‍ය වන ව්‍යුහාත්මක ගැලපීම් සිදුකරමින් හා අනුබද්ධ ආයතන මෙහෙයවමින් වැවිලි ක්ෂේත්‍රයේ සංවර්ධන වැඩසටහන් ක්‍රියාත්මක කරමින් ජාතික ආර්ථිකයේ ඉහළ වර්ධනයක් ලඟා කරගැනීමට දායකවීම වැවිලි කර්මාන්ත අමාත්‍යාංශයේ කාර්යභාරය ලෙස හඳුනාගෙන ඇත.

සමාලෝචිත වර්ෂය තුළ වැවිලි කර්මාන්ත අමාත්‍යාංශයට අනුබද්ධ ආයතන විසින් වැවිලි ක්ෂේත්‍රයට අදාළව තමන්ට පැවරී ඇති වගකීම් නොපිරිහෙලා ඉටුකරමින් ක්ෂේත්‍රයේ අභිවෘද්ධිය වෙනුවෙන් කටයුතු කර ඇත. කෙසේ නමුත් වර්ෂයේ මූල හා මැද කාලයන්හි පැවති නියඟ තත්ත්වය මත විශේෂයෙන් 'තේ' අංශයේ කාර්යසාධනය පහළ යෑම නිරීක්ෂණය වී ඇත. එහෙත් තේ, රබර් හා පොල් යන අංශ තුනෙහිදීම පසුගිය වර්ෂයට සාපේක්ෂව අපනයන ආදායම ඉහළ නංවාගැනීමටත් පර්යේෂණ ආයතනයන්හි ධාරිතාව ඉහළ නැංවීමටත් හැකියාව ලැබී ඇත.

ගරු වැවිලි කර්මාන්ත අමාත්‍යතුමන්ගේ සහ ගරු නියෝජ්‍ය අමාත්‍යතුමාගේ මහපෙත්වීම අනුව අමාත්‍යාංශය වෙත පැවරෙන කාර්යභාරයන් ඉටුකිරීම සහ මෙම වර්ෂයට අදාළව වෙන් වූ මූල්‍ය ප්‍රතිපාදන සාර්ථකව උපයෝජනය කිරීමට දායක වූ අමාත්‍යාංශයීය කාර්ය මණ්ඩලයට හා අනුබද්ධ ආයතනයන්හි සභාපතිවරුන් ඇතුළු කාර්ය මණ්ඩලවලට ද මාගේ කෘතඥතාවය පිරිනමමි.

උපාලි මාරසිංහ  
ලේකම්  
වැවිලි කර්මාන්ත අමාත්‍යාංශය

## දැක්ම

වැවිලි කර්මාන්තයේ සංවර්ධනය මගින්  
ජාතික සෞභාග්‍යය උදා කිරීම

## මෙහෙවර

ආර්ථික, සමාජයීය හා පාරිසරික වශයෙන්  
තහවුරු වූ වැවිලි කර්මාන්තයේ  
ඵලදායීතාව, ලාභදායීතාව සහ තිරසාරත්වය  
ඉහළ නැංවීම

## තේ, රබර් හා පොල් ක්ෂේත්‍රයේ උපාය මාර්ගික සංවර්ධන අරමුණු

- විදේශ විනිමය ඉපයීම ඉහළ නැංවීම
- නිෂ්පාදන පිරිවැය අවම මට්ටමක පවත්වා ගැනීම
- කුඩා වතු හිමියන්ගේ සහ වැවිලි සමාගම්වල ලාභදායකත්වය ඉහළ නැංවීම
- වැවිලි ප්‍රජාවගේ ජීවන තත්ත්වය ඉහළ නැංවීම
- දේශීය පාරිභෝගිකයන්ට තත්ත්වයෙන් උසස් ගුණාත්මක නිෂ්පාදන ලබාදීම
- පරිසර සංරක්ෂණය තුලින් තිරසාර සංවර්ධනය සහතික කිරීම
- වැවිලි ඉඩම්වල ඵලදායිතාවය ඉහළ නැංවීම
- වැවිලි ඉඩම්වල අතුරු භෝග හා සත්ත්ව පාලන ප්‍රවර්ධනය
- ලෝක වෙළඳපොළේ තරඟකාරීත්වයට මුහුණදිය හැකි පරිදි වැවිලි භෝග ආශ්‍රිත නිෂ්පාදනවල ගුණාත්මකභාවය ඉහළ නැංවීම
- වැවිලි භෝග ආශ්‍රිත කර්මාන්ත සඳහා නව තාක්ෂණික ක්‍රම උත්පාදනය හා වැඩිදියුණු කිරීම





# පටුන

හැඳින්වීම	1 – 2
තේ ක්ෂේත්‍රය	3 – 11
රබර් ක්ෂේත්‍රය	12 – 18
පොල් ක්ෂේත්‍රය	19 – 24
උක් ක්ෂේත්‍රය	25 – 26

වැවිලි කළමනාකරණ අධීක්ෂණ අංශය	27
------------------------------	----

තේ රබර් හා පොල් වතු (කැබලි කිරීමේ පාලන) මණ්ඩලය	28 – 29
--	---------

කුඩා වැවිලි ව්‍යවසායකත්ව සංවර්ධන වැඩසටහන	30 – 33
--	---------

කටු පොල් වගාව	34
---------------	----

පොල් පුනරුත්ථාපන වැඩසටහන	35
ජාතික ආහාර නිෂ්පාදන වැඩසටහන	35 – 36
කඩයිම් සිතියම් සකස් කිරීමේ වැඩසටහන	36
තේ කඳ විදින ගුල්ලාගේ භානිය පාලනයට ජීව විද්‍යාත්මක ප්‍රවේශයක් සංවර්ධනය කිරීමේ වැඩසටහන	37
වැවිලි කළමනාකරණ අධීක්ෂණ වැඩසටහන	37 – 38
කුඩා තේ ඉඩම්හි පාංශු හා ජල සංරක්ෂණ ඵලදායීතා වැඩසටහන	38
වැලිගම පොල් කොළ මැලවීමේ හා කුණුවීමේ රෝග මර්දන වැඩසටහන	39
පොහොර සහනාධාර වැඩසටහන	40
උක් තවාන් සංවර්ධන වැඩසටහන	40 – 41
තේ, රබර් හා පොල් පර්යේෂණ ආයතන ශක්තිමත් කිරීමේ වැඩසටහන	41
උක් පර්යේෂණ ආයතනය ශක්තිමත් කිරීමේ වැඩසටහන	41 – 42
ශ්‍රී ලංකාවේ පාරම්පරික නොවන ප්‍රදේශයන්හි රබර් වගාකිරීමේ වැඩසටහන	42
තේ ශක්ති අරමුදල ප්‍රතිව්‍යුහගත කිරීම	43

මානව සම්පත් කළමනාකරණය	44 – 48
-----------------------	---------

අභ්‍යන්තර විගණන කටයුතු	49
------------------------	----

සැලසුම් හා මෙහෙයුම් කටයුතු	50 – 51
ගිණුම් කටයුතු	52 – 53
2017 වර්ෂය සඳහා අනුමත ප්‍රතිපාදන	53
විශේෂ ව්‍යාපෘති සඳහා වෙන් වූ ප්‍රතිපාදන	54
වැවිලි ක්ෂේත්‍රයේ අභිවෘද්ධිය වෙනුවෙන් 2017 ක්‍රියාත්මක කිරීමට අපේක්ෂිත විශේෂ ක්‍රියාකාරකම්	55

හැඳින්වීම

තේ, රබර් හා පොල් ක්ෂේත්‍රය මෙන්ම උක් පර්යේෂණ ක්ෂේත්‍රයේ අභිවෘද්ධිය වෙනුවෙන් ද කටුපොල් වගාවේ සම්බන්ධීකරණය වෙනුවෙන් ද අමාත්‍යාංශයට අනුබද්ධිත ආයතන මෙහෙයවීමෙන් හා සම්බන්ධීකරණය කරමින් හා අවශ්‍ය ප්‍රතිපත්තිමය තීරණ ගනිමින් 2016 වර්ෂයේදී අත්කර ගත් අමාත්‍යාංශීය කාර්ය සාධනය මෙම වාර්තාවට ඇතුළත් වේ.

➤ 2015 සැප්තැම්බර් මස 21 දිනැති අංක 1933/13 ගැසට් පත්‍රයට අනුව අමාත්‍යාංශයට පැවරුණු කාර්යයන් හා කර්තව්‍යයන්

- වැවිලි හෝගවල ඵලදාව ඉහළ නැංවීම සඳහා අවශ්‍ය සානුබල සහ අනෙකුත් පහසුකම් සැලසීම
- වැවිලි කර්මාන්ත ක්ෂේත්‍රයේ ඵලදායිතාව සඳහා අන්තර්ජාතික තරඟකාරීත්වය ඉහළ නැංවීම
- වැවිලි හෝග මත පදනම් වූ එකතුකළ වටිනාකම වැඩිකිරීම සම්බන්ධ කර්මාන්ත න්‍යායාලය සඳහා අවශ්‍ය පියවර ගැනීම
- තේ හා රබර් සම්බන්ධ බලපත්‍ර නිකුත් කිරීම
- තේ අපනයනය සඳහා අවසර පත් නිකුත් කිරීම
- තේ හා රබර් වතු කැබලි කිරීම සම්බන්ධව බලපත්‍ර නිකුත් කිරීම සහ පාලනය
- බහුහෝග වගාවන් සහ සංගත ගොවිපල ක්‍රම තුළින් වැවිලි ඉඩම් ප්‍රශස්ත මට්ටමින් ප්‍රයෝජනයට ගැනීම සහ එමඟින් නිෂ්පාදනය හා සේවා නියුක්තිය වැඩි කරලීම
- තේ, රබර් සහ පොල් කර්මාන්ත සංවර්ධනය සහ පර්යේෂණයන්ට අදාළ කටයුතු
- අමාත්‍යාංශයට අනුබද්ධ ආයතන සඳහා ව්‍යවසායන් හා ව්‍යුහාත්මක වෙනස්කම් හඳුන්වාදීම



අමාත්‍යාංශයීය කාර්යයන් ඉටුකිරීමට  
අනුබද්ධ වූ ආයතන

- ශ්‍රී ලංකා තේ මණ්ඩලය
- තේ පර්යේෂණ ආයතනය
- කුඩා තේ වතු සංවර්ධන අධිකාරිය
- තේ ශක්ති අරමුදල
- සීමාසහිත කළුබෝවිටියාන තේ කර්මාන්ත ශාලාව
- උක් පර්යේෂණ ආයතනය
- තේ හා රබර් වතු (කැබලි කිරීමේ) පාලන මණ්ඩලය
- රබර් සංවර්ධන දෙපාර්තමේන්තුව
- රබර් පර්යේෂණ ආයතනය
- තුරුසවිය අරමුදල
- ජාතික වැවිලි කළමනාකරණ ආයතනය
- පොල් වගාකිරීමේ මණ්ඩලය
- පොල් සංවර්ධන අධිකාරිය
- පොල් පර්යේෂණ ආයතනය
- ශ්‍රී ලංකා රබර් නිෂ්පාදන සහ අපනයන සංස්ථාව



තේ ක්ෂේත්‍රය



ශ්‍රී ලංකාවේ හෙක්ටයාර 202,839 ක භූමි ප්‍රමාණයක තේ වගාව ව්‍යාප්තව පවතින අතර ඉන් හෙක්ටයාර 121,740 (60%)ක් සඳහා කුඩා තේ වතු හිමියන් විසින් දායකත්වය දක්වනු ලබයි. හෙක්ටයාර 71,796 (35.4%)කට ප්‍රාදේශීය වැවිලි සමාගම් 20ක දායකත්වය ලැබෙන අතර හෙක්ටයාර 9,303 (4.6%)ක් රාජ්‍ය ආයතන විසින් කළමනාකරණය කෙරේ.

2016 වර්ෂයේදී සමස්ත නිම් තේ නිෂ්පාදනය කිලෝග්‍රෑම් මිලියන 292.36ක් වූ අතර මෙය 2015 වර්ෂයට සාපේක්ෂව 11.1%ක පහළ යෑමකි. මෙම පහළ යෑම කුඩා තේ වතු අංශය 9.1% කින් ද, ප්‍රාදේශීය වැවිලි සමාගම් 16.2% කින් ද, රාජ්‍ය අංශය 29.6 % කින් ද වේ. වර්ෂ 2015 ට සාපේක්ෂව තේ වගා ප්‍රදේශවල පැවති අඩු වර්ෂාපතනය ද විශේෂයෙන් වර්ෂයේ මුල දකුණු පළාතේ සහ වර්ෂයේ මැද තුන්වන කාර්තුවේ රත්නපුර හා කඳුකර ප්‍රදේශ ආශ්‍රිතව වර්ෂාව පහළ යෑමත් නිෂ්පාදනය පහළ යෑමට හේතුවිය. ප්‍රාදේශීය වැවිලි සමාගම් යටතේ වගාවන්හි වල් මර්දනය සඳහා වල්නාශක පිළිබඳ මතු වූ ගැටළුව ද තේ නෙළීමේ ධාරිතාවය පහළ යෑමට හේතුවිය. කෙසේ නමුත් සමස්ත තේ නිෂ්පාදනයෙන් 75%කට දායකත්වය කුඩා තේ වතු හිමියන් විසින් දක්වා ඇත.

වර්ෂයේ මුල සකස් කළ තේ කිලෝග්‍රෑමයක සාමාන්‍ය මිල රු. 414.74 ක් වූ අතර එය වසර මැද වන විට කිලෝග්‍රෑමයක් රු. 454.36ක් ලෙස 9.6%ක ඉහළ ගොස් තිබුණි අතර වසර අවසානයේදී කිලෝ ග්‍රෑමයක් රු.579.82ක් ලෙස ඉහළ ගොස් තිබුණි. ඒ අනුව වර්ෂය මුලට සාපේක්ෂව වසර අගදී කිලෝග්‍රෑමයක සාමාන්‍ය මිල 39.8% කින් ඉහළ ගොස් තිබුණි. සමස්තයක් ලෙස තේ වගාකරුවන්ට ද ලැබුණු මිල 2015 වර්ෂයට සාපේක්ෂව ඉහළ සතුටුදායක මිලක් විය.

සමස්ත තේ නිෂ්පාදනයෙන් කිලෝග්‍රෑම් 288.77 ක් හෙවත් 98.8%ක් අපනයනය කර තිබූ අතර එය පසුගිය වර්ෂයට සාපේක්ෂව 5.9ක පහළ යෑමකි. තේ නිෂ්පාදනයේ පහළ යෑම ඊට බලපානු ලැබූ ප්‍රබලම හේතුව විය.

**තේ ක්ෂේත්‍රයේ සමස්ත කාර්යසාධනය**

විස්තරය	වර්ෂය		
	2015	2016	2017 ඉලක්ක
තේ නිෂ්පාදනය (කි.ග්‍රෑ.මිලි)	329.00	292.36	320.00
එලදායිතාව (හෙක්/ කි.ග්‍රෑ)	1,690.50	1508.00*	1,651.00
අපනයන ආදායම (රු.බිලි)	182.05	184.78	-
නැවත වගාව (හෙක්.)	1226.00	1140.00*	1500.00
නව වගාව (හෙක්.)	495.00	128.00*	350.00
කොළඹ තේ වෙන්දේසියේ සාමාන්‍ය අලෙවි මිල (කි.ග්‍රෑ/ රු)	402.14	470.85	-
නැවත කිරීම තෙක් වියදම (කි.ග්‍රෑ/රු)	593.11	639.88	-

\*යාවකාලිකයි

**කුඩා තේ වතු අංශය**

➤ කාර්යසාධනය

විස්තරය	වර්ෂය		
	2015	2016	2017 ඉලක්ක
කුඩා වතු හිමියන්ගේ නිෂ්පාදනය (කි.ග්‍රෑ.මිලි)	239.86	217.86	240.00
සමස්ත තේ නිෂ්පාදනයට දායකත්වය (%)	72.92	75	75
එලදායිතාව (හෙක්.සකස් කළ තේ කි.ග්‍රෑ)	2,059	1,820	2060.00

➤ තේ නිෂ්පාදනය

උන්නතාංශය	වර්ෂය		වෙනස (%)
	2015 (කි.ග්‍රෑ.මිලි)	2016 (කි.ග්‍රෑ.මිලි)	
උඩරට තේ	14.068	12.558	-10.7
මැදරට තේ	31.329	28.481	-9.1
පහතරට තේ	194.467	176.819	-9.1
එකතුව	239.804	217.858	-9.17



**ප්‍රාදේශීය වැවිලි සමාගම් සහ රාජ්‍ය ආයතන අංශය**

➤ වගාව

ප්‍රාදේශීය වැවිලි සමාගම් 23න් 21ක හෙක්ටයාර 74960ක තේ වගාව සිදුව ඇත.

රාජ්‍ය අංශයේ තේ වගාවට ජනතා වතු මණ්ඩලය, ශ්‍රී ලංකා වැවිලි සමාගම, තේ පර්යේෂණ ආයතනය ඇතුළත් වන අතර එම ආයතනවල වගා භූමි ප්‍රමාණය හෙක්ටයාර 93.3කි.

➤ තේ නිෂ්පාදනය (ආයතනයේ වතු මඟින්)

- ප්‍රාදේශීය වැවිලි සමාගම්

විස්තරය	වර්ෂය		
	2015	2016	වෙනස %
සමස්ත තේ නිෂ්පාදනය (කි.ග්‍රෑ. මිලි)	86.9	72.9	-16.1

- රාජ්‍ය අංශය

විස්තරය	වර්ෂය		
	2015	2016	වෙනස %
සමස්ත තේ නිෂ්පාදනය (කි.ග්‍රෑ.මිලි)	2.1	1.4	-33.3

➤ නිමි තේ නිෂ්පාදනය (කි.ග්‍රෑ.මිලි)

ආයතන කාණ්ඩය	වර්ෂය		වෙනස %
	2015	2016	
ප්‍රාදේශීය වැවිලි සමාගම්	118.08	99.26	-15.9
රාජ්‍ය අංශය	5.72	3.58	-37.4
සමුපකාර වෙනත් හා පෞද්ගලික	204.95	189.52	-1.5
එකතුව	328.75	292.36	-11.1

තේ නිෂ්පාදනය



➤ කෘෂි, දේශගුණික කලාප අනුව (කි.ග්‍රෑ. මිලි)

දේශගුණික කලාපය	වර්ෂය		වෙනස(%)
	2015 (*)	2016	
නුවරඑළිය	3.85	5.08	31.7
බටහිර කඳුකරය	53.60	42.53	-20.65
මැදරට	47.82	44.25	-7.47
උඩුපුස්සැල්ලාව	6.29	5.70	-9.38
ඌව	27.85	23.96	-13.97
පහතරට	189.33	170.83	-9.77
එකතුව	328.72	292.36	-11.06

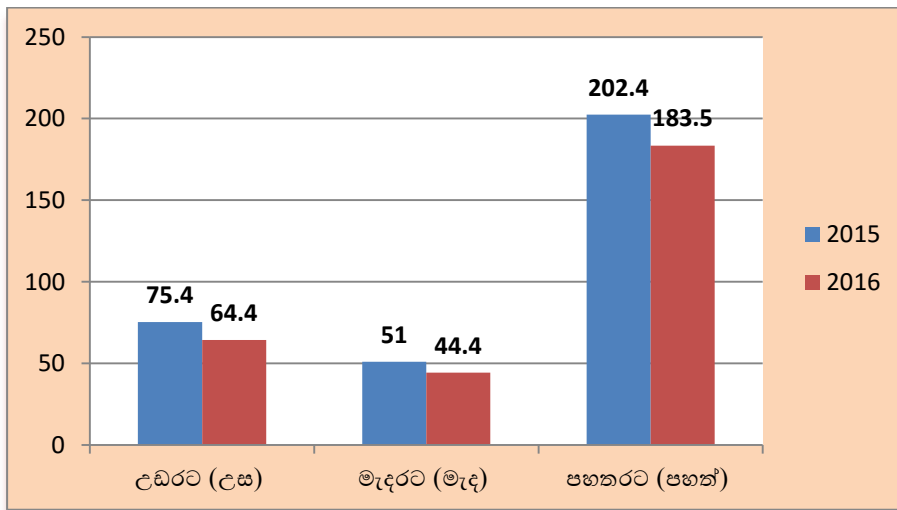
\*සංශෝධිත

කෙසේ නමුත් බස්නාහිර කඳුකරයේ පුන්ඩලුමය (6.3%), මැදරට - වටවල (9.3%), ගම්පොල (8.2%), මදුකැලේ/ නකල්ස් (30.4%), ඌව - කොස්ලන්ද (30.0%), පහතරට - කළුතර (3.7%), නුවර/මාතලේ (17.9%) යන කෘෂි දේශගුණික දිස්ත්‍රික්කයන්හි තේ නිෂ්පාදනය ඉහළ ගොස් ඇත. ඒ අතර බටහිර කඳුකරයේ ආගරපතන (-39.1%), හුන්නස්ගිරිය (-34.1%), ඌව - වැලිමඩ (-34.7%) යන කෘෂි දේශගුණික දිස්ත්‍රික්කයන්හි 30%කටත් වඩා සමස්ත තේ නිෂ්පාදනය පහළ ගොස් ඇත.

➤ උන්නතාංශ අනුව (කි.ග්‍රෑ. මිලි)

ප්‍රදේශය	වර්ෂය		වෙනස (%)
	2015 (*)	2016	
උඩරට (උස)	75.4	64.4	-14.6
මැදරට (මැද)	51.0	44.4	-12.8
පහතරට (පහත්)	202.4	183.5	-9.3
එකතුව	328.8	292.3	-11.1

\*සංශෝධිත



**තේ වෙළඳපොළ - කොළඹ තේ වෙන්දේසිය**



➤ සාමාන්‍ය අලෙවි මිල

උත්පාදන කාණ්ඩය	වර්ෂය		වෙනස (%)
	2015 (කි.ග්‍රෑ/ රු)*	2016 (කි.ග්‍රෑ/ රු)	
උඩරට තේ	400.30	457.38	14.26
මැදරට තේ	362.69	420.67	15.99
පහතරට තේ	417.41	487.16	16.71
එකතුව	405.26	470.85	16.18

\* සංශෝධිත

තේ මිල සම්බන්ධව 2014 දී මතු වූ ගැටළු සියල්ල 2016 වර්ෂයේදී සමනය කර ගැනීමට සමත් වූ හෙයින් 2016 සාමාන්‍ය මිල, 2014 සාමාන්‍ය මිල වූ කි.ග්‍රෑ. රු. 461.8 ද ඉක්මවීමට හැකිවිය.

➤ අලෙවි ප්‍රමාණය

උත්පාදන කාණ්ඩය	වර්ෂය		වෙනස (%)
	2015 (කි.ග්‍රෑ/ මිලි)*	2016 (කි.ග්‍රෑ/ මිලි)	
උඩරට තේ	68.90	56.24	-18.37
මැදරට තේ	48.84	42.94	-12.08
පහතරට තේ	198.80	177.87	-10.53
එකතුව	315.51	277.06	-12.19

\* සංශෝධිත



තේ අපනයනය

➤ ශ්‍රී ලංකා තේ අපනයන හා ප්‍රතිඅපනයන දත්ත

විස්තරය	වර්ෂය		වෙනස (%)
	2015	2016	
අපනයන ප්‍රමාණය (කි.ග්‍රෑ.මිලි)	306.9	288.8	-5.9%
අපනයන ආදායම (රු.බි)	182.05	184.78	1.5%
නැ.වි.ස.මිල (රු.මි)	593.11	639.88	7.9%

➤ වර්ෂ 2016 හි ප්‍රධාන ගැනුම්කරුවන් 12 වෙත අපනයනය කරන ලද තේ ප්‍රමාණය

රට	ප්‍රමාණය (කි.ග්‍රෑ.මි)	*	අඩුවීම/වැඩිවීම	
			ප්‍රමාණය (කි.ග්‍රෑ.මි)	*
රුසියාව	34.43	11.92	-2.31	-6.30
ඉරානය	33.93	11.75	-3.88	-12.92
ඉරාකය	32.56	11.27	1.19	3.80
තුර්කිය	27.07	9.37	6.64	19.69
එ.අ.එ.රා	18.38	6.37	-5.06	-21.57
ලිබියාව	12.65	4.40	2.66	-26.65
සිරියාව	12.11	4.19	1.02	9.16
අසර්බයිජානය	10.56	3.66	0.62	-5.55
ජපානය	7.76	2.69	0.70	8.26
චීනය	7.60	2.63	-0.15	-1.99
ජර්මනිය	6.85	2.37	-0.14	-2.07
චීලී	6.67	2.31	0.29	4.19
උප එකතුව	210.57	72.93	-	-

(\* මුළු අපනයන ප්‍රමාණයෙන් % ලෙස)

වර්ෂ 2015 දී 09 වන ස්ථානයේ රට ලෙස සිටි කුවේටයට 2016 දී කි.ග්‍රෑ.මිලි 3.25ක් පමණක් අපනයනය කර 2015ට සාපේක්ෂව කි.ග්‍රෑ.මිලි 5.2 (59.6%)කින් පහළ ගොස් ප්‍රධාන රටවල් අතර 18 වන ස්ථානය දක්වා පහළ ගොස් ඇත. ඊට අමතරව 2015 දී 17 වන ස්ථානයේ රට වූ ඇමෙරිකා එක්සත් ජනපදය හා 18 වන රට වූ යුක්රේනයට 2016 වර්ෂයේදී පිළිවෙලින් කි.ග්‍රෑ.මිලි 5.22ක් හා 4.93ක් අපනයනය කර 2015ට සාපේක්ෂව කි.ග්‍රෑ.මිලි 0.89 (20.4%)කින් හා 0.72ක් (17.2%)කින් අපනයනය ඉහළ නංවා ඇත.

තේ ක්ෂේත්‍රයේ ක්‍රියාකාරකම්

- තේ නැවත වගා, නව වගා හා වගා පුනරුත්ථාපන සහනාධාරය ක්‍රියාත්මක කිරීම
- ගෝලීය තේ ප්‍රචාරණ ව්‍යාපාරය දියත් කිරීම
- තේ ඉඩම් ලියාපදිංචි කිරීම ආරම්භ කිරීම
- තේ ගබඩා සහ ඇසුරුම් කරන ස්ථාන සඳහා, ජාත්‍යන්තර ක්‍රමවේද අනුව අධීක්ෂණය කොට සහතිකකරණය (GMP) කිරීම.
- ශ්‍රී ලංකා තේ මණ්ඩලය මගින් 2010 වසරේ ස්ථාපිත කොට ඇති අපනයනය කරන තේ සඳහා ජර්මනීන් නැවත විමර්ශනය කොට වත්මන් වෙළඳපොළට ගැලපෙන පරිදි සකස් කිරීමට අවශ්‍ය මූලික කටයුතු සිදුකිරීම.
- සිංහ ලාංඡනය සහතික කරන ක්‍රමවේදය යාවත්කාලීන කිරීම.
- තේ ප්‍රචාරණය සඳහා ජාත්‍යන්තර වෙළඳ ප්‍රදර්ශන පැවැත්වීම, තේ අපනයනකරුවන් සහභාගී කරවීම
- 1993 අංක 52 දරණ තේ පර්යේෂණ ආයතන පනත සංශෝධනය කිරීම.  
සංශෝධිත පනත් කෙටුම්පත නීති කෙටුම්පත සම්පාදක විසින් නීතිපති දෙපාර්තමේන්තුව වෙත යොමු කර ඇති අතර නීතිපති දෙපාර්තමේන්තුව විසින් විමසන ලද කරුණු කීපයක් සඳහා පැහැදිලි කිරීම් යොමු කර ඇත.
- 1975 අංක 35 දරණ කුඩා තේ වතු සංවර්ධන පනත සංශෝධනය කිරීම  
නීති කෙටුම්පත් සම්පාදක විසින් එවන ලද පනත් කෙටුම්පත සම්බන්ධයෙන් කුඩා තේ වතු සංවර්ධන අධිකාරිය සමඟ සාකච්ඡා කර හඳුනාගත් සංශෝධන සඳහා එකඟතාවය ලබා ගැනීමට කුඩා තේ වතු සංවර්ධන අධිකාරියට යොමු කර ඇත.
- 1957 අංක 51 දරන තේ පාලන පනත සංශෝධනය කිරීම.  
නීති කෙටුම්පත් සම්පාදක විසින් යොමු කරන ලද තේ පාලන පනත් කෙටුම්පත සඳහා ශ්‍රී ලංකා තේ මණ්ඩලය මගින් නීති කෙටුම්පත් සම්පාදක වෙත නිරීක්ෂණ සඳහා යොමු කර ඇත.
- ජාත්‍යන්තර ගිවිසුම් සඳහා එළඹීම
  - ශ්‍රී ලංකා තේ මණ්ඩලය හා Chinese Academy of Inspection and Quarantine (CAIQ) අතර තේ ක්ෂේත්‍රයේ තාක්ෂණය හුවමාරු කර ගැනීම සම්බන්ධයෙන් එළඹීමට නියමිත අවබෝධතා ගිවිසුම පිළිබඳව විදේශ කටයුතු අමාත්‍යාංශයේ නිරීක්ෂණ ලබාගෙන ඇති අතර ඒ අනුව අවබෝධතා ගිවිසුම සංශෝධනය කිරීමට ශ්‍රී ලංකා තේ මණ්ඩලය වෙත දැනුම් දී ඇත.

- **Kirin Company Limited, Japan** හා ශ්‍රී ලංකා තේ පර්යේෂණ ආයතනය අතර පර්යේෂණ හා සංවර්ධන කටයුතු සම්බන්ධයෙන් ඇතිකර ගැනීමට නියමිත අවබෝධතා ගිවිසුම සඳහා විදේශ කටයුතු අමාත්‍යාංශයේ එකඟතාවයට යොමුකර ඇත.
- **Shizuoka prefectural institute of Agriculture and Forestry, Tea Research Centre and Kawasaki Kiko Co. Ltd, Japan** හා ශ්‍රී ලංකා තේ පර්යේෂණ ආයතනය අතර තේවල ගුණත්වය පාලනය කිරීම තුළින් තේ කර්මාන්තයේ තරඟකාරීත්වය ශක්තිමත් කිරීම සඳහා ජපන් තාක්ෂණය භාවිතා කිරීමේ හැකියාව පිළිබඳව සමීක්ෂණයක් කිරීම සම්බන්ධයෙන් යොමු වීමට නියමිත අවබෝධතා ගිවිසුම සඳහා එකඟතාවය ලබා ගැනීමට විදේශ කටයුතු අමාත්‍යාංශය වෙත යොමුකර ඇත.
- **Synkromax Biotech Private Limited, India** හා ශ්‍රී ලංකා තේ පර්යේෂණ ආයතනය අතර පළිබෝධ හා පාංශු කළමනාකරණය පිළිබඳ ඒකාබද්ධ උපායමාර්ග සංවර්ධනය කිරීම සම්බන්ධයෙන් යොමු වීමට නියමිත අවබෝධතා ගිවිසුම සඳහා එකඟතාවය ලබා ගැනීමට විදේශ කටයුතු අමාත්‍යාංශය වෙත යොමුකර ඇත.

**2017 වර්ෂයේදී ක්‍රියාත්මක කිරීමට අපේක්ෂිත විශේෂ ක්‍රියාකාරකම්**

- **2017 වර්ෂයේදී ශ්‍රී ලංකා තේ කර්මාන්තයේ 150 වන සංවත්සරය උත්සවාකාරයෙන් සැමරීම**  
මේ යටතේ පහත සඳහන් වැඩසටහන් ක්‍රියාත්මක කිරීමට සැලසුම් කර ඇත.
- **2017 පෙබරවාරි - අගෝස්තු කාලසීමාව තුළ ප්‍රාදේශීය වශයෙන් අධ්‍යාපනික වෙළෙඳ ප්‍රදර්ශන පැවැත්වීම.**
- **2017 ජූනි 15 දින වතු සේවකයින්ගේ සුභසාධනය සඳහා අරමුදල් රැස්කිරීම පිළිබඳව තේ වෙන්දේසියක් පැවැත්වීම.**
- **2017 අගෝස්තු මස 9 – 11 දින දක්වා බණ්ඩාරනායක අනුස්මරණ ජාත්‍යන්තර සම්මන්ත්‍රණ ශාලාවේදී ජාත්‍යන්තර තේ සම්මේලනය පැවැත්වීම.**
- ජාත්‍යන්තර තේ සැණකෙළියක් පැවැත්වීම.
- ප්‍රවර්ධන සමරු කලාප සහ විවිධ ප්‍රකාශන නිකුත් කිරීම.
- ශ්‍රී ලාංකීය තේ කර්මාන්තයේ පියා ලෙස සැලකෙන ජේම්ස් ටෙලර් මහතා සැමරීම.
- මුල් දින කවරයක් සහ සැමරුම් කාසියක් නිකුත් කිරීම.
- සම්මාන ප්‍රදානය හා සැසි පැවැත්වීම.
- තේ කෞතුකාගාරය ආශ්‍රිත වැඩසටහන් පැවැත්වීම සහ තේ කෞතුකාගාරය සංවර්ධනය කිරීම.

- ලොව පුරා සිටින ශ්‍රී ලාංකීය දූත කණ්ඩායම් මගින් එකම දිනයකදී “සිලෝන් ටී” සාදයක් පැවැත්වීමට කටයුතු කිරීම තුළින් තේ ප්‍රචාරණය ව්‍යාප්ත කිරීම.
- රටවල් 25ක් තුළ ගෝලීය ප්‍රචාරණ ව්‍යාපාරය දියත්කිරීම තුළින් 'සිලෝන් තේ' වටිනාකම ඉහළ නැංවීම.
- නව්‍ය තේ නිෂ්පාදන ( ready to drink වැනි) අපනයනය වැඩිකිරීම.
- පර්යේෂණාගාරයන්හි පර්යේෂණ ධාරිතාව පුළුල් කිරීම.
- පවතින වෙළඳපොළවල් තවදුරටත් පුළුල් කිරීමට අවශ්‍ය ක්‍රියාකාරකම් සිදුකිරීම.



ඇ.එ.ජ. පැවති සිලෝන් තේ ප්‍රවර්ධන ප්‍රදර්ශනය ගරු ඇමතිතුමා විසින් නිරීක්ෂණය කරමින්



කුඩා තේ වගාකරුවන් සඳහා ගරු ඇමතිතුමා පොහොර සහනාධාරය ප්‍රදානය කරමින්



රබර් ක්ෂේත්‍රය

රබර් ක්ෂේත්‍රයේ සමස්ත කාර්යසාධනය

ශ්‍රී ලංකාවේ රබර් වගාව දිස්ත්‍රික්ක 17ක හෙක්ටයාර 136,274ක ව්‍යාප්ත වී ඇත. කෙසේ නමුත් 2016 දී දිස්ත්‍රික්ක 13ක පමණක් නව වගාව සිදුව ඇති අතර සාම්ප්‍රදායික වගා දිස්ත්‍රික්ක නොවන මොණරාගල හා අම්පාර දිස්ත්‍රික්කයන්හි නව වගාවෙන් 33%ක් හා 36%ක්ම සිදුකර ඇත. කෘෂිකාර්මික සංවර්ධනය සඳහා ජාත්‍යන්තර අරමුදලේ ආධාර මත ක්‍රියාත්මක වූ කුඩා වැවිලි ව්‍යවසායකත්ව සංවර්ධන වැඩසටහන හා 2016 වසරේදී මූලික කටයුතු ඇරඹූ කුඩා තේ හා රබර් වතු පුනර්ජනනීය වැඩසටහනේ රබර් වගාව එම දිස්ත්‍රික්ක දෙකෙහි සිදුවීම අනුව ඉදිරි වර්ෂවල නව වගා භූමි ප්‍රමාණය තවදුරටත් ඉහළ යනු ඇත. සමස්ත රබර් වගාවෙන් 64.6%ක කුඩා රබර් වතු අංශය නියෝජනය වේ.

2016 වර්ෂයේදී රබර් නිෂ්පාදනය කි.ග්‍රෑ.මිලි 79.1 ලෙස පසුගිය වර්ෂයට සාපේක්ෂව 10.7%ක පහළ යෑමක් වාර්තා විය. කෙසේ නමුත් ලේටෙක්ස් ක්‍රේප් රබර් නිෂ්පාදනය පමණක් පසුගිය වර්ෂයට සාපේක්ෂව 53%ක ප්‍රමාණයකින් ඉහළ ගොස් තිබුණි.

වර්ෂයේ මුල් මාසවල මිලට සාපේක්ෂව ජූනි හා ජූලි මාසවල මිල ඉහළ ගොස් නැවත පහළ ගිය රබර් මිල නොවැම්බර් මස මුල සිට වර්ෂය තුළ තීරණය වූ ඉහළ මිල ගණන් වාර්තාවීම සිදුවිය.

නිෂ්පාදනය පහළ යනු ලැබූ නමුත් අමු රබර් අපනයනය පසුගිය වසරට සාපේක්ෂව 55.8%කින් ඉහළ යනු ලැබීය. කි.ග්‍රෑ.මිලි 79.1 ක නිෂ්පාදනයෙන් 20.4%ක් අපනයනය වූ අතර අමු රබර් අපනයන ආදායමෙන් රු.බිලි 4.8ක් ලෙස පසුගිය වර්ෂයට සාපේක්ෂව 37%ක ඉහළ අපනයන ආදායමක් ලබාගැනීමට හැකිවිය.



විස්තරය	වර්ෂය			
	2015	2016	වෙනස %	2017 ඉලක්ක
නිෂ්පාදන ප්‍රමාණය(කි.ග්‍රෑ.මිලි)	88.6	79.1	-10.7	85.0
එලදායිතාව (හෙක්/කි.ග්‍රෑ)	819.0	851.0	3.9	773.0
අපනයන ආදායම (රු.බිලි)	106.8	116.6	9.2	123.4
නැවත වගාව (හෙක්.)	614	*538.0	-12.9	2700.0
නව වගාව (හෙක්.)	769.0	592.5	-22.95	2760.0

\*කුඩා රබර් වතුහිමියන්ට අදාළව

රබර් වගාවේ ව්‍යාප්තිය



සාම්ප්‍රදායික රබර් වගාකරනු ලබන දිස්ත්‍රික්කවලින් බැහැරව පසුගිය වර්ෂ කිහිපයේදී මෙන්ම මෙම වර්ෂයේදී ද මොණරාගල හා අම්පාර දිස්ත්‍රික්කවල රබර් නව වගාව තවදුරටත් වැඩිපුර සිදුවිය.

➤ රබර් වගා භූමි ප්‍රමාණය

අංශය	වගා භූමි ප්‍රමාණය (හෙක්ටයාර්)		
	2015	2016	2017 (ඉලක්කය)
කුඩා රබර් වතු අංශය	87,604	88,046	90,606
සංස්ථායික අංශය	48,978	48,228	47,428
එකතුව	136,582	136,274	138,038

➤ නව රබර් වගාව දිස්ත්‍රික්ක අනුව

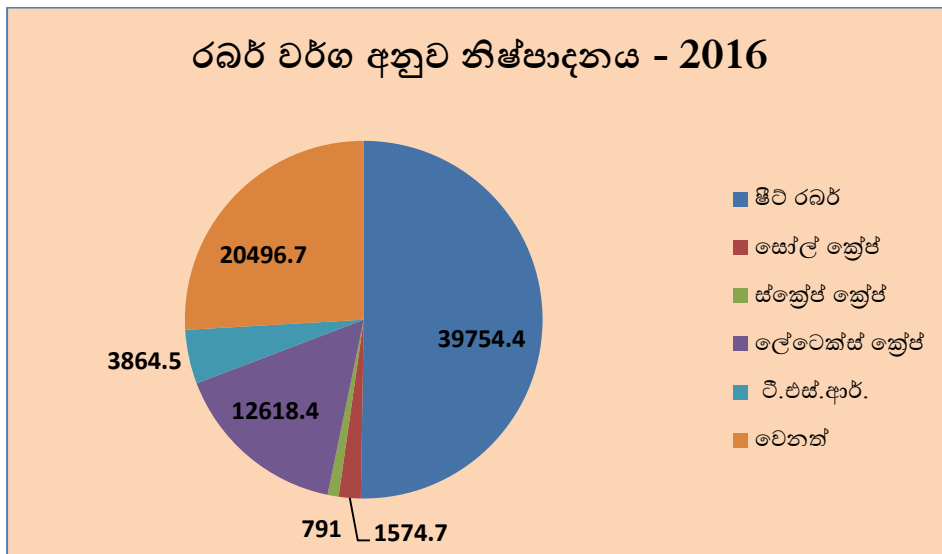
දිස්ත්‍රික්කය	වර්ෂය	
	2015	2016
හම්බන්තොට	7.51	6.36
මාතර	16.08	4.74
ගාල්ල	5.47	4.35
කළුතර	28.67	25.65
කොළඹ	18.04	6.49
ගම්පහ	20.10	11.87
කුරුණෑගල	12.49	4.58
කෑගල්ල	72.28	46.55
රත්නපුර	40.81	18.23
මහනුවර	5.37	4.32
බදුල්ල	46.71	49.04
මොණරාගල	95.23	197.72
අම්පාර	400.29	212.57
එකතුව	769.05	592.47

රබර් නිෂ්පාදනය

2016 වර්ෂයේ රබර් නිෂ්පාදනය කි.ග්‍රෑ.මිලි 79,099.7 කි. මෙය පසුගිය වර්ෂය හා සැසඳීමේදී 10.7%ක පහළ යෑමකි. ස්වභාවික රබර් සඳහා වන ගෝලීය ඉල්ලුම තවදුරටත් පහළ යෑම අනුව, මිල පහළට යෑම ශ්‍රී ලංකාවේද රබර් මිල පහළ යෑම තුළ නිසිලෙස රබර් කිරි කැපීමට ගොවීන් උනන්දු නොවීම මීට හේතුවයි. නමුත් රබර් මිල වසර අගභාගයේ ඉහළයෑමේ ප්‍රවණතාවයක් පැවති හෙයින් රබර් නිෂ්පාදනය ද ඒ අනුව ඉහළ යනු ඇතැයි අපේක්ෂා කෙරේ.

➤ රබර් වර්ගය අනුව නිෂ්පාදනය

වර්ගය	වර්ෂය		වෙනස (%)
	2015 (කි.ග්‍රෑ. දහස්)	2016 (කි.ග්‍රෑ. දහස්)	
ෂීට් රබර්	44,392.0	39,754.4	-10.45
සෝල් ක්‍රේප්	1,939.0	1,574.7	-18.79
ස්ක්‍රේප් ක්‍රේප්	885.7	791.0	-10.69
ලේටෙක්ස් ක්‍රේප්	8,266.3	12,618.4	52.65
ටී.එස්.ආර්.	7,605.6	3,864.5	-49.19
වෙනත්	25,478.3	20,496.7	-19.55
එකතුව	88,567.2	79,099.7	-10.69



**රබර් අංශයේ ඵලදායිතාව**

වර්ෂය	හෙක්/කිග්‍රෑ.
2014	889
2015	819
2016	851

**රබර් අලෙවි මිල**

➤ වෙන්දේසි මිලෙහි සාමාන්‍ය

ආර්.එස්.එස් (දුම් ගැසු) රබර් සඳහා වාර්තා වූ මිල

රබර් වර්ගය	වර්ෂය		වෙනස %
	2015 කි.ග්‍රෑ.රු.	2016 කි.ග්‍රෑ.රු.	
ආර් 1 එස්.එස්.	245.93	238.97	-2.83
ආර්2 එස්.එස්.	241.02	229.28	-4.87
ආර්3 එස්.එස්.	235.18	231.36	-1.62
ආර්4 එස්.එස්.	224.60	223.330	-0.57
ආර්5 එස්.එස්.	236.52	226.30	-4.32

**අමු රබර් අපනයනය**

➤ රබර් නිෂ්පාදනය හා අමු රබර් අපනයනය

වර්ෂය	රබර් නිෂ්පාදනය (කි.ග්‍රෑ.මිලි)	අපනයන ප්‍රමාණය (කි.ග්‍රෑ.මිලි)	නිෂ්පාදනයෙන් අපනයනය %	අපනයන ආදායම (රු.බිලි)
2015	88.6	10.4	11.7	3.5
2016	79.1	16.2	20.4	4.8

මුළු නිෂ්පාදන 5න් කොටසක් අපනයනය වී ඇත. අමු රබර් අපනයන ආදායමද 37%කින් ඉහළ ගොස් ඇත.

➤ විවිධ වර්ගවල අමු රබර් අපනයනය

වර්ගය	වර්ෂය		වෙනස %
	2015 (කි.ග්‍රෑ. දහස්)	2016 (කි.ග්‍රෑ.දහස්)	
ෂීට් රබර්	903.4	1,029.7	13.9
සෝල් ක්‍රේප්	1,847.0	1,499.7	-18.8
ස්ක්‍රේප් ක්‍රේප්	12.5	0.0	-100.0
ලේටෙක්ස් ක්‍රේප්	6,888.6	10,515.0	52.6
ටී.එස්.ආර්.	416.8	1,140.5	173.6
වෙනත්	305.0	1,381.4	352.9
එකතුව	10,373.2	16,166.7	55.8

**රබර් ක්ෂේත්‍රය සම්බන්ධයෙන් සිදුකළ විශේෂ ක්‍රියාකාරකම්**

➤ ශ්‍රී ලංකා රබර් කර්මාන්ත සංවර්ධන ප්‍රධාන සැලැස්ම ක්‍රියාත්මක කිරීම (2016 - 2025)

2016.02.29 දිනැතිව ඉදිරිපත් කරන ලද අමාත්‍ය මණ්ඩල සංදේශයට අමාත්‍ය මණ්ඩල අනුමැතිය ලබාදී ඇත. මෙම සැලැස්ම ක්‍රියාත්මක කිරීම සඳහා රාජ්‍ය, පෞද්ගලික අංශවල සහයෝගීත්වයෙන් රබර් ලේකම් කාර්යාලයක් ඇති කිරීමටත්, ඒ සඳහා අත්‍යවශ්‍ය විශේෂඥතාවයකින් යුත් කාර්ය මණ්ඩලයක් බඳවා ගැනීමට සහ අමාත්‍යාංශ මට්ටමේ මෙහෙයවීම් කමිටුවක් ස්ථාපිත කිරීමටත් 2016.08.03 දිනැතිව නැවතත් ඉදිරිපත් කළ පත්‍රිකාවට අමාත්‍ය මණ්ඩල අනුමැතිය ලැබී ඇත. ඒ අනුව කාර්යාලය පිහිටුවීමට සහ අදාළ කාර්ය මණ්ඩලය බඳවා ගැනීමට කටයුතු කරමින් පවතී.

➤ රබර් නැවත වගා අරමුදල හා රබර් පාලන අරමුදල ඇවර කිරීම

රබර් නැවත වගා අරමුදල හා රබර් පාලන අරමුදල ඇවර කිරීම සඳහා 2016.02.25 දින ඉදිරිපත් කරන ලද අමාත්‍ය මණ්ඩල සංදේශයට අමාත්‍ය මණ්ඩල අනුමැතිය ලබා දී ඇත. ඇවර කිරීමේ කටයුතු කඩිනමින් ඉටු කිරීම සඳහා රබර් සංවර්ධන දෙපාර්තමේන්තුවේ අභ්‍යන්තර විගණක ඇවරකරු ලෙස පත් කිරීමට කටයුතු කරන ලදී. මේ සම්බන්ධව ඇවරකරුගේ අතුරු වාර්තාව අමාත්‍යාංශයට ඉදිරිපත් කර ඇත.

➤ රබර් අපනයනය කිරීමේදී අයකරන සෙස් බදු මුදල සංශෝධනය කිරීම

මෙම කරුණ සඳහා 2016.03.30 දිනැති ඉදිරිපත් කරන ලද අමාත්‍ය මණ්ඩල සංදේශයට අනුමැතිය ලබා දී ඇත. ඒ අනුව 1970 අංක 40 දරණ ශ්‍රී ලංකා අපනයන සංවර්ධන පනතේ 14 (1) වගන්තිය යටතේ පනවා ඇති අමු රබර් අපනයනයේදී අයකරනු ලබන සෙස් බදු මුදල කිලෝවකට රු. 15.00 සිට කිලෝවකට රු. 4.00 දක්වා අඩු කිරීමට 2016.06.15 දින සිට කටයුතු කර ඇත.

➤ ස්වාභාවික රබර් නිපදවන රටවල්වල සංගමයේ, ස්වාභාවික රබර් මිල ස්ථාවර කිරීම සඳහා වන විද්වත් කණ්ඩායමේ තෙවන රැස්වීම ශ්‍රී ලංකාවේදී පැවැත්වීම

මෙම සංගමයේ 2015 වාර්ෂික රැස්වීමේදී ස්වාභාවික රබර් නිපදවන රටවල් මුහුණදී ඇති අඛණ්ඩව රබර් මිල පහළ යාමේ ගැටළුව පිළිබඳ විශ්ලේෂණය කර රබර් මිල ස්ථාවර කිරීමට නිර්දේශ ලබා ගැනීම සඳහා විද්වත් කමිටුවක් පිහිටුවීමට තීරණය විය. ඒ අනුව, පිහිටුවන ලද විද්වත් නියෝජිත කණ්ඩායමේ පළමු හා දෙවන රැස්වීම් පිළිවෙළින් 2015 දෙසැම්බර් මාසයේදී සිංගප්පූරුවේදී හා 2016 මාර්තු මාසයේදී තායිලන්තයේදී පවත්වන ලදී. මෙහි තුන්වන හෙවත් අවසාන රැස්වීම 2016 අගෝස්තු මස 18-20 දක්වා ශ්‍රී ලංකාව සභාපතිත්වය දරමින් වාද්දුවේදී සාර්ථකව පවත්වන ලදී.

➤ ජාත්‍යන්තර රබර් අධ්‍යයන කණ්ඩායමේ සහ රබර් නිපදවන රටවල සංගමය ගනු ලබන තීරණ ක්‍රියාත්මක කිරීම සහ ඔවුන් මගින් ලබාගන්නා ජාත්‍යන්තර විශ්ලේෂණ වාර්තා අධ්‍යයනය කිරීම

අවශ්‍ය අවස්ථාවලදී තීරණ ගැනීමේ ක්‍රියාවලියේදී එම තොරතුරු උපයෝගී කර ගැනීමට කටයුතු කරන ලදී.

➤ රබර් පර්යේෂණ ආයතනයේ නොගෙවූ සේවක අර්ථ සාධක අරමුදල්, සේවා යුක්තිකයන්ගේ භාර අරමුදල් සහ පාරිතෝෂික දීමනා ගෙවීමට අදාළ කටයුතු

සේවයේ නියුතු සේවකයින් 244 දෙනෙකු හා විශ්‍රාම ලැබූ සේවකයින් 140 දෙනෙකු සඳහා 2006 වසරේ සිට 2011 වසර දක්වා ජීවන වියදම් දීමනාවට අදාළව ගෙවීම් සිදුකිරීමට අමාත්‍ය මණ්ඩලයේ අනුමැතිය ලබාගනු ලැබීය.



- සී/ස ශ්‍රී ලංකා රබර් නිෂ්පාදන හා අපනයන සංස්ථාවට අයත් ඇල්පීටිය ෆෝම් රබර් කර්මාන්තශාලාව බදු දීම

ශ්‍රී ලංකා රබර් නිෂ්පාදන සහ අපනයන සංස්ථාවට අයත් දිගු කලක් වසා දමා පවතින ඇල්පීටිය ෆෝම් රබර් කර්මාන්තශාලාව සුදුසු ආයෝජකයකුට බදු දීම සඳහා ඉදිරිපත් කරන ලද 2016.09.14 දිනැති අමාත්‍ය මණ්ඩල සංදේශය සඳහා නව තක්සේරු වාර්තාවක් ලබාගැනීමටත්, අවුරුදු 30ක කාලයක් සඳහා සුදුසු ආයෝජකයෙකුට බදු දීමටත් අනුමැතිය ලැබී ඇත.

**2017 වර්ෂයේදී ක්‍රියාත්මක කිරීමට අපේක්ෂිත විශේෂ ප්‍රතිපත්තිමය කරුණු හා යෝජනා**

- රබර් වගාවේ ඵලදායීතාව ඉහළ නැංවීමේ විශේෂ වැඩසටහන් ක්‍රියාවට නැංවීම.  
( රබර් සංවර්ධන දෙපාර්තමේන්තුව, රබර් පර්යේෂණ ආයතනය හා තුරු සවිස අරමුදල මේ සඳහා සම්බන්ධ කරගනු ලබයි)
- රබර් ක්ෂේත්‍ර ව්‍යාප්ති සේවා ශක්තිමත් කිරීම සඳහා යෝජනා ඉදිරිපත් කිරීම  
(රබර් සංවර්ධන දෙපාර්තමේන්තුව, රබර් පර්යේෂණ ආයතනය, තුරුසවිස අරමුදල, කෘෂිකර්ම දෙපාර්තමේන්තුව, ශ්‍රී ලංකා කුඩා රබර් වතු සංවර්ධන සමිති සම්මේලනය සහ වැවිලිකරුවන්ගේ සංගමය යන ආයතන නියෝජනය වන සේ කමිටුවක් ස්ථාපිත කර ඇත)
- ස්වභාවික රබර් නිපදවන රටවල සංගමයේ සාමාජිකයෙකු වශයෙන් පැවරෙන කාර්යභාරය ඉටුකිරීම
- ජාත්‍යන්තර රබර් අධ්‍යයන කණ්ඩායමේ සාමාජිකයෙකු වශයෙන් පැවරෙන කාර්යභාරය ඉටුකිරීම
- රබර් වගාකරුවන්ගේ ජීවන මට්ටම ඉහළ නැංවීමට විශේෂ වැඩසටහන් ක්‍රියාත්මක කිරීම



රබර් සංවර්ධන දෙපාර්තමේන්තුවේ නව නිලධාරීන්ට ගරු ඇමතිතුමා විසින් පත්වීම් ලිපි ප්‍රදානය කරමින්



ගරු ඇමතිතුමා විසින් රබර් වගාකරුවන් සඳහා පොහොර සහනාධාර වෙක්පත් ප්‍රදානය කරමින්

පොල් ක්ෂේත්‍රය



ශ්‍රී ලංකාවේ හෙක්ටයාර් 440,000 ක පොල් වගාව සිදුවන අතර එයින් 84% ක් අක්කර 20ට පහළ කුඩා පොල්හිමියන් නියෝජනය වේ. පොල් ත්‍රිකෝණය ඇතුළු රට පුරා පොල් වගාව ව්‍යාප්ත වී ඇති හෙයින් නව හා නැවත වගා කටයුතු ව්‍යාප්ත කිරීමට මෙම වර්ෂයේ දී විවිධ ක්‍රියාකාරකම් ඔස්සේ අඛණ්ඩව කටයුතු කර ඇත. විශේෂයෙන් උතුරු පළාතේ පොල් වගාව ඉහළ නැංවීමට අවශ්‍ය ක්‍රියාකාරකම් සඳහා වන මූලික කටයුතු ආරම්භ කර ඇත.

මෙම වර්ෂයේ පොල් අස්වැන්න ගෙඩි මිලියන 3011ක් වූ අතර පසුගිය වර්ෂයට සාපේක්ෂව 1.5%ක පහළ යෑමක් දක්නට ලැබුණි. පසුගිය වර්ෂයේ පැවති වර්ෂාවේ පහළ යෑම මීට හේතු වූ අතර වසරේ අවසන් මාස කිහිපයේ පමණක් මෙසේ 2015 වර්ෂයේ අදාළ මාසවලට සාපේක්ෂව අස්වැන්න පහළ යෑමක් දැකිය හැකි විය.

කොළඹ පොල් වෙන්දේසිය ආරම්භ කළ වර්ෂ 1994 න් පසුව ඉදිරිපත් වූ වැඩිම පොල් ප්‍රමාණය වූ ගෙඩි මිලියන 87ක ප්‍රමාණය 2016 වර්ෂයේදී වෙන්දේසිය සඳහා ඉදිරිපත් විය. වර්ෂයේ මුල් භාගයේ පැවති පොල් මිල පහළ යෑමෙන් වන අවාසිය පාලනයට වැඩි පොල් ප්‍රමාණයක් වෙන්දේසියට ඉදිරිපත් කිරීම මීට හේතුවිය. පසුගිය වර්ෂයට සාපේක්ෂව පොල් වෙන්දේසි මිල 19%කින්ද තොග මිල 5%කින්ද සිල්ලර මිල 1%කින් ද පහළ යනු ලැබීය. කෙසේ නමුත් වර්ෂය අගදී පොල් සැපයුම පහළ යෑමත් සමඟම පොල් මිලද ඉහළ යන ලදී.

පොල් නිෂ්පාදනයෙහි අපනයනයෙහි මෙතෙක් වාර්තා වූ ඉහළම ආදායම ලෙස රු.මිලි 84.7ක් 2016 දී වාර්තා වූ අතර එය 2015 ට සාපේක්ෂව 13%ක ඉහළ යෑමකි. පොල් මද, කෙඳි නිම් නිෂ්පාදන හා පොල් කටු නිෂ්පාදන ආදායම හා අපනයන ප්‍රමාණය 2015ට සාපේක්ෂව ඉහළ යනු ලැබීය. පොල් ආශ්‍රිත නිෂ්පාදන සඳහා නව විදේශීය ගැනුම්කරුවන් වෙත යොමුවීම් අපනයන ප්‍රමාණය හා ආදායම ඉහළ යෑමට හේතුවිය.

**පොල් ක්ෂේත්‍රයේ සමස්ත කාර්යසාධනය**

විස්තරය	වර්ෂය		
	2015	2016	2017 ඉලක්ක
පොල් අස්වැන්න (ගෙඩි මිලි)	3,056.00	3,011.00	3,050.00
අපනයන ආදායම (රු.බිලි)	75.26	84.70	97.00
පොල් පැළ නිෂ්පාදනය (මිලි)	2.71	3.03	5.00
පොල් වෙන්දේසි මිල (රු.)	33.64	27.26	-

**පොල් වගාව**



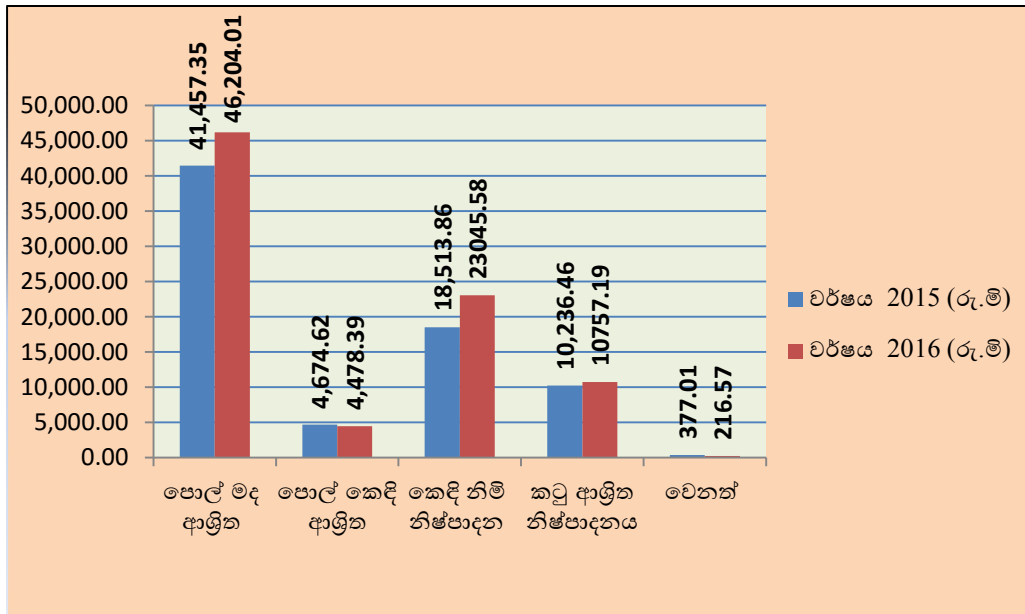
➤ බීජ පැළ නිෂ්පාදනය

වර්ෂය	නිෂ්පාදනය (මිලි.)
2012	7.8
2013	6.5
2014	6.4
2015	2.7
2016	3.3
2017 (ඉලක්කය)	5.0

**අපනයන ආදායම**

පොල් ආශ්‍රිත නිෂ්පාදන අපනයනයේදී ප්‍රධාන කාණ්ඩ 4කට වෙන්කළ හැකි අතර එමඟින් ලැබුණු ආදායම පහත පරිදිය.

කාණ්ඩය	වර්ෂය		වෙනස %
	2015 (රු.මිලි)	2016 (රු.මිලි)	
පොල් මද ආශ්‍රිත	41,457.35	46,204.01	11
පොල් කෙඳි ආශ්‍රිත	4,674.62	4,478.39	-4
කෙඳි නිම් නිෂ්පාදන	18,513.86	23,045.58	24
කටු ආශ්‍රිත නිෂ්පාදනය	10,236.46	10,757.19	5
වෙනත්	377.01	216.57	-43
<b>එකතුව</b>	<b>75,259.30</b>	<b>84,701.74</b>	<b>13</b>



**අපනයන ආදායම ඉහළයෑම**

වර්ෂ 2014 – 2016 අතර අඛණ්ඩව අපනයන ආදායම ඉහළ යනු ලැබූ නිෂ්පාදන

නිෂ්පාදනය	ආදායම (රු.මිලි)				
	වර්ෂ 2014	වර්ෂ 2015		වර්ෂ 2016	
		ආදායම	ඉහළයෑම %	ආදායම	ඉහළයෑම %
තැඹිලි	131.50	288.20	119	439.2	52
පුත්තක්කු	153.70	251.50	64	688.5	174
පොල් ක්‍රීම්	783.60	1216.75	55	1375.3	13
පොල් කිරි	3,204.10	4641.70	45	6451.7	39
පොල් කටු හා කටු පිටි	23.50	23.83	2	24.18	01
කොහු බත්	6,489.00	7259.60	12	9407.5	30
ලෙලි කැබලි	884.86	1036.50	17	1467.50	42

**අපනයන ප්‍රමාණය ඉහළයෑම**

වර්ෂ 2014 – 2016 අතර අඛණ්ඩව අපනයන ප්‍රමාණය ඉහළ යනු ලැබූ නිෂ්පාදන

නිෂ්පාදනය	ප්‍රමාණය (මෙ.ටො)				
	වර්ෂ 2014	වර්ෂ 2015		වර්ෂ 2016	
		ප්‍රමාණය	ඉහළයෑම %	ප්‍රමාණය	ඉහළයෑම %
නැවුම් පොල් තෙල්	7,278	13,353	83	15,585	17
තැඹිලි ගෙඩි	1,980,199	3,198,907	62	4,057,002	27
පුත්තක්කු	2,556	4,184	64	17,122	309
පොල් ක්‍රීම්	1,923	2,874	49	3,652	27
පොල් කිරි	15,491	21,957	42	30,497	39
කැපු පොල්	3,793	3,999	05	5,730	43
පොල් වතුර	767	2,954	-	3,078	04
කොහු බත්	157,177	169,544	08	186,820	10
ලෙලි කැබලි	14,610	16,887	16	21,471	27

**පොල් ක්ෂේත්‍රය සම්බන්ධයෙන් සිදුකළ විශේෂ ක්‍රියාකාරකම්**

- 2017 – 2020 සිව් අවුරුදු පොල් සංවර්ධන සැලැස්ම සකස් කිරීමට කටයුතු කිරීම.
- ජනාධිපති කාර්යාලයේ මෙහෙයවීමෙන් ක්‍රියාත්මක වූ ජාතික ආහාර නිෂ්පාදන වැඩසටහන යටතේ පහත ක්‍රියාකාරකම් සිදු කරන ලදී.
  - ආදර්ශ පොල් වගාවන් ස්ථාපිත කිරීම
  - දිස්ත්‍රික් මට්ටමින් ගොවීන් දැනුවත් කිරීමේ වැඩසටහන් පැවැත්වීම
  - පොල් අංශයේ හොඳම ගොවියා තේරීමේ තරඟය පැවැත්වීම
- පොල් නිෂ්පාදන අපනයනකරුවන් හා කර්මාන්තකරුවන් ජාත්‍යන්තර මට්ටමේ වෙළඳ කටයුතු සඳහා දිරිමත් කිරීමට ජාත්‍යන්තර මට්ටමේ ප්‍රදර්ශනය සඳහා සහභාගීවීම සඳහා මාර්ගෝපදේශය ලබාදීම.
- පොල් වෙන්දේසිය විධිමත් මෙහෙයවන්නෙකු තෝරාගෙන වෙන්දේසිය විධිමත් කිරීමට කටයුතු කිරීම.



- පොල් ආශ්‍රිත කුඩා හා මධ්‍යම පරිමාණ කර්මාන්ත සඳහා කුඩා පරිමාණ පොල් වගාකරුවන් ප්‍රජා මූල සංවිධානයක් ලෙස සංවිධානය කිරීමට කප්පල අරමුදල් වැඩසටහන ශක්තිමත් කිරීම.
- උතුරු පළාතේ පොල් පැළ අවශ්‍යතාවය සපුරාලීම සඳහා මූලතිව් දිස්ත්‍රික්කයේ නව පොල් පැළ තවානක් ඉදි කරන ලද අතර කිලිනොච්චි දිස්ත්‍රික්කයේ පොල් වගාකිරීමේ මණ්ඩලයේ නව ප්‍රාදේශීය කාර්යාලයක් හා සම්පත් මධ්‍යස්ථානයක් පිහිටුවීමට මාර්ගෝපදේශ සැලසීම.
- ජානමය උසස් තත්ත්වයෙන් යුත් වැඩි ඵලදාවක් ලබා දෙන පොල් පැළ නිෂ්පාදනය සඳහා 2016 වසරේදී විශේෂ අවධානයක් යොමු කරන ලද අතර ඒ අනුව අත් පරාගනය ක්‍රමවේදය මඟින් උසස් තත්ත්වයේ බීජ නිෂ්පාදනය සඳහා බීජ උයනක් හම්බන්තොට දිස්ත්‍රික්කයේ මයුරපුර ස්ථාපිත කිරීමට මහපෙන්වීම් සිදුකිරීම.
- වැලිගම පොල් කොළ මැලවීමේ හා කුණුවීමේ රෝග මර්දන වැඩසටහනට අදාළව වැලිගම පිහිටුවීමට නියමිත බීජ පොල් උයන සඳහා පොල් පර්යේෂණ ආයතනය හා පොල් වගා කිරීමේ මණ්ඩලය අතර අවබෝධතා ගිවිසුමක් සකස් කිරීමට කටයුතු කිරීම.
- පොල් අස්වැන්න ඉහළ යෑමත් සමඟම ගෙඩි පොල් අපනයනකරුවන් සඳහා වාර්ෂික ලියාපදිංචි ගාස්තුව රුපියල් 500,000/- සිට රුපියල් 50,000/- දක්වා අඩු කිරීම තුළින් අපනයනකරුවන් දිරිමත් කිරීම
- ගෙඩි පොල් අපනයනයේදී පොල් ගෙඩියක් සඳහා දැනට පොල් සංවර්ධන අධිකාරිය විසින් අයකරනු ලබන රුපියල් 5/-ක මුදල අහෝසි කිරීම තුළින් දේශීය වෙළඳපොළ තුළ පොල් මිල පාලනය කිරීමට කටයුතු කිරීම.
- ආනයනික බාදා තෙල් මත පැනවෙන තීරු බදු නියාමනය කිරීම තුළින් පොල් ආශ්‍රිත කර්මාන්ත සංවර්ධනය කිරීමට දායකවීම.
- දිසිඳි පොල් සඳහා ජාත්‍යන්තර වෙළඳපොළ පුළුල් කිරීමට තවත් දිසිඳි පොල් මෝල් දෙකක් ස්ථාපිත කිරීමට අනුමැතිය ලබාදීම.

2017 වර්ෂයේදී ක්‍රියාත්මක කිරීමට අපේක්ෂිත විශේෂ ප්‍රතිපත්තිමය කරුණු

- පොල් වගාවට ඉහළ විභවතාවයක් පවතින බවට හඳුනාගෙන ඇති උතුරු පළාතේ පොල් වගා සංවර්ධන කටයුතු පුළුල් කිරීම සඳහා කටයුතු කිරීම.
- පොල් පර්යේෂණ ආයතනය මඟින් උඩරට තෙත් කලාපීය දේශගුණයට සුදුසු කොත්මලේ ප්‍රදේශයේ අක්කර 05 ක ඉඩමක පොල් පැළ නිෂ්පාදන තවානක් ස්ථාපිත කිරීමට අදාළ මූලික කටයුතු සිදුකරමින් පවතී.
- පොල් පර්යේෂණ ආයතනය හා NIPM ආයතනය සමඟ ඒකාබද්ධව NVQ පාඨමාලාවක් සකස් කිරීමේ කටයුතු සකස් කිරීම.
- පොල් ආශ්‍රිත නිෂ්පාදන ප්‍රමිතිගතකරණය හා නිෂ්පාදන ආයතනයන්හි තත්ත්වයන් ඉහළ නැංවීම තවදුරටත් ශක්තිමත් කිරීම.



උතුරු පළාතේ 'කප්රුකයි - සිප්නැණයි' වැඩසටහන අතරතුර ගරු ඇමතිතුමා විසින් පොල් පැළ බෙදාදෙමින්



ගරු ඇමතිතුමා විසින් පොල් වගාකරුවන් සඳහා පොල් පැළ ලබාදෙමින්

උක් ක්ෂේත්‍රය



ශ්‍රී ලංකාවේ හෙක්ටයාර 16,272 ක භූමි ප්‍රමාණයක ප්‍රධාන උක් වැවිලි සමාගම් 03ක් මූලික කරගෙන උක් වගාව සිදුවේ. මීට අමතරව පර්යේෂණ මට්ටමේ හා උක් හා හකුරු නිෂ්පාදනය ඉලක්ක කරගත් වගාවන් කන්තලේ, කිලිනොච්චිය, නුවරඑළිය හා බදුල්ල දිස්ත්‍රික්කයන්හි සිදුවේ.

උක් අස්වැන්න මෙ.ටො 811,593ක් ලෙස 2016 දී වාර්තා වූ අතර එය 2015ට සාපේක්ෂව 8.2%ක් සඳහා උක් පර්යේෂණ ආයතනයේ උපදෙස් හා සේවා මත ලබාදෙනු ලැබීය. ඒ අනුව උක්වලින් 8%ක සීනි අස්වැන්නක් ලබා ගැනීම සඳහා මේ වන විට හැකිව ඇත.

උක් ක්ෂේත්‍රයේ සමස්ත කාර්යසාධනය

විස්තරය	වර්ෂය		2017 ඉලක්ක
	2015	2016	
උක් වගා භූමි ප්‍රමාණය (හෙක්ටයාර)	16,990	16,272	18,950
උක් අස්වැන්න (මෙ.ටො)	750,079	811,593	82,000
උක් ඵලදායිතාව (හෙක්/මෙ.ටො)	61	53	60
නව ප්‍රභේද හඳුන්වාදීම	01	-	02

උක් ක්ෂේත්‍රය සම්බන්ධයෙන් සිදුකළ විශේෂ ක්‍රියාකාරකම්

- සීනි සහ හකුරු සඳහා උක් වගාව ව්‍යාප්ත කිරීමට සුදුසු ප්‍රදේශ හඳුනාගැනීම
- වැවිලි සවිස වැඩසටහන යටතේ උක් ගොවීන්ගේ හමුවක් උක් පර්යේෂණ ආයතනයේදී පවත්වා එහිදී උක් වගාකරන ගොවි සංවිධාන නියෝජිතයින්ගේ ගැටළු සාකච්ඡා කිරීම

- උක් වගාව නඩත්තු කිරීම සහ බදුල්ල ප්‍රදේශයේ උක් හකුරු නිෂ්පාදන මධ්‍යස්ථාන 02 ක් ස්ථාපනය කිරීම තුළින් බදුල්ල, කිලිනොච්චි සහ නුවරඑළිය දිස්ත්‍රික්කයන්හි ගොවීන්ගේ ජීවනෝපාය ඉහළ නැංවීම.
- පර්යේෂණ ගොවිපොලක් ආරම්භ කිරීම සඳහා උක් පර්යේෂණ ආයතනයට වසර 30 ක බදු පදනම මත සියලුලාභ්‍යවූ ප්‍රදේශයෙන් හෙක්ටයාර 1.629 ක ඉඩමක් ලබා ගැනීම
- ඉන්දියාවේ Vasantdada Sugar Institute සමඟ උක් පර්යේෂණ ආයතනයට පුහුණු වැඩසටහනක් සඳහා අනුමැතිය ලබා දීම.
- උක් පර්යේෂණ ආයතනයේ කාර්ය සංවිධාන සංග්‍රහයක් සකස් කර ඒ සඳහා මහා භාණ්ඩාගාරයේ අනුමැතිය ලබා ගැනීම සඳහා යොමු කිරීම.
- චීනය සමඟ අවබෝධතා ගිවිසුමක් ක්‍රියාත්මක කිරීම සඳහා විදේශ කටයුතු අමාත්‍යාංශයේ අනුමැතියට යොමු කිරීම.
- උක් ක්ෂේත්‍රයේ අභිවෘද්ධිය සඳහා වන ප්‍රතිපත්තිය මාර්ගෝපදේශ සැකසීම හා ක්‍රියාත්මක කිරීම.

**2017 වර්ෂයේදී ක්‍රියාත්මක කිරීමට අපේක්ෂිත විශේෂ ක්‍රියාකාරකම්**

- උක් ක්ෂේත්‍රයේ තාක්ෂණික හා පර්යේෂණ ක්‍රියාකාරකම් සම්බන්ධව ඕස්ට්‍රේලියාව, චීනය, පිලිපීනය හා පාකිස්ථානය සමඟ සමීප වැඩසටහන් ක්‍රියාත්මක කිරීමට කටයුතු කිරීම.
- උක් වගාවට සුදුසු ඉඩම් සඳහා හා නව ආයෝජකයන් සඳහා අවශ්‍ය පහසුකම් සැපයීමට කටයුතු කිරීම

**වැවිලි කළමනාකරණ අධීක්ෂණ අංශය**

➤ ප්‍රාදේශීය වැවිලි සමාගම් වෙතින් බදු කුලී අය කිරීම

2016 වර්ෂයේ දී එකතු කිරීමට ඇස්තමේන්තු කල බදු කුලී මුදල රු මි. 933 ක් වූ අතර එම මුදලින් රු.මි. 651 ක් 2016.12.31 දින වන විට අය කර ගෙන ඇත.

ඉහත රු මි. 933 ට 2016.01.01 දිනට පෙර වර්ෂ වෙනුවෙන් අය කරගැනීමට තිබූ හිඟ බදු කුලී ලෙස රු.මි. 649 ක් තිබූ අතර එම මුදල රු.මි. 450 දක්වා අඩුකර ගැනීමට හැකිවී ඇත.

➤ ප්‍රාදේශීය වැවිලි සමාගම්වල මූල්‍ය ප්‍රතිඵල සමාලෝචනය

ප්‍රාදේශීය වැවිලි සමාගම්වල කාර්තුමය හා වාර්ෂික ගිණුම් ප්‍රකාශන නිසිලෙස අධ්‍යයනය කිරීමත් විශ්ලේෂණය කිරීමත් එමගින් අවශ්‍ය තැන් නිවැරදි කිරීමට සමාගම්වලට උපදෙස් දීමත් අඛණ්ඩව සහ ක්‍රමවත්ව සිදුකිරීමටත් කටයුතු කර ඇත. තවද වැවිලි සමාගම්වල මූල්‍ය සහ භෞතික ප්‍රගතිය සම්බන්ධයෙන් වූ තොරතුරු පද්ධතියක් ද නඩත්තු කරඇත.

➤ උප බදු දීම

ප්‍රාදේශීය වැවිලි සමාගම් යටතේ පාලනය වන වතු ඉඩම් කොටස් 10 ක් තෙවන පාර්ශවයන් වෙත උප බදුදීම සඳහා ස්වර්ණමය කොටස් හිමිකරුගේ අනුමැතිය ලබාදීම.

➤ දැව හෙළීම් අධීක්ෂණය හා ක්ෂේත්‍ර පරීක්ෂණ කටයුතු

අනෙකුත් අදාල ආයතනවල ද සහභාගිත්වය ඇතිව ප්‍රාදේශීය වැවිලි සමාගම් 7කට අයත් වතු 45 ක ක්ෂේත්‍ර පරීක්ෂණ සිදුකර දැව හෙළීම් සඳහා අනුමැතිය ලබා දී ඇත.

➤ අනවසර පදිංචිකරුවන් ඉවත් කිරීම

ප්‍රාදේශීය වැවිලි සමාගම් මගින් පාලනය වන වතු 400 කට අධික ප්‍රමාණයක අනවසර පදිංචිවීම් හා බලහත්කාරයෙන් රැඳීසිටීම් සම්බන්ධයෙන් අවස්ථා 395 කට අදාලව රජයේ ඉඩම් (සන්තකය ආපසු ලබා ගැනීමේ) පනත අනුව කටයුතු කර ඇත. මීට අදාලව විවිධ උසාවිවල විභාග වන නඩු කටයුතු සඳහා ද දායකත්වය ලබා දී ඇති අතර ක්ෂේත්‍ර පරීක්ෂණ 06ක් පමණ සිදුකර ඇත.

➤ රජයේ පොදු කටයුතු සඳහා ඉඩම් නිදහස් කිරීම

යටිතල පහසුකම් සංවර්ධන ව්‍යාපෘති හා අනෙකුත් පොදු කටයුතු ( පාසැල්, ක්‍රීඩාපිටි, ප්‍රජා ශාලා, ආගමික ස්ථාන, නිවාස) සඳහා ප්‍රාදේශීය වැවිලි සමාගම් මගින් පාලනය වන ඉඩම්වලින්, ඉඩම් ලබා ගැනීමට කරන ලද ඉල්ලීම් 90 ක් සම්බන්ධයෙන් අවශ්‍ය කටයුතු කර ඇත.

**තේ, රබර් හා පොල් වතු (කැබලි කිරීමේ පාලන) මණ්ඩලය**

**භෞතික ප්‍රගතිය**

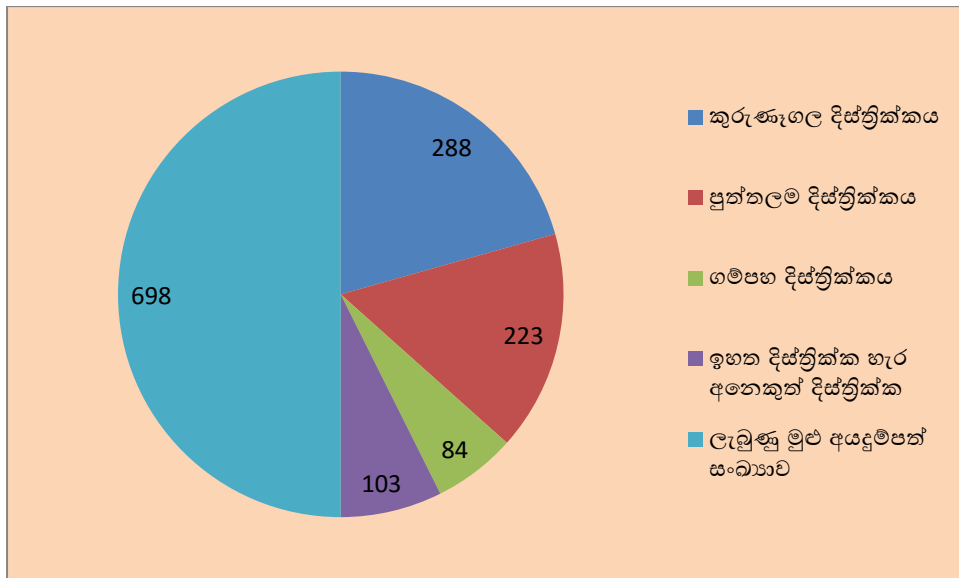
ලැබුණු අයදුම්පත් සංඛ්‍යාව	පවරනු ලබන ආකාරය	ඉල්ලුම්කළ ප්‍රමාණය			2016.12.31 දක්වා අනුමැතිය ලබා දුන් ප්‍රමාණය		
		අක්.	රුඩ්	පර්.	අක්.	රුඩ්	පර්.
210	තනි ඒකක	3776	0	19.110	3188	1	14.15
488	අනෙකුත් පැවරීම්	8678	0	26.501	6089	0	19.80
698	එකතුව	12454	0	45.611	9277	1	33.95

**අයදුම්පත් ලැබීම**

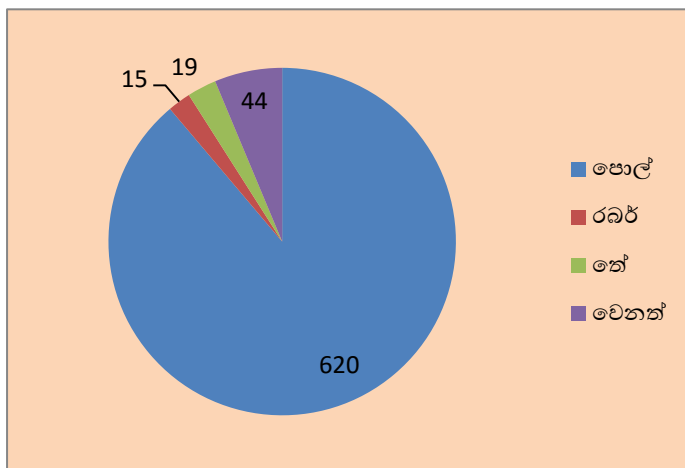
විස්තරය	සංඛ්‍යාව
ලැබුණු මුළු අයදුම්පත් සංඛ්‍යාව	698
පවත්වන ලද අධ්‍යක්ෂ මණ්ඩල සංඛ්‍යාව	12
අධ්‍යක්ෂ මණ්ඩලය වෙත ඉදිරිපත් කරන ලද අයදුම්පත් ගණන	529
අධ්‍යක්ෂ මණ්ඩලය මගින් අනුමත කරන ලද අයදුම්පත් ගණන	524
ප්‍රතික්ෂේප කරන ලද අයදුම්පත් ගණන	5
පනතට අදාළ නොවන අයදුම්පත් ගණන	5
වාර්තා ලබා ගැනීමට යොමු කර ඇති සහ අසම්පූර්ණ අයදුම්පත්	163



දිස්ත්‍රික්ක අනුව ලැබී ඇති අයදුම්පත්



වගා භෝගය අනුව ලැබුණු අයදුම්පත්



භෝග වර්ගය	අයදුම්පත් ගණන	භූමි ප්‍රමාණය		
		අක්	රූඩ්	පර්
පොල්	620	10777	1	21.67
රබර්	15	388	1	31.12
තේ	19	716	2	27.213
වෙනත්	44	571	3	5.61
<b>එකතුව</b>	<b>698</b>	<b>12452</b>	<b>7</b>	<b>85.613</b>

**කුඩා වැවිලි ව්‍යවසායකත්ව සංවර්ධන වැඩසටහන**

සමස්ත වැඩසටහනේ මුළු වටිනාකම රු.මිලි. 3,385.33කි. 2008 ජනවාරි සිට 2016.12.31 දක්වා වූ වසර 09 ක කාලය තුළ සම්පූර්ණ වූ මූල්‍ය ප්‍රගතිය රු.මි. 2,852ක් වූ අතර, එය වැඩසටහනේ සම්පූර්ණ වටිනාකමින් 85% කි. 2016.12.31 දිනට සම්පූර්ණ භෞතික ප්‍රගතිය 95%කි.

**මූල්‍ය ප්‍රගතිය - 2016**

මූල්‍ය ප්‍රභවය	මැදිරි උප වැඩසටහන		මොණරාගල උප වැඩසටහන		ජාතික වැඩසටහන් සම්බන්ධීකරණ ඒකකය		වැඩසටහන සඳහා වෙන් කළ මුළු මුදල (රු.මි.)	මුළු වියදම (රු.මි.)	මුදල් වැය කිරීම (%)
	වෙන්කළ මුදල (රු.මි.)	වියදම (රු.මි.)	වෙන්කළ මුදල (රු.මි.)	වියදම (රු.මි.)	වෙන්කළ මුදල (රු.මි.)	වියදම (රු.මි.)			
කෘෂි කර්මය සංවර්ධනය සඳහා වූ ජාත්‍යන්තර අරමුදල (IFAD)	185.00	182.63	232.71	204.21	26.79	22.79	444.50	409.63	92.15%
ශ්‍රී ලංකා රජයේ මුදල් (GOSL)	18.50	11.86	22	12.18	11.5	7.83	52.00	31.87	61.28%
<b>මුළු වටිනාකම</b>	<b>203.50</b>	<b>194.49</b>	<b>254.71</b>	<b>216.39</b>	<b>38.29</b>	<b>30.62</b>	<b>496.50</b>	<b>441.50</b>	<b>88.9%</b>

**සම්පූර්ණ භෞතික ප්‍රගතිය (2008 – 2016)**

සංරචක	ව්‍යාපෘති සංරචකය	භෞතික ප්‍රගතිය (%)		වැඩසටහනේ භෞතික ප්‍රගතියේ සාමාන්‍ය (%)
		මැදිරි වැඩසටහන	මොණරාගල වැඩසටහන	
සංරචක : 1	සමාජ සංවර්ධන හා ආමුලික ආයතන ශක්තිමත් කිරීම.	90	93	95%
සංරචක : 2	වගාකරුවන් සහ විවිධාංගීකරණ සංවර්ධනය	80	90	
සංරචක : 3	පිරිසැකසුම් හා අලෙවිකරණය	91	75	
සංරචක : 4	ග්‍රාමීය මූල්‍ය හා ණයවර සැපයුම	100	100	
සංරචක : 5	වැඩසටහන් කළමනාකරණය	80	93	

**මැදරට උප වැඩසටහන**

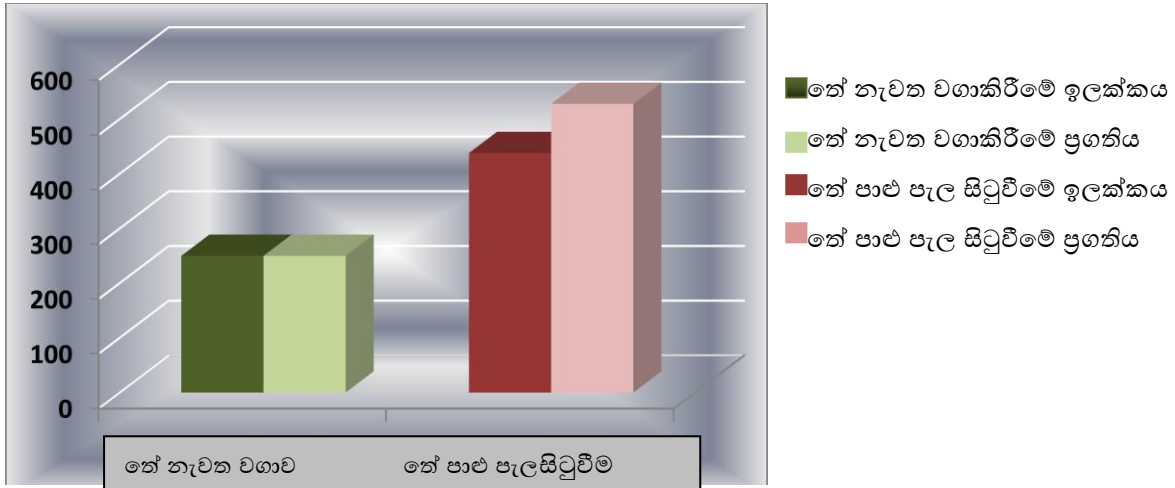
මැදරට උප වැඩසටහන මඟින් මහනුවර දිස්ත්‍රික්කයේ උඩපළාත, ගඟඉහළ කෝරළේ සහ දොළුව ප්‍රාදේශීය ලේකම් කොට්ඨාස ද නුවරඑළිය දිස්ත්‍රික්කයේ කොත්මලේ ප්‍රාදේශීය ලේකම් කොට්ඨාසය ද කෑගල්ල දිස්ත්‍රික්කයේ අරණායක, බුලත්කොහුපිටිය සහ කෑගල්ල ප්‍රාදේශීය ලේකම් කොට්ඨාස ද ආවරණය වන අතර, එයින් සේවය සැලසෙන පවුල් සංඛ්‍යාව 9,600කි.

**මූල්‍ය ප්‍රගතිය (රු.මිලිය)**

මූල්‍ය ඉලක්කය	ප්‍රගතිය	%
203.5	194.49	96

➤ හෙක්ටයාර 250ක බිම් ප්‍රමාණයක් තේ නැවත වගා කිරීමට ඉලක්ක කර තිබූ අතර සමාලෝචිත වර්ෂය අවසාන වන විට හෙක්ටයාර 250ක භූමි ප්‍රමාණයක් නැවත වගාව සඳහා පැළ නිකුත් කර තිබුණි. එය ඉලක්කගත හෙක්ටයාර ප්‍රමාණයෙන් 100%කි. තේ පාළු පැළ සිටුවීම සඳහා ඉලක්කගත අගය හෙක්ටයාර 438ක් වූ අතර, හෙක්ටයාර 528ක් දක්වා පැළ නිකුත් කර තිබුණි. තේ නැවත වගා කළ හා පාළු පැළ සිට වූ තේ වතු වල අස්වැන්න නෙළීම මේ වන විට ආරම්භ කර ඇත. 2016 වසරේ දී තේ නැවත වගා කිරීම සඳහා රු.මිලියන 6ක් සහනාධාර ලබා දී ඇත.

**තේ වගාවේ සමුච්චිත ප්‍රගතිය (2008 – 2016)**



➤ වසර තුළ අඩු ආදායම්ලාභී පවුල් 199ක් සඳහා ගැලපුම් ප්‍රදාන ලබාදීම තුළින් ස්වයං රැකියා ඇසුරින් ආදායම් වර්ධනය කර ගැනීමට ප්‍රදානය කළ මුදල රු. 9,940,000.00 කි. වැඩසටහන ආරම්භයේ සිට 2016 දක්වා ගැලපුම් ප්‍රදාන 878ක් නිකුත් කර අඩු ආදායම්ලාභී පවුල්වල සාමාජිකයින් 3,951කට පමණ ප්‍රතිලාභ ලබාදී ඇත.

➤ ප්‍රාදේශීය ලේකම් කොට්ඨාස 07 කට අයත් මාර්ග 56 ක මීටර් 12,000 ක් රු. 60,712,000 ක් වැයකර පිවිසුම් මාර්ග ප්‍රතිසංස්කරණය කිරීම සිදු කර ඇති අතර ප්‍රජා දායකත්වය රු. 12,142,400 කි. මෙමඟින් තේ අක්කර 2,950ක් ආවරණය වන අතර, ප්‍රතිලාභ ලබන පවුල් සංඛ්‍යාව 3,933ක් වේ.

- කිරි ගව සංවර්ධන වැඩසටහන යටතේ වැඩි දියුණුකළ දෙමුහුන් කිරි ගවයින් 300ක් බෙදා දීමට ඉලක්ක ගත කර තිබූ අතර වසර තුළ කිරි ගවයින් 118ක් ප්‍රතිලාභීන් අතර බෙදා දී ඇත. වසර අවසන් වන විට කිරි ගවයින් බෙදා හැරීමේ සමුච්චිතය 400කි. ව්‍යාපෘතිය මඟින් සපයන කිරි ගවයින්ගෙන් දිනකට කිරි ලීටර් 12ක් පමණ ලබාගනු ලබයි. ව්‍යාපෘතිය මඟින් කොත්මලේ සහ බුලත්කොහුපිටිය ප්‍රාදේශීය ලේකම් කොට්ඨාසවල කිරි සැකසුම් හා කිරි එකතු කිරීමේ මධ්‍යස්ථාන 2ක් ඉදිකර ඇත.
- තේ පර්යේෂණ ආයතනය මඟින් නිර්දේශ කරන ලද තේ දළ එකතු කිරීමේ විශේෂ කුඩා 1,075ක් 2016 වසර තුළ ප්‍රතිලාභීන් අතර බෙදා දෙන ලදී. වැය වූ සම්පූර්ණ මුදල රු.908,000කි.
- මහවැලි ව්‍යාපෘතියේ නැවත පදිංචි කරන ලද ප්‍රතිලාභීන් විශාල සංඛ්‍යාවකට ඔවුන්ගේ ඉඩම් සඳහා ස්ථිර ඔප්පු පසුගිය අවුරුදු 30 තුළ ලබාදීමට නොහැකි වීම තුළින් ඉඩම් නියමානුකූල කිරීමේ අඩුවක් පැවතුන අතර, ව්‍යාපෘතිය විසින් ඉඩම් කට්ටි 4,000කට වැඩි ප්‍රමාණයක් සඳහා ඔප්පු ලබාදීමට කටයුතු කර ඇත. එම ඉඩම් කට්ටි මිනුම් කිරීම සඳහා 2016 වසරේ දී පමණක් රු.මිලි. 22.5ක් වැය කර ඇත. ඉඩම් ප්‍රතිසංස්කරණ කොමිෂන් සභාව විසින් දැනටමත් ඔප්පු 849ක් ප්‍රතිලාභීන් වෙත නිකුත් කර ඇත. ඉතිරි ඔප්පු ප්‍රමාණය යථාකාලයේ දී නිකුත් කිරීමට පියවර ගැනීමට ඉඩම් ප්‍රතිසංස්කරණ කොමිෂන් සභාව එකඟ වී ඇත.
- ග්‍රාමීය ණය වැඩසටහන යටතේ 2016 වසරේ ප්‍රතිලාභීන් 289ක් හට 7% පොලී අනුපාතිකය යටතේ ණය ලබා දී ඇත. මෙම ණය ලබාදීමේ අරමුණ වූයේ ස්වයං රැකියා ඇති කිරීම, කෘෂිකර්මය වැඩි දියුණු කිරීම, කුඩා ව්‍යාපෘති ආරම්භ කිරීම සහ ජීවනෝපාය සංවර්ධනය වේ.

**මොණරාගල උප වැඩසටහන**

ප්‍රාදේශීය ලේකම් කොට්ඨාස 8ක ග්‍රාම නිලධාරී වසම් 247 ක පවුල් 9,514ක් සඳහා ප්‍රතිලාභ ලබා දී ඇත.

**මූල්‍ය ප්‍රගතිය (රු.මිලි)**

ඉලක්කය	ප්‍රගතිය	(%)
254.71	216.84	85



- ගුණාත්මකභාවයෙන් වැඩි සහතික කරන ලද රබර් පැල 73,801ක් රු. මිලි 6.273 ක වියදමක් දරා 2016 වසර අවසානය වන විට පාළු සිටුවීම සඳහා නිකුත් කර ඇත.
- 2016 වර්ෂයේ දී රබර් වගා කිරීම සඳහා රු.50,002,771.29ක සහනාධාර මුදලක් ගොවීන් වෙත ගෙවා ඇත. දැනට ව්‍යාපෘතියේ දායකත්වයෙන් වගා කරන ලද රබර් හෙක්ටයාර 5,087න් 5% ක් 10% ක් අතර ප්‍රමාණයකින් රබර් කිරි ලබාගන්නා අතර, 2025 වනවිට මෙය 100% දක්වා

වර්ධනය විය හැකි තත්වයේ පවතී. 2016 – 2025 අතර කාලය තුළ රබර් නිෂ්පාදනයෙන් අපේක්ෂිත සමුච්චිත ආදායම රු.මි.6,500කි. (රබර් කිලෝ 1ක් රු.200/-) කෙසේ වෙතත් රබර් මිලෙහි දැනට පවතින මිල ඉහළ යාම එසේම පැවතුනහොත් ලබාගත හැකි ආදායම තවදුරටත් ඉහළ යා හැක.

- පානීය ජල ළිං ව්‍යාපෘති 18ක් නිමකර ජනතා අයිතියට පත් කර ඇත. ඒ සඳහා වැය කළ මුළු මුදල රු.මි 3.37කි. මෙම පානීය ජල ළිං ව්‍යාපෘති මගින් ප්‍රතිලාභීන් 416ක් පමණ ප්‍රතිලාභ ලබයි.
- ප්‍රාදේශීය ලේකම් කොට්ඨාශ 08 ක මාර්ග 106 ක කි.මී 102ක් රු. මි. 120ක් වැයකර ප්‍රතිසංස්කරණ කටයුතු නිම කර ඇත. යටිතල පහසුකම් සංවර්ධනයෙන් රබර් ඉඩම් හෙක්ටයාර 2,846.96 ක ප්‍රතිලාභ ලැබුවත් සංඛ්‍යාව 8,834කි. 2016 වර්ෂයේ දී පමණක් මාර්ග 12 ක කි.මී. 12.36 ප්‍රතිසංස්කරණය කර ඇති අතර, ඒ සඳහා වැය වී ඇති මුදල රු.මි. 22.2 කි.
- බිම් මල් වගාව සඳහා ප්‍රතිලාභීන්ට ගැලපුම් ප්‍රදාන බෙදා දී ඇති අතර සතියකට ග්‍රෑම් 200ක් වූ බිම් මල් පැකට් 300ක් පමණ නිපදවන අතර, එමගින් සතියකට එක් නිෂ්පාදකයෙකුට රු.12,000 ක පමණ ආදායමක් ලබා ගැනීමට හැකියාව ලැබී ඇත.
- ව්‍යාපෘතිය මගින් ගුණාත්මක බවින් වැඩි දෙමුහුන් කිරිගවයින් 41ක් වසර තුළ බෙදා දෙන ලදී. බෙදාහරින ලද කිරි ගවයින්ගේ සමුච්චිත අගය 396කි. මෙම කිරිගවයකුගෙන් දිනකට කිරි ලීටර් 12ක් පමණ නිෂ්පාදනය කරයි.
- කිරි එකතු කිරීමේ මධ්‍යස්ථාන 6ක් බුක්තල, බඩල්කුඹුර, වැල්ලවාය, මොණරාගල, මඩුල්ල සහ මැදගම ප්‍රදේශවල පිහිටුවා ඇති අතර, ලියාපදිංචි ගොවීන් 244කගේ කිරි දෙනුන් 373 න් (පැටව් ලැබීමට සිටින කිරිදෙනුන් 155 ක්ද ඇතුළත්ව) දිනකට කිරි ලීටර් 788 ක් ලබයි.
- කුඩා රබර් සැකසුම් මධ්‍යස්ථාන 31ක් නිමකර RSS රබර් ෂීට් නිෂ්පාදන කටයුතු ආරම්භ කර ඇත. වසර අවසන් වන විට රබර් සැකසුම් මධ්‍යස්ථාන ඉදිකිරීම් සඳහා වැය කළ මුදල රු.මි.31.61කි.
- රබර් සංසද සාමාජිකයින් සඳහා කිරි කැපීමේ සිට රබර් සැකසීම දක්වා අවශ්‍ය පුහුණුව රබර් පර්යේෂණ ආයතනයේ අනුග්‍රහයෙන් ලබාදෙන ලදී. මේ යටතේ ප්‍රධාන වැඩසටහන් 88 කදී ප්‍රතිලාභීන් 3114 කට රු. මි. 5.431ක් වැයකර පුහුණුව ලබා දී ඇත.
- වසර අවසාන වන විට ප්‍රතිලාභීන් 2,355ක් සඳහා ණය ආධාර ලබා දී ඇත. වැඩසටහන ක්‍රියාත්මක වූ මුළු කාලය තුළ ලබාදී ඇති මුළු ණය ආධාරවල මූල්‍ය වටිනාකම රු.මි.310.38කි.



**කටුපොල් වගාව**



කටුපොල් වගාව හෙක්ටයාර් 20,000 දක්වා ව්‍යාප්ත කිරීම පිණිස ආර්ථික කළමනාකරණය පිළිබඳ අමාත්‍ය මණ්ඩල කමිටුවේ අනුමැතිය ලබා ගන්නා ලදී. ඒ අනුව 2016 වර්ෂයේදී ප්‍රාදේශීය වැවිලි සමාගම් 14කට බීජ 916,352 ක් ගෙන්වීම සඳහා අනුමැතිය ලබා දී තිබේ. තවද 2009 වසරේ අමාත්‍ය මණ්ඩලය ගනු ලැබූ තීරණය පරිදි ඔයිල් ෆාම් බීජ ආනයනය කිරීමේදී තීරු බදු සහන සලසා දීම සඳහා නිර්දේශ ලබා දීම සිදු කරනු ලබයි. 2016 වසරේ බීජ 384,930 ක් ගෙන්වීමට තීරු බදු සහන සඳහා නිර්දේශ ලබා දී ඇත.

**බීජ ආනයනයට නිර්දේශ ලබාදීම**

වර්ෂය	ආනයනයට අවසරය ලබා දුන් බීජ ප්‍රමාණය
2013	51,000
2014	102,000
2015	66,827
2016	384,930

**ෆාම් ඔයිල් නිෂ්පාදනය**

වර්ගය	2016 වසරේ නිෂ්පාදනය (මෙ.ටො)
බොර පාම් තෙල්	18,083
බොර පාම් කර්නල් තෙල්	941
කර්නල් තෙල්	776



**පොල් පුනරුත්ථාපන වැඩසටහන**

2016 අයවැය කතාව මඟින් මෙම ව්‍යාපෘතිය සඳහා රු.මි 250.00 ක ප්‍රතිපාදන වෙන් වූ අතර පොල් වගාකිරීමේ මණ්ඩලය ක්‍රියාත්මක ආයතනය විය. පොල් ඉඩමේ අතුරු වගාවක් සඳහා සහනාධාර ලබාදීමත්, පොල් ඉඩමේ පාංශු සංරක්ෂණය සඳහා ගල් වැටි හෝ සමෝච්ඡ කාණු ඉදිකිරීමට සහනාධාර ලබාදීමත් මෙහිදී සිදුවේ. මෙම ප්‍රතිපාදනවලින් රු.මි. 05ක ප්‍රතිපාදන උතුරු පළාතේ දෙමුහුන් පොල් බීජ අවශ්‍යතා සපුරාලීමට ගෙවනු මට්ටමෙන් දෙමුහුන් බීජ පොල් නිෂ්පාදන ව්‍යාපෘතියට වෙන් කරනු ලැබීය.

**භෞතික ප්‍රගතිය**

වැඩසටහන	ප්‍රතිලාභීන්
පොල් ඉඩමේ පාංශු සංරක්ෂණය සඳහා ගල්වැටි හෝ සමෝච්ඡ කාණු ඉදිකිරීම සඳහා සහනාධාර ලබාදීම	8132
පොල් ඉඩමේ අතුරු වගාවක් ආරම්භ කිරීම සඳහා සහනාධාර ලබාදීම	3698
තෙතමන සංරක්ෂණය සඳහා ලෙලි වලවල් ඉදිකිරීම	3778

**මූල්‍ය ප්‍රගතිය**

අනුමත මුදල (රු.මි)	වියදම (රු.මි)
<b>250.00</b>	145.41

අක් මුදල් ලැබීමේ විචල්‍යතාවය අනුව මූල්‍ය ප්‍රගති ඉලක්කයට යෑමට බාධා ඇතිවිය.

**ජාතික ආහාර නිෂ්පාදන වැඩසටහන**

ජනාධිපති කාර්යාලය මඟින් ක්‍රියාත්මක ජාතික ආහාර නිෂ්පාදන වැඩසටහනට සමගාමීව මෙම අමාත්‍යාංශය යටතේ පොල් ක්ෂේත්‍රය තුළින් ජාතික ආහාර නිෂ්පාදනය සඳහා දායකත්වය ලබාදීමට පොල් වගාව ඵලදායී ලෙස ක්‍රියාත්මක කිරීම පිළිබඳවත්, උපරිම අස්වැන්නක් ලබා ගැනීමත්, වගාකරුවන්ගේ ආදායම ඉහළ නැංවීමට හැකි ආකාරය පෙන්වුම් කිරීමට "ආදර්ශ පොල් වගා වැඩසටහන" ක්‍රියාත්මක කරනු ලැබීය. මේ යටතේ නිසි ලෙස පොල් වලවල් සැකසීම, වැට ගැසීම,

අතුරු හෝග වගාව, පාංශු සංරක්ෂණය, පොහොර යෙදීම, ජල සම්පාදනය, සත්ත්ව පාලනය, රෝග පලිබෝධ මර්දනය වැනි කරුණු ආදර්ශ වගාව තුළ ඉටු කරනු ලැබීය.

**ප්‍රගතිය**

භෞතික	මූල්‍ය (රු.මි)	
	අනුමත මුදල	වියදම
වගාකරුවන් 51 (අක්කර 74.5)	28.00	28.00

**කඩඉම් සිතියම් සකස් කිරීමේ වැඩසටහන**

ප්‍රාදේශීය වැවිලි සමාගම්හි කඩඉම් සිතියම් සකස් කිරීමේ වැඩසටහන මිනින්දෝරු දෙපාර්තමේන්තුව, ඉඩම් ප්‍රතිසංස්කරණ කොමිෂන් සභාවේ සහාය ඇතිව ක්‍රියාත්මක කරනු ලැබීය.

**භෞතික ප්‍රගතිය**

එක් වතු සමාගමක එක් වත්තක සිතියම් 04ක් ලැබී ඇත. වතු සමාගම් 04ක වතු 04ක හෙක්ටයාර 2112 ක සිතියම් ලැබීමට නියමිතය. එක් වතු සමාගමක හෙක්ටයාර් 390ක සිතියම් සැකසීම සිදුවෙමින් පවතී.

**මූල්‍ය ප්‍රගතිය**

අනුමත මුදල (රු.මි)	වියදම (රු.මි)
5.0	1.54

**තේ ගසේ කඳ විදින ගුල්ලාගේ හානිය පාලනයට ජීව විද්‍යාත්මක ප්‍රවේශයක් සංවර්ධනය කිරීමේ වැඩසටහන**

වර්ෂ 2016 – 2018 ක්‍රියාත්මක මෙම වැඩසටහනේ ක්‍රියාත්මක ආයතනය ලෙස ශ්‍රී ලංකා තේ පර්යේෂණ ආයතනය කටයුතු කරයි. තේ වගාවට තර්ජනයක්ව ඇති කඳ විදින ගුල්ලා ජීව විද්‍යාත්මකව පාලනය කිරීම සඳහා වන පර්යේෂණ මෙහිදී සිදුවේ.

**භෞතික ප්‍රගතිය**

ආදර්ශක රැස්කිරීම හා විශ්ලේෂණය කිරීම සිදුවෙමින් පවතී.

රසායන ද්‍රව්‍ය මිශ්‍ර කිරීමට HCLP යන්ත්‍රයක් මිලදී ගෙන ඇත. එසේම ආදර්ශන රැස්කිරීම හා විශ්ලේෂණය සඳහා වන උපකරණ ද මිලදීගෙන ඇත.

**මූල්‍ය ප්‍රගතිය**

අනුමත මුදල (රු.මි)	වියදම (රු.මි)
<b>16.08</b>	<b>16.05</b>

**වැවිලි කළමනාකරණ අධීක්ෂණ වැඩසටහන**

ප්‍රාදේශීය වැවිලි සමාගම් අධීක්ෂණ කටයුතු පුළුල් කිරීම සඳහා අමාත්‍යාංශය තුළ ක්‍රියාත්මක වැවිලි කළමනාකරණ අධීක්ෂණ අංශය ශක්තිමත් කිරීම මෙහිදී සිදුවේ. 2016 වර්ෂය සඳහා වෙන් වූ ප්‍රතිපාදනයන්ට අමතරව අතිරේක රු.මි 03ක ප්‍රතිපාදන අනුමත කර ඇත.

**භෞතික ප්‍රගතිය**

පුහුණු වැඩසටහන් 03ක් පවත්වා නිලධාරීන් 109ක් පුහුණු කර ඇත. තලවකුලේ වැවිලි සමාගමට අයත් වතු 17ක පුහුණු වැඩසටහන් මාලාවක් නියමු ව්‍යාපෘතියක් ලෙස ආරම්භ කර ඇත. වැවිලි කළමනාකරණ අධීක්ෂණ අංශය සඳහා අවශ්‍ය උපකරණ සපයා ගැනීම සිදුකර ඇත.

මූල්‍ය ප්‍රගතිය

සංශෝධිත අනුමත මුදල (රු.මි)	වියදම (රු.මි)
9.00	9.00

කුඩා තේ ඉඩම්හි පාංශු හා ජල සංරක්ෂණ ඵලදායීතා සංවර්ධන වැඩසටහන

පසුගිය වර්ෂ 02හි කුඩා තේ වතු සංවර්ධන අධිකාරිය ක්‍රියාත්මක ආයතනය ලෙස කටයුතු කරනු ලැබුවත් 2016 වර්ෂයේදී සෘජුවම අමාත්‍යාංශයේ මෙහෙයවීමෙන් මෙම වැඩසටහන ක්‍රියාත්මක අතර අනුමත ප්‍රතිපාදන සීමාව තුළ කුඩා තේ වතුහිමියන්ගේ සංඛ්‍යාව සලකා බලා ගාල්ල හා මාතර දිස්ත්‍රික්ක දෙකෙහි පමණක් මෙම වැඩසටහන ක්‍රියාත්මක විය. හෙක්. 01ට අඩු ඉඩම් හිමියෙකු පාංශු සංරක්ෂණයට අදාළ ක්‍රියාකාරකම් තම ඉඩම තුළ සිදුකර තිබුණේ නම් රු. 5000/- ක දීමනාවක් ලබාදෙනු ලැබීය.

ප්‍රගතිය

දිස්ත්‍රික්කය	ප්‍රතිලාභීන් සංඛ්‍යාව
ගාල්ල	16,977
මාතර	14,726
එකතුව	31,703

මූල්‍ය ප්‍රගතිය

භාණ්ඩාගාරයෙන් අක් මුදල් නිදහස් කිරීමේ ස්වභාවය අනුව ක්ෂේත්‍රයේ ක්‍රියාත්මක වැඩසටහන වසරේ අවසන් භාගයේදී සීමා කිරීමට සිදුවිය.

අනුමත මුදල (රු.මි)	වියදම (රු.මි)
200.00	160.23

**වැලිගම් පොල් කොළ මැලවීමේ හා කුණුවීමේ රෝග මර්දන වැඩසටහන**

දකුණු පළාතේ පැතිරී ඇති මාරාන්තික පොල් කොළ මැලවීමේ හා කුණුවීමේ රෝගය මර්දනය කිරීම වර්ෂ 2011 සිට වෙනම කිරීම තුළ මේ වන විට රෝගී කලාපයන් පිටතට රෝගය ව්‍යාප්ත වීම සාර්ථක ලෙස පාලනය කර ඇත. එමෙන්ම රෝගී කලාපය තුළදී රෝගය පැතිරීම සාර්ථකව කළමනාකරණය කර ඇති අතර හමුවන රෝගී ගස් ප්‍රමාණය ද ක්‍රමයෙන් අඩුවී ඇත.

හඳුනා ගන්නා සලකුණු කරන ලද රෝගී ගස් ඉඩම් හිමියන් විසින් ඉවත් කරන අතර නිරවුල් නොවූ ඉඩම්වල හඳුනා ගන්නා රෝගී ගස් හා ඉඩම් හිමියන් ඉවත් නොකරන සලකුණු කර ඇති රෝගී ගස් එන්නත් කිරීම මගින් විනාශ කරනු ලබයි. 2016 වර්ෂය තුළදී,

- රෝගී ගස් සලකුණු කිරීම් - 7,943
- රෝගී ගස් ඉවත් කිරීම් - 11,716 (පෙර වර්ෂයේ සලකුණු කළ ගස් සමඟ)

රෝගය හා රෝග පාලනය පිළිබඳව ඉඩම් හිමියන් හා ග්‍රාමීය නිලධාරීන්ව දැනුවත් කිරීමට රැස්වීම් පැවැත්වීම මෙන්ම පත්‍රිකා පෝස්ටර් මගින් දැනුවත් කිරීමේ ක්‍රමවේදය ක්‍රියාත්මක කර ඇත.

- පැවැත්වූ රැස්වීම් සංඛ්‍යාව - 82

රෝගී පොල් ගස් ඉවත් කළ ඉඩම් හිමියන්ගේ ජීවන මට්ටම උසස් කිරීම වෙනුවෙන් අතුරු හෝග බෙදාදීම ද සිදුකර ඇත.

- කුරුඳු පැළ - 41,485
- අන්තෘසි පැළ - 200,000
- ගම්මිරිස් පැළ - 43,000
- D x T පොල් පැළ - 11,462

රෝග ව්‍යාප්තිය, රෝගී ප්‍රදේශයේ පස් සංඝටක හා රෝගයට ඔරොත්තු දෙන පොල් ප්‍රභේද පිළිබඳව පොල් පර්යේෂණ ආයතනය විසින් අඛණ්ඩව ක්‍රියාත්මක පර්යේෂණ සාර්ථක වී ඇති අතර මෙම රෝගයට ඔරොත්තු දෙන ප්‍රතිරෝධී පොල් පැළ නිෂ්පාදනය කිරීමේ බීජ උයනක් ආරම්භ කිරීමට පොල් වගාකිරීමේ මණ්ඩලය සතු වැලිගම් පොල් තවාන පොල් පර්යේෂණ ආයතනයට පවරා රෝග ප්‍රතිරෝධී පොල් පැළ නිෂ්පාදනයට කටයුතු සූදානම් කර ඇත.

පොල් වගාකිරීමේ මණ්ඩලය හා පොල් පර්යේෂණ ආයතනය ක්‍රියාත්මක ආයතන වේ.

**මූල්‍ය ප්‍රගතිය**

<b>සංශෝධිත අනුමත මුදල (රු.මි)</b>	<b>වියදම (රු.මි)</b>
<b>67.00</b>	<b>52.81</b>

රෝගී ගස් හමුවීම පහළ යාම නිසා සහ රෝග ප්‍රතිරෝධී බීජ පොල් උයනෙහි ඉඩම් සපයා ගැනීමේ කටයුතු ප්‍රමාදවීම මත ඒ සඳහා වෙන් කළ ප්‍රතිපාදන ඉතිරි විය.

**පොහොර සහනාධාර වැඩසටහන**

තේ, පොල් හා රබර් වගාව සඳහා පොහොර යෙදීමට මූල්‍ය සහනාධාර ලබාදීම 2016 වර්ෂයේදී පහත නිර්ණායක මත ආරම්භ විය.

හෝගය	ප්‍රතිපාදන ලබාදීමේ නිර්ණායක	ප්‍රතිලාභය (රු.)
තේ	හෙක්ටයාර් 01ට අඬු ගොවීන්ට	15,000
රබර්	හෙක්ටයාර් 02 දක්වා ගොවීන්ට අක්කර 01 දක්වා	5,000
පොල්	හෙක්ටයාර් 02 දක්වා ගොවීන්ට අක්කර 01 දක්වා	9,000

**ප්‍රගතිය**

හෝගය	භෞතික ප්‍රගතිය (ප්‍රතිලාභීන්)	මූල්‍ය ප්‍රගතිය (රු.මි)
තේ	207,170	1273.25
රබර්	38,472	91.10
පොල්	72,384	495.00

**උක් තවාන් සංවර්ධන වැඩසටහන**

උක් පර්යේෂණ ආයතනය ක්‍රියාත්මක ආයතනය ලෙස කටයුතු කරන මෙම වැඩසටහන තුළින් පවතින පාංශු තත්ත්වයට සුදුසු වන ඉහළ තත්ත්වයේ උක් ප්‍රභේද පැළ නිෂ්පාදනය අපේක්ෂා කරයි. කන්තලේ හා කිලිනොච්චි ප්‍රදේශවල තවාන් ස්ථාපනය කර ඇත.

**භෞතික ප්‍රගතිය**

- කන්තලේ උක් තවාන - හෙක්. 35ක තවානක් ස්ථාපිත කර නඩත්තු කරමින් පවතී. ගොඩනැගිලි අලුත්වැඩියා කටයුතු අවසන් කර ඇත. වීදුලි වැට හා ජල වීදුලි පහසුකම් සැපයීම සම්පූර්ණ කර ඇත.
- කිලිනොච්චි උක් තවාන - හෙක්. 04ක තවානක් ස්ථාපිත නර නඩත්තු කරමින් පවතී. අවශ්‍ය ඉදිකිරීම හා වීදුලි වැට සම්පූර්ණ කර ඇත. ජල සැපයුම් ක්‍රියාවලිය සම්පූර්ණ කර ඇත.



**මූල්‍ය ප්‍රගතිය**

තවන	අනුමත මුදල (රු.මි)	වියදම (රු.මි)
කන්තලේ	9.61	9.61
කිලිනොච්චි	2.39	2.39
එකතුව	12.00	12.00

**තේ, රබර් හා පොල් පර්යේෂණ ආයතන  
ශක්තිමත් කිරීමේ වැඩසටහන**

2016 අයවැය කතාවෙන් වසර 02ක් සඳහා වෙන් කරන ලද රු.මි 200.00න් රු.මි 90.00ක් ආයතනයකට රු.මි 30.00 බැගින් යන්ත්‍ර උපකරණ අවශ්‍යතා මිලදී ගෙන ආයතනයන්හි රසායනාගාර පහසුකම් ඉහළ නැංවීම සඳහා 2016 වර්ෂය වෙනුවෙන් වෙන්කරන ලදී.

**ප්‍රගතිය**

ආයතනය	භෞතික ප්‍රගතිය	මූල්‍ය ප්‍රගතිය (රු.මි)
පොල් පර්යේෂණ ආයතනය	යන්ත්‍ර උපකරණ 30 ක්	30.00
තේ පර්යේෂණ ආයතනය	යන්ත්‍ර උපකරණ 27 ක්	30.00
රබර් පර්යේෂණ ආයතනය	යන්ත්‍ර උපකරණ 11 ක් හා යන්ත්‍ර ස්ථාපනය කර ක්ෂේත්‍ර හුවමාරු මධ්‍යස්ථානයක් ස්ථාපනය කර ඇත.	30.00

**උක් පර්යේෂණ ආයතනය  
ශක්තිමත් කිරීමේ වැඩසටහන**

2016 අයවැය කතාවෙන් රු.මි 50.00ක් වෙන් වුණි. ආයතනයේ රසායනාගාර පහසුකම් ඉහළ නැංවීමට කටයුතු කර ඇත.

**ප්‍රගතිය**

භෞතික ප්‍රගතිය	මූල්‍ය ප්‍රගතිය (රු.මි)
යන්ත්‍ර උපකරණ 87ක් හා ඒ සඳහා වන රසායනාගාර ද්‍රව්‍ය සපයාගෙන ඇත.	50.00

**ශ්‍රී ලංකාවේ පාරම්පරික නොවන ප්‍රදේශයන්හි රබර් වගාවට අදාළ රෝග හා පළිබෝධ හඳුනාගැනීම පිණිස ඵලදායී කළමනාකරණ ක්‍රම වැඩිදියුණු කිරීමේ ව්‍යාපෘතිය**

සාම්ප්‍රදායික නොවන ප්‍රදේශයන්හි රබර් වගාවේ ආර්ථිකමය වටිනාකම වැඩිදියුණු කිරීමට බාධාවන රෝග කාරක මර්දනය කිරීම සඳහා වන දියුණු කළමනාකරණ උපාය මාර්ග හඳුන්වාදීම මඟින් රබර් වගාවේ ඵලදායීතා මට්ටම වැඩිදියුණු කිරීම මෙම ව්‍යාපෘතියේ අරමුණ වේ.

ක්‍රියාත්මක ආයතනය ලෙස රබර් පර්යේෂණ ආයතනය කටයුතු කරයි.

**ප්‍රගතිය**

භෞතික ප්‍රගතිය	මූල්‍ය ප්‍රගතිය	
	වෙන් කළ මුදල (රු.මි)	ප්‍රගතිය (රු.මි)
සාම්පල් ලබාගැනීම හා විශ්ලේෂණය සඳහා ස්ථාන තෝරා ගැනීම 95% කින් අවසන් කර ඇත.	5.00	4.996

තේ ශක්ති අරමුදල ප්‍රතිව්‍යුහගත කිරීම

අමාත්‍ය මණ්ඩල අනුමැතිය පරිදි තේ ශක්ති අරමුදල ප්‍රතිව්‍යුහගත කිරීමේ කටයුතු වර්ෂය තුළ ක්‍රියාත්මක කරනු ලැබීය. ණය හා සේවක හිඟ වැටුප් ගෙවීමට රු.මි 167.87ක් මහා භාණ්ඩාගාරයෙන් ලැබුණි.

- තේ ශක්ති අරමුදල සතු රයිගම්කෝරලේ, දැරණියගල, දෙනියාය සහ ගිලීමලේ යන තේ ශක්ති කර්මාන්තශාලා බාහිර පාර්ශව වෙත මේ වන විට බදු පදනම මත ලබා දී ඇත. පස්සර, කැප්පෙට්පොළ, මහවැලි, මාවරල, කොත්මලේ, වලහන්දුව, ඇල්පිටිය හා බලංගොඩ තේ ශක්ති කර්මාන්තශාලා, අක්කර 100කින් යුත් මාවරල පිහිටි තේ වත්ත සහ භොරණ අරමනාගොල්ල පිහිටි පොහොර සංකීර්ණය බදු පදනම මත බාහිර පාර්ශවයන් වෙත ලබා දීමේ කටයුතු සිදු කරමින් පවතී.
- තේ ශක්ති රක්ෂණ ව්‍යාපෘතිය පවත්වාගෙන යෑමේ වගකීම කුඩා තේ වතු සංවර්ධන අධිකාරිය වෙත පවරා ඇත.
- තේ ශක්ති අරමුදලේ ප්‍රධාන කාර්යාලයේ ස්ථීර කාර්ය මණ්ඩලයට අයත් සේවකයින්ගේ කාර්ය සාධනය සහ සුදුසුකම් පරීක්ෂා කර බලා අමාත්‍යාංශය යටතේ පවතින වෙනත් ආයතනවලට අනුයුක්ත කිරීමට කටයුතු කර ඇත.
- මහා භාණ්ඩාගාරය වෙතින් ලද රු.මි. 167.87 ක මුදලින් ගෙවීමට නියමිතව තිබූ ණය සහ සේවක හිඟ වැටුප්, විවිධ ආයතන හා දළ හිමියන් වෙත ගෙවීමට නියමිතව තිබූ හිඟ මුදල් ගෙවීමේ කටයුතු සිදුකර ඇත.
- කම්හල් කාර්ය මණ්ඩලය සහ ආයතන වෙත අනුයුක්ත නොකළ ප්‍රධාන කාර්යාලයේ කාර්ය මණ්ඩලයේ සේවය, අනිවාර්ය වන්දි ක්‍රමයකට යටත්ව 2016.12.31 දිනෙන් අවසන් කර ඇත.

මානව සම්පත් කළමනාකරණය

කාර්ය මණ්ඩල කටයුතු

වැවිලි කර්මාන්ත අමාත්‍යාංශය සහ ඒ යටතට ගැනෙන ආයතනවල පරිපාලන සහ ආයතනික කාර්යන් සිදුකිරීම සහ සම්බන්ධීකරණය කිරීම පාලන අංශය මගින් මූලිකවම සිදු කරනු ලබයි. අමාත්‍යාංශ කාර්ය මණ්ඩලය අනුමත කර ගැනීම සහ පවත්වාගෙන යාම, කාර්යාල ක්‍රම අනුගමනය කරමින් කාර්යාල කටයුතු පවත්වාගෙන යාම, අමාත්‍යාංශය යටතේ පවතින ආයතනයන්හි කටයුතු සම්බන්ධීකරණය, කාර්යක්ෂම හා ඵලදායී අයුරින් ඵදිනෙදා කාර්යන් විධිමත්ව ඉටු කිරීමට මහ පෙත්වීම මෙන්ම අමාත්‍යාංශයේ සියලුම ආයතනික සහ අභ්‍යන්තර පරිපාලන කටයුතු පාලන අංශය මගින් සිදු කරනු ලබයි.

විශේෂ රැස්වීම් පැවැත්වීම

- මාණ්ඩලික නිලධාරී රැස්වීම්
- අමාත්‍යාංශ කාර්ය මණ්ඩලයේ සියලුම නිලධාරීන් වෙනුවෙන් පවත්වන රැස්වීම්
- විශේෂ අවස්ථාවන්හිදී කැඳවන හදිසි රැස්වීම්

කාර්ය මණ්ඩලය - 2016.12.31 දිනට

අනු අංකය	තනතුර	සේවය	ශ්‍රේණිය	අනුමත තනතුරු සංඛ්‍යාව	සේවයේ සිටි සංඛ්‍යාව දිනට	පුරප්පාඩු තනතුරු සංඛ්‍යාව
01	ලේකම්	ශ්‍රී.ලං.ප.සේ	විශේෂ	01	01	-
02	අතිරේක ලේකම්	ශ්‍රී.ලං.ප.සේ	විශේෂ	03	03	-
03	ජ්‍යෙෂ්ඨ සහකාර ලේකම්	ශ්‍රී.ලං.ප.සේ	I	01	01	-
04	අධ්‍යක්ෂ	ශ්‍රී.ලං.ප.සේ	I	04	04	-
05	අධ්‍යක්ෂ	ශ්‍රී.ලං.ක්‍ර.ස.සේ	I	01	01	-
06	ප්‍රධාන ගණකාධිකාරී	ශ්‍රී.ලං.ග.සේ	I	01	01	-
07	ප්‍රධාන අභ්‍යන්තර විගණක	ශ්‍රී.ලං.ග.සේ	I	01	01	-
08	නියෝජ්‍ය අධ්‍යක්ෂ/සහකාර අධ්‍යක්ෂ	ශ්‍රී.ලං.ප.සේ	III/II	04	02	02

09	නියෝජ්‍ය අධ්‍යක්ෂ/ සහකාර අධ්‍යක්ෂ	ශ්‍රී.ලං.ක්‍ර.ස.සේ	III/II	03	03	-
10	සහකාර ලේකම්	ශ්‍රී.ලං.ප.සේ	III	02	02	-
11	සහකාර අධ්‍යක්ෂ	ශ්‍රී.ලං.ක්‍ර.ස.සේ	අධිසේවක	01	01	-
12	ගණකාධිකාරී	ශ්‍රී.ලං.ග.සේ	III/II	03	02	01
13	අභ්‍යන්තර විගණක	ශ්‍රී.ලං.ග.සේ	III/II	01	-	01
14	සහකාර අධ්‍යක්ෂ/ නියෝජ්‍ය අධ්‍යක්ෂ	දෙපාර්තමේන්තුගත	III	02	02	-
15	නීති නිලධාරී	දෙපාර්තමේන්තුගත	III/II	01	01	-
16	පරිපාලන නිලධාරී	රා.ක.ස.සේ	අධිශ්‍රේණි	01	01	-
17	භාෂා පරිවර්තක	භාෂා පරිවර්තක සේවය	I/II	02	01	01
18	සංඛ්‍යා ලේඛන නිලධාරී	-		01	01	-
19	සංවර්ධන නිලධාරී	සංවර්ධන නිලධාරී සේවය	-	503	433	70
20	වැවිලි අධීක්ෂණ නිලධාරී	ආශ්‍රිත සේවා	-	18	-	18
21	නීති සහකාර	දෙපාර්තමේන්තුගත	-	02	-	02
22	රාජ්‍ය කළමනාකරණ සහකාර	රා.ක.ස.සේ	I/III/II	55	43	12
23	පරිගණක වැඩසටහන් සහකාර	ශ්‍රී ලංකා තොරතුරු තාක්ෂණ	I/III/II	01	-	01
24	පිළිගැනීමේ නිලධාරී	දෙපාර්තමේන්තුගත	-	01	-	-
25	ලේකම්ගේ සම්බන්ධීකරණ ලේකම්	තාවකාලික	-	01	01	-
26	විච්ඡේදක කුමරා ශිල්පී	තාවකාලික	-	01	01	-
27	නිශ්චල ඡායාරූප ශිල්පී	තාවකාලික	-	01	01	-
28	ඡායාරූප සහායක ශිල්පී	තාවකාලික		01	01	-
29	රියදුරු	රියදුරු සේවය		35	30	05
30	කාර්යාල සහායක කාර්ය	කාසේ.සේ.	III/II	30	30	-
එකතුව				682	568	113

කාර්ය මණ්ඩල වෙනස්වීම්

අනු අංකය	සේවය	නව බඳවා ගැනීම්	ස්ථාන මාරුවීම්	විශ්‍රාම ගැනීම්
01	ශ්‍රී ලං.ප.සේ. විශේෂ ශ්‍රේණිය	-	01	-
02	ශ්‍රී ලං.ප.සේ I ශ්‍රේණිය		01	
03	සහකාර අධ්‍යක්ෂ (දෙපාර්තමේන්තුගත)	02	-	-
04	සංවර්ධන නිලධාරී සේවය	-	73	-
05	රාජ්‍ය කළමනාකරණ සහකාර සේවය	-	07	03
06	පිළිගැනීමේ නිලධාරී	-	01	-
07	කාර්යාල සේවක සේවය	-	04	01
08	රියදුරු සේවය	-	07	01

පුහුණු වැඩසටහන්

2016 වර්ෂයේදී දේශීය පුහුණු පාඨමාලා සඳහා සහභාගීත්වය

පාඨමාලාව	ස්ථානය/ ආයතනය	සහභාගී වූ සංඛ්‍යාව
පෞද්ගලික ලිපි ගොනුවක් පවත්වාගෙන යාම	SDFL	2
රාජ්‍ය කළමනාකරණය පිළිබඳ පශ්චාත් උපාධිය	SLIDA	1
<b>WORKSHOP ON CONFLICT MANAGEMENT AND NEGOTIATIONS FOR MANAGERS AND EXECUTIVES</b>	COMFORT INTERNATIONAL	1
<b>BEST PRACTICE IN PLANNING AND MONITORING PROJECT</b>	DISTANCE LEARNING CENTER LTD	1
ආර්ථික සංවර්ධනය පිළිබඳ පශ්චාත් උපාධි ඩිප්ලෝමාව	කොළඹ විශ්ව විද්‍යාලය	1
<b>DIPLOMA IN PUBLIC PROCUREMENT AND CONTRACT ADMINISTRATION</b>	MILODA	1
<b>ADVANCE PAYMENT FOR GOVERNMENT OFFICERS</b>	SDFL	1
කාර්යාල කාර්යය සහායක හා රියදුරන්ගේ වෘත්තීය සංවර්ධන ක්‍රියාවලිය	ජාතික ශ්‍රම අධ්‍යයන ආයතනය	2



කසිසෙන් වැඩමුළුව	ජාතික ඵලදායීතා ලේකම් කාර්යාලය	2
දැනුම් කළමනාකරණය පිළිබඳ වැඩමුළුව	ජාතික ඵලදායීතා ලේකම් කාර්යාලය	4
ප්‍රසම්පාදන ක්‍රියාවලිය	ජාතික ශ්‍රම අධ්‍යයන ආයතනය	2
කුසලතා සංවර්ධන තේව්‍යසික පුහුණු වැඩසටහන	ජාතික වැවිලි කළමණාකරන ආයතනය	105
<b>LEADERSHIP FOR PRODUCTIVITY IMPROVEMENT</b>	ජාතික ඵලදායීතා ලේකම් කාර්යාලය	1
සිංහල භාෂා පාඨමාලාව	රාජ්‍ය භාෂා දෙපාර්තමේන්තුව	1
රියදුරන්ගේ හා කාර්යාල කාර්යය සහායකයින්ගේ ආකල්ප හා කුසලතා සංවර්ධන වැඩසටහන	ජාතික වැවිලි කළමණාකරන ආයතනය	62
ඵලදායීතා ප්‍රවර්ධන පුහුණු වැඩසටහන	ඉදිකිරීම් කර්මාන්ත හා සංවර්ධන අධිකාරිය	190
කණ්ඩායම් ගොඩනැගීමේ පුහුණු වැඩමුළුව	වැවිලි කර්මාන්ත අමාත්‍යාංශය	186
වැවිලි ක්ෂේත්‍රයේ ඵලදායීතාව ඉහළ නැංවීමේ වැඩසටහන	ඌව සංවර්ධන හා කළමනාකරණ පුහුණු ආයතනය	48
<b>BALANCE SCORECARD</b>	ජාතික වැවිලි කළමණාකරන ආයතනය	58
ඵලදායීතා ප්‍රවර්ධන පුහුණු වැඩසටහන	වැවිලි කර්මාන්ත අමාත්‍යාංශය	123
සංවර්ධන නිලධාරී පුහුණු වැඩමුළුව	සණස කැගල්ල	96

**2016 වර්ෂයේදී විදේශීය පුහුණු පාඨමාලා සඳහා සහභාගීත්වය**

පාඨමාලාව	සහභාගී වූ සංඛ්‍යාව	රට	කාලසීමාව
ඉන්දියානු වැවිලි කළමනාකරණ ආයතනය සමඟ සහයෝගීතා ක්‍රියාකාරකම්	03	ඉන්දියාව	2016.01.17සිට 2016.01.20
IPM-2016 (උද්‍යාන විද්‍යාව සඳහා ජාත්‍යන්තර ප්‍රදර්ශනය)	01	ජර්මනිය	2016.01.26සිට 2016.01.29
කෘෂිකර්ම සංවර්ධනය සඳහා වන ජාත්‍යන්තර අරමුදල (IFAD)	01	ඉතාලිය	2016.02.17සිට 2016.02.18

කුඩා වැවිලි ව්‍යවසායකත්ව සංවර්ධන වැඩසටහනෙහි කාර්ය මණ්ඩලයේ වියට්නාම අන්දැකීම ලබාගැනීමේ සංචාරය. වියට්නාමයේ Tuyen quang පළාතේ “Tam Nong සහයෝගීතා ව්‍යාපෘතිය”	04	වියට්නාමය	2016.02.28 සිට 2016.03.06
ස්වභාවික රබර් නිපදවන රටවල සංගමයේ මිල ස්ථායීකරණය පිළිබඳ විද්වත් කණ්ඩායමේ දෙවන රැස්වීම (ANRPC)	01	තායිලන්තය	2016.03.15 සිට 2016.03.17
ජාත්‍යන්තර රබර් අධ්‍යයන කණ්ඩායමේ “නිරසාරත්වය” පිළිබඳ අවධානය	01	සිංගප්පූරුව	2016.05.09 සිට 2016.05.13
ආහාර හා කෘෂිකර්ම සංවිධානයේ තේ පිළිබඳ අන්තර් රාජ්‍ය කණ්ඩායම් සැසිවාරය/ තේ සමුළුව	01	කෙන්යාව	2016.09.23 සිට 2016.09.27
ප්‍රතිපත්ති සැලසුම්කරණය, ක්‍රියාත්මක කිරීම හා ඇගයීම පිළිබඳ ජාත්‍යන්තර වැඩසටහන - ii කණ්ඩායම. මැලේසියානු විවෘත විශ්ව විද්‍යාලය	03	මැලේසියාව	2016.05.03 සිට 2016.05.10
ජාත්‍යන්තර සීනි සංවිධානයේ 49 වැනි සභා රැස්වීම	01	තුර්කිය	2016.05.24 සිට 2016.05.26
‘සිලෝන් තේ’ ප්‍රවර්ධන සංචාරය	01	ඇමෙරිකා එක්සත් ජනපදය	2016.06.23 සිට 2016.06.30
තේ ප්‍රවර්ධන සංචාරය	01	චීනය	2016.08.01 සිට 2016.08.06
ස්වභාවික රබර් නිපදවන රටවල සංගමයේ සැසිවාරය	02	ඉන්දියාව	2016.10.16 සිට 2016.10.24
SIAL Paris 2016	01	ප්‍රංශය	2016.10.16 සිට 2016.10.20
නිරසාර ජෛව ස්කන්ධ බලශක්ති ව්‍යාපෘතියේ ශ්‍රී ලංකා පාර්ශවකරුවන්ගේ කලාපීය අධ්‍යයන සංචාරය	01	චීනය	2016.10.21 සිට 2016.10.31
මැදපෙරදිග ජාත්‍යන්තර පැළ ප්‍රදර්ශනය	01	ඩුබායි	2016.11.13 සිට 2016.11.15



අමාත්‍යාංශයේ කාර්ය මණ්ඩලය වෙනුවෙන් පැවැත්වූ පුහුණු වැඩමුළුවක්

**අභ්‍යන්තර විගණන කටයුතු**

**ඉටු කරන ලද කාර්යයන්**

- අමාත්‍යාංශය හා අමාත්‍යාංශය යටතේ ඇති ආයතනවල කටයුතු සම්බන්ධයෙන් විගණන පරීක්ෂණ හා විශේෂ විමර්ශන සිදුකිරීම

ආයතනය	වාර්තා සංඛ්‍යාව
වැවිලි කර්මාන්ත අමාත්‍යාංශය	02
රබර් පර්යේෂණ ආයතනය	02
පොල් සංවර්ධන අධිකාරිය	01
කුඩා තේ වතු සංවර්ධන අධිකාරිය	01

- අමාත්‍යාංශය යටතේ ඇති ආයතනවල කාර්යසාධනය ඉහළ නැංවීම සඳහා ගතයුතු ක්‍රියාමාර්ග පිළිබඳව සාකච්ඡා කිරීම වෙනුවෙන් ලේකම්තුමාගේ ප්‍රධානත්වයෙන් ආයතන 09ක රැස්වීම් පැවැත්වීම.

01. උක් පර්යේෂණ ආයතනය
02. කුඩා තේ වතු සංවර්ධන අධිකාරිය
03. පොල් සංවර්ධන අධිකාරිය
04. පොල් පර්යේෂණ ආයතනය
05. ජාතික වැවිලි කළමනාකරණ ආයතනය
06. ශ්‍රී ලංකා තේ මණ්ඩලය
07. සී/ස කළබෝවිටියාන තේ කර්මාන්තශාලා සමාගම
08. රබර් සංවර්ධන දෙපාර්තමේන්තුව
09. තුරු සවිය අරමුදල

- අමාත්‍යාංශය යටතේ ඇති ආයතනවල මූල්‍ය හා විගණන යන විෂයන්ට අදාළ කටයුතු සාකච්ඡා කිරීම වෙනුවෙන් විගණන හා කළමනාකරණ කමිටු රැස්වීම් 03ක් පැවැත්වීම.

**විගණන විමසුම් සඳහා පිළිතුරු සැපයීම**

2016 වර්ෂය තුළ අමාත්‍යාංශයේ කටයුතු සම්බන්ධයෙන් ලැබී තිබූ විගණන විමසුම් 14ක් වන අතර ඒ සියල්ලටම වර්ෂය තුළදීම පිළිතුරු යොමු කර ඇත.

**සැලසුම් හා මෙහෙයුම් කටයුතු**

- ව්‍යාපෘති යෝජනා ජාතික ක්‍රම සම්පාදන දෙපාර්තමේන්තුව වෙත යොමු කිරීම
  - තේ, රබර්, පොල් හා උක් ක්ෂේත්‍රයේ සංවර්ධනය හා ඵලදායීතාවය ඉහළ නැවීමට අදාළ ව්‍යාපෘති යෝජනා 29ක් ජාතික ක්‍රම සම්පාදන දෙපාර්තමේන්තුව වෙත යොමු කරන ලද අතර එයින් ව්‍යාපෘති යෝජනා 15කට භාණ්ඩාගාර ප්‍රතිපාදන ලබාගැනීම සඳහා එම දෙපාර්තමේන්තුවේ නිර්දේශය ලැබුණි. එසේම 2015 වර්ෂයේදී ඉදිරිපත් කර නිර්දේශ වූ ව්‍යාපෘති යෝජනා 05ක් යාවත්කාලීන කර ජාතික අයවැය දෙපාර්තමේන්තුව වෙත යොමු කර ප්‍රතිපාදන අනුමත කරගනු ලැබීය.
- වෙන්දේසි මිල ගණන් පිළිබඳ සමාලෝචන වාර්තා සැකසීම
  - තේ,පොල් හා රබර් හි වෙන්දේසි මිල ගණන් ඇතුළත් වාර්තාවක් සතිපතා සකසා ඉදිරිපත් කිරීම
- ප්‍රගති වාර්තා සකසා ඉදිරිපත් කිරීම
  - ජාතික අයවැය දෙපාර්තමේන්තුව විසින් 2016 වර්ෂයේ සිට ක්‍රියාත්මක කිරීම ආරම්භ කළ ශුන්‍ය අයවැය ක්‍රමවේදය තුළ අමාත්‍යාංශය සහ අනුබද්ධ ආයතනයන්ට අදාළව දෙසති ප්‍රගති වාර්තා 03 බැගින්, මාසික ප්‍රගති වාර්තා 04 බැගින් හා කාර්තුමය ප්‍රගති වාර්තා 02 බැගින් සකසා එම දෙපාර්තමේන්තුව වෙත යොමු කිරීම.
  - ප්‍රගති සමාලෝචන රැස්වීම් සඳහා කාර්තුමය හා වාර්ෂික සවිස්තර ප්‍රගති වාර්තා දෘඪ පිටපත් හා පරිගණක ඉදිරිපත් කිරීම් සැකසීම
  - තේ, පොල්, රබර් පොහොර සහනාධාරය ලබාදීමේ ප්‍රගතියට අදාළ සතිපතා ප්‍රගති වාර්තා සකස් කිරීම
  - ජනාධිපති ලේකම් කාර්යාලය හා ව්‍යාපෘති මෙහෙයුම් හා අධීක්ෂණ දෙපාර්තමේන්තුව වෙත කාර්තුමය ප්‍රගති වාර්තා සකසා යොමු කිරීම
  - ශ්‍රී ලංකා මහ බැංකුව වෙත වැවිලි ක්ෂේත්‍රයට අදාළව අර්ධ වාර්ෂිකව ප්‍රගති හා සමාලෝචන වාර්තා සකසා ඉදිරිපත් කිරීම
- අමාත්‍යාංශයීය ප්‍රකාශන සැකසීම
  - වැවිලි ක්ෂේත්‍රයේ දත්ත තොරතුරු අත්පොත - 2014 ප්‍රකාශයට පත්කිරීම සහ 2015 වර්ෂයට අදාළ අත්පොත සකසා මුද්‍රණයට යොමු කිරීම
  - අමාත්‍යාංශයීය කාර්ය සාධන වාර්තාව - 2015
  - අයවැය විවාදය සඳහා වන අමාත්‍යාංශයීය ප්‍රගති වාර්තාව - 2016
- ක්‍රියාත්මක සැලැස්ම සැකසීම
  - අමාත්‍යාංශයීය ක්‍රියාත්මක සැලැස්ම සැකසීම
  - අනුබද්ධ ආයතනයන්හි ක්‍රියාත්මක සැලැස්ම නිරීක්ෂණය හා සමාලෝචනය කිරීම
- විදේශ ආධාර ප්‍රතිපාදන ලබාගැනීමට සකස් කළ විශේෂ වාර්තා
  - තේ, රබර්, පොල් හා උක් පර්යේෂණ ආයතන ශක්තිමත් කිරීමට හා පොල් සංවර්ධන අධිකාරියේ රසායනාගාරයේ තත්ත්වය ඉහළ නැවීමට ලෝක බැංකු ආධාර ලබා

ගැනීම සඳහා අපනයන සංවර්ධන මණ්ඩලය වෙත විශේෂ ව්‍යාපෘති යෝජනාවක් සකසා ඉදිරිපත් කිරීම.

- උතුරු පළාතේ විශේෂ පොල් සංවර්ධන ව්‍යාපෘති සඳහා කෘෂිකාර්මික සංවර්ධනය සඳහා වූ ජාත්‍යන්තර අරමුදලේ ආධාර ලබාගැනීමට ජනාධිපති කාර්යාලය වෙත ව්‍යාපෘති යෝජනාවක් ඉදිරිපත් කිරීම

➤ විශේෂ වාර්තා ඉදිරිපත් කිරීම

- ශ්‍රී ලංකාව හා චීනය අතර බදු නිදහස් වෙළඳ ගිවිසුමට අදාළව ශ්‍රී ලංකාව ආනයනය කරනු ලබන භාණ්ඩ කාණ්ඩ කර එකඟතා ලබාදීමේදී වැවිලි අංශයට අදාළ භාණ්ඩ සමාලෝචනය කර වාණිජ දෙපාර්තමේන්තුව වෙත යොමු කිරීම
- ජනාධිපති පදවි ප්‍රාප්තිය සැමරීම හා ඊට සමගාමීව දූප්පත්කම දුරුකරලීමේ වර්ෂය සඳහා වන වැඩසටහන් සකස්කර ජනාධිපති කාර්යාලය වෙත ඉදිරිපත් කිරීම

➤ රැස්වීම් පැවැත්වීම

- ප්‍රගති සමාලෝචන රැස්වීම් - 04
- ක්‍රියාත්මක සැලැස්ම සැකසීම හා සමාලෝචන රැස්වීම් - 03
- රබර් ප්‍රධාන සැලැස්ම ක්‍රියාත්මක කිරීමේ රැස්වීම් - 04
- ශුන්‍ය අයවැය ක්‍රමවේදය ක්‍රියාත්මක කිරීම සමාලෝචන රැස්වීම් - 04
- වැලිගම පොල් කොළ මැලවීමේ හා කුණුවීමේ රෝග මර්දන වැඩසටහන
  - අමාත්‍යාංශය තුළ රැස්වීම් - 04
  - අමාත්‍යාංශයෙන් පිටත රැස්වීම් - 03
- කුඩා තේ ඉඩම්හි පාංශු සංරක්ෂණ වැඩසටහන
  - අමාත්‍යාංශය තුළ රැස්වීම් - 03
  - අමාත්‍යාංශයෙන් පිටත රැස්වීම් - 03
- කුඩා තේ හා රබර් වතු පුනර්ජීවන ව්‍යාපෘතිය
  - වැඩසටහන් 04
  - රැස්වීම් 12
- කුඩා වැවිලි ව්‍යවසායකත්ව සංවර්ධන වැඩසටහන
  - රැස්වීම් - 06
  - වැඩසටහන් - 02
- ශ්‍රී ලංකා චීන බදු නිදහස් වෙළඳ ගිවිසුමට අදාළ රැස්වීම් - 01

අමාත්‍යාංශීය කාර්යසාධන වාර්තාව පාර්ලිමේන්තුවට ඉදිරිපත් කිරීම

2015 කාර්යසාධන වාර්තාව 2016.06.02 දින අමාත්‍ය මණ්ඩලයට ඉදිරිපත් කරන ලද අතර 2016.08.24 දින පාර්ලිමේන්තුවේ සභාගත කරන ලදී.

**ගිණුම් කටයුතු**

**මූල්‍ය ප්‍රගතිය - 2016.12.31 දිනට**

➤ අමාත්‍යාංශය

වැය ශීර්ෂය	විස්තරය	2016 ප්‍රතිශෝධිත ඇස්තමේන්තුව අනුව අනුමත මුදල		වියදම			
		ප්‍රාග්ධන (රු.මි)	පුනරාවර්තන (රු.මි)	ප්‍රාග්ධන		පුනරාවර්තන	
				මුදල (රු.මි)	වියදම් %	මුදල (රු.මි)	වියදම් %
-1-135 1	අමාත්‍ය කාර්යාලය	55.700	55.90	8.706	15.63	54.266	97.07
-1-135 2	පරිපාලන කටයුතු	12.300	391.736	10.095	82.07	381.027	97.26
-2-135 3	සංවර්ධන වැඩසටහන්	3.600	38.112	1.868	51.88	37.154	97.48
-2-135 3	ව්‍යාපෘති	4690.950*	19.203	3043.25*	64.87*	-	-
-2-135 4	අනුබද්ධ ආයතන	1844.300	2442.206	1697.129	92.02	2232.169	91.39

\* පොහොර සහනාධාරය හා තේ ශක්ති අරමුදල ප්‍රතිව්‍යුහගත කිරීම ද ඇතුළත්ව

➤ අනුබද්ධ ආයතන

ආයතනය	2016 ප්‍රතිශෝධිත ඇස්තමේන්තුව අනුව අනුමත මුදල (රු.මිලි)		වියදම (රු.මි)	
	ප්‍රාග්ධන	පුනරාවර්තන	ප්‍රාග්ධන	පුනරාවර්තන
ශ්‍රී ලංකා තේ මණ්ඩලය	70.00	285.00	70.00	147.50
තේ පර්යේෂණ ආයතනය	85.00	338.00	71.00	338.00
කුඩා තේ වතු සංවර්ධන අධිකාරිය	700.00	339.00	674.250	335.20
රබර් සංවර්ධන දෙපාර්තමේන්තුව	1164.50	314.82	863.78	298.86
රබර් පර්යේෂණ ආයතනය	84.80	363.33	84.80	359.81
තුරුසවිය අරමුදල	7.50	14.00	7.50	16.87



ජාතික වැවිලි කළමනාකරණ ආයතනය	25.00	40.00	32.68	38.96
පොල් වගා කිරීමේ මණ්ඩලය	600.00	420.00	561.290	415.00
පොල් සංවර්ධන අධිකාරිය	110.00	135.00	89.00	124.50
පොල් පර්යේෂණ ආයතනය	100.00	255.00	53.60	206.32
උක් පර්යේෂණ ආයතනය	53.00	250.00	53.00	250.00

**2017 වර්ෂය සඳහා අනුමත ප්‍රතිපාදන**

ආයතනය	ප්‍රාග්ධන (රු.මි)	පුනරාවර්තන (රු.මි)
<b>අමාත්‍යාංශය</b>		
අමාත්‍ය කාර්යාලය	5.00	47.5
පරිපාලන කටයුතු	15.1	478.43
සංවර්ධන වැඩසටහන්	1808.87	-
තේ, රබර් හා පොල් වතු කැබලි කිරීමේ (පාලන) මණ්ඩලය	0.50	2.00
<b>එකතුව</b>	<b>1828.88</b>	<b>525.93</b>
<b>අනුබද්ධ ආයතන</b>		
ශ්‍රී ලංකා තේ මණ්ඩලය	80.00	190.00
රබර් පර්යේෂණ ආයතනය	80.00	404.00
තේ පර්යේෂණ ආයතනය	95.00	340.00
ජාතික වැවිලි කළමනාකරණ ආයතනය	30.00	40.00
කුඩා තේ වතු සංවර්ධන අධිකාරිය	800.00	345.00
තුරුසව්‍ය අරමුදල	7.50	17.45
පොල් පර්යේෂණ ආයතනය	100.0	265.00
පොල් වගාකිරීමේ මණ්ඩලය	750.00	430.00
පොල් සංවර්ධන අධිකාරිය	120.00	140.00
උක් පර්යේෂණ ආයතනය	60.00	255.00
රබර් සංවර්ධන දෙපාර්තමේන්තුව	1018.00	298.65
<b>එකතුව</b>	<b>6798.85</b>	<b>3778.96</b>

විශේෂ ව්‍යාපෘති සඳහා වෙන් වූ ප්‍රතිපාදන

ව්‍යාපෘතිය	2017ට අදාළ ප්‍රතිපාදනය (රු.මි)
කුඩා වැවිලි ව්‍යවසාය සංවර්ධන වැඩසටහන (SPEnDP) - විදේශ ආධාර	70.00
තේ හා රබර් කුඩා වැවිලි පුනර්ජනනය කිරීමේ ව්‍යාපෘතිය (STaRR) - විදේශ ආධාර	1300.00
වැලිගම පොල් කොළ මැලවීමේ රෝග මර්දන වැඩසටහන	30.00
උක් තව්‍යන් ස්ථාපිත කිරීමේ වැඩසටහන	10.00
කප්‍රුක අරමුදල	20.00
වැවිලි කළමනාකරණ අධීක්ෂණ වැඩසටහන	12.00
ජෛව රසායනික ක්‍රමයක් මඟින් තේ කඳ විදින ගුල්ලාගේ හානිය පාලනය කිරීමට ක්‍රම උපායන් දියුණු කිරීම	0.78
තේ රබර් හා පොල්, පර්යේෂණ ආයතන ශක්තිමත් කිරීම	90.00
රබර් ප්‍රධාන සැලැස්ම ක්‍රියාත්මක කිරීමේ වැඩසටහන	10.00
පාරම්පරික නොවන ප්‍රදේශයන්හි රබර් වගාවට අදාළ රෝග හඳුනාගැනීම	4.095
උසස් තත්ත්වයේ රෝපණ ද්‍රව්‍ය හා සංවර්ධිත බීජ කුඩා තේ වතුහිමියන්ට ලබාදීමට හා ගුණනය කිරීම සඳහා යාන්ත්‍රණයක් ස්ථාපිත කිරීම	5.00
තේ පර්යේෂණ ආයතනයේ රසායනාගාර පහසුකම් හා යටිතල පහසුකම් වැඩිදියුණු කිරීම	10.00
දේශගුණික වෙනස්වීම්වලට තේ පැළ ප්‍රතිචාර දැක්වීම පිළිබඳව විමර්ශන කිරීම	14.15
වැඩිවන ආර්ථිකමය වටිනාකමට අනුව ස්වභාවික රබර් හි කාර්යක්ෂමතාවය වැඩිදියුණු කිරීම	3.40
ශාකයේ ලක්ෂණ, පසේ ලක්ෂණ හා අනෙකුත් ක්ෂේත්‍ර නිර්ණායකයන් සලකා රබර් වගාව සඳහා පොහොර නිර්දේශය යාවත්කාලීන කිරීම	4.00
ලෝක වෙළඳපොළේ පවතින තරඟකාරීත්වයට ගැලපෙන ලෙස දේශීයව පවතින තාක්ෂණය උපයෝගී කරගනිමින් ඩාර්ටන් ලිල්ඩ් වත්ත ආදර්ශ රබර් වගාවක් ලෙස සංවර්ධනය කිරීම	5.45
ජාතික වැවිලි කළමනාකරණ ආයතනයේ පහසුකම් විශ්ව විද්‍යාල මට්ටමට වැඩිදියුණු කිරීම	10.00
පොල් පර්යේෂණ ආයතනයේ පොල් සැකසුම් අංශය නවීකරණය කිරීම	10.00
නැවත වගා කිරීමේ ජාතික වැඩසටහන සඳහා උසස් අස්වැන්නක් සහිත පොල් පැළ නිෂ්පාදනය	59.00
පොල් වගාවේ ප්‍රධාන කෘමි හානි සවිස්තරය සිතියම්ගත කිරීම	16.00
උඩරට පළාතේ කුඩා තේ වතු ආශ්‍රිත ග්‍රාමීය ප්‍රවේශ මාර්ග පුනරුත්ථානය	100.00
කුඩා තේ වතු හිමියන්ට අමතර ආදායම් ලබාදීමට තේ පැළ තව්‍යන් ස්ථාපනය හා යටිතල පහසුකම් සංවර්ධනය	100.00

**වැවිලි ක්ෂේත්‍රයේ අභිවෘද්ධිය වෙනුවෙන් 2017 වර්ෂයේදී  
ක්‍රියාත්මක කිරීමට අපේක්ෂිත විශේෂ ක්‍රියාකාරකම්**

- පර්යේෂණ ආයතනයන්හි ව්‍යුහය සමාලෝචනය කර අවශ්‍ය පරිදි ප්‍රතිව්‍යුහගතකරණය කිරීම.
- පොල් වගාකිරීමේ මණ්ඩලය, පොල් පර්යේෂණ ආයතනය හා ජාතික වැවිලි කළමනාකරණ ආයතනය සමඟ ඒකාබද්ධව ජාතික වෘත්තීය සුදුසුකම් (NVQ) පාඨමාලාවක් සකස් කිරීමට පියවර ගැනීම.
- පොල් සංවර්ධන අධිකාරියේ ව්‍යුහය වෙනස් කිරීම සමාලෝචනය කර අවශ්‍ය පරිදි ප්‍රතිව්‍යුහගතකරණය කිරීම.
- වැවිලි කර්මාන්තය පිළිබඳ ජාත්‍යන්තර ප්‍රදර්ශනයක් ශ්‍රී ලංකාවේදී පැවැත්වීම. මේ සඳහා ඉදිරිපත් කරන ලද අමාත්‍ය මණ්ඩල සංදේශයට අමාත්‍ය මණ්ඩල අනුමැතිය ලැබී ඇති අතර මෙම ප්‍රදර්ශනය කොළඹ බණ්ඩාරනායක සම්මන්ත්‍රණ ශාලාවේදී 2017 අගෝස්තු මස 11 සිට 13 දිනයන්හි පැවැත්වීමට නියමිතය.
- පොල් පර්යේෂණ ආයතනය හා NIPM ආයතනය සමඟ ඒකාබද්ධව NVQ පාඨමාලාවක් සකස් කිරීමේ කටයුතු සකස් කිරීම.
- අනුබද්ධ ආයතනයන්හි පනත් ක්ෂේත්‍රයේ අභිවෘද්ධියට හේතුවන පරිදි කාලීනව සංශෝධනය කිරීමේ කාර්යයන් ඉටු කිරීම
- තේ, රබර් හා පොල් කුඩා ව්‍යවසායකයින් සඳහා පොහොර සහනාධාරය ක්‍රියාත්මක කිරීම