

දිස්ත්‍රික් ලේකම් කාර්යාලය - රත්නපුර
මාවட்ட සෙයලකම - இரத்தினபுரி

District Secretariat - Ratnapura

කාර්ය සාධන හා ගිණුම් වාර්තාව
செயற்பாட்டு மற்றும் கணக்கு அறிக்கை
Performance and Accounts Report

2016



ශීර්ෂය
தலைப்பு

Head

278

පටුන

	පිටු අංකය
1. දිස්ත්‍රික් ලේකම් තුමියගේ පණිවුඩය	1-2
2. හැඳින්වීම	
දැක්ම	3
මෙහෙවර	3
ප්‍රධාන කාර්යයන්	3
රත්නපුර දිස්ත්‍රික්කය	4 - 11
සංවිධානාත්මක සටහන	12
අනුමත කාර්යය මණ්ඩලය	13
3. කාර්ය සාධනය 2016	14-15
සාමාන්‍ය පරිපාලනය, සමාජයීය හා ක්‍රියාකාරකම්	16-38
දිස්ත්‍රික් සංවර්ධනය 2016	39-87
රේඛීය අමාත්‍යාංශ හා දෙපාර්තමේන්තු යටතේ වැය විස්තර	88-89
4. අවසාන ගිණුම් 2016	90-97

රත්නපුර දිස්ත්‍රික් ලේකම්/දිසාපති තුමියගේ පණිවුඩය

යහපාලනය තුළින් සමෘද්ධිය කරා



රත්නපුර දිස්ත්‍රික් ලේකම් කාර්යාලයේ 2016 වර්ෂය කාර්ය සාධන හා ගිණුම් වාර්තාව ඉදිරිපත් කරන අවස්ථාවේ ඒ පිළිබඳව සටහනක් තැබීමට ලැබීම ගැන සතුටු වන්නෙමි. සබරගමුව පළාතේ ප්‍රධාන නගරයක් කේන්ද්‍ර කර ගත් රත්නපුර දිස්ත්‍රික්කය භූගෝලීය වශයෙන් හා ආර්ථික, සමාජයීය, සංස්කෘතික හා ඓතිහාසික වශයෙන් සුවිශේෂී ස්ථානයක් හිමිකරගෙන ඇත. හෙක්ටයාර් 327540 ක් වූ භූමි භාගයකට හිමිකම් ඇති රත්නපුර දිස්ත්‍රික්කයේ සිවිල් පරිපාලනයේ මූලස්ථානය වන්නේ දිස්ත්‍රික් ලේකම් කාර්යාලයයි. 2016 වර්ෂයේ ඇස්තමේන්තුගත ජනගහනය 1127000 ක් වන අතර එය සමස්ත ශ්‍රී ලාංකීය ජනගහනයෙන් 5.56% කි. රත්නපුර දිස්ත්‍රික්කය තුළ ජීවත්වන ජනගහනය නාගරික 9.14% ග්‍රාමීය 81.69% හා වතු 9.16% කි.

ප්‍රාදේශීය ලේකම් කාර්යාල 17න් සමන්විත මෙම දිස්ත්‍රික්කය තුළ ජීවත්වන ජනතාව ප්‍රධාන වශයෙන් කෘෂි කර්මාන්තය හා පතල් කර්මාන්තය ජීවන වෘත්තිය කරගෙන සිටී. නාගරික, ග්‍රාමීය හා වතු ආශ්‍රිතව ජීවත්වන සමස්ථ ජනතාවගේ ආර්ථික සමාජයීය හා සංස්කෘතික මෙන්ම ආධ්‍යාත්මික අවශ්‍යතා සපුරාලීමට පියවර ගැනීමත් ඔවුන්ගේ ජීවන ගැටළු වලට විසඳුම් ලබා දී ජීවන තත්ත්වය නංවාලීමට අවශ්‍ය පියවර ගැනීමත් මාගේ ඒකායන අරමුණයි.

2014-2015 වර්ෂයේ ආරම්භ කළ මහජන සේවාවන් ප්‍රායෝගිකව ක්‍රියාවට නංවමින් සෑම ක්ෂේත්‍රයකම ඵලදායී වර්ධනයක් ලබා ගැනීමටත් ඒ තුළින් ජනතාවගේ දරිද්‍රතා මට්ටම අවම කර ජීවන තත්ත්වය නංවා ලීමටත් 2016 වර්ෂයේ දී සමත් වූ බව කිව යුතුය. දිස්ත්‍රික්කයේ ආර්ථික හා සමාජ සංවර්ධනය උදෙසා මානව සම්පත් සැලැස්ම, වැවිලි ප්‍රජා සංවර්ධන සැලැස්ම, දිස්ත්‍රික් ළමා සංවර්ධන සැලැස්ම ආදිය ප්‍රායෝගිකව ක්‍රියාවට නැංවීම 2016 වර්ෂයේ සාර්ථකව සිදු කරන ලදී. දිස්ත්‍රික් සංවර්ධනය උදෙසා රාජ්‍ය ප්‍රතිපත්ති ප්‍රමුඛ කොට ගත් 2014/2015 වසරවල ආරම්භ කරන ලද අවිච්ඡේද ව්‍යාපෘති ක්‍රියාත්මක කිරීම, මාර්ග කාපට් කිරීමේ වැඩසටහන, විමධ්‍යගත අයවැය වැඩසටහන, ග්‍රාමීය යටිතල පහසුකම් සංවර්ධනය කිරීමේ වැඩසටහන පරිසර පුනරුදය ජාතික වැඩසටහන හා පෝෂණ - ප්‍රගති නිරීක්ෂණ බහු ආංශික සැලැස්ම ක්‍රියාවට නැංවීම ආදී වැඩසටහන් සාර්ථකව ක්‍රියාවට නැංවීමට හැකිවිය. එසේම දිස්ත්‍රික්කයේ සියලු ප්‍රාදේශීය

ලේකම් කොට්ඨාස ආවරණය වන පරිදි ජීවනෝපාය සංවර්ධන වැඩසටහන, නිවාස ලොතරැයි වැඩසටහන, දිරියපියස නිවාස වැඩසටහන, මත් හා දුම්වැටි නිවාරණය තුළින් සතුටු පවුල් සංවර්ධන වැඩසටහන, ආදර්ශ ගම්මාන වැඩසටහන, වතු ආශ්‍රිත රැකියා උත්පාදන වැඩසටහන වැනි ජාතික වැඩසටහන් රාශියක් දියත් කිරීමට 2016 වර්ෂය තුළ දී හැකි වීම සතුටට කරුණකි.

විගණකාධිපති විසින් 2016 වර්ෂයේ ඉදිරිපත් කළ විගණන විමසුම් 33 න් 30 ට අදාළ වර්ෂය තුළදීම පිළිතුරු සැපයීම, ප්‍රධාන විගණන නිලධාරියෙකු යටතේ අභ්‍යන්තර විගණන ක්‍රියාවලිය දියත් කිරීම, වසරේ පැවැත්වීමට සැලසුම් කළ විගණන කළමනාකරණ කමිටු රැස්වීම් 4 ම පවත්වා ගැටළු නිරාකරණය කිරීම, වාර්ෂික ගබඩා සමීක්ෂණ නියමිත කාල සටහනට අනුව නිමකර වාර්තා ඉදිරිපත් කිරීම ආදිය මූල්‍ය කළමනාකරණ ක්ෂේත්‍රයේ කැපී පෙනෙන අංගයන් විය. මහජන පැමිණිලි විමර්ශනය කිරීමේ කමිටුව වඩාත් ශක්තිමත් කරමින් 2016 වසරේ ඉදිරිපත් වූ මහජන පැමිණිලි 182 න් 139 ට විසඳුම් ලබා දීමටත් ප්‍රාදේශීය ලේකම් කාර්යාල වලින් වාර්තා ලබා ගැනීමට පැමිණිලි 43 ක් යොමු කිරීමත් තුළින් රාජ්‍ය සේවය කෙරෙහි මහජන අතෘප්තකර භාවය පහ කිරීමට සමත් වූ අතර දිස්ත්‍රික් ලේකම් කාර්යාලයට අයත් ප්‍රාදේශීය ලේකම් කාර්යාල 17 ආවරණය වන පරිදි මාසික ප්‍රගති සමාලෝචන රැස්වීම් පැවැත්වීමත් සියළු අංශ අධීක්ෂණයට ලක් කිරීමෙන් කාර්යාලයේ පැවති අඩුපාඩු මග හරවා කාර්යාල පද්ධතිය විධිමත්ව පවත්වා ගෙන යාමට පියවර ගන්නා ලදී

මේ අනුව සමස්තයක් ලෙස 2016 වසරේදී මහජන සුභ සිද්ධිය උදෙසා ආර්ථික, සමාජයීය හා සංස්කෘතික වශයෙන් ජාතික හා ප්‍රාදේශීය වැඩසටහන් රාශියක් දියත් කළ අතර රජය බලාපොරොත්තු වන සංවර්ධන ඉලක්ක සාක්ෂාත් කර ගැනීමට දායක වීමට හැකිවීම ගැන සතුටට පත්වන්නෙමි. මෙම සියලු සේවාවන් සැලසීම වෙනුවෙන් දායක වූ සියලුම නිලධාරීන් හට මාගේ ස්තූතිය සටහන් කරනු කැමැත්තෙමි.

මාලනී ලොකුපේතාගම
දිස්ත්‍රික් ලේකම්/දිසාපති
රත්නපුර

හැඳින්වීම

දැක්ම

යහපාලනය තුළින් සමෘද්ධිය

මෙහෙවර

ප්‍රාදේශීය ලේකම් කාර්යාල,අනෙකුත් රජයේ ආයතන, පුද්ගලික අංශය හා රාජ්‍ය නොවන අංශයද ක්‍රියාකාරී ලෙස සහභාගී කර ගනිමින් රාජ්‍ය ප්‍රතිපත්ති හා වැඩසටහන් ඵලදායී ලෙස ක්‍රියාත්මක කිරීම තුළින් රත්නපුර දිස්ත්‍රික්කයේ ජනතාවගේ ජීවන තත්ත්වය නංවාලීම

ප්‍රධාන කාර්යයන්

- රජයේ කාර්යයන් සම්බන්ධීකරණය කිරීම
- ගම් මට්ටමින් හා ප්‍රාදේශීය මට්ටමින් නිලධාරීන් හා සංවිධාන මාර්ගයෙන් නීතියෙන් පවරා දී ඇති කාර්යයන් සාධනය කිරීම
- වෙනත් අමාත්‍යාංශ හා දෙපාර්තමේන්තුවල නියෝජිතයෙකු ලෙස කටයුතු කිරීම
- විවිධ ශීර්ෂයන්ට අදාළ ආදායම් එකතු කිරීම
- විමධ්‍යගත අයවැය වැඩසටහන් ක්‍රියාත්මක කිරීම
- පළාත් සභාවලට ඒවායේ කටයුතුවලදී සහාය වීම

රත්නපුර දිස්ත්‍රික්කය

ශ්‍රී ලංකාවේ නිරිත දෙසින් පිහිටි රත්නපුර දිස්ත්‍රික්කයේ පිහිටීම, ඓතිහාසික හා භූගෝලීය වශයෙන් එහි වාසය කරන ජනතාවගේ පැවැත්මට හා ආර්ථික වර්ධනයට බෙහෙවින් බලපා තිබේ. උතුරු අක්ෂාංශ 6 සිට 7 අතරද නැගෙනහිර දේශාංශ 80 සිට 81 අතරද පිහිටි රත්නපුර දිස්ත්‍රික්කය වර්ග ප්‍රමාණයෙන් වර්ග කිලෝ මීටර 3275.4 කි. මෙම දිස්ත්‍රික්කය උතුරින් කෑගල්ල හා නුවරඑළිය දිස්ත්‍රික්කද දකුණින් ගාල්ල මාතර හා හම්බන්තොට දිස්ත්‍රික්කද බටහිරින් කොළඹ හා කළුතර දිස්ත්‍රික්කද නැගෙනහිරින් බදුල්ල හා මොණරාගල දිස්ත්‍රික්ක වලින් මායිම් වී ඇත.

දැනට සොයාගෙන ඇති පුරාවිද්‍යාත්මක සාධක අනුව පැරණිතම මිනිසා එනම් බලංගොඩ මානවයා පිළිබඳ පාෂාණභූත ඇටසැකිළි සොයාගෙන ඇත්තේ රත්නපුර දිස්ත්‍රික්කයේ බටදොඹලෙන හා බෙල්ලන්බැඳි පැලැස්ස වැනි ස්ථාන වලිනි. අනුරාධපුර යුගයේ ඇතැම් ස්ථාන වලින් ලැබුණු බ්‍රාහ්මී අක්ෂර ගණයට වැටෙන අක්ෂරවලින් යුතු සෙල්ලිපි මෙම ප්‍රදේශයෙන් ද සොයාගෙන ඇති අතර ඇඹිළිපිටිය කල්තොට වැනි ප්‍රදේශවලින් ලැබී ඇති අනෙකුත් නටඹුන් වලින්ද රත්නපුර දිස්ත්‍රික්කයේ ඇති ඓතිහාසික වටිනාකම පැහැදිලිවේ. මහනුවර යුගය වන විට රත්නපුර දිස්ත්‍රික්කය කෝරළ 6 ට බෙදී තිබූ බව පෙනේ. ඒවා නම් කුරුවිට, නවදුන්න, අටකලන්, කුකුළු, කඩවත්මැද හා කොලොන්න කෝරළය වේ.

රත්නපුර දිස්ත්‍රික්කයේ කොඩිය කසාවත් මුතු පාට කොඩියකි. සබරගමුවේ පුරාණ කොඩියෙන් සකස්කර ගන්නා ලද මෙහි විසිතුරු රතු දාරයක් ද කසාවත් පසුතලයක් ද ඇත්තේය. කසා වර්ණය සමන්තකුඨාධිපති සමන් දිව්‍ය රාජයාණන්ට කැප කරන ලද වර්ණය වේ.

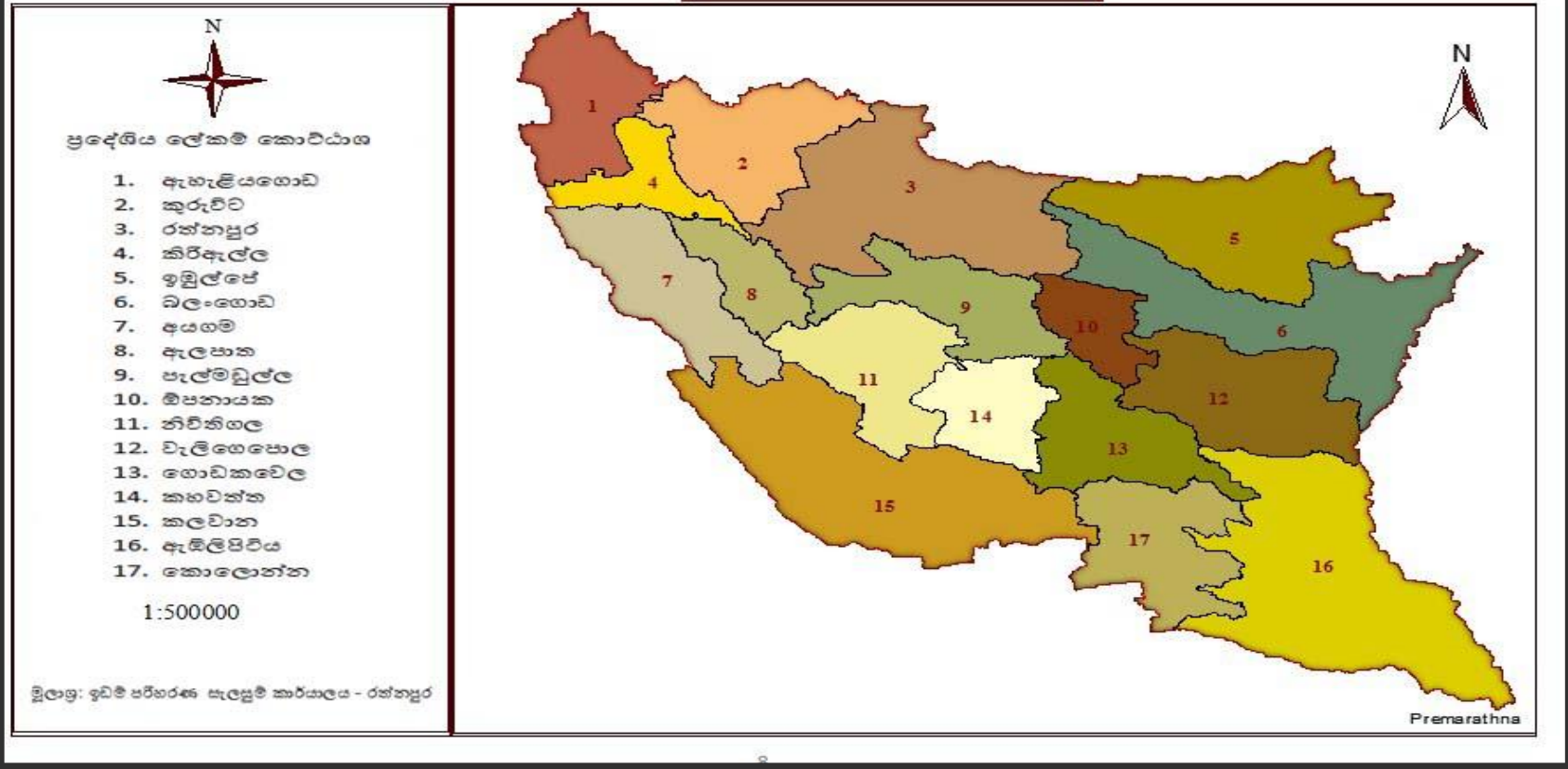
දිස්ත්‍රික්කයේ ඇති ප්‍රධාන පූජණීය ස්ථානය ශ්‍රී පාදස්ථානය වේ. අවුරුද්දේ උළුවස් පොහොය දිනෙන් ඇරඹෙන ශ්‍රී පාද වන්දනා සමය ඊ ලඟ වසරේ වෙසක් පුර පසළොස්වක පොහොය දක්වා පවතී. දිවයිනේ සෑම ප්‍රදේශයකින්ම විශාල පිරිසක් මේම කාලය තුළ වන්දනාව සඳහා මෙම ස්ථානයට පැමිණෙති. රත්නපුර සමන් දේවාලයද එවැනි ඓතිහාසික වටිනාකමක් ඇති තවත් වැදගත් පූජණීය

ස්ථානයකි. පුළු හා අගෝස්තු මාසවලදී පැවැත්වෙන වාර්ෂික පෙරහැර සබරගමුව මහා සංස්කෘතික සංදර්ශනය ලෙස හැදින්විය හැක. මේ හැරුණු විට දෙල්ගමුව රජමහ විහාරය, පොත්ගුල් විහාරය අළුත්නුවර දේවාලය. හා සංඛපාල රජමහ විහාරය වැනි ආගමික අතීත වැදගත් ස්ථාන රාශියක් රත්නපුර දිස්ත්‍රික්කයේ පිහිටා ඇත. භූ විෂමතාවය මුහුදු මට්ටමෙන් මීටර් 88 සිට 2243 දක්වා වෙනස්වන උස් ප්‍රමාණයකින් යුත් මෙම දිස්ත්‍රික්කයේ උතුරු කොටස මධ්‍යම කඳුකරයේ දකුණු වෙදිකාවයි. මෙම දකුණු වෙදිකාවේ පිහිටි සමානුකූල කන්ද උසින් මීටර් 2237.3 කි. සාමාන්‍ය වාර්ෂික උෂ්ණත්වය 27.5 c ක් වන අතර සාමාන්‍ය වාර්ෂික වර්ෂාපතනය මි.මි. 3749.1 කි. ශ්‍රී ලංකාවේ ප්‍රධාන ගංගා දෙකක් වන කළු හා වලවේ ගංගා රත්නපුර දිස්ත්‍රික්කය හරහා ගලා බසී. නිරිතදිග තෙත් කලාපයේ පිහිටා ඇති මෙම දිස්ත්‍රික්කය දේශගුණික ප්‍රශ්න අනුව භෞතික පරිසරයේ බලපෑමෙන් අසාමාන්‍ය ලක්ෂණ දැකිය හැකිය. කොලොන්න ප්‍රදේශයේ බටහිරින් පිහිටි සූරිය කන්ද ප්‍රදේශය සිසිල් දේශගුණයකින් යුක්තවන අතර ඇඹිළිපිටිය, වැලිගෙපොල හා ඉඹුල්පේ ප්‍රදේශ වියලි කලාපීය දේශගුණයක ලක්ෂණ පෙන්වුම් කරයි. දිස්ත්‍රික්කයේ වැඩි කොටසකට නිරිතදිග මෝසම් සුළං මගින් වර්ෂාව ලැබෙන අතර නිරන්තරව ඇද හැලෙන වැසි නිසා කළු ගඟ ගලායාමෙන් ගංවතුර තර්ජන වලට මුහුණ දීම වසරකට කීප වරක් සිදුවේ.

රත්නපුර දිස්ත්‍රික්කයේ සෑම ප්‍රදේශයකම පාහේ වී ගොවිතැන් කරනු ලබන අතර අහස් දියෙන් හා වාරිමාර්ග මගින් වී ගොවිතැන සඳහා ජලය සැපයේ. කල්තොට පනාමුර වැනි මහා වාරිමාර්ග ක්‍රම මගින්ද දිස්ත්‍රික්කය පුරා විහිදී ඇති සුළු වාරිමාර්ග ක්‍රම රාශියක්ද වී ගොවිතැන සඳහා ජලය සපයනු ලැබේ. දිස්ත්‍රික්කයේ බිම් ප්‍රමාණයෙන් 25% ක් පමණ ආර්ථික වැවිලි සඳහා යෙදවී ඇත. අමු තේ දළ මිල ඉහල යාම සමඟ කුඩා වතු හිමියන්ගේ සංඛ්‍යාව ඉහලයාම මෑතකදී දක්නට ලැබෙන විශේෂ ලක්ෂණයකි. දැනට දිවයින පුරා විසිරී සිටින 260,000 ක් පමණ වූ කුඩා තේ වතු හිමියන් අතරින් රත්නපුර දිස්ත්‍රික්කයේ 50,000 කට ආසන්න පිරිසක් හෙක්ටයාර් 18,000 ක් පමණ භූමි ප්‍රදේශයක ව්‍යාප්තව සිටිති. සේවා නියුක්තවිය හැකි පිරිමි සංඛ්‍යාවෙන් 64.8% ක් ද කාන්තාවන්ගෙන් 31.2% ක්

ද විවිධ රැකියාවන්හි නිරතව ඇත. ආර්ථික වශයෙන් වැඩි වටිනාකමක් ඇති මැණික් දිස්ත්‍රික්කයේ වැඩියෙන්ම පැතුරුණු බණිජ වර්ගය වේ. රත්නපුර, ඇහැළියගොඩ නිවිතිගල, කහවත්ත, බළංගොඩ,කුරුවිට හා අයගම ආදී ප්‍රාදේශීය ලේකම් කොට්ඨාසවල මැණික් ගැරීම විශාල වශයෙන් සිදු කෙරේ. මිනිරන් ඉල්ලම් අයගම, කලවාන හා කුරුවිට ප්‍රාදේශීය ලේකම් කොට්ඨාසවල ස්ථාන කිහිපයක දක්නට ඇත. ආර්ථික වශයෙන් ප්‍රයෝජනයට නොගත්තද දැල හා කහවත්ත ඔස්සේ බළංගොඩ දක්වා යපස් ඉල්ලම් ඇත. බළංගොඩ කිරිමැටිතැන්න ප්‍රදේශයේ කැල්සයිඩ් ඉල්ලම් පිහිටා ඇති අතර ඒවා දැනට පිහන් ගඩොල් කර්මාන්තය සඳහා යොදාගෙන ඇත.

දිස්ත්‍රික් පරිපාලන සිතියම



රත්නපුර දිස්ත්‍රික්කයේ භූමි ලක්ෂණ

ගොඩබිම් ප්‍රමාණය	හෙක්ටයාර්	323640
අභ්‍යන්තර ජලාශ	හෙක්ටයාර්	3900
මුළු බිම් ප්‍රමාණය	හෙක්ටයාර්	327540
වගා කළ මුළු බිම් ප්‍රමාණය	හෙක්ටයාර්	244856
වගා නොකළ මුළු බිම් ප්‍රමාණය	හෙක්ටයාර්	6267
වනාන්තර මුළු බිම් ප්‍රමාණය	හෙක්ටයාර්	76417
මුළු භූමි ප්‍රමාණය	හෙක්ටයාර්	327540

දිස්ත්‍රික්කයේ ඉඩම් පරිහරණ රටාව

ඉඩම් ස්වභාවය	භූමි ප්‍රමාණය හෙක්ටයාර්
අස්වැද්දෙන ලද කුඹුරු	
1.වාරි මාර්ග	14818
2.අහස් දිය	7800
තේ	43585
රබර්	40055
පොල්	4624
කුරඳු	1242
වෙනත් වගාවන්	7915
වනාන්තර	
1.ඝන වනාන්තර	66752
2.විවෘත වනාන්තර	11483
3.වගා කරන ලද වනාන්තර	3006
ලඳු,කැලෑ හා හේන	51531
වගුරු හා කඩොලාන කැලෑ	8
ගෙවතු	67186
වැලි හා ගල් පර	1045
මුඩු බිම් හා අත්හරින ලද ඉඩම්	642
වෙනත් (ප්‍රජා භූමි,මාර්ග, සුසාන භූමි)	1943
එකතුව	327540

ජනතා නියෝජනය රත්නපුර දිස්ත්‍රික්කය

නියෝජිත ආයතනය	සාමාජික සංඛ්‍යාව
පාර්ලිමේන්තුව	10
පළාත් සභාව	27
මහ නගරසභාව 1	15
නගරසභා 2	16
ප්‍රාදේශීය සභා 14	198

ප්‍රාදේශීය ලේකම් කාර්යාල	17
ග්‍රාම නිලධාරි වසම්	575
ගම්	1941
ප්‍රාදේශීය පළාත් පාලන ආයතන	
මහ නගර සභා	1
නගර සභා	2
ප්‍රාදේශීය සභා	14

ජන ගහනය

අනු අංකය	ප්‍රාදේශීය ලේකම් කාර්යාලය	මුළු බිම් ප්‍රමාණය හෙක්ටයාර්	ග්‍රාම නිලධාරී වසම් සංඛ්‍යාව	ගම් සංඛ්‍යාව	ජනගහනය
1	රත්නපුර	31850	53	160	124520
2	ඇලපාන	8377	20	68	39210
3	කුරුවිට	18138	39	85	99074
4	ඇහැළියගොඩ	12840	44	96	73378
5	අයගම	15766	21	67	32001
6	පැල්මඩුල්ල	14450	37	111	92675
7	ඕපනායක	7504	20	119	27540
8	ඇඹිලිපිටිය	38264	40	107	139541
9	කොලොන්න	18726	29	123	47601
10	කහවත්ත	10205	29	54	44850
11	නිවිතිගල	7802	24	82	62284
12	ගොඩකවෙල	17125	44	62	79210
13	කලවාන	39689	33	125	53146
14	වැලිගෙපොල	20536	30	138	32093
15	ඉඹිල්පේ	23140	50	252	61609
16	බළංගොඩ	27210	53	259	84486
17	කිරිඇල්ල	7802	17	35	33782
එකතුව		327540	575	1941	1127000

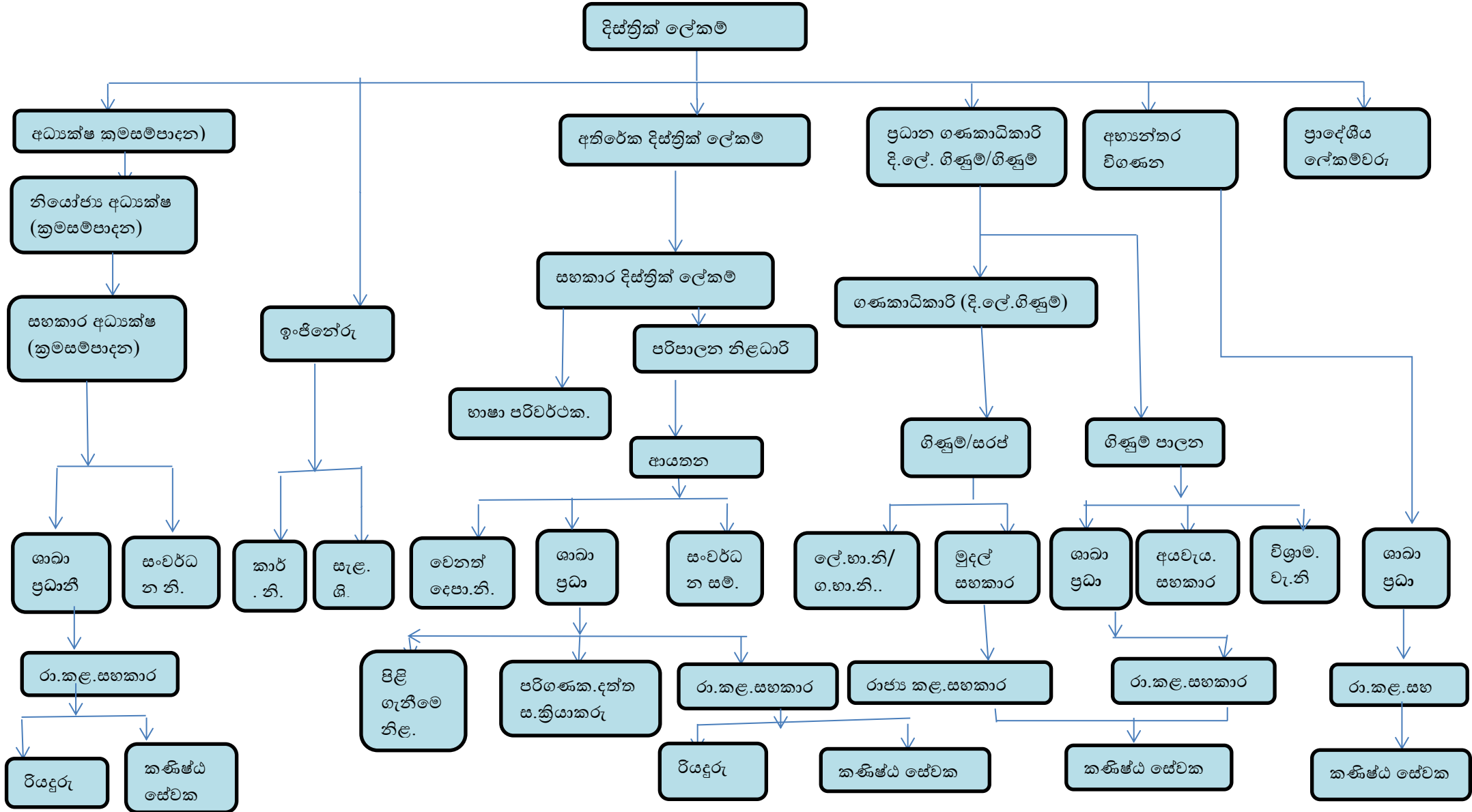
මැතිවරණ කොට්ඨාස අනුව ඡන්ද දායකයින් ගනණ

මැතිවරණ කොට්ඨාසය	ජනගහනය			ඡන්ද දායකයින් සංඛ්‍යාව
	මුළු ගණන	පුරුෂ	ස්ත්‍රී	
ඇහැළියගොඩ	132119	65291	66828	98312
රත්නපුර	170287	84153	86134	123974
පැල්මඩුල්ල	121023	59714	61309	86746
බළංගොඩ	146095	70827	75268	109420
රක්වාන	138847	68400	70443	105704
නිවිතිගල	138913	68896	70017	99067
කලවාන	92578	46266	46312	64520
කොලොන්න	187142	92435	94702	143836
එකතුව	1127000	555982	571018	831579

ගුරු සිසු විස්තර

පාසල් වර්ගය	පාසල් සංඛ්‍යාව	ගුරුවරු සංඛ්‍යාව	ශිෂ්‍ය සංඛ්‍යාව
ජාතික පාසල්	14	1691	36802
අයිඑච් පාසල්	45	2317	43414
අයි සී පාසල්	84	2759	50611
2 ශ්‍රේණිය පාසල්	248	4173	52966
3 ශ්‍රේණිය පාසල්	201	1800	34484
එකතුව	592	12740	218277

සංවිධානාත්මක සටහන



කාර්ය මණ්ඩල විස්තරය

කාර්යය	අනුමත සේවක සංඛ්‍යාව	සත්‍ය සේවක සංඛ්‍යාව	පුරප්පාඩු/අතිරික්ත සංඛ්‍යාව
ජ්‍යෙෂ්ඨ මට්ටම	59	53	06
තෘතීය මට්ටම	41	22	19
ද්විතීය මට්ටම	1205	1156	50
ප්‍රාථමික මට්ටම	179	178	01

කාර්ය සාධනය 2016

රත්නපුර දිස්ත්‍රික්කයේ ප්‍රාදේශීය ලේකම් කාර්යාල, අනෙකුත් රාජ්‍ය ආයතන හා රාජ්‍ය නොවන ආයතන සහභාගිත්වයෙන් දිස්ත්‍රික්කයේ ආර්ථික, සමාජයීය හා සංස්කෘතික සංවර්ධනය උදෙසා වැඩසටහන් රාශියක් දියත් කරන ලදී.

රජයේ මූල්‍ය ක්‍රියාපරිපාටිය වඩාත් නිවැරදිව හා කාර්යක්ෂමව හැසිරවීම උදෙසා මගපෙන්වීමට විගණන කළමනාකරණ කමිටුවක් ස්ථාපිත කරන්නට යෙදුන අතර 2016 වසරේ පැවැත්වීමට සැලසුම් කළ කමිටු රැස්වීම් 04 ම පවත්වන්නට හැකි විය. විගණකාධිපති විසින් 2016 වසරේ ඉදිරිපත් කරන ලද විගණන විමසුම් 33 ක් වූ අතර ඉන් 30 ක් සඳහා (දෙසැම්බර් මස ඉදිරිපත් කළ විගණන විමසුම් 3 හැර) අදාළ වර්ෂය තුළදීම පිළිතුරු සැපයීමට සමත්විය. 2016 වර්ෂයේදී ප්‍රධාන අභ්‍යන්තර විගණන නිලධාරියෙකු යටතේ සාර්ථකව අභ්‍යන්තර විගණන වැඩ සටහන දියත් කරන ලද අතර එමගින් දිස්ත්‍රික්කයේ මූල්‍ය කළමනාකරණය සාර්ථකව පවත්වා ගැනීමට හැකි විය.

දිස්ත්‍රික්කයේ වෙසෙන 1127000 වූ ජනතාවගේ පෞද්ගලික අවශ්‍යතා මෙන්ම, පොදු අවශ්‍යතා උදෙසා රජයේ සැලසුම්ගත ප්‍රතිපත්ති වලට අනුකූලව වැඩසටහන් හා ව්‍යාපෘති ක්‍රියාත්මක කරනු ලැබූ අතර 2017 වසරේ දිළිඳුකම පිටුදැකීමේ රජය සංකල්පයට සමගාමීව සමාජයීය, සංස්කෘතික හා ආර්ථික සංවර්ධනය උදෙසා වැඩසටහන් පෙළ ගැස්සුනි. ඒ අතර සාජයීය හා සංස්කෘතික සංවර්ධනය සාක්ෂාත් කරගැනීමට ආබාධිත පුද්ගලයන් නගා සිටුවීම, ආපදා සහන සේවා සැලසීම, ළමා සංරක්ෂණය හා බෞද්ධ, හින්දු හා මුස්ලිම් යන ආගමික පුණරුදය උදෙසා වැඩසටහන් සංවිධානය කෙරුණි. මහජන පැමිණිලි විමර්ශනය කිරීම් කමිටුව වඩාත් ශක්තිමත් කරමින් 2016 වසරේ ඉදිරිපත් වූ මහජන පැමිණිලි 182 න් 139 ට විසඳුම් ලබා දීමටත් ප්‍රාදේශීය ලේකම් කාර්යාල වලින් වාර්තා ලබා ගැනීමට යොමු කිරීම තුළින් රාජ්‍ය සේවය කෙරෙහි මයජන අතෘප්තකර භාවය පහ කිරීමට සමත් වූ අතර දිස්ත්‍රික් ලේකම් කාර්යාලයට අයත් ප්‍රාදේශීය ලේකම් කාර්යාල 17 ආවරණය වන පරිදි මාසිකව ප්‍රගති සමාලෝචන රැස්වීම් පවත්වා මහජන ගැටළු විසඳීමට මග පෙන්වමින් කාර්යාල පද්ධතිය විධිමත්ව හා

කාර්යක්ෂමව පවත්වා ගැනීමට පියවර ගන්නා ලදී.දිස්ත්‍රික්කයේ ආර්ථික සංවර්ධනය ප්‍රමුඛ කොට ගත් වැඩසටහන් අතර 2014/2015 වසරවල අවිච්ඡේද ව්‍යාපෘති ක්‍රියාවට නැංවීම,මාර්ග කාපටි කිරීමේ වැඩසටහන,විමධ්‍යගත අයවැය වැඩසටහන,ග්‍රාමීය යටිතල පහසුකම් සංවර්ධනය කිරීමේ වැඩසටහන, පරිසර පුනරුද ජාතික වැඩසටහන හා ප්‍රගති නිරීක්ෂණ බහු ආංශික සැලැස්ම ක්‍රියාවට නැංවීම ආදී වැඩසටහන් සාර්ථකව දියත් කිරීමට 2016 වර්ෂය තුළ හැකි විය.දිළිඳුකම පිටු දැකීම උදෙසා දිවිනැගුම වැඩසටහනට අනුව ජීවනෝපාය සංවර්ධන වැඩසටහන,නිවාස ලොතරැයි වැඩසටහන , දිරියපියස නිවාස වැඩසටහන,මත් හා දුම්වැටි නිවාරණය තුළින් සතුටු පවුල් සංවර්ධන වැඩසටහන,ආදර්ශ ගම්මාන වැඩසටහන,වතු ආශ්‍රිත රැකියා උත්පාදන වැඩසටහන වැනි වැඩසටහන් ක්‍රියාත්මක කිරීමට හැකිවිය. දිස්ත්‍රික් ලේකම් කාර්යාල නව ගොඩනැගිලි සංකීර්ණයෙහි දෙවන අදියර සාර්ථකව නිම කිරීමට හැකි වූ බව කිව යුතුය.දිස්ත්‍රික්කය තුළ 2016 වර්ෂයේ දියත් කරන ලද ආර්ථික, සමාජයීය, සංස්කෘතික හා සමාජ සුබසාධන සංවර්ධන වැඩසටහන් හි කාර්ය සාධනය ලඟාකර ගැනීම සැකෙවින් පහත දැක්වේ.

සාමාන්‍ය පරිපාලනය හා සමාජ සේවා හා සංස්කෘතික ක්‍රියාකාරකම්

2016 වර්ෂය තුළ ලබාදුන් ජාතික හැඳුණුම්පත් හා ග්‍රාම නිලධාරී සහතික

ප්‍රාදේශීය ලේකම් කාර්යාලය	ජාතික හැඳුණුම්පත් සංඛ්‍යාව	ග්‍රාම නිලධාරී සහතික සංඛ්‍යාව
රත්නපුර	4319	18300
ඇලපාන	1391	3968
කුරුවිට	2717	15250
ඇහැළියගොඩ	2454	7783
අයගම	909	3785
පැල්මඩුල්ල	2505	12900
ඕපනායක	689	2966
ඇඹිලිපිටිය	4550	14800
කොලොන්න	1147	6400
කහවත්ත	1687	4234
නිවිතිගල	2419	6405
ගොඩකවෙල	2117	1200
කලවාන	1407	2578
වැලිගෙපොල	870	3846
ඉඹුල්පේ	1429	8700
බළංගොඩ	2644	7450
කිරිඇල්ල	1104	3987
එකතුව	34350	124300

උපත් /විවාහ/මරණ ලියාපදිංචි කිරීම්

ප්‍රාදේශීය ලේකම් කාර්යාලය	උපත්		විවාහ		මරණ	
	ලියාපදිංචි කරන ලද උපත් සංඛ්‍යාව	නිකුත් කරන ලද උප්පැන්න සහතික පිටපත් සංඛ්‍යාව	ලියාපදිංචි කරන ලද විවාහ සංඛ්‍යාව	නිකුත් කරන ලද විවාහ සහතික පිටපත් සංඛ්‍යාව	ලියාපදිංචි කරන ලද මරණ සංඛ්‍යාව	නිකුත් කරන ලද මරණ සහතික පිටපත් සංඛ්‍යාව
රත්නපුර	8274	55719	1808	2752	1808	1557
ඇලපාන		2189	348	700	126	184
කුරුවිට	06	2669	927	2005	299	437
ඇහැළියගොඩ	09	5400	538	1418	314	718
අයගම		1209	14	448	09	153
පැල්මඩුල්ල	09	5984	445	1263	339	342
ඕපනායක	01	2554	187	498	86	142
ඇඹිලිපිටිය	146	31079	980	1843	860	814
කොලොන්න	22	5917	416	918	198	209
කහවත්ත	1509	9865	519	757	409	359
නිව්තිගල	06	5562	474	787	214	184
ගොඩකවෙල	4208	6398	768	1280	198	284
කලවාන	88	4104	385	714	209	272
වැලිගෙපොල	07	1875	291	279	113	68
ඉඹුල්පේ	2532	18389	553	876	543	346
බළංගොඩ	01	4161	25	1365	02	307
කිරිඇල්ල	11	2584	178	403	126	107
එකතුව	15829	165658	8856	18306	5853	6483

ඉඩම් බලපත්‍ර හා ඔප්පු

ප්‍රාදේශීය ලේකම් කාර්යාලය	නිකුත් කරන ලද ඉඩම් බලපත්‍ර සංඛ්‍යාව	නිකුත් කරන ලද ඔප්පු ප්‍රමාණය	නිකුත් කරන ලද ඔප්පු පිටපත් සංඛ්‍යාව
රත්නපුර	305	06	
ඇලපාන	35	28	
කුරුවිට	136	05	
ඇහැළියගොඩ	130	07	44
අයගම	100	05	
පැල්මඩුල්ල	49		
ඕපනායක	109	8	
ඇඹිලිපිටිය	286	160	
කොලොන්න	400	22	
කහවත්ත	56	07	
නිවිතිගල	99	15	
ගොඩකවෙල	59	21	
කලවාන	165	100	
වැලිගෙපොල	138	72	100
ඉඹුල්පේ	64		
බළංගොඩ	200	75	
කිරිඇල්ල	90	16	
එකතුව	2417	547	144

අභ්‍යන්තර විගණන වැඩ සටහන ක්‍රියාවට නැංවීම

2016 වර්ෂයේ අභ්‍යන්තර විගණන කටයුතු අංශ කීපයක් යටතේ සිදුකරන ලදී.

- 1.කාර්යාලයීය අභ්‍යන්තර විගණන පරීක්ෂාව
- 2.ග්‍රාම නිලධාරී කාර්යාල පරීක්ෂාව
- 3.පරීක්ෂණ හා විමර්ශන
- 4.විගණන හා කළමනාකරණ කමිටුව පැවැත්වීම
- 5.ව්‍යාපෘති පරීක්ෂාව
- 6.අභ්‍යන්තර විගණන උපදෙස් නිකුත් කිරීම
7. වාර්තා විශ්ලේෂණය
- 8.පුහුණු වැඩ සටහන් පැවැත්වීම

අභ්‍යන්තර විගණන වැඩසටහන ක්‍රියාවට නැංවීම

1. කාර්යාලයීය අභ්‍යන්තර විගණන පරීක්ෂාව								
ප්‍රාදේශීය ලේකම් කාර්යාලය	විගණන දිනය	ආයතන කටයුතු(තැපැල, නිවාඩු, වාහන)	පෞද්ගලික ලිපි ගොනු සංඛ්‍යාව	ගෙවීම් වවුචර	වැටුප් ගෙවීම්	උප පත්‍රිකා පාලනය හා නඩත්තුව	ඉදිරි වැඩසටහන් සංඛ්‍යාව	රෙජිස්ට්‍රාර් අංශයේ මුදල් ලැබීම් පරීක්ෂාව
රත්නපුර	2016.11,03,04,05,06,07	2016 ජනවාරි සිට විගණන දින දක්වා		2016 ජනවාරි සිට විගණන දින දක්වා	2016 ජනවාරි සිට විගණන දින දක්වා	2016 ජනවාරි සිට විගණන දින දක්වා	10	
ඇලපාන	2016.10. 26,27,28	2016 ජනවාරි සිට විගණන දින දක්වා	10	2016 ජනවාරි සිට සැප්තැම්. දක්වා	2016 ජනවාරි සිට විගණන දින දක්වා	2016 ජනවාරි සිට විගණන දින දක්වා	10	2016 ජනවාරි සිට විගණන දින දක්වා
ඇහැළියගොඩ	2016.02.15,16,17,18, 23	2015 ජුනි. සිට විගණන දින දක්වා	10	2015 සැප්.සිට2015 දෙසැ.දක්වා	2015 ජුනි. සිට විගණන දින දක්වා	2015 ජුනි. සිට විගණන දින දක්වා	15	2015 ජුනි. සිට විගණන දින දක්වා
කුරුවිට	2016.02.15,16,17,18, 19,23,24,25	2015 .මැයි සිට විගණන දින දක්වා		2015 අගෝ.සිට2015 දෙසැ.දක්වා	2015 .මැයි සිට විගණන දින දක්වා	2015 .මැයි සිට විගණන දින දක්වා	15	2015 .මැයි සිට විගණන දින දක්වා

කිරිඇලේ	2016.11. 02,03,04,07	2016 ජනවාරි සිට විගණන දින දක්වා	10	2015 නොවැ.සිට 2016 මැයි දක්වා	2016 ජනවාරි සිට විගණන දින දක්වා	2016 ජනවාරි සිට විගණන දින දක්වා	15	
අයගම	2016.08.23, 24,25,29	2016 ජනවාරි සිට විගණන දින දක්වා	10	2015 ජනවාරි සිට 2016 ජූලි දක්වා	2016 ජනවාරි සිට විගණන දින දක්වා	2015 ජන. සිට විගණන දින දක්වා	10	
කොලොන්න	2016.05.02,03,04,0 5, 06	2016 ජනවාරි සිට විගණන දින දක්වා	10	2015 ඔක්. සිට 2016 මාර්තු දක්වා	2016 ජනවාරි සිට විගණන දින දක්වා	2016 ජනවාරි සිට විගණන දින දක්වා	08	2016 ජනවාරි සිට විගණන දින දක්වා
වැලිගපොල	2016.04. 04,05,06,07,08	2015 ඔක්. සිට විගණන දින දක්වා	10	2015 ඔක්. සිට 2016 මාර්තු දක්වා	2015 ඔක්. සිට විගණන දින දක්වා	2015 ඔක්. සිට විගණන දින දක්වා	15	2015 ඔක්. සිට විගණන දින දක්වා
ඉඹුල්පේ	2016.06.27,28,29,3 0-2016.07.01	2016 ජනවාරි සිට විගණන දින දක්වා		2015 ඔක්. සිට 2016 මාර්තු දක්වා	2016 ජනවාරි සිට විගණන දින දක්වා	2016 ජනවාරි සිට විගණන දින දක්වා	12	
බළංගොඩ	2016.06.27,28,29,3 0-2016.07.01	2016 ජනවාරි සිට විගණන දින දක්වා		2015 නොවැ.සිට 2016 මාර්තු දක්වා	2016 ජනවාරි සිට විගණන දින දක්වා	2016 ජනවාරි සිට විගණන දින දක්වා	25	2016 ජනවාරි සිට විගණන දින දක්වා
කහවත්ත	2016.10,26,27,28	2016 ජනවාරි සිට විගණන දින දක්වා		2015 නොවැ.සිට 2016 අප්‍රේල් දක්වා	2016 ජනවාරි සිට විගණන දින දක්වා	2016 ජනවාරි සිට විගණන දින දක්වා	10	

ඇඹිලිපිටිය	2016.04. 04,05,06,08	2016 ජනවාරි සිට විගණන දින දක්වා	12	2015 නොවැ.සිට 2016 අප්‍රේල් දක්වා	2016 ජනවාරි සිට විගණන දින දක්වා	2016 ජනවාරි සිට විගණන දින දක්වා	10	2016 ජනවාරි සිට විගණන දින දක්වා
ගොඩකවෙල	2016.04. 04,05,06,08	2015 සැප්. සිට විගණන දින දක්වා	08	2015 සැප්.සිට 2016 පෙබරවාරි දක්වා	2015 සැප්.සිට විගණන දින දක්වා	2015 සැප්.සිට විගණන දින දක්වා	10	2015 සැප්.සිට විගණන දින දක්වා
පැල්මඩුල්ල	2016.03. 14,15,16,17,18	2016 ජනවාරි සිට විගණන දින දක්වා	08	2015 සැප්.සිට විගණන දින දක්වා	2016 ජනවාරි සිට විගණන දින දක්වා	2016 ජනවාරි සිට විගණන දින දක්වා	15	2016 ජනවාරි සිට විගණන දින දක්වා
ඕපනායක	2016.03. 14,15,16,17,18	2015 ජුනි.සිට විගණන දින දක්වා	10	2015 සැප්.සිට 2016 පෙබරවාරි දක්වා	2015 ජුනි.සිට විගණන දින දක්වා	2015 ජුනි.සිට විගණන දින දක්වා	10	2015 ජුනි.සිට විගණන දින දක්වා
කලවාන	2016.10.03,04,05,0 6, 07	2016 ජනවාරි සිට විගණන දින දක්වා	10	2015 දෙසැ.සිට 2016 මැයි දක්වා	2016 ජනවාරි සිට විගණන දින දක්වා	2016 ජනවාරි සිට විගණන දින දක්වා	20	2016 ජනවාරි සිට විගණන දින දක්වා
නිවිනිගල	2016.11. 02,03,04	2016 ජනවාරි සිට විගණන දින දක්වා		2016 ජූලි.සිට විගණන දින දක්වා	2016 ජනවාරි සිට විගණන දින දක්වා	2016 ජනවාරි සිට විගණන දින දක්වා	10	2016 ජනවාරි සිට විගණන දින දක්වා

2 ග්‍රාම නිලධාරී කාර්යාල පරීක්ෂාව		
ආයතනය	පරීක්ෂා කළ දිනය	කාර්යාල සංඛ්‍යාව
බලංගොඩ	2016.12.14	04
ඉඹුල්පේ	2016.12.14,15,16	21
කහවත්ත	2016.12.15	03
ගොඩකවෙල	2016.12.14,15,16	16

3	4				5	6	7	8
පරීක්ෂණ හා විමර්ශන	දිස්ත්‍රික් විගණන හා කලමනාකරණ කමිටු පැවැත්වීම				ව්‍යාපෘති පරීක්ෂාව	විගණන උපදෙස් නිකුත් කිරීම	වාර්තා විශ්ලේෂණය	පුහුණු කටයුතු සඳහා මග පෙන්වීම
සිදු කළ පරීක්ෂණ හා විමර්ශන සංඛ්‍යාව	පැවැත්වූ කමිටු සංඛ්‍යාව				ව්‍යාපෘති සංඛ්‍යාව	නිකුත් කළ උපදෙස් සංඛ්‍යාව	විශ්ලේෂණය කළ වාර්තා සංඛ්‍යාව	පැවැත්වූ වැඩසටහන් සංඛ්‍යාව
	04							
50	2016.04.07	2016.07.21	2016.10.25	2017.01.20	15	02	03	04

ආදායම් එකතු කිරීම

ආදායම් සංකේතය	විස්තරය	රැස්කළ ආදායම
10.03.07.02	රෙජිස්ට්‍රාර් ජනරාල් දෙපාර්තමේන්තුවට අදාළ ලියාපදිංචි කිරීමේ ගාස්තු	26,128,767.00
10.03.07.03	පෞද්ගලික දැව ප්‍රවාහනය	583,178.00
10.03.07.05	ආරක්ෂක අමාත්‍යාංශයට අදාළ බලපත්‍ර ගාස්තු	333,988.00
10.03.07.99	අනෙකුත්	19,254,380.00
20.02.01.01	රජයේ ගොඩනැගිලි කුලී	1,516,525.00
20.02.01.03	ඉඩම් හා අනෙකුත් බදු	135,504.00
20.02.02.99	වෙනත්	7,284,828.00
20.03.01.00	දෙපාර්තමේන්තු විකිණීම්	34,777.00
20.03.02.03	පුද්ගලයන් ලියාපදිංචි කිරීමේ ගාස්තු	135,504.00
20.03.02.13	විභාග හා අනෙකුත් ගාස්තු	466,550.00
20.03.02.14	මෝටර් රථ ප්‍රවාහන පනත යටතේ අයකරනු ලබන ගාස්තු හා අනෙකුත් ලැබීම්	66,146,790.00
20.03.02.99	විවිධ	34,526,286.00
20.03.04.00	යතුරුපැදි	290,980.00
20.03.99.00	අනිකුත් ලැබීම්	3,642,890.00
20.04.01.00	මධ්‍යම රජය	34,474,941.00
20.06.02.00	ප්‍රාග්ධන වත්කම් විකිණීම	2,638,546.00
එකතුව		197,458,930.00

ආබාධිත පුද්ගලයන් නගා සිටුවීම

අනු අංකය	වැඩසටහන	ප්‍රතිලාභීන් සංඛ්‍යාව	වියදම රු.
1	ජීවනාධාර වැඩසටහන	1521	54,190,000.00
2	සෘජු ව්‍යාපෘති ආධාර	30	360,000.00
3	ආබාධිත පුද්ගලයන් සඳහා ස්වයං රැකියා ලබා දීම	31	749,000.00
4	තනි මාසික පවුල් වැඩසටහන	07	129,500.00
05	ලමා මාර්ගෝපදේශ මධ්‍යස්ථානය නඩත්තු කටයුතු		333,000.00

වැඩිහිටි පුද්ගලයින් නගා සිටුවීම

අනු අංකය	වැඩසටහන	ප්‍රතිලාභීන් සංඛ්‍යාව	වියදම රු.
01	ජ්‍යෙෂ්ඨ පුරවැසි වැඩසටහන	23459	563,742,000.00

සමාජ සංවර්ධන වැඩසටහන

අනු අංකය	වැඩසටහන	වැඩසටහන් සංඛ්‍යාව	සහභාගීත්වය
1	ලමා මාර්ගෝපදේශ වැඩසටහන	15	1090
2	ආබාධ සහිත පුද්ගලයින් සඳහා වූ විශේෂ වැඩසටහන	62	4200
3	වැඩිහිටි පුද්ගලයින් සඳහා වූ සෞඛ්‍ය සායන	81	20234
4	ස්වයං රැකියා පුහුණු වැඩසටහන	22	1100
5	වැඩිහිටි බල මණ්ඩල, ස්ව ශක්ති සංවිධාන වැඩසටහන	30	750
6	මත් ද්‍රව්‍ය නිවාරණ වැඩසටහන	08	450
7	ස්වේච්ඡා සේවක දැනුවත් කිරීමේ වැඩසටහන	17	420
8	ස්වයං රැකියා පුහුණු වැඩසටහන	12	241
9	වෙනත් සමාජ සංවර්ධන වැඩසටහන	19	4971

ආපදා සහන සේවා සැලසීම

ජාතික රක්ෂණවරණ වැඩසටහන

අනු අංකය	වැඩසටහන	ප්‍රතිලාභී පවුල් සංඛ්‍යාව	ආවරණය වූ ප්‍රාදේශීය ලේකම් කොට්ඨාස ගණන	වැය කරන ලද මුදල රු.
1	ආපදාවන්ගෙන් විපතට පත් පවුල් වලට පිසු ආහාර ලබා දීම	2343	11	2,913,640.00
2	ආපදාවන්ගෙන් විපතට පත් පවුල් වලට වියලි සලාක ලබාදීම	756	112	981,386.00
3	ස්වභාවික ආපදාවන් හේතුවෙන් මියගිය අය වෙනුවෙන් ආධාර ලබාදීම	01	01	15,000.00
4	ආපදාවට පත් නිවාස සඳහා ආධාර ලබා දීම	482	17	4,658,800.00

ආපදා සහන සේවා සැලසීම

අනු අංකය	වැඩසටහන	ප්‍රතිලාභී පවුල් සංඛ්‍යාව	ආවරණය වූ ප්‍රාදේශීය ලේකම් කොට්ඨාස ගණන	වැය කරන ලද මුදල රු.
1	ආපදාවන්ගෙන් විපතට පත් පවුල් වලට පිසු ආහාර ලබා දීම	01	10	3,150.00
2	ආපදාවන්ගෙන් විපතට පත් පවුල් වලට වියලි සලාක ලබාදීම	06	04	6,300.00
3	ස්වභාවික ආපදාවන් හේතුවෙන් මියගිය අය වෙනුවෙන් ආධාර ලබාදීම	06	05	90,000.00
4	ආපදාවට පත් නිවාස සඳහා ආධාර ලබා දීම	1174	17	44,479,354.00
5	පානීය ජලය සැපයීම	8875	06	1,777,889.00
6	ස්වයං රැකියා හානි	01	01	10,000.00

ජාතික ළමා ආරක්ෂක අධිකාරිය ක්‍රියාත්මක කළ වැඩ සටහන්

අනු අංකය	වැඩසටහන	වැඩසටහන් සංඛ්‍යාව	ප්‍රතිලාභීන් සංඛ්‍යාව
1	ළමුන් දැණුම්වත් කිරීම	171	8550
2	ප්‍රජා දැණුම්වත් කිරීම	180	7200
3	පෙර පාසල් දැණුම්වත් කිරීම	81	2025
4	රාජ්‍ය නිලධාරීන් දැණුම්වත් කිරීම	16	320
5	මනෝ සාමාජීය මැදිහත්වීම	152	152
6	ළමා ආරක්ෂක කමිටු පිහිටු වීම	181	
7	පැමිණිලි විමර්ශනය	321	

අනෙකුත් වැඩසටහන්

අනු අංකය	වැඩසටහන	වියදම රු.
1	ප්‍රාදේශීය ළමා අධිකෘත නිලධාරීන් පුහුණු කිරීම	12029.00
2	පොලිස් නිලධාරීන් පුහුණු කිරීම	59075.00
3	අන්තර් පාඨශාලීය විවාද තරඟාවලිය	57134.00
4	ළමා නිවාස අධීක්ෂණය	7500.00
5	ළමා ආරක්ෂක කමිටු පිහිටු වීම	12000.00
6	ප්‍රගති සමාලෝචනය	20250.00
7	ප්‍රජා දැණුම්වත් කිරීම	5005.00
එකතුව		172993.00

පරිවාස හා ළමා ආරක්ෂක සේවා

අනු අංකය	වැඩසටහන් විස්තරය	වැඩසටහන් ගණන	ප්‍රතිලාභීන් ගණන	ප්‍රතිපාදන	
				දෙපාර්තමේන්තු	උපයාගත්
1	ළමා සමාජ	186	7062	55,000.00	81,500.00
2	ළමා සහාය	38	1185		20,150.00
3	ග්‍රාමීය කමිටු	102	2238		13,650.00
4	ප්‍රාදේශීය මෙහෙයුම් කමිටු	39	2402	48,000.00	
5	කැපකරු මාපිය ආධාර		93	555,000.00	
6	නිවුන් දරු ආධාර		53	360,000.00	
7	පෝෂණ ආධාර		02	10,000.00	
8	වෛද්‍ය ආධාර		26	130,000.00	
9	හදිසි විපත් ආධාර		06	40,000.00	
10	සෙවන සරණ ආධාර		02	45,000.00	
11	ණය දිරිය		10	264,000.00	
12	ළමා සංවර්ධන අරමුදල		09	37,400.00	
13	අධ්‍යාපන ආධාර	02	169	75,000.00	236,550.00
14	අදර්ශ ගම්මාන වැඩසටහන	101	2805	78,000.00	
15	විශ්ව ළමා දින සැමරීම්	42	3499	97,210.00	
16	අවධානම් දරුවන් නගා සිටුවීම	121	408	692,216.00	
17	පාසල්ගත කිරීම්		290		
18	වතු අංශය				
	දැණුම්වත් කිරීම	65	2493		66,000.00
	සාක්ෂරතා පංති	07			48,000.00
	පෝෂණ ආධාර				44,000.00
	වෛද්‍ය සායන	04			
	ආධාර වැඩසටහන්		18		15,250.00
19	ප්‍රජා දැණුම්වත් කිරීම්	245	11391		

අනෙකුත් වැඩසටහන්

අනු අංකය	වැඩසටහන් විස්තරය	වැඩසටහන් ගණන	ප්‍රතිලාභීන් ගණන	ප්‍රතිපාදනය රු.	වියදම රු.
1	ග්‍රාමීය කමිටු දැනුම්වත් කිරීම	06	225	20,000.00	20,000.00
2	දිස්ත්‍රික් ළමා සභාව	05	130	67,960.00	67,960.00
3	මත් නිවාරණ වැඩසටහන	01	150	20,000.00	20,000.00
4	ප්‍රගති සමාලෝචන	05	71	15,000.00	15,000.00
5	ළමා සමාජ වැඩසටහන	03	80	45,400.00	45,400.00

බෞද්ධ ආගමික සංවර්ධනය.

- 1 . දහම් පාසල් ගුරුවරුන්ගේ පාලි භාෂා දැනුම වැඩි දියුණුව සඳහා පාලි භාෂා ප්‍රවර්ධන පාඨමාලාව යටතේ 150 සහභාගි කරවීම
2. පුස්තකාල දීමනා හා නිල ඇඳුම් ලබාදීමට දහම් පාසල් 627 ක ගුරු සිසු විස්තර රැස්කිරීම හා අදාළ අංශ වෙත ලබාදීම.
- 3 නිසරණ සරණ, සසුනෙන් සෙවන, බුදුපුත් මා පිය නිවාස වැනි නිවාස වැඩ සටහන් ක්‍රියාත්මක කිරීම.
4. රත්නපුර මහ සමන් දේවාලය, බොල්තුඹේ මහ සමන් දේවාලය, අළුත්නුවර කුඩා කතරගම දේවලය වාර්ෂික පෙරහැර සංවිධානය කිරීම. පැල්මඩුල්ල, ඉඹුල්පේ, සංවිධානය කිරීම

විහාරස්ථාන සංවර්ධනය

ප්‍රාදේශීය ලේකම් කොට්ඨාශය	විහාරස්ථානයේ නම	ලබාදුන් ප්‍රතිපාදනය	වියදම
ඇඹිලිපිටිය	ශ්‍රී ආනන්දබෝධි විහාරය	200,000.00	200,000.00
ඇහැළියගොඩ	සාම විහාරය	500,000.00	500,000.00
කලවාන	බුදුලෙන ආරණ්‍ය සේනාසනය	350,000.00	350,000.00
ගොඩකවෙග	ශ්‍රී මහින්ද මහා විහාරය	250,000.00	250,000.00
රත්නපුර	පුරාණ වස්ගල්ලෙන් විහාරය	200,000.00	200,000.00
එකතුව		1,500,000.00	1,500,000.00

දහම් පාසල් සංවර්ධනය

ප්‍රාදේශීය ලේකම් කොට්ඨාසය	දහම් පාසලේ නම	ලබාදුන් ප්‍රතිපාදනය	වියදම
ඇඹිලිපිටිය	ශ්‍රී ධර්මාලංකාර දහම් පාසල	200,000.00	200,000.00
	ශ්‍රී ගංභාතිලක දහම් පාසල	200,000.00	200,000.00
ඇලපාන	ශ්‍රී මහාමායා දහම් පාසල	151,370.00	151,370.00
	ශ්‍රී මෛත්‍රී බොසත් දහම් පාසල	75,000.00	75,000.00
	විහාරමහාදේවී දහම් පාසල	150,000.00	150,000.00
	ශ්‍රී සුමනාරාම දහම් පාසල	200,000.00	200,000.00
ඉඹුල්පේ	ශ්‍රී චන්ද්‍රන දහම් පාසල	200,000.00	200,000.00
කලවාන	ශ්‍රී විමලකිත්ති දහම් පාසල	200,000.00	200,000.00
කිරිඇල්ල	ශ්‍රී ශාන්තිකාරාම දහම් පාසල	100,000.00	100,000.00
	ශ්‍රී මේධානන්ද දහම් පාසල	250,000.00	250,000.00
කුරුවිට	ශ්‍රී අරියඤාණ බෞද්ධ මධ්‍යස්ථාන දහම් පාසල	130,000.00	130,000.00
කොලොන්න	ශ්‍රී පබ්බතගිරි බෝධිරාජ දහම් පාසල	200,000.00	200,000.00
ගොඩකවෙල	ශ්‍රී සම්බෝධි දහම් පාසල	200,000.00	200,000.00
	ශ්‍රී ගුණරත්න දහම් පාසල	250,000.00	250,000.00
නිවිතිගල	ශ්‍රී පියතිස්ස දහම් පාසල	200,000.00	200,000.00
	ශ්‍රී මේධාලංකාර දහම් පාසල	200,000.00	200,000.00
	ශ්‍රී ධර්මායතන දහම් පාසල	100,000.00	100,000.00
බළංගොඩ	සිරිදුම්පු දහම් පාසල	200,000.00	200,000.00
	ශ්‍රී සරණතිස්ස දහම් පාසල	200,000.00	200,000.00
	ශ්‍රී ධීරානන්ද දහම් පාසල	200,000.00	200,000.00
වැලිගෙපොල	ශ්‍රී සීලානන්ද දහම් පාසල	200,000.00	200,000.00
එකතුව		3,806,370.00	3,806,370.00

සංස්කෘතික වැඩසටහන්

අනු අංකය	වැඩසටහන	වැඩසටහන් සංඛ්‍යාව
1	කලා ආයතන සංවර්ධනය	
1.1	නව කලා ආයතන ලියාපදිංචි කිරීම	46
1.2	කලා ආයතනවලට ආධාර ලබාදීම	30
1.3	කලා ආයතනවලට උපකරණ ලබා දීම	01
1.4	නර්තන තරඟ දැනුම්වත් කිරීම	17
1.5	වාර්ෂික උත්සව	17
2	සංස්කෘතික බල මණ්ඩල වැඩසටහන	272
2.1	ප්‍රාදේශීය සංස්කෘතික බල මණ්ඩල පිහිටු වීම	17
2.2	සංස්කෘතික බල මණ්ඩල	17
3	කලාකරු සංවර්ධන වැඩසටහන්	04
3.1	ප්‍රතිභා ප්‍රණාම සම්මාන නිර්දේශ කිරීම	17
3.2	කලා භූෂණ සම්මාන	19
3.3	කලාකරු විශ්‍රාම වැටුප්	10
3.4	කලාකරු ආධාර ලබාදීම	32
3.5	කලාකරු අත්පිටපත් තරඟය	03
3.6	කලාකරු වෛද්‍ය ආධාර ලබා දීම	01
4	වෙනත් සංස්කෘතික වැඩසටහන්	09
4.1	උත්සව (අවුරුදු 18, වෙසක්/පොසොන් 21, සාහිත්‍ය 18)	57
4.2	ග්‍රන්ථ එළි දැක්වීම	03
4.3	දිස්ත්‍රික් සාහිත්‍ය උත්සවය	01
4.4	ජාතික කලායතන ප්‍රායෝගික පරීක්ෂණය	01

මෝටර් රථ අංශය

ක්‍රියාකාරකම	ඉල්ලුම් කළ ප්‍රමාණය	ඉපයූ ආදායම
නව රියදුරු බලපත් නිකුත් කිරීම	20,575	47,322,500.00
රියදුරු බලපත් අළුත්වැඩියා කිරීම	5000	8,500,000.00
අංක තහවුම් නිකුත් කිරීම	10,000	
වාහන පැවරීම	125	50,000.00
බර සහතික නිකුත් කිරීම	38	169,000.00
අන්‍යන්‍ය සහතික නිකුත් කිරීම	250	31,250.00
තහනම් නියෝග නිකුත් කිරීම	600	75,000.00
රියදුරු නව බදවා ගැනීම් හා කාර්යක්ෂමතා කඩඉම් විභාග	40	

දත්ත රැස් කිරීම

ආර්ථික සංගණන 2016

ගෘහ ඒකක ආදායම් වියදම් සමීක්ෂණය

ඒක පුද්ගල ආදායම, ඒක පුද්ගල වියදම, දරිද්‍රතාවය හා වත්කම් හිමිකම යනාදී සංඛ්‍යාති ගණනය කිරීමේ අරමුණින් දිස්ත්‍රික්කයේ ග්‍රාම නිලධාරී වසම් 102 ක නිවාස 1020 ක් පාදක කොට ගෙන මෙම සමීක්ෂණය සාර්ථකව සිදුකරන ලදී.

ප්‍රජා විද්‍යාත්මක හා සෞඛ්‍ය සමීක්ෂණය

සෞඛ්‍ය ක්ෂේත්‍රයට සැලසුම් සකස් කිරීමට අවශ්‍ය වන තොරතුරු රැස් කිරීමේ අරමුණින් දිස්ත්‍රික්කයේ ග්‍රාම නිලධාරී වසම් 125 ක නිවාස 1500 ක් පදනම් කොට ගෙන පවත්වන ලදී. 2016 මැයි මස සිට ඔක්තෝබර් දක්වා මෙම සමීක්ෂණය සාර්ථකව සිදු කරන ලදී.

ලමා ක්‍රියාකාරකම් සමීක්ෂණය

වයස අවුරුදු 5 සිට 17 දක්වා ලමා ජනගහනයේ ක්‍රියාකාරකම් පිළිබඳව තොරතුරු රැස් කිරීම මේ යටතේ සිදුකරන ලදී

රාජ්‍ය හා අර්ධ රාජ්‍ය අංශයේ සේවා නියුක්තිය පිළිබඳ සමීක්ෂණය

ග්‍රම බල සැලසුම් කරන්නන්ට හා ප්‍රතිපත්ති සම්පාදකයන්ට අවශ්‍ය රාජ්‍ය අංශයේ හා අර්ධ රාජ්‍ය අංශයේ සේවා නියුක්තිය හා නිලධාරීන්ගේ ප්‍රජා විද්‍යාත්මක , සමාජ ආර්ථික තොරතුරු පිළිබඳව නිවැරදි සංඛ්‍යා ලේඛන ලබා දීමේ අරමුණින් මෙම සමීක්ෂණය සිදු කරන ලදී.

වාර්ෂික සමීක්ෂණ

ඉහත සංගණන කටයුතු වලට අමතරව වාර්ෂික කර්මාන්ත සමීක්ෂණය, ත්‍රෛයි මාසික කාර්මික නිෂ්පාදන පිළිබඳ සමීක්ෂණය, වාර්ෂික ඉදිකිරීම් කර්මාන්ත සමීක්ෂණය වැනි සමීක්ෂණ රාශියක් 2016 වර්ෂයට අදාළ සාර්ථකව සිදුකළ අතර එම දත්ත කාර්තුමය වශයෙන් අදාළ අංශ වෙත ඉදිරිපත් කෙරුණි.

වී සංඛ්‍යා ලේඛන එක් රැස් කිරීම

මේ යටතේ දිස්ත්‍රික්කයේ පිහිටි කුඹුරු ඉඩම්වල සම්පූර්ණ ගණන් කිරීමක් කිරීමෙන් ව්‍යුහගත ලද හා අස්වැන්න නෙලන ලද බිම් ප්‍රමාණයන් ගණන් ගැනීම සිදුකරන ලදී. මෙය යල හා මහ කන්න දෙකම සඳහා සාර්ථකව සිදුකළ අතර දිස්ත්‍රික් මට්ටමින් හා දිවයින සඳහා ඇස්තමේන්තු පිළියෙල කිරීමට මෙම දත්තයන් අදාළ අංශ වෙත ඉදිරිපත් කර ඇත.

වී අස්වනු සමීක්ෂණය

මෙම සමීක්ෂණය යටතේ සියලු ප්‍රාදේශීය ලේකම් කොට්ඨාස වලින් තෝරාගත් ගම්වලින් එක් ගමකින් කුඹුරු කැබලි දෙක බැගින් තෝරාගෙන සඟය නෙළීමේ නියැදි සමීක්ෂණයක මාර්ගයෙන් සාමාන්‍ය අස්වැන්න ඇස්තමේන්තු කරන ලදී. මෙමගින් දිස්ත්‍රික් මට්ටමින් හා දිවයින සඳහා වී නිෂ්පාදන ඇස්තමේන්තු පිළියෙල කරනු ලැබේ.

ග්‍රාම බල සමීක්ෂණය

ගෘහ ඒකකයන්හි ප්‍රජා විද්‍යාත්මක තොරතුරු රැකියා නියුක්තිය හා විද්‍යුක්තිය පිළිබඳව හා කෘෂිකර්ම නිෂ්පාදන හා සේවා යන ප්‍රධාන අංශයන් පිළිබඳව මෙමගින් සමීක්ෂණය කරන ලදී. ප්‍රාදේශීය ලේකම් කොට්ඨාස මට්ටමින් තෝරාගත් ග්‍රාම නිලධාරී කොට්ඨාසවල 2016 වර්ෂයේ සමීක්ෂණ කටයුතු සිදු කරන ලදී.

නාගරික මිල රැස් කිරීම

මෙමගින් රත්නපුර නගරය තුළ විවෘත වෙළෙඳ පොල සිල්ලර මිල ගණන් එක්රැස් කිරීම සිදුකරන ලදී. මීට අමතරව කෝප් සිටි හා ස.තො.ස.වෙළෙඳ මධ්‍යස්ථාන වල විශේෂ මිල ගණන් රැස්කිරීමේ ක්‍රියාවලියක්ද සිදු කරන ලදී. ප්‍රධාන කාර්යාල මගින් දිස්ත්‍රික් මට්ටමින් නිකුත් කිරීම සඳහාත් ජාතික මට්ටමේ මිල දර්ශක සැකසීම සඳහාත් මෙම දත්තයන් යොදාගෙන ඇත.

නිෂ්පාදන මිල රැස් කිරීම

සියලු ප්‍රාදේශීය ලේකම් කොට්ඨාසවල නිෂ්පාදනය කෙරෙන කෘෂිකාර්මික හා සත්ත්ව නිෂ්පාදන ද්‍රව්‍ය සඳහා 2016 වර්ෂයට අදාළව සෑම මසකම මිල රැස් කිරීම සිදුකරන ලදී. මෙම දත්තද නියමිත අංශ වෙත ඉදිරිපත් කර ඇති අතර එම දත්තයන් ජාතික මට්ටමේ මිල දර්ශක සැකසීම සඳහා යොදාගනු ලැබේ. තවද මෙය පාරිභෝගික මිල දර්ශක සකස් කිරීමේ දී යොදාගනී.

ගොඩනැගිලි සංඛ්‍යා ලේඛන

දිස්ත්‍රික්කය තුළ පිහිටි මහ නගර සභා , නගර සභා හා අනුකූලතා සහතික නිකුත් කරනු ලබන ප්‍රාදේශීය සභා සඳහා එම ආයතන වලට අදාළව සාදා නිම කරන ලද ගොඩනැගිලි පිළිබඳ විස්තර , අදාළ මාසය තුළ අනුමත කළ පිඹුරුපත්වල විස්තර ආදිය එක්රැස්කර ප්‍රධාන කාර්යාලයට යවන ලදී. මෙම දත්ත ජාතික ගිණුම් සැකසීමේදී බාවිතා කරයි.

පළාත් පාලන සංඛ්‍යාති

2016 වර්ෂයට අදාළව ප්‍රාදේශීය සභා, නගර සභාවල පොදු තොරතුරු, ආදායම් වියදම් වාර්තා ලබා ගැනීම සිදු කළ අතර ජාතික මට්ටමේ ආදායම් වියදම් වැය විශ්ලේෂණ සකස් කිරීම සඳහා මෙම දත්තයන් ප්‍රධාන කාර්යාලයට යවන ලදී.

මස් පිණිස මරණ ලද සත්ත්ව සංඛ්‍යා ලේඛන

2016 වර්ෂයට අදාළව පළාත් පාලන ආයතනවල ආහාර පිණිස මරණ ලද සතුන් සංඛ්‍යාව ගණනය කරන ලද අතර ජාතික මට්ටමේ සංඛ්‍යා ලේඛන සැකසීම සඳහා ප්‍රධාන කාර්යාලයට යවන ලදී.

ගව කුකුළු ආදී සතුන් පිළිබඳ සංඛ්‍යා ලේඛන

2016 වසරේදීද සුපුරුදු පරිදි ප්‍රාදේශීය ලේකම් කොට්ඨාස මට්ටමින් ගව කුකුළු ආදී සතුන් පිළිබඳ සංඛ්‍යා ලේඛන එක්රැස් කරන ලද අතර ජාතික මට්ටමේ සංඛ්‍යා ලේඛන කටයුතු සකස් කිරීම සඳහා ප්‍රයෝජනයට ගන්නා ලදී.

ගොඩ ගොවිතැන්

ග්‍රාම නිලධාරී කොට්ඨාශ මට්ටමින් රැස් කරන ගොඩ ගොවිතැන් පිළිබඳ සංඛ්‍යාති, සංඛ්‍යා ලේඛණ නිලධාරීන් විසින් ඉදිරිපත් කළ පසු ඒ මගින් ප්‍රාදේශීය ලේකම් කොට්ඨාස මට්ටමින් සාරාංශ වාර්තා සකස් කොට 2016 වර්ෂයේ මහ සභා යල කන්න සඳහා අදාළ කාලය තුළ ප්‍රධාන කාර්යාලයට යවන ලදී.

සංඛ්‍යා ලේඛන අත්පොත සැකසීම

2015 සහ 2016 වසර දෙකටම අදාළ සංඛ්‍යාන අත් පොත් සකස් කරන ලදී. දිස්ත්‍රික්කයට අදාළ තොරතුරු රැසක් මෙම අත් පොතට ඇතුළත් කර ඇත. ජනගහනය, ඉඩම් පරිහරණය, කෘෂිකාර්මික තොරතුරු හා කර්මාන්ත, අධ්‍යාපන, සෞඛ්‍ය, ප්‍රවාහන සහ සන්නිවේදන සමාජ සේවා පිළිබඳ

තොරතුරුද ඇතුළත්ය.දත්ත ලබා ගන්නන් හට පහසුවෙන් දත්ත ලබා ගැනීමට ද දත්ත පදනම මගින් පිටුවහලක් වේ.

දිස්ත්‍රික් සංවර්ධනය 2016

රත්නපුර දිස්ත්‍රික් සංවර්ධන ව්‍යාපෘති වැය ශීර්ෂ 278 දිස්ත්‍රික් ලේකම් කාර්යාලය , ජාතික ප්‍රතිපත්ති හා ආර්ථික කටයුතු අමාත්‍යාංශය, ග්‍රාමීය ආර්ථිකය පිළිබඳ අමාත්‍යාංශය, ජනාධිපති ලේකම් කාර්යාලය, ස්වදේශ කටයුතු අමාත්‍යාංශය , ක්‍රීඩා අමාත්‍යාංශය හා දිවනුගම දෙපාර්තමේන්තුව යටතේ සිදුවිය

නව දිස්ත්‍රික් ලේකම් කාර්යාල සංකීර්ණය ඉදි කිරීම දෙවන අදියර



සංවර්ධන වැඩ සටහන	මුළු ඇස්තමේන්තු පිරිවැය	2016.1.1 දිනට වියදම	2016 වර්ෂයේ වියදම	සමුච්චිත වියදම 2016.12.31
නව දිස්ත්‍රික් ලේකම් කාර්යාල සංකීර්ණය දෙවන අදියර	697,000,000.00	174,300,000.00	115,911,026.00	290,211,026.00

දිස්ත්‍රික් සංවර්ධන වැඩ සටහන

වැය ශීර්ෂය හා විස්තරය	සංවර්ධන වැඩ සටහන	ව්‍යාපෘති සංඛ්‍යාව	ප්‍රතිපාදනය (රු.)	වියදම (රු.)
121 ස්වදේශ කටයුතු අමාත්‍යාංශය	1. විශේෂ සංවර්ධන ව්‍යාපෘති	34	365,385,439.52	118,069,290.53
	2. මාර්ග කාපටි කිරීම, ක්‍රීඩාපිට සංවර්ධනය	19-1	343,980,680.01	60,871,491.91
104 ජාතික ප්‍රතිපත්ති හා ආර්ථික කටයුතු අමාත්‍යාංශය	1. විමධ්‍යගත අයවැය වැඩසටහන	1335	178,715,000.00	147,848,357.24
	2. යටිතල පහසුකම් සංවර්ධනය කිරීමේ විශේෂ වැඩ සටහන i	133	374,336,612.16	102,004,578.60
	3. යටිතල පහසුකම් සංවර්ධනය කිරීමේ විශේෂ වැඩ සටහන ii	1395	557,000,000.00	405,464,304.55
	4. නායකත්ව සංවර්ධන ජාතික මධ්‍යස්ථානය පුනරුත්ථාපනය කිරීම		2,244,771.13	858,022.22
154 ග්‍රාමීය ආර්ථිකය පිළිබඳ අමාත්‍යාංශය	1. ග්‍රාමීය ආර්ථික සංවර්ධන වැඩසටහන (කිතුල් ආශ්‍රිත නිෂ්පාදන ව්‍යාපෘතිය)	ප්‍රතිලාභී පවුල් 591	4,441,400.00	3,705,320.23
	2. හස්ත කර්මාන්ත ගම්මාන වැඩි දියුණු කිරීම	ප්‍රතිලාභී පවුල් 20	395,000.00	394,120.00
	3. සාම්ප්‍රදායික හස්ත කර්මාන්ත ගම්මාන සංවර්ධනය	ප්‍රතිලාභී පවුල් 46	850,000.00	818,970.00
136 ක්‍රීඩා අමාත්‍යාංශය	1. ග්‍රාමීය ක්‍රීඩාංගන සංවර්ධනය i		1,934,422.89	1,857,743.54
	2. ග්‍රාමීය ක්‍රීඩාංගන සංවර්ධනය ii		2,700,390.68	2,374,484.53
ජනාධිපති ලේකම් කාර්යාලය	1. පුනරුදය පරිසර සංරක්ෂණ ජාතික වැඩසටහන i		5,964,000.00	5,964,000.00
	2. පරිසර සංරක්ෂණ ජාතික වැඩ සටහන ii		3,590,000.00	391,826.00
	3. පෝෂණ-ප්‍රගති නිරීක්ෂණ බහු අංශ ක්‍රියාකාරී සැලැස්ම		1,216,204.00	1,203,400.00

1 විශේෂ සංවර්ධන ව්‍යාපෘති

අනු අංකය	ප්‍රාදේශීය ලේකම් කාර්යාලය	ව්‍යාපෘති සංඛ්‍යාව	ප්‍රතිපාදනය රු.	ඇස්තමේන්තු මුදල රු.	ගිවිසුම් ගත මුදල රු.	භෞතික ප්‍රගතිය							මූල්‍ය ප්‍රගතිය රු.	ප්‍රතිලාභීන් සංඛ්‍යාව
						A	B	C	D	E	F	G		
1	අයගම	6	2,500,000.00	2,500,000.00	2,498,000.00							6		3439
2	ඇලපාත	1	250,000.00	250,000.00	245,497.93							1		200
3	ඇභැළියගොඩ	4	2,300,000.00	2,300,000.00	2,254,000.00							4		
4	ඉඹුල්පේ	1	1,000,000.00	1,000,000.00	980,000.00							1	980,000.00	600
5	කහවත්ත	4	3,800,000.00	3,800,000.00	3,800,000.00							4	55,882.35	779
6	කිරිඇල්ල	2	2,000,000.00	2,000,000.00	1,960,000.00							2	29,406.96	1258
7	කුරුවිට	3	4,349,000.00	4,349,000.00	4,336,000.00							3		1450
8	නිවිතිගල	5	2,950,000.00	2,950,000.00	2,887,932.76							5	43,029.17	1970
9	බළංගොඩ	3	3,000,000.00	2,941,335.08	2,941,335.08							3	29,220.20	710
10	රත්නපුර	1	1,100,000.00	1,100,000.00	979,252.99							1		75
11	දිස්ත්‍රික් ලේකම් කාර්යාලය	4	345,085,719.62	380,085,384.42	345,136,439.62					2		2	116,931,751.85	19800
එකතුව		34	368,385,439.62	403,275,719.50	368,018,458.38					2		32	118,069,290.53	30281

A ඇස්තමේන්තු සකස්කර ඇත B මිල ගණන් කැඳවා ඇත C 25% වැඩ අවසන් D 26%-50% වැඩ අවසන් E 51%-75% වැඩ අවසන්

F 76%-99% වැඩ අවසන් G 100% වැඩ අවසන්



නිවිති ගල බස් නැවතුම්පොල ඉදි කිරීම



නිවිති ගල සතිපොල ඉදි කිරීම



දෙමුචාවක පාලම ඉදි කිරීම



ගොරකආල කැන්දලන්ද පාලම ඉදි කිරීම

2 මාර්ග කාපටි කිරීම

අනු අංකය	ප්‍රාදේශීය ලේකම් කාර්යාලය	ව්‍යාපෘතියේ නම	ඇස්තමේන්තු මුදල රු.	සංවර්ධනය කළ දුර කි.මී	භෞතික ප්‍රගතිය							මූල්‍ය ප්‍රගතිය රු.	
					A	B	C	D	E	F	G		
1	අයගම	කවිච්චිකන්ද මාර්ගය	8,000,000.00	3.2								1	
2	ඇඹිලිපිටිය	99 ගඟේයාය මාර්ගය	2,254,000.00	2.26								1	
3	ඇඹිලිපිටිය	උඩවලව දකුණු ඉවුර මාර්ගය	5,296,000.00	3.338								1	
4	ඇහැළියගොඩ	කළුඅඳුර හේවායින් මාර්ගය	7,087,000.00	2.00								1	1,204,685.47
5	ඇහැළියගොඩ	මින්නාන උඩුවක මාර්ගය	6,832,000.00	4.5								1	
6	ඉඹිල්පේ	පින්තවල මද්දේගම මාර්ගය	7,622,000.00	1.80								1	
7	ඉඹිල්පේ	ගලගම ලඳුයාය මාර්ගය	65,850,000.00				1						
8	කුරුවිට	බෝධිමළුව පොහොරබාව මාර්ගය	3,830,000.00	2.00								1	1,831,659.04
9	කුරුවිට	පැරඩයිස් මෝල්කැලේ මාර්ගය	10,045,000.00	4.25								1	4,469,839.93
10	කුරුවිට	මිල්ලවිටිය ලෙල්ලගොඩ මාර්ගය	6,806,000.00	3.20								1	
එකතුව			123,622,000.00	26.548	0	0	1	0	0	0	0	9	7,506,184.44

A ඇස්තමේන්තු සකස්කර ඇත B මිල ගණන් කැඳවා ඇත C 25% වැඩ අවසන් D 26%-50% වැඩ අවසන් E 51%-75% වැඩ අවසන්
 F 76%-99% වැඩ අවසන් G 100% වැඩ අවසන්

මාර්ග කාපටි කිරීම

අනු අංකය	ප්‍රාදේශීය ලේකම් කාර්යාලය	ව්‍යාපෘතියේ නම	ඇස්තමේන්තු මුදල රු.	සංවර්ධනය කළ දුර කි.මී	භෞතික ප්‍රගතිය							මූල්‍ය ප්‍රගතිය රු.
					A	B	C	D	E	F	G	
			123,622,000.00	26.548			1				9	7,506,184.44
11	කුරුවිට	එල්ලාවල පරණ මාර්ගය	4,537,000.00	1.00							1	1,303,970.89
12	කොලොන්න	වලකඩ හේන්වත්ත මාර්ගය	66,542,000.00	4.50							1	28,862,774.96
13	කොලොන්න	කළුගල ආරච්චිකුඹුර මාර්ගය	38,150,000.00	3.92					1			17,750.00
14	ගොඩකවෙල	මස්ඉඹුල මාර්ගය	10,580,000.00	2.90							1	
15	ගොඩකවෙල	නියංගම එලමල්පේ මාර්ගය	10,220,000.00	2.20							1	
16	නිවිතිගල	කරවිට හංගමුව මාර්ගය	23,876,000.00	11.00								7,645,247.07
17	පැල්මඩුල්ල	හෙට්ටිකන්ද බෝපැත්ත මාර්ගය	9,581,000.00	1.55							1	
18	පැල්මඩුල්ල	වැල්ලවල හන්දිය සිට දෝතළු මාර්ගය	41,633,000.00	5.00							1	6,274,415.12
19	රත්නපුර	වෙරළප කොස්පැලවින්න මාර්ගය	14,409,000.00	4.50							1	8,430,469.43
20	කලවාන	ක්‍රීඩා පිටිය ප්‍රේක්ෂකාගාරය ඉදිකිරීම	830,680.01.00								1	830,680.01
එකතුව			343,980,680.01	63.068	0	0	1	0	1	0	18	60,871,491.92

A ඇස්තමේන්තු සකස්කර ඇත B මිල ගණන් කැඳවා ඇත C 25% වැඩ අවසන් D 26%-50% වැඩ අවසන් E 51%-75% වැඩ අවසන්
 F 76%-99% වැඩ අවසන් G 100% වැඩ අවසන්



99 ගඟේයාය මාර්ගය කාපට් කිරීම



බොධිමළුව පොයොරබාව මාර්ගය කාපට් කිරීම



උඩවලව මාර්ගය කාපටි කිරීම



කරවිට හංගමුව මාර්ගය කාපටි කිරීම

විමධාගත අයවැය වැඩසටහන

අනු අංකය	ප්‍රාදේශීය ලේකම් කාර්යාලය	ව්‍යාපෘති සංඛ්‍යාව	ප්‍රතිපාදනය රු.	ඇස්තමේන්තු මුදල රු.	භෞතික ප්‍රගතිය							මූල්‍ය ප්‍රගතිය රු.	ප්‍රතිලාභීන් සංඛ්‍යාව
					A	B	C	D	E	F	G		
1	අයගම	66	5,565,000.00	5,549,951.23							66	4,231,543.54	4675
2	ඇලපාන	97	10,355,000.00	10,346,799.75							97	9,663,596.78	22745
3	ඇහැළියගොඩ	84	8,910,000.00	8,564,592.76							84	7,468,003.34	12036
4	ඇඹිලිපිටිය	98	13,733,500.00	13,696,322.83							98	8,844,489.83	28855
5	ඉඹුලපේ	47	5,345,000.00	5,329,736.50							47	4,986,698.92	6380
6	ඔපනායක	20	4,095,000.00	3,972,477.57							20	3,954,454.19	12599
7	කලවාන	101	8,195,000.00	8,370,641.20							101	6,162,792.58	29031
8	කහවත්ත	64	8,375,000.00	8,448,582.25							64	8,080,259.89	10636
9	කිරිඇල්ල	41	5,485,000.00	1,175,898.33							41	5,414,144.64	7061
10	කුරුවිට	133	16,000,970.00	16,304,782.13							133	14,088,673.05	25270
11	කොලොන්න	46	4,757,000.00	4,682,254.21							46	3,670,498.19	12428
12	ගොඩකවෙල	73	13,790,000.00	14,058,979.71							73	13,330,831.94	18485
13	නිවිතිගල	59	7,015,000.00	6,999,213.90							59	6,441,711.90	23100
14	පැල්මඩුල්ල	117	17,680,000.00	17,995,800.00							117	16,492,021.07	15266
15	බළංගොඩ	49	9,535,000.00	9,336,927.36							49	7,567,638.00	7297
16	රත්නපුර	210	32,688,530.00	34,268,486.68							210	23,564,439.04	63791
18	වැලිගෙපොල	29	4,690,000.00	4,728,950.00							29	3,140,614.38	17577
19	දි.ලේ.කා	1	3,500,000.00	3,500,000.00							1		300
	දි.ලේ.කා. (පරිපාලන වියදම්)											655,945.96	
එකතුව		1335	179,715,000.00	177,330,396.41							1335	147,848,357.24	317532

A ඇසතමේන්තු සකස්කර ඇත B මිල ගණන් කැඳවා ඇත C 25% වැඩ අවසන් D 26%-50% වැඩ අවසන් E 51%-75% වැඩ අවසන් F 76%-99% වැඩ අවසන් G 100% වැඩ අවසන්



ප්‍රාදේශීය ලේකම් කාර්යාලය - කලවාන
 ග්‍රාම නිලධාරී වසම - කුකුලේගම
 ව්‍යාපෘතිය - ශ්‍රී වර්ධනාරාම බහුකාර්ය ගොඩනැගිල්ල



ප්‍රාදේශීය ලේකම් කාර්යාලය - කලවාන
 ග්‍රාම නිලධාරී වසම - කොස්වත්ත
 ව්‍යාපෘතිය - බෙන්තාරාම බහුකාර්ය ගොඩනැගිල්ල



ප්‍රාදේශීය ලේකම් කාර්යාලය - ඕපනායක
 ග්‍රාම නිලධාරී වසම - හුණුවල
 ව්‍යාපෘතිය - දකුණු හුණුවල පහලවෙල මාර්ගය



ප්‍රාදේශීය ලේකම් කාර්යාලය - ඇහැළියගොඩ
 ග්‍රාම නිලධාරී වසම - කරඳන
 ව්‍යාපෘතිය - අළුත්ගෙදරවත්ත මාර්ගය

යටිතල පහසුකම් සංවර්ධනය

අනු අංකය	ප්‍රාදේශීය ලේකම් කාර්යාලය	ව්‍යාපෘති සංඛ්‍යාව	ගිවිසුම්ගත මුදල රු.	භෞතික ප්‍රගතිය							මූල්‍ය ප්‍රගතිය රු.
				A	B	C	D	E	F	G	
1	අයගම	3	2,500,000.00							3	
2	ඇලපාත	5	8,429,994.16							5	3,069,553.45
3	ඇහැළියගොඩ	4	5,700,000.00							4	580,220.00
4	ඇඹිලිපිටිය	2	3,961,165.04							2	
5	ඉඹුලපේ	5	6,600,000.00							5	2,282,130.94
6	ඕපනායක	2	4,000,000.00							2	1,934,848.40
7	කලවාන	3	6,000,000.00							3	
8	කහවත්ත	2	1,800,000.00							2	1,746,116.40
9	කිරිඇල්ල	2	1,697,247.06							2	1,554,136.90
10	කුරුවිට	15	20,300,000.00							15	4,420,063.01
11	කොලොන්න	13	10,999,999.99							13	3,025,609.63
12	ගොඩකවෙල	4	7,000,000.00							4	5,234,123.38
13	නිවිතිගල	5	8,500,000.00							5	8,180,823.19
14	පැල්මඩුල්ල	17	32,250,158.43							17	19,124,748.10
15	බළුගොඩ	10	12,500,000.00							10	
16	රත්නපුර	24	29,008,059.19							24	15,505,303.38
18	වැලිගෙපොල	2	3,500,000.00							2	
19	දි.ලේ.කා	15	209,589,991.29							15	35,346,901.82
එකතුව		133	374,336,615.16							133	102,004,578.60

A ඇසතමෙන්තු සකස්කර ඇත B මිල ගණන් කැඳවා ඇත C 25% වැඩ අවසන් D 26%-50% වැඩ අවසන් E 51%-75% වැඩ අවසන්

F 76%-99% වැඩ අවසන් G 100% වැඩ අවසන්



40 කණුව වෙල්ලඹුර මාර්ගය



ඇලපාත බෝකින්නගොඩ මාර්ගය

ග්‍රාමීය යටිතල පහසුකම් සංවර්ධනය

අනු අංකය	ප්‍රාදේශීය ලේකම් කාර්යාලය	ව්‍යාපෘති සංඛ්‍යාව	ප්‍රතිපාදනය රු.	ඇස්තමේන්තු මුදල රු.	භෞතික ප්‍රගතිය							මූල්‍ය ප්‍රගතිය රු.	ප්‍රතිලාභීන් සංඛ්‍යාව	
					A	B	C	D	E	F	G			
1	අයගම	56	21,000,000.00	21,932,822.28		1						55	14,659,199.77	14425
2	ඇලපාන	40	20,000,000.00	20,794,894.25								40	18,933,828.95	23438
3	ඇහැළියගොඩ	135	44,000,000.00	46,700,000.00								135	18,933,828.95	23875
4	ඇඹිලිපිටිය	78	40,000,000.00	41,032,400.37								78	18,237,305.51	16992
5	ඉඹුල්පේ	117	50,000,000.00	53,400,000.00								117	24,477,831.37	22170
6	ඔපනායක	45	20,000,000.00	19,424,587.75								45	43,152,262.61	4868
7	කලවාන	68	33,000,000.00	32,997,910.00								68	12,993,762.33	12608
8	කහවත්ත	38	21,000,000.00	20,514,100.31								38	23,562,941.30	7092
9	කිරිඇල්ල	66	17,000,000.00	17,748,000.00								66	20,246,878.90	22114
10	කුරුවිට	124	39,000,000.00	43,600,000.00								124	16,946,874.10	32498
11	කොලොන්න	57	29,000,000.00	30,180,610.19								57	21,213,644.21	8700
12	ගොඩකවෙල	119	44,000,000.00	45,648,000.00		2						117	27,809,181.23	31958
13	නිවිතිගල	69	24,000,000.00	24,093,243.27								69	43,387,7709.34	22325
14	පැල්මඩුල්ල	116	37,000,000.00	37,000,000.00								116	22,617,977.44	10234
15	බළංගොඩ	110	53,000,000.00	54,149,234.29								110	31,220,592.83	31650
16	රත්නපුර	77	35,000,000.00	36,494,272.70								77	27,285,954.06	9760
18	වැලිගෙපොල	80	30,000,000.00	30,997,067.64	1							79	18,457,955.07	26367
	දී.ලේ.කා. (පරිපාලන වියදම්)												872,650.76	
එකතුව		1395	557,000,000.00	576,707,144.05	1	3						1391	405,464,304.55	321080

A ඇසතමේන්තු සකස්කර ඇත B මිල ගණන් කැඳවා ඇත C 25% වැඩි අවසන් D 26%-50% වැඩි අවසන් E 51%-75% වැඩි අවසන්

F 76%-99% වැඩි අවසන් G 100% වැඩි අවසන්



රත්නපුර පාමගාඩින් මාර්ගය



ගොන්නමුල්ල මාර්ගය

ග්‍රාමීය ආර්ථික සංවර්ධන වැඩසටහන

කිතුල් ව්‍යාපෘතිය

අනු අංකය	ප්‍රාදේශීය ලේකම් කාර්යාලය	ග්‍රම නිලධාරී වසම	ප්‍රතිපාදනය රු.	වියදම රු.	ප්‍රතිලාභීන් සංඛ්‍යාව
1	අයගම	ගෙදගල ගම	180,000.00	176,740.00	56
2	පැල්මඩුල්ල	කුට්ටිපිටිය වසම	665,000.00	664,900.00	30
3	රත්නපුර	තුඩාව වසම	600,000.00	600,000.00	106
4	බලංගොඩ	එගොඩ වලේබොඩ වසම	615,000.00	612,487.50	50
5	ඇහැළියගොඩ	දකුණු කරදන/උතරු කරදන/බටහිර කරදන/සිරිසමන්පුර/කිරිපෝරුව/නුග දණ්ඩ	620,000.00	603,150.00	100
6	කලවාන	කුඩව වසම	260,000.00	211,520.55	56
7	කුරුවිට	දෙව්පහල/ලස්සකන්ද/සුදාගල/අඩවිකන්ද/ඇලිරියන්වල/පුස්සැල්ල/පරකඩුව	440,000.00	439,999.68	93
8	කොලොන්න	දාපනේ/ඕමල්පේ/තැන්පනේ/වලකඩ/මොරවාඩිය	1,061,000.00	396,522.50	100
එකතුව			4,441,400.00	3,705,320.23	591

හස්ත කර්මාන්ත ගම්මාන වැඩි දියුණු කිරීම

ප්‍රාදේශීය ලේකම් කාර්යාලය	ග්‍රාම නිලධාරී වසම	ප්‍රතිපාදනය රු.	වියදම රු.	ප්‍රතිලාභී පවුල් සංඛ්‍යාව
ඕපනායක	වරාකැටිය මීදෙල්ලගොඩ	395,000.00	394,120.00	20

සාම්ප්‍රදායික හස්ත කර්මාන්ත ගම්මාන සංවර්ධනය

ප්‍රාදේශීය ලේකම් කාර්යාලය	ග්‍රාම නිලධාරී වසම	ප්‍රතිපාදනය රු.	වියදම රු.	ප්‍රතිලාභී පවුල් සංඛ්‍යාව
ගොඩකවෙල	බුළුවාන වසම	480,000.00	448,970.00	05
කහවත්ත	නාමළුව වසම	270,000.00	270,000.00	11
ඇහැළියගොඩ	ප්‍රාදේශීය ලේකම් කොට්ඨාශය තුළ	100,000.00	100,000.00	30
එකතුව		850,000.00	818,000.00	41

ග්‍රාමීය ක්‍රීඩාංගන සංවර්ධනය

අනු අංකය	ව්‍යාපෘතිය	ප්‍රාදේශීය ලේකම් කාර්යාලය	ප්‍රතිපාදනය රු.	භෞතික ප්‍රගතිය %	මූල්‍ය ප්‍රගතිය රු.
	ර/ඇඹිළිපිටිය මහා විද්‍යාලයේ ක්‍රීඩාපිටිය	ඇඹිළිපිටිය	1,934,422.89	100%	1,857,743.54
එකතුව			1,934,422.89	100%	1,857,743.54

ග්‍රාමීය ක්‍රීඩාංගන සංවර්ධනය

අනු අංකය	ව්‍යාපෘතිය	ප්‍රාදේශීය ලේකම් කාර්යාලය	ප්‍රතිපාදනය රු.	භෞතික ප්‍රගතිය %	මූල්‍ය ප්‍රගතිය රු.
1	සමුපකාර ග්‍රාමීය ක්‍රීඩාංගනය	රත්නපුර	459,041.15	100%	444,479.47
2	දොඹගම්මන ක්‍රීඩාංගනය	නිවිතිගල	200,000.00	100%	169,650.00
3	බලවින්න උදාකළ ගම ප්‍රජාශාලාව අසල ක්‍රීඩාංගනය	ගොඩකවෙල	180,000.00	100%	175,000.00
4	සිරිසුමන කාලි කෝවිල අසල ක්‍රීඩාංගනය	රත්නපුර	1,146,420.39	100%	1,119,269.70
5	අළුකැටිය ක්‍රීඩාංගනය	ඇලපාන	200,000.00	100%	167,660.00
6	තුන්ඇදහේන පාසල් ක්‍රීඩාංගනය	කිරිඇල්ල	314,918.14	100%	298,425.36
7	උඩවෙල මහා විද්‍යාලයීය ක්‍රීඩාංගනය	ඕපනායක	200,000.00	100%	
එකතුව			2,700,379.68	100%	2,374,484.53

තරුණ සංවර්ධන වැඩසටහන

ඇඹිලිපිටිය නායකත්ව සංවර්ධන ජාතික මධ්‍යස්ථානය පුනරුත්ථාපනය

අනු අංකය	ව්‍යාපෘති කාර්යය	ප්‍රතිපාදනය රු.	ඇස්තමේන්තු මුදල රු.	ගිවිසුම්ගත මුදල රු.	භෞතික ප්‍රගතිය%	මූල්‍ය ප්‍රගතිය රු.
1	මුළුතැන්ගෙය අළුත්වැඩියා කිරීම	132,112.62	132,112.62	120,102.38	100%	83,367.19
2	පාර්ලිමේන්තු දේශන ශාලාව ටයිල් කිරීම	545,015.30	545,015.30	495,468.45	100%	419,727.77
3	නේවාසිකාගාර කාමර අංක 19 අළුත්වැඩියා කිරීම	199,401.38	199,401.38	181,273.98	100%	
4	නේවාසිකාගාර කාමර අංක 20 අළුත්වැඩියා කිරීම	206,486.81	206,486.81	187,715.29	100%	
5	නේවාසිකාගාර පිවිසුම් මාර්ගය අළුත්වැඩියා කිරීම	140,078.46	140,078.46	127,344.06	100%	122,344.05
6	ප්‍රධාන පිවිසුම් මාර්ගය අළුත්වැඩියා කිරීම	250,341.52	250,341.52	227,583.20	100%	227,583.20
7	අංක 31 නේවාසිකාගාර ආරක්ෂිත ගේට්ටුව ඉදි කිරීම	137,552.90	137,552.90	125,048.09		
8	අංක 32 නේවාසිකාගාර ආරක්ෂිත ගේට්ටුව ඉදි කිරීම	190,507.07	190,507.07	173,188.25		
9	අංක 38 නිල නිවස අළුත්වැඩියා කිරීම	443,275.07	443,275.07	402,977.34	100%	
එකතුව		2,244,771.13	2,244,771.13	2,040,701.04	100%	858,022.22

පුනරුදය පරිසර සංරක්ෂණ ජාතික වැඩසටහන

අනු අංකය	ප්‍රාදේශීය ලේකම් කාර්යාලය	ව්‍යාපෘතියේ නම	ප්‍රතිපාදනය රු.	භෞතික ප්‍රගතිය %	මූල්‍ය ප්‍රගතිය රු.
1	පැල්මඩුල්ල	කිරිඇල්ල ජල පෝෂක සංරක්ෂණය	2,449,870.00	100%	2,449,870.00
2	කොලොන්න	අතුරුලියද්ද දොළ ජල පෝෂක සංරක්ෂණය	1,150,000.00	100%	1,150,000.00
3	ඇලපාත	නවනැල්ල දොළ ජල පෝෂක සංරක්ෂණය	130,000.00	100%	130,000.00
4	ඇහැළියගොඩ	ඇල්ලපොල ජල පෝෂක සංරක්ෂණය	472,130.000	100%	472,130.000
5	කිරිඇල්ල	රත්නම්වත්ත ජල පෝෂක සංරක්ෂණය	250,000.00	100%	250,000.00
6	වැලිගෙපොල	ඌණ පරිහරණ ඉඩම් සුක්ෂ්ම කාර්යයන් සඳහා යොමු කිරීම	175,000.00	100%	175,000.00
7	ඉඹුල්පේ	දියබුබුල ජල පෝෂක සංරක්ෂණය	125,000.00	100%	125,000.00
8	ඇඹිලිපිටිය	ඌණ පරිහරණ ඉඩම් සුක්ෂ්ම කාර්යයන් සඳහා යොමු කිරීම	237,000.00	100%	237,000.00
9	ඕපනායක	අරඹේ ඔය ජල පෝෂක සංරක්ෂණය	125,000.00	100%	125,000.00
10	බළංගොඩ	කැකුණගහ දොළ ජල පෝෂක සංරක්ෂණය	125,000.00	100%	125,000.00
11	කහවත්ත	විතානකන්ද දොළ ජල පෝෂක සංරක්ෂණය	125,000.00	100%	125,000.00
12	අයගම	මානෙල් දොළ හා ඉන්දොළ ජල පෝෂක සංරක්ෂණය	125,000.00	100%	125,000.00
13	රත්නපුර	මිහිටිය ජල පෝෂක සංරක්ෂණය	185,000.00	100%	185,000.00
14	ගොඩකවෙල	කරදහින්න මූකලාන ජල පෝෂක සංරක්ෂණය	125,000.00	100%	125,000.00
15	කුරුවිට	තැන්නපිටහේන දිය බුබුල ජල පෝෂක සංරක්ෂණය	40,000.00	100%	40,000.00
16	කලවාන	කන්ලාන වැරදි ඉඩම් භාවිතය අවම කිරීම	125,000.00	100%	125,000.00
එකතුව			5,964,000.00		5,964,000.00

දිස්ත්‍රික් පරිසර සංරක්ෂණ ජාතික වැඩසටහන

අනු අංකය	වැඩසටහන	ප්‍රතිපාදනය රු.	ඇස්තමේන්තු මුදල රු.	භෞතික ප්‍රගතිය %	මූල්‍ය ප්‍රගතිය රු.
1	බලංගොඩ නගර සභාව කසල කළමනාකරණ පහසුකම් වැඩි දියුණු කිරීම				
1.1	කල්තොට දකුණු ඉවුර විද්‍යාලයේ කසල කළමනාකරණ සම්පත් කේන්ද්‍රය ඉදි කිරීම	600,000.00	564,034.31	100%	564,034.31
1.2	දහමාන විද්‍යාලයේ කසල කළමනාකරණ සම්පත් කේන්ද්‍රය ඉදි කිරීම	600,000.00	564,034.31	100%	541,622.96
1.3	තලංගම විද්‍යාලයේ කසල කළමනාකරණ සම්පත් කේන්ද්‍රය ඉදි කිරීම	600,000.00	564,034.31	100%	564,034.31
1.4	අල්මිනාරා විද්‍යාලයේ කසල කළමනාකරණ සම්පත් කේන්ද්‍රය ඉදි කිරීම	600,000.00	564,034.31	100%	553,924.72
1.5	බුලත්ගම විද්‍යාලයේ කසල කළමනාකරණ සම්පත් කේන්ද්‍රය ඉදි කිරීම	600,000.00	564,034.31	100%	553,126.24
2	කිරිබේරිය මූකලාන ක්ෂුද්‍ර ජල පෝෂක ප්‍රදේශ සංරක්ෂණය	590,000.00	590,000.00	100%	
එකතුව		3,590,000.00	3,410,171.55	100%	2,776,742.54

පෝෂණ - ප්‍රගති නිරීක්ෂණ සඳහා බහු ආංශික වැඩසටහන

අනු අංකය	ක්‍රියාකාරකම	භෞතික ප්‍රගතිය			මූල්‍ය ප්‍රගතිය රු.
		සැලසුම් කළ වැඩසටහන් ගණන	පවත්වන ලද වැඩසටහන් ගණන	සහභාගී වූ සංඛ්‍යාව /ආවරණය පවුල් ගණන	
*	ජනාධිපති ලේකම් කාර්යාලය වින් පවත්වන ලද විශේෂ වැඩ සටහන	1	2		96,900.00
*	කාන්තා සංගම් සඳහා පවත්වන ලද විශේෂ වැඩසටහන	2	2		51,000.00
1	පෝෂණය පිළිබඳ දිස්ත්‍රික් පාලන කමිටුව ද්වි මාසික ප්‍රගති සමාලෝචන රැස් වීම	3	1		11,000.00
2	පෝෂණය පිළිබඳ ප්‍රාදේශීය පාලන කමිටුව ද්වි මාසික ප්‍රගති සමාලෝචන රැස් වීම	51	38		70,000.00
3	ග්‍රාමීය මට්ටමින් කමිටු පිහිටුවීම	575	432	4767	
4	පෝෂණය පිළිබඳව ග්‍රාමීය මට්ටමේ කමිටු දැණුම්වත් කිරීම	575	490		
5	ග්‍රාම නිලධාරී වසම් මට්ටමින් පෝෂණ අවදානම් පවුල් හඳුනා ගැනීම			පවුල් 1372	
6	පෝෂණය ප්‍රජා බල ගැන්වීම පිළිබඳව පෙර පාසල් ගුරුවරුන් දැණුම්වත් කිරීම	17	25	1183	400,000.00
7	අංක 6 ක්‍රියාකාරකම යටතේ ගුරුවරුන් මගින් පෙර පාසල් ළමුන්ගේ දෙමා පියන් දැණුම්වත් කිරීම				
8	අදාළ රේඛීය අමාත්‍යාංශ හා පළාත් සභාවලට අනුයුක්තව ප්‍රාදේශීය ලේකම් කොට්ඨාසවල පෝෂණ විෂය සම්බන්ධයෙන් සේවය කරන නිලධාරීන් දැණුම්වත් කිරීම	17	36	2224	
9	අංක 8 ක්‍රියාකාරකම යටතේ දැණුම්වත් වූ නිලධාරීන් හරහා බල ගැන්වීම් වැඩසටහන් පැවැත්වීම	109	80	3848	
10	පාසල් මට්ටමින් පෝෂණ විෂය ආවරණය කිරීමට පෝෂණය හා සෞඛ්‍යය සහ ශාරීරික අධ්‍යාපනය විෂය භාර ගුරුවරුන් දැණුම්වත් කිරීම				
එකතුව					1,203,400.00

දිවිනැගුම සංවර්ධන වැඩසටහන

මේ යටතේ සමෘද්ධි බැංකු වැඩසටහන, ජීවනෝපාය සංවර්ධන වැඩසටහන, නිවාස ලොකරැයි වැඩසටහන, දිවිනැගුම සමාජ ආරක්ෂණ අරමුදල හා අධ්‍යාත්මික සංවර්ධන වැඩසටහන ආදිය 2016 වර්ෂය තුළ ක්‍රියාවට නැංවීය. සමෘද්ධි බැංකු වැඩසටහන

අනු අංකය	තැන්පතු වර්ගය	තැන්පත් සංඛ්‍යාව	තැන්පත් මුදල(රු. මිලියන)
01	කොටස් තැන්පතු	455,293	845.17
02	සාමාජික තැන්පතු	244,611	1,366.09
03	සමූහ තැන්පතු	34,652	595.63
04	දිරියමාතා තැන්පතු	75,613	131.72
05	සාමාජික නොවන තැන්පතු	50,695	262.06
06	සිසුරැක තැන්පතු	11,737	20.91
07	ලමා තැන්පතු	86,483	167.68

සමෘද්ධි බැංකු ණය

අනු අංකය	ණය වර්ගය	ණය සංඛ්‍යාව	ණය මුදල (රු මිලියන)
01	ස්වයං රැකියා ණය	293,903	866.66
02	ජනප්‍රච්ඡේද ණය	14,410	8.52
03	වගා ණය	46,771	22.89
04	ස්වභක්ති ණය	3,554	36.78
05	ධීවර	200	0.26
06	ගෙදර ණය	1,215	0.31
07	මිහිජය ණය	242	0.11
08	කිරුළ සංවර්ධන ණය	106	6.59
09	ජීවනෝපාය ණය	5,854	76.21

ජීවනෝපාය සංවර්ධන වැඩසටහන 2016

අනු අංකය	ප්‍රාදේශීය ලේකම් කොට්ඨාශය	ප්‍රතිපාදනය රු.	කෘෂි සංවර්ධනය		පශු සම්පත් සංවර්ධනය		ධීවර සංවර්ධනය		කර්මාන්ත හා ව්‍යවසාය		රැකියාහිමුඛ වෘත්තීය පුහුණු		භෞතික ප්‍රගතිය	මූල්‍ය ප්‍රගතිය
			ව්‍යාපෘති සංඛ්‍යාව	මූල්‍ය ප්‍රගතිය	ව්‍යාපෘති සංඛ්‍යාව	මූල්‍ය ප්‍රගතිය	ව්‍යාපෘති සංඛ්‍යාව	මූල්‍ය ප්‍රගතිය	ව්‍යාපෘති සංඛ්‍යාව	මූල්‍ය ප්‍රගතිය	ව්‍යාපෘති සංඛ්‍යාව	මූල්‍ය ප්‍රගතිය		
1	අයගම	676,780	4	85500	4	16200			23	575080			31	676780
2	ඇලපාත	1,118,711	11	205425	4	84150			35	817949			50	1118710
3	ඇහැළියගොඩ	1,553,412	12	152525	20	214176			62	1032728	7	139500	101	1553412
4	ඇඹිලිපිටිය	626,956	40	142854	1	900			5	81769	8	396000	23	626956
5	ඉඹිල්පේ	1,618,112	52	885525	3	89100			14	397980	5	226486	73	1618112
6	ඕපනායක	1,332,125	123	408276	13	203925			22	304535	22	402088	150	1332124
7	කලවාන	1,121,409	10	250000	7	79780			43	646656	12	128400	72	1121409
8	කහවත්ත	1,299,071	22	115325	3	35210	1	28675	57	1094871	1	12000	84	1299071
9	කිරිඇල්ල	1,429,461	19	166920					43	1126591	11	135950	73	1429461
10	කුරුවිට	1,308,400	1	7500	8	100000			24	1191274			33	1308400
එකතුව		12,084,437	294	2419850	63	823441	1	28675	328	7269233	66	1440424	690	12154435

අනු අංකය	ප්‍රාදේශීය ලේකම් කොට්ඨාශය	ප්‍රතිපාදනය රු.	කෘෂි සංවර්ධනය		පශු සම්පත් සංවර්ධනය		ධීවර සංවර්ධනය		කර්මාන්ත හා ව්‍යාපාර		රැකියාහිමුව වෘත්තීය පුහුණු		භෞතික ප්‍රගතිය	මූල්‍ය ප්‍රගතිය
			ව්‍යාපෘති සංඛ්‍යාව	මූල්‍ය ප්‍රගතිය	ව්‍යාපෘති සංඛ්‍යාව	මූල්‍ය ප්‍රගතිය	ව්‍යාපෘති සංඛ්‍යාව	මූල්‍ය ප්‍රගතිය	ව්‍යාපෘති සංඛ්‍යාව	මූල්‍ය ප්‍රගතිය	ව්‍යාපෘති සංඛ්‍යාව	මූල්‍ය ප්‍රගතිය		
		12,084,437	294	2419850	63	823441	1	28675	328	7269233	66	1440424	690	12154435
11	කොලොන්න	1,352,080	11	267482	7	141817			16	455615	8	461360	42	1342080
12	ගොඩකවෙල	1,231,680	10	198523	2	60000			27	766457	5	194400	44	1231680
13	නිවිනිගල	1,012,000	4	30662	9	57600			34	702118	5	211500	52	1012000
14	පැල්මඩුල්ල	907,340	8	144375	2	30000			50	725000			60	907337
15	බළංගොඩ	1,706,215	34	462800	18	512899	2	50000	21	224165	12	437600	87	1705929
16	රත්නපුර	1,568,100	42	362550	8	208000			44	844510	8	153040	102	1568100
17	වැලිගොපොල	913,734	33	390492	8	120090			15	377805	56	20000	112	917413
18	දි.ලේ.කා.	115,213												104454
මුළු එකතුව		20,890,800	436	4279734	117	1953847	3	78675	535	11365104	160	2918324	1189	20873428

කුඩා කර්මාන්ත හා ව්‍යවසාය සංවර්ධනය



ප්‍රාදේශීය ලේකම් කාර්යාලය නිවිතිගල

ග්‍රාම නිලධාරී වසම උඩ කරවිට

පොල්කටු ආශ්‍රිත නිෂ්පාදන



ප්‍රාදේශීය ලේකම් කාර්යාලය නිව්තිගල

ග්‍රාම නිලධාරී- වසම කරවීම

ආයුර්වේද නිෂ්පාදන අලෙවි සැල



ප්‍රාදේශීය ලේකම් කාර්යාලය- නිව්තිගල

ග්‍රාම නිලධාරී වසම -උඩ කරවීම

වනරොදු ගම්මාන සංවර්ධන වැඩසටහන



ප්‍රාදේශීය ලේකම් කාර්යාලය - කහවත්ත

ග්‍රාම නිලධාරී වසම - මඩලගම

විශේෂ සංවර්ධන ව්‍යාපෘති

අනු අංකය	ප්‍රාදේශීය ලේකම් කොට්ඨාශය	විශේෂ කෘෂි ව්‍යාපෘතිය	ව්‍යාපෘති ගණන	වෙන්කළ මුදල රු.	වියදම රු.
1	ඉඹුල්පේ	ආරක්ෂිත ගෘහ	2	437,808.00	437,808.00
2	ඇඹිලිපිටිය	කජු වගාව	31	398,000.00	398,000.00
3	ඕපනායක	පැපොල්	15	394,517.50	394,517.50
4		වැල්දොඩම්	15		
5	වැලිගෙපොල	එෂු වගාව	30	247,755.00	247,755.00
පරිපාලන වියදම				5,227.50	5,227.50
එකතුව				1,483,308.00	1,483,308.00

ආහාර නිෂ්පාදන ජාතික වැඩසටහන(වස විසෙන් තොර දේශීය වී වගා ව)

ව්‍යාපෘතිය	ප්‍රතිපාදනය රු.	වියදම රු.	ආවරණය වූ ප්‍රා.ලේ.කා ගණන	යෙදවූ බීජ ප්‍රමාණය කි.ග්‍රෑ.	වගා කළ බීම් ප්‍රමාණය(අක්කර)	අසවනු ප්‍රමාණ බ්‍රසල්	ප්‍රතිලාභීන් ගණන
පාරම්පරික වී නිෂ්පාදනය	1,260,000.00	523,677.00	14	6834.25	228	7182	355
හොදම ගොවියා තේරීම	40,700.00	40,700.00	17				

වතු ආශ්‍රිත රැකියා උත්පාදන වැඩසටහන

අනු අංක ය	ප්‍රාදේශීය ලේකම් කොට්ඨාශය	කෘෂි		පශු සම්පත්		කර්මාන්ත		රැකියා / පරිපාලන වියදම්		මුළු ව්‍යාපෘති සංඛ්‍යාව	මුළු වියදම රු.
		ව්‍යාපෘති සංඛ්‍යාව	මුදල රු.	ව්‍යාපෘති සංඛ්‍යාව	මුදල රු.	ව්‍යාපෘති සංඛ්‍යාව	මුදල රු.	ව්‍යාපෘති සංඛ්‍යාව	මුදල රු.		
1	අයගම			1	13950.00	15	227750.00			16	241700.00
2	ඇහැලියගොඩ			23	467045.00	4	67486.50		2360.00	27	536900.00
3	ඉඹිල්පේ	4	78408.00	16	665037.00	8	328680.00		10721.00	28	1082846.00
4	ඕපනායක			64	1772392.00	14	400550.00		21939.00	78	2194881.00
5	කහවත්ත			34	319815.00	17	465082.00		7928.00	51	792825.00
6	කිරිඇල්ල			1	30000.00					1	30000.00
7	කුරුවිට			3	75590.00	8	113500.00		2910.00	11	194000.00
8	ගොඩකවෙල			2	60000.00					2	60000.00
9	නිවිතිගල			5	21600.00	60	1189924.00		12115.00	65	1223639.00
10	පැල්මඩුල්ල	7	51300.00	11	447495.00	12	210300.00		7085.00	30	716180.00
11	බළංගොඩ	3	40000.00	8	100300.00					11	140300.00
12	රත්නපුර							2	20880.00		
		3	47094.00	4	91040.00	10	123830.00		15681.00	19	298525.00
		17	216802.00	172	4066264.00	148	3127103.00	2	101628.00	339	7511796.00
	දි.ලේ.කා								37747.00		
එකතුව		17	216802.00	172	4066264.00	148	3127103.00	2	134176.00	339	7511796.00

නිවාස ලොකරැයි වැඩසටහන

අනු අංකය	ප්‍රාදේශීය ලේකම් කොට්ඨාශය	ජයග්‍රාහී සංඛ්‍යාව	වටිනාකම රු.
1	ඇහැළියගොඩ	17	3,400,000.00
2	කුරුවිට	11	2,200,000.00
3	කිරිඇල්ල	5	1,000,000.00
4	රත්නපුර	17	3,400,000.00
5	ඉඹිල්පේ	4	800,000.00
6	බලංගොඩ	10	2,000,000.00
7	ඕපනායක	2	400,000.00
8	පැල්මඩුල්ල	14	2,800,000.00
9	ඇලපාන	7	1,400,000.00
10	අයගම	6	1,200,000.00
11	කලවාන	6	1,200,000.00
12	නිවිතිගල	7	1,400,000.00
13	කහවත්ත	10	2,000,000.00
14	ගොඩකවෙල	10	2,000,000.00
15	වැලිගෙපොල	4	800,000.00
16	ඇඹිලිපිටිය	15	3,000,000.00
17	කොලොන්න	5	1,000,000.00
එකතුව		150	30,000,000.00

සමාජ ආරක්ෂණ අරමුදල

ප්‍රාදේශීය ලේකම් කාර්යාලය	උපත්		විවාහ		රෝග		මරණ		සිප්දොර		එකතුව	
	සං ඛ්‍යාව	මුදල රු.	සං ඛ්‍යාව	මුදල රු.	සං ඛ්‍යාව	මුදල රු.	සං ඛ්‍යාව	මුදල රු.	සං ඛ්‍යාව	මුදල රු.	සං ඛ්‍යාව	මුදල රු.
ඇහැළියගොඩ	19	142500.00	136	1020000.00	172	592100.00	140	2100000.00	27	656000.00	494	4510600.00
කුරුවිට	56	405000.00	203	1522500.00	284	829250.00	230	3450000.00	44	1056000.00	817	7262750.00
කිරිඇල්ල	26	195000.00	119	892500.00	155	504250.00	127	1905000.00	18	322000.00	445	3818750.00
රත්නපුර	59	442500.00	222	1665000.00	193	725800.00	211	3165000.00	41	977000.00	726	6975300.00
ඉඹිල්පේ	31	232500.00	100	750000.00	155	565200.00	144	2160000.00	30	697000.00	460	4404700.00
බලංගොඩ	24	180000.00	161	1207500.00	222	730250.00	158	2370000.00	31	736000.00	596	5223750.00
ඕපනායක	17	127500.00	68	510000.00	100	272350.00	81	1215000.00	14	271000.00	280	2395850.00
පැල්මඩුල්ල	56	412000.00	184	1380000.00	230	786000.00	229	3435000.00	46	1065000.00	745	7078500.00
ඇලපාත	20	145000.00	165	1237500.00	168	568250.00	138	2070000.00	22	528000.00	513	4548750.00
අයගම	17	127500.00	66	495000.00	105	229850.00	91	1365000.00	19	408000.00	298	2625350.00
කලවාන	22	165000.00	91	682500.00	82	328850.00	98	1470000.00	19	423000.00	312	3069350.00
නිවිතිගල	29	217500.00	227	1702500.00	175	981050.00	183	2745000.00	29	577000.00	643	5823050.00
කහවත්ත	48	360000.00	146	1095000.00	129	482000.00	134	2010000.00	25	540000.00	482	4487000.00
ගොඩකවෙල	77	577500.00	199	1492500.00	334	1213300.00	229	3435000.00	41	936000.00	880	7654300.00
වැලිගපොල	68	507500.00	118	885000.00	169	469850.00	88	1320000.00	17	392000.00	460	3574350.00
ඇඹිලිපිටිය	64	450000.00	360	2700000.00	346	1142200.00	217	3255000.00	52	1220000.00	1039	8767200.00
කොලොන්න	21	152500.00	169	1267500.00	170	614500.00	136	2040000.00	25	590000.00	521	4664500.00
එකතුව	654	4840000.00	2734	20505000.00	3189	10635050.00	2634	39510000.00	500	11394000.00	9711	86884050.00

සමාජ සංවර්ධන වැඩසටහන

දුම්රිය නිවාරණය , අධ්‍යාත්මික සංවර්ධනය තුළින් සතුටු පවුල් වැඩසටහන

ප්‍රාදේශීය ලේකම් කොට්ඨාශය	වැඩසටන් සංඛ්‍යාව	ප්‍රතිපාදනයරු.	වියදම රු.
අයගම	1	25600.00	25600.00
බලංගොඩ	1	25600.00	25600.00
ඇහැළියගොඩ	1	25600.00	25600.00
ඇලපාන	2	25600.00	25600.00
ඇඹිලිපිටිය	1	25600.00	25600.00
ගොඩකවෙල	1	25600.00	25600.00
ඉඹුල්පේ	2	25600.00	25600.00
කහවත්ත	1	25600.00	25600.00
කලවාන	1	25600.00	25600.00
කිරිඇල්ල	1	25600.00	25600.00
කොලොන්න	1	25600.00	25600.00
කුරුවිට	1	25600.00	25600.00
නිවිතිගල	1	25600.00	25600.00
ඕපනායක	1	25600.00	25600.00
පැල්මඩුල්ල	1	25600.00	25600.00
රත්නපුර	1	25600.00	25600.00
වැලිගොපොල	1	25600.00	25600.00
එකතුව	19	435.200.00	435200.00



දුමවැටි නිවාරණ වැඩසටහන සතුටු පවුල් සංවර්ධනය
 නිවිතිගල ප්‍රාදේශීය ලේකම් කොට්ඨාශය



දුමවැටි වරෝධී ජ්‍යාන්තර දිනය පාසල් සිසුන් දැනුම්වත්
 කිරීම වැලිගෙපොල ප්‍රාදේශීය ලේකම් කොට්ඨාශය



සතුටු පවුල්ග්‍රාමීය නායකයන් දැනුම්වත් කිරීම

නිවිකිගල ප්‍රාදේශීය ලේකම් කොට්ඨාශය



මත් හා දුම්වැටි විරෝධී පා ගමන නිවිකිගල



මත් නිවාරණ වැඩසටහන අයගම කලාපය



සතුටු පවුල් ගොඩනැගීම පැල්මඩුල්ල ප්‍රා.ලේ.කොට්ඨාශය

උපදේශනය හා මාර්ගෝපදේශනය

ප්‍රාදේශීය ලේකම් කොට්ඨාශය	වැඩසටහන් සංඛ්‍යාව	ප්‍රතිපාදනයරු.	වියදම රු.
අයගම	1	20,000.00	20,000.00
බළංගොඩ	1	20,000.00	20,000.00
ඇහැළියගොඩ	1	20,000.00	20,000.00
ඇලපාන	1	20,000.00	20,000.00
ඇඹිලිපිටිය	1	20,000.00	20,000.00
ගොඩකවෙල	1	20,000.00	20,000.00
ඉඹුල්පේ	1	20,000.00	20,000.00
කහවත්ත	1	20,000.00	20,000.00
කලවාන	1	20,000.00	20,000.00
කිරිඇල්ල	1	20,000.00	20,000.00
කොලොන්න	1	20,000.00	20,000.00
කුරුවිට	1	20,000.00	20,000.00
නිවිතිගල	1	20,000.00	20,000.00
ඕපනායක	1	20,000.00	20,000.00
පැල්මඩුල්ල	1	20,000.00	20,000.00
රත්නපුර	1	20,000.00	20,000.00
වැලිගෙපොල	1	20,000.00	20,000.00
එකතුව	17	340,000.00	340,000.00



වෘත්තීය මාර්ගෝපදේශනය වැඩසටහන
ඕපනයක ප්‍රාදේශීය ලේකම් කොට්ඨාශය
රාජ්‍ය නිලධාරීන් දැනුම්වත් කිරීම



උපදේශනය වැඩසටහන
පැල්මඩුල්ල ප්‍රාදේශීය ලේකම් කොට්ඨාශය

ආදර්ශ ගම්මාන වැඩසටහන

ප්‍රාදේශීය ලේකම් කොට්ඨාශය	වැඩසටහන් සංඛ්‍යාව	ප්‍රතිපාදනයරු.	වියදම රු.
අයගම	1	24,000.00	24,000.00
බලංගොඩ	1	24,000.00	24,000.00
ඇහැළියගොඩ	1	24,000.00	24,000.00
ඇලපාත	1	24,000.00	24,000.00
ඇඹිලිපිටිය	1	24,000.00	24,000.00
ගොඩකවෙල	1	24,000.00	24,000.00
ඉඹිල්පේ	1	24,000.00	24,000.00
කහවත්ත	1	24,000.00	24,000.00
කලවාන	1	24,000.00	24,000.00
කිරිඇල්ල	1	1,024,000.00	1,024,000.00
කොලොන්න	1	24,000.00	24,000.00
කුරුවිට	1	24,000.00	24,000.00
නිවිතිගල	1	24,000.00	24,000.00
ඕපනායක	1	24,000.00	24,000.00
පැල්මඩුල්ල	1	24,000.00	24,000.00
රත්නපුර	1	24,000.00	24,000.00
වැලිගෙපොල	1	24,000.00	24,000.00
එකතුව	17	1,408,000.00	1,408,000.00

ආදර්ශ ගම්මාන වැඩසටහන



පැල්මඩුල්ල ප්‍රාදේශීය ලේකම් කොට්ඨාශය



ඉහල හකමුච්ච වසම

බටදුර ආදර්ශ ගම්මාන වැඩසටහන

ජාත්‍යන්තර දින සැමරුම

ප්‍රාදේශීය ලේකම් කොට්ඨාශය	වැඩසටන් සංඛ්‍යාව	ප්‍රතිපාදනයරු.	වියදම රු.
අයගම	2	18,000.00	18,000.00
බලංගොඩ	2	18,000.00	18,000.00
ඇහැළියගොඩ	2	18,000.00	18,000.00
ඇලපාත	2	18,000.00	18,000.00
ඇඹිලිපිටිය	2	18,000.00	18,000.00
ගොඩකවෙල	2	18,000.00	18,000.00
ඉඹිල්පේ	2	18,000.00	18,000.00
කභවත්ත	2	18,000.00	18,000.00
කලවාන	2	18,000.00	18,000.00
කිරිඇල්ල	2	18,000.00	18,000.00
කොලොන්න	2	18,000.00	18,000.00
කුරුවිට	2	18,000.00	18,000.00
නිවිතිගල	2	18,000.00	18,000.00
ඕපනායක	2	18,000.00	18,000.00
පැල්මඩුල්ල	2	18,000.00	18,000.00
රත්නපුර	2	18,000.00	18,000.00
වැලිගෙපොල	2	18,000.00	18,000.00
එකතුව	34	306,000.00	306,000.00

ජාත්‍යන්තර දින සැමරුම්



ජාත්‍යන්තර කාන්තා දිනය සැමරුම්

පැල්මඩුල්ල ප්‍රාදේශීය ලේකම් කොට්ඨාශය



ලෝක ළමා දිනය සැමරුම්

බලංගොඩ ප්‍රාදේශීය ලේකම් කොට්ඨාශය



ජාත්‍යන්තර වැඩිහිටි දිනය සැමරුම



ලෝක ළමා දිනය සැමරුම

දිරිය පියස නිවාස වැඩසටහන

ප්‍රාදේශීය ලේකම් කොට්ඨාශය	වැඩසටන් සංඛ්‍යාව	ප්‍රතිපාදනයරු.	වියදම රු.
අයගම	3	450,000.00	450,000.00
බළංගොඩ	4	600,000.00	600,000.00
ඇහැළියගොඩ	2	300,000.00	300,000.00
ඇලපාන	2	300,000.00	300,000.00
ඇඹිලිපිටිය	4	600,000.00	600,000.00
ගොඩකවෙල	2	300,000.00	300,000.00
ඉඹුල්පේ	2	300,000.00	300,000.00
කහවත්ත	3	450,000.00	450,000.00
කලවාන	2	300,000.00	300,000.00
කිරිඇල්ල	2	300,000.00	300,000.00
කොලොන්න	3	450,000.00	450,000.00
කුරුවිට	2	300,000.00	300,000.00
නිවිතිගල	36	5,400,000.00	5,400,000.00
ඕපනායක	2	300,000.00	300,000.00
පැල්මඩුල්ල	4	600,000.00	600,000.00
රත්නපුර	3	450,000.00	450,000.00
වැලිගෙපොල	2	300,000.00	300,000.00
එකතුව	78	11,700,000.00	11,700,000.00



කහවත්ත ප්‍රාදේශීය ලේකම් කොට්ඨාශය

අයි.මංජුලා කුමාරි



කිරිඇල්ල ප්‍රාදේශීය ලේකම් කොට්ඨාශය

ජේ.අයිරාංගනි



ඕපනායක දකුණු හුණුවල වසම

අයගම වසමේ දීරිය පියස නව නිවසට
ගෙවදීම



අයගම වසම

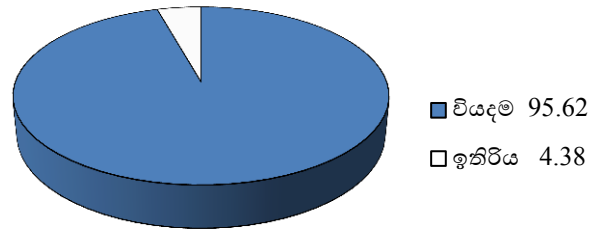
රේඛීය අමාත්‍යාංශ හා දෙපාර්තමේන්තු යටතේ වැය විස්තර

අමාත්‍යාංශය/දෙපාර්තමේන්තුව	ශීර්ෂය	පුනරාවර්තන රු.	මූලධන රු.
ජනාධිපති ලේකම් කාර්යාලය	001		11,381,324.00
අගමැති කාර්යාලය	002	87,689.00	
බුද්ධ ශාසන අමාත්‍යාංශය	101	291,500.00	6,988,479.00
මුදල් අමාත්‍යාංශය	102	1,086,539.00	
ආරක්ෂක අමාත්‍යාංශය	003	105,000.00	
ජාතික ප්‍රතිපත්ති හා ආර්ථික කටයුතු අමාත්‍යාංශය	104	452,744.00	663,572,240.00
ආර්ථික සංවර්ධන අමාත්‍යාංශය	105		
ආපදා කළමනාකරණ අමාත්‍යාංශය	106	12,348,657.00	44,505,073.00
අධිකරණ අමාත්‍යාංශය	110	9,461,997.00	141,000.00
සෞඛ්‍ය පෝෂණ හා දේශීය වෛද්‍ය අමාත්‍යාංශය	111	178,350.00	255,893.00
උසස් අධ්‍යාපන හා අධිවේගී මාර්ග අමාත්‍යාංශය	117		150,000.00
කෘෂිකර්ම අමාත්‍යාංශය	118	26,369,897.00	91,165.00
කාන්තා හා ළමා කටයුතු අමාත්‍යාංශය	120	312,909,572.00	9,490,440.00
ස්වදේශ කටයුතු අමාත්‍යාංශය	121	329,297,685.00	187,091,220.00
සමාජ සවිබලගැන්වීම් හා සුභසාධන අමාත්‍යාංශය	124	608,032,621.00	1,249,801.00
රාජ්‍ය පරිපාලන හා කළමනාකරණ අමාත්‍යාංශය	130	7,019,051.00	
ක්‍රීඩා අමාත්‍යාංශය	136		1,921,146.00
කඳුරට ගම්මාන යටිතල පහසුකම් හා ප්‍රජා සංවර්ධන අමාත්‍යාංශය	140		412,500.00
කර්මාන්ත හා වාණිජ කටයුතු අමාත්‍යාංශය	149		5,253,520.00
ඉඩම් අමාත්‍යාංශය	153	5,529,114.00	1,671,930.00
ග්‍රාමීය ආර්ථික පිළිබඳ අමාත්‍යාංශය	154		4,999,602.00
පළාත් සභා හා පළාත් පාලන අමාත්‍යාංශය	155	322,258.00	
ජාතික සහජීවනය, සංවාද හා රාජ්‍ය භාෂා අමාත්‍යාංශය	157	6,832,227.00	528,505.00
මහවැලි සංවර්ධන හා පරිසර අමාත්‍යාංශය	160		252,258.00
අභ්‍යන්තර කටයුතු වයඹ සංවර්ධන හා සංස්කෘතික අමාත්‍යාංශය	163	1,922,676.00	1,922,676.00

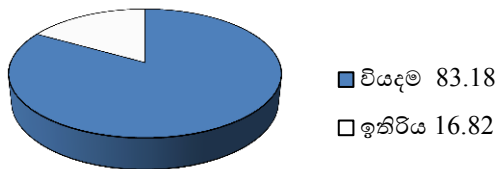
නගර සංවර්ධන හා ජල සම්පාදන අමාත්‍යාංශය	166		500,000.00
එලදායිතා ප්‍රවර්ධන අමාත්‍යාංශය	181		
විදේශ රැකියා අමාත්‍යාංශය	182	22,324,770.00	
විදුලි සංදේශ හා ඩිජිටල් යටිතල පහසුකම් අමාත්‍යාංශය	194		913,200.00
විද්‍යා තාක්ෂණ හා පර්යේෂණ අමාත්‍යාංශය	196	2,262,829.00	936,407.00
නිපුණතා සංවර්ධන වෘත්තීය පුහුණු අමාත්‍යාංශය	197	235,581.00	
බෞද්ධ කටයුතු දෙපාර්තමේන්තුව	201	22,967,701.00	4,216,751.00
සංස්කෘතික කටයුතු දෙපාර්තමේන්තුව	206	845,643.00	6,850.00
රජයේ ප්‍රවෘත්ති දෙපාර්තමේන්තුව	210	12,000.00	
සමාජ සේවා දෙපාර්තමේන්තුව	216	16,020,425.00	1,088,421.00
පරිවාස හා ළමා ආරක්ෂක සේවා දෙපාර්තමේන්තුව	217	10,968,811.00	
ක්‍රීඩා සංවර්ධන දෙපාර්තමේන්තුව	219		2,436,447.00
පුද්ගලයන් ලියාපදිංචි කිරීමේ දෙපාර්තමේන්තුව	227	14,484,5967.00	
ජන ලේඛන හා සංඛ්‍යා ලේඛන දෙපාර්තමේන්තුව	252	1,423,607.00	60,750.00
විශ්‍රාම වැටුප් දෙපාර්තමේන්තුව	253	14,350,974.00	
රෙජිස්ට්‍රාර් ජනරාල් දෙපාර්තමේන්තුව	254	2,886,455.00	1,452,707.00
කෘෂිකර්ම දෙපාර්තමේන්තුව	285	1,405,496.00	
ඉඩම් කොමසාරිස් ජනරාල් දෙපාර්තමේන්තුව	286		69,300.00
කාලගුණ විද්‍යා දෙපාර්තමේන්තුව	304		166,000.00
මෝටර් රථ ප්‍රවාහන දෙපාර්තමේන්තුව	307	307,125.00	430,789.00
ප්‍රජා විශෝධන දෙපාර්තමේන්තුව	326	318,781.00	
ඉඩම් පරිහරණ ප්‍රතිපත්ති සැලසුම් දෙපාර්තමේන්තුව	327	351,872.00	1,439,180.00
මිනිස්බල හා රැකිරීම් දෙපාර්තමේන්තුව	328	689,085.00	1,766,535.00
එකතුව		1,417,829,647.00	957,362,374.00

ශීර්ෂය 278 අවසාන ගිණුම් 2016

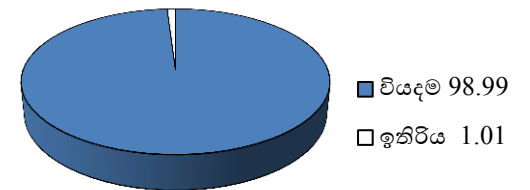
මුළු වියදම 2016



මූලධන



පුනරාවර්තන



විසර්ජන ගිණුම 2016

වියදම් ශීර්ෂ අංක 278 අමාත්‍යාංශයේ /දෙපාර්තමේන්තුවේ/දිස්ත්‍රික් ලේකම් කාර්යාලයේ නම - රත්නපුර

වාර්ෂික ඇස්තමේන්තුවේ සඳහන් පරිදි වැඩසටහන් අංකය	ඇස්තමේන්තුවේ සඳහන් පරිදි වැඩසටහනෙහි නම	(1)	(2)	(3)	(4)	(5)	(6)	පිටු අංකය අදාළ ඩී.පී.එස්.ඒ.2 ආකෘතියට අනුව
		අයවැය ඇස්තමේන්තු වෙන් කිරීම්	පරිපූරක ප්‍රතිපාදන හා පරිපූරක ඇස්තමේන්තු වෙන් කිරීම්	මු.රෙ.66 සහ 69 අනුව මාරු කිරීම්	මුළු ශුද්ධ වෙන් කිරීම්	මුළු වියදම	ශුද්ධ ප්‍රතිඵලය ඉතරිවීම/ඉක් මවීම	
		රු.	රු.	රු.	(1+2+3)	රු.	(4-5)	
1	මෙහෙයුම් ක්‍රියාකාරකම් පුනරාවර්තන	771,000,000	0	- (43,366,619 43,366,619)	771,000,000	763,202,799	7,797,201	2
	උප එකතුව (පුනරාවර්තන)	771,000,000	0	0	771,000,000	763,202,799	7,797,201	
	මූලධන	209,000,000	0	1,950,000 (1,950,000)	209,000,000	173,841,198	15,156,802	
	උප එකතුව (මූලධන)	209,000,000	0	0	209,000,000	173,841,198	15,156,802	
මුළු එකතුව	980,000,000.	0	0	980,000,000	937,045,997	42,954,003		

වැඩ සටහන් අනුව විසර්ජන ගිණුම 2016

වැය ශීර්ෂ අංකය: 278 අමාත්‍යාංශයේ/දෙපාර්තමේන්තුවේ/දිස්ත්‍රික් ලේකම් කාර්යාලයේ නම: රත්නපුර

වැඩසටහන් අංකය හා නාමය: 1 මෙහෙයුම්

පුනරාවර්තන හා මූලධන වියදම් සාරාංශය

වියදමෙහි ස්වභාවය (ඩී.පී.එස්.ඒ.ආකෘති යොමුව සමඟ)	(1)	(2)	(3)	(4)	(5)	(6)	පිටු අංකය (අදාළ ඩී.පී.එස්.ඒ.ආකෘතියට අනුව)
	අවයුග ඇස්තමේන්තු වෙන්කිරීම්	පරිපූරක ප්‍රතිපාදන හා පරිපූරක ඇස්තමේන්තු වෙන්කිරීම්	මු.රෙ.66/69 අනුව මාරු කිරීම්	මුළු ශුද්ධ වෙන්කිරීම් (1+2+3)	මුළු වියදම	ශුද්ධ ප්‍රතිඵලය ඉතිරිවීම් /ඉක්මවීම්	
	රු.	රු.	රු.	රු.	රු.	රු.	
(අ) පුනරාවර්තන (ඩී.පී.එස්.ඒ.3)	771,000,000	0	-	771,000,000	763,202,799	7,797,201	3
(ආ) මූලධන (ඩී.පී.එස්.ඒ.4)	209,000,000	0	43,336,619 (43,336,619) - 1,950,000 (1,950,000)	209,000,000	173,843,198	35,156,802	6
එකතුව	980,000,000	0	0	980,000,000	937,045,997	42,954,003	

ව්‍යාපෘති අනුව පුනරාවර්තන වියදම්

වැය ශීර්ෂ අංකය: 278 අමාත්‍යාංශයේ/දෙපාර්තමේන්තුවේ/දිස්ත්‍රික් ලේකම් කාර්යාලයේ නම: රත්නපුර

වැඩසටහන් අංකය හා නාමය- 01 මෙහෙයුම් ක්‍රියාකාරකම්

ව්‍යාපෘති අංකය/නම, පුද්ගලික පඩිනඩි සහ සියළු ව්‍යාපෘති සඳහා අනෙකුත් අයකිරීම්	(1)	(2)	(3)	(4)	(5)	(6)
	අවයුග ඇස්තමේන්තු වෙන්කිරීම්	පරිපූරක ප්‍රතිපාදන හා පරිපූරක ඇස්තමේන්තු වෙන්කිරීම්	මු.රෙ.66/69 අනුව මාරු කිරීම්	මුළු ශුද්ධ වෙන්කිරීම් (1+2+3)	මුළු වියදම	ශුද්ධ ප්‍රතිඵලය ඉතිරිවීම්/ඉක්මවීම්
	රු.	රු.	රු.	රු.	රු.	රු.
ව්‍යාපෘති අංකය 1 හා නම: සාමාන්‍ය පරිපාලනය හා ආයතන සේවා පුද්ගල පඩිනඩි	42,000,000	0	400,000 3,750,000 (3,350,000) 1,519,253	42,400,000	41,585,934	814,066
අනෙකුත්	24,600,000		(1,919,253)	24,600,000	23,018,096	1,181,904
උප එකතුව	66,600,000	0	0	66,600,000	64,604,030	1,990,970
ව්‍යාපෘති අංකය 1 හා නම: ප්‍රාදේශීය ලේකම් කාර්යාල පුද්ගල පඩිනඩි	625,000,000	0	3,897,366 36,897,366 (33,000,000) (3,897,366)	628,897,366	626,470,014	2,427,352
අනෙකුත් වියදම්	78,400,000		1,200,000 (5,097,366)	75,502,634	72,128,755	3,373,879
උප එකතුව	704,400,000	0	0	704,400,000	698,598,769	5,801,231
මුළු එකතුව	771,000,000	0	0	771,000,000	763,202,799	7,797,201

ව්‍යාපෘති අනුව මූලධන වියදම්

වැය ශීර්ෂ අංකය: 278 අමාත්‍යාංශයේ/දෙපාර්තමේන්තුවේ/දිස්ත්‍රික් ලේකම් කාර්යාලයේ නම: රත්නපුර

වැඩසටහන් අංකය හා නාමය: 1+2 සාමාන්‍ය පරිපාලනය හා ආයතන සේවා (දිස්ත්‍රික් ලේකම් කාර්යාලය හා ප්‍රාදේශීය ලෙකම් කාර්යාල)

වැය විෂය අංකය	අයිතම අංකය	මූල්‍ය කරණය (සංකේත අංකය)	අයිතම විස්තරය	(1)	(2)	(3)	(4)	(5)	(6)
				අවයුග ඇස්තමේන්තු වෙන්කිරීම්	පරිපූරක ප්‍රතිපාදන හා පරිපූරක ඇස්තමේන්තු වෙන්කිරීම්	මු.රෙ.66/69 මාරු කිරීම්	මුළු ශුද්ධ වෙන්කිරීම් (1+2)	මුළු වියදම	ශුද්ධ ප්‍රතිඵලය ඉතිරිවීම් /ඉක්මවීම්
				රු.		රු.	රු.	රු.	රු.
			මූලධන වත්කම්වල පුනරුත්ථාපනය හා වැඩි දියුණු කිරීම්	35,000,000			35,000,000	32,186,607	2,813,393
2001		11	ගොඩනැගිලි හා ඉදිකිරීම්	30,000,000			30,000,000	28,519,834	1,480,,166
2002		11	යන්ත්‍ර හා යන්ත්‍රෝපකරණ	2,000,000			2,000,000	1,086,187	913,813
2003		11	වාහන	3,000,000			3,000,000	2,580,586	419,414
			මූලධන වත්කම් අත්පත්කර ගැනීම	172,000,000			172,000,000	139,895,842	32,014,572
2012		11	ගෘහ භාන්ඩ හා කාර්යාල උපකරණ	4,400,000		1,950,000	6,350,000	6,275,964	74,036
2103		11	යන්ත්‍ර හා යන්ත්‍රෝපකරණ	2,600,000		(1,950,000)	650,000	634,450	15,550
2104		11	ගොඩනැගිලි හා ඉදිකිරීම්	165,000,000			155,000,000	132,985,428	32,014,572
			හැකියා ප්‍රවර්ධනය	2,000,000			2,000,000	1,760,749	239,251
2401		11	පුහුණු කිරීම් හා හැකියා වර්ධනය	2,000,000			2,000,000	1,760,749	239,251
එකතුව				209,600,000			209,600,000	173,843,198	35,156,802

වැඩ සටහන් අනුව වියදම් මූල්‍යකරණය

වියදම් ශීර්ෂ අංක :-278 අමාත්‍යාංශයේ/දෙපාර්තමේන්තුවේ/දිස්ත්‍රික් ලේකම් කාර්යාලයේ නම: රත්නපුර

සංකේතය	මූල්‍යකරණය	වැඩසටහන1*		වැඩසටහන2*		මුළු එකතුව		
		ඉද්ධ ප්‍රතිපාදනය ** 1	සත්‍ය වියදම 2	ඉද්ධ ප්‍රතිපාදනය ** 3	සත්‍ය වියදම 4	ඉද්ධ ප්‍රතිපාදනය* *5	සත්‍ය වියදම 6	වියදමේ ප්‍රතිශතය 6/5*100
	රු.	රු.	රු.	රු.	රු.	රු.	%	
11	දේශීය අරමුදල්	980,000,000	937,045,997			980,000,000	937,045,997	96
12	වදේශීය ආධාර ණය							
13	වදේශීය ආධාර ප්‍රධාන							
14	ප්‍රතිපූරණය කළ හැකි වදේශීය ආධාර ණය							
15	ප්‍රතිපූරණය කළ හැකි වදේශීය ආධාර -							
16	ප්‍රධාන							
17	ප්‍රතිපාර්ශවීය අරමුදල්							
21	වදේශාධාර සම්බන්ධ දේශීය අරමුදල් විශේෂ නීති සේවා							
	එකතුව	980,000,000	937,045,997			980,000,000	937,045,997	96

අත්තිකාරම් ගිණුම් හා තැන්පත් ගිණුම් සඳහා වූ පාලන ගිණුම්වල සාරාංශය-2016

වියදම් ශීර්ෂ අංක :-278 අමාත්‍යාංශයේ/දෙපාර්තමේන්තුවේ/දිස්ත්‍රික් ලේකම් කාර්යාලයේ නම: රත්නපුර

අත්තිකාරම් /තැන්පත් ගිණුමේ නම	ගිණුම් අංකය *	දෙපාර්තමේන්තු පොත් අනුව				භාණ්ඩාගාර පොත් අනුව 2016.12.31 දිනට ශේෂය
		2016.01.01 දිනට ආරම්භක ශේෂය	වර්ෂය තුළ හර කිරීම්	වර්ෂය තුළ බැර කිරීම්	2016.12.31 දිනට ශේෂය	
		රු.	රු.	රු.	රු.	
1. රජයේ නිලධාරීන්ගේ අත්තිකාරම්	278011	152,236,852.66	69,428,526.21	63,055,114.21	158,610,264.66	158,619,014.66
2. අනෙකුත් අත්තිකාරම්						
3. තැන්පත්						
(1).පොදුතැන්පත්	6003/0000/00/0054/0000//000	(2,294,477.53)	0.00	0.00	0.00	(2,294,477.53)
	6000/000/00/0002/0056/000	1,371,650.00	1,814,107.05	2,059,430.59	1,616,973.54	1,616,973.54
	6000/000/00/0013/0043/000	1,458,765.44	16,785,725.43	17,082,993.37	2,356,033.38	2,356,033.08
	6000/000/00/0018/0013/000	29,031,000.39	146,710,632.02	150,726,362.96	33,046,731.33	33,120,981.33
	6000/000/00/0001/0042/000	1,075,880.51	2,192,062.33	5,480,041.79	4,363,859.97	4,363,859.97
	6000/000/00/0016/0011/000	328,249,104.73	120,057,792.92	109,127,464.03	317,318,775.84	317,318,775.84
	6000/000/00/0017/0002/000	156,122,706.81	100,704,324.73	139,200,787.27	194,619,169.35	156,122,706.81
(11).අනෙකුත් තැන්පත්						

අග්‍රිම ගිණුම් පිළිබඳ සාරාංශ වාර්තාව-2016

වියදම් ශීර්ෂ අංක :-278 අමාත්‍යාංශයේ/දෙපාර්තමේන්තුවේ/දිස්ත්‍රික් ලේකම් කාර්යාලයේ නම: රත්නපුර

දෙපාර්තමේන්තු/අමාත්‍යාංශ පොත් අනුව					2016.12.31 දිනට
ගිණුම් අංකය	2016.01.01 දිනට	වර්ෂය තුළ මුළු හර	වර්ෂය තුළ මුළු බැර	2016.12.31 දිනට	භාණ්ඩාගාර පොත්
	ආරම්භක ශේෂය රු.	කිරීම් රු.	කිරීම් රු.	අවසාන ශේෂය රු.	අනුව ශේෂය රු.
1	2	3	4	5	6
7002/0000/00/0317/0015/000		3,577,714,289..08	3,577,714,289..08		195,000,000.00

1. ඉහත 5 හා 6 ශේෂ අතර වෙනසට හේතු පෙන්වන්න

(1). ප්‍රේෂණය කරන ලද නමුත් භාණ්ඩාගාර පොත්වල නොපෙනෙන 2016.12.31 දිනට මුදල් ශේෂය

0.00

(11). වෙනත් හේතු- විද්‍යුත් තැපෑල මගින් දැනුම්වත් නොකිරීම හේතුවෙන් මුදල් පොතට නොගැනීම

195,000,000.00

ඉහත 5 හි දැක්වෙන ශේෂයෙහි සංයුතිය පහත සඳහන් පරිදි විස්තර කරන්න.

(1) නොපියවූ උප අග්‍රිම (අත්තිකාරම්) එකතුව

0.00

(11) ගිණුම් සාරාංශ සැකසීමේ දෝෂ

0.00

මෙම ශේෂයන් වාර්තාව අවසන් කරන දිනවන විට පියවා ඇත්නම් ඒ බවද, නොවන්නේනම් නොපියවීමට හේතු සඳහන් කරන්න

වාර්තාව අවසන් කරන දිනවන විට පියවා අවසන්ව ඇත.