



# කාර්යසාධන වාර්තාව සහ ගිණුම්

வருடாந்த செயற்றிறன் அறிக்கை மற்றும் கணக்குகள்

ANNUAL PERFORMANCE REPORT & ACCOUNT

## 2017



දිස්ත්‍රික් ලේකම් කාර්යාලය - මොනරාගල

மாவட்ட செயலகம் மொனராகலை

DISTRICT SECRETARIAT - MONERAGALA

# පටුන

1	දිස්ත්‍රික් ලේකම් තුමියගේ පණිවිඩය	- 01
2	දිස්ත්‍රික් ලේකම් කාර්යාලය හැදින්වීම	
2.1	දිස්ත්‍රික් ලේකම් කාර්යාලයේ දැක්ම, මෙහෙවර හා අරමුණු	- 02
2.2	දිස්ත්‍රික් ලේකම් කාර්යාලයේ ක්‍රියාකාරකම්	- 03
3	දිස්ත්‍රික්කය හැදින්වීම	
3.1	දිස්ත්‍රික්කයේ සමාජ ආර්ථික පසුබිම	- 04
3.2	දිස්ත්‍රික් සිතියම	- 05
3.3	දිස්ත්‍රික්කයේ මූලික සංඛ්‍යානමය දත්ත	- 06
4	සංවිධාන ව්‍යුහය හා අනුමත කාර්ය මණ්ඩලය	
4.1	දිස්ත්‍රික් ලේකම් කාර්යාලයේ සංවිධාන ව්‍යුහය	- 07
4.2	සංවිධාන සැලැස්ම හා අනුමත කාර්ය මණ්ඩලය	- 08
5.1	2017 වර්ෂයේ කාර්යය සාධනය	
5.1.1	සපයනු ලබන සේවා සම්බන්ධ අවසාන නිමවුම් විස්තරය	- 09
5.1.2	සමාජ සේවා සැලසීම	- 10
5.1.3	ආදායම් ශීර්ෂයන් යටතේ එකතු කරනු ලැබූ ආදායම්	- 11
5.1.4	වර්ෂයේ මුදල් වාර්තා පිළිබඳ විස්තරය	- 11
5.1.5	දිස්ත්‍රික් ඉඩම් පරිහරණ වැඩසටහන්	- 12
5.1.6	2017 වර්ෂයේ නව ගොඩනැගිලි ඉදිකිරීම	- 12-13
5.1.7	වර්ෂය තුළ ක්‍රියාත්මක සංවර්ධන වැඩසටහන් විස්තරය	- 13
5.1.8	දිවිනැගුම සහනාධාර නිකුත් කිරීම	- 14
5.1.9	වෙනත් අමාත්‍යාංශ යටතේ වෙන් වූ ප්‍රතිපාදන හා වියදම්	- 15
5.1.10	වෙනත් දෙපාර්තමේන්තු යටතේ වෙන් වූ ප්‍රතිපාදන හා වියදම්	- 16
5.1.11	රජයේ නිලධාරීන්ගේ අත්තිකාරම් " බී " ගිණුම් විස්තර	- 17
5.2	වාර්ෂික ගිණුම්	
5.2.1	රජයේ නිලධාරීන්ගේ අත්තිකාරම් " බී " ගිණුම	- 18
5.2.2	පොදු තැන්පත් ගිණුම	- 18
5.2.3	පුනරාවර්තන හා මූලධන වියදම් සාරාංශය	- 19
5.2.4	ව්‍යාපෘති අනුව පුනරාවර්ථන වියදම්	- 20
5.2.5	ව්‍යාපෘතිය අනුව මූලධන වියදම් - ව්‍යාපෘති - 1	- 21
5.2.6	ව්‍යාපෘතිය අනුව මූලධන වියදම් - ව්‍යාපෘති - 2	- 22
5.2.7	වියදම් මූල්‍යකරණ සාරාංශය වැඩසටහන අනුව	- 23
5.2.8	වියදම් මූල්‍යකරණ සාරාංශය ව්‍යාපෘතිය අනුව	- 24



**දිස්ත්‍රික් ලේකම්/දිසාපතිතුමියගේ පණිවුඩය .....**



දිස්ත්‍රික්කයේ ජනතාවගේ සේවා අවශ්‍යතාවයන් සපුරාලීම සඳහා මොනරාගල දිස්ත්‍රික් ලේකම් කාර්යාලය හා ප්‍රාදේශීය ලේකම් කාර්යාල මගින් විශාල කාර්යභාරයක් ඉටු කරනු ලබයි.


දිවයිනේ දෙවන විශාලතම දිස්ත්‍රික්කය වන මොනරාගල දිස්ත්‍රික්කය අනෙක් දිස්ත්‍රික්ක හා සසඳන කල සාපේක්ෂව අඩු පහසුකම් සහිත දිස්ත්‍රික්කයකි. දිස්ත්‍රික්කයේ සංවර්ධනය සඳහා රජය විසින් ගෙන යනු ලබන ක්‍රියාමාර්ග හා යටිතල පහසුකම් සංවර්ධන ව්‍යාපෘති මගින් මෙම දිස්ත්‍රික්කය සතුටුදායක සංවර්ධනයකට ප්‍රවිෂ්ටවී ඇති බව සතුටින් ප්‍රකාශ කරමි.

ඒ අනුව පසුගිය කාල පරිච්ඡේදය පුරාම අප විසින් කරන ලද විවිධ සංවර්ධනාත්මක කැප කිරීම් හි ප්‍රතිඵලයක් ලෙස 20.5% ක් ලෙස පැවති මොනරාගල දිස්ත්‍රික්කයේ දරිද්‍රතා මට්ටම 2017 වර්ෂයේ දී 5.8% ක් දක්වා අවම කර ගැනීමට අප සමත් වී ඇති බව දන්වනුයේ නිහතමානී ආඩම්බරයකින් යුක්තවය.

දිස්ත්‍රික්කයේ සංවර්ධනය සඳහා විවිධ අමාත්‍යාංශ,දෙපාර්තමේන්තු,පළාත් සභා හා අනෙක් රාජ්‍ය ආයතන, රාජ්‍ය නොවන සංවිධාන මගින් විශාල මුදල් ප්‍රමාණයක් වාර්ෂිකව ආයෝජනය කරනු ලබයි.පසුගිය වර්ෂයේද ඒ තුලින් විශාල භෞතික හා සේවාහිමුඛ සංවර්ධනයක් ජනතාව වෙත ළඟාකර දීමට හැකි වූ බව මේ අවස්ථාවේ අභිමානයෙන් යුතුව සඳහන් කරමි.

දිස්ත්‍රික් ලේකම් කාර්යාලය කේන්ද්‍රකර ගනිමින් ප්‍රාදේශීය ලේකම් කාර්යාල මගින් දිස්ත්‍රික්කයේ සාමාන්‍ය පරිපාලනය ශක්තිමත් කිරීමෙන් ජනතාව වෙත සමාජ සේවා කටයුතු පුළුල් කිරීමත්, මධ්‍යම රජයේ සහ පළාත් සංවර්ධන වැඩසටහන් ඇතුළු විවිධ සංවර්ධන ක්‍රමෝපායන් හරහා දිස්ත්‍රික්කයේ සංවර්ධනය කටයුතු සඳහා සම්බන්ධීකරණයේ නියමුවා වන්නේ දිස්ත්‍රික් ලේකම් කාර්යාලයයි.තවද අතිගරු ජනාධිපතිතුමන්ගේ “මෙම ත්‍රී පාලනයක් ස්ථාවර රටක් “ යන ප්‍රතිපත්ති ප්‍රකාශය අනුව ක්‍රියාත්මක කරනු ලබන ප්‍රමුඛ වැඩසටහන් වන ජාතික ආහාර නිෂ්පාදනය,මත්ද්‍රව්‍ය නිවාරණය,වකුගඩු රෝග නිවාරණය, සහ පරිසර සංරක්ෂණය යන සිව් වැදෑරුම් වැඩසටහන් වලට අදාලව දිස්ත්‍රික්කයක් වශයෙන් ඉලක්කයන් සහිතව සම්බන්ධීකරණය සහ මෙහෙය වීමේ කාර්යභාරය තුලට ප්‍රවිෂ්ට වීමට හැකිවීම මහත් භාග්‍යයක් කොට සලකමි.

එබැවින් එම කටයුතු වලට මහපෙත්වීමක් ලෙස 2017 වර්ෂයට අදාල “කාර්ය සාධන වාර්තාව හා ගිණුම්” නම් මෙම ප්‍රකාශය එළිදැක්වීමට හැකිවීම ගැන මා බෙහෙවින් සතුටට පත්වෙමි.

  
ඩී.එස්.පත්මකුලසූරිය,  
දිසාපති/ දිස්ත්‍රික් ලේකම්,  
මොනරාගල දිස්ත්‍රික්කය.

### අපේ තේමාව

“නිල්ලපිරුණු වෙල්ලස්සක් තුටින් සපිරි ජනතාවක්”

### අපේ දැක්ම

යහපාලනය තුලින් තීරසාර සංවර්ධනයකට දායක වෙමින් රාජ්‍ය සේවයේ විශිෂ්ටත්වයට

### මෙහෙවර

දිස්ත්‍රික්කය හා එහි ජනතාව ජාතික සංවර්ධනයට දායකවන පරිදි තීරසාර සංවර්ධනයක් උදෙසා රාජ්‍ය ප්‍රතිපත්තියට අනුකූලවූ මනා සැලැස්මකින් යුතුව සම්පත් හා ආයතන ඵලදායී ලෙස මෙහෙයවන්නාවූ මනා සම්බන්ධීකරණයක් තුලින් ජනතා අවශ්‍යතා කාර්යක්ෂමව , සාධාරණව යුක්තිගරුකව හා මිත්‍රශීලීව ඉටුකිරීම

### අපේ අරමුණු

- 1 ප්‍රාදේශීය පරිපාලනය සක්‍රීයව, ශක්තිමත්ව පවත්වාගෙන යාම සඳහා ජාතික මට්ටමේ ආයතන සමඟ සම්බන්ධීකරණය හා කාර්යයන් පහසු කරණය.
- 2 විනිවිද භාවයෙන් යුතු කාර්යක්ෂම හා ඵලදායී රාජ්‍ය සේවාවක් තුලින් දිස්ත්‍රික්කයේ මහජන අවශ්‍යතා සපුරාලීම.
- 3 දිස්ත්‍රික්කයේ රාජ්‍ය සේවකයින් මහජන අවශ්‍යතාවයන් පිළිබඳ සංවේදීව ක්‍රියාත්මක වීමට සමත් ආකල්ප වලින් පෝෂණය කිරීම.
- 4 විධිමත්ව හා කාර්යක්ෂමව පරිපාලන කටයුතු ක්‍රියාත්මක කිරීමට යෝග්‍යවන පරිදි දිස්ත්‍රික්කයේ මානව හා භෞතික සම්පත් මෙහෙයවීම හා කළමනාකරණය කිරීම.
- 5 දිස්ත්‍රික්කයේ රාජ්‍ය ආදායමට බැරවිය යුතු සියලු ආදායම් නිසි කලට, නිසි පරිදි එක්රැස් කර දීම.
- 6 රාජ්‍ය නොවන සංවිධානවල කටයුතු, විදේශාධාර ව්‍යාපෘති සම්බන්ධීකරණය හා අධීක්ෂණය කිරීම මගින් දිස්ත්‍රික්කයට ගලා එන සම්පත් වඩාත් ඵලදායී ලෙස යෙදවීම සහතික කිරීම.

අපගේ ක්‍රියාකාරකම් .....

- 1 ප්‍රාදේශීය පරිපාලනය හා සම්බන්ධීකරණය
- 2 සංවර්ධන වැඩසටහන් ක්‍රියාත්මක කිරීම.
- 3 නියාමන කටයුතු ඉටු කිරීම.
- 4 ආපදා කළමනාකරණය හා සහන කටයුතු
- 5 සමාජ සුභසාධන වැඩසටහන් සිදු කිරීම.
- 6 රාජ්‍ය ආදායම් රැස් කිරීම.
- 7 ආගමික හා සංස්කෘතික කටයුතු සිදු කිරීම.
- 8 මධ්‍යම රජයේ රේඛීය අමාත්‍යාංශ හා ව්‍යවස්ථාපිත අධිකාරී වල දිස්ත්‍රික් අධිකාරීත්වය දැරීම.
- 9 රාජ්‍ය සේවය ප්‍රතිනිර්මාණය කිරීම සඳහා වන වැඩසටහන් සකස් කිරීම.
- 10 රාජ්‍ය නොවන සංවිධාන හා පුද්ගලික අංශයේ ක්‍රියාකාරීත්වයන් අධීක්ෂණය හා සම්බන්ධීකරණය කිරීම.

මොනරාගල දිස්ත්‍රික්කය .....

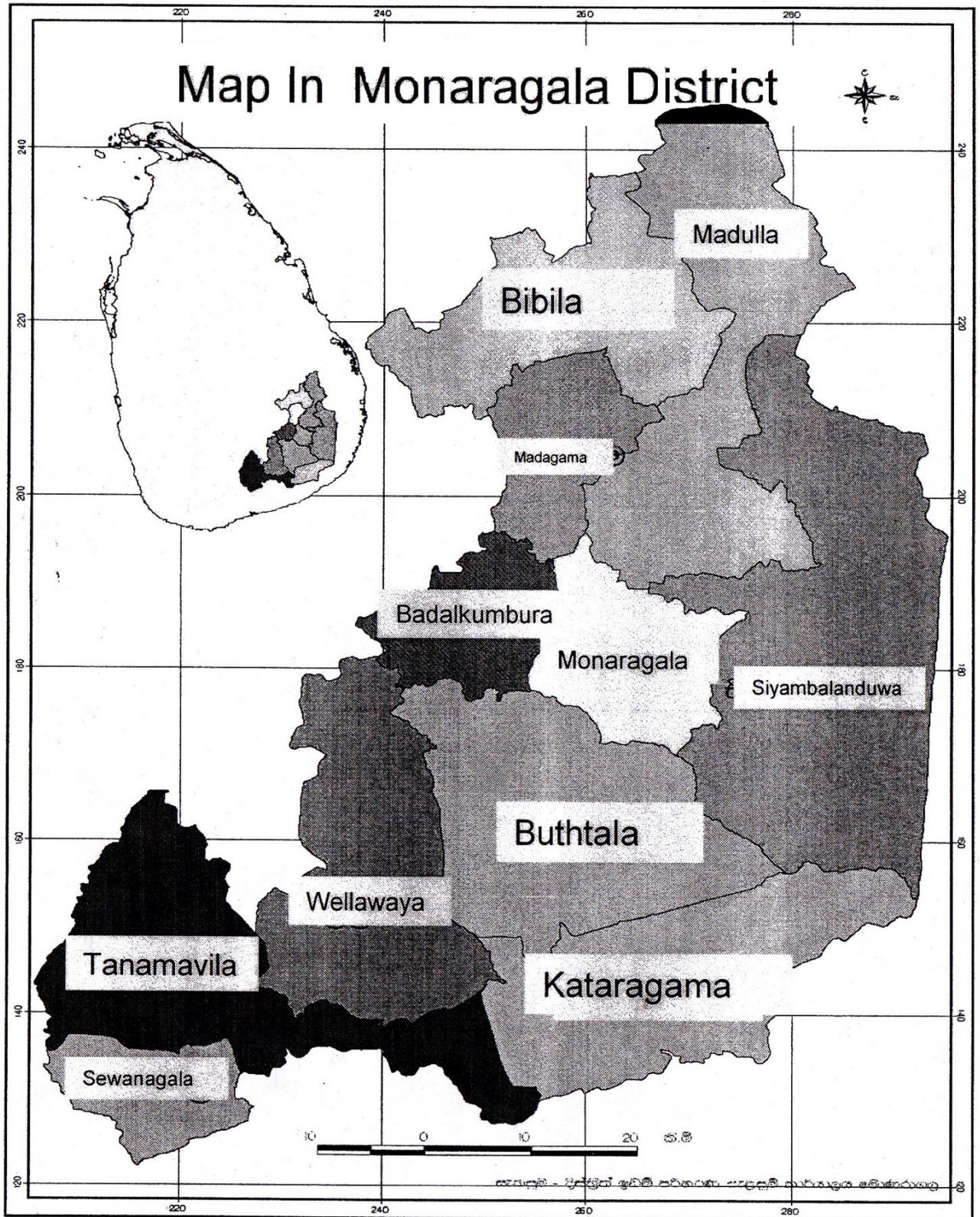
අතීතයේදී වෙල්ලස්ස ලෙස හැදින්වූ මොනරාගල දිස්ත්‍රික්කය ශ්‍රී ලංකාවේ නැගෙනහිර හා ගිණිකොණ දිශානුගතව උභව පළාත තුළ පිහිටා ඇත. මුළු බිම් ප්‍රමාණය වර්ග කිලෝමීටර් 5959 ක් වන අතර ශ්‍රී ලංකාවේ දෙවන විශාලතම දිස්ත්‍රික්කය වේ. නිරපේක්ෂ පිහිටීම අනුව උතුරු අක්ෂාංශ 6° 17' ත් 7° 28' ත් සහ නැගෙනහිර දේශාංශ 80° 50' ත් 81° 35' ත් අතර පිහිටා ඇති ස්වභාවික සම්පත් වලින් අනූන භූමි ප්‍රදේශයකි. මෙම දිස්ත්‍රික්කය නැගෙනහිරින් හා උතුරින් අම්පාර දිස්ත්‍රික්කයෙන්ද බටහිරින් හා උතුරින් බදුල්ල දිස්ත්‍රික්කයෙන්ද දකුණින් හම්බන්තොට දිස්ත්‍රික්කයෙන්ද නිරිතදිගින් රත්නපුර දිස්ත්‍රික්කයෙන්ද මායිම් වී ඇත. මෙම දිස්ත්‍රික්කය ප්‍රාදේශීය ලේකම් කොට්ඨාශ 11 කින් හා ග්‍රාම නිලධාරී වසම් 319 කින් ද ගම්මාන 1324 කින් සහ ප්‍රාදේශීය සභා 10 කින් සමන්විත වේ.

සමස්ථයක් වශයෙන් මොනරාගල දිස්ත්‍රික්කය දේශගුණික කලාප බෙදීම අනුව අන්තර් මධ්‍ය දේශගුණික කලාපයට හා වියළි කලාපයට අයත්වේ. දිස්ත්‍රික්කයෙන් 70 % ක් පමණ වියළි දේශගුණික කලාපයට අයත් අතර මෙහි විශේෂත්වයක් වන්නේ දිස්ත්‍රික්කය මධ්‍යයේ පිහිටි මරගල කඳුවැටිය ආශ්‍රිත ප්‍රදේශය තෙත් කලාපීය දේශගුණික ලක්ෂණ පෙන්වයි. මෙය මෙරට තුළ පිහිටි සුවිශේෂී වූ දේශගුණික කලාපයකි. දිස්ත්‍රික්කයේ සාමාන්‍ය වාර්ෂික වර්ෂාපතනය මි.මී. 1625 ක් පමණ වන අතර දිස්ත්‍රික්කයේ මධ්‍ය වාර්ෂික උෂ්ණත්වය සෙල්සියස් 26° ක් පමණ වේ. මෙම දිස්ත්‍රික්කයේ 2017 වර්ෂයේ සමස්ථ ජනගහනය 479,000 ක් පමණ වන අතර එයින් පිරිමි ජනගහණය 238,055 ක් සහ ස්ත්‍රී ජනගහණය 240,945 ක් වේ. දිස්ත්‍රික්කයේ සමස්ථ පවුල් සංඛ්‍යාව 149,215 ක් පමණ ජීවත් වේ.

මෙම දිස්ත්‍රික්කයේ ඓතිහාසික වටිනාකමකින් යුතු වැදගත් ස්ථාන රැසක් පිහිටා ඇත. ඒ අතර රුහුණු මහා කතරගම දේවාලය, කතරගම කිරිවෙහෙර, මාළිගාවිල, යුදගනාව, බුදුරුවගල ආදී ස්ථාන සුවිශේෂී වේ. සේනානායක සමුද්‍රය, වෙහෙරගල සහ උඩවලව වැනි විශාල ජලාශයන් මෙම දිස්ත්‍රික්කය තුළ පිහිටා ඇත.

බ්‍රිතාන්‍ය යටත් විජිතයක්ව පැවතීමට පෙර වෙල්ලස්ස නමින් හැදින්වූ මෙම ප්‍රදේශය හවබෝග වලින් ස්වයංපෝෂිතව කෘෂිකර්මාන්තය අතින් ඉතා දියුණු මට්ටමක පැවති බවට සාධක තිබේ. බ්‍රිතාන්‍ය යටත් විජිත සමයේ දී සිදුකරන ලද විශාල විනාශයන්ගේ ප්‍රතිඵලයක් ලෙස මෙම ප්‍රදේශය පසුගාමී තත්වයක පැවතියද, පසුකාලීන රජයන් විසින් සිදුකරන ලද විවිධ සංවර්ධන ක්‍රමෝපායන් තුළින් දිස්ත්‍රික්කය යම් පිබිදීමක් දක්නට ඇත.





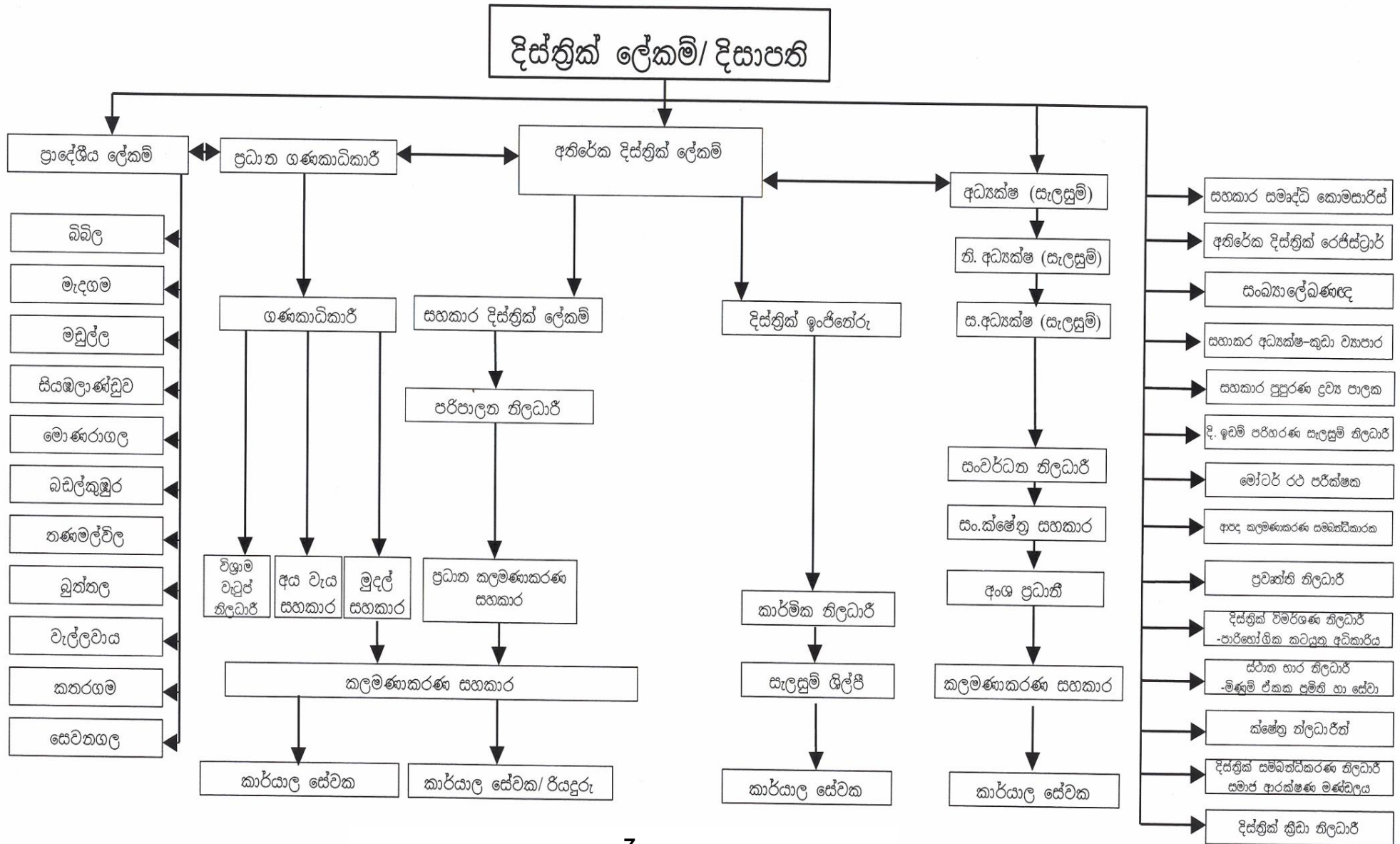
## දිස්ත්‍රික්කයේ මූලික සංඛ්‍යාත දත්ත

### 1. පරිපාලන දත්ත

දිස්ත්‍රික්කයේ නම	:	මොනරාගල
පළාත	:	ඌව පළාත
මුළු වර්ග ප්‍රමාණය (වර්ග කිලෝමීටර් )	:	5,959
ප්‍රාදේශීය ලේකම් කොට්ඨාශ ගණන	:	11
ග්‍රාම නිලධාරී කොට්ඨාශ ගණන	:	319
ජන්ද කොට්ඨාශ ගණන	:	03
මහ නගර සභා ගණන	:	නැත
නගර සභා ගණන	:	නැත
ප්‍රාදේශීය සභා ගණන	:	10
කලාප අධ්‍යාපන කාර්යාල ගණන	:	04
පාර්ලිමේන්තු මන්ත්‍රීවරු සංඛ්‍යාව	:	06
පළාත් සභා මන්ත්‍රීවරු සංඛ්‍යාව	:	15
ලියාපදිංචි ජන්දදායකයින් සංඛ්‍යාව	:	360,368
දිස්ත්‍රික්කයේ මුළු පවුල් සංඛ්‍යාව	:	149,215
දිස්ත්‍රික්කයේ මුළු නිවාස සංඛ්‍යාව	:	119,750
මුළු ජනගහණය	:	479,000
ජනගහණ වර්ධන අනුපාතය	:	1.6%
උපත් අනුපාතය (දහසකට)	:	17.5
මරණ අනුපාතය (දහසකට)	:	4.9
සජීවී උපත් සංඛ්‍යාව	:	6,707
දිස්ත්‍රික්කයේ සමෘද්ධිලාභීන් සංඛ්‍යාව	:	44,875
දිස්ත්‍රික්කයේ විශ්‍රාමිකයින් සංඛ්‍යාව	:	6,669



## මොනරාගල දිස්ත්‍රික් ලේකම් කාර්යාලයේ සංවිධාන සටහන



**දිස්ත්‍රික් ලේකම් මඟින් සැපයෙන සේවාවන්ට සම්බන්ධ සංවිධාන ව්‍යුහය**

- 1 දිස්ත්‍රික් ලේකම්  
(දිස්ත්‍රික් මට්ටමින්)  
↓  
ප්‍රාදේශීය ලේකම්  
(ප්‍රාදේශීය ලේකම් කාර්යාල)  
↓  
ග්‍රාම නිලධාරී  
(ග්‍රාම නිලධාරී වසම් 319)
- 2 ප්‍රාදේශීය ලේකම් කාර්යාල
  - 1 බිබිල
  - 2 මැදගම
  - 3 මඩුල්ල
  - 4 සියඹලාණ්ඩුව
  - 5 මොනරාගල
  - 6 බඩල්කුඹුර
  - 7 බුත්තල
  - 8 වැල්ලවාය
  - 9 තණමල්විල
  - 10 කතරගම
  - 11 සෙවනගල

**රැකියා පැතිකඩ - 2017**

කාණ්ඩය	අනුමත කාර්ය මණ්ඩලය	සත්‍ය කාර්ය මණ්ඩලය	පුරප්පාඩු
ස්ථීර			
මාණ්ඩලික ශ්‍රේණිය	41	32	9
තෘතීක ශ්‍රේණිය	23	5	18
ද්විතීක ශ්‍රේණිය	814	636	178
ප්‍රාථමික ශ්‍රේණිය	113	103	10
තාවකාලික / අනියම්			
මාණ්ඩලික ශ්‍රේණිය	-	-	-
ද්විතීක ශ්‍රේණිය	-	-	-
ප්‍රාථමික ශ්‍රේණිය	-	-	-
එකතුව	991	776	215

**සපයනු ලබන සේවාවන්හි අවසාන නිමැවුම පිළිබඳ විස්තර - 2017**

**1). බලපත්‍ර වර්ගය**

අනු අංකය	බලපත්‍රයේ ස්වභාවය	නිකුත් කර ඇති බලපත්‍ර සංඛ්‍යාව
1	රියදුරු බලපත්‍ර (නව)	11,122
2	රියදුරු බලපත්‍ර ( අලුත් කිරීම)	2,977
3	රිය අනතුරු පරීක්ෂා කිරීම	622
4	යතුරුපැදි ලියාපදිංචි කිරීම	3,432
5	රා බලපත්‍ර	59
6	ලියාපදිංචි කළ කර්මාන්ත සංඛ්‍යාව	656
7	ආදායම් බලපත්‍ර	53,259
8	තක්සේරු සහතික	26
9	දැව ප්‍රවාහන කිරීමේ බලපත්‍ර	3,934
10	කැනීම බලපත්‍ර	344
11	වාහන බලපත්‍ර	58,759
12	ලී බඩු ප්‍රවාහනය කිරීමේ බලපත්‍ර	1
13	වැලි ප්‍රවාහනය කිරීමේ බලපත්‍ර	11,287
14	ගල්වල බලපත්‍ර	34
15	සතුන් ප්‍රවාහනය කිරීමේ බලපත්‍ර	823
16	මත්පැන් බලපත්‍ර (අලුත් කිරීම)	61
17	ගිණි අවි බලපත්‍ර (අලුත් කිරීම)	1,220

**2). ඉඩම් තොරතුරු**

අනු අංකය	බලපත්‍රයේ ස්වභාවය	නිකුත් කර ඇති බලපත්‍ර සංඛ්‍යාව
1	ඉඩම් බලපත්‍ර	4,764
2	රත්නභූමි / රත්බිම	1,149
3	ලියාපදිංචිය සඳහා ඉදිරිපත් කර ඇති බලපත්‍ර	554



**සමාජ සේවා සැලසීම - 2017**

අනු අංකය	ව්‍යාපෘතිය	2017.12.31 දිනට ප්‍රතිලාභීන් සංඛ්‍යාව	2017.12.31 දිනට වැයකළ මුදල රු.මිලි.
1	ආබාධිත තැනැත්තන් සඳහා ජීවනාධාර ගෙවීම	914	32.91
2	ජාතික සී.බී.ආර්. වැඩසටහන (සෘජු ප්‍රතිලාභ)	19	0.20
3	ආබාධිත තැනැත්තන් සඳහා නිවාසාධාර ගෙවීම	13	0.75
4	ආබාධිත තැනැත්තන් සඳහා ස්වයං-රැකියා	16	0.38
5	වෛද්‍යාධාර ගෙවීම්	6	0.10
6	අධ්‍යාපන ආධාර ගෙවීම්	11	0.08
7	වැඩිහිටි ජීවනාධාර ගෙවීම්	10234	241.26
8	වෘත්තීය පුහුණුව ලැබුවන්ට මෙවලම් කට්ටල ලබාදීම	12	0.30

අනු අංකය	වැඩසටහන	වැඩසටහන් සංඛ්‍යාව	2017.12.31 දිනට වැයකළ මුදල රු.මිලි.
1	ආබාධිත තැනැත්තන් සඳහා වන මධ්‍යස්ථාන සංවර්ධනය	-	0.5
2	ආබාධිත තැනැත්තන් සඳහා ජාතික ක්‍රීඩා තරඟය	-	0.19
3	ජාතික සී.බී.ආර්. වැඩසටහන (දැනුවත් කිරීම්)	-	0.29
4	තනිමාපිය පවුල් සංවර්ධන වැඩසටහන	16	0.35
5	වෙනත්	-	0.17

**ආදායම් ලැබීම් - 2017**

ආදායම් සංකේතය	ආදායම් විස්තරය	රැස්කළ ආදායම් රු.
1003 -07-02	රෙජිස්ට්‍රාර් ගාස්තු	11,629,150.00
1003-07-03	දැව ප්‍රවාහන ගාස්තු	738,104.50
1003-07-05	බලපත්‍ර ගාස්තු	333,010.00
1003-07-99	අනෙකුත් ගාස්තු	5,803,980.26
2002-01-01	රජයේ ගොඩනැගිලි කුලී	2,697,970.56
2002-01-03	ඉඩම් හා අනෙකුත් බදුකුලී	896,255.00
2002-02-99	ණය පොළී - වෙනත්	4,614,216.13
2003-02-03	පුද්ගලයින් ලියාපදිංචි කිරීමේ ගාස්තු	502,700.00
2003-02-13	විභාග හා අනෙකුත් ගාස්තු	5,800.00
2003-02-14	මෝටර් රථ - අනෙකුත් ගාස්තු	39,401,091.00
2003-02-99	විවිධ ලැබීම්	123,173.53
2003-03-02	දඩ මුදල් හා රාජ සන්තක කිරීම්	21,100.00
2003-04-00	විවිධ ආදායම්	-280,000.00
2003-99-00	අනෙකුත් ලැබීම්	15,593,590.85
2004-01-00	සමාජ සංරක්ෂණ දායක මුදල්	51,191,747.87
	එකතුව	133,271,889.70

**මුදල් වාර්තා විස්තරය - 2017**

**මුදල් ලැබීම් සහ ගෙවීම්**

මාසය	මහා භාණ්ඩාගාරයෙන් අක්මුදල් ලැබීම් (රු.මි.)	වෙනත් ලැබීම් (රු.මි.)	මුදල් ගෙවීම් (රු.මි.)	ඉතිරිය /අතිරික්තය (රු.මි.)
ජනවාරි	94.12	73.62	91.66	76.08
පෙබරවාරි	199.56	10.98	111.63	98.91
මාර්තු	212.28	36.98	120.56	128.70
අප්‍රේල්	283.45	64.49	162.15	185.79
මැයි	324.60	30.30	176.92	177.98
ජූනි	294.27	14.62	122.33	186.56
ජූලි	296.97	22.36	140.37	178.96
අගෝස්තු	447.59	24.74	158.69	313.64
සැප්තැම්බර්	569.77	15.79	244.15	341.41
ඔක්තෝබර්	618.73	19.93	313.30	325.36
නොවැම්බර්	656.26	21.09	408.09	269.26
දෙසැම්බර්	719.67	73.42	793.09	0.00

**දිස්ත්‍රික් ඉඩම් පරිහරණ සැලසුම් වැඩසටහන් - 2017**

අනු අංකය	වැඩසටහන	ප්‍රතිපාදන ප්‍රමාණය රු.	මුළු වියදම රු.	භෞතික ප්‍රගතිය %
1	ප්‍රාදේශීය ඉඩම් පරිහරණ සැලසුම් වල නිර්දේශ ක්‍රියාත්මක කිරීම	100,000.00	100,000.00	100
2	තීරසාර ඉඩම් කළමනාකරණය පිළිබඳ දැනුවත් කිරීමේ වැඩසටහන්	27,500.00	27,500.00	11
3	ග්‍රාමීය ඉඩම් පරිහරණ සැලසුම් සැකසීම හා ක්‍රියාත්මක කිරීම	500,000.00	493,748.00	100
4	දිස්ත්‍රික් ඉඩම් පරිහරණ කමිටු පැවැත්වීම	6,000.00	5,850.00	2
5	ප්‍රාදේශීය ඉඩම් පරිහරණ කමිටු පැවැත්වීම	21,250.00	21,250.00	36
6	සුනරුදය වැඩසටහන	2,565,830.00	2,465,119.90	100
7	වෙලි ඔය සංරක්ෂණ ව්‍යාපෘතියට අදාල ක්ෂේත්‍ර සමීක්ෂණ හා සිතියම් කරණ කටයුතු	30,000.00	28,025.00	100
	එකතුව	3,250,580.00	3,141,492.90	-

**2017 වර්ෂයේ ගොඩනැගිලි ඉදිරිමි - 277 වැය ශීර්ෂය**

අනු අංකය	ඉදිකිරීම් ව්‍යාපෘතිය	2017 වර්ෂය සඳහා වෙන්කල ප්‍රතිපාදන ප්‍රමාණය රු.මිලි.	2017.12.31 දිනට මුළු වියදම රු.මිලි.	ප්‍රගතිය	
				මූල්‍ය ප්‍රගතිය %	භෞතික ප්‍රගතිය %
1	මැදගම - ප්‍රාදේශීය ලේකම් කාර්යාල ගොඩනැගිල්ල - 2 අදියර	13.44	13.44	100	100
2	බඩල්කුඹුර - ප්‍රාදේශීය ලේකම් කාර්යාල නව ගොඩනැගිල්ල - 11 අදියර	10.35	10.35	100	100
3	සෙවනගල - ප්‍රා.ලේකම් කාර්යාලයේ උපදේශන මධ්‍යස්ථානය ඉදිකිරීම - 2 අදියර	1.88	1.88	100	100
4	තණමල්විල - ප්‍රාදේශීය ලේකම් කාර්යාල ගොඩනැගිල්ල ඉදිකිරීම 1- අදියර	7.30	7.23	99	10
5	කතරගම - ප්‍රා. ලේකම් කාර්යාල ගොඩනැගිල්ල ඉදිකිරීම 11- අදියර	35.00	21.63	62	80
6	සියඹලාණ්ඩුව - ප්‍රාදේශීය ලේකම් කාර්යාල නව ගොඩනැගිල්ල ඉදිකිරීම-	12.50	10.66	85	100
7	සෙවනගල - සහකාර ප්‍රාදේශීය ලේකම් නිල නිවස ඉදිකිරීම	7.74	0.02	0	30
8	බඩල්කුඹුර - වැසිකිලි පද්ධතිය ඉදිකිරීම	1.00	1.00	100	100
9	බඩල්කුඹුර - ආරක්ෂක බැම්ම හා වැට ඉදිකිරීම	0.07	0.07	100	100
10	බඩල්කුඹුර - මුරකුටිය ඉදිකිරීම	0.72	0.72	100	100
	එකතුව	90.0	67.0	74	



**2017 වර්ෂයේ ගොඩනැගිලි ඉදිකිරීම් - වෙනත් දෙපාර්තමේන්තු**

අනු අංකය	ගොඩනැගිලි ඉදිකිරීම	2017 වර්ෂය සඳහා වෙන්වූ ප්‍රතිපාදන ප්‍රමාණය රු.මිලිය.	2017.12.31 දිනට මුළු වියදම රු.මිලිය.	ප්‍රගතිය	
				මූල්‍ය ප්‍රගතිය%	භෞතික ප්‍රගතිය%
1	මැදගම සංස්කෘතික මධ්‍යස්ථානය ඉදිකිරීම	22.37	17.22	77	80
2	දිස්ත්‍රික් මහ රෝහලේ කාන්තා හා ළමා ආරක්ෂිත රැඳවුම් නිවාසය ඉදිකිරීම	13.00	13.00	100	90

**2017 වර්ෂයේ ක්‍රියාත්මක කල සංවර්ධන වැඩසටහන්**

අනු අංකය	වැඩසටහන්	අනුමත ව්‍යාපෘති ගණන	ලැබූ ප්‍රතිපාදන රු.මිලිය.	2017.12.31 දිනට වියදම රු.මිලිය.	2017.12.31 දිනට මූල්‍ය ප්‍රගතිය %
1	විමධ්‍යගත සංවර්ධන වැඩසටහන	574	61.0	50.31	82.5
2	ග්‍රාමීය යටිතල පහසුකම් සංවර්ධන වැඩසටහන	1,353	159.49	153.55	96.3
3	යටිතල පහසුකම් සංවර්ධනය ( විශේෂ වැඩසටහන )	50	65.0	51.62	79.4
4	ආගමික මධ්‍යස්ථාන සංවර්ධනය කිරීමේ වැඩසටහන	7	2.29	2.29	99.9
5	හොඳම ග්‍රාමීය යටිතල පහසුකම් සං. වැඩසටහන - 2016	11	1.20	0.89	74.4
6	ග්‍රාමීය ආර්ථික ප්‍රවර්ධන වැඩසටහන	57	25.61	17.33	67.7
7	දක්ෂිණ සංවර්ධන අමාත්‍යාංශය	28	48.0	39.88	83.1
8	ආගමික ස්ථාන සඳහා ආධාර ලබාදීම (විහාරස්ථාන)	39	15.49	10.49	67.8
9	ආගමික ස්ථාන සඳහා ආධාර ලබාදීම (කෝවිල්)	9	2.49	0.84	33.8
10	ආගමික ස්ථාන සඳහා ආධාර ලබාදීම (පල්ලි)	8	2.39	1.49	62.7
11	වතු නිවාස	6	2.94	2.05	70.1
12	සෙවිලි ද්‍රව්‍ය හා සන්නිවේදන පහසුකම් සැපයීම	3,509	79.77	79.50	99.7
13	දිවිසර ප්‍රජා ඵලදායීතා වැඩසටහන	33	19.89	11.11	55.9
14	ඇඟළුම් ආශ්‍රිත කුඩා කර්මාන්ත	1	0.36	0.02	6.5
15	දිවියට උදාන වැඩසටහන	1	7.29	0	0.0
16	ශ්‍රම ශක්ති ජනනා වැඩසටහන	41	8.25	7.96	96.5
17	ලක්ෂ 100 සංවර්ධන වැඩසටහන	137	20.90	16.38	78.4
18	2014 වර්ෂයේ අවිච්ඡේද ව්‍යාපෘති නැවත ක්‍රියාත්මක කිරීම.	16	100.44	82.48	82.1
	<b>එකතුව</b>	<b>5,880</b>	<b>622.81</b>	<b>528.25</b>	<b>84.8</b>

**2017 දිවිනැගුම සහනාධාර නිකුත් කිරීම**

ප්‍රාදේශීය ලේකම් කොට්ඨාශය	රු.420/-	රු.1500/-	රු.2500/-	රු.3500/-	ප්‍රතිලාභීන්ගේ මුළු එකතුව	ගෙවන ලද මුළු වටිනාකම රු.
බිබිල	1,036	1,189	665	1,213	4,103	8,126,620
මැදගම	665	1,131	721	1,426	3,943	8,769,300
මඩුල්ල	783	1,128	507	1,147	3,565	7,302,860
සියඹලාණ්ඩුව	1,239	1,196	810	2,088	5,333	11,647,380
බඩල්කුඹුර	738	1,519	636	1,615	4,508	9,830,960
මොනරාගල	427	1,384	771	1,920	4,502	10,902,840
බුක්කල	409	1,589	1,057	2,499	5,554	13,944,280
වැල්ලවාය	572	1,855	1,349	2,882	6,658	16,482,240
තණමල්විල	417	728	574	1,474	3,193	7,861,140
කතරගම	73	473	196	462	1,204	2,847,160
සෙවනගල	366	378	381	1,187	2,312	5,827,720
එකතුව	6,725	12,570	7,667	17,913	44,875	103,542,500

**2017 වර්ෂයේ වෙනත් අමාත්‍යාංශ මගින් දරණ ලද  
පුනරාවර්තන හා මූලධන වියදම්**

වැය ශීර්ෂය	විස්තරය	පුනරාවර්තන	මූලධන	මුළු වියදම
001	ජනාධිපති ලේකම් කාර්යාලය	-	20,689,582.89	20,689,582.89
002	අග්‍රාමාත්‍ය කාර්යාලය	-	111,545.00	111,545.00
101	බුද්ධ ශාසන හා ආගමික කටයුතු අමා.	280,870.00	6,862,649.41	7,143,519.41
104	ජාතික ප්‍රතිපත්ති හා ආර්ථික කට.අමා.	192,456.60	275,321,791.96	275,514,248.56
106	ආපදා කළමනාකරණ අමාත්‍යාංශය	567,743,288.65	246,585.00	567,989,873.65
110	අධිකරණ අමාත්‍යාංශය	6,015,117.00	-	6,015,117.00
111	සෞඛ්‍ය ,පෝෂණ හා දේශීය වෛද්‍ය අමා.	206,182.00	1,033,809.33	1,239,991.33
118	කෘෂිකර්ම අමාත්‍යාංශය	16,783,613.66	269,100.63	17,052,714.29
120	කාන්තා හා ළමා කටයුතු අමාත්‍යාංශය	167,267,847.31	21,188,114.97	188,455,962.28
121	ස්වදේශ කටයුතු අමාත්‍යාංශය	203,909,595.20	94,890,293.28	298,799,888.48
124	සමාජ සේවා අමාත්‍යාංශය	275,558,532.02	467,910.00	276,026,442.02
130	රාජ්‍ය පරිපාලන හා කළ. අමාත්‍යාංශය	557,723.04	113,045,571.65	113,603,294.69
136	ක්‍රීඩා අමාත්‍යාංශය	-	1,121,113.28	1,121,113.28
149	කර්මාන්ත හා වාණිජ කටයුතු අමාත්‍යාංශය	-	24,000.00	24,000.00
151	ධීවර හා ජලජ සම්පත් අමාත්‍යාංශය	-	4,679,276.54	4,679,276.54
153	ඉඩම් අමාත්‍යාංශය	1,009,643.63	124,950.00	1,134,593.63
154	ග්‍රාමීය ආර්ථිකය පිළිබඳ අමාත්‍යාංශය	-	17,234,257.19	17,234,257.19
155	පළාත් සභා සහ පළාත් පාලන අමාත්‍යාංශය	-	125,340.00	125,340.00
157	ජාතික සහජීවනය,සංවාද හා රාජ්‍ය භාෂා අමාත්‍යාංශය	3,893,219.24	1,222,581.42	5,115,800.66
159	සංචාරක හා ක්‍රීස්තියානි කටයුතු අමාත්‍යාංශය	-	1,277,453.80	1,277,453.80
163	අභ්‍යන්තර කට.වයඹ සං. හා සංස්කෘතික කට. අමාත්‍යාංශය	-	20,532,245.93	20,532,245.93
166	නගර සැලසුම් හා ජල සම්පාදන අමාත්‍යාංශය	-	3,348,120.28	3,348,120.28
182	විදේශ රැකියා අමාත්‍යාංශය	13,370,153.55	293,513.75	13,663,667.30
192	නීතිය, සාමය හා දක්ෂිණ සංවර්ධන අමාත්‍යාංශය	-	57,112,550.11	57,112,550.11
194	විදුලි සංදේශ හා ඩිජිටල් යටිතල පහසුකම් අමා.	-	3,392,164.61	3,392,164.61
196	විද්‍යා තාක්ෂණ හා පර්යේෂණ අමාත්‍යාංශය	1,324,617.99	759,033.56	2,083,651.55
197	නිපුණතා සංවර්ධන හා වෘත්තීය පුහුණු අමාත්‍යාංශය	123,898.45	34,995.00	158,893.45
198	වාරිමාර්ග හා ජල සම්පත් කළමනාකරණ අමාත්‍යාංශය	272,326.17	572,727.19	845,053.36
	එකතුව	1,258,509,084.51	645,981,276.78	1,904,490,361.29



**2017 වර්ෂයේ වෙනත් දෙපාර්තමේන්තු මගින් දරණ ලද පුනරාවර්තන හා මූලධන වියදම්**

වැය ශීර්ෂය	විස්තරය	පුනරාවර්තන	මූලධන	මුළු වියදම
201	බෞද්ධ කටයුතු දෙපාර්තමේන්තුව	9,469,630.49	521,188.00	9,990,818.49
206	සංස්කෘතික කටයුතු දෙපාර්තමේන්තුව	1,205,476.63	37,923.75	1,243,400.38
210	රජයේ ප්‍රවෘත්ති දෙපාර්තමේන්තුව	47,000.00		47,000.00
216	සමාජ සේවා දෙපාර්තමේන්තුව	6,238,957.92	296,005.00	6,534,962.92
217	පරිවාස හා ළමා රක්ෂක සේවා දෙපාර්තමේන්තුව	7,085,635.08	72,000.00	7,157,635.08
219	ක්‍රීඩා සංවර්ධන දෙපාර්තමේන්තුව	21,380.00	-	21,380.00
220	ආයුර්වේද දෙපාර්තමේන්තුව	-	110,000.00	110,000.00
227	පුද්ගලයින් ලියාපදිංචි කිරීමේ දෙපාර්තමේන්තුව	9,561,170.30	-	9,561,170.30
243	සංවර්ධන මූල්‍ය දෙපාර්තමේන්තුව	8,094,728.86	-	8,094,728.86
252	ජනලේඛන හා සංඛ්‍යාලේඛන දෙපාර්තමේන්තුව	1,127,252.04	25,475.00	1,152,727.04
253	විශ්‍රාම වැටුප් දෙපාර්තමේන්තුව	12,029,144.43	-	12,029,144.43
254	රෙජිස්ටාර් ජනරාල් දෙපාර්තමේන්තුව	1,254,065.00	192,251.07	1,446,316.07
284	වනජීවී සංරක්ෂණ දෙපාර්තමේන්තුව	5,674,630.00	-	5,674,630.00
285	කෘෂිකර්ම දෙපාර්තමේන්තුව	-	4,928,889.13	4,928,889.13
286	ඉඩම් කොමසාරිස් දෙපාර්තමේන්තුව	12,209,805.99	50,243.00	12,260,048.99
289	අපනයන කෘෂිකර්ම දෙපාර්තමේන්තුව		247,876.76	247,876.76
307	මෝටර් රථ දෙපාර්තමේන්තුව	486,220.05	-	486,220.05
326	ප්‍රජා පාදක විශේෂඥ දෙපාර්තමේන්තුව	125,804.00	-	125,804.00
327	ඉඩම් පරිහරණ ප්‍රතිපත්ති සැලසුම් දෙපාර්තමේන්තුව	306,315.08	733,888.00	1,040,203.08
328	මිනිස් බල හා රැකිරීම් දෙපාර්තමේන්තුව	650,496.26	569,814.65	1,220,310.91
එකතුව		75,587,712.13	7,785,554.36	83,373,266.49

**රජයේ නිලධාරීන්ගේ අත්තිකාරම් ගිණුම - 2017**

කාර්යාලය	ආපදා			උත්සව			විශේෂ			වෙනත්		
	අයදුම්කළ සං:	ගෙවනලද සං:	වටිනාකම	අයදුම්කළ සං:	ගෙවනලද සං:	වටිනාකම	අයදුම්කළ සං:	ගෙවනලද සං:	වටිනාකම	අයදුම්කළ සං:	ගෙවනලද සං:	වටිනාකම
දි.ලේ.කා	63	63	5,337,902	45	45	450,000	10	10	40,000	-	-	-
බිබිල	50	23	2,303,600	56	56	560,000	36	36	144,000	-	-	-
මැදගම	30	22	1,920,625	53	53	530,000	21	21	84,000	-	-	-
මඩුල්ල	30	14	2,014,240	60	60	600,000	21	21	84,000	-	-	-
සියඹලාණ්ඩුව	25	18	2,143,430	52	52	520,000	8	8	32,000	-	-	-
	41	20	2,102,230	47	47	470,000	11	11	44,000	1	1	342,102
මොනරාගල	25	25	3,118,857	55	55	550,000	23	23	92,000	-	-	-
බුත්තල	20	20	2,743,076	60	60	600,000	22	22	80,000	-	-	-
වැල්ලවාය	23	23	2,086,000	39	39	390,000	6	6	24,000	-	-	-
තණමල්විල	36	27	2,800,998	62	62	620,000	7	7	28,000	-	-	-
කතරගම	15	15	1,654,040	18	18	180,000	7	7	28,000	-	-	-
සෙවනගල	31	31	2,563,033	40	40	400,000				2	2	373,812
එකතුව	389	301	30,788,031	587	587	5,870,000	172	172	680,000	3	3	715,914

**රජයේ නිලධාරීන්ගේ අත්තිකාරම් “බී” ගිණුම - 2017**

ගිණුමේ නම	ගිණුම් අංකය	2017/01/01 දිනට ආරම්භක ශේෂය	වර්ෂය තුළ හර කිරීම්	වර්ෂය තුළ බැර කිරීම්	දෙපාර්තමේන්තු පොත් අනුව 2017/12/31 දිනට අවසාන ශේෂය	භාණ්ඩාගාර පොත් අනුව 2017/12/31 දිනට ශේෂය
රජයේ නිලධාරීන්ගේ අත්තිකාරම් බී ගිණුම	8493/0/0/0277/0011	92,070,048.29	36,704,985.47	33,431,358.49	94,180,787.37	94,439,923.36
	8493/0/0/0277/0012		3,198,637.10	4,361,525.00		

**පොදු තැන්පත් ගිණුම් - 2017**

ගිණුමේ නම	ගිණුම් අංකය	2017/01/01 දිනට ආරම්භක ශේෂය	වර්ෂය තුළ හර කිරීම්	වර්ෂය තුළ බැර කිරීම්	2017/12/31 දිනට අවසාන ශේෂය	භාණ්ඩාගාර පොත් අනුව 2017/12/31 දිනට ශේෂය
පොදු තැන්පත් ගිණුම්	6000-0-0-1-0-60	12,100.00	1,200.00	1,200.00	12,100.00	12,100.00
	6000-0-0-2-0-78	4,250.00	4,250.00	-	-	-
	6000-0-0-13-0-79	25,630,286.10	164,835,672.07	146,970,056.84	7,764,670.87	7,764,670.87
	6000-0-0-16-0-27	83,931,136.90	52,245,367.31	52,117,570.62	83,803,340.21	83,803,340.21
	6000-0-0-17-0-9	89,220.00	134,423,655.00	134,420,355.00	85,920.00	85,920.00
	6000-0-0-18-0-38	1,902,734.01	14,262,912.45	13,620,390.37	1,260,211.93	1,260,211.93



**වැඩසටහන් අනුව කාර්ය සාධනය - 2017**

ඩී.ඒ.එස්.ඒ.2

වියදම් ශීර්ෂ අංකය : - 277,  
 දිස්ත්‍රික් ලේකම් කාර්යාලය :- මොනරාගල  
 වැඩසටහන් අංකය හා නාම : - 01, මෙහෙයුම් වැඩසටහන

**පුනරාවර්තන හා මූලධන වියදම් සාරාංශය**

වියදමෙහි ස්වභාවය	(1)	(2)	(3)	(4)	(5)	(6)
	වාර්ෂික අයවැය ඇස්තමේන්තු වෙන්කිරීම්	පරිපූරක ඇස්තමේන්තු වෙන්කිරීම්	මු.රෙ.66 හා 69 අනුව මාරුකිරීම්	මුළු ශුද්ධ වෙන්කිරීම්	මුළු වියදම්	ශුද්ධ ප්‍රතිඵලය ඉතිරිය/ ඉක්මවීම්
	රු.	රු.	රු.	රු.	රු.	රු.
(අ) පුනරාවර්තන	462,690,000	0	5,100,001 -5,100,001	462,690,000	457,824,148	4,865,852
(ආ) මූලධන	118,000,000	0	1,000,000 -1,000,000	118,000,000	93,217,934	24,782,066
<b>මුළු එකතුව</b>	<b>580,690,000</b>	<b>0</b>	<b>0</b>	<b>580,690,000</b>	<b>551,042,082</b>	<b>29,647,918</b>

**ව්‍යාපෘති අනුව පුනරාවර්තන වියදම්**

වියදම් ශීර්ෂ අංකය :- 277, දිස්ත්‍රික් ලේකම් කාර්යාලය - මොනරාගල  
 වැඩසටහන් අංකය හා නාමය :- 01 , මෙහෙයුම් වැඩසටහන

ව්‍යාපෘති අංකය/ නම, පෞද්ගලික පඩිනඩි හා අනෙකුත් අයකිරීම්	(1)	(2)	(3)	(4)	(5)	(6)
	වාර්ෂික අයවැය ඇස්තමේන්තු වෙන්කිරීම්	පරිපූරක ඇස්තමේන්තු වෙන්කිරීම්	මු.රෙ. 66 හා 69 අනුව මාරුකිරීම්	මුළු ශුද්ධ වෙන්කිරීම්	මුළු වියදම්	ශුද්ධ ප්‍රතිඵලය ඉතිරිය/ ඉක්මවීම්
	රු.	රු.	රු.	රු.	රු.	රු.
<b>ව්‍යාපෘති අංකය:1 හා නම:</b> <b>සාමාන්‍ය පරිපාලනය හා</b> <b>ආයතන සේවා</b> <b>දිස්ත්‍රික් ලේකම් කාර්යාලය</b> <b>පෞද්ගලික පඩිනඩි</b>	39,800,000	0	2,478,762 -1,930,612	40,348,150	39,170,497	1,177,653
අනෙකුත් වියදම්	28,740,000	0	1,600,000 -7,248,151	23,091,849	22,929,838	162,011
<b>උප එකතුව</b>	<b>68,540,000</b>	<b>0</b>	<b>-5,100,001</b>	<b>63,439,999</b>	<b>62,100,335</b>	<b>1,339,664</b>
<b>ව්‍යාපෘති අංකය :2 හා නම :</b> <b>ප්‍රාදේශීය ලේකම් කාර්යාල</b> <b>පෞද්ගලික පඩිනඩි</b>	347,000,000	0	28,036,507 -26,820,491	348,216,016	345,755,027	2,460,989
අනෙකුත් වියදම්	47,150,000	0	5,800,000 -1,916,015	51,033,985	49,968,786	1,065,199
<b>උප එකතුව</b>	<b>394,150,000</b>	<b>0</b>	<b>5,100,001</b>	<b>399,250,001</b>	<b>395,723,813</b>	<b>3,526,188</b>
<b>මුළු එකතුව</b>	<b>462,690,000</b>	<b>0</b>	<b>0</b>	<b>462,690,000</b>	<b>457,824,148</b>	<b>4,865,852</b>

**ව්‍යාපෘති අනුව මූලධන වියදම්**

වියදම් ශීර්ෂ අංකය : - 277, දිස්ත්‍රික් ලේකම් කාර්යාලය - මොනරාගල  
 වැඩසටහන් අංකය හා නාම : - 01, මෙහෙයුම් වැඩසටහන  
 ව්‍යාපෘති අංකය හා නම : - 1, සාමාන්‍ය පරිපාලනය හා ආයතන සේවා

වැය විෂයය	අයිතම අංකය	මූල්‍ය කරණය	අයිතම විස්තරය	වාර්ෂික අයවැය ඇස්තමේන්තු වෙන්කිරීම්	පරිපූරක /මු.රෙ. 66 හා 69 අනුව වෙන්කිරීම්	මුළු ශුද්ධ වෙන්කිරීම්	මුළු වියදම්	ශුද්ධ ප්‍රතිඵලය ඉතිරිය/ ඉක්මවීම්
				1	2	3	4	5
				රු.	රු.	රු.	රු.	රු.
			මූලධන වත්කම් පුන.හා අළුත් වැඩියාව					
2001		11	ගොඩනැගිලි පුන. හා අළුත් වැඩියාව	10,250,000		10,250,000	10,070,203	179,797
2002		11	යන්ත්‍ර අළුත් වැඩියාව	2,000,000		2,000,000	1,682,404	317,596
2003		11	වාහන අළුත් වැඩියාව	7,000,000		7,000,000	6,103,436	896,564
			මූලධන වත්කම් අත්පත්කර ගැනීම					
2102		11	ගෘහ භාණ්ඩ හා කාර්යාල උපකරණ	3,200,000	1,000,000	4,200,000	4,113,657	86,343
2103		11	යන්ත්‍ර හා යන්ත්‍රෝපකරණ	4,200,000	-1,000,000	3,200,000	3,196,278	3,722
2104		11	ගොඩනැගිලි ඉදිකිරීම්	90,000,000		90,000,000	66,995,693	23,004,307
			හැකියා වර්ධනය					
2401		11	පුහුණු කිරීම් හා හැකියා වර්ධනය	600,000		600,000	468,491	131,509
			මූලධන වියදම් එකතුව	117,250,000	0	117,250,000	92,630,162	24,619,838

**ව්‍යාපෘති අනුව මූලධන වියදම්**

වියදම් ශීර්ෂ අංකය : - 277 , දිස්ත්‍රික් ලේකම් කාර්යාලය - මොනරාගල  
 වැඩසටහන් අංකය හා නාම : - 01, මෙහෙයුම් වැඩසටහන  
 ව්‍යාපෘති අංකය හා නම : - 02, ප්‍රාදේශීය ලේකම් කාර්යාල

වැය විෂයය	අයිතම අංකය	මූල්‍ය කරණය	අයිතම විස්තරය	වාර්ෂික අයවැය ඇස්තමේන්තු වෙන්කිරීම්	පරිපූරක /මු.රෙ. 66 හා 69 අනුව වෙන්කිරීම්	මුළු ශුද්ධ වෙන්කිරීම්	මුළු වියදම්	ශුද්ධ ප්‍රතිඵලය ඉතිරිය/ ඉක්මවීම්
				(1)	(2)	(3)	(4)	(5)
				රු.	රු.	රු.	රු.	රු.
2401	11	හැකියා වර්ධනය						
		පුහුණු කිරීම් හා හැකියා වර්ධනය	750,000	0	750,000	587,772	162,228	
		මූලධන වියදම්	750,000	0	750,000	587,772	162,228	



**වියදම් මූල්‍යකරණ සාරාංශය**

වියදම් ශීර්ෂ අංකය : - 277, දිස්ත්‍රික් ලේකම් කාර්යාලය - මොනරාගල

වැඩසටහන් අංකය හා නාම : - 01, මෙහෙයුම් වැඩසටහන

මූල්‍යකරණය		වැඩසටහන 1		වැඩසටහන 2		මුළු එකතුව		වියදම් ප්‍රතිශතය(%)
සංකේතය	විස්තරය	ඉද්ධ ප්‍රතිපාදනය	සත්‍ය වියදම	ඉද්ධ ප්‍රතිපාදන	සත්‍ය වියදම	ඉද්ධ ප්‍රතිපාදනය	සත්‍ය වියදම	
		1	2	3	4	5	6	
		රු:	රු:	රු:	රු:	රු:	රු:	
11	දේශීය අරමුදල්	580,690,000	551,042,082	-	-	580,690,000	551,042,082	95
12	විදේශීය ආධාර හා ණය							
13	විදේශීය ආධාර හා ප්‍රදාන							
14	ප්‍රතිපූර්ණය කළ හැකි විදේශීය ආධාර-ණය							
15	ප්‍රතිපූර්ණය කළ හැකි විදේශීය ආධාර-ප්‍රදාන							
16	ප්‍රතිපාර්ශවීය අරමුදල්							
17	විදේශීය ආධාර සම්බන්ධ දේශීය අරමුදල්							
21	විශේෂ නීති සේවා							
එකතුව		580,690,000	551,042,082	-	-	580,690,000	551,042,082	95

ඩී.පී.එස්.ඒ - 5(i)

**වියදම් මූල්‍යකරණය**

වියදම් ශීර්ෂ අංකය : - 277, දිස්ත්‍රික් ලේකම් කාර්යාලය - මොනරාගල

වැඩසටහන් අංකය හා නාම : - 01, මෙහෙයුම් වැඩසටහන

මූල්‍යකරණය		ව්‍යාපෘතිය 1		ව්‍යාපෘතිය 2		වැඩසටහන් එකතුව	
සංකේතය	විස්තරය	ඉද්ධ ප්‍රතිපාදනය	සත්‍ය වියදම	ඉද්ධ ප්‍රතිපාදනය	සත්‍ය වියදම	ඉද්ධ ප්‍රතිපාදනය	සත්‍ය වියදම
		රු:	රු:	රු:	රු:	රු:	රු:
	11	දේශීය අරමුදල්	180,690,000	154,730,498	400,000,000	396,311,584	580,690,000
12	විදේශීය ආධාර හා ණය						
13	විදේශීය ආධාර හා ප්‍රදාන						
14	ප්‍රතිපූර්ණය කළ හැකි විදේශීය ආධාර-ණය						
15	ප්‍රතිපූර්ණය කළ හැකි විදේශීය ආධාර-ප්‍රදාන						
16	ප්‍රතිපාර්ශවීය අරමුදල්						
17	විදේශීය ආධාර සම්බන්ධ දේශීය අරමුදල්						
21	විශේෂ නීති සේවා						
එකතුව		180,690,000	154,730,498	400,000,000	396,311,584	580,690,000	551,042,082