

වාර්ෂික කාර්යසාධන හා ගිණුම් වාර්තාව
வருடாந்த செயல்நிறைவேற்று மற்றும் கணக்கு அறிக்கை
ANNUAL PERFORMANCE & ACCOUNTS REPORT

2017



දිස්ත්‍රික් ලේකම් කාර්යාලය, මඩකලපුව
மாவட்ட செயலகம், மட்டக்களப்பு
DISTRICT SECRETARIAT, BATTICALOA

**வருடாந்த செயல்நிறைவேற்று மற்றும் கணக்கு
அறிக்கை**

2017



தலைப்பு : 269

**மாவட்ட செயலகம்,
மட்டக்களப்பு**



வருடாந்த செயல்நிறைவேற்று மற்றும் கணக்கு அறிக்கை - 2017

உள்ளடக்கம்			
விபரம்		பக்க இலக்கம்	
01	முன்னுரை		
	➤ அரசாங்க அதிபரிடமிருந்து.....	01	
02	அறிமுகம் - மாவட்ட செயலகம்		
	➤ தூரநோக்கு, குறிக்கோள், நோக்கம்	02	
	➤ முக்கிய செயற்பாடுகள்	03	
	➤ பிரதேச செயலகங்கள், கிராம அலுவலர் பிரிவுகள், கிராமங்கள்	03	
03	அறிமுகம் - மாவட்டம்		
3.1	மாவட்டத்தின் நிருவாக வரைபடம்	04	
3.2	மாவட்டத்தின் எல்லைகள்	04	
3.3	மாவட்டத்தின் வரலாற்று முக்கியத்துவம்	05	
3.4	மாவட்டத்தின் இயற்கை வளங்கள்	05	
3.5	மாவட்ட மக்களின் வாழ்க்கைமுறை, பிரதான வரத்தக பொருளாதார செயற்பாடுகள்	06	
3.6	அரச வைத்தியசாலைகளின் விபரம்	06	
3.7	பாடசாலைகள், ஆசிரியர்கள் விபரம்	07	
3.8	மாவட்டத்தின் நீர்ப்பாசன முறைமை	08	
3.9	மாவட்டத்தின் சனத்தொகை விபரம்	09	
3.10	மாவட்டத்தின் காலநிலை	10	
3.11	மாவட்டத்தின் பரப்பளவு	10	
3.12	1	வாக்காளர் விபரம்	11
	2	வாக்கெடுப்பு தொகுதிகள், உள்ளூராட்சி சபைகளும் அங்கத்தவர்களும், மாகாண சபை, பாராளுமன்ற உறுப்பினர்கள், தேர்தல் தொகுதிகள்	11
04	நிறுவன அமைப்பும் ஆளணியும்		
4.1	அமைப்பு வரைபடம்	12	
4.2	1	அனுமதிக்கப்பட்ட ஆளணி - மாவட்ட செயலகம்	13
	2	அனுமதிக்கப்பட்ட ஆளணி - பிரதேச செயலகங்கள்	14



உள்ளடக்கம்

விபரம்		பக்க இலக்கம்	
05	செயல்நிறைவேற்றுகை		
5.1	அரச விடுதிகள் விபரம்	14	
5.2	நிருவாக செயற்பாடுகள்	15	
5.3	நிதிசார் செயற்பாடுகள்	16-21	
5.4	உள்ளகக்கணக்காய்வு செயற்பாடுகள்	22	
5.5	சமூர்த்தி வறுமை ஒழிப்பு செயற்பாடுகள்	23-26	
5.6	திருமண, பிறப்பு, இறப்பு பதிவுகள் செயற்பாடுகள்	27	
5.7	காணிப்பதிவு செயற்பாடுகள்	28	
5.8	அனர்த்த முகாமைத்துவ செயற்பாடுகள்	28-31	
5.9	கலாசார செயற்பாடுகள்	32	
5.10	சிறுவர் மற்றும் மகளிர் அபிவிருத்தி செயற்பாடுகள்	32	
5.11	சமூக சேவை செயற்பாடுகள்	33	
5.12	அபிவிருத்திச் செயற்பாட்டின் முன்னேற்றம்		
1	பன்முகப்படுத்தப்பட்ட ஒதுக்கீடுகளின் கீழான அபிவிருத்தி	34	
2	விசேட உட்கடமைப்பு அபிவிருத்தியின் கீழான வேலைத்திட்டம்-1	35	
3	விசேட உட்கடமைப்பு அபிவிருத்தியின் கீழான வேலைத்திட்டம்-11	36	
4	கிராமிய உட்கடமைப்பு அபிவிருத்தித்திட்டம்	37	
5	உலக உணவு நிகழ்ச்சி திட்டத்தின் கீழானமேம்பாட்டுத்திட்டம்	38-39	
6	சிறந்த கிராமிய உட்கடமைப்பு அபிவிருத்தித்திட்டம்	40	
7	பொருளாதார ஊக்குவிப்பு வாழ்வாதார உட்கடமைப்பு அபிவிருத்தித்திட்டம்	41	
8	கிராமியபொருளாதார அபிவிருத்தி வேலைத்திட்டம்	42	
9	பாரம்பரியகைத்தொழில் அபிவிருத்தி வேலைத்திட்டம்	43	
10	சுற்றுலா அபிவிருத்திவேலைத்திட்டம்	43	
11	புனர்வாழ்வு அமைச்சின் கீழானசெயற்றிட்டம்	44-45	
12	கிராம சக்தி மக்கள்மேம்பாட்டு நிகழ்ச்சி திட்டம்	46	
13	தியவர பியச சுகாதார வீடமைப்பு அபிவிருத்திசெயற்றிட்டம்	47	
14	நீரோடையினூடான பயணம் அபிவிருத்திசெயற்றிட்டம்	47	
15	பொருளாதார வலுவூட்டல் வேலைத்திட்டம்	48-49	
16	வரிசை அமைச்சுக்கள் திணைக். கீழ் மேற்கொள்ளப்பட்ட செலவினங்கள்	50	
5.13	வருடாந்த கணக்குகள்		
1	நிகழ்ச்சித்திட்ட ரீதியான ஒதுக்கீட்டுக்கணக்கு	DGSA 2	51
2	கருத்திட்ட ரீதியான மீண்டுவரும் செலவினங்கள்	DGSA 3	52
3	கருத்திட்ட ரீதியான மூலதனச்செலவினம் - 1	DGSA 4	53
4	கருத்திட்ட ரீதியான மூலதனச்செலவினம் - 2	DGSA 4	54
5	செலவினத்தை நிதிப்படுத்தும் பொழிப்பு	DGSA 5	55
6	முற்பணை வைப்புக்கணக்குகளின் கட்டுப்பாட்டு கணக்குகள் பற்றிய பொழிப்பு	குறிப்பு ii	56
5.14	ஒதுக்கீட்டு கணக்கின் மீதான கணக்காய்வாளர் நாயகத்தின் அறிக்கை-2017		57-65



01

முன்னுரை

அரசாங்க அதிபரிடமிருந்து.....



கடந்த வருடங்களைப்போலவே இவ்வருடமும் எமது மாவட்ட செயலகத்தின் செயல் நிறைவேற்று அறிக்கையினை முதன்முதலாக மாவட்டச் செயலாளராக கடந்த 26.11.2017ம் திகதி கடமையேற்ற பின்னர் சமர்ப்பிப்பதில் மகிழ்ச்சியடைகின்றேன்.

2002.09.12 ஆம் திகதிய 402 ஆம் இலக்க பொது நிதிச்சுற்றறிக்கைக்கு அமைவாக மாவட்ட செயலகம் மற்றும் அதன் கீழான பிரதேச நிருவாக, சமூக பொருளாதார அபிவிருத்தி செயற்பாட்டின் 2017ம் வருட முன்னேற்றத்தினை உள்ளடக்கியதாக இவ்வறிக்கை தயாரிக்கப்பட்டு சமர்ப்பிக்கப்படுகின்றது.

எமது மாவட்டமானது கிழக்கு மாகாணத்தின் மத்தியில் அமைந்துள்ளதும் வெருகல் ஆற்றை வடக்கு எல்லையாகவும், வங்காள விரிகுடாவை கிழக்கு எல்லையாகவும் அம்பாறை மாவட்டத்தினை தெற்கு எல்லையாகவும் பொலன்னறுவை மற்றும் அம்பாறை மாவட்டங்களை மேற்கு எல்லையாகவும் கொண்டு அமைந்துள்ளதுமான ஒரு அழகிய பிதேசமாகும்.

மாவட்ட செயலகமானது மத்திய அரசின் பல்வேறு அமைச்சுக்கள் திணைக்களங்களின் கீழும் கிழக்கு மாகாண சபையின் பல்வேறு அமைச்சுக்கள் திணைக்களங்களின் கீழும் நியமனம் பெற்றுள்ள பல்வேறு பதவிகளை வகிக்கும் உத்தியோகத்தர்களின் வகிபாகத்துடனும் செயற்பட்டு வருகின்றது. இதன் நிலப்பரப்பு 2624.19 சதுர கிலோமீற்றர்களாக காணப்படுவதுடன் மாவட்டத்திற்கே அழகு சேர்க்கும் நீண்ட களப்புடன் கூடிய உள்ளக நீர்நிலையானது 229.19 சதுரக்கிலோமீற்றர்களாக வியாபித்துக் காணப்படுகின்றது.

மாவட்டமானது நிருவாக நோக்கங்களுக்காக 14 பிரதேச செயலகங்களையும் 345 கிராம உத்தியோகத்தர் பிரிவுகளையும் கொண்டு அமைந்துள்ளது.

இம்மாவட்டமானது சமூக, பொருளாதார ரீதியில் பின்தங்கிய நிலையில் காணப்படுகின்றமை அவதானிக்கத்தக்கது. கடந்த வருடத்தில் மாவட்டத்தில் மாவட்டச் செயலகத்தினாடாக 6,891 திட்டங்களும் ஏனைய வரிசை அமைச்சுக்களின் மூலமாக 4,946 திட்டங்களும் மாகாண சபையின் மூலமாக 524 திட்டங்களும் ஏனைய விசேட திட்டங்கள் அரசாாற்ற நிறுவனங்களின் உதவிகள் மூலமாக 135 திட்டங்களும் மொத்தமாக 12,496 திட்டங்கள் பூரணப்படுத்தப்பட்டுள்ளது. பிரதானமாக மீள்குடியேற்றம், புனர்வாழ்வளிப்பு புனர்நிர்மாண அமைச்சினது 846 மில்லியன் ரூபாய் ஒதுக்கீட்டின் மூலம் மேற்கொள்ளப்பட்ட வாழ்வாதார உயர்வு, வீடமைப்புத் திட்டங்கள், சுகாதாரமேம்படுத்தல்கள் வசதிகளின் மூலம் பின்தங்கிய பிரதேசங்களின் அபிவிருத்திக்கு வெகுவான பங்களிப்பு செய்துள்ளது. இதேபோன்று தேசிய கொள்கைகள் மற்றும் பொருளாதார அலுவல்கள் அமைச்சு மற்றும் ஏனைய வரிசை அமைச்சுக்களின் பங்களிப்பும் மாவட்டத்தின் வறுமை ஒழிப்பு நடவடிக்கைகளுக்கு முக்கிய பங்காற்றியுள்ளமையும் குறிப்பிடத்தக்கது. மொத்தமாக மாவட்டத்தின் வேலைவாய்ப்புக்களை பொறுத்தவரை மத்திய அரசாங்கம் மற்றும் மாகாண அரசினது வேலைவாய்ப்பற்ற பட்டதாரிகளை பல அரசு துறைகளிற்கு உள்வாங்கியதன் மூலம் குறைக்க முடிந்துள்ளதுடன் மாவட்டத்தில் கடந்த வருடத்தில் அமையப்பெற்ற தனியார் பிரண்டிங்ஸ் நிறுவனத்தின் ஆடைத்தொழிற்சாலையின் மூலம் தனியாரார் துறையிலும் வேலைவாய்ப்பை பெற்றுக்கொள்ளக்கூடியதாகவும் இருந்துள்ளது.

மாவட்டத்தில் காலநிலை மாற்றங்களினால் அடிக்கடி ஏற்படும் வரட்சி வெள்ளம் போன்ற காரணிகள் பொருளாதார பின்னடைவுக்கு முக்கிய காரணமாக இருப்பதுடன் அண்ணமைக்காலமாக யானைகளின் தாக்கம் உயிராபத்துக்களுக்கும் பயிர்ச்செய்கை அழிப்புக்களுக்கும் பிரதான காரணியாகவும் சவாலாகவும் மாறியுள்ளது.

அரசினால் கடந்த வருடங்களில் அனுமதி அளிக்கப்பட்ட திட்டங்களை உரிய காலத்தில் நிறைவுறுத்தி பொது மக்களுக்கு உதவிய இணைத்தலைவர்கள், பாராளுமன்ற உறுப்பினர்கள், முன்னாள் மாகாண சபை உறுப்பினர்கள், மத்திய மாகாண அரசு உத்தியோகத்தர்கள், சர்வதேச, உள்ளூர் அரசாாற்ற நிறுவனங்கள் அனைவருக்கும் எனது நன்றிகள். அதேபோன்று எதிர்காலத்தில் எமது மாவட்டத்தை சகல துறைகளிலும் அபிவிருத்தி அடைந்த மாவட்டமாக மாற்றியமைக்க இம்மாவட்ட மக்களினதும் கல்விச்சமுதாயத்தினதும் அரசு அதிகாரிகள், திணைக்கள தலைவர்கள் மற்றும் அரசியல் தலைவர்களினதும் ஒத்துழைப்பு எதிர்பார்க்கப்படுகின்றது.

இவ்வறிக்கையினை தயாரிப்பதற்கு தேவையான தகவல்களை தந்தும் இம்மாவட்டத்தின் அபிவிருத்திப்பணியில் எம்மோடு கரம் கோர்த்து ஒத்துழைக்கும் மாவட்டத்தின் பல்வேறு திணைக்களங்களின் தலைவர்களுக்கும் மாவட்ட மற்றும் பிரதேச செயலகங்களின் உத்தியோகத்தர்களுக்கும், அமைச்சின் செயலாளர்கள் பிரதேச மற்றும் மாவட்ட அபிவிருத்திக்குழு கௌரவ இணைத்தலைவர்கள் உறுப்பினர்கள் மற்றும் அரசியல் தலைவர்கள் கௌரவ அமைச்சர்கள் கௌரவ பிரதமர் அதிமேதகு சனாதிபதி ஆகியோருக்கும் எனது நன்றிகளை தெரிவித்துக் கொள்கின்றேன்.

மா.உதயகுமார்.
அரசாங்க அதிபர்/மாவட்ட செயலாளர்
மட்டக்களப்பு மாவட்டம்



02

மாவட்ட செயலக அறிமுகம்

தூரநோக்கு

மாவட்ட மக்களின் வாழ்க்கைத்தரத்தினை சிறந்த பொதுச்சேவையினூடாக மேம்படுத்தல்.

குறிக்கோள்

சிறந்த சேவையினை வழங்குவதன் ஊடாகவும் பிரதேச மட்ட மற்றும் நிருவாக செயற்திறன் ஊடாகவும் மாவட்ட மக்களின் வாழ்க்கை நிலையினை அதிகரித்தல்.

நோக்கம்

- > செயற்பாடுகளை பிரதேச செயலாளர்கள் ஊடாக ஒருங்கிணைத்தல்.
- > நிருவாக மட்டங்களுக்கிடையில் தாமதமற்ற தொடர்பாடலினை உறுதிப்படுத்தல்.
- > பன்முகப்படுத்தப்பட்ட நிதியின் செயற்திட்டங்களை மேற்பார்வை செய்தல்.
- > தேர்தல் செயற்பாடுகளை ஒருங்கிணைத்தல்
- > மாவட்ட செயற்பாட்டுச்சட்டியில் மதிப்பிடப்பட்டுள்ளவாறான வினைத்திறனான வருமான சேகரிப்பு.



மாவட்ட செயலகத்தின் முக்கிய செயற்பாடுகள்

1. வறுமையைக் குறைக்கும் செயற்பாடுகளின் விநியோகம் மற்றும் முகாமை செய்தல்.
2. அனர்த்த நிவாரண மற்றும் புனர்வாழ்வுத் திட்டங்களை நிருவகித்தல்.
3. அபிவிருத்தி திட்டங்களை திட்டமிடலும், மேற்பார்வை செய்தலும்.
4. தேர்தல் பணிகளை ஒருங்கிணைத்தல்.
5. மாவட்டத்தின் திட்டங்களின் நிருவாகமும் வழிநடத்தலும்
6. தேசிய அடையாள அட்டை மற்றும் கடவுச்சீட்டு விண்ணப்பங்களை ஏற்றுக்கொள்ளல்.
7. வருமான சேகரிப்பு.
8. அனர்த்த நிவாரண செயற்பாடுகளை அரசசார்பற்ற நிறுவனங்கள், சர்வதேச அரச-சார்பற்ற நிறுவனங்களுடன் ஒருங்கமைத்தல்.
9. மனிதவள அபிவிருத்தி செயற்பாடுகள்.

மாவட்ட செயலகத்தின் கீழான பிரதேச செயலகங்களும் கிராம உத்தியோகத்தர் பிரிவுகளின் எண்ணிக்கையும்

இல	பிரதேச செயலகங்கள்	கிராம உத்தியோகத்தர் பிரிவுகள்	கிராமங்கள்
1	காத்தான்குடி	18	25
2	ஏறாவூர்பற்று	39	204
3	ஏறாவூர் நகரம்	15	60
4	மண்முனை தென் எருவில் பற்று	45	59
5	மண்முனை வடக்கு	48	121
6	கோறளைப்பற்று மேற்கு	08	30
7	கோறளைப்பற்று	12	31
8	மண்முனை மேற்கு	24	114
9	கோறளைப்பற்று வடக்கு	16	47
10	மண்முனைப்பற்று	27	51
11	மண்முனை தென்மேற்கு	24	90
12	போரதீவு பற்று	43	112
13	கோறளைப்பற்று தெற்கு	18	76
14	கோறளைப்பற்று மத்தி	08	16
	மொத்தம்	345	1,036

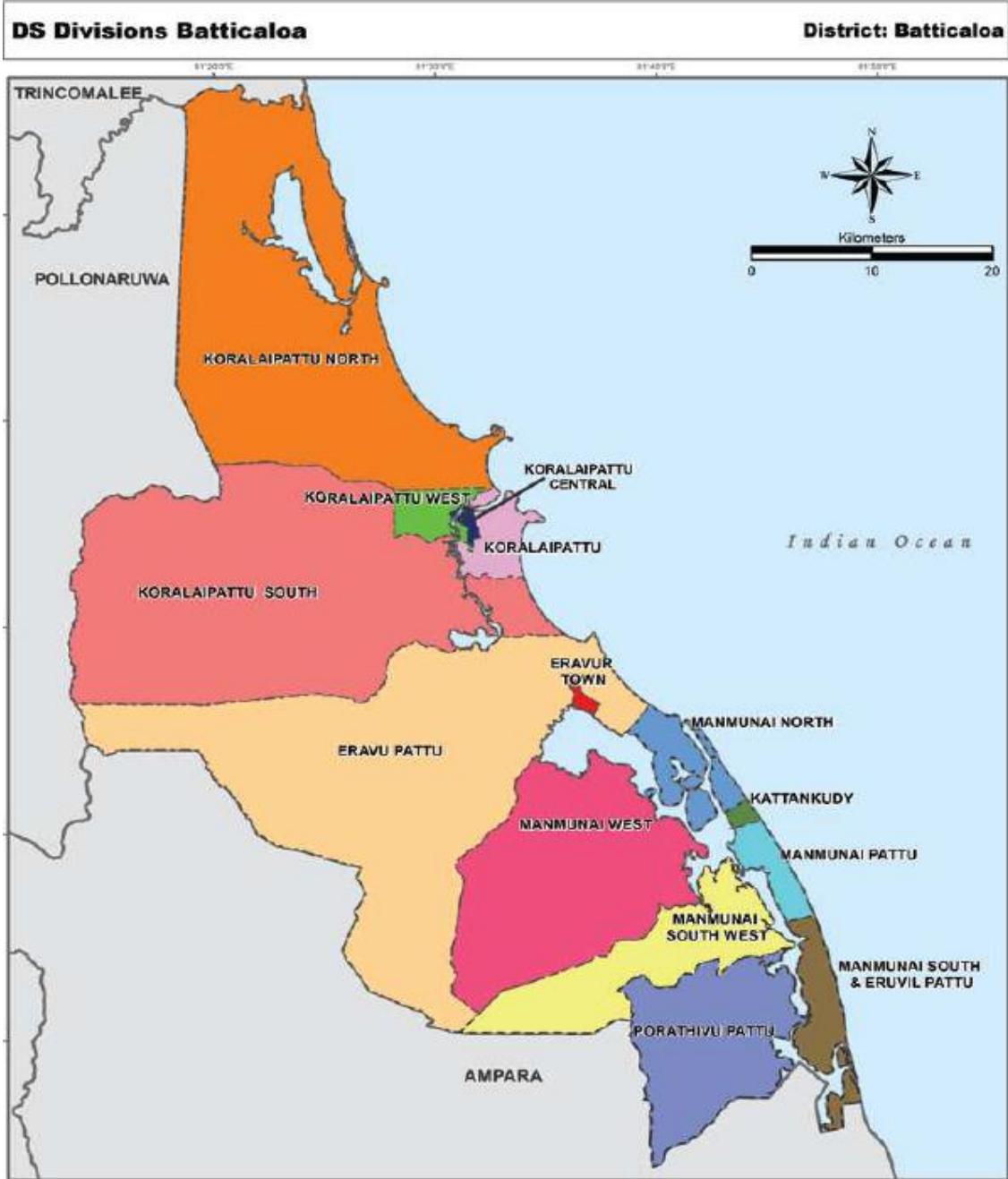


03

மாவட்ட அறிமுகம்

3.1

மாவட்ட நிருவாக வரைபடம்



3.2

மாவட்டத்தின் எல்லைகள்

வடக்கு	வெருகல் ஆறு - திருகோணமலை மாவட்டம்
கிழக்கு	வங்காள விரிகுடா
தெற்கு	அம்பாறை மாவட்டம்
மேற்கு	அம்பாறை, பொலன்னறுவை மாவட்டங்கள்



3.3

மாவட்டத்தின் வரலாற்று முக்கியத்துவம்

மட்டக்களப்பு மாவட்டத்தின் பெயர் மட்டக்களப்பு நகரத்தின் பெயரைக்கொண்டு பெறப்பட்டதுடன், ஆரம்பத்திலிருந்து மட்டக்களப்பு நகரமானது புளியந்தீவு எனும் பெயரில் காணப்பட்டது. மட்டக்களப்பு என்ற பெயர் மடுக்களப்பு என்ற பெயரிலிருந்து பெறப்பட்டுள்ளது.

இதன் விஸ்தீரண எல்லை கிழக்குக்கடற்கரையின் 130 கி.மீ. தெற்கிலுள்ள பெரிய கல்லாறு தொடக்கம் வடக்கில் வெருகல் ஆறு வரை பரந்து காணப்படுகின்றது.

மட்டக்களப்பைப்பற்றி வைத்தியர் சீ.ஏ. கிரிகன் பக் சார்ஜன்ட் அவர்களின் கருத்துப்படி மட்டக்களப்பிலுள்ள புளியந்தீவானது கடலிலிருந்து 4 கி.மீ. தூரத்தில் கடலோடு இணையும் மத்திய பிரிவில் அமைந்துள்ளது. பிரதான நிலப்பரப்பிலிருந்து தெற்கு மற்றும் மேற்கு சிறிய நீர்ப்பரப்பால் இது பிரிக்கப்பட்டுள்ள ஒரு தீவு எனலாம். இந்நகரமானது மிகவும் முக்கியமானதும் பெரும்பாலான பகுதி சதுப்பு நிலமாகவும் காணப்படுகின்றது. மட்டக்களப்பு பல அடிகள் உயரத்திலும் 10 மைல்கள் வரையுள்ள அதிக வயற்காணிகளினாலும் சூழப்பட்டுள்ளது. இதற்கு மேலதிகமாக அவ்வேளையில் பிரபல்யமல்லாத சிறிய தீவுகளில் ஒன்றான “போன்” தீவில் அப்போதைய உதவி அரசாங்க அதிபராக இருந்த திரு. போன் அவர்களுக்கு பங்களா ஒன்று நிர்மாணிக்கப்பட்டது.

பழைய ஒல்லாந்தர் கோட்டைக்கு முன்பாக உள்ள களப்பின் கீழ்ப்பகுதியிலிருந்து பல்வேறு இனிமையான இசை ஒலி கேட்பதாகவும் இவ்வொலி காற்றில்லாத வேளைகளிலும் பௌர்ணமி நாட்களிலும் கேட்பதாகவும் நம்பப்படுகின்றது. அத்துடன் இயற்கையான தேன் கிடைக்கக்கூடிய வனப்பிரதேசங்களை கொண்டுள்ளதன் காரணமாகவும் மட்டக்களப்பு “மீன்பாடும் தேனாடு” என்று அழைக்கப்படுகின்றது.

மட்டக்களப்பு 1622ம் வருடத்தில் போர்த்துகேயர்களால் கைப்பற்றப்பட்டதுடன், 1639 இல் ஒல்லாந்தராலும் பின்னர் 1796 இல் ஆங்கிலேயராலும் ஆக்கிரமிக்கப்பட்டிருந்தது.

1870ம் வருடத்தில் மட்டக்களப்பானது பிரதான அரசாங்க அதிபர் அலுவலகமாக நிறுவப்பட்டதுடன், இது முன்னர் திருகோணமலையின் உப அலுவலகமாக காணப்பட்டது. மட்டக்களப்பின் முதல் அரசாங்க அதிபராக திரு. ஆர்.டபிள்யூ.ரி. மொரிஸ் அவர்கள் நியமிக்கப்பட்டிருந்தார்.

3.4

மாவட்டத்தின் இயற்கை வளங்கள்

- இது ஒரு கரையோர மாவட்டமாகக்காணப்படுகின்றமையால், கடல் வளம் பிரதான வளமாக காணப்படுகின்றது. 08 பிரதேச செயலகங்களை உள்ளடக்கியதான 76 கிராம உத்தியோகத்தர் பிரிவுகள் கரையோரத்திலேயே காணப்படுவதுடன், இதன் நீளம் ஏறக்குறைய 130 கிலோ மீற்றர்களாகும். இவ்வலயத்தில் வதியும் மக்களின் முக்கிய ஜீவனோபாயங்களில் ஒன்றாக உவர் நீர் மீன்பிடித்தொழில் காணப்படுகின்றது.
- அதேபோன்று மாவட்டத்தின் பெயருக்கே உரியவாறு கல்லாறு தொடக்கம் வாழைச்சேனை வரை உள்ளக நீரினை கொண்ட 229.19 சதுர கிலோமீற்றர் பரப்புடைய மிக நீண்ட களப்பு காணப்படுவதுடன், இது மாவட்டத்தின் மொத்த நிலப்பரப்பின் 8.70% வீதமாகும். களப்பினை அண்டிய பகுதிகளில் வாழும் மக்களில் நன்னீர் மீன்பிடித்தொழிலில் ஈடுபடுவோர் அதிகமாக காணப்படுகின்றனர்.
- புராதன காலத்தில் இது ஒரு துறைமுகப்பட்டணமாக காணப்பட்டுள்ளதுடன், இதன் போது பயன்படுத்தப்பட்ட பாரந்தாக்கும் இயந்திரங்கள் தற்போதும் சுங்க வீதியில் காந்திப்பூங்கா வாவியோரமாக காணப்படுவதனை அவதானிக்க முடியும்.
- பாசிக்குடா கடற்கரை அலையற்ற பிரபல்யம் வாய்ந்த கடற்பகுதியாக காணப்படுவதுடன், இது இலங்கையில் காணப்படும் உள்நாட்டு, வெளிநாட்டு சுற்றுலா பயணிகளை கவர்ந்த முக்கிய சுற்றுலாத்தளமாகவும் காணப்படுகின்றது.
- மாவட்டத்தின் பிரதான தொழில்களில் ஒன்றான நெற் பயிற்செய்கைக்கு உகந்த வண்டல் மண் தொகுதி மாவட்டத்தின் மேற்கு பகுதியில் காணப்படுகின்றது. இது மாவட்டத்தின் உணவு தன்னிறைவுக்கும், அரிசி உற்பத்தி செய்யும் பிரதான மாவட்டங்களில் ஒன்றாக திகழ்வதற்கும் ஏதுவாய் அமைந்துள்ளது.



3.5

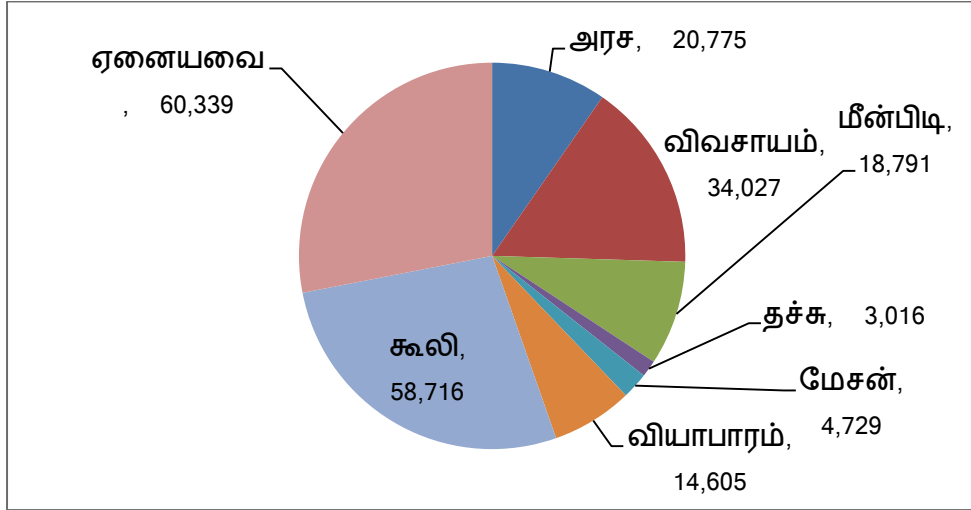
மாவட்ட மக்களின் பிரதான வர்த்தக மற்றும் பொருளாதார செயற்பாடுகள்

மாவட்ட மக்களின் பிரதான தொழில்களாக கமத்தொழில், விவசாயம், மீன்பிடி, போன்றன காணப்படுகின்றன. இவற்றினுள் பிரதானமாக மாவட்டத்தில் வருடாவருடம் ஏற்படும் இயற்கை அனர்த்தங்களான வெள்ளம் வரட்சி போன்ற அசாதாரண காரணிகள் தாக்கம் செலுத்துகின்றது.

சராசரியாக மாவட்டத்தில் காணப்படும் தொழில்படை-2017

சனத்தொகை	அரசு	விவசாயம்	மீன்பிடி	தச்சு	மேசன்	வியாபாரம்	கூலி	ஏனையவை
587,684	20,775	34,027	18,791	3,016	4,729	14,605	58,716	60,339

மூலம்:- பிரதேச செயலகங்கள், மட்டக்களப்பு மாவட்டம்



3.6

அரசு வைத்தியசாலைகளின் விபரம்

இல	விபரம்	தொகை
1.	போதனா வைத்தியசாலை	01
2.	ஆதார வைத்தியசாலை	04
3.	பிரதேச வைத்தியசாலைகள் - A தரம்	02
4.	பிரதேச வைத்தியசாலைகள் - B தரம்	04
5.	பிரதேச வைத்தியசாலைகள் - C தரம்	11
6.	தொழுநோய் வைத்தியசாலை	01
7.	ஆரம்ப வைத்திய சிகிச்சை நிலையம்	14



3.7

பாடசாலைகள், ஆசிரியர் விபரம்

இல	கல்வி வலயங்கள்	2017 இல் உள்ளபடியான பாடசாலைகளின் எண்ணிக்கை					மொத்தம்
		தேசிய பாடசாலை	தரம் 1AB பாடசாலை	தரம் 1C பாடசாலை	தரம் 2 பாடசாலை	தரம் 3 பாடசாலை	
1.	கல்குடா	-	06	09	28	40	83
2.	மட்டக்களப்பு மத்தி	05	06	10	17	37	75
3.	மட்டக்களப்பு	04	06	11	23	21	65
4.	மட்டக்களப்பு மேற்கு	-	04	07	23	33	67
5.	பட்டிநுப்பு	01	04	18	16	30	69
	மொத்தம்	10	26	55	107	161	359

மூலம் : வலயக்கல்வி அலுவலகங்கள், மட்டக்களப்பு மாவட்டம்

இல	கல்வி வலயங்கள்	2017 இல் உள்ளபடியான ஆசிரியர்களின் எண்ணிக்கை					மொத்தம்
		தேசிய பாடசாலை	தரம் 1AB பாடசாலை	தரம் 1C பாடசாலை	தரம் 2 பாடசாலை	தரம் 3 பாடசாலை	
1.	கல்குடா	-	394	331	399	305	1,429
2.	மட்டக்களப்பு மத்தி	397	280	348	414	338	1,777
3.	மட்டக்களப்பு	427	332	374	410	190	1,733
4.	மட்டக்களப்பு மேற்கு	-	153	246	386	184	969
5.	பட்டிநுப்பு	148	201	594	316	191	1,450
	மொத்தம்	972	1,360	1,893	1,925	1,208	7,358

மூலம் : வலயக்கல்வி அலுவலகங்கள், மட்டக்களப்பு மாவட்டம்



3.8

மாவட்டத்தின் நீர்ப்பாசன முறைமை

- மாவட்டத்தில் இரு போகங்களில் நெற்பயிற்செய்கை மேற்கொள்ளப்படுகின்றது. பெரும்போக செய்கையானது மழைநீர் மூலம் நீரைப்பெற்றுக்கொள்வதுடன், சிறுபோக செய்கையின் போது மாவட்டத்தில் காணப்படும் பின்வரும் நீர்ப்பாசனக் குளங்கள் மூலம் நீர் பெற்றுக் கொள்ளப் படுகின்றது.

• பிரதான மற்றும் மத்தியதர நீர்ப்பாசனக்குளங்கள் - மட்டக்களப்பு மாவட்டம்

இல	திட்டத்தின் பெயர்	பிரதேச செயலகப் பிரிவு	நீர் வழங்கத் தக்க பரப்பளவு (ஏக்கர்)	கொள்ளளவு (கன அடி)	நீர்பாய்ச்சல் பரப்பு (சதுர மைல்கள்)
1	மதுரங்கேணிக் குளம்	கோறளைப்பற்று வடக்கு	402	3,550	9.3
2	கிரிமிச்சை ஓடைக்குளம்		250	2,050	5.85
3	ஆனைசுட்ட கட்டுக்குளம்		310	1,500	4.3
4	தரவைக் குளம்	கோறளைப்பற்று தெற்கு	200	535	3.35
5	நெடியகல்லுக் குளம்		500	-	-
6	அடைச்சகல் குளம்	மண்முனை மேற்கு	325	1,475	3.25
7	புளுகுநாவ திட்டம்	மண்முனை தென்மேற்கு	4,388	4,200	10.1
8	கடுக்காமுனை திட்டம்		3,260	3,260	2.44
9	செவனப்பத்துவ குளம்		300	525	-
10	மகிழடித்தீவு குளம்		200	390	-
11	பெரியகுளம் - மகிழூர்	மண்முனை தென் எருவில் பற்று	350	600	-
12	களுதாவளை பெரியகுளம்		350	1,041	-
13	பெரியகுளம் - பழுகாமம்	போரதீவுப்பற்று	300	510	-
14	பெரியகுளம் - பெரியபோரதீவு		340	580	0.7

மூலம் : நீர்ப்பாசனத்திணைக்களம் - கிழக்கு மாகாணம்

• பிரதான நீர்ப்பாசனக்குளங்கள் - மட்டக்களப்பு மாவட்டம்

இல	திட்டத்தின் பெயர்	பிரதேச செயலகப் பிரிவு	நீர் வழங்கத் தக்க பரப்பளவு (ஏக்கர்)	கொள்ளளவு (கன அடி)	நீர்பாய்ச்சல் பரப்பு (சதுர மைல்கள்)
1	நவகிரி	போரதீவுப்பற்று	17,505	53,500	70
2	தும்பங்கேணி		679	1,194	1.5
3	உன்னிச்சை	மண்முனை மேற்கு	12,757	55,020	106
4	உறுகாமம்	ஏறாவூர் பற்று	9,752	18,600	356
5	வெலிக்கண்டிய		339	1,698	5.1
6	கித்துல்வெவ		800	4,205	10.95
7	வாகனேரி	கோரளைப்பற்றும், கோரளைப்பற்று மேற்கும்	8,500	13,500	4.2
8	புனாணை	கோறளைப்பற்று தெற்கு	1,500	-	-
9	வடமுனை		378	378	7.8
10	கட்டுமுறிவு	கோறளைப்பற்று வடக்கு	850	850	25.5

மூலம் : நீர்ப்பாசனத்திணைக்களம் - மத்திய அரசு

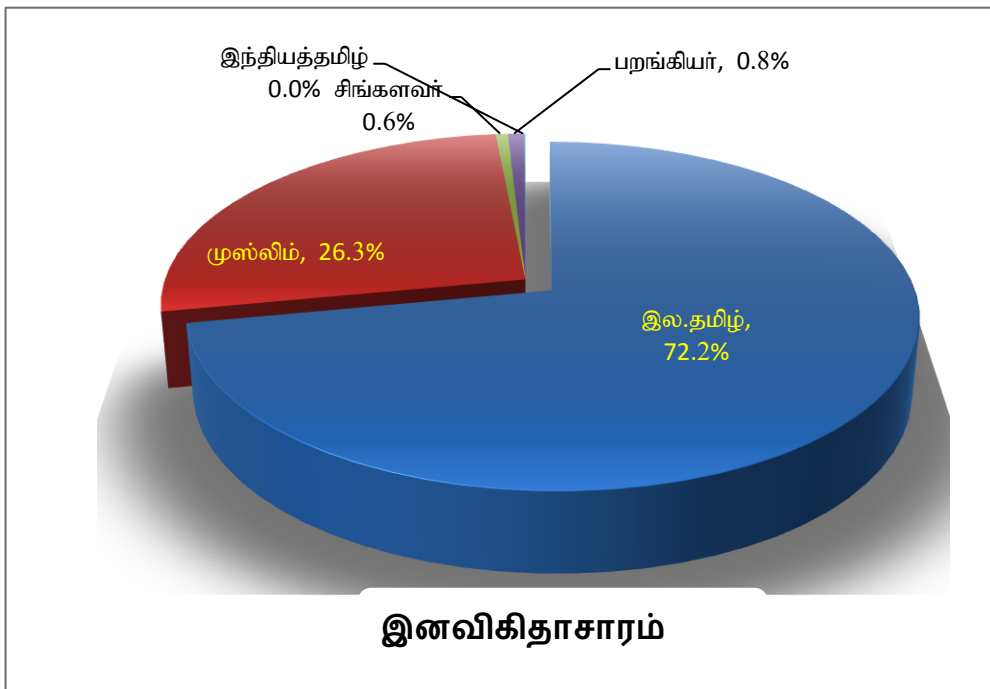


3.9

மாவட்டத்தின் சனத்தொகை விபரம் - 2017

இல. இ	பிரதேச செயலக பிரிவு	மொத்த சனத்தொகை	குடும்பங்களின் எண்.	இனரீதியாக சனத்தொகை				
				தமிழர்	முஸ்லீம்கள்	சிங்களவர்	பறங்கியர்	இந்திய தமிழர்
1	காத்தான்குடி	47,255	14,193	-	47,255	-	-	-
2	ஏறாவூர்பற்று	77,893	22,339	74,045	2,007	1,631	210	-
3	ஏறாவூர் நகரம்	39,415	1,158	72	39,343	-	-	-
4	மண்முனை தென் எருவில் பற்று	66,318	19,619	66,300	-	15	1	2
5	மண்முனை வடக்கு	93,783	25,946	84,069	4,689	214	4,572	239
6	கோறளைப்பற்று மேற்கு	24,593	8,005	44	24,542	5	-	2
7	கோறளைப்பற்று	26,356	8,356	26,147	26	88	95	-
8	மண்முனை மேற்கு	32,469	9,356	32,376	79	3	1	10
9	கோறளைப்பற்று வடக்கு	26,061	7,838	25,086	786	188	1	-
10	மண்முனைப்பற்று	35,403	10,631	26,284	9,113	-	5	1
11	மண்முனை தென்மேற்கு	27,512	8,304	26,335	-	1,177	-	-
12	போரதீவு பற்று	45,089	13,498	44,713	1	362	-	13
13	கோறளைப்பற்று தெற்கு	29,455	8,676	29,269	172	6	8	-
14	கோறளைப்பற்று மத்தி	31,590	9,208	931	30,551	44	64	-
	மொத்தம்	603,192	177,127	435,671	158,564	3,733	4,957	267

மூலம் : புள்ளிவிபரக் கிளை, மட்டக்களப்பு மாவட்டச் செயலகம்.





3.10

மாவட்டத்தின் காலநிலை

நவம்பர் தொடக்கம் பெப்ரவரி வரையான மாதங்களில் மாவட்டத்தில் மழைக்காலநிலை காணப்படுவதுடன், ஆண்டின் சராசரி மழைவீழ்ச்சி 1200 மில்லி மீற்றர் ஆகும். ஏனைய காலப்பகுதியில் வெப்ப காலநிலை நிலவுவதுடன் இக்காலப்பகுதியின் சராசரி வெப்பநிலை 32°C ஆகக்காணப்படும்.

2017 இல் மாவட்டத்தில் பதிவாகிய மொத்த மழைவீழ்ச்சி	1677.8 மி.மீ.
--	---------------

கடந்த வருடத்துடனான ஒப்பீடு			
2016	2017	அதிகரிப்பு	அதிகரிப்பு வீதம்
1263.8 மி.மீ.	1677.8 மி.மீ.	414.0 மி.மீ.	26.67 %

2017 இல் மாவட்டத்தில் நாளொன்றில் பதிவாகிய					
அதிகபட்ச மழைவீழ்ச்சி		அதிகபட்ச வெப்பநிலை		ஆகக்குறைந்த வெப்பநிலை	
அளவு	பதிவாகிய திகதி	அளவு	பதிவாகிய திகதி	அளவு	பதிவாகிய திகதி
97.4 மி.மீ	2017.01.23	38.5 °C	2017.05.29	20.7 °C	2017.01.08

மூலம் : வளிமண்டலவியல் திணைக்களம், மட்டக்களப்பு

3.11

மாவட்டத்தின் பரப்பளவு

இல	பிரதேச செயலகங்கள்	உள்ளக நீர்ப்பரப்பு உள்ளடங்கிய நிலப்பரப்பு (சதுர கி.மீ.)
1	காத்தான்குடி	06.60
2	ஏறாவூர்பற்று	580.54
3	ஏறாவூர் நகரம்	2.86
4	மண்முனை தென் எருவில் பற்று	57.84
5	மண்முனை வடக்கு	61.12
6	கோறளைப்பற்று மேற்கு	15.74
7	கோறளைப்பற்று	31.45
8	மண்முனை மேற்கு	307.90
9	கோறளைப்பற்று வடக்கு	543.70
10	மண்முனைப்பற்று	32.90
11	மண்முனை தென்மேற்கு	169.49
12	போரதீவு பற்று	166.47
13	கோறளைப்பற்று தெற்கு	639.80
14	கோறளைப்பற்று மத்தி	7.78
	மொத்தம்	2,624.19



3.12

தேர்தல் செயற்பாடுகள்

3.12.1 2017 இல் பதிவு செய்யப்பட்ட வாக்காளர் விபரம்

இ	தேர்தல் தொகுதிகள்	வாக்கெடுப்பு மாவட்டங்கள்	2017ல் பதிவு செய்யப்பட்ட வாக்காளர்கள்	வாக்களிப்பு நிலையங்கள்
01	கல்குடா	097	113,270	129
02	மட்டக்களப்பு	165	183,953	212
03	பட்டிநுப்பு	100	92,359	116
	மொத்தம்	362	389,382	457

3.12.2 வாக்கெடுப்பு தொகுதி, பிரதேச செயலக ரீதியாக உள்ளூராட்சி சபைகளும் அவற்றினதும் மாகாண சபை, பாராளுமன்ற அங்கத்தவர்களும்

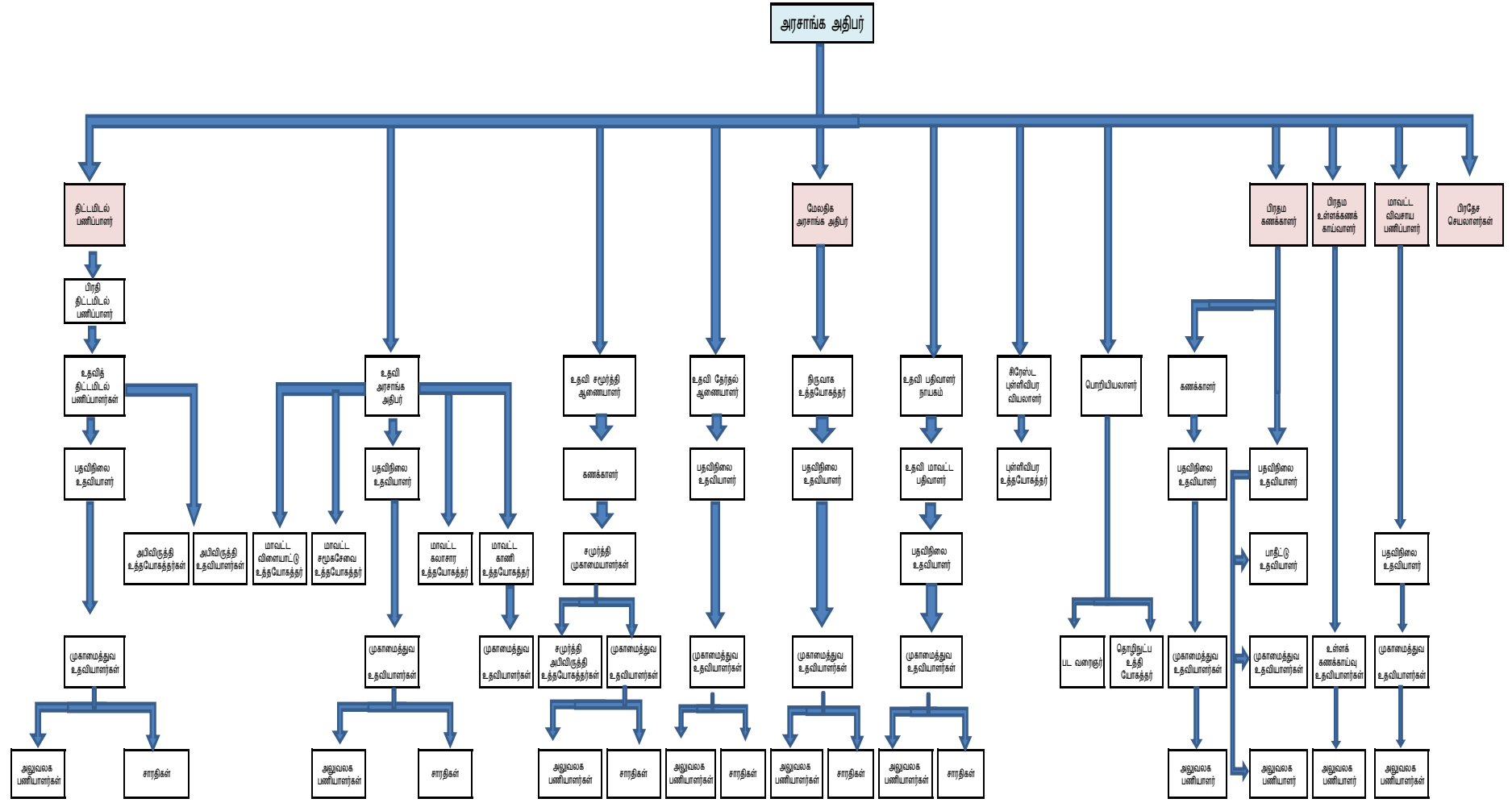
வாக்கெடுப்பு தொகுதிகள்	இல	பிரதேச செயலகங்கள்	உள்ளூராட்சிசபைகளும் அங்கத்தவர்களும்				மாகாண சபை அங்கத்தவர்கள்	பாராளுமன்ற அங்கத்தவர்கள்
			மாநகர சபை	நகர சபை	பிரதேச சபை	அங்கத்தவர்கள்		
01.கல்குடா	1	கோறளைப்பற்று வடக்கு	-	-	01	11	11	06
	2	கோறளைப்பற்று மத்தி	-	-	01	09		
	3	கோறளைப்பற்று மேற்கு	-	-	01	11		
	4	கோறளைப்பற்று	-	-	01	11		
	5	கோறளைப்பற்று தெற்கு	-	-	01	14		
	6	ஏறாவூர்பற்று	-	-	01	14		
02.மட்டக்களப்பு	7	ஏறாவூர் நகரம்	-	01	-	09		
	8	மண்முனை வடக்கு	01	-	-	19		
	9	மண்முனை மேற்கு	-	-	01	09		
	10	காத்தான்குடி	-	01	-	09		
	11	மண்முனைப்பற்று	-	-	01	09		
03.பட்டிநுப்பு	12	மண்முனை தென்மேற்கு	-	-	01	09		
	13	போரதீவு பற்று	-	-	01	09		
	14	மண்முனை தென் எருவில் பற்று	-	-	01	10		
		மொத்தம்	01	02	09	128	11	06

மூலம் : மாவட்ட தேர்தல் அலுவலகம், மட்டக்களப்பு



04 நிறுவனத்தின் அமைப்பும் ஆளனியும்

4.1 அமைப்பு வரைபடம்





4.2.1 அனுமதிக்கப்பட்ட ஆளணி - மாவட்ட செயலகம்

வகை	பதவி	அனுமதிக்கப்பட்ட ஆளணி	உள்ளபடியான ஆளணி	மேலதிகம்/ குறைவு
சிரேஸ்ட மட்டம்	அரசாங்க அதிபர்	01	01	-
	மேலதிக அரசாங்க அதிபர்	01	01	-
	உதவி அரசாங்க அதிபர்	01	01	-
	பிரதம கணக்காளர்	01	01	-
	பிரதம உள்ளகக் கணக்காய்வாளர்	01	01	-
	கணக்காளர்	01	01	-
	பொறியியலாளர்	01	01	-
மூன்றாம் நிலை மட்டம்	நிருவாக உத்தியோகத்தர்	01	01	-
	மொழிபெயர்ப்பாளர்	01	01	-
இரண்டாம் நிலை மட்டம்	அபிவிருத்தி இணைப்பாளர்	02	03	+01
	பாதீட்டு உதவியாளர்	01	01	-
	முகாமைத்துவ உதவியாளர்	23	23	-
	தொழிநுட்ப உத்தியோகத்தர்	02	01	-01
	தொழிநுட்ப உதவியாளர்	02	03	+01
	அபிவிருத்தி உத்தியோகத்தர்	28	27	-01
	படவரைஞர்	01	-	-01
ஆரம்ப மட்டம்	சுற்றுலாவிடுதி காப்பாளர்	01	01	-
	சாரதி	07	09	+02
	அலுவலக பணியாளர்	13	14	+01
மொத்தம்		89	91	+02

மூலம் : மாவட்டச் செயலகம், மட்டக்களப்பு



4.2.2 அனுமதிக்கப்பட்ட ஆளணி – பிரதேச செயலகங்கள்

வகை	பதவி	அனுமதிக்கப்பட்ட ஆளணி	உள்ளபடியான ஆளணி	மேலதிகம்/ குறைவு
சிரேஸ்ட மட்டம்	பிரதேச செயலாளர்	14	15	-
	உதவிப்பிரதேச செயலாளர்	14	12	-02
	கணக்காளர்	14	13	-01
மூன்றாம் நிலை மட்டம்	நிருவாக உத்தியோகத்தர்	14	04	-10
	நிருவாக உத்தியோகத்தர் (கி.உ.)	14	04	-10
	மொழிபெயர்ப்பாளர்	14	01	-13
இரண்டாம் நிலை மட்டம்	அபிவிருத்தி இணைப்பாளர்	14	07	-07
	முகாமைத்துவ உதவியாளர்	301	277	-24
	தொழிநுட்ப அலுவலர்	14	10	-04
	தொழிநுட்ப உதவியாளர்	14	08	-06
	அபிவிருத்தி அலுவலர்	172	183	+11
	கிராம உத்தியோகத்தர்	345	235	-110
ஆரம்ப மட்டம்	சாரதி	28	24	-04
	அலுவலக பணியாளர்	94	75	-19
மொத்தம்		1,066	868	-198

மூலம் : பிரதேச செயலகங்கள், மட்டக்களப்பு

5 செயல் நிறைவேற்றுகை

5.1 அரசு விடுதிகள் விபரம்

பிரதேச செயலகங்களின் கீழ்		மாவட்டச் செயலகத்தின் கீழ்			அரசு நிருவாக அமைச்சின் கீழ்		மொத்தம்
பதவி நிலை அலுவலர்	ஏனைய அலுவலர்	அரசு அதிபர் இல்லம்	பதவி நிலை அலுவலர்	ஏனைய அலுவலர்	சுற்றுலா விடுதிகள்	ஏனையவை	
14	-	01	08	17	03	-	43

மூலம் : மாவட்டச் செயலகம், மட்டக்களப்பு



5.2

நிருவாக செயற்பாடுகள்

• இடமாற்றங்கள் (பதவிநிலை உத்தியோகத்தர்கள்)

இல	பெயரும் பதவியும்	புதிய நிலையம்	முன்னைய நிலையம்
1.	திரு.எம்.உதயகுமார் மாவட்டச் செயலாளர்	மாவட்டச் செயலகம், மட்டக்களப்பு.	மேலதிக செயலாளர், மலையக புதிய கிராமம்,தோட்ட உட்கட்டமைப்பு வசதிகள் அமைச்சு
2.	திருமதி.எஸ்.சிறிகாந்த், மேலதிக மாவட்டச் செயலாளர்	மாவட்டச் செயலகம், மட்டக்களப்பு	பிரதேச செயலாளர், பிரதேச செயலகம், காரைதீவு.
3.	திரு.வி.யூசுப், பிரதேச செயலாளர்	பிரதேச செயலகம், ஏறாவூர் நகரம்	பிரதேச செயலாளர் பிரதேச செயலகம், மூதூர்.
4.	திருமதி.எஸ்.வில்வரெட்ணம், பிரதேச செயலாளர்.	பிரதேச செயலகம், களுவாஞ்சிகுடி	பணிப்பாளர், கலாசார அலுவல்கள் திணைக்களம், திருகோணமலை
5.	திரு.எஸ்.கரன், இலங்கை நிருவாக சேவை.	மாவட்டச் செயலகம், மட்டக்களப்பு	பிரதேச செயலாளர் பிரதேச செயலகம், நாவிதன்வெளி

• இடமாற்றங்கள் (ஏனைய உத்தியோகத்தர்கள்)

வெளியக (திணைக்களங்களுக்கிடையில்)				உள்ளக (மாவட்ட, பிரதேச செயலகங்களுக்கிடையில்)	
இடமாற்றம் பெற்று வந்தவர்கள்		இடமாற்றம் பெற்றுச்சென்றவர்கள்			
இரண்டாம் மட்டம்	ஆரம்ப மட்டம்	இரண்டாம் மட்டம்	ஆரம்ப மட்டம்	இரண்டாம் மட்டம்	ஆரம்ப மட்டம்
06	03	10	04	24	12

• பதவி மாற்றங்கள் (பதவிநிலை உத்தியோகத்தர்கள்)

இல	பெயரும் புதிய பதவியும்	புதிய நிலையம்	பழைய பதவியும் நிலையமும்
1.	திரு.எம்.கோபாலரெட்ணம், மேலதிக பணிப்பாளர் நாயகம்	முகாமைத்துவ சேவைகள் திணைக்களம், நிதி அமைச்சு.	பிரதேச செயலாளர், பிரதேச செயலகம், களுவாஞ்சிகுடி.
2.	திரு.எம்.எம்.நெளயல், மேலதிகச் செயலாளர்.	உள்ளூராட்சி மற்றும் மாகாண சபைகள் அமைச்சு	பிரதேச செயலாளர், பிரதேச செயலகம், கோரளைப்பற்று மேற்கு.
3.	திரு.எஸ்.கிரிதரன், மேலதிக பணிப்பாளர் நாயகம்	தகவல் தொழில்நுட்ப முகாமைத்துவ திணைக்களம், நிதி அமைச்சு	மேலதிக மாவட்டச் செயலாளர் மாவட்டச் செயலகம், மட்டக்களப்பு
4.	திரு.எஸ்.ரங்கநாதன், பிரதேச செயலாளர்.	பிரதேச செயலகம், நாவிதன்வெளி.	உதவி மாவட்டச் செயலாளர் மாவட்டச் செயலகம், மட்டக்களப்பு
5.	திருமதி.பி.எஸ்.எம்.சார்ல்ஸ் பணிப்பாளர் நாயகம்.	இலங்கை சுங்கத் திணைக்களம்	மாவட்டச் செயலாளர், மட்டக்களப்பு.



5.3 நிதி சார் செயற்பாடுகள்

5.3.1 செலவு விபரம் - மாவட்ட செயலகம் - 2017

செலவு விபரம் - மாவட்ட செயலகம், மட்டக்களப்பு

தலைப்பு இலக்கம் : 269 - மாவட்ட செயலகம், மட்டக்களப்பு
 நிகழ்ச்சித்திட்டம் : 01 செயல்முறை செயற்பாடுகள்
 கருத்திட்டம் : 01 பொது நிருவாகமும் தாபன சேவைகளும் - மாவட்ட செயலகம்

நிகழ்ச்சித்திட்ட இல.	கருத்திட்ட இல.	உப கருத்திட்ட இல.	செலவின குறியீடு	நிதிக்குறியீடு	வகுதி விபரம்	தேறிய ஒதுக்கீடு	உள்ளடியான செலவு	சேமிப்பு / மிகை	செயற்பாடு
மீண்டுவரும் செலவினம்					81,080,000.00	78,713,918.38	2,366,081.62	97.08%	
ஆளுக்கூரிய வேதனாதிகள்					54,500,000.00	52,288,880.48	2,211,119.52	95.94%	
1	1	0	1001	11	சம்பளங்களும் படிக்களம்	31,500,000.00	30,204,641.73	1,295,358.27	95.89%
1	1	0	1002	11	மேலதிகநேரம்,விடுமுறை கொடுப்பனவு	3,200,000.00	3,175,080.18	24,919.82	99.22%
1	1	0	1003	11	ஏனைய படிகள்	19,800,000.00	18,909,158.57	890,841.43	95.50%
பிரயாணச்செலவு					920,000.00	847,339.33	72,660.67	92.10%	
1	1	0	1101	11	உள்ளூர்	920,000.00	847,339.33	72,660.67	92.10%
வழங்கல்கள்					5,125,000.00	5,117,635.17	7,364.83	99.86%	
1	1	0	1201	11	எழுதுகருவி,அலுவக தேவை பொருட்கள்	2,500,000.00	2,493,901.27	6,098.73	99.76%
1	1	0	1202	11	எரிபொருள்	2,500,000.00	2,499,043.90	956.10	99.96%
1	1	0	1203	11	சீருடைகள்	125,000.00	124,690.00	310.00	99.75%
பேணல் செலவினம்					9,000,000.00	8,986,805.17	13,194.83	99.85%	
1	1	0	1301	11	வாகனங்கள்	4,500,000.00	4,494,705.53	5,294.47	99.88%
1	1	0	1302	11	பொறித்தொகுதி,இயந்திரம்,உபகரணம்	1,000,000.00	998,694.21	1,305.79	99.87%
1	1	0	1303	11	கட்டடங்கள்	3,500,000.00	3,493,405.43	6,594.57	99.81%
ஒப்பந்த சேவைகள்					11,135,000.00	11,084,220.80	50,779.20	99.54%	
1	1	0	1401	11	போக்குவரத்து	50,000.00	48,650.00	1,350.00	97.30%
1	1	0	1402	11	அஞ்சல்,தொலைத்தொடர்பு	1,250,000.00	1,208,716.68	41,283.32	96.70%
1	1	0	1403	11	மின்சாரம், நீர்	5,700,000.00	5,699,934.27	65.73	100.00%
1	1	0	1404	11	வாடகைகளும், உள்ளூர்வரிகளும்	260,000.00	259,962.84	37.16	99.99%
1	1	0	1405	11	ஏனையவை	3,875,000.00	3,866,957.01	8,042.99	99.79%
மாற்றல்கள்					400,000.00	389,037.43	10,962.57	97.26%	
1	1	0	1506	11	அரச ஊழியர் சொத்துக்கடன்வட்டி	400,000.00	389,037.43	10,962.57	97.26%
1	1	0	1701	11	நட்டமும் பதிவழிப்பும்	-	-	-	
மொத்த மீண்டுவரும் செலவினங்கள்					81,080,000.00	78,713,918.38	2,366,081.62	97.08%	
மூலதன சொத்துக்களின் புனரமைப்பு					7,400,000.00	7,345,075.53	54,924.47	99.26%	
1	1	0	2001	11	கட்டடங்கள்	5,200,000.00	5,188,230.01	11,769.99	99.77%
1	1	0	2002	11	பொறித்தொகுதி,இயந்திரம்,உபகரணம்	550,000.00	549,157.70	842.30	99.85%
1	1	0	2003	11	வாகனங்கள்	1,650,000.00	1,607,687.82	42,312.18	97.44%
மூலதன சொத்துக்கொள்வனவு					265,600,000.00	154,832,627.31	110,767,372.69	58.30%	
1	1	0	2102	11	தளபாடம், அலுவலகதேவை பொருட்கள்	6,100,000.00	6,090,272.25	9,727.75	99.84%
1	1	0	2103	11	இயந்திரங்கள்	1,600,000.00	1,594,113.52	5,886.48	99.63%
1	1	0	2104	11	கட்டடங்கள்	68,000,000.00	67,787,362.69	212,637.31	99.69%
1	1	0	2401	11	பயிற்சி, கொள்திறன் கட்டுமானம்	400,000.00	398,967.80	1,032.20	99.74%
1	1	3	2104	11	மாவட்ட செயலக புதிய கட்டிடம்	189,500,000.00	78,961,911.05	110,538,088.95	41.67%
மொத்த மூலதனச் செலவினங்கள்					273,000,000.00	162,177,702.84	110,822,297.16	59.41%	
மொத்தச் செலவினங்கள்					354,080,000.00	240,891,621.22	113,188,378.78	68.03%	



❖ புதிய மாவட்டச் செயலக கட்டத்தொகுதி நிர்மாணிப்பு

இலங்கை ஜனநாயக சோசலிச குடியரசின் திரட்டிய நிதியிலிருந்து வரவுசெலவுத்திட்ட நிதி ஒதுக்கீட்டில் ரூ. 804 மில்லியன் மொத்தச் செலவு மதிப்பீட்டின் அடிப்படையில் மாவட்டச் செயலக புதிய கட்டிடத் தொகுதிக்கான அடிக்கல் 2016.09.11 ந் திகதி கௌரவ உள்நாட்டலுவல்கள் அமைச்சர் வஜிர அபேவர்த்தன அவர்களால் நடப்பட்டு தற்போது வேலைகள் யாவும் துரிதமாக நடைபெற்று வருகின்றது. 2018ம் வருட இறுதியில் புதிய செயலகக் கட்டிடம் திறந்து வைக்கப்பட எதிர்பார்க்கப்படுகின்றது.





5.3.2 செலவு விபரம் - பிரதேச செயலகங்கள் - 2017

செலவு விபரம் - பிரதேச செயலகங்கள், மட்டக்களப்பு மாவட்டம்

தலைப்பு இலக்கம் : 269 - மாவட்ட செயலகம், மட்டக்களப்பு

நிகழ்ச்சித்திட்டம் : 01 செயல்முறை செயற்பாடுகள்

கருத்திட்டம் : 02 பிரதேச செயலகங்கள்

நிகழ்ச்சித்திட்ட இல.	கருத்திட்ட இல.	உப கருத்திட்ட இல.	செலவின குறியீடு	நிதிக்குறியீடு	வகுதி விபரம்	தேறிய ஒதுக்கீடு	உள்ளடியான செலவு	சேமிப்பு / மிகை	செயற்பாடு
மீண்டுவரும் செலவினம்						496,540,000.00	495,681,607.20	858,392.80	99.83%
ஆளுக்குரிய வேதனாதிகள்						441,640,000.00	441,325,895.06	314,104.94	99.93%
1	2	0	1001	11	சம்பளங்களும் படிக்களம்	268,115,988.10	267,804,693.88	311,294.22	99.88%
1	2	0	1002	11	மேலதிகநேரம், விடுமுறை கொடுப்பனவு	6,087,000.00	6,084,189.28	2,810.72	99.95%
1	2	0	1003	11	ஏனைய படிகள்	167,437,011.90	167,437,011.90	-	100.00%
பிரயாணச்செலவு						6,700,000.00	6,639,670.51	60,329.49	99.10%
1	2	0	1101	11	உள்ளூர்	6,700,000.00	6,639,670.51	60,329.49	99.10%
வழங்கல்கள்						10,754,000.00	10,640,271.96	113,728.04	98.94%
1	2	0	1201	11	எழுதுகருவி, அலுவலக தேவை பொருட்கள்	6,300,000.00	6,296,599.55	3,400.45	99.95%
1	2	0	1202	11	எரிபொருள்	4,050,000.00	3,939,672.41	110,327.59	97.28%
1	2	0	1203	11	சீருடைகள்	404,000.00	404,000.00	-	100.00%
பேணல் செலவினம்						13,500,000.00	13,325,427.63	174,572.37	98.71%
1	2	0	1301	11	வாகனங்கள்	6,000,000.00	5,884,572.95	115,427.05	98.08%
1	2	0	1302	11	பொறித்தொகுதி, இயந்திரம், உபகரணம்	2,500,000.00	2,441,727.78	58,272.22	97.67%
1	2	0	1303	11	கட்டடங்கள்	5,000,000.00	4,999,126.90	873.10	99.98%
ஒப்பந்த சேவைகள்						21,078,000.00	21,006,804.40	71,195.60	99.66%
1	2	0	1401	11	போக்குவரத்து	30,000.00	29,300.00	700.00	97.67%
1	2	0	1402	11	அஞ்சல், தொலைத்தொடர்பு	4,500,000.00	4,496,755.28	3,244.72	99.93%
1	2	0	1403	11	மின்சாரம், நீர்	6,500,000.00	6,484,030.10	15,969.90	99.75%
1	2	0	1404	11	வாடகைகளும், உள்ளூர்வரிகளும்	48,000.00	47,625.33	374.67	99.22%
1	2	0	1405	11	ஏனையவை	10,000,000.00	9,949,093.69	50,906.31	99.49%
மாற்றல்கள்						2,868,000.00	2,743,537.64	124,462.36	95.66%
1	2	0	1506	11	அரச ஊழியர் சொத்துகடன்வட்டி	2,868,000.00	2,743,537.64	124,462.36	95.66%
மொத்த மீண்டுவரும் செலவினங்கள்						496,540,000.00	495,681,607.20	858,392.80	99.83%
மூலதன செலவினங்கள்						500,000.00	492,165.60	7,834.40	98.43%
1	2	0	2401	11	பயிற்சியும், கொள்திறன் கட்டுமானமும்	500,000.00	492,165.60	7,834.40	98.43%
மொத்த மூலதன செலவினங்கள்						500,000.00	492,165.60	7,834.40	98.43%
மொத்தச் செலவினங்கள்						497,040,000.00	496,173,772.80	866,227.20	99.83%



5.3.3 உள்நாட்டலுவல்கள் அமைச்சின் நிதி மூலமான அலுவலக கட்டிடங்கள் நிர்மாணம்

இல	புதிய அலுவலக கட்டிட நிர்மாணங்கள்	அனுமதிக்கப்பட்ட மொத்ததொகை	செலவினம்			நிதி முன்னேற்றம்	பெளதீக முன்னேற்றம்
			2015	2016	2017		
1	மட்டக்களப்பு புதிய மாவட்டச் செயலகம். நிர்மாணம்	804ம	-	240,531,426.90	78,961,911.05	40%	48%
2	மண்முனைப்பற்று பிரதேச செயலக புதிய கட்டிட நிர்மாணம்	27.8ம	-	17,915,587.27	8,211,499.53	94%	100%
3	ஏறாலூர் நகர் பிரதேச செயலக புதிய கட்டிட நிர்மாணம்	42.8ம	9,873,563.05	16,678,151.78	15,320,430.08	98%	100%
4	கோரளைப் பற்றுமேற்கு பிரதேச செயலக புதிய கட்டிட நிர்மாணம்	80ம	-	19,864,749.99	9,869,257.13	37%	24%
5	மண்முனை தென்மேற்கு பிரதேச செயலக புதிய கட்டிட நிர்மாணம்	49.3ம	-	-	19,585,622.22	40%	42%
6	மண்முனை தென் எருவில்பற்று பிரதேச செயலக புதிய கட்டிட நிர்மாணம்	120.76ம	-	-	4,966,731.55	4%	6%
7	கோரளைப் பற்று பிரதேச செயலக புதிய கட்டிட நிர்மாணம்	57.8ம	9,779,177.56	14,758,446.30	19,703,079.41	77%	75%
8	நில செவன அலுவலக கட்டிடங்களை திருத்திமைத்தல்	20ம	-	-	17,952,200.64	90%	100%



27.8 மில்லியன்கள் தொகையில் முன்னெடுக்கப்பட்ட மண்முனைப்பற்று பிரதேச செயலகக்கட்டிடம்



42.8 மில்லியன்கள்தொகையில் முன்னெடுக்கப்பட்ட ஏறாலூர் நகர் பிரதேச செயலகக்கட்டிடம்



57.8மில்லியன்கள் தொகையில் முன்னெடுக்கப்படும் கோரளைப்பற்று பிரதேச செயலகக்கட்டிடம்



49.3மில்லியன்கள் தொகையில் முன்னெடுக்கப்படும் மண்முனை தென்மேற்கு பிரதேச செயலகக்கட்டிடம்



120.76மில்லியன்கள் தொகையில் முன்னெடுக்கப்படும் மண்முனை தென்எருவில்பற்று பிரதேச செயலகக்கட்டிடம்



80 மில்லியன்கள் தொகையில் முன்னெடுக்கப்படும் கோரளைப்பற்று மேற்கு பிரதேச செயலகக்கட்டிடம்



5.3.4 அரசு ஊழியர் முற்பணக்கணக்கு விபரம் - 269011

இல.	பிரதேச செயலக பிரிவு	மொத்தக்கடன்	கடன் பெற்றவர்கள்	அறவீடு செய்யப்பட்ட கடன்கள்	அறவீடு செய்யப்பட்ட மொத்தக்கடன் வட்டி
1	மாவட்ட செயலகம்	6,734,673.00	119	4,683,295.80	1,086,755.38
2	காத்தான்குடி	1,800,000.00	68	1,170,090.82	162,234.55
3	ஏறாவூர்பற்று	3,500,000.00	87	2,455,929.00	382,273.33
4	ஏறாவூர் நகரம்	1,981,000.00	53	2,027,930.00	208,222.63
5	மண். தென் எருவில்பற்று	4,189,927.80	124	2,923,455.00	492,874.50
6	மண்முனை வடக்கு	3,962,632.00	129	3,085,155.08	575,515.32
7	கோறளைப்பற்று மேற்கு	2,118,972.50	47	1,298,239.00	198,045.11
8	கோறளைப்பற்று	1,574,150.00	49	1,401,320.00	230,427.09
9	மண்முனை மேற்கு	2,891,155.24	47	2,152,228.24	380,415.58
10	கோறளைப்பற்று வடக்கு	1,800,000.00	47	890,143.22	158,879.53
11	மண்முனைப்பற்று	2,800,000.00	95	3,197,287.07	421,260.41
12	மண்முனை தென்மேற்கு	2,400,000.00	59	1,430,880.40	268,004.65
13	போரதீவுப்பற்று	3,500,000.00	102	2,690,329.06	345,185.92
14	கோறளைப்பற்று தெற்கு	2,199,983.60	72	1,352,711.54	237,370.06
15	கோறளைப்பற்று மத்தி	1,297,070.88	44	1,188,654.88	162,468.35
	மொத்தம்	42,749,565.02	1,142	31,947,649.11	5,309,932.41

5.3.5 பிரதானமாக வழங்கப்பட்ட சான்றிதழ் மற்றும் அனுமதிப்பத்திரங்களின் விபரம்

இல.	பிரதேச செயலக பிரிவு	வியாபார பதிவுச்சான்றிதழ்		மோட்டார் வாகன அனுமதிப்பத்திரம்		வருமானச் சான்றிதழ்		மதுபானசாலை அ.ப. புதுப்பித்தல	
		எண்	தொகை	எண்	தொகை	எண்	தொகை	எண்	தொகை
1	காத்தான்குடி	44	8,500.00	10,739	14,052,705.00	74	55,496.00	-	-
2	ஏறாவூர்பற்று	31	5,250.00	9,738	11,302,299.00	52	245,249.00	06	1,310,000.00
3	ஏறாவூர் நகரம்	51	4,925.00	7,601	9,674,268.00	74	59,076.00	-	-
4	மண்முனை தென் எருவில்பற்று	48	4,750.00	12,219	14,437,280.00	53	165,189.00	05	1,320,337.00
5	மண்முனை வடக்கு	166	29,650.00	28,354	36,736,886.00	83	290,702.00	25	7,974,500.00
6	கோறளைப்பற்று மேற்கு	22	28,450.00	6,378	8,874,593.00	-	-	-	-
7	கோறளைப்பற்று	13	10,100.00	5,155	5,601,649.00	67	210,160.20	06	3,674,749.88
8	மண்முனை மேற்கு	21	13,500.00	4,548	4,220,202.00	02	8,640.00	-	-
9	கோறளைப்பற்று வடக்கு	11	14,725.00	1,011	1,078,026.00	157	128,340.00	01	320,000.00
10	மண்முனைப்பற்று	30	8,845.00	7,087	8,369,306.00	28	92,780.00	08	6,097,499.94
11	மண்முனை தென்மேற்கு	16	4,300.00	3,902	3,951,553.00	07	20,040.00	02	800,000.00
12	போரதீவுப்பற்று	17	2,800.00	5,063	4,629,460.00	25	79,860.00	01	345,000.00
13	கோறளைப்பற்று தெற்கு	11	11,450.00	2,271	2,313,190.00	22	72,600.00	01	125,000.00
14	கோறளைப்பற்று மத்தி	27	25,900.00	2,426	3,244,311.00	258	245,861.60	-	-
	மொத்தம்	508	173,145.00	106,492	128,485,728.00	902	1,673,993.80	55	21,967,086.82



5.3.6 ஓய்வூதியதாரர் விபரம்

இல	பிரதேச செயலக பிரிவு	01.01.2017ல் எண்ணிக்கை	2017ம் ஆண்டில் புதிதாக இணைக்கப்பட்டோர்	2017ம் ஆண்டில் இரத்துச் செய்யப்பட்டவை	2017ம்ஆண்டில் வழங்கப்பட்ட மொத்த ஓய்வூதியம்
1	காத்தான்குடி	392	43	23	117,547,062.32
2	ஏறாவூர்பற்று	387	29	14	102,538,473.83
3	ஏறாவூர் நகரம்	211	29	07	65,389,830.61
4	மண். தென்எருவில்பற்று	1,216	92	42	348,783,281.23
5	மண்முனை வடக்கு	3,374	196	101	809,120,980.80
6	கோறளைப்பற்று மேற்கு	85	11	03	27,876,814.69
7	கோறளைப்பற்று	204	20	12	55,664,533.36
8	மண்முனை மேற்கு	30	05	01	7,474,187.02
9	கோறளைப்பற்று வடக்கு	30	04	03	7,115,899.75
10	மண்முனைப்பற்று	537	42	39	149,454,803.85
11	மண்முனை தென்மேற்கு	79	11	04	23,505,248.71
12	போரதீவுப்பற்று	198	16	07	53,202,730.17
13	கோறளைப்பற்று தெற்கு	102	06	03	26,261,703.71
14	கோறளைப்பற்று மத்தி	87	19	01	25,384,044.37
	மொத்தம்	6,932	523	260	1,819,319,594.42

5.3.7 வருமான சேகரிப்பு செயற்பாடுகள்

மாவட்ட செயலகம் மற்றும் பிரதேச செயலகங்களினால் 2017ம் ஆண்டில் சேகரிக்கப்பட்ட வருமான விபரம்

வருமான தலைப்பு	வருமான விபரம்	சேகரிக்கப்பட்ட வருமானம்	மீளளிப்பு	தேறிய வருமான சேரிப்பு
10-03-07-02	பதிவுக்கட்டணம் (பதிவாளர் நாயக திணைக்களம்)	15,040,298.19	-	15,040,298.19
10-03-07-03	தனியார் மர போக்குவரத்து	2,275.00	-	2,275.00
10-03-07-05	பொது பாதுகாப்பு அனுமதிப்பத்திர கட்டணம்	97,400.00	-	97,400.00
10-03-07-99	ஏனைய அனுமதிப்பத்திரங்கள்	2,034,610.40	-	2,034,610.40
20-02-01-01	அரசாங்க கட்டிட வாடகை	1,327,540.82	-	1,327,540.82
20-02-02-99	வட்டி - ஏனையவை	5,309,932.41	-	5,309,932.41
20-03-01-00	விற்பனை, கட்டணம்	307,383.00	-	307,383.00
20-03-02-03	ஆட்பதிவுத்திணைக்களக்கட்டணம்	588,500.00	-	588,500.00
20-03-02-13	பரீட்சைக்கட்டணம்	305,450.00	-	305,450.00
20-03-02-14	மோட்டார் போக்குவரத்துக் கட்டணங்கள்	54,014,385.00	-	54,014,385.00
20-03-02-99	நிருவாக ரீதியான கட்டணம் - நானாவித	149,899.62	-	149,899.62
20-03-03-02	தண்டப்பணங்கள் மற்றும் அறவீடுகள்	-	-	-
20-03-04-00	அரசாங்க அலுவலர் மோட்டார் சைக்கிள் கட்டணம்	-	661,840.00	-
20-03-99-00	விற்பனை, கட்டணம் - ஏனைய பெறுகைகள்	6,620,358.89	-	6,620,358.89
20-04-01-00	சமூகப்பாதுகாப்பு பங்களிப்பு (மத்திய அரசாங்கம்)	30,751,138.43	-	30,751,138.43
	மொத்தம்	116,549,171.76	661,840.00	116,549,171.76



5.4

உள்ளகக் கணக்காய்வு செயற்பாடுகள்

மாவட்டச் செயலகத்திற்கென பிரதம உள்ளகக் கணக்காய்வாளர் மற்றும் உள்ளகக் கணக்காய்வு உத்தியோகத்தர்களைக் கொண்ட உள்ளகக்கணக்காய்வு பிரிவினால் கடந்த வருடத்தில் மேற்கொள்ளப்பட்ட செயற்பாடுகள் வருமாறு:

- 2017ஆம் வருடத்துக்கான உள்ளகக்கணக்காய்வுத் திட்டம் தயாரிக்கப்பட்டு கணக்காய்வு முகாமைத்துவக்குழுவில் அனுமதி பெறப்பட்டுள்ளது.
- கணக்காய்வு நடவடிக்கைகள் யாவும் உள்ளகக்கணக்காய்வுத் திட்டத்தின் அடிப்படையில் முன்னெடுக்கப்பட்டன.
- தொடர்ந்தோர்ச்சியான கணக்காய்வு நடவடிக்கைகள் மேற்கொள்ளப்பட்டதுடன், அதனடிப்படையில் 41 குறைபாடுகள் அடையாளம் காணப்பட்டு அவற்றை சீர்படுத்துவதற்காக பிரதேச செயலங்களுக்கும் உள்ளக திணைக்களப்பிரிவுகளுக்கும் அறிவுறுத்தல்கள் வழங்கப்பட்டன.
- பதிவாளர் நாயகத்தின் வேண்டுகோளின் அடிப்படையில் அவர்களது திணைக்களம் சார்ந்த செயற்பாடுகளில் காணப்படும் குறைபாடுகளை சரிப்படுத்துவதற்காக மாவட்டத்தில் காணப்படும் பிரதேச செயலகங்களில் கணக்காய்வு நடவடிக்கை மேற்கொள்ளப்பட்டுவருகின்றது.
- கணக்காய்வு முகாமைத்துவக் குழுக்கூட்டங்கள் உரிய கால இடைவெளிகளில் மாவட்ட மற்றும் பிரதேச செயலகங்களில் நடாத்தப்பட்டன.
- 2018ஆம் வருடத்துக்கான உள்ளகக்கணக்காய்வுத் திட்டம் தயாரிக்கப்பட்டு கணக்காய்வு முகாமைத்துவக்குழுவில் அனுமதி பெறப்பட்டுள்ளது.
- தேவையான அறிக்கைகள் உரிய வேளைகளில் அமைச்சுக்கள் மற்றும் தொடர்புபட்ட இடங்களுக்கு அனுப்பி வைக்கப்பட்டன.
- மேலும் மாவட்டச் செயலாளரின் வேண்டுகோளின் அடிப்படையில் சில விசேட கணக்காய்வு நடவடிக்கைகளும் மேற்கொள்ளப்பட்டன.

இல	பிரிவுகள்	வருடத்தினுள் மேற்கொள்ளப்பட்ட அவதானிப்புக்களின் எண்ணிக்கை	வருடத்தினுள் நடாத்தப்பட்ட கணக்காய்வு முகாமைத்துவக் குழுக் கூட்டங்களின் எண்ணிக்கை
01	மாவட்டச் செயலகம்	04	04
02	பிரதேச செயலகங்கள்	37	35



5.5

சமுர்த்தி வறுமை ஒழிப்பு செயற்பாடுகள்

• வருடத்தினுள் பிரிவில் மேற்கொள்ளப்பட்ட சமுர்த்தி திட்டங்கள்

- சமுர்த்தி வாழ்வாதார அபிவிருத்தி கருத்திட்டங்கள்
- சமுர்த்தி சந்தைப்படுத்தல் அபிவிருத்தி கருத்திட்டங்கள்
- சமுர்த்தி வாழ்வாதார மாதிரிக்கிராம கருத்திட்டங்கள்
- திரிய பியச வீடமைப்பு திட்டம்
- சமுர்த்தி வங்கி சேமிப்புக்கள்
- சமுர்த்தி முதலீடுகள்
- சமூகப்பாதுகாப்பு நிதியக் கொடுப்பனவு

• சமுர்த்தி வாழ்வாதார அபிவிருத்தி கருத்திட்டங்கள் (பிரதேச செயலக ரீதியாக)

இல	பிரதேச செயலகம்	வீசையாம்	மாமரச்செய்கை	கால்நடை வளர்ப்பு	மீன்பிடி	கைத் தொழில்	சந்தைப்படுத்தல்	பயிற்சி	மொத்தம்	தொகை
1	காத்தான்குடி	-	-	-	-	44	-	-	44	1,980,000
2	ஏறாவூர்ப்பற்று	-	37	29	05	06	10	-	87	3,915,000
3	ஏறாவூர் நகரம்	-	02	-	-	38	04	-	44	1,980,000
4	ம.தெ.எ.பற்று	21	15	04	03	18	06	-	67	3,015,000
5	மண்முனை வடக்கு	01	-	01	12	40	18	-	72	3,240,000
6	கோறளைப்பற்று மேற்கு	-	20	01	05	06	02	01	35	1,575,000
7	கோறளைப்பற்று	02	07	04	-	13	04	-	30	1,350,000
8	மண்முனை மேற்கு	-	23	-	09	11	-	-	43	1,935,000
9	கோறளைப்பற்று வடக்கு	11	14	-	-	02	-	05	32	1,440,000
10	மண்முனைப்பற்று	-	10	05	-	17	09	-	41	1,845,000
11	மண்முனை தென்மேற்கு	03	24	05	01	05	-	-	38	1,710,000
12	போரதீவுப்பற்று	-	15	14	04	24	04	03	64	2,880,000
13	கோறளைப்பற்று தெற்கு	-	10	10	10	03	-	-	33	1,485,000
14	கோறளைப்பற்று மத்தி	-	04	-	06	27	-	-	37	1,665,000
மொத்தம்		38	181	73	55	254	57	09	667	30,015,000



● சமுர்த்தி சந்தைப்படுத்தல் அபிவிருத்தி கருத்திட்டங்கள் (பிரதேச செயலக ரீதியாக)

இல	பிரதேச செயலகம்	சிறிய கடைகள்	இயந்திர உட்கருவிகள்	மொத்தம்	தொகை
1	காத்தான்குடி	04	-	04	200,000
2	ஏறாலூர்ப்பற்று	05	-	05	225,000
3	ஏறாலூர் நகரம்	03	04	07	232,034
4	ம.தெ.எ.பற்று	-	04	04	200,000
5	மண்முனை வடக்கு	-	04	04	200,000
6	கோறளைப்பற்று மேற்கு	04	-	04	200,000
7	கோறளைப்பற்று	04	-	04	200,000
8	மண்முனை மேற்கு	03	01	04	200,000
9	கோறளைப்பற்று வடக்கு	04	-	04	200,000
10	மண்முனைப்பற்று	04	-	04	200,000
11	மண்முனை தென்மேற்கு	07	-	07	273,920
12	போரதீவுப்பற்று	04	-	04	200,000
13	கோறளைப்பற்று தெற்கு	-	04	04	200,000
14	கோறளைப்பற்று மத்தி	04	-	04	200,000
மொத்தம்		46	17	63	2,930,954



வாழ்வாதார அபிவிருத்தி திட்டத்தின் கீழ் கோறளைப்பற்று பிரதேச செயலகப் பிரிவில் கல் வெட்டும் இயந்திரம் வழங்கி வைத்தல்.



● சமுர்த்தி வாழ்வாதார மாதிரிக்கிராம கருத்திட்டங்கள் (பிரதேச செயலக ரீதியாக)

இல	பிரதேச செயலகம்	விவசாயம்	கால்நடை வளர்ப்பு	மீன்பிடி	கைத் தொழில்	சந்தைப்படுத்தல்	மொத்தம்	தொகை
1	ஏறாலூர்ப்பற்று	-	22	-	01	-	23	1,950,000
2	மண்முனை மேற்கு	16	57	67	09	14	163	6,729,294
3	கோறளைப்பற்று தெற்கு	-	82	75	-	-	157	7,000,000
4	கோறளைப்பற்று மத்தி	03	31	06	100	-	140	7,000,000
மொத்தம்		19	192	148	110	14	483	22,679,294



• திரிய பியச வீடமைப்பு திட்டம்

இல	பிரதேச செயலகம்	அனுமதிக்கப்பட்ட வீடுகளும் ஒதுக்கீடுகளும்.	
		சமுர்த்தி திணைக்கள ஒதுக்கீடு	
		எண்ணிக்கை	தொகை
1	காத்தான்குடி	02	300,000.00
2	ஏறாவூர் பற்று	02	300,000.00
3	ஏறாவூர் நகர்	02	300,000.00
4	மண்முனை தென் எருவில் பற்று	02	300,000.00
5	மண்முனை வடக்கு	02	300,000.00
6	கோறளைப்பற்று மேற்கு	02	300,000.00
7	கோறளைப்பற்று	02	300,000.00
8	மண்முனை மேற்கு	02	300,000.00
9	கோறளைப்பற்று வடக்கு	02	300,000.00
10	மண்முனைப்பற்று	02	300,000.00
11	மண்முனை தென்மேற்கு	02	300,000.00
12	போரதீவுப்பற்று	02	300,000.00
13	கோறளைப்பற்று தெற்கு	02	300,000.00
14	கோறளைப்பற்று மத்தி	02	300,000.00
	மொத்தம்	28	4,200,000.00

• சமுர்த்தி வங்கிகளின் சேமிப்பு தொடர்பான விபரம்

இல	வைப்புக்களின் வகைகள்	வைப்புக்கணக்குகளின் எண்ணிக்கை	31.12.2017 ல் மீதி
1	பங்குக்கணக்கு	127,668	491,410,000
2	அங்கத்தவர் கணக்கு	127,717	662,251,000
3	அங்கத்தவர் அல்லாதவர் கணக்கு	41,316	118,928,000
4	குழுக்கணக்கு	20,705	781,989,000
5	திரியமாதா வைப்புக்கணக்கு	23,532	54,236,000
6	சிறுவர் கணக்கு	37,370	101,977,000
7	சிகரக்க கணக்கு	4,873	13,280,000
8	கட்டாய சேமிப்புக் கணக்கு	100,347	1,123,875,000
	மொத்தம்	483,528	3,347,946,000



• சமுர்த்தி முதலீட்டு விபரம்

இல	வைப்புச்செய்யப்பட்ட வங்கிகள்	நிலையான வைப்புக்கள்
1	இலங்கை வங்கி	135,155,012.24
2	மக்கள் வங்கி	924,226,628.08
3	தேசிய சேமிப்பு வங்கி	132,485,862.88
4	பிரதேச அபிவிருத்தி வங்கி	573,836,319.35
5	வீடமைப்பு அபிவிருத்தி நிதிக்கூட்டுத்தாபனம்	13,000,000.00
	மொத்தம்	1,778,703,822.55

• சமூகப்பாதுகாப்பு நிதிய கொடுப்பனவுகள்

இல	பிரதேச செயலக பிரிவுகள்	பிறப்பு		திருமணம்		வைத்தியம்		இறப்பு		புலமைப்பரிசில்கள் 2015/2018	
		சாதாரணம்									
		ரூ 7,500		ரூ 7,500		ரூ. 250		ரூ 15,000		ரூ 1,500	
		எண்.	தொகை	எண்.	தொகை	எண்.	தொகை	எண்.	தொகை	எண்.	தொகை
1	கோறளைப்பற்று வடக்கு	25	170,000	151	1,132,500	101	363,250	48	720,000	1,487	2,230,500
2	கோறளைப்பற்று மேற்கு	59	380,000	155	1,162,500	184	455,250	65	975,000	720	1,080,000
3	கோறளைப்பற்று	79	502,500	112	840,000	183	482,750	51	765,000	1,157	1,735,500
4	ஏறாவூர்பற்று	119	802,500	377	2,827,500	451	1,204,500	163	2,445,000	1,848	2,772,000
5	ஏறாவூர் நகரம்	45	307,500	269	2,017,500	309	797,000	110	1,650,000	1,520	2,280,000
6	மண்முனை வடக்கு	72	465,000	209	1,567,500	456	1,219,250	139	2,085,000	1,805	2,707,500
7	மண்முனை மேற்கு	22	165,000	272	2,040,000	305	728,750	74	1,110,000	2,320	3,480,000
8	காத்தான்குடி	106	640,000	239	1,792,500	348	876,000	87	1,305,000	920	1,380,000
9	மண்முனைப்பற்று	76	435,000	215	1,612,500	409	974,500	66	990,000	1,216	1,824,000
10	மண்முனை தென் மேற்கு	60	360,000	240	1,800,000	452	965,500	60	900,000	1,736	2,604,000
11	போரதீவுப்பற்று	61	457,500	329	2,467,500	505	1,434,550	120	1,800,000	2,024	3,036,000
12	மண்முனை தென் எரு.பற்று	67	485,000	281	2,107,500	557	1,356,500	109	1,635,000	1,760	2,640,000
13	கோறளைப்பற்று தெற்கு	34	237,500	162	1,215,000	96	256,500	48	720,000	1,455	2,182,500
14	கோறளைப்பற்று மத்தி	29	190,000	225	1,687,500	240	574,250	53	795,000	880	1,320,000
	மொத்தம்	854	5,597,500	3,236	24,270,000	4,596	11,688,550	1,193	17,895,000	20,848	31,272,000



5.6

திருமண, பிறப்பு, இறப்பு பதிவுகள் செயற்பாடுகள்

• 2017 இல் பதிவு செய்யப்பட்ட திருமண, பிறப்பு, இறப்பு பதிவுகள்

இல.	பிரதேச செயலக பிரிவுகள்	பொது விவாகம்	முஸ்லீம் விவாகம்	பிறப்பு	இறப்பு
1	காத்தான்குடி	-	425	33	133
2	ஏறாவூர்பற்று	686	118	305	249
3	ஏறாவூர் நகரம்	-	436	131	141
4	மண்முனை தென் எருவில் பற்று	724	-	82	223
5	மண்முனை வடக்கு	697	61	7,301	1,150
6	கோறளைப்பற்று மேற்கு	-	535	1,700	201
7	கோறளைப்பற்று	351	07	15	98
8	மண்முனை மேற்கு	272	-	10	102
9	கோறளைப்பற்று வடக்கு	132	91	152	47
10	மண்முனைப்பற்று	202	118	24	113
11	மண்முனை தென்மேற்கு	313	-	37	76
12	போரதீவுப்பற்று	324	-	19	108
13	கோறளைப்பற்று தெற்கு	216	-	07	79
14	கோறளைப்பற்று மத்தி	-	-	-	-
	மொத்தம்	3,917	1,791	9,816	2,720

மூலம் : பிரதேச செயலக பதிவாளர்கள், மட்டக்களப்பு

• 2017 இல் வழங்கப்பட்ட திருமண, பிறப்பு, இறப்பு பதிவுப்பிரதிகள் வழங்கல் தொடர்பில் சேகரிக்கப்பட்ட வருமானம்

இல.	பிரதேச செயலக பிரிவு	திருமணம் (பொது)		திருமணம் (முஸ்லீம்)		பிறப்பு		இறப்பு	
		எண்	தொகை	எண்	தொகை	எண்	தொகை	எண்	தொகை
1	காத்தான்குடி	-	-	1,101	169,700	6,111	590,900	236	18,300
2	ஏறாவூர்பற்று	1672	170,200	30	3,000	7,638	924,400	2,203	262,300
3	ஏறாவூர் நகரம்	-	-	499	53,700	8,873	989,600	73	8,700
4	மண்முனை தென் எருவில்பற்று	3,702	370,200	-	-	7,404	862,500	1,34	143,400
5	மண்முனை வடக்கு	4,540	466,500	65	8,000	38,362	4,026,300	2,210	224,400
6	கோறளைப்பற்று மேற்கு	-	-	573	77,400	8,262	1,136,500	78	11,300
7	கோறளைப்பற்று	576	88,500	29	4,300	2,647	445,100	690	94,900
8	மண்முனை மேற்கு	310	30,300	-	-	3,260	322,000	133	13,100
9	கோறளைப்பற்று வடக்கு	793	90,100	67	7,800	1,884	217,600	126	15,100
10	மண்முனைப்பற்று	751	75,100	145	14,500	5,238	573,600	242	23,700
11	மண்முனை தென்மேற்கு	189	20,000	-	-	3,140	354,300	73	8,400
12	போரதீவுப்பற்று	497	49,800	-	-	5,428	596,900	176	18,500
13	கோறளைப்பற்று தெற்கு	261	28,400	-	-	3,305	351,700	196	21,200
14	கோறளைப்பற்று மத்தி	-	-	-	-	-	-	-	-
	மொத்தம்	13,291	1,389,100	2,509	338,400	101,552	11,391,400	6,436	863,300

மூலம் : பிரதேச செயலக பதிவாளர்கள், மட்டக்களப்பு



5.7

காணிப்பதிவு செயற்பாடுகள்

ஆவணங்களை பதிவு செய்யும் நடவடிக்கைகள் மாவட்ட காணிப்பதிவுகத்தினால் மேற்கொள்ளப்பட்டதுடன், 2017ம் ஆண்டில் பதிவு செய்யப்பட்ட ஆவணங்களின் எண்ணிக்கை மற்றும் இதன் மூலம் பெறப்பட்ட கட்டணங்கள் தொடர்பான விபரங்கள் கீழ்வருமாறு.

விபரம்	எண்ணிக்கை	பெறப்பட்ட கட்டணம்(ரூ)
ஆவணங்கள் பதிவு செய்தல்	29,009	3,269,900.00
காணிப்பதிவேட்டுத்தாள் விண்ணப்பங்கள்	45,003	4,500,300.00
உறுதிப்பிரதி விண்ணப்பங்கள்	7,614	3,807,000.00
விவாக பிறப்பு இறப்பு சான்றிதழ் விண்ணப்பங்கள்	61	19,600.00
விவாக பிறப்பு இறப்பு சான்றிதழ் மொழிபெயர்ப்பு விண்ணப்பங்கள்	20	10,000.00
இணைப்பிரதி மூலம் முத்திரை வரி	24,373	162,664,985.23
நொத்தாரிசுமாரிடமிருந்து அறவிடப்பட்ட தண்டப்பணம்	29	129,140.29
முத்திரை வரிச்சட்டத்தின் கீழான நிலுவைகள்	11	165,768.00
முத்திரை வரிச்சட்டத்தின் கீழான தண்டப்பணம்	11	41,442.00
மொத்தம்	106,131	174,608,135.52

மூலம் : மாவட்ட காணிப்பதிவுகம், கச்சேரி, மட்டக்களப்பு

5.8

அனர்த்த முகாமைத்துவ அமைச்சின் செயற்பாடுகள் -2017

இல	நிதி மூலம்	வேலைத் திட்டம்	செலவு செய்யப்பட்ட தொகை(ரூ)
01	தேசிய அனர்த்த நிவாரண சேவைகள் நிலையம்	வெள்ள நிவாரணம்	4,001,715.20
02	தேசிய அனர்த்த நிவாரண சேவைகள் நிலையம்	வரட்சி நிவாரணம்	135,589,036.77
03	தேசிய அனர்த்த நிவாரண சேவைகள் நிலையம்	வீடு திருத்தம்	40,000.00
04	அனர்த்த முகாமைத்துவ நிலையம்	அனர்த்தஅபாய குறைப்பு	26,973,977.84
05	வன ஜீவராசிகள் திணைக்களம்	யானைத் தாக்குதல்	2,431,000.00
06	வன ஜீவராசிகள் திணைக்களம்	பாதுகாப்பானமின்சாரவேலி அமைத்தல்	3,140,448.67

01. வெள்ள பாதிப்பு - ஜனவரி

பாதிக்கப்பட்ட நபர்கள்	குடும்பங்கள்	3,318
	அங்கத்தவர்கள்	12,185
பாதிக்கப்பட்ட வீடுகள்	முழுமையான	2
	பகுதியளவான	4
நிவாரணத்திற்காக செலவு செய்யப்பட்ட தொகை		4,001,715.20



02. வரட்சியும் நிவாரணமும்

2017 ஆம் ஆண்டில் மட்டக்களப்பு மாவட்டத்தில் ஏற்பட்ட வரட்சி காரணமாக பாதிக்கப்பட்ட மக்களுக்கு நிவாரணம் வழங்கும் பொருட்டு அனர்த்த முகாமைத்துவ அமைச்சினால் குடிநீர் வழங்குவதற்காக ரூபா.3,704,108.00ம் உலர் உணவு வழங்குவதற்காக ரூபா.142,720,000.00 நிதி ஒதுக்கீடு செய்யப்பட்டிருந்ததுடன் மாவட்ட அனர்த்த நிவாரண சேவைகள் நிலையத்தின் மேற்பார்வையின் கீழ் இத்திட்டம் முன்னெடுக்கப்பட்டது.

	குடிநீருக்கான ஒதுக்கீடு	உலர் உணவுக்கான ஒதுக்கீடு	மொத்தம்
மொத்த ஒதுக்கீடு	3,704,108.00	147,431,708.00	151,135,816.00
மொத்த செலவினம்	3,651,699.11	131,937,337.66	135,589,036.77
நிதி முன்னேற்றம்			90 %
பௌதீக முன்னேற்றம்			100 %

பாதிக்கப்பட்ட நபர்கள்	குடும்பங்கள்	24,129
	அங்கத்தவர்கள்	81,005
பாதிக்கப்பட்ட பயிர்ச்செய்கை பரப்பு (ஏக்கர்)		28,416.4
பாதிக்கப்பட்ட மக்களுக்கான நிவாரண நடவடிக்கைகள்-2017	நீர் நிரப்பும் லொறி வவுசர் (13200L)	நீர் நிரப்பும் உழவு இயந்திரம்
	01	12
வழங்கப்பட்ட மொத்த நிவாரணத்தொகை	குடிநீர்	3,651,699.11
	உலர் உணவு	131,937,337.66



பிரதேச செயலக ரீதியாக வரட்சி நிவாரணம் மற்றும் செலவுகள்

இல	பிரதேச செயலகங்கள்	உலர் உணவு வழங்கப்பட்ட		செலவீனம்	
		குடும்பங்கள்	அங்கத்தவர்கள்	உலர் உணவு	குடிநீர்
1	ஏறாவுர்ப்பற்று	1,091	3,797	7,986,321.85	785,262.00
2	ம.தெ.எ.பற்று	404	1,279	3,834,000.00	16,800.00
3	கோறளைப்பற்று மேற்கு	265	922	2,544,000.00	43,463.90
4	மண்முனை மேற்கு	1,713	4,707	14,868,000.00	361,230.91
5	கோறளைப்பற்று வடக்கு	2,087	6,780	18,574,000.00	442,907.00
6	மண்முனை தென் மேற்கு	2,119	6,890	15,015,000.00	547,500.00
7	போர்தீவுப்பற்று	5,543	18,489	48,218,658.00	518,000.00
8	கோறளைப்பற்று தெற்கு	1,784	6,098	15,947,357.81	235,000.00
9	கோறளைப்பற்று மத்தி	511	1,803	4,950,000.00	558,584.00
10	கோறளைப்பற்று				21,975.00
	நிர்வாகச்செலவு				120,976.30
	மொத்தம்	15,517	50,765	131,937,337.66	3,651,699.11



வரட்சி நிவாரண வேலைத்திட்டம் 2017 - கோறளைப்பற்று தெற்கு பிரதேச செயலாளர் பிரிவு

03. வீடுகள் திருத்தம்

பிரதேச செயலகம்	ஒதுக்கீடு	செலவீனம்
ஏறாவுர் பற்று	30,000.00	30,000.00
மண்முனைதென் மேற்கு	10,000.00	10,000.00

04. அனர்த்த அபாயக்குறைப்பு வேலைத்திட்டங்கள்

அனர்த்த அபாய குறைப்பு வேலைத் திட்டம்	செலவினம்(ரூ)
மொத்த ஒதுக்கீடு	30,686,668.54
மொத்த செலவினம்	26,973,977.84
நிதி முன்னேற்றம்	88%
பௌதீக முன்னேற்றம்	100 %

பிரதேச செயலக ரீதியாக செலவுகள்

இல	பிரதேச செயலக பிரிவுகள்	திட்டங்கள்	அனுமதிக்கப்பட்ட தொகை (ரூ)	செலவினம் (ரூ)
1	ஏறாவுர்ப்பற்று	1	10,158,271.95	10,158,271.95
2	ம.தெ.எ.பற்று	1	16,500,000.00	12,787,309.30
3	மண்முனை வடக்கு	1	300,000.00	300,000.00
4	ஏறாவுர்நகர்	1	3,728,396.59	3,728,396.59
	மொத்தம்	04	30,686,668.54	26,973,977.84



மதகு அமைத்தல் மாவடிஓடை- ஏறாவூர்ப்பற்றுபிரதேசம்

05. யானைத்தாக்குல்

கடந்த 5 வருடங்களிற்கு மேலாக மட்டக்களப்பு மாவட்டத்தில் யானைத்தாக்குதலால் ஏற்படுகின்ற உயிரிழப்புக்களும் சொத்து பயிர் சேதங்களும் மிக சவாலனதொரு விடயமாக மாறியுள்ளது. இது சம்பந்தமாக பல நடவடிக்கைகள் வனஜீவராசிகள் திணைக்களத்தால் எடுக்கப்பட்டிருப்பினும் நிலைமை கட்டுப்பாட்டுக்குள் கொண்டுவருவது மிகவும் கடினமானவிடயமாகவேமாறியுள்ளதுடன் இழப்புக்களும் அதிகரித்த வண்ணமேயுள்ளது.

2017ம் ஆண்டில் ஏற்பட்ட பாதிப்புக்கள்

இல	விபரம்	எண்ணிக்கை	
1	யானைத்தாக்குதலால் பாதிக்கப்பட்ட குடும்பங்களின் எண்ணிக்கை	83	
2	யானைத்தாக்குதலால் உயிரிழந்த நபர்களின் எண்ணிக்கை	12	
3	யானைத்தாக்குதலால் காயப்பட்ட நபர்களின் எண்ணிக்கை	20	
4	வழங்கப்பட்ட மொத்த நிவாரணத்தொகை	இறப்புக்கள்	2,180,000.00
		காயப்பட்டவர்கள்	251,000.00

06. பாதுகாப்பான மின்சார வேலி அமைப்பதற்கான திட்டம்

பாதுகாப்பான மின்சாரவேலி அமைப்பதற்கான திட்டம்	செலவினம்(ரூ)
மொத்த ஒதுக்கீடு	3,140,448.67
மொத்த செலவினம்	3,140,448.67
நிதி முன்னேற்றம்	100%
பௌதீக முன்னேற்றம்	100 %

இல	பிரதேச செயலக பிரிவுகள்	மின்சார வேலியின் மொத்த நீளம்	அனுமதிக்கப்பட்ட தொகை (ரூ)	செலவினம் (ரூ)
1	ஏறாவூர்ப்பற்று	14 கி.மீ	1,792,819.31	1,792,819.31
2	மண்முனை மேற்கு	12.53 கி.மீ	1,347,629.36	1,347,629.36
	மொத்தம்	26.53	3,140,448.67	3,140,448.67



5.9

கலாசார செயற்பாடுகள் - 2017

இல	செயற்திட்டம்	நிதியளிப்பு	ஒதுக்கீடு(ரூ)	செலவினம்(ரூ)
1.	கலாசார நிலைய நிர்மாணம் - கோரளைப்பற்று வடக்கு,வாகரை	உள்ளக விவகார, வடமேல் அபிவிருத்தி, கலாசார விவகார அமைச்சு	3,000,000.00	2,892,285,92
2.	ஆதிவாசிகளுக்கான கலாசார நிலையம் அமைத்தல்		4,400,000.00	4,018,224.80
3.	கலாசார நிலைய நிர்மாணம் - ஏறாவூர்ப்பற்று,செங்கலடி		15,000,000.00	14,916,871.00
4.	கலாசார மற்றும் மாவட்ட இலக்கிய தின நிகழ்வுகள்	கலாசார திணைக்களம்	1,221,500.00	1,221,500.00

5.10

சிறுவர் மற்றும் மகளிர் அபிவிருத்தி செயற்பாடுகள்

இல	செயற்திட்டம்	பயனாளிகள்	எண்ணிக்கை	செலவிடப்பட்ட தொகை	மொத்த செயற்திட்டங்கள்
சிறுவர் உரிமைளை முன்னேற்றுவதற்கான செயற்பாடுகள்					
1.	மாவட்ட சிறுவர் கள்சபைக்கான உதவிகளும் நிகழ்வுகளும்	சிறுவர்கள்	4,721	929,500.00	114
2.	சமூக பராமரிப்புத் திட்டம்	நலிவுற்ற குடும்பம்	31	886,181.00	01
3.	சிறுவர் அமைப்புக்களுக்கான செயலமர்வுகள்	அங்கத்தவர்கள்	2,745	658,300.00	122
பாடசாலை மாணவர்களுக்கான போசணைத்திட்ட செயற்பாடுகள்					
4.	முன்பள்ளி மாணவர்களுக்கு காலை உணவு வழங்கும் திட்டம்	முன்பள்ளி மாணவர்கள்	1,478	5,688,540.00	01
மகளிர் நலன்கள் மற்றும் அபிவிருத்தி சம்பந்தமான வேலைத்திட்டங்கள்					
5.	கர்ப்பிணித் தாய்மார்களுக்கான போசாக்குபொதி வழங்கும் வேலைத் திட்டம்	கர்ப்பிணித் தாய்மார்கள்	99,061 (பொதிகள்)	198,192,000.00	01



சிறுவர் மகளிர் விவகாரங்கள் அமைச்சினது 12 மில்லியன்கள் ரூபா ஒதுக்கீட்டில்(2014-2017) அமைக்கப்பட்டுள்ள முன்பள்ளிகளுக்கான பகல் பராமரிப்பு நிலையம் 24.08.2017ம் திகதி திறந்து வைக்கப்பட்டது.



பெண்கள் தலைமைதாங்கும் குடும்பங்களின் வாழ்வாதாரத்தை மேம்படுத்துதல்- செப்பல் வீதி பொதுச்சேவைக்கழகம்(நிதி-EU-DDP)



உள்ளூர் உணவு உற்பத்தி மேம்பாடு- கல்லடிப்பால கட்டடத்தொகுதி (நிதி-EU-DDP)



5.11 சமூக சேவை செயற்பாடுகள் - 2017

• விசேட தேவையுள்ளோருக்கான கொடுப்பனவு

கடந்த வருடத்தின் போது வழங்கப்பட்ட மேற்படி கொடுப்பனவுகள் தொடர்பான விபரம் கீழ் காட்டப்படுகின்றது.

இல.	பிரதேச செயலக பிரிவு	பயனாளிகள்	வழங்கப்பட்ட தொகை
1	காத்தான்குடி	158	5,688,000.00
2	ஏறாவூர்பற்று	66	2,298,000.00
3	ஏறாவூர் நகரம்	108	3,888,000.00
4	மண்முனை தென் எருவில்பற்று	97	3,492,000.00
5	மண்முனை வடக்கு	63	2,244,000.00
6	கோறளைப்பற்று மேற்கு	65	2,340,000.00
7	கோறளைப்பற்று	105	3,780,000.00
8	மண்முனை மேற்கு	63	2,289,000.00
9	கோறளைப்பற்று வடக்கு	65	2,340,000.00
10	மண்முனைப்பற்று	97	3,444,000.00
11	மண்முனை தென்மேற்கு	109	3,924,000.00
12	போரதீவுப்பற்று	119	4,284,000.00
13	கோறளைப்பற்று தெற்கு	65	2,340,000.00
14	கோறளைப்பற்று மத்தி	65	2,133,000.00
	மொத்தம்	1,245	44,484,000.00

• சிரேஸ்ட பிரஜைகளுக்கான மாதாந்த கொடுப்பனவு

2012ம் ஆண்டு தொடக்கம் 70 வயதுக்கு மேற்பட்ட சிரேஸ்ட பிரஜைகளுக்கு மாதாந்தக் கொடுப்பனவு வழங்கும் செயற்திட்டம் சமூக சேவைகள் அமைச்சின் முதியோர்களுக்கான தேசிய செயலகத்தினால் நடைமுறைப்படுத்தப்பட்டு வருகின்றது. இத்திட்டத்தின் கீழ் 2017 ஆண்டில் எமது மாவட்டத்தில் கொடுப்பனவினைப் பெற்றுக் கொண்ட பயனாளிகளின் விபரம் பின்வருமாறு.

இல.	பிரதேச செயலக பிரிவு	பயனாளிகள்	வழங்கப்பட்ட தொகை
1	காத்தான்குடி	799	19,176,000.00
2	ஏறாவூர்பற்று	1,328	31,606,800.00
3	ஏறாவூர் நகரம்	804	19,125,000.00
4	மண்முனை தென் எருவில் பற்று	1,406	33,585,000.00
5	மண்முனை வடக்கு	1,401	35,589,000.00
6	கோறளைப்பற்று மேற்கு	524	12,576,000.00
7	கோறளைப்பற்று	449	10,678,100.00
8	மண்முனை மேற்கு	711	16,007,500.00
9	கோறளைப்பற்று வடக்கு	378	9,048,000.00
10	மண்முனைப்பற்று	790	17,890,400.00
11	மண்முனை தென்மேற்கு	651	14,783,900.00
12	போரதீவுப்பற்று	984	21,846,200.00
13	கோறளைப்பற்று தெற்கு	665	15,162,000.00
14	கோறளைப்பற்று மத்தி	543	12,372,800.00
	மொத்தம்	11,433	269,446,700.00



5.12 பொருளாதார அபிவிருத்தி செயற்பாடுகள்

மாவட்டத்தின் பொருளாதார அபிவிருத்தி செயற்பாடுகள் மாவட்ட திட்டமிடல் செயலகத்தினால் ஒருங்கிணைக்கப்பட்டு செயற்படுத்தப்பட்டு வருகின்றது.

2017 ம் வருடத்தில் மாவட்ட செயலகத்தினால் வரிசை அமைச்சுக்களின் கீழான ஒதுக்கீடுகளின் மூலம் மட்டக்களப்பு மாவட்டத்தின் அபிவிருத்திகளுக்கான மூலதன செலவினங்களின் பௌதிக செயற்பாடுகள் மாவட்ட திட்டமிடல் செயலகத்தினால் செயற்படுத்தப்பட்டன. இதன் மூலம் உட்கட்டமைப்பு, சுகாதார, வீடமைப்பு, வாழ்வாதார திட்டங்கள் பல நடமுறைப்படுத்தப்பட்டன.

- > தேசிய கொள்கைகள் மற்றும் பொருளாதார அலுவல்கள் அமைச்சு.
- > கிராமிய பொருளாதார அலுவல்கள் அமைச்சு.
- > சுற்றுலா அபிவிருத்தி மற்றும் கிறிஸ்தவ சமய அலுவல்கள் அமைச்சு.
- > சிறைச்சலைகள், மீள்கூடியேற்றம், புனர்வாழ்வளிப்பு, புனர்நிர்மாண அமைச்சு
- > கடந்தொழில் மற்றும் நீர் வளங்கள் அபிவிருத்தி அமைச்சு.
- > தேசிய ஒருமைப்பாடு நல்லிணக்க அமைச்சு

5.12.01 பன்முகப்படுத்தப்பட்ட ஒதுக்கீடுகளின் கீழான அபிவிருத்தி

தேசிய கொள்கைகள் மற்றும் பொருளாதார அலுவல்கள் அமைச்சு.	
மொத்த ஒதுக்கீடு	59,990,000.00
மொத்த செலவினம்	59,259,397.15
நிதி முன்னேற்றம்	98.8 %
பௌதீக முன்னேற்றம்	100 %

பிரதேச செயலக ரீதியாக கருத்திட்டங்களும் செலவினங்களும்

இல	பிரதேச செயலக பிரிவுகள்	திட்டங்கள்	அனுமதிக்கப்பட்ட தொகை (ரூ)	செலவினம் (ரூ)
1	கோறளைப்பற்று வடக்கு	16	2,250,000.00	2,215,995.89
2	கோறளைப்பற்று மத்தி	30	3,290,000.00	3,184,887.88
3	கோறளைப்பற்று மேற்கு	18	3,445,000.00	3,206,014.79
4	கோறளைப்பற்று	26	3,640,000.00	3,546,459.41
5	கோறளைப்பற்று தெற்கு	31	3,660,000.00	3,603,423.60
6	ஏறாலூர்ப்பற்று	70	8,900,000.00	8,688,162.02
7	ஏறாலூர் நகரம்	52	7,605,000.00	7,490,267.72
8	மண்முனை வடக்கு	57	6,995,000.00	6,852,384.87
9	காத்தான்குடி	56	6,405,000.00	6,304,639.15
10	மண்முனைப்பற்று	21	2,930,000.00	2,884,521.41
11	ம.தெ.எ.பற்று	24	2,450,000.00	2,403,967.69
12	போரதீவுப்பற்று	15	2,350,000.00	2,286,544.70
13	மண்முனை தென்மேற்கு	14	2,060,000.00	2,009,535.22
14	மண்முனை மேற்கு	39	4,010,000.00	3,943,545.43
	நிர்வாகச் செலவு	-		639,047.37
	மொத்தம்	469	59,990,000.00	59,259,397.15



செயற்பாடு ரீதியாக கருத்திட்டங்களும் செலவினங்களும்

இல	செயற்பாட்டு வகை	திட்டங்கள்	அனுமதிக்கப்பட்ட தொகை	செலவிடப்பட்ட தொகை
1	வீதி பாலம் மதகு	18	4,750,000.00	4,383,808.44
2	கல்வி அபிவிருத்தி	96	15,530,000.00	14,948,044.16
3	சமய கலாசாரம்	77	10,925,000.00	10,739,944.44
4	விளையாட்டுவசதிகள் , மைதானங்கள் அபிவிருத்தி	118	8,900,000.00	8,518,382.87
5	சமூகநலன்கள்	148	17,645,000.00	17,620,772.08
6	ஏனையவை	12	2,240,000.00	1,768,405.67
7	நிர்வாக செலவு	-	-	1,280,039.49
	மொத்தம்	469	59,990,000.00	59,259,397.15

5.12.02 விசேட உட்கட்டமைப்பு அபிவிருத்தி வேலைத்திட்டம்- I

தேசிய கொள்கைகள் மற்றும் பொருளாதார அலுவல்கள் அமைச்சு.

மொத்த ஒதுக்கீடு	48,978,000.00
மொத்த செலவீனம்	45,256,317.37
நிதி முன்னேற்றம்	92.4 %
பௌதீக முன்னேற்றம்	93 %

பிரதேச செயலக ரீதியாக திட்டங்களும் செலவினங்களும்

இல	பிரதேச செயலக பிரிவுகள்	திட்டங்கள்	அனுமதிக்கப்பட்ட தொகை (ரூ)	செலவினம் (ரூ)
1	கோறளைப்பற்று மத்தி	02	4,000,000.00	3,436,353.33
2	ஏறாலூர் நகரம்	10	10,070,000.00	7,123,316.97
3	காத்தான்குடி	09	33,908,000.00	33,285,865.87
4	ம.தெ.எ.பற்று	01	1,000,000.00	990,000.00
	நிர்வாகச் செலவு(மாவட்டச் செயலகம்)	-		420,781.20
	மொத்தம்	22	48,978,000.00	45,256,317.37

பிரதேச செயலக ரீதியாக கருத்திட்டங்களும் செலவினங்களும்

இல	செயற்பாட்டு வகை	திட்டங்கள்	அனுமதிக்கப்பட்ட தொகை	செலவிடப்பட்ட தொகை
1	வீதி அபிவிருத்தி	22	48,978,000.00	43,988,849.74
2	நிர்வாக செலவு	-	-	1,267,467.63
	மொத்தம்	22	48,978,000.00	45,256,317.37



5.12.03 விசேட உட்கட்டமைப்பு அபிவிருத்தி வேலைத்திட்டம்- II

தேசிய கொள்கைகள் மற்றும் பொருளாதார அலுவல்கள் அமைச்சு.	
மொத்த ஒதுக்கீடு	161,500,000.00
மொத்த செலவினம்	159,263,589.10
நிதி முன்னேற்றம்	98.6%
பௌதீக முன்னேற்றம்	100%

பிரதேச செயலக ரீதியாக கருத்திட்டங்களும் செலவினங்களும்

இல	பிரதேச செயலக பிரிவுகள்	திட்டங்கள்	அனுமதிக்கப்பட்ட தொகை (ரூ)	செலவினம் (ரூ)
1	கோறளைப்பற்று வடக்கு	09	10,100,000.00	10,049,500.00
2	கோறளைப்பற்று மத்தி	10	12,700,000.00	12,586,285.12
3	கோறளைப்பற்று மேற்கு	05	6,000,000.00	4,659,079.38
4	கோறளைப்பற்று	10	12,500,000.00	12,325,862.05
5	கோறளைப்பற்று தெற்கு	07	10,500,000.00	10,431,610.34
6	ஏறாலூர்ப்பற்று	16	19,500,000.00	19,269,421.20
7	ஏறாலூர் நகரம்	08	11,000,000.00	10,895,682.51
8	மண்முனை வடக்கு	16	22,000,000.00	21,663,964.17
9	காத்தான்குடி	01	1,500,000.00	1,492,500.00
10	மண்முனைப்பற்று	11	16,500,000.00	16,408,454.66
11	ம.தெ.எ.பற்று	09	12,000,000.00	11,898,060.77
12	போரதீவுப்பற்று	07	9,500,000.00	9,400,368.59
13	மண்முனை தென்மேற்கு	05	6,500,000.00	6,458,981.65
14	மண்முனை மேற்கு	09	11,200,000.00	11,143,791.00
	மொத்தம்	123	161,500,000.00	159,263,589.10

செயற்பாடு ரீதியாக கருத்திட்டங்களும் செலவினங்களும்

இல	செயற்பாட்டு வகை	திட்டங்கள்	அனுமதிக்கப்பட்ட தொகை	செலவிடப்பட்ட தொகை	பயனாளிகள்
1	வீதி அபிவிருத்தி	62	83,000,000.00	81,088,910.26	67,513
2	சிறிய நீர்ப்பாசனத் திட்டம்	01	1,500,000.00	1,484,000.00	1,610
3	விவசாய அபிவிருத்தி	01	800,000.00	792,000.00	20
4	குடிநீர் வசதிகள்	01	1,500,000.00	1,485,000.00	100
5	மலசலகூட வசதிகள்	01	1,500,000.00	1,485,000.00	300
6	சமூக நல அபிவிருத்திகள்	48	61,200,000.00	59,667,000.00	36,372
7	ஏனையவை	09	12,000,000.00	11,880,000.00	5,161
8	நிர்வாக செலவு			1,381,678.84	-
	மொத்தம்	123	161,500,000.00	159,263,589.10	111,076



5.12.04 கிராமிய உட்கட்டமைப்பு அபிவிருத்தி திட்டம்

தேசிய கொள்கைகள் மற்றும் பொருளாதார அலுவல்கள் அமைச்சு.	
மொத்த ஒதுக்கீடு	172,500,000.00
மொத்த செலவினம்	170,264,121.02
நிதி முன்னேற்றம்	99 %
பௌதீக முன்னேற்றம்	100 %

பிரதேச செயலக ரீதியாக கருத்திட்டங்களும் செலவினங்களும்

இல	பிரதேச செயலக பிரிவுகள்	திட்டங்கள்	அனுமதிக்கப்பட்ட தொகை (ரூ)	செலவினம் (ரூ)
1	கோறளைப்பற்று வடக்கு	16	8,000,000.00	7,943,571.30
2	கோறளைப்பற்று மத்தி	08	4,000,000.00	3,965,902.35
3	கோறளைப்பற்று மேற்கு	08	3,550,000.00	3,493,685.38
4	கோறளைப்பற்று	12	6,000,000.00	5,962,607.73
5	கோறளைப்பற்று தெற்கு	21	9,000,000.00	8,659,231.57
6	ஏறாலூர்ப்பற்று	40	19,500,000.00	19,340,794.41
7	ஏறாலூர் நகரம்	15	7,500,000.00	7,233,657.93
8	மண்முனை வடக்கு	50	24,000,000.00	23,491,551.11
9	காத்தான்குடி	26	9,000,000.00	8,805,966.40
10	மண்முனைப்பற்று	27	13,500,000.00	13,306,400.93
11	ம.தெ.எ.பற்று	46	22,950,000.00	22,881,788.01
12	போரதீவுப்பற்று	57	21,500,000.00	21,332,061.84
13	மண்முனை தென்மேற்கு	25	12,000,000.00	11,542,034.03
14	மண்முனை மேற்கு	24	12,000,000.00	11,893,366.74
	நிர்வாகச் செலவு	-		411,501.29
	மொத்தம்	375	172,500,000.00	170,264,121.02

செயற்பாடு ரீதியாக கருத்திட்டங்களும் செலவினங்களும்

இல	செயற்பாட்டு வகை	திட்டங்கள்	அனுமதிக்கப்பட்ட தொகை	செலவிடப்பட்ட தொகை
1	கிராமிய வாழ்வாதார திட்டங்கள்	371	171,600,000.00	167,714,756.34
2	வாழ்வாதார மூலதன அபிவிருத்தி திட்டங்கள்	03	400,000.00	390,302.00
3	சிறிய நீர்ப்பாசனத் திட்டம்	01	500,000.00	458,571.30
4	நிர்வாக செலவு	-		1,700,491.38
	மொத்தம்	375	172,500,000.00	170,264,121.02



5.12.05 உலக உணவு நிகழ்ச்சி திட்டத்தின் கீழானமேம்பாட்டுத் திட்டம்

தேசிய கொள்கைகள் மற்றும் பொருளாதார அலுவல்கள் அமைச்சு.	
மொத்த ஒதுக்கீடு	16,314,160.00
மொத்த செலவினம்	16,179,754.54
நிதி முன்னேற்றம்	99 %
பொளதீக முன்னேற்றம்	100 %

பிரதேச செயலக ரீதியாக கருத்திட்டங்களும் செலவினங்களும்

இல	பிரதேச செயலக பிரிவுகள்	திட்டங்கள்	அனுமதிக்கப்பட்ட தொகை (ரூ)	செலவினம் (ரூ)
1	கோறளைப்பற்று வடக்கு	04	3,578,000.00	3,577,960.00
2	கோறளைப்பற்று மேற்கு	02	1,544,400.00	1,544,400.00
3	கோறளைப்பற்று	01	3,264,000.00	3,264,000.00
4	கோறளைப்பற்று தெற்கு	01	951,480.00	887,386.78
5	ஏறாலூர்ப்பற்று	01	979,200.00	979,200.00
6	மண்முனை தென்மேற்கு	05	2,356,800.00	2,356,740.00
7	மண்முனை மேற்கு	05	3,530,280.00	3,522,087.76
	நிர்வாகச் செலவு	-	110,000.00	47,980.00
	மொத்தம்	19	16,314,160.00	16,179,754.54

செயற்பாடு ரீதியாக கருத்திட்டங்களும் செலவினங்களும்

இல	செயற்பாட்டு வகை	உப திட்டங்கள்	அனுமதிக்கப்பட்ட தொகை	செலவிடப்பட்ட தொகை	பயனாளிக் குடும்பங்கள்
1	குடிநீர் வழங்கல்- வீடுகள்	35	5,705,520.00	5,705,520.00	140
2	நிர்ப்பாசன பயிர்கள்	07	5,708,880.00	5,708,880.00	900
3	திறன் வளர்ச்சி திட்டம்	05	2,979,760.00	2,979,760.00	504
4	தொழில்முறைபயிற்சி நிலையங்கள் திருத்தம்	02	1,450,000.00	1,442,782.76	300
5	வேலைக்குரிய கருவிகள் வழங்கல்	-	360,000.00	294,831.78	
	நிர்வாக செலவு	-	110,000.00	47,980.00	
	மொத்தம்	49	16,314,160.00	16,179,754.54	1,844



திறன் வளர்ச்சி பயிற்சிகள்-கோறளைப்பற்று மேற்கு பிரதேசெயலக பிரிவு



தொழில்முறையிற்சி நிலையங்கள் திருத்தம் -கோறளைப்பற்று வடக்கு பிரதேசெயலக பிரிவு



குடிநீர் வழங்கல்- வீடுகள் -கோளைப்பற்று பிரதேசெயலக பிரிவு



நீர்ப்பாசன பயிர்கள்- மண்முனைதென் மேற்கு பிரதேசெயலக பிரிவு



5.12.06 சிறந்த கிராமிய உட்கட்டமைப்பு அபிவிருத்தி திட்டம்

தேசிய கொள்கைகள் மற்றும் பொருளாதார அலுவல்கள் அமைச்சு.	
மொத்த ஒதுக்கீடு	1,300,000.00
மொத்த செலவீனம்	1,091699.77
நிதி முன்னேற்றம்	99%
பௌதீக முன்னேற்றம்	100 %

பிரதேச செயலக ரீதியாக திட்டங்களும் செலவினங்களும்

இல	பிரதேச செயலக பிரிவுகள்	திட்டங்கள்	அனுமதிக்கப்பட்ட தொகை (ரூ)	செலவினம் (ரூ)
1	கோறளைப்பற்று வடக்கு	01	200,000.00	200,000.00
2	கோறளைப்பற்று மத்தி	01	100,000.00	98,508.89
3	கோறளைப்பற்று மேற்கு	01	100,000.00	99,000.00
4	கோறளைப்பற்று தெற்கு	01	100,000.00	100,000.00
5	ஏறாலூர்ப்பற்று	01	100,000.00	98,890.00
6	ஏறாலூர் நகரம்	01	100,000.00	99,000.00
7	காத்தான்குடி	01	100,000.00	100,000.00
8	மண்முனைப்பற்று	01	100,000.00	99,379.08
9	ம.தெ.எ.பற்று	01	100,000.00	100,000.00
10	போரதீவுப்பற்று	01	100,000.00	98,921.80
11	மண்முனை தென்மேற்கு	01	100,000.00	98,000.00
12	மண்முனை மேற்கு	01	100,000.00	99,843.83
	மொத்தம்	12	1,300,000.00	1,291,543.60

செயற்பாடு ரீதியாக கருத்திட்டங்களும் செலவினங்களும்

இல	செயற்பாட்டு வகை	திட்டங்கள்	அனுமதிக்கப்பட்ட தொகை	செலவிடப்பட்ட தொகை	பயனாளிகள்
1	கிராமிய வாழ்வாதார திட்டங்கள்	11	1,200,000.00	1,192,653.60	9,190
2	வாழ்வாதார மூலதன அபிவிருத்தி திட்டங்கள்	01	100,000.00	98,890.00	03
	மொத்தம்	12	1,300,000.00	1,291,543.60	9,193



5.12.07 பொருளாதார ஊக்குவிப்பு வாழ்வாதார உட்கட்டமைப்பு அபிவிருத்தி திட்டம்

தேசிய கொள்கைகள் மற்றும் பொருளாதார அலுவல்கள் அமைச்சு	
மொத்த ஒதுக்கீடு	91,964,549.70
மொத்த செலவீனம்	91,964,549.70
நிதி முன்னேற்றம்	100%
பௌதீக முன்னேற்றம்	100%

பிரதேச செயலக ரீதியாக திட்டங்களும் செலவினங்களும்

இல	பிரதேச செயலக பிரிவுகள்	திட்டங்கள்	அனுமதிக்கப்பட்ட தொகை (ரூ)	செலவினம் (ரூ)
1	கோறளைப்பற்று வடக்கு	05	10,231,123.80	10,231,123.80
2	கோறளைப்பற்று மத்தி	01	611,053.15	611,053.15
3	கோறளைப்பற்று மேற்கு	04	7,228,098.50	7,228,098.50
4	ஏறாலூர்ப்பற்று	02	7,733,872.41	7,733,872.41
5	ஏறாலூர் நகரம்	01	856,292.21	856,292.21
6	காத்தான்குடி	03	1,282,540.00	1,282,540.00
7	மண்முனைப்பற்று	01	912,702.57	912,702.57
8	ம.தெ.எ.பற்று	02	2,017,110.00	2,017,110.00
9	போரதீவுப்பற்று	07	9,708,395.21	9,708,395.21
10	மண்முனை தென்மேற்கு	08	13,093,492.64	13,093,492.64
11	மண்முனை மேற்கு	05	11,160,970.40	11,160,970.40
12	மாவட்டச் செயலகம்	05	27,128,898.81	27,045,518.81
	நிர்வாகச் செலவு			83,380.00
	மொத்தம்	44	91,964,549.70	91,964,549.70

செயற்பாட்டு ரீதியாக கருத்திட்டங்களும் செலவினங்களும்

இல	செயற்பாட்டு வகை	திட்டங்கள்	அனுமதிக்கப்பட்ட தொகை	செலவிடப்பட்ட தொகை	பயனாளிகள்
1	வாழ்வாதார அபிவிருத்தி	19	26,473,444.45	26,473,444.45	6,697
2	குடிநீர் வழங்கல்	02	3,786,557.40	3,786,557.40	2,299
3	சிறிய நீர்ப்பாசனத் திட்டம்	08	19,146,618.69	19,146,618.69	4,495
4	கல்வி	11	33,135,991.92	33,135,991.92	29,613
5	கிராமிய கல்வி அபிவிருத்தி	04	8,678,144.86	8,678,144.86	20,730
	நிர்வாகச் செலவு		743,792.38	743,792.38	
	மொத்தம்	44	91,964,549.70	91,964,549.70	63,834



5.12.08 கிராமியப்பொருளாதார அபிவிருத்தி வேலைத் திட்டம்

கிராமியப் பொருளாதார அலுவல்கள் அமைச்சு	
மொத்த ஒதுக்கீடு	125,000,000.00
மொத்த செலவீனம்	104,173,741.32
நிதி முன்னேற்றம்	84%
பௌதீக முன்னேற்றம்	100%

பிரதேச செயலக ரீதியாக திட்டங்களும் செலவினங்களும்

இல	பிரதேச செயலக பிரிவுகள்	திட்டங்கள்	அனுமதிக்கப்பட்ட தொகை (ரூ)	செலவினம் (ரூ)
1	கோறளைப்பற்று வடக்கு	15	8,335,000.00	7,018,365.69
2	கோறளைப்பற்று மத்தி	28	28,875,000.00	25,494,236.12
3	கோறளைப்பற்று மேற்கு	30	26,650,000.00	16,569,587.03
4	கோறளைப்பற்று	10	5,425,000.00	5,236,534.96
5	கோறளைப்பற்று தெற்கு	10	3,675,000.00	3,160,010.90
6	ஏறாலூர்ப்பற்று	11	3,865,000.00	3,124,304.20
7	ஏறாலூர் நகரம்	14	5,175,000.00	5,102,644.14
8	மண்முனை வடக்கு	11	4,325,000.00	3,729,925.60
9	காத்தான்குடி	05	1,800,000.00	1,804,538.00
10	மண்முனைப்பற்று	08	4,325,000.00	4,055,799.28
11	ம.தெ.எ.பற்று	15	7,025,000.00	6,777,898.00
12	போரதீவுப்பற்று	17	7,725,000.00	7,618,265.84
13	மண்முனை தென்மேற்கு	12	5,925,000.00	3,258,070.02
14	மண்முனை மேற்கு	11	5,325,000.00	4,939,143.66
15	மாவட்டச் செயலகம்	03	6,550,000.00	5,692,500.16
	நிர்வாகச் செலவு			591,917.72
	மொத்தம்	200	125,000,000.00	104,173,741.30

செயற்பாடு ரீதியாக கருத்திட்டங்களும் செலவினங்களும்

இல	செயற்பாட்டு வகை	திட்டங்கள்	அனுமதிக்கப்பட்ட தொகை	செலவிடப்பட்ட தொகை
1	வீதி பாலம் மதகு	50	42,450,000.00	36,536,627.87
2	சமூகநலன்கள்	22	18,760,000.00	11,683,687.28
3	வாழ்வாதாரம்	128	63,790,000.00	53,569,553.39
	நிர்வாகச் செலவு		-	2,383,872.62
	மொத்தம்	200	125,000,000.00	104,173,741.30



5.12.09 பாரம்பரியகைத்தொழில்கள் அபிவிருத்தி வேலைத் திட்டம்

கிராமியப் பொருளாதார அலுவல்கள் அமைச்சு	
மொத்த ஒதுக்கீடு	3,184,320.00
மொத்த செலவினம்	3,096,477.00
நிதி முன்னேற்றம்	97%
பௌதீக முன்னேற்றம்	100%

பிரதேச செயலக ரீதியாக திட்டங்களும் செலவினங்களும்

இல	பிரதேச செயலக பிரிவுகள்	திட்டங்கள்	அனுமதிக்கப்பட்ட தொகை (ரூ)	செலவினம் (ரூ)
1	கோறளைப்பற்று மேற்கு	02	1,020,620.00	969,330.00
2	கோறளைப்பற்று	01	244,950.00	242,430.00
3	கோறளைப்பற்று தெற்கு	01	204,120.00	202,060.00
4	மண்முனை வடக்கு	01	183,710.00	181,205.00
5	ஏறாலூர் நகரம்	01	765,460.00	740,922.00
6	போரதீவுப்பற்று	01	765,460.00	756,730.00
	நிர்வாகச் செலவு			3,800.00
	மொத்தம்	07	3,184,320.00	3,096,477.00

செயற்பாடு ரீதியாக கருத்திட்டங்களும் செலவினங்களும்

இல	செயற்பாட்டு வகை	திட்டங்கள்	அனுமதிக்கப்பட்ட தொகை	செலவிடப்பட்ட தொகை
1	வாழ்வாதாரம்	07	3,184,320.00	3,061,085.00
	நிர்வாகச் செலவு		-	3,800.00
	மொத்தம்	07	3,184,320.00	3,096,477.00

5.12.10 சுற்றுலா அபிவிருத்தி வேலைத்திட்டம்

சுற்றுலா அபிவிருத்தி மற்றும் கிறிஸ்தவசமய அலுவல்கள் அமைச்சு

மொத்த ஒதுக்கீடு	14,501,115.14
மொத்த செலவினம்	12,967,614.67
நிதி முன்னேற்றம்	89 %
பௌதீக முன்னேற்றம்	100 %

பிரதேச செயலக ரீதியாக திட்டங்களும் செலவினங்களும்

இல	பிரதேச செயலக பிரிவு	திட்டங்கள்	அனுமதிக்கப்பட்ட தொகை	செலவினம்	பயனாளிகள்
1	ஏறாலூர்ப்பற்று	01	14,501,115.14	12,967,614.67	பிரதேசம்
	மொத்தம்	01	14,501,115.14	12,967,614.67	



5.12.11

சிறைச்சாலைகள் மறுசீரமைப்பு, புனரவாழ்வு, மீள்குடியேற்ற மற்றும் இந்துசமய விவகாரங்களுக்கான அமைச்சின் கீழான செயற்திட்டம்

மொத்த ஒதுக்கீடு	846,216,800.00
மொத்த செலவினம்	839,888,237.30
நிதி முன்னேற்றம்	98 %
பௌதீக முன்னேற்றம்	100 %

பிரதேச செயலக ரீதியாக திட்டங்களும் செலவினங்களும்

இல	பிரதேச செயலக பிரிவுகள்	திட்டங்கள்	அனுமதிக்கப்பட்ட தொகை (ரூ)	செலவினம் (ரூ)
1	கோறளைப்பற்று வடக்கு	297	60,030,744.08	59,872,677.82
2	கோறளைப்பற்று	24	8,444,500.00	8,444,500.00
3	கோறளைப்பற்று தெற்கு	421	125,317,377.20	123,742,072.12
4	ஏறாலூர்ப்பற்று	632	138,136,501.73	136,673,573.43
5	மண்முனை வடக்கு	20	17,158,000.00	15,158,000.00
6	மண்முனை மேற்கு	1078	123,026,734.83	122,976,623.43
7	காத்தான்குடி	5	21,316,605.59	21,121,642.78
8	மண்முனைப் பற்று	6	4,753,000.00	4,753,000.00
9	ம.தெ.எ.பற்று	4	2,757,588.00	2,757,588.00
10	போரதீவுப்பற்று	891	169,568,035.91	169,566,901.67
11	மண்முனை தென்மேற்கு	503	148,651,539.29	148,641,395.08
12	கோறளைப்பற்று மத்தி	55	1,000,000.00	989,824.00
13	மாவட்ட செயலகம்		19,522,466.90	19,341,417.16
14	நிருவாக செலவினம்		6,533,706.47	5,849,021.81
	மொத்தம்	3936	846,216,800.00	839,888,237.30

செயற்பாடு ரீதியாக கருத்திட்டங்களும் செலவினங்களும்

இல	செயற்பாட்டு வகை	திட்டங்களின் எண்ணிக்கை	அனுமதிக்கப்பட்ட தொகை	செலவிடப்பட்ட தொகை	பயனாளிகள்
1	மீள்குடியேற்றத்திற்கான உதவி	301	10,216,800.00	10,104,660.00	1,192
2	விட்டுத்திட்டங்கள்	661	525,000,000.00	524,941,848.70	2,975
3	இடம் பெயர்ந்தோருக்கான புதிய வீடுகள்	30	24,000,000.00	24,000,000.00	135
4	திருத்த வீடுகள்	269	60,000,000.00	59,983,066.68	1,076
5	வாழ்வாதார உதவிகள்	690	60,000,000.00	53,714,131.22	690
6	கல்வி அபிவிருத்தி	16	47,381,367.06	46,061,039.71	36,398
7	உட்கட்டமைப்பு அபிவிருத்தி	10	42,895,517.09	41,340,039.96	36,398
8	மலசலகூட வசதிகள்	340	18,723,115.85	18,600,078.00	1,360
9	குடிநீர் வசதிகள்	443	10,000,000.00	9,945,591.49	2,092
10	மின்சார இணைப்புகள்	1111	20,000,000.00	19,980,090.83	4,444
11	உட்கட்டமைப்பு வசதிகள்	09	25,000,000.00	24,227,866.71	24,216
12	மீள்குடியேற்ற உதவிகள்	56	3,000,000.00	989,824.00	155
	மொத்தம்	3,936	846,216,800.00	839,888,237.30	111,131



பாதை மதகுகள் திருத்தம்- கோரளைப்பற்று தெற்கு பிரதேச செயலகப்பிரிவு



பாடசாலைக் கட்டடங்கள் புதுப்பித்தல் - கோரளைப்பற்று தெற்கு, ஏறாவூர் பற்று பிரதேச செயலகப்பிரிவுப் பிரிவு பாடசாலைகள்



வாழ்வாதார உதவிகள்- கோரளைப்பற்று தெற்கு, மண்முனை தென்மேற்கு பிரதேச செயலகப்பிரிவுப் பிரிவுகள்



5.12.12 கிராம சக்தி மக்கள்மேம்பாட்டு நிகழ்ச்சி அபிவிருத்தி திட்டம்

சனாதிபதிசெயலகம்	
மொத்த ஒதுக்கீடு	10,500,000.00
மொத்த செலவீனம்	10,442,188.29
நிதி முன்னேற்றம்	99%
பௌதீக முன்னேற்றம்	100%

பிரதேச செயலக ரீதியாக திட்டங்களும் செலவினங்களும்

இல	பிரதேச செயலக பிரிவுகள்	திட்டங்கள்	அனுமதிக்கப்பட்ட தொகை (ரூ)	செலவினம் (ரூ)
1	கோறளைப்பற்று வடக்கு	06	750,000.00	748,0871.29
2	கோறளைப்பற்று மத்தி	03	750,000.00	750,000.00
3	கோறளைப்பற்று மேற்கு	04	750,000.00	737,352.00
4	கோறளைப்பற்று	07	750,000.00	749,620.00
5	கோறளைப்பற்று தெற்கு	08	750,000.00	743,760.00
6	ஏறாலூர்ப்பற்று	03	750,000.00	747,600.00
7	ஏறாலூர் நகரம்	08	750,000.00	745,565.00
8	மண்முனை வடக்கு	12	750,000.00	749,620.00
9	மண்முனை மேற்கு	04	750,000.00	750,000.00
10	காத்தான்குடி	18	750,000.00	750,000.00
11	மண்முனைப்பற்று	08	750,000.00	749,900.00
12	மண்முனை தென்மேற்கு	05	750,000.00	750,000.00
13	ம.தெ.எ.பற்று	07	750,000.00	728,600.00
14	போரதீவுப்பற்று	03	750,000.00	741,300.00
	மொத்தம்	96	10,500,000.00	10,442,188.29

செயற்பாடு ரீதியாக கருத்திட்டங்களும் செலவினங்களும்

இல	செயற்பாட்டு வகை	திட்டங்கள்	அனுமதிக்கப்பட்ட தொகை	செலவிடப்பட்ட தொகை	பயனாளிகள்
1	உணவு தயாரித்தல்	38	2,465,450.00	2,460,375.00	796 தனிநபர்களும் 1 சமூக அமைப்பும்
2	விவசாயம்	16	2,191,410.00	2,171,612.00	
3	வீட்டுத்தோட்டம்	14	1,923,610.00	1,922,562.00	
4	மீன்பிடி அபிவிருத்தி	18	2,375,730.00	2,375,739.29	
5	கால்நடை அபிவிருத்தி	07	990,000.00	981,700.00	
6	கைத்தொழில் அபிவிருத்தி	03	534,800.00	530,200.00	
	மொத்தம்	96	10,500,000.00	10,442,188.29	



5.12.13 'தியவர பியச' சுகாதார வீடமைப்பு அபிவிருத்தி செயற்திட்டம்

மீன்பிடி நீரியல் வளங்கல் அபிவிருத்தி அமைச்சு	
மொத்த ஒதுக்கீடு	26,832,875.00
மொத்த செலவீனம்	14,827,393.56
நிதி முன்னேற்றம்	55 %
பௌதீக முன்னேற்றம்	92 %

இல	பிரதேச செயலக பிரிவு	திட்டங்கள்	அனுமதிக்கப்பட்ட தொகை	செலவினம்
1	கோறளைப் பற்று வடக்கு	2	7,786,501.27	7,515,000.00
2	கோறளைப் பற்று மேற்கு	2	2,060,000.00	832,840.11
3	கோறளைப் பற்று	2	7,059,000.00	60,000.00
4	கோறளைப் பற்று தெற்கு	3	5,117,873.73	4,340,000.00
5	மண்முனைப்பற்று	3	3,039,500.00	1,258,725.88
6	ம.தெ.எ.பற்று	1	1,770,000.00	360,000.00
	நிருவாக செலவினம்	2		460,827.57
	மொத்தம்	13	26,832,875.00	14,827,393.56

செயற்பாடு ரீதியாக கருத்திட்டங்களும் செலவினங்களும்				
இல	செயற்பாட்டு வகை	திட்டங்கள்	அனுமதிக்கப்பட்ட தொகை	செலவிடப்பட்ட தொகை
1	சுகாதார வீடமைப்பு அபிவிருத்தி	10	17,333,875.00	13,085,000.00
2	மின்சாரம் மீன்பிடி வசதிகள்	03	9,499,000.00	1,281,565.99
	நிருவாக செலவினம்			460,827.57
	மொத்தம்	13	26,832,875.00	14,827,393.56

5.12.14 'நீரோடையினுடான பயணம்' அபிவிருத்தி செயற்திட்டம்

கடற்றொழில் நீரியல் வளங்கல் அபிவிருத்தி அமைச்சு	
மொத்த ஒதுக்கீடு	14,098,627.25
மொத்த செலவீனம்	10,369,132.23
நிதி முன்னேற்றம்	74 %
பௌதீக முன்னேற்றம்	100 %

இல	பிரதேச செயலக பிரிவு	திட்டங்கள்	அனுமதிக்கப்பட்ட தொகை	செலவினம்
1	கோறளைப் பற்று வடக்கு	04	3,400,000.00	2,621,008.74
2	ஏறாலுப்பற்று	03	4,898,627.25	2,493,728.71
6	மண்முனை தென்மேற்கு	05	5,800,000.00	5,051,624.86
	நிருவாக செலவினம்			202,769.92
	மொத்தம்	12	14,098,627.25	10,369,132.23

செயற்பாடு ரீதியாக கருத்திட்டங்களும் செலவினங்களும்				
இல	செயற்பாட்டு வகை	திட்டங்கள்	அனுமதிக்கப்பட்ட தொகை	செலவிடப்பட்ட தொகை
1	வீதி பாலம் மதகு	07	7,744,667.50	7,514,390.17
2	சமூகநலன்கள்	05	6,353,959.75	2,651,972.14
	நிருவாக செலவினம்			202,769.92
	மொத்தம்	12	14,098,627.25	10,369,132.23



5.12.15 பொருளாதார வலுவூட்டல் வேலை திட்டம்

தேசிய ஒருமைப்பாடு நல்லிணக்க அமைச்சு	
மொத்த ஒதுக்கீடு	117,200,000.00
மொத்த செலவினம்	114,256,807.89
நிதி முன்னேற்றம்	99%
பௌதீக முன்னேற்றம்	100%

பிரதேச செயலக ரீதியாக திட்டங்களும் செலவினங்களும்				
இல	பிரதேச செயலக பிரிவுகள்	திட்டங்கள்	அனுமதிக்கப்பட்ட தொகை (ரூ)	செலவினம் (ரூ)
1	கோறளைப்பற்று வடக்கு	7	9,600,000.00	9,471,546.40
2	கோறளைப்பற்று மத்தி	3	3,300,000.00	3,253,224.00
3	கோறளைப்பற்று மேற்கு	7	2,450,000.00	2,398,670.00
4	கோறளைப்பற்று	4	4,680,000.00	4,653,000.00
5	கோறளைப்பற்று தெற்கு	2	5,250,000.00	5,023,051.15
6	ஏறாலூர்ப்பற்று	6	8,790,000.00	8,700,545.00
7	ஏறாலூர் நகரம்	2	1,800,000.00	1,781,880.00
8	மண்முனை வடக்கு	11	9,600,000.00	9,361,388.73
9	காத்தான்குடி	3	3,800,000.00	3,736,000.00
10	மண்முனைப்பற்று	7	5,850,000.00	5,614,163.68
11	ம.தெ.எ.பற்று	13	20,070,000.00	19,329,058.00
12	போர்தீவுப்பற்று	4	1,800,000.00	1,779,000.00
13	மண்முனை தென்மேற்கு	6	5,800,000.00	5,715,209.00
14	மண்முனை மேற்கு	9	9,250,000.00	9,124,162.00
15	மாவட்டச் செயலகம்	9	25,160,000.00	24,315,909.93
	மொத்தம்	93	117,200,000.00	114,256,807.89

செயற்பாடு ரீதியாக கருத்திட்டங்களும் செலவினங்களும்

இல	செயற்பாட்டு வகை	திட்டங்கள்	அனுமதிக்கப்பட்ட தொகை	செலவிடப்பட்ட தொகை	பயனாளிகள்
1	வாழ்வாதாரம்	67	76,690,000.00	73,838,753.01	17,437
2	வீதி அபிவிருத்தி	14	11,500,000.00	11,146,944.73	
3	கால்வாய்கள் புனருத்தானம்	1	1,000,000.00	975,659.00	
4	மீனவர்களுக்கான பாதுகாப்பு	1	2,000,000.00	1,840,000.00	
5	சந்தை கட்டிடம் அமைத்தல்	1	8,620,000.00	8,420,000.00	
6	பாடசாலைகள் அபிவிருத்தி	6	9,490,000.00	9,423,000.00	
7	வழிபாட்டுத்தலங்கள் திருத்தம்	1	500,000.00	500,000.00	
8	நீர்த்தாங்கிகள் திருத்தங்கள்	1	6,000,000.00	6,000,000.00	
9	மின்சார இணைப்புகள்	1	1,400,000.00	1,300,000.00	
	நிருவாக செலவினம்			812,451.15	
	மொத்தம்	93	117,200,000.00	114,256,807.89	



பொருளாதார வலுவூட்டல் வேலைத்திட்டத்தின் கீழான உதவிகள் வழங்கல்- கோரளைப்பற்று வடக்கு பிரதேச செயலகப்பிரிவுப் பிரிவு



5.12.16 பல்வேறு அமைச்சுக்கள் திணைக்களங்களின் கீழ் மேற்கொள்ளப்பட்ட செலவினங்கள்

தலைப்பு	அமைச்சு / திணைக்களம்	மீண்டெழும் செலவினம்	முலதன செலவினம்	மொத்தம்
001	சனாதிபதி செயலகம்	15,895.00	15,278,241.51	15,294,136.51
002	பிரதம மந்திரி அலுவலகம்	-	128,432.90	128,432.90
101	பௌத்த சாசன அமைச்சு	-	898,501.00	898,501.00
104	தேசிய கொள்கைகள், பொருளாதார அலுவல்கள் அமைச்சு	197,103.10	294,918,815.00	295,115,918.10
106	அனர்த்த முகாமைத்துவ அமைச்சு	142,891,609.93	-	142,891,609.93
110	நீதி அமைச்சு	6,810,950.00	-	6,810,950.00
111	சுகாதார போசணை மற்றும் சுதேச வைத்திய அமைச்சு	188,260.75	108,650.00	296,910.75
118	விவசாய அமைச்சு	22,272,078.32	1,869,884.67	24,141,962.99
120	சிறுவர் அபிவிருத்தி மகளிர் விவகார அமைச்சு	204,982,399.96	5,241,561.81	210,223,961.77
121	உள்நாட்டு அலுவல்கள் அமைச்சு	258,473,525.86	32,123,825.97	290,597,351.83
122	நிதி மற்றும் வெகுசன ஊடகத்துறை அமைச்சு	-	198,230.00	198,230.00
124	சமூக வலுவூட்டல் நண்பரி அமைச்சு	321,425,148.56	423,456.00	321,848,604.56
126	கல்வி அமைச்சு	-	2,953,171.21	2,953,171.21
130	பொது நிர்வாக முகாமைத்துவ அமைச்சு	648,633.55	1,696,849.55	2,345,483.10
136	விளையாட்டுத்துறை அமைச்சு	-	11,034,796.36	11,034,796.36
145	புனர்வாழ்வு மீள்குடியேற்ற இந்து கலாசார அலுவல்கள் அமைச்சு	10,104,660.00	829,783,577.30	839,888,237.30
149	கைத்தொழில் மற்றும் வாணிப அமைச்சு	-	6,995,792.53	6,995,792.53
151	கடந்தொழில் மற்றும் நீர் வளங்கள் அபிவிருத்தி அமைச்சு	-	25,196,525.79	25,196,525.79
153	காணி, காணி அபிவிருத்தி அமைச்சு	14,627,408.91	50,335,030.02	64,962,438.93
154	கிராமிய பொருளாதார அலுவல்கள் அமைச்சு	-	107,270,218.32	107,270,218.32
155	மாகாண சபைகள் உள்ளூராட்சி அமைச்சு	-	135,747.93	135,747.93
157	தேசிய சகவாழ்வுகலந்துரையாடல்கள் மற்றும் அரசகரும மொழிகள் அமைச்சு	2,664,651.23	2,001,410.74	4,666,061.97
159	சுற்றுலா அபிவிருத்தி மற்றும் கிறிஸ்தவ அலுவல்கள் அமைச்சு	-	3,511,398.68	3,511,398.68
163	உள்ளக அலுவல்கள், வடமேல் மாகாண அபிவிருத்தி மற்றும் கலாசார அமைச்சு	-	24,986,979.41	24,986,979.41
165	தேசிய ஒருங்கிணைப்பு நல்லிணக்க அமைச்சு	-	115,395,086.06	115,395,086.06
166	நகர திட்டமிடல் நீர் வழங்கல் அமைச்சு	-	480,000.00	480,000.00
182	வெளிநாட்டு வேலைவாய்ப்பு ஊக்குவிப்பு நலந்பரி அமைச்சு	20,920,324.65	-	20,920,324.65
194	தொழைத்தொடர்பு டிஜிட்டல் உட்கட்டமைப்பு அமைச்சு	-	180,000.00	180,000.00
196	விஞ்ஞான தொழல்துட்ப ஆராய்ச்சி அமைச்சு	547,519.92	450,841.00	998,360.92
197	திறன்கள் அபிவிருத்தி மற்றும் தொழிற்பயிற்சி அமைச்சு	255,794.03	66,866.00	322,660.03
201	புத்ததசாசன அலுவல்கள் திணைக்களம்	46,200.00	-	46,200.00
202	முஸ்லிம் சமய கலாசார அலுவல்கள் திணைக்களம்	-	699,134.58	699,134.58
206	கலாசார அலுவல்கள் திணைக்களம்	1,579,515.69	-	1,579,515.69
210	அரச தகவல் திணைக்களம்	14,500.00	124,386.25	138,886.25
216	சமூக சேவை திணைக்களம்	9,007,829.14	303,915.00	9,311,744.14
217	நன்நடத்தை, சிறுவர் பராமரிப்பு திணைக்களம்	7,345,852.29	-	7,345,852.29
219	விளையாட்டு அபிவிருத்தி திணைக்களம்	361,117.42	-	361,117.42
220	ஆயுர்வேதத் திணைக்களம்	-	245,324.71	245,324.71
227	ஆட்பதிவுத்திணைக்களம்	15,341,624.92	-	15,341,624.92
246	இறைவரித்திணைக்களம்	-	1,797,772.67	1,797,772.67
252	தொகைமதிப்பு, புள்ளி விபர திணைக்களம்	1,039,818.49	-	1,039,818.49
253	ஓய்வூதிய திணைக்களம்	10,792,590.79	-	10,792,590.79
254	பதிவாளர் நாயகத்திணைக்களம்	1,725,325.00	-	1,725,325.00
284	வன ஜீவராசிகள் திணைக்களம்	2,000,000.00	3,081,601.54	5,081,601.54
285	விவசாயத் திணைக்களம்	-	174,999.25	174,999.25
307	மோட்டார் போக்குவரத்து திணைக்களம்	1,298,761.20	-	1,298,761.20
326	சமூக அடிப்படைபிலான சீர்திருத்தத்திணைக்களம்	257,376.01	-	257,376.01
327	காணி பயன்பாட்டு கொள்கைத் திட்டமிடல் திணைக்களம்	517,708.38	824,845.00	1,342,553.38
328	மனித வலு வேலைவாய்ப்பு திணைக்களம்	883,668.50	631,693.76	1,515,362.26
	மொத்தம்	1,059,237,851.60	1,541,547,562.52	2,600,785,414.12



5.13 வருடாந்த கணக்குகள்

5.13.1 நிகழ்ச்சித்திட்ட ரீதியான ஒதுக்கீட்டுக் கணக்கு டிஜிஎஸ்ஏ 2

செலவினத் தலைப்பு இல.: 269

திணைக்களம் - மாவட்டச் செயலகம், மட்டக்களப்பு

நிகழ்ச்சித்திட்ட இலக்கமும் தலைப்பும்:- 01 செயல்முறைச் செயற்பாடுகள்

		(1)	(2)	(3)	(4)	(5)	(6)	பக்க இல. (டிஜிஎஸ்ஏ படிவத்திற்கு தொடர்புடைய குறிப்பு)
டிஜிஎஸ்ஏ படிவத்தில் குறிப்பிட்ட செலவினத்தின் தன்மை		வருடாந்த மதிப்பீட்டில் உள்ள ஒதுக்கீடு	குறை நிரப்பு ஏற்பாடும் குறை நிரப்பு மதிப்பீட்டு ஒதுக்கமும்	நி.பி.66 மற்றும் நி.பி.69 க்கு ஏற்ப மாற்றங்கள்	மொத்த தேறிய ஏற்பாடு (1+2+3)	மொத்தச் செலவினம்	தேறிய மீதி சேமிப்பு (மிகை) 6=4-5	
		ரூபா	ரூபா	ரூபா		ரூபா	ரூபா	
(அ) மீண்டுவரும் (டிஜிஎஸ்ஏ3)								
1	மாவட்ட செயலகம்	81,020,000	-	3,135,000 (3,135,000)	81,020,000	78,713,918	2,306,082	3
2	பிரதேச செயலகம்	477,700,000	18,840,000	4,775,012 (4,775,012)	496,540,000	495,681,607	858,393	3
உப மொத்தம்		558,720,000	18,840,000	-	577,560,000	574,395,525	3,164,475	
(ஆ) மூலதனம் (டிஜிஎஸ்ஏ4)								
1	மாவட்ட செயலகம்	273,500,000	-	10,600,000 (10,600,000)	273,500,000	162,177,703	111,322,297	4,5
2	பிரதேச செயலகம்	500,000	-	-	500,000	492,166	7,834	6
உப மொத்தம்		274,000,000	-		274,000,000	162,669,869	111,330,131	
மொத்தம்		832,720,000	18,840,000	-	851,560,000	737,065,394	114,494,606	



5.13.2 கருத்திட்ட ரீதியான மீண்டுவரும் செலவினம் **டிஜிஎஸ்ஏ 3**

கருத்திட்ட ரீதியான மீண்டுவரும் செலவினம்						
செலவினத் தலைப்பு இல.: 269			திணைக்களம் - மாவட்டச்செயலகம், மட்டக்களப்பு			
நிகழ்ச்சித்திட்டஇலக்கமும் தலைப்பும்:- 01 செயல்முறைச் செயற்பாடுகள்						
கருத்திட்ட இல. தலைப்பு மற்றும் வேதனாதிகள், அனைத்து கருத்திட்டங்களுக்குமான ஏனைய கட்டணங்கள்	வருடாந்த மதிப்பீட்டில் உள்ள ஒதுக்கீடு	குறை நிரப்பு ஏற்பாடும் குறை நிரப்பு மதிப்பீட்டு ஒதுக்கமும் (+/-)	நி.பி.66 மற்றும் நி.பி.69 க்கு ஏற்ப மாற்றங்கள் (+/-)	மொத்த தேறிய ஏற்பாடு (1+2+3)	மொத்தச் செலவினம்	தேறிய மீதி சேமிப்பு (மிகை) (4-5)
	(1)	(2)	(3)	(4)	(5)	(6)
	ரூபா	ரூபா	ரூபா	ரூபா	ரூபா	ரூபா
கருத்திட்ட இலக்கம் : 01 தலைப்பு பொது நிர்வாகமும் தாபனச்சேவைகளும் மாவட்டச்செயலகம்						
ஆளுக்கூரிய வேதனாதிகள்	54,500,000		1,200,000 (1,200,000)	54,500,000	52,288,880	2,211,120
ஏனைய கட்டணங்கள்	26,520,000		1,935,000 (1,935,000)	26,520,000	26,425,038	94,962
உப மொத்தம்	81,020,000	-	-	81,020,000	78,713,918	2,306,082
கருத்திட்ட இலக்கம் : 02 தலைப்பு பிரதேச செயலகங்கள்						
ஆளுக்கூரிய வேதனாதிகள்	427,800,000	13,840,000	275,012 (275,012)	441,640,000	441,325,895	314,105
ஏனைய கட்டணங்கள்	49,900,000	5,000,000	4,500,000 (4,500,000)	54,900,000	54,355,712	544,288
உப மொத்தம்	477,700,000	18,840,000		496,540,000	495,681,607	858,393
மொத்தம்	558,720,000	18,840,000	-	577,560,000	574,395,525	3,164,475



5.13.3 கருத்திட்ட ரீதியான மூலதனச் செலவீனம் - 1 டிஜிஎஸ்ஏ 4

செலவினத் தலைப்பு இல.: 269

திணைக்களம்: மாவட்டச் செயலகம், மட்டக்களப்பு

நிகழ்ச்சித்திட்ட இலக்கமும் தலைப்பும்:- 01 செயல்முறைச் செயற்பாடுகள்

கருத்திட்ட இலக்கமும் தலைப்பும்: 01, பொது நிருவாகமும் தாபனச்சேவைகளும் - மாவட்ட செயலகம்.

விடயக் குறியீடு	விடய இல.	நிதிப்படுத்தல் (குறியீடு)	விடயங்கள் சம்பந்தமான விளக்கம்	(1)	(2)	(3)	(4)=(1+2+3)	(5)	(6)=(4-5)
				வருடாந்த மதிப்பீட்டில் உள்ள ஒதுக்கீடு	குறை நிரப்பு ஏற்பாடும் குறை நிரப்பு மதிப்பீட்டு ஒதுக்கீடும்	நி.பி. 66, நி.பி. 69 மாற்றங்கள், குறை நிரப்பு ஏற்பாடு மற்றும் குறை நிரப்பு ஒதுக்கீடு	மொத்த தேறிய ஏற்பாடு	மொத்தச் செலவினம்	தேறிய மீதி சேமிப்பு (மிகை)
				ரூபா		ரூபா	ரூபா	ரூபா	ரூபா
மூலதனச் சொத்துக்களின் புனரமைப்பும் மேம்பாடும்									
2001		11	கட்டடங்களும் கட்டமைப்புக்களும்	5,200,000			5,200,000	5,188,230	11,770
2002		11	பொறித்தொகுதி, இயந்திரம் மற்றும் உபகரணம்	700,000			700,000	549,158	150,842
2003		11	வாகனங்கள்	2,000,000			2,000,000	1,607,688	392,312
உப மொத்தம்				7,900,000	-	-	7,900,000	7,345,076	554,924
மூலதனச் சொத்துக்களின் கொள்வனவு									
2102		11	தளபாடங்களும் அலுவலக உபகரணங்களும்	3,600,000		2,500,000	6,100,000	6,090,272	9,728
2103		11	பொறித்தொகுதி, இயந்திரம் மற்றும் உபகரணம்	1,500,000		100,000	1,600,000	1,594,114	5,886
2104		11	கட்டடங்களும் கட்டமைப்புக்களும்	60,000,000		8,000,000	68,000,000	67,787,363	212,637
உப மொத்தம்				65,100,000	-	10,600,000	75,700,000	75,471,749	228,251
கொள்திறன் கட்டுமானம்									
2401		11	பயிற்சியும் கொள்திறன் கட்டுமானமும்	500,000		(100,000)	400,000	398,968	1,032
உப மொத்தம்				500,000	-	(100,000)	400,000	398,968	1,032
மூலதனச் சொத்துக்களின் கொள்வனவு									
2104		11	புதிய மாவட்ட செயலக கட்டட நிர்மாணம்	200,000,000		(10,500,000)	189,500,000	78,961,911	110,538,089
உப மொத்தம்				200,000,000	-	(10,500,000)	189,500,000	78,961,911	110,538,089



5.13.4 கருத்திட்ட ரீதியான மூலதனச் செலவீனம் - 2

டிஜிஎஸ்ஏ 4

செலவினத் தலைப்பு இல.: 269

திணைக்களம்: மாவட்டச் செயலகம், மட்டக்களப்பு

நிகழ்ச்சித்திட்ட இலக்கமும் தலைப்பும்:- 01 செயல்முறைச் செயற்பாடுகள்

கருத்திட்ட இலக்கமும் தலைப்பும்: 02, பொது நிருவாகமும் தாபனச்சேவைகளும் - மாவட்ட செயலகம்.

விடயக் குறப்பு	விடய இல.	நிதிப்படுத்தல் (குறியீடு)	விடயங்கள் சம்பந்தமான விளக்கம்	(1)	(2)	(3)	(4)= (1+2+3)	(5)	(6)= (4-5)
				வருடாந்த மதிப்பீட்டில் உள்ள ஒதுக்கீடு	குறை நிரப்பு ஏற்பாடும் குறை நிரப்பு மதிப்பீட்டு ஒதுக்கமும்	நி.பி. 66, நி.பி. 69 மாற்றங்கள், குறை நிரப்பு ஏற்பாடு மற்றும் குறை நிரப்பு ஒதுக்கீடு	மொத்த தேறிய ஏற்பாடு	மொத்தச் செலவினம்	தேறிய மீதி சேமிப்பு (மிகை)
				ரூபா		ரூபா	ரூபா	ரூபா	ரூபா
2401		11	மூலதனச் சொத்துக்களின் புனரமைப்பும் மேம்பாடும்	500,000		-	500,000	492,166	7,834
			பயிற்சியும் கொள்திறன் கட்டுமானமும்						
உப மொத்தம்				500,000	-	-	500,000	492,166	7,834
மொத்தம்				274,000,000		-	274,000,000	162,669,869	111,330,131



5.13.5 செலவீனத்தை நிதிப்படுத்தும் பொழிப்பு

டிஜிஎஸ்ஏ 5

திணைக்களம் - மாவட்டச்செயலகம், மட்டக்களப்பு

செலவினத் தலைப்பு இல.: 269

குறியீடு	நிதிப்படுத்தல். மூலம்	நிகழ்ச்சித்திட்டம் 01*		நிகழ்ச்சித்திட்டம் 02*		மொத்தம்		செலவின வீதம் (6/5)*100
		தேறிய ஏற்பாடு**	உண்மைச் செலவினம்	தேறிய ஏற்பாடு**	உண்மைச் செலவினம்	தேறிய ஏற்பாடு	உண்மைச் செலவினம்	
		(1)	(2)	(3)	(4)	(5)	(6)	
		ரூபா	ரூபா	ரூபா	ரூபா	ரூபா	ரூபா	
11	உள்நாட்டு நிதி	851,560,000	737,065,394			851,560,000	737,065,394	87%
12	வெளிநாட்டுதவி - கடன்	-	-	-	-	-	-	
13	வெளிநாட்டுதவி - மானியம்	-	-	-	-	-	-	
14	மீள் செலுத்தவேண்டிய வெளிநாட்டுதவி - கடன்	-	-	-	-	-	-	
15	மீள் செலுத்தவேண்டிய வெளிநாட்டுதவி - மானியம்	-	-	-	-	-	-	
16	எதிர்மறை நிதி	-	-	-	-	-	-	
17	உள்நாட்டு நிதியுடன் தொடர்பான வெளிநாட்டுதவி	-	-	-	-	-	-	
21	விசேட சட்ட சேவைகள்	-	-	-	-	-	-	
	மொத்தம்	851,560,000	737,065,394	-	-	851,560,000	737,065,394	87%



5.13.6 முற்பண, வைப்புக்கணக்குகளின் கட்டுப்பாட்டுக்கணக்குகள் பற்றிய பொழிப்பு குறிப்பு ii

செலவினத் தலைப்பு இல.	269	திணைக்களம்	மாவட்ட செயலகம், மட்டக்களப்பு
----------------------	-----	------------	------------------------------

முற்பண/வைப்புக் கணக்கின் பெயர்	கணக்கு இலக்கம்	2016.01.01 அன்றுள்ளவாறு ஆரம்ப மீதி	ஆண்டின் வரவுகள்	ஆண்டின் செலவுகள்	2016.12.31 அன்றுள்ளவாறு இறுதி மீதி	2016.12.31 அன்றுள்ளவாறு திறைசேரிக் கணக்கின் மீதி
		ரூபா	ரூபா	ரூபா	ரூபா	ரூபா
I. அரச ஊழியர்களுக்கான முற்பணம்	269011	101,898,952.00	42,749,565.02	31,947,649.11		
	269012		1,640,658.00	2,888,932.60		
	மொத்தம்	101,898,952.00	44,390,223.02	34,836,581.71	111,452,593.31	111,452,593.31
II. ஏனைய முற்பணங்கள்	இல்லை	இல்லை	இல்லை	இல்லை	இல்லை	இல்லை
III. நானாவித முற்பணங்கள்	இல்லை	இல்லை	இல்லை	இல்லை	இல்லை	இல்லை
IV. வைப்புக் கணக்குகள்	6003/0/0/15/0					DR.563837.91
i. பொதுவைப்புக்கள்	6000-0-0-1-0-74	5,392,779.31	42,685,816.58	48,575,872.27	11,282,835.00	11,282,835.00
	6000-0-0-2-0-98	103,800.00	465,022.00	371,222.00	10,000.00	10,000.00
	6000-0-0-13-0-66	41,117,326.89	451,552,965.38	438,270,457.09	27,834,818.60	27,834,818.60
	6000-0-0-14-0-10	893,950.00	164,471,992.89	167,315,513.38	3,737,470.49	3,737,470.49
	6000-0-0-16-0-49	87,611,477.07	67,082,077.87	69,395,455.75	89,924,854.95	89,924,854.95
	6000-0-0-17-0-17	247,079.09	1,053,276.26	907,172.00	100,974.83	100,974.83
	6000-0-0-18-0-58	146,382.00	1,641,576.00	1,610,642.98	115,448.98	115,448.98
	மொத்தம்	135,512,794.36	728,952,726.98	726,446,335.47	133,006,402.85	133,006,402.85
ii. ஏனைய வைப்புக்கள்	இல்லை	இல்லை	இல்லை	இல்லை	இல்லை	இல்லை

குறிப்பு: 01. 31.12.2017ல் பழைய வைப்பு கணக்கின் புத்தக மீதி பூச்சியமாகும். 31.12.2017ல் திறைசேரி புத்தகத்தின் படி மீதி ரூபா 563,837.91 ஆக காணப்பட்டது.



සමස්ත විමර්ශන දෙපාර්තමේන්තුව
සමස්ත විමර්ශන කොමසාරිස් කොට්ඨාසය
Auditor General's Department

92

My No:- ENP/BT/A/DS/APP/02/17/11

24 April 2018

District Secretary
District Secretariat
Batticaloa.



Q-8

Appropriation Account - 2017
Head 269- District Secretariat Batticaloa

The matters observed at the audit test check carried out on the Appropriation Account - Head No 269 of the District Secretariat, Batticaloa are given in the following paragraphs.

1. Preparation of Estimates

In terms of Financial Regulations 50, the Accounting Officer is responsible to ensure that the Estimates have been prepared as completely and accurately as possible. However, it was observed in audit that the Accounting Officer had not taken attention to prepare the estimates as completely and accurately due to the following reasons.

(a) Out of the provisions aggregating Rs. 192,200,000 made for three Items of Capital Expenditures, Provisions aggregating Rs. 111,081,245 had not been utilized for the purpose for which they were provided. Details of savings are given below.

Item of Expenditure	Net Provision Rs.	Savings Rs.	Saving as a Percentage of net provision
269-1-1-2002	700,000	150,843	22
269-1-1-2003	2,000,000	392,313	20
269-1-1-2104	189,500,000	110,538,089	58
	192,200,000	111,081,245	

(b) A sum of Rs. 432,800,000 had been obtained through supplementary allocation for various object codes to the Divisional Secretariat in addition to the original estimate Rs. 18,840,000. Details are given below.



செயலகத்தின் செயலகத்தின்
வகையினால் தயார் செய்த
Auditor General's Department

92-1

Object Code	Original Estimate	Supplementary
	Rs.	Rs.
269-1-2-1001	260,000,000	8,391,000
269-1-2-1002	4,800,000	1,287,000
269-1-2-1003	163,000,000	4,162,000
269-1-2-1409	5,000,000	5,000,000
	432,800,000	18,840,000

- (c) Out of the provisions aggregating Rs. 90,300,000 made under eight items of Recurrent and three items of Capital Expenditure, provisions amounting to Rs. 18,235,000 representing 20 percent of the total provisions had been transferred to another items of Expenditure under FR 66 without utilizing for the purposes for which they were provided. Details are given below.

Item of Expenditure	Original Allocation	Amount Transferred under FR 66	Amount Transferred under FR 66 as a percentage of Original Allocation
	Rs.	Rs.	
269-1-1-1002	2,000,000	1,200,000	60
269-1-1-1303	3,000,000	500,000	17
269-1-1-1404	200,000	60,000	30
269-1-1-1409	2,500,000	1,375,000	55
269-1-1-2102	3,600,000	2,500,000	70
269-1-1-2103	1,500,000	100,000	7
269-1-1-2104	60,000,000	8,000,000	13
269-1-2-1101	5,000,000	1,700,000	34
269-1-2-1201	5,000,000	1,300,000	26
269-1-2-0302	2,000,000	500,000	25
269-1-2-1403	5,500,000	1,000,000	18
	90,300,000	18,235,000	

- (d) If the Financial Provision made for a particular object code (269-1-2-1003) is found to be inadequate for incurring expenditure during the financial year provision may be transferred to cover excess expenditure and no such excess expenditure should be incurred until such transfer is authorized by the appropriate authority in terms FR 66. However, the approved for excess expenditure had been obtained only on 14 February 2018 in respect of excess expenditure amounting to Rs. 934,050 incurred on 29 December 2017.



92-1

- (e) The following FR 66 differences in DGSA - 2 and DGSA - 3 were observed between in the Tamil, English and Sinhala Translation of the Appropriation Account during the year under review. Details are given below.

Type	Details	Tamil Translation Amount	English Translation Amount	Sinhala Translation Amount
-----	-----	-----	-----	-----
		Rs.	Rs.	Rs.
DGSA - 2	Recurrent Expenditure (Division)	4,500,000	4,775,012	4,775,012.
DGSA - 3	Recurrent Expenditure (Division)	4,500,000	4,775,012	4,500,000

2. Liability

The following observations are made.

- (a) The Assessment Tax amounting to Rs. 190,668 payable to the Municipal Council, Batticaloa from the year 2006 to 2013 had not been shown in the Appropriation Account under para DGSA - 8.
- (b) The Postal and Communication liability amounting Rs. 29,633 of the Divisional Secretariat Porativu Pattu during the year 2017. However, it had not been shown in the Appropriation Account under para DGSA - 8.
- (c) As per the liability ledger maintained by the Divisional Secretariat, Manmunai North amounting Rs. 13,800 for the year 2017. However, is liability amounting Rs. 60,490 had been shown in the Appropriation Account under para DGSA - 8. It had been overstated by Rs. 46,640. Details are given below.

Item of Expenditure	As per the Appropriation Account	As per the Divisional Ledger	Over Stated
-----	-----	-----	-----
	Rs.	Rs.	Rs.
269 -1-2-0-1003	46,690	12,000	34,690
269 -1-2-0-1101	13,800	1,800	12,000
Total			<u>46,690</u> =====



සමස්තමාලයේ පදනම්පිටිකරුවා
සමස්තමාලයේ පදනම් පිටිකරුවා
Auditor General's Department

92-8

3. Deposited Account

The following observations are made.

- (a) According to the records maintained by the Treasury, a sum of Rs. 563,837 had been continuously shown as balance of the deposit account since year 1983. However, such a balance had not appeared in the books of accounts maintained by the District Secretariat and this matter was pointed in my report for the year 2015 and 2016. However, necessary action had not been taken to identify and clear it.
- (b) Value Added Tax amounting to Rs.12,527,834 had been retained in the General Deposit account without remitting to the relevant institution up to 31 March 2018. Details are given below.

Name of Division	Name of the Contractor	Year	Amount
			Rs.
District Secretariat	S.V.V Construction	2016	74,314
	D.K/J Construction	2016	6,776,162
	Vijay Construction	2016	217,791
	RS Lanka Construction	2016	4,204,416
	Salajan Construction	2016	507,588
	EUSDDP Project	2017	1,180
	Nagar Civil Building	2017	66,298
	Krishnapillai Construction	2017	312,159
Divisional Secretariat (Manmunai West)	Batti Civil Construction	2017	367,926
			125,527,834

- (c) Action in terms of Financial Regulations 571 had not been taken up to 31 March 2018 relating to deposits older than 2 years totaling Rs. 1,275,364.
- (d) A sum of Rs. 875,083 had been received from Liquor Licenses for the period 2016 by Divisional Secretariat, Eravur Pattu and Koralai Pattu North. However, it had been remained without remitting to the Provincial Treasury up to 31 March 2018. Details are given below.

Name of Division Secretariat	Date of Deposit	Amount
		Rs.
Eravur Pattu	29.07.2016	125,000
Koralai Pattu North	10.06.2016	750,083
		875,083



සri ලංකාවේ பொதுவகவர்த்தக
 அமைச்சுக்களின் பொது அறிவு செயலகம்
 Auditor General's Department

92-IV

- (e) A sum of Rs. 200,000 had been received by the District Secretariat to renovation of Hindu Temple on 23 February 2017. However, it was not utilized up to 31 March 2018.
- (f) A sum of Rs. 4,307 had been deposited on 22 March 2017 by District Secretariat for Widows and Orphanages (W & OP) Pensions. However, this amount had not been remitted to the Widows and Orphanages Pensions Fund up to 31 March 2018.

4. Losses and Damages

The following observations were made.

- (a) The Divisional Secretariats Porathivu Pattu had recovered compensation totalling Rs. 812,730 during the year 2016 for the losses occurred in respect of accidents of two vehicles. However, it had not been disclosed in the Appropriation Account under para DGSA 7.

Division	Vehicle No.	Date of Accident	Estimate Amount	Insurance Claimed
			Rs.	Rs.
Porativu Pattu	HY 9561	06.04.2012	99,700	99,700
	PC 3502	22.08.2011	713,030	713,030
			812,730	812,730

- (b) The losses totalling Rs. 1,323,289 relating to vehicle accidents occurred during the years 2011, 2012, 2014 and 2017 had been shown in the Appropriation Account as losses during the year under review. However, action had not been taken by District Secretariat up to 31 March 2018. Details are given below.

Vehicle No.	Date of Accident	Estimate Amount	Delay of Period as at 31.12.2017
		Rs.	
PD 9409	04.07.2014	374,547	3 ½ Years
PD 4563	05.06.2014	85,362	3 ½ Years
HY 9561	06.04.2012	99,700	5 ¾ Years
PC 3502	22.08.2011	713,030	7 ¼ Years
PA 3834	24.10.2017	50,650	2 Months
		1,323,289	



92-V

3. Non- Current Assets

The undermentioned buildings belonging to the District Secretariat had not been valued and brought to the Appropriation Account during the year under review.

<u>Serial No.</u>	<u>Name of the Building</u>
1	Circuit Bungalow (2) Batticaloa
2	Circuit Bungalow (2) Vaharai
3	Government Agent Bungalow
4	Staff Officer Quarters
5	Green Street Quarters
6	National Housing Development Authority Quarters

I shall be glad to have your comments on the above matters early please.

B.A. Jeroos
Superintendent of Audit
For Assistant Auditor General

B.A. Jeroos
Superintendent of Audit
Auditor General's Department



දිස්ත්‍රික් ලේකම් කාර්යාලය
மாவட்ட செயலகம்
DISTRICT SECRETARIAT

දිස්ත්‍රික්
மட்டக்களப்பு
Batticaloa.

කාර්යාල
அலுவலகம்
Office } 065-2222233

ලේකම්
அரசாங்க அறிவிப்பு
Govt. Agent } 065-2222235
065-2224435

මගේ අංකය
எனது இல
My No } ACC/CU/AUQRY/42018

ෆැක්ස්
பக்ஸ்
Fax } 065-2224466

දිස්ත්‍රික් ලේකම්
மின்னஞ்சல்
e - mail } gabatti@sltnet.lk

මගේ අංකය
எனது இல
Your No }
දිනය
திகதி
Date } 22.05.2018

Superintendent of Audit,
Auditor General's Department,
Batticaloa.

Appropriation Account-2017

Head 269 – District Secretariat, Batticaloa.

Reference to your letter No ENP/BT/A/DS/APP/02/17/11 dated on 24.04.2018 on the above subject.

1) **Preparation of Estimates.**

a) FR transfer application have been made (under 2002, 2003) to the object codes earlier, but the applications were not accepted by the Treasury in the last moment. That's what there were no possibility to spent the sums within the financial year 2017 and occurred as savings.
2104 – Imprest constraint in the later part of Financial year caused savings.

b) **Additional Provision**

Interms of the salary conversion to meet the additional requirements (1001,1002,1003)the particular amount had been obtained as supplementary provision in 2017.
shortage of minor staff exists in the many Divisional Secretariats, therefore security service and cleaning service have been arranged, to meet that expenditure supplementary provision obtained under the vote 1409.

c)

269-1-1-0-1002-

According to the Salary Conversion No 3/2016, the rates of the Overtime also increased to meet this requirements particular amount had been transferred.

269-1-1-0-1303 –

After the transfer of the former Government Agent, the bungalow has to be repaired to meet that expenditure this amount had been transferred (Five years period)



- 269-1-1-0-1404 - Municipal Council was inereals its assessment Tax during the year. This was not considered in the face of Estimation to meet the increased amount. The virement transfer was exercised.
- 269-1-1-0-1409- Due to the shortage of minor staff, Out sources was increased for the services such as Security and cleaning.
- 269-1-1-0-2102 - Additional requirement needed during the year to purchase and provide laptops to staff Officers to enable them to increase their productivity.
- 269-1-1-0-2103 - Urgent necessity was arised for purchasing almyrahs to preserve the documents separately due to RTI Act
- 269-1-1-0-2104 - Necessity was arised during the year to fix the elevators in the new buildings of Eravur Town and Koralaipattu Divisional Secretariats.
- 269-1-2-0-1101 - Most of the newly recruited Development Officers are field officers therefore, the sum has been transferred to meet the requirements.
- 269-1-2-0-1201 - Running cost was increased for Photocopier, Printer for its inputs such as toners because their prices also increased during the year.
- 269-1-2-0-1302 - Necessity was arised.
- 269-1-2-0-1403 - Usage of Electrical, Electronic items has been increased due to increase of staffs.

d) At present Railway Department directly charging the cost of Railway warrant to Head of expenditure vote of the relevant Departments and Ministry, by their circular No .ද.සා/ප.ද.ම(අ.ම.11)01/2016 dated 31.12.2016. Therefore, the expenditure was known to us in January 2018. Hence, we made the application on FR 69 to get the approval (Treasury Printout annexed)

e) The amount appeared in the Sinhala Translation is correct in DGSA 2 and DGSA 3 in the Appropriation Account. But, In Tamil and English translation the same figures has been stated. Actually this is an error taken places by over sight. Any how, severe instructions had been given to the officers concern to avoid in future.

2) Liability

a) This matter is negotiating with Municipal Council to write off by them, due to the reason of that building was occupied by Municipal Council during that period with out rent.

b) The officer incharge for the preparation of Appropriation Account has been worned to settle the liability.



c) The amount shown in the Audit Report is related to Railway Warrants. There were no over stating occurred.

3) Deposit Account

- a) The particular of amount could not be traced in our previous records and only appeared in Treasury Print Out. Therefore, action is being taken in this regards to write off.
- b) VAT payable to contractors are made on the VAT clearance certificate of Department of Inland Revenue. Until the Contractor submit such certificate, it will be kept in the Deposit Account.
- c) Action has been taken to settled or charge to Revenue Account.
- d) Both these amount related to license for Toddy Tavern are kept in the Deposit Account as Security Deposit, after the contract period, It has to be paid to the contactor, Therefore, It has not been sent to Provincial Treasury. The amount has initially recorded and kept in the Deposit Account/ due to para 7 of the appointment letter for further clarification. Now it has been withdrawn and charged correct account.(W & OP recovery)
- e) This amount was not utilized the unavailable circumstance such as weather opicious time etc. Now work are being connected and completed in a short while.

4) Losses & Damages

- a) As at 31.12.2017 the amount was not claimed and it was credited to the revenue by Divisional Secretary, Porativu Pattu in February 2018.
- b) The actions are being taken to write off the losses.

5) Non Current Assets

Valuations for the buildings are referred to Department of Valuation. They are being asses the building value, after the valuation is over, it will be stated in the Appropriation Account.


M.Uthayakumar,

District Secretary/ Government Agent,
Batticaloa.

M. UTHAYAKUMAR
District Secretary / Government Agent
Batticaloa District

1



2015 மற்றும் 2016ம் வருடங்களில் மட்டக்களப்பு மாவட்ட செயலகத்திற்கு கோப் முகாமைத்துவ தகவல் செயல்முறை மூலம் வழங்கப்பட்ட புள்ளிகள்



Institute : District Secretariat Batticaloa

From To Search

Sq. No.	Effect From	Effect To	Marks	Rank	Status	Details	Send	Print
1	2016-01-01	2016-12-31	91.000	Very Good	Send to Auditor General	Evaluation Form	Confirm Send Sec.	Print Print Remarks
2	2015-01-01	2015-12-31	93.000	Very Good	Send to Auditor General	Evaluation Form	Confirm Send Sec.	Print Print Remarks

1 of 1 Pages Total Records 2