

பதுளை மாவட்ட செயலகம்

செலவு தலைப்பு - 276

2016

வருடத்திற்கான

**வினைத்திறன் அறிக்கை மற்றும் வருடாந்த
கணக்கு**

1	பதுளை அரசு அதிபர்/மாவட்ட செயலாளரின் செய்தி.....	1
2	மாவட்ட செயலகம் தொடர்பாக.....	2
	2.1 நோக்கு மற்றும் இலக்கு.....	3
	2.2 பிரதான செயற்பாடுகள்.....	4
	2.3 அமைச்சு மற்றும் திணைக்களங்களுக்கு ஏற்ப நிறைவேற்றப்படும் பிரதான விடயங்கள்.....	5
3	பதுளை மாவட்டம் தொடர்பாக.....	
	3.1 வரலாற்றில் ஒரு துளி.....	6
	3.2 மாவட்டத்தின் அமைப்பு.....	6
	3.3 மாவட்டத்தின் காணிப் பயன்பாட்டு முறைமை.....	8
	3.4 மாவட்டத்தின் சனத்தொகை.....	9
	3.5 மாவட்டத்தின் மழைவீழ்ச்சி முறை.....	11
	3.6 மாவட்டத்தின் உற்பத்தி முறைமை.....	13
	3.7 மாவட்டத்தின் சமூக பொருளாதார மட்டம்.....	17
4	நிர்வாக வியூகம்.....	21
	4.1 பிரதேச செயலக பிரிவுகள்.....	23
	4.2 பிரதேச நிர்வாக புள்ளிவிபர தகவல்கள்.....	23
	4.3 அனுமதிக்கப்பட்ட ஆளணி மற்றும் வெற்றிடம் தொடர்பான தகவல்கள்.....	25
	4.4 அமைப்பு குறிப்பு.....	27
5	2016வருடத்திற்கான வினை திறன்.....	
	5.1 புள்ளிவிபரவியல் பிரிவின் வினைத்திறன்.....	28
	5.2 திவிநெரும அபிவிருத்தி வேலைத்திட்டம்.....	37
	5.3 மாவட்ட திட்டமிடல் செயற்பாடு.....	50
	5.4 இடர் முகாமைத்துவ நடவடிக்கை.....	60
	5.5 மோட்டார் வாகன பிரிவின் செயற்பாடுகள்.....	62
	5.6 காணி பயன்பாட்டு பிரிவு.....	64
	5.7 விவசாயப்பிரிவு.....	70
	5.8 வெடிப்பொருள் பிரிவு.....	73
	5.9 மகளிர் மற்றும் சிறுவர் நடவடிக்கை பிரிவு.....	74
	5.10 கலாச்சார நடவடிக்கை.....	77
	5.11 சிறு கைத்தொழில் அபிவிருத்தி பிரிவு.....	78
	5.12 பாவணையாளர் நடவடிக்கை.....	81
	5.13 பௌத்த அலுவல்கள் முன்னேற்றம்.....	85
	5.14 அளவை நிலுவை நடவடிக்கை.....	89
	5.15 உள்ளக கணக்காய்வு நடவடிக்கை.....	90
6	வருமான சேகரிப்பு 2016வருடம்.....	93
7	ஒதுக்கீட்டு கணக்கு 2016.....	95

ஆற்றல் மிகுந்த அரசு சேவையினூடாக வளமானதொரு வாழ்க்கையினை கட்டியெழுப்புதல்.



விவசாய பொருளாதாரத்தினை பெரும்பாலானவர்கள் நம்பி வாழ்கின்ற மாவட்டம் என்ற வகையில் இங்குள்ள மக்களின் வாழ்க்கை தரத்தினை மேம்படுத்துவதற்காக சமூக பொருளாதார காரணிகளில் சிறந்த வளர்ச்சியினை ஏற்படுத்துவதை நோக்காக கொண்டு அரசு மட்டத்தில் பாரிய பங்களிப்பினை 2016ம் ஆண்டில் பெற்றுக்கொடுக்க முடிந்தது.

2016ம் ஆண்டில் சுமார் ரூ. 2212 மில்லியன் நிதியினை பயன்படுத்தி இவ்வலுவலகம் மற்றும் பிரதேச செயலகங்களினால் மாவட்டத்தில் உள்ள மக்களின் சமூக பொருளாதார மட்டத்தினை மேம்படுத்தவதற்காக அரசு மட்டத்தினால் அடையீடு செய்யப்பட்டது.

எவ்வாறெனினும் ஒப்பிடுகையில் அதிக வறுமையினை காட்டுகின்ற மாவட்டமாக இம்மாவட்டம் இனங்காணப்பட்டுள்ளது. அதனால் மாவட்டத்தின் பொருளாதார மட்டத்தினை மேம்படுத்துவதற்காக விவசாய உற்பத்திகளின் உற்பத்தித்திறனை மேம்படுத்துதல் அத்தியாவசியமானதோடு, பிராந்திய வளங்களை பயன்படுத்தி ஆரம்பிக்கக்கூடிய கைத்தொழில்களை இயன்றவரை ஆரம்பிப்பது அத்தியாவசியமாக உள்ளது. அதற்காக பிரதேச உட்கட்டமைப்பு வசதிகளை அபிவிருத்தி செய்வதற்கான வேலைத்திட்டமானது 2016ம் ஆண்டு செயற்படுத்தப்பட்டது.

குறிப்பிட்ட வினை திறனோடு 2016ம் ஆண்டிற்கான நிதித் தகவல்களை உள்ளடக்கி நிதிப்பிரமாணம் 402க்கு அமைவாக இலங்கை பாராளுமன்றத்திற்கு முன்வைப்பதற்காக தயாரிக்கப்பட்ட வினைத்திறன் அறிக்கை மற்றும் வருடாந்த கணக்கு 2016 என இவ்வறிக்கையினை முன்வைக்கிறேன்.

நிமல் அபேசிறி
மாவட்ட செயலாளர்

எமது நோக்கு

பிரசைகளின் திருப்தியின் ஊடாக நிரந்தர அபிவிருத்தியை நோக்கி பிரதேச நிர்வாகத்தை செயற்படுத்தும் செயற்பாட்டாளர்”

எமது இலக்கு

மாவட்டம் மற்றும் அங்குள்ள மக்கள் தேசிய அபிவிருத்திக்கு பங்களிப்பு செய்யும் வகையில் நிரந்தர அபிவிருத்தியை நோக்கி அரசு கொள்கைகளுக்கு அமைவாக திட்டமிடலுடன் வளங்கள் மற்றும் நிறுவனங்களை உற்பத்தித் திறனுடையதாக செயற்படுத்தும் சிறந்த இணைப்பின் ஊடாக மக்களின் தேவைகளை நியாயமானதாகவும் சாதாரணமானதாகவும் நட்புடனும் நிறைவேற்றுதல்

பிரதான விடயங்கள்

- ➔ அரசு நிர்வாக அமைச்சு மற்றும் மற்றும் உள்நாட்டலுவல்கள் அமைச்சின் கீழ் இணைக்கப்பட்டுள்ள நிறுவனங்களுடன் சிறந்த இணைப்புடன் செயற்படுதல்.
- ➔ அரசின் அனைத்து அமைச்சு மற்றும் திணைக்களங்கள் மற்றும் ஏனைய நிறுவனங்களுடன் தொடர்பினை பேணி ஒப்படைக்கப்படும் நடவடிக்கைகளை நிறைவேற்றுதல்.
- ➔ அரசு மற்றும் மாகாண சபையினால் ஒப்படைக்கப்பட்டுள்ள நடவடிக்கைகளுக்கான வருமதிகளை சேகரித்தல்.
- ➔ மாவட்டத்தின் பிரதேச செயலகங்களை இணைப்பு செய்தல் மேற்பார்வையிடல் மற்றும் நிர்வாகத்துடன் தொடர்புடைய நடவடிக்கைகளை கொண்டு செல்லல்.
- ➔ மாகாண சபைக்குரிய விடயங்களை இணைப்பு செய்தல்.
- ➔ தேர்தல்களை நடாத்துவதற்கான அனைத்து நடவடிக்கைகளையும் மேற்கொள்ளல்.
- ➔ பன்முகப்படுத்தப்பட்ட வரவு செலவு திட்டம் உட்பட அரசின் அமைச்சுக்கள் மற்றும் திணைக்களங்களினால் ஒப்படைக்கப்படும் ஏற்பாடுகளின் கீழ் அபிவிருத்தி நடவடிக்கைகளை மேற்கொள்ளல்.
- ➔ மாவட்ட இணைப்புச் சங்க கூட்டம் உள்ளடங்கலாக பல்வேறு விடயங்களுக்காக இணைப்பு கூட்டங்களை நடாத்துதல் மற்றும் அதற்கான நடவடிக்கைகளை கொண்டு செல்லல்.
- ➔ மாவட்டத்தின் அனைத்து அரசு, மத மற்றும் கலாசார போன்ற விழாக்களை ஏற்பாடு செய்தல்.
- ➔ சிவில் அமைப்புக்கள், அரசு சார்பற்ற அமைப்பு, பொது மக்கள் மற்றும் அரசு நிறுவனங்களின் நடவடிக்கைகளுக்கிடையில் இணைப்பு செய்வதற்காக பங்களிப்பு செய்தல் மற்றும் பொது சமூக விடயங்களை தீர்த்து வைப்பதற்காக இடையீடு செய்தல்.

அமைச்சு மற்றும் திணைக்களங்களுக்கான மேற்கொள்ளப்படும் பிரதான விடயங்கள்

- கிராம அபிவிருத்தி கருத்திட்டங்களை செய்படுத்துதல்.
- சீ.பி.ஆர். வேலைத்திட்டத்தை செயற்படுத்தல்.
- ஓய்வூதியத்தை செயற்படுத்துதல்.
- சமுர்த்தி வேலைத்திட்டத்தை செயற்படுத்தல்.
- இடர் முகாமைத்துவ வேலைத்திட்டத்தை செயற்படுத்தல்.
- காணிகளை கைப்பற்றும் நடவடிக்கை
- பிறப்பு, இறப்பு, திருமண பதிவு நடவடிக்கைகள்
- காணி தொடர்பான ஏனைய நடவடிக்கைகள்
- வாகன வருமதி அனுமதி பத்திரங்களை வினியோகத்தில் மற்றும் அதனுடன் தொடர்புடைய நடவடிக்கைகள்
- அங்கவீனர்களுக்கான பல்வேறுபட்ட வேலைத்திட்டங்களை செயற்படுத்துதல்
- சமூக சேவை நடவடிக்கை
- கிராமிய கைத்தொழில் அபிவிருத்தி வேலைத்திட்டங்களை செயற்படுத்துதல்.
- கிராமிய மற்றும் சுயதொழில் ஊக்குவிப்பு வேலைத்திட்டங்களை செயற்படுத்துதல்.
- சுகாதார வேலைத்திட்டம்
- சிறுவர் மற்றும் மகளிர் அபிவிருத்தி வேலைத்திட்டம்
- தேசிய பாதுகாப்பு வேலைத்திட்டம்
- விவசாய வேலைத்திட்டம்
- சூழல் பாதுகாப்பு வேலைத்திட்டம்

உட்பட பல்வேறு வேலைத்திட்டங்கள் இவ்வலுவலகம் மற்றும் பிரதேச செயலகங்களினால் நிறைவேற்றப்படுகின்றது.

இதற்கு மேலதிகமாக மாகாண சபைக்குரிய பல்வேறு வேலைத்திட்டங்கள் பிரதேச செயலகங்களின் இடையீட்டில் செயற்படுத்தப்படுகின்றது.

- கிராமிய வீதி அபிவிருத்தி கருத்திட்டம்
- மின் மற்றும் நீர் கருத்திட்டம்
- கட்டிட நிர்மானம்
- வேறு சமூக சேவைகள் கருத்திட்டம்

பதுளை மாவட்ட வரலாற்றில் ஒரு துளி

பெருமைக்குரிய வரலாறு யுகம் வரை ஓடும் வரலாற்றிற்கு உரிமைகோரும் பதுளை மாவட்டத்தின் வரலாற்றினை ஆராயும் போது கம்பீரமாக தோன்றுவது விஜயனின் வருகைக்கு முன் அரசு விபூகத்துடனான வளர்ச்சியுற்ற ஒரு தொகுதி மக்கள் வாழ்ந்த மாவட்டம் என்ற வகையில் ஆகும். இராவணாஎல்ல பிரதேசத்தில் இற்றைக்கு 6000 வருடங்களுக்கு முன் அதாவது கி.மு.1800 – 1900 க்கு முன் தமது சொந்த பூமியாக கொண்டு அரசு பரிபாலனம் செய்ததாக செவிவழிக்கதையாக வரும் இராவண மன்னன் தொடர்பான வரலாற்று புராணக்கதைகளை ஆராய்கின்ற போது உறுதிப்படுத்தப்படும் பல சான்றுகள் இந்திய இலக்கிய வரலாற்றில் காணக்கிடைக்கின்றது. வால்மீகி முனிவரால் இயற்றப்பட்ட இராமயணத்தில் இராவணன் தொடர்பாக எழுதப்பட்ட காவியம் ஆகும். அத்தோடு இராவணன் வீணை என்னும் சங்கீத கருவியும் இருந்துள்ளது. மத்திய சீலா யுகத்தின் காலத்தில் இருந்தே ஊவாவில் மனிதர்களின் குடியிருப்பு இருந்துள்ளமை தொடர்பாக திரு. பி.ஈ.பி.தெரனியகல அவர்களின் பரிசோதனையில் இருந்து கண்டுபிடிக்கப்பட்டுள்ளது.

புராதன வரலாற்றில் இன்னும் பின் நோக்கி பார்க்கும் போது மத்திய சீலா யுகம் தொடர்பாக அத்தாட்சி பதுளை மாவட்டத்தில், பண்டாரவளைக்கு அருகில் உள்ள மலை உச்சிகள் சிலவற்றில் கிடைத்துள்ளது. மத்திய சீலா யுகத்தில் சொல்லப்பட்டுள்ள மைக்ரோலித சீலா சுவடிகள் பண்டாரவளை தொடக்கம் வெளிமடை வீதியில் அமைந்துள்ள என்கிலின் தேவாலயம் இருக்கும் இடத்தில் கிடைத்துள்ளது. பதுளை மாவட்டத்தில் தொன்மையான மக்கள் குடியிருப்பு தொடர்பாக முக்கியமான சாட்சியாக இருப்பது புத்தபிரான் கி.மு.06ம் நூற்றாண்டில் ஞாம் பெற்று 09வது தை மாத துருத்து முழு நோன்மதி தினம் மஹாவலி ஆற்றோரத்தில் தனது குடியிருப்பை அமைத்துக்கொண்டு இயக்க வம்சத்தினர் வாழ்ந்த தற்போது மஹியங்கணை விஹாரை அமைந்துள்ள இடத்திற்கு வருகை தந்தமை ஆகும். இது புத்த பிராணின் முதலாவது வருகையாக இருப்பதும் விசேட காரணமாகும். புத்த பிராணின் உபதேசத்தினை கேட்ட சமன என்னும் மக்களின் தலைவன் புத்தபிராணிடம் வழிபடுவதற்காக ஏதேனும் ஒன்றை கேட்டபோது அவரின் கேசத்தின் சிறிதளவை புத்த பிழான வழங்கியுள்ளார். அத்தாதுக்களை வைத்து சமன சமன் என்னும் மக்கள் தலைவனால் நிர்மானிக்கப்பட்ட தூபியானது காலங் காலமாக புனர் நிர்மானம் செய்யப்பட்டுள்ளது. அது தற்போதைய மஹியங்கணை விஹாரை என வரலாற்றில் கூறப்பட்டுள்ளது. தாகபை ஒன்றை நிர்மானிக்கக்கூடிய கலை திறமையுள்ள வளர்ச்சியுற்ற சமூக முறைமை இருந்தமையில் இருந்து தெரியவருவது என்னவென்றால் புத்தபெருமானின் காலத்திலும் இப்பிரதேசம் வளர்ச்சியுற்ற நிலையில் இருந்த பிரதேசம் என்பதாகும். சமன சமன் என்னும் பெயரில் இருந்த மக்கள் தலைவன் சமன சமன் தேவன் என பின்னர் போற்றப்பட்டான். புத்த மதம் போன்ற ஆழமான மதத்தை புரிந்துகொள்ளக் கூடிய அவர்கள் அறிவாளிகளாக இருந்தவர்கள் என்ற வகையில் அவர்கள் வளர்ந்த கலாசாரத்தை கொண்டவர்களாக இருந்திருக்கலாம் எனக் கொள்ளலாம்

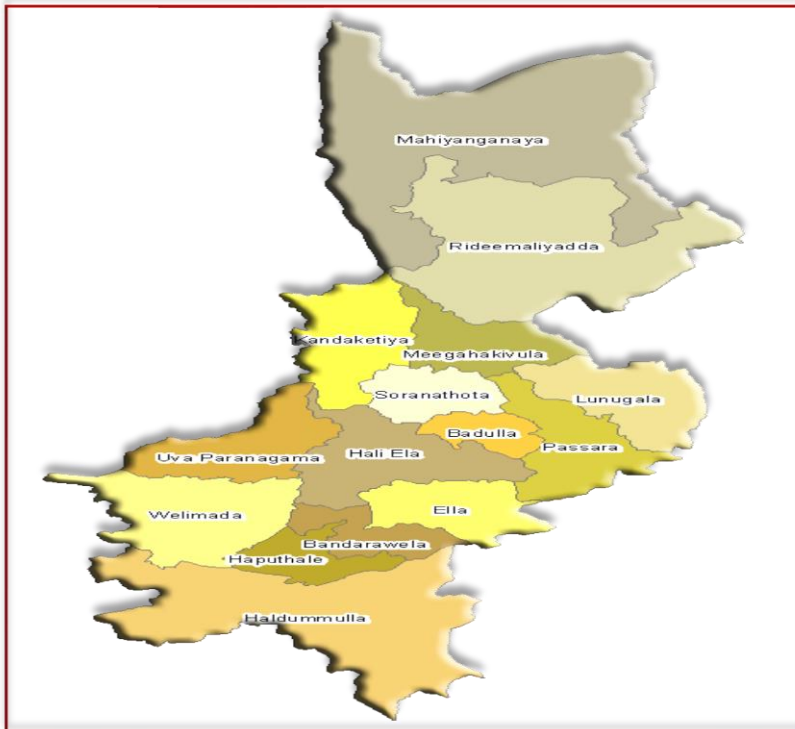
புத்த பெருமான் இலங்கை வருகையின் போது பதுளை மாவட்டத்தில் இன்னுமொரு விசேட இடமாவது வரலாற்று சிறப்புமிக்க இடமாவது பதுளை முத்தியங்கணை விஹாரை அமைந்துள்ள இடமாகும். புத்த பெருமான் மூன்றாவது முறையாக இலங்கை வந்த போது களனி விகாரையில் சிறிது இளைப்பாறியதாக கூறப்படுகின்றது. இந்த இடத்தில் இந்திக்க என்னும் மக்கள் தலைவன் போதனைகளை கேட்டு வழிபாடுகளை மேற்கொள்வதற்காக எதேனும் கேட்ட போது புத்த பிரான் வியர்வை துளிகளை கொடுத்ததாகவும் சிறிது நேரத்தில் அவை முத்துக்களாக மாறியதாகவும் அம்முத்துக்களை வைத்து நிர்மானிக்கப்பட்ட தாகபை முத்தியங்கணை என பிரசித்தி பெற்றுள்ளது. நமுனுகுலைக்கு அதிபதி தேவனாக இவர் பின்னாளில் போற்றப்பட்டார்..

கிழக்கு மற்றும் தெற்கில் மொணராகலை மற்றும் இரத்தினபுரி மாவட்டங்களும் வடக்கில் அம்பாறை கண்டி மாவட்டங்களும் மேற்கில் நுவரஎளிய மற்றும் இரத்தினபுரி மாவட்டங்களும் எல்லைகளாக இருக்கும் பதுளை மாவட்டம் இலங்கை தீவின் 2861 மைல்களை கொண்ட அழகிய பூமி பிரதேசமாகும்.

பதுளை மாவட்டத்தின் அமைவு

இலங்கை மத்திய மலை நாட்டின் கிழக்கு பகுதியில் அமைந்துள்ள பதுளை மாவட்டம் மாறுபட்ட பூகோளவியல் பிரதேசமாக இனங்காணலாம். வடக்கு மற்றும் தெற்கு திசையில் உள்ள மலைத் தொடர்கள் மற்றும் அவற்றுக்கிடையில் உள்ள பள்ளத்தாக்கு, புகோள காட்சி சம உச்சி மத்திய மலைநாட்டின் தெளிவான உலர் வலய பிரதேசமாக இருத்தல், தீவின் திரள் முகிழ்கள் உருவாவதற்கு ஏதுவான பிரதேசமாக உள்ளமைமலை அரண் மற்றும் பாரிய பள்ளத்தாக்குகளால் சூழ்ந்துள்ளமை போன்ற பூகோளவியல் காரணிகளால் பிரதேசத்திற்கு தனித்துவத்தை பெற்றுக்கொடுக்கிறது. வடக்கில் தும்பரை பள்ளத்தாக்கிலும் கிழக்கு மற்றும் தெற்கில் உயர்ந்த மலை மேடுகளினாலும் மேற்கில் மத்திய மலைகளின் எல்லைகளாலும் சூழப்பட்ட இப்பிரதேசமானது ஒரு பள்ளத்தாக்காகும். இவ் பதுளை பள்ளத்தாக்கானது மத்திய மலை நாட்டின் அதிக பள்ளத்தாக்கான பிரதேசத்தில் அமைந்து இருப்பதோடு வடமேற்கு எல்லையில் அமந்துள்ள இராகலை மேட்டுநிலத்தில் இருந்து படிமுறையாக இறங்கும் போது பள்ளத்திற்குள் நுழையலாம். இதன் உயரம் 1400 மீற்றர்களாகும். வெலிமடை பள்ளத்தாக்கு, பதுளை பள்ளத்தாக்கு, நமுனுகலை மற்றும் மடுல்சீமை மலைத்தொடர் கிழக்கு மற்றும் தெற்கில் பிரதேசத்தில் திருத்தமான பௌதீக அடையாளங்கள் அறிவியலை தூண்டுகிறது. அப்புத்தளை தொடர் பள்ளத்தாக்கு தன் மேற்கு எல்லையில் அமைந்துள்ளது.

அறிவியல் ரீதியாக பதுளை மாவட்டத்தில் அதிக சிக்கல் நிறைந்துள்ளது. இச்சிக்கலான பள்ளத்தாக்கினூடாக ஓடும் நதிகள் பாசானங்கள் அமைந்த பிரதேசங்கள் மற்றும் சூழலியல் மாற்றத்தினால் ஏற்பட்ட நிர அமைப்புகளின் ஊடாக பாயும் போது நீர் வீழ்ச்சிகளை ஏற்படுத்துகிறது. ஊமா ஓயாவின் மேற்கு கிளையின் ஊடாக குருந்து ஓய வீழ்ச்சி பதுளை ஓயாவின் துந்ஹிந்த வீழ்ச்சி கிரிந்தி ஓயா ஆரம்பிக்கும் பிரதேசத்தில் தியலுமை நீர் வீழ்ச்சி மற்றும் இராவணா எல்ல நீர் வீழ்ச்சி இது போன்று உருவான நீர் வீழ்ச்சிகளுக்கு உதாரணமாகும். எவ்வாறெனினும் பொதுவாக பதுளையை நோக்கும் போது நீர் ஊற்று மற்றும் நீர் வழியும் முறைமையே காணப்படுகின்றது.



மாவட்டதின் காணி பயன்பாடு முறை

காணியின் சுபாவம்	காணி பிரமாணம் (ஹெக்டேயர்)	சதவீதம்
01.பயிரிடப்பட்ட வயல்		
1. நீர்பாசனம்	24972.3	8.73
11.வான் நீர்	6095.8	2.13
02.தேயிலை	34042.0	11.90
03. இறப்பர்	922.0	0.32
04. தெங்கு	3608.0	1.26
05. கருவா பட்டை	330.0	0.12
06. வேறு செய்கை	32897.2	11.50
07.காடு		
1.அடர்ந்த காடுகள்	47782.0	16.70
11. திறந்த காடுகள்	26646.0	9.31
111. பயிரிடப்பட்ட காடுகள்	7034.0	2.46
08.பற்றைக்காடுகள் மற்றும் சேனை	23793.4	8.32
09. சேற்று நிலம்	165.0	0.06
10.வீட்டுத்தோட்டம்	59884.2	20.93
11.நீர்த்தேக்கம்	6098.0	2.13
12.கட்டிடங்கள்	2093.0	0.73
13.மணல் மற்றும் கற்பாறை	4731.0	1.65
14. தரிசு மற்றும் கைவிடப்பட்ட காணி	350.1	0.12
15.வேறு (புனித பூமி, மயானம்,வீதி போன்ற)	4656.0	1.63
மொத்தம்	286100.0	100.0

காணி பயன்பாட்டின் படி பூமி பிரமாணம்.

	அலகு	பிரமாணம்	சதவீதம்
வெளிக்காணி	ஹெக்டேயர்	282700	98.8
உள்ளக நீர்த்தேக்கம்	ஹெக்டேயர்	3400	1.2
முழு காணி அளவு	ஹெக்டேயர்		100
பயிரிடப்பட்ட காணி	ஹெக்டேயர்	164629	57.5
பயிரிடப்படாத காணி	ஹெக்டேயர்	40009	14
வனாந்தர பூமி அளவு	ஹெக்டேயர்	81462	28.5
முழு பூமி பிரமாணம்	ஹெக்டேயர்	286100	100

பதுளை மாவட்டத்தின் குடிப்பரம்பல்

மனித நாகரீகத்தின் மிக தொன்மையான இறந்த காலத்திற்கு உரிமை கோரும் தம்பான பிரதேசத்தில் இன்றும் கூட பழங்குடியினருக்கு பாதுபாப்பு வழங்குகின்றது ம் ஆண்டில்²⁰¹² இம் மாவட்டத்தின் மொத்த சனத்தொகை . %73.1 அதில்.ஆகும் 811758 சிங்களவர்களாக இருப்பதோடு %2.6 இலங்கை தமிழர்கள் ஆவர்மாவட்டத்தில் பெருநதோட்டத்துறை வ.ளர்ச்சியடைந்துள்ளதோடு இந்திய வம்சாவளி தமிழர்களின் எண்ணிக்கை %18.4 அதிக எண்ணிக்கையில் வாழ்கிறார்கள் %5.7 இலங்கை சோனகர்கள் .இருப்பதாக ஆவணப்படுத்தப்பட்டுள்ளது சனத்தொகையில் அதிக எண்ணிக்கையானோர் . பேர் வெளிமடை பிரதேச செயலக பிரிவிலும் குறைந்த 100434 அதாவது சனத்தொகை . மீகஹகிவுல பிரதேச செயலக பிரிவிலும் வசிக்கின்றனர் 19540

குடித்தொகை வருடத்திற்கு அமைவாக இலங்கை மற்றும் மாவட்டத்தின் சனத்தொகை

மற்றும் சனத்தொகை அதிகரிக்கும் சதவீதம் 1871 - 2011

சனத்தொகை	இலங்கை		மாவட்டம்		மாவட்டத்தின் சனத்தொகை சதவீதம்
	சனத்தொகை (ஆயிரம்)	அதிகரிப்பு	சனத்தொகை (ஆயிரம்)	அதிகரிப்பு	
1871	2,400.40	-	128.8	-	5.4
1881	2,759.80	15	165.7	28.5	6
1891	3,007.80	9	159.2	-3.9	5.3
1901	3,566.00	19	186.7	17.3	5.2
1911	4,106.40	15	216.7	16.1	5.3
1921	4,497.90	10	233.9	7.9	5.2
1931	5,306.90	18	303.2	29.7	5.7
1940	6,657.30	25	372.2	22.8	5.6
1953	8,097.90	22	466.9	25.4	5.8
1963	10,582.00	31	521.8	10.5	4.9
1971	12,689.90	20	615.4	17.9	4.9
1981	14,846.80	17	641	4.2	4.3
2001	18,728.70	26	779.9	21.6	4.2
2011	20,263.70	8	811.8	4.1	4

**சனதொகை மதிப்பீட்டு வருடம் மற்றும் ஆண் பெண் என்ற அடிப்படையில்
தொகை மற்றும் சதவீதம்.2011-1871**

சனதொகை மதிப்பீட்டு வருடம்.	சனதொகை (ஆயிரம்)	ஆண்		பெண்	
		எண்ணிக்கை (ஆயிரம்)	%	எண்ணிக்கை (ஆயிரம்)	%
1871	128.8	71.8	55.7	57.0	44.3
1881	165.7	92.6	55.9	73.1	44.1
1891	159.2	88.1	55.3	71.1	44.7
1901	186.7	101.0	54.1	85.7	45.9
1911	216.7	115.6	53.3	101.1	46.7
1921	233.9	127.3	54.4	106.6	45.6
1931	303.2	*	*	*	*
1940	372.2	196.2	52.7	176.0	47.3
1953	466.9	246.8	52.9	220.0	47.1
1963	521.8	269.7	51.7	252.1	48.3
1971	615.4	314.5	51.1	300.9	48.9
1981	641.0	325.6	50.8	315.4	49.2
2001	779.9	387.6	49.7	392.4	50.3
2012	811.8	390.3	48.1	421.4	50.9

பதுளை மாவட்டத்தின் மழைவீழ்ச்சி.

- 1.வசந்தகால பருவப் பெயர்ச்சி காலம்(மார்ச் தொடக்கம் ஏப்பிரல் மாதம் வரை)
- 2.தென் மேல் பருவப் பெயர்ச்சி (யூன் செப்டெம்பர்)
- 3.பருவப் பெயர்ச்சி (செப்டெம்பர் இறுதியில் இருந்து சனவரி மாத இறுதி வரை)
- 4.தென் கீழ் பருவப் பெயர்ச்சி (நவம்பர் தொடக்கம் சனவரி மாத இறுதி வரை)

பிரதேசத்தின் மழைவீழ்ச்சியை எடுக்கின்ற போது 1537 மில்லி மீற்றர் ஆகும். ஆனால் பள்ளத்தாக்கின் தென் பகுதிகளில் 1524 – 1905 அளவிலான மழை வீழ்ச்சி கிடைக்கிறது. பிரதேசத்தின் அமைப்புக்கேற்ப பிரதேசத்தின் சீதோக்சன நிலை மாறுபடும். 2000 மீற்றர் வரை உயரத்தில் உள்ள நழுனுகுலை மலை பிரதேசத்தின் வருடாந்த சீதோக்சன நிலை 20.6 செல்சியஸ் பாகை ஆகும். அத்தோடு தியதலாவையில் 27.1 செல்சியஸ் பாகை ஆகும். பதுளையில் 31.4 பாகை செல்சியஸ் ஆகும். பதுளை பள்ளத்தாக்கின் பெளதீக பூகோள காட்சி மிகவும் சிக்கல் நிறைந்தது. பூமி பயன்பாட்டு முறை பாரிய வளர்ச்சியடைந்துள்ளது என கணக்கில் கொள்ள முடியாது.

மாவட்டத்தின் வருடாந்த மழை வீழ்ச்சி 2010 - 2013 பதுளை மத்திய நிலையம்

மாதம்	மழை வீழ்ச்சி (மில்லி மீற்றர்)			
	2010	2011	2012	2013
சனவரி	185.4	579.7	57.4	410.2
பெப்ரவரி	53.4	538.0	105.0	158.7
மார்ச்	172.4	118.1	50.8	98.7
ஏப்பிரல்	328.9	256.7	268.1	243.2
மே	175.2	148.7	0.4	100.4
யூன்	91.4	5.4	69.0	42.2
யூலை	66.9	25.5	33.2	59.9
ஆகஸ்ட்	63.3	18.1	38.4	70.1
செப்டெம்பர்	105.9	38.9	103.1	77.2
ஓக்டோபர்	170.6	334.5	214.5	171.1
நவம்பர்	440.3	225.8	262.5	201.1
டிசெம்பர்	322.3	236.1	313.8	232.3

மாவட்டத்தின் அதிகப்படியான மற்றும் குறைந்த சீதோக்கன நிலைமை 2011 - 2013

பதுளை மத்திய நிலையம்

மாதம்	வெப்பநிலை (செல்சியஸ்)					
	2011		2012		2013	
	உயரிய	குறைந்த	உயரிய	குறைந்த	உயரிய	குறைந்த
சனவரி	23.3	17.4	25.3	16.7	24.2	16.9
பெப்ரவரி	25.0	17.9	26.2	16.9	26.2	17.7
மார்ச்	27.6	17.9	29.3	16.5	28.3	18.5
ஏப்பிரல்	28.9	18.1	29.0	18.4	29.9	19
மே	30.1	18.6	31.0	18	29.4	19.5
யூன்	30.8	18.3	31.4	19.4	28.6	19.3
யூலை	30.5	19.0	30.7	18.5	29.0	18.8
ஆகஸ்ட்	30.5	19.0	31.0	18.6	30.1	18.1
செப்டெம்பர்	31.2	18.1	31.1	18.5	29.0	18.7
ஓக்டோபர்	28.9	18.9	28.9	18.7	29.6	17.8
நொவம்பர்	26.2	18.7	26.5	19	26.7	18.4
டிசெம்பர்	24.9	17.8	24.9	18.3	23.7	18.1

பண்டாரவளை மத்திய நிலையம்

மாதம்	உண்ண நிலை (செல்லியஸ் பாகை)					
	2011		2012		2013	
	உயரிய	குறைந்த	உயரிய	குறைந்த	உயரிய	குறைந்த
சனவரி	21.5	15.1	23.2	14.2	22.2	14.8
பெப்ரவரி	23	15.2	24	14.9	23.8	15.2
மார்ச்	24.6	15.6	26.1	15	25.2	16.0
ஏப்பிரல்	25.7	16.3	25.8	16.6	26.5	17.0
மே	26.9	17.4	28.2	17.4	26.3	18.0
யூன்	27.3	17.8	27.1	18.1	24.9	18.3
யூலை	26.3	18.2	26.8	17.9	25.1	17.8
ஆகஸ்ட்	26.2	17.3	26.4	17.9	26.4	17.3
செப்டெம்பர்	26.6	17.3	27	17.7	25.3	17.5
ஓக்டோபர்	24.6	16.6	24.6	16.9	25.6	16.3
நொவம்பர்	23.2	16.5	23.8	16.9	24.1	15.8
டிசெம்பர்	22.4	15.6	22.4	15.9	21.6	15.7

மூலம் வானியல் ஆராய்ச்சி நிலை

மாவட்ட உற்பத்தி முறை

பதுளை மாவட்டத்தில் விவசாய முறையில் தெளிவான பல்வகைமை இருக்கிறது. கிளை ஆறுகளை அண்மித்த சம நிலங்களிலும் நமுனுகுலை சரிவுகளிலும் நீரை பெற்றுக்கொள்ளக்கூடிய பிரதேசங்களிலும் நெற் செய்கை செய்யப்படுகின்றது. ஆனால் இச்செய்கையானது வளர்ச்சியடையாமல் இருப்பதற்கு காரணம் நவீன விவகாய முறைமைகளை பின்பற்றுவதில் உள்ள இயற்கை இடையூறுகள் ஆகும். சம தரைகளில் இது போன்ற இயற்கை இடையூறுகள் இல்லாவிட்டாலும் நீர் பாசன முறைமையானது சரளமாக்கப்படாமை இடையூறாக காணப்பட்டாலும் தற்போது மஹாவலி கங்கையின் நீர் இவ்விடையூறிற்கு குறிப்பிட்டளவு தீர்வினை பெற்றுத் தந்துள்ளது. உலர் பிரதேசங்களில் உள்ள உயர் நிலங்களில் சேனை பயிர்ச்செய்கை மேற்கொள்ளப்படுகின்றது. சேனைப் பயிர்ச்செய்கையின் ஊடாக மரக்கறி செய்கையானது மிகவும் வெற்றிகரமாக மேற்கொள்ளப்படுகின்றது. பதுளைஇ பண்டாரவளை, தியதலாவைஇ வெளிமடைஈ ஊவாபரணகமை போன்ற பிரதேசங்களில் ஈர வலயத்திற்கு உரிய மரக்கறி வகைகள் அதிக அளவில் பயிரிடப்படுகின்றது. உருளை கிழங்கு செய்கையும் அதிகளவில் மேற்கொள்ளப்படுகின்றது. அது தற்போது அகில இலங்கை ரீதியல் அதிகம் பயிரிடப்படும் பிரதேசமாக மாறியுள்ளது. மாவட்டதின் பூமி பிரமாணத்தில் பத்தனை பூமி தவிர்ந்த எஞ்சிய பகுதியல் அதிக அளவு வியாபார பெருந்தோட்ட பயிர்ச் செய்கைக்கு உள்ளாகி உள்ளது. பதுளை, பசறை, மடுல்சீமை, லுனுகலை, அட்டம்பிட்டிய, தெமோதரை, நமுனுகுலை, அப்புத்தளை, ஊவாபரணகமை, வெளிமடை போன்ற பிரதேசங்களில் தேயிலை பயிர்ச் செய்கை அதிக அளவில் வியாபித்து உள்ளது. சிறு வியாபார பயிர்களாக கோப்பி, கொக்கோ, மிளகு, போன்ற பயிர்களும் கருத்தில் கொள்ளக்கூடிய அளவு மேற்கொள்ளப்படுகின்றது. விவசாயத்துடன் ஒப்பிடுகையில் கைத் தொழில் துறைக்கு மிகக் குறைந்த இடமே கிடைக்கிறது. இருக்கின்ற கைத்தொழில்களில் சில கைத்தொழில்கள் அதற்கான பூகோள ரீதியில் இருக்கின்ற சாதக நிலைக்கு ஏற்ப வருமான மார்க்கமாக மாறியுள்ளது. புதிய உபகரணங்களுடன் கூடிய பல்வேறு கைத் தொழில் துறைகள் உருவாக்கப்பட்டுக் கொண்டிருப்பதோடு சுற்றுலா கைத் தொழிற்துறையும் கருத்தில் கொள்ளக்கூடிய அளவு வியாபித்துள்ளது.

இன்னும் விவசாய கைத்தொழிற்துறையுடன் இணைந்த வருமான முறைமை ஒன்று மாவட்டத்தில் உள்ள மக்களிடம் காணக்கிடைக்கின்ற பிரதான இடையாளமாக இருப்பதோடு மாவட்டத்தில் உள்ள மக்களின் வமை நிலைமையை குறைப்பதற்கு நெற் பயிர்ச் செய்கை, தேயிலை, தெங்கு மற்றும் இறப்பர் போன்ற பயிர்களோடு ஏனைய பயிர்ச்செய்கைகளும் இலக்கான வருமானத்தை தேடும் பிரவேசத்தினை நோக்கி ஈடுபடுத்த வேண்டியுள்ளது. விசேடமாக சம்பிரதாய பயிர்ச் செய்கை முறைமையில் இருந்து வெளிச் சென்று நவீன தொழிநுட்ப முறைமைகளின் ஊடாக உற்பத்தியை அதிகரிப்பதற்கு தேவையான வழிகாட்டுதல்களை அரசு துறையின் ஊடாக பெற்றுக்கொடுக்க வேண்டியுள்ளது. முன் கூறியதைப் போன்று 2002ம் ஆண்டுடன் ஒப்பிடுகையில் 2007 மாவட்டத்தின் வறுமை நலை 37% இலிருந்து 22.7% வீதமாக குறைந்திருந்தாலும் அதன் யதார்த்தம் காட்டப்பட்டதா என்ற கேள்வி எழுகிறது. அந்த வீழ்ச்சியை இன்னும் நிலைநிருத்திக் கொள்வதற்கும் முடிந்தவரை மாவட்டத்தின் வறுமையை குறைப்பதற்கும் இம் மாவட்டத்தின் உற்பத்தி பொருளாதாரத்தில் நிரந்தர வளர்ச்சியை ஏற்படுத்த வேண்டியுள்ளது.

அதனால் அரசின் வழிகாட்டுதல் உடன் மாவட்டத்தின் வறுமையை குறைப்பதற்கு உற்பத்தி அதிகரிப்பு பொருளாதார முறையை கட்டியெழுப்புவதற்கு செயற்பட வேண்டியுள்ளது.

பிரதேச செயலாளர் பிரிவு மட்டத்தில் செய்கைபண்ணப்பட்ட காணி - 2013

பிரதேச செயலாளர் பிரிவு	புயிரிடப்பட்ட நில அளவு (எக்டேயர்)			
	நீர்பாசன முறையின் கீழ்		மழை	மொத்தம்
	பாரிய	சிறு		
மஹியங்கணை	6874.7	520.8	3074.2	10469.7
ரிதிமாலியத்த	2244.7	3836.6	2467.9	8549.2
மீகாகிவுல	590.3	661.2	61.5	1313.0
கந்தகெட்டிய	1053.3	739.2	46.2	1838.6
சொரணாதோட்ட	48.0	508.5	0.0	556.5
பசறை	0.0	686.2	10.9	697.1
லுணுகலை	0.0	538.4	30.6	569.0
பதுளை	0.0	287.2	31.4	318.6
ஹாலிஎல	62.8	1010.7	155.8	1229.3
ஊவாபரணகமை	321.7	1278.5	90.8	1691.0
வெலிமடை	291.4	1295.6	99.2	1686.2
பண்டாரவளை	0.0	363.0	5.1	368.1
எல்ல	0.0	582.4	0.0	582.4
அப்புத்தளை	0.0	328.9	18.5	347.4
ஹல்தம்முல்லை	0.0	848.3	3.7	852.0
மொத்தம்	11486.9	13485.4	6095.8	31068.2

பிரதேச செயலாளர் பிரிவு மட்டத்தில் தனி நபர் பூமி பாவணை - 2013

பிரதேச செயலாளர் பிரிவு	பரப்பளவு (எக்டேயர்)	மதிப்பிடப்பட்ட சனத் தொகை	தனி நபர் காணி பாவணை (எக்டேயர்)
மஹியங்கணை	60,100	76,388	0.79
ரிதிமாலியத்த	43,100	52,035	0.83
மீகாகிவுல	10,500	19,878	0.53
கந்தகெட்டிய	15,700	23,262	0.67
சொரணாதோட்ட	7,900	22,754	0.35
பசறை	13,600	49,202	0.28
லுணுகலை	14,400	31,635	0.46
பதுளை	5,100	75,649	0.07
ஹாலிஎல	16,500	91,304	0.18
ஊவாபரணகமை	13,800	78,629	0.18
வெலிமடை	18,800	101,623	0.18
பண்டாரவளை	7,100	66,032	0.11
எல்ல	11,100	45,546	0.24
அப்புத்தளை	7,200	50,201	0.14
ஹல்தம்முல்லை	41,200	37,862	1.09
மொத்தம்	286,100	822,000	0.35

மாவட்டத்திற்கு உரிய மஹாவலி வலயத்தில் நெற் பயிரிடப்பட்ட ஒதுக்கப்பட்ட
பூமி பிரமாணம் மற்றும் நெல் உற்பத்தி 2002 - 2012

பயிரிடப்பட்ட போகம்	பயிரிடப்பட்ட பூமி பிரமாணம் (எக்டேயர்)	ஒதுக்கப்பட்ட பூமி பிரமாணம்	சாகுபடி (எக்டேயர் கி.கி)	உற்பத்தி (மெ.டொ)
2003/04 (பெறும் - Maha)	6541	6541	5689	31618
2004 (சிறு - Yala)	4307	4307	6115	23776
2004/05 (பெறும்- Maha)	6541	6541	5718	33766
2005 (சிறு- Yala)	4494	4494	5620	22802
2005/06 (பெறும் - Maha)	4494	4494	5244	21275
2006 (சிறு - Yala)	4468	4468	5857	23628
2006/07 (பெறும்- Maha)	4494	4494	5682	23053
2007 (சிறு- Yala)	4430	4430	5868	23468
2007/08 (பெறும்- Maha)	4580	4580	5285	21850
2008 (சிறு - Yala)	4575	4575	5811	24003
2008/09 (பெறும்- Maha)	4603	4603	6110	25390
2009 (சிறு - Yala)	1764	1764	6455	10281
2009/10 (பெறும்- பெறும்- Maha)	4603	4603	6053	25157
2010 (சிறு- Yala)	4624	4624	6048	25246
2010/11 (பெறும்- Maha)	4628	4282	3415	13201
2011 (சிறு- Yala)	4622	4622	5655	23599
2011/12 (பெறும்- Maha)	4626	4626	6669	27854
2012 (சிறு- Yala)	4626	4571	5014	20688
2012/13 (பெறும்;- Maha)	4626	4626	6669	27854
2013 (சிறு - Yala)	4669	4669	5285	22277

**பயிர் போகத்தின் படி மாவட்டத்தின் நிகர எக்லேயருக்கு சாதாரண
சாகுபடி 2004 - 2013**

பயிரிடப்பட்ட போகம்	நிகர எக்லேயருக்கு சாதாரண சாகுபடி (கி.கி)				
	பாரிய	சிறிய	மழை பிரதேசம்	மாவட்டம்	இலங்கை
2004/05 (பெறும்- Maha)	5.0	3.9	2.8	4.3	3.9
2005 (சிறு - Yala)	4.6	3.5	3.5	4.3	3.9
2005/06 (பெறும் - Maha)	4.8	4.0	3.4	4.3	4.1
2006 (சிறு - Yala)	4.6	3.9	3.9	4.4	4.3
2006/07 (பெறும் - Maha)	5.1	4.0	3.6	4.4	4.3
2007 (சிறு - Yala)	4.9	3.9	3.9	4.6	4.5
2007/08 (பெறும் - Maha)	4.6	3.9	3.4	4.1	4.2
2008 (சிறு - Yala)	4.9	4.1	4.1	4.6	4.1
2008/09 (பெறும்- Maha)	5.2	3.6	2.3	4.4	4.4
2009 (சிறு - Yala)	5.3	3.8	3.8	4.6	4.1
2009/10 (பெறும்பெறும் - Maha)	5.1	4.1	3.4	4.3	4.6
2010 (சிறு- Yala)	5	3.6	3.3	4.5	4.4
2010/11 (பெறும் - Maha)	3.6	3.4	2.6	3.3	3
2011 (சிறு - Yala)	5	3.4	3.2	4.4	4.4
2011/12 (பெறும்- Maha)	5	4.3	3.8	4.5	4.4
2012 (சிறு - Yala)	4.5	3.5	2.6	4.2	4.1
2012/13 (பெறும்;- Maha)	5.1	4.7	4.8	4.9	4.3
2013 (சிறு - Yala)	5.1	3.3	3.5	4.4	4.4

பதுளை மாவட்டத்தின் சமூக பொருளாதார மட்டம்

இந்நாட்டில் உள்ள மாவட்டங்களுள் அதிக வறுமையை காட்டுகின்ற மாவட்டமாக பதுளை மாவட்டத்தை அடையாளப் படுத்தலாம். தங்கி வாழ்வோரின் எண்ணிக்கை அதிக மட்டத்தில் இருப்பதும் தனி நபர் வருமானம் மிகவும் குறைந்த மட்டத்தில் இருப்பது இதில் தாக்கம் செலுத்தியுள்ளது. விவசாயத்தை பிரதான ஜீவனோபாயமாக இருந்தாலும் அடிப்படை தேவைகளை நிறைவேற்றிக் கொள்ளக்கூடிய அளவிலேனும் வருமானம் கிடைக்காத கருத்தில் கொள்ளக்கூடிய அளவு மக்கள் இம்மாவட்டத்தில் வாழ்கின்றனர்.

இப்புள்ளிவிபரவியல் தகவல்களுக்கு அமைவாக பதுளை மாவட்டத்தின் சனத்தொகையில் 37% ஆனோர் 2002 ம் ஆண்டில் வறுமை கோட்டுக்கு கீழ் வாழ்ந்தனர். வறுமை கோட்டுக்கு கீழ் வாழும் சனத்தொகை சுமார் 241,697 ஆகும். வறுமையில் அதிக அளவு பாதிக்கப்பட்ட பிரதேச செயலாளர் பிரிவாக ரிதீமாலியத்த பிரதேச செயலாளர் பிரிவை குறிப்பிடலாம் அப் பிரிவில் மொத்த சனத்தொகையில் 51% ஆனோர் வறுமை கோட்டுக்கு கீழ் வாழ்கின்றனர்.

2006 – 2007 ஆண்டுகளில் மேற்கொள்ளப்பட்ட ஆய்வுகளின் படி இம் மாவட்டத்தின் வறுமை 23.7% ஆக குறைந்துள்ளது எனினும் இந்நாட்டின் வறுமை மட்டமான 15.2% ஓடு ஒப்பிடுகையில் அது மிகவும் அதிகமாகும். 2009 – 2010 ஆய்வுகளின் பிரகாரம் பதுளை மாவட்டத்தின் வறுமை 13.3% ஆகும். அதனால் இம்மாவட்டத்தின் ஏழ்மை நிலையை குறைப்பதற்காக செயற்படுத்துகின்ற பல்வேறு வேலைத்திட்டங்கள் எதிப்பார்க்கப்பட்ட இலக்கினை அடைந்துள்ளதா எனும் கேள்வி எழுகின்றது. இதனால் இம்மாவட்டத்தின் ஏழ்மை நிலையினை குறைப்பதற்காக முறையான வேலைத்திட்டங்கள் தேவை என்பது இதிலிருந்து வெளிப்படுகிறது.

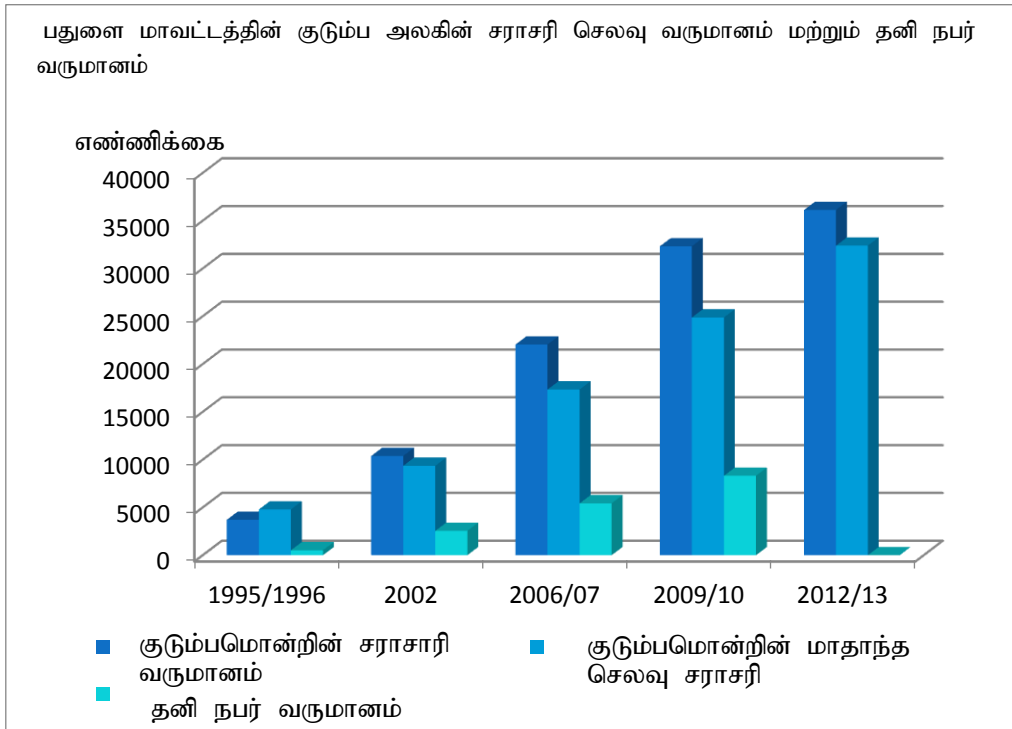
பதுளை மாவட்டத்தின் சமூக பொருளாதார மட்டம் - 2003

நிலைமை	சராசரி மாதாந்த வருமானம் (ரூ)	சதவீதம்
செல்வந்தர்	47,570	0.3
உயர் மத்திய வகுப்பு	16,997	5.9
கீழ் மத்திய வகுப்பு	8,697	38.4
ஏழை	4,611	47.4
மிக ஏழை	2,123	8.0
மாவட்டத்தின் சராசரி பெறுமானம்	12,804	100.0

சிறுவர் சுகாதார மற்றும் சமூக பொருளாதார ஆய்வு-2003

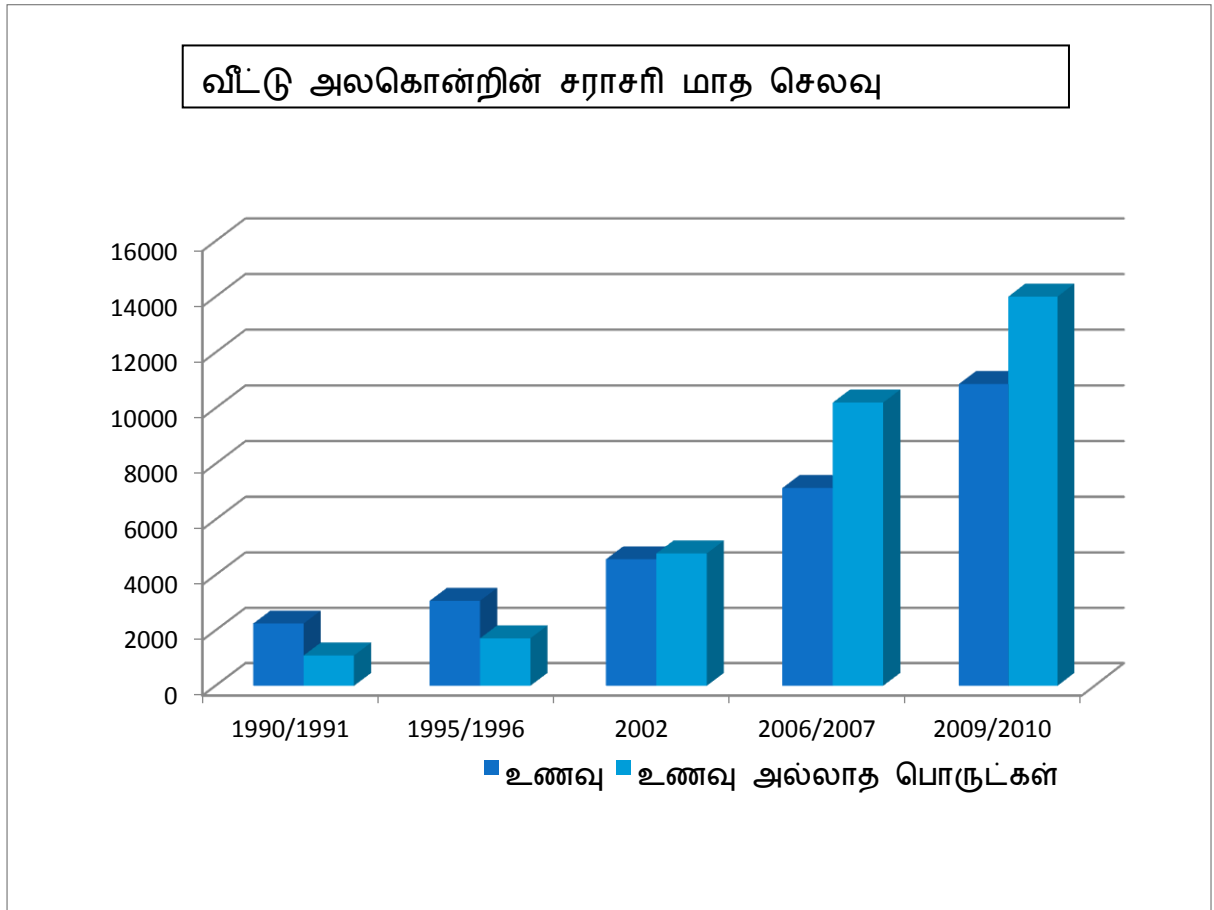
பதுளை மாவட்டத்தின் வீட்டு அலகு வருமானம் மற்றும் செலவு பற்றிய தகவல்கள் (1995-2013)

வர்க்கம்	1995/96 ஆண்டு	2002 ஆண்டு	2006/07 ஆண்டு	2009/10 ஆண்டு	2012/13 ஆண்டு
வீட்டு அலகு ஒன்றின் சராசரி மாத வருமானம் (ரூ)	3702	10377	22035	32313	36119
வீட்டு அலகு ஒன்றின் சராசரி மாதாந்த செலவு (ரூ)	4783	9350	17335	24873	32381
தனி நபர் மாதாந்த வருமானம் (ரூபா)	518	2544	5428	8313	-
வீட்டு அலகு ஒன்றின் மாதாந்த வருமானம் (ரூபா) சராசரி	2430	7031	14804	32420	25067
ஏழை வீட்டு அலகு ஒன்றின் 40% பிரமாணத்தில் வருமானம் அனைத்து வீட்டு அலகுகளும் வருமானத்தில் பங்கு கொள்ளும் சதவீதம்	15.9	15.8	14.6	13.0	-
வீட்டு அலகின் தரம்	4.8	4.0	4.1	3.9	3.9



பதுளை மாவட்டத்தின் குடும்ப அலகு ஒன்றின் சராசரி செலவு வரை 2010-1991

வர்க்கம்	91/1990		96/1995		2002		07/2006		10/2009	
	செலவு	%	செலவு	%	செலவு	%	செலவு	%	செலவு	%
உணவு	2247	67.3	3067	64.1	4569	48.9	7133	41.1	10865	44.0
உணவு அல்லாது பொருட்கள்	1094	32.7	1716	35.9	4781	51.1	10202	58.9	14008	56.0
முழு செலவு	3341	100.0	4783	100.0	9350	100	17335	100	24873	100

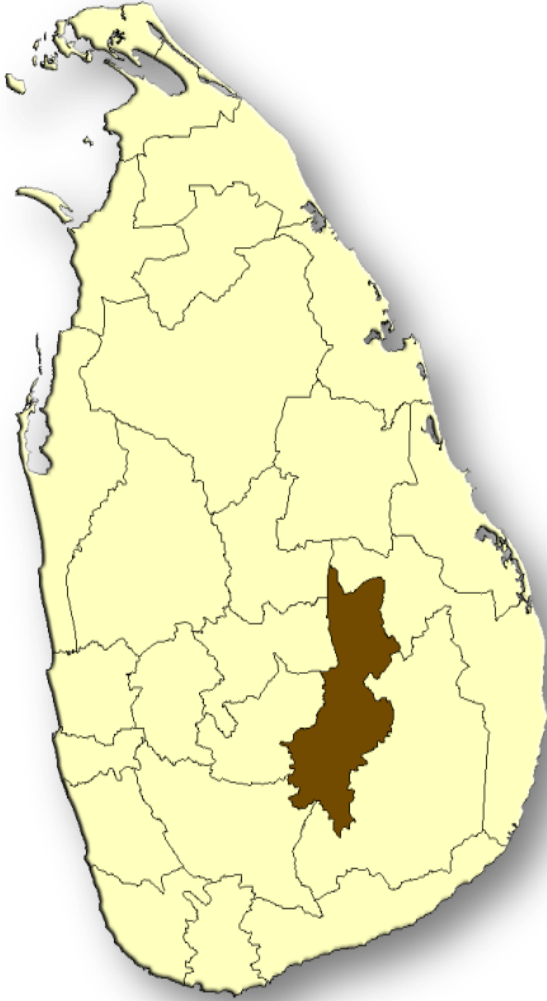


உத்தியோகபூர்வ வறுமை கோடு

கால எல்லை	இலங்கை	பதுளை மாவட்டம்
2002*	குறித்த வருடம்	1423
2006/07	வருடம்	2142
2013	நொவம்பர்	3781
2014	டிசெம்பர்	3781
	சனவரி	3802
	பெப்ரவரி	3808
	மார்ச்	3811
	ஏப்பிரல்	3821
	மே	3845
	யூன்	3886
	யூலை	3924
	ஆகஸ்ட்	3924
	செப்டெம்பர்	3896
	ஒக்டோபர்	3834
		3743
		3645
		3651
		3653
		3663
		3686
		3725
		3762
		3762
		3735
		3675

**2011 யூன் மாதம் தொடக்கம் கொழும்பு நுகர்வோர்களின் விலை பட்டியல் குறித்த வருடம் 2006/07என மாற்றப்பட்டுள்ளது.

பிரதேச செயலாளர் பிரிவின் படி நிர்வாக அமைப்பு



நிர்வாக அமைப்பு

பதுளை மாவட்டம்



பிரதேச செயலாளர் பிரிவுகள்
15



கிராம அலுவலர் பிரிவுகள்
567

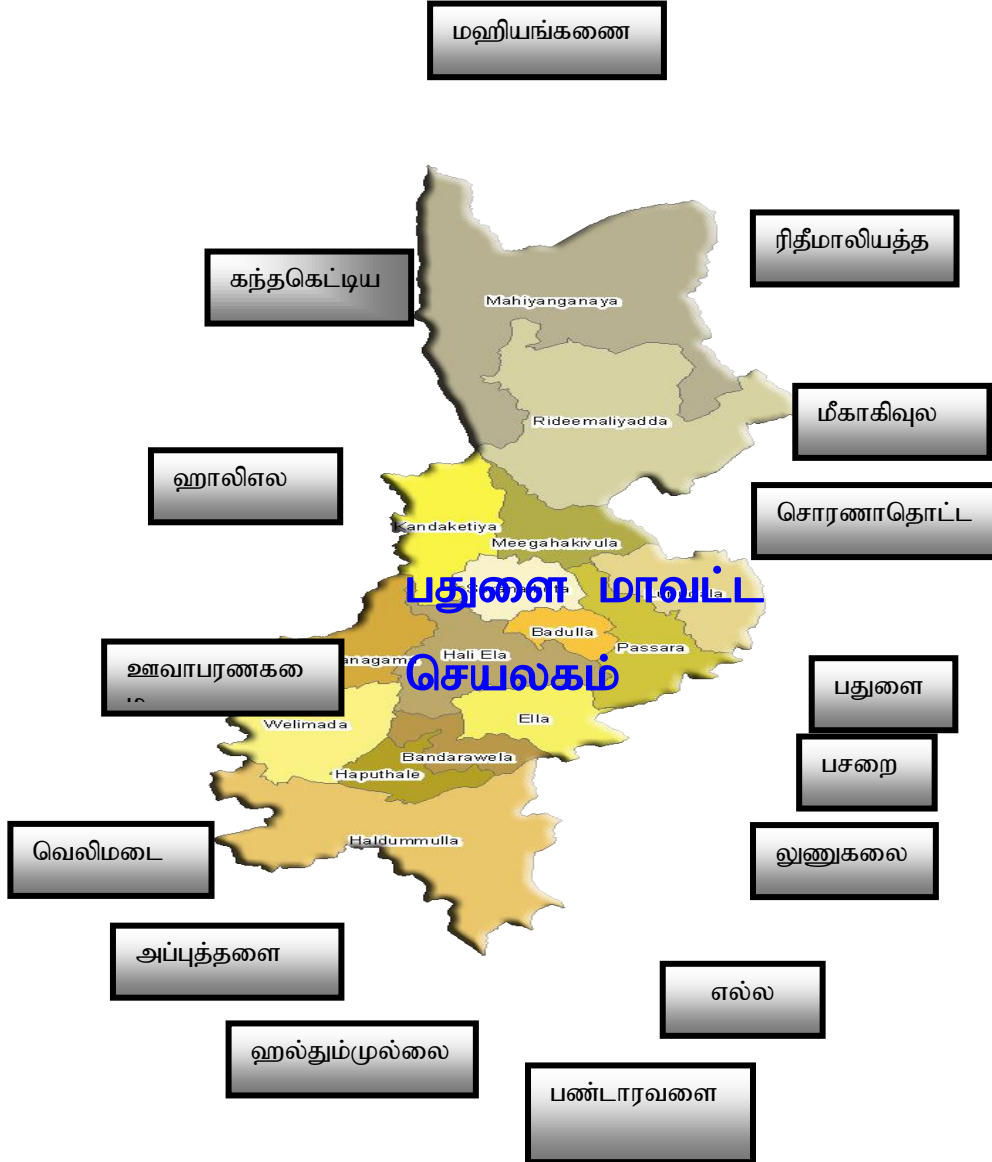
நகரம்

கிராமம்

தோட்டம்

பதுளை மாவட்டத்தின் பிரதேச செயலாளர் பிரிவுகள்

பதுளை மாவட்ட செயலாளரின் கீழ் நிர்வகிக்கப்படும் பிரதேச செயலாளர் பிரிவுகள் 15 ஆகும். இவ் பிரதேச செயலாளர் பிரிவுகள் 15ற்குள் கிராம அலுவலர் பிரிவுகள் 567 ம் கிராமங்கள் 1996ம் தோட்டங்கள் 186ம் அமைந்துள்ளது. உள்ளூராட்சி ஆசன மட்டத்தில் எடுக்கும் போது பிரதேச சபைகள் 15ம் 01 நகர சபையும் 02 மாநகர சபைகளும் இருக்கின்றன.



பி.செ.பிரிவு	அமைப்பு	மாவட்ட செயலகத்தில் இருந்து தூரம் (கி.மீ)
மஹியங்கணை	மஹியங்கணை ஹசலக்க வீதியில் கம்முதா பூமியில்	65.0
ரிதிமாலியத்த	ஆந்தா உல்பத்த வீதியில் 7 கி.மீ தூரத்தில்	53.0
மீகாகிவுல	பதுளை மஹியங்கணை வீதியில் மீகாகிவுல நகரத்திற்கு அருகில்	23.0
கந்தகெட்டிய	21 சந்தியில் கலஉட வீதியில் 5 கி.மீ. தூரத்தில்	39.0
சொரணாதோட்ட	பதுளை மஹியங்கணை வீதியில் ரதீபான	2.0
பசறை	பசறை நகரத்தின் அருகில்	20.0
லுணுகலை	பசறை பிபிலை வீதியில் லுணுகலை நகரத்திற்கு அருகில்	40.0
பதுளை	பதுளை மாவட்ட கட்டிடத் தொகுதிக்குள்	0.0
ஹாலிஎல	பதுளை ஹாலிஎல வீதியில் 5 கி.மீ .தொலைவில்	7.0
ஊவாபரணகமை	ஊவாபரணகமை – லானுவத்தை உப நகரத்தில்	45.0
வெலிமடை	வேலிமடை நகரத்தில் பஸ் தரிப்பிடத்திற்கு அருகில்	32.0
பண்டாரவளை	பண்டாரவளை மாநகர சபை வீதியில் மாநகர சபைக்கு முன்னால்	28.0
எல்ல	கும்பல்வெல வெள்ளவாய வீதியில் எல்ல நகரத்திற்குள்	23.0
அப்புத்தளை	தியதலாவ நகர மத்தியில்	36.0
ஹல்தும்முல்லை	பெரகலை பலாங்கொடை வீதியில் ஹால்அட்டுதென்ன	52.0

பிரதேச செயலாளர் பிரிவின் படி நிர்வாக அமைப்பு - 2013

பி.செ.பிரிவு	கி. அ. பிரிவு	கிராமங்கள்	குமநல கேந்திரம்	பலான் பாலனாடிணை கணை			பொலிஸ் நிலையம்
				மா ச. ச மற்றும் ந.ச.	பி.ச.	பி.ச. உ.பிரிவு	
மஹியங்கணை	35	144	1	-	1	-	2
ரிதிமாலியத்த	42	170	2	-	1	-	-
மீகாகிவுல	20	97	1	-	1	-	-
கந்தகெட்டிய	26	111	2	-	1	-	1
சொரணாதோட்ட	25	103	1	-	1	-	-
பசறை	41	125	1	-	1	3	1
லுணுகலை	28	82	2	-	1	-	2
பதுளை	29	44	1	1	1	1	1
ஹாலிஎல	57	227	3	-	1	4	1
ஊவாபரணகமை	68	121	6	-	1	-	1
வெலிமடை	64	268	4	-	1	4	1
பண்டாரவளை	35	118	1	1	1	-	1
எல்ல	32	106	2	-	1	-	1
அப்புத்தளை	26	92	1	1	1	-	2
ஹல்தும்முல்லை	39	183	3	-	1	-	1
மொத்தம்	567	1,991	31	3	15	12	15

பிரதேச செயலக பிரிவுகளின் பரப்பு

பி.செ.பிரிவு	பரப்பு (எக்டேயர்)	சதவீதம்
மஹியங்கணை	601	21.0
ரிதிமாலியத்த	431	15.1
மீகாகிவுல	105	3.7
கந்தகெட்டிய	157	5.5
சொரணாதோட்ட	79	2.8
பசறை	136	4.8
லுணுகலை	144	5.0
பதுளை	51	1.8
ஹாலிஎல	165	5.8
ஊவாபரணகமை	138	4.8
வெலிமடை	188	6.6
பண்டாரவளை	71	2.5
ஏல்ல	111	3.9
அப்புத்தளை	72	2.5
ஹல்தும்முல்லை	412	14.4
மொத்தம்	2,861	100.0

உள்ளூராட்சி மன்ற புள்ளிவிபரவியல் - 2015

உள்ளூராட்சி நிறுவனம்	மதிப்பீட்டு சனத்தொகை	உறுப்பினர் எண்ணிக்கை	பரப்பு (எக்டேயர்)	வாக்காளர் எண்ணிக்கை	ஊழியர்எண்ணிக்கை
மஹியங்கணை பி.ச.	78,433	12	601.0	58,270	76
ரிதிமாலியத்த பி.ச.	53,428	10	431.0	40,309	33
மீகாகிவுல பி.ச.	20,411	9	105.0	15,560	37
கந்தகெட்டிய பி.ச.	23,884	9	157.0	18,908	37
சொரணாதோட்ட பி.ச.	23,363	9	79.0	20,360	37
பசறை பி.ச.	50,519	11	138.0	38,331	118
லுணுகலை பி.ச.	32,481	11	142.0	26,069	64
பதுளை மாந.ச	43,718	15	10.4	31,517	276
பதுளை பி.ச.	33955	9	40.6	24,921	61
ஹாலிஎல பி.ச.	93,747	21	165.0	71,482	132
ஊவாபரணகமை பி.ச.	80,733	19	138.0	63,831	49
வெலிமடை பி.ச.	104,343	21	188.0	76,520	111
பண்டாரவளை மாந.ச	25,016	9	2.3	18,429	350
பண்டாரவளை பி.ச.	43,227	9	68.7	31,766	39
ஏல்ல பிச	46,322	10	111.0	35,130	62
அப்புத்தளை ந.ச	3,514	6	1.7	2,852	48
ஆப்புத்தளை பி.ச.	48,030	11	70.3	31,585	36
ஹல்தும்முல்லை பி.ச.	38,875	11	412.0	29,712	46

அனுமதிக்கப்பட்ட ஆளணி மற்றும் வெற்றிடம் தொடர்பான தகவல்கள்

பதவி	சேவை/தரம்/வகுப்பு	அனுமதிக்கப்பட்ட ஆளணி	தற்போது உள்ள ஆளணி	வெற்றிடம்
சிரேஸ்ட் தரம்				
மாவட்ட செயலாளர்	இலங். நிர்.சே (விசேட)	1	1	0
மேலதிக மாவட்ட செயலாளர்	இலங். நிர்.சே I	2	1	1
உதவி மாவட்ட செயலாளர்	இலங். நிர்.சே III	1	1	0
முதன்மை கணக்காளர்	இலங்.கண.சே.I	1	0	1
முதன்மை உள்ளக கணக்காய்வாளர்	இலங்.கண.சே.I	1	1	0
கணக்காளர்	இலங்.கண.சே.III	1	0	1
பொறியியலாளர்	இலங்.பொறி.சே.II/III	1	1	0
சிரேஸ்ட் தர எண்ணிக்கை		8	5	3
பதவி நிலைத்தரம்				
பதவி நிலைத்தரம்	பொது. மு.உ.சே. (உயர்)	1	0	1
மொழிப் பெயர்ப்பாளர்		1	1	0
பதவி நிலைத் தர எண்ணிக்கை		2	1	1
இடை நிலை				
பாதிட்டு உதவியாளர்	அண்மித்த அலுவலர்	2	2	0
அபிவிருத்தி இணைப்பாளர்	அண்மித்த அலுவலர்	1	0	1
அபிவிருத்தி உத்தியோகத்தர்	அண்மித்த அலுவலர்	17	15	2
முகாமைத்துவ உதவியாளர்	பொ.மு.உ. I/II/III	26	24	2
தொழிநுட்ப அலுவலர்	இல.தொ.நு. சேவை	1	1	0
தொழிநுட்ப அலுவலர்	இல.தொ.நு. சேவை	2	2	0
திட்ட வரையுனர்	இல.தொ.நு. சேவை	1	0	1
தகவல் தொடர்பு மற்றும் தொழிநுட்ப உதவியாளர்	இல.த. தொ. நு. சே.	2	0	2
தொழிநுட்ப உதவியாளர்		2	2	0
வரவேற்பு அலுவலர்		1	1	0
இடைநிலை எண்ணிக்கை		55	32	6
முதல் நிலை				
சாரதி	I, II'A',II'B'	6	6	-
மின் தூக்கி இயக்குனர்		2	-	2
அலுவலக உதவியாளர்		9	9	2
அலுவலக காவலாளி	அ. உ. சே II	1	-	1
கழிவறை சுத்தப்படுத்துனர்		1	-	1
முதல் நிலை எண்ணிக்கை		20	15	5
மொத்தம்		85	52	14

ஆளணி பற்றிய தகவல்கள் - பிரதேச செயலகங்கள் - பதுளை மாவட்டம்

பதவி	சேவை/தரம்/வகுப்பு	அனுமதிக்கப்பட்ட ஆளணி	தற்போது உள்ள ஆளணி	வெற்றிடம்
சிரேஸ்ட் தரம்				
பிரதேச செயலாளர்	இலங். நிர்.சே	15	14	1
உதவி பிரதேச செயலாளர்	இலங். நிர்.சே III	15	12	3
கணக்காளர்	இலங்.கண.சே.III	15	09	6
சிரேஸ்ட் தர எண்ணிக்கை		45	35	10
பதவி நிலைத்தரம்				
நிர்வாக அலுவலர்	பொது. மு.உ.சே. (உயர்)	15	15	0
நிர்வாக கிராம அலுவலர்		15	09	6
பதவி நிலைத் தர எண்ணிக்கை		30	24	6
இடை நிலை				
அபிவிருத்தி இணைப்பாளர்	அண்மித்த அலுவலர்	15	10	5
முகாமைத்துவ உதவியாளர்	பொ.மு.உ.I/II/III	383	351	32
தொழிநுட்ப அலுவலர்	இல.தொ.நு. சேவை	30	20	10
தொழிநுட்ப உதவியாளர்	இல.தொ.நு. சேவை	15	14	1
கிராம அலுவலர்	கி.அலு.சேவை	567	518	49
தகவல் தொடர்பு மற்றும் தொழிநுட்ப உதவியாளர்	இல.த. தொ. நு. சே.	15	6	9
இடைநிலை எண்ணிக்கை		1025	919	106
முதல் நிலை				
சாரதி	I, II'A',II'B'	30	30	-
அலுவலக உதவியாளர்		60	73	-13
அலுவலக காவலாளி	அ. உ. சே II	15	15	0
துப்புரவு தொழிலாளி		15	3	13
முதல் நிலை எண்ணிக்கை		122	121	0

2016 ம் ஆண்டின் வினைத்திறன்

விவசாய தகவல்களை ஒன்று திரட்டுதல்

நெற் பயிர் செய்கை மேற்கொள்வதற்கு எதிர்ப்பார்க்கும் காணி அளவு மற்றும் பயிரிடப்பட்ட காணி அளவு போகங்களுக்கு ஏற்ப பெற்றுக் கொடுக்கப்படுவதோடு குறித்த போகங்களின் நெல் சாகுபடியின் ஆய்வின் சராசரி மற்றும் மகாவலி வலயங்களின் பெறும் போகத்திற்காக 238 காணித்துண்டுகளும் சிறு போகத்திற்காக 114 காணித் துண்டுகளும் பயன்படுத்தப்பட்டுள்ளது.

பிரதேச செயலாளர் பிரிவுகளில் பயிரிடப்படும் காணி அளவு 2015 / 16 பெறும் போக மற்றும் 2016 சிறு போகம்

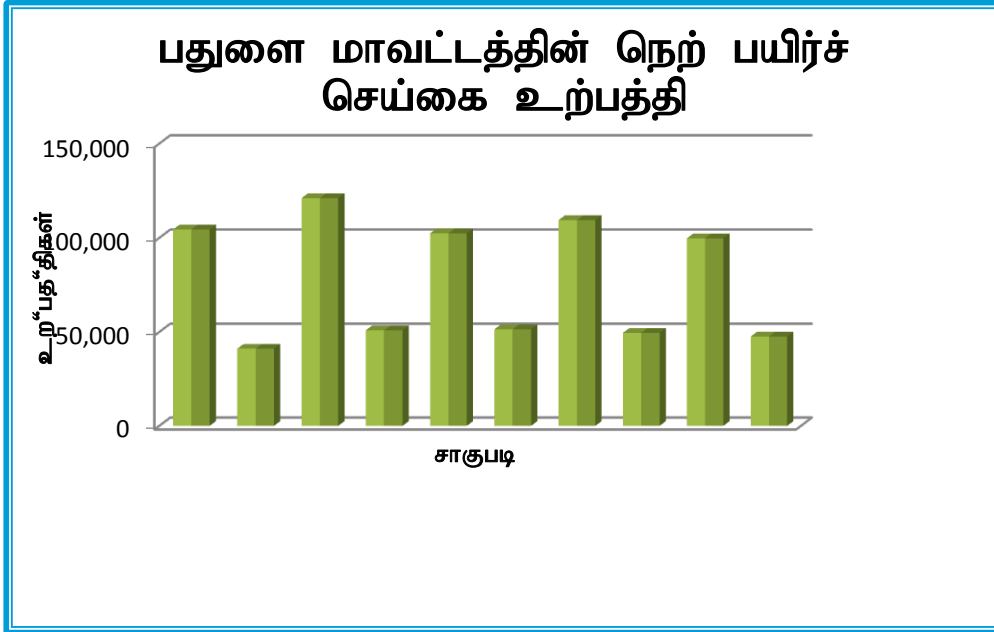
பி.செ.பிரிவு	2015/16 பெறும் போகம் (ஏக்கர்)				2016 சிறு போகம் (ஏக்கர்)			
	நீர் பாசணத்தின் கீழ்		மழை	மொத்தம்	நீர் பாசணத்தின் கீழ்		மழை	மொத்தம்
	பாரிய	சிறு			பாரிய	சிறு		
மஹியங்களை	6810.1	502.5	3063.2	10375.8	6759.9	67.2	0	6827.1
ரிதிமாலியத்த	2239.6	3763.5	2453	8456.2	1395.1	1451.8	0	2846.9
கந்தகெட்டிய	1027.7	666.5	25.1	1719.3	278.6	311.9	0	590.5
மீகாகிவுல	583.6	601.5	46.5	1231.5	74.3	131.6	0	205.9
சொரணாதோட்ட	47.3	459.7	0	507	31.1	271.1	6.7	308.9
பதுளை	0	196.7	19.1	215.8	0	94.2	0	94.2
பசறை	0	557.5	0	557.5	0	346.9	0	346.9
லுணுகலை	0	496.9	24.2	521	0	135.9	0	135.9
ஹாலிஎல	48.9	714.5	98.2	861.6	0	401.3	0	401.3
எல்ல	0	329.0	0	329	0	54.1	0	54.1
பண்டாரவளை	0	77.7	0	77.7	0	0	0	0
அப்புத்தளை	0	15.7	0	15.7	0	0	0	0
ஹல்தும்முல்லை	0	707.6		707.6	0	577.4	0	577.4
வெலிமடை	103.6	540.7	9.7	654	0	0	0	0
ஊவபரணகமை	214	812.7	32.9	1059.7	0	279.6	3.1	282.7
மொத்தம்	11074.8	10442.6	5771.9	27289.3	8539	4123	17	12679

பிரதேச செயலகப் பிரிவில் பயிரிடப்பட்ட காணி அளவு

பதுளை மாவட்டத்தில் நெல் உற்பத்திகள்

நெல் சாகுபடி	2011/12 பெறு	2011சிறு	2012/13 பெறு	2013 சிறு	2013/14 பெறு	2014 சிறு	2014/15 பெறு	2015 சிறு	2015/16 பெறு	2016 சிறு
உற்பத்திகள்	104,433	41,101	121,086	50,922	102,456	51,419	109,463	49,547	99,813	47,583

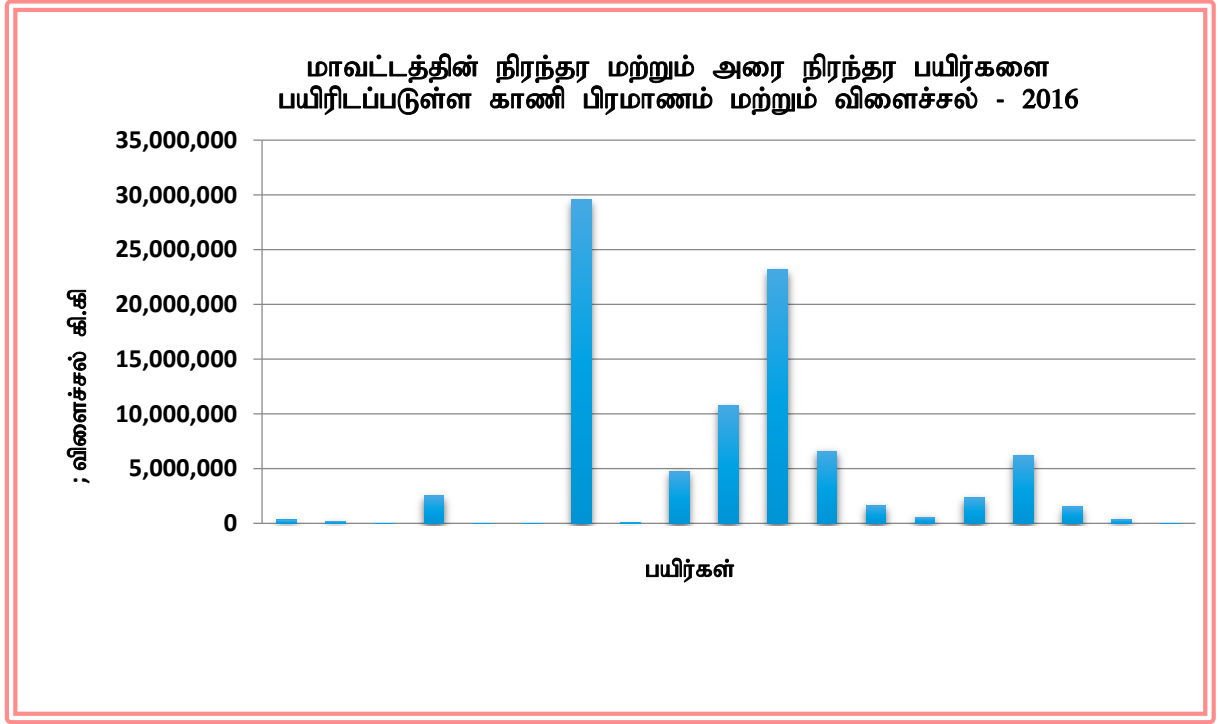
பதுளை மாவட்டத்தின் நெற் பயிர்ச் செய்கைக உற்பத்தி



நெல் சாகுபடியை பெற்றுக்கொண்ட காணி அளவின் அறிக்கையும் போகங்களின் அடிப்படையில் பெற்றுக் கொடுக்கப்படும். வெலிமடை, ஊவாபரணகமை, பண்டாரவளை, அப்புத்தளை மற்றும் ஹாலிஎல பிரதேச செயலாளர் பிரிவுகளில் உருளை கிழங்கு ஆய்விற்கான தகவல்கள் பெற்றுக்கொடுக்கப்படுகின்றது.

மாவட்டத்தின் நிரந்தர மற்றும் அரை நிரந்தர பயிர்களை பயிரிடப்படுள்ள காணி பிரமாணம் மற்றும் விளைச்சல் - 2016

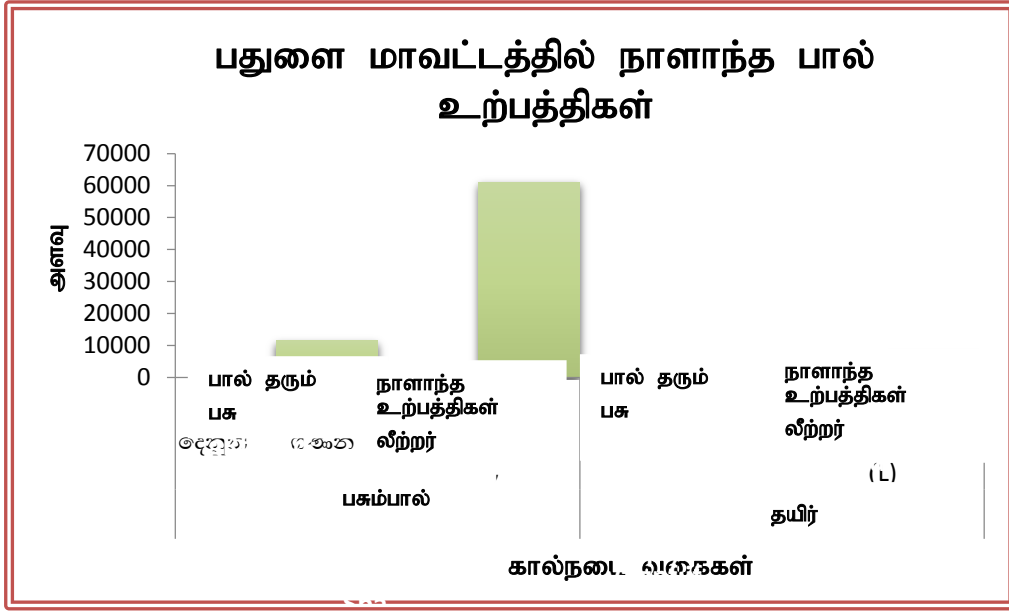
பயிர்	பயிரிடப்பட்ட காணி அளவு (எக்டேயர்)		விளைச்சல்	
	விளைச்சல் தரும்	விளைச்சல் தராத	அலகு	அளவு
கருவா	357.87	99.35	கி. கிராம்	325878
கோப்பி	311.31	82.26	கி. கிராம்	219344
கொக்கோ	34.79	2.8	கி. கிராம்	12136
மிளகு	2937.23	485.86	கி. கிராம்	2509455
கரந்த முங்கு	3.1	0.9	கி. கிராம்	784
கரம்பு	35.26	8.25	கி. கிராம்	23304
பாக்கு	1138.55	203.90	கி. கிராம்	29560225
மர முந்திரி	572.78	232.9	ஆயிரம்	101763
தோடை	367.17	189.53	எண்ணிக்கை	4766568
எழுமிச்சை	377.48	158.87	எண்ணிக்கை	10758704
மா	799.04	309.16	எண்ணிக்கை	23155112
பலா	1461.09	329	எண்ணிக்கை	6585747
ஈர பலா	117.77	24.95	எண்ணிக்கை	1611641
கரும்பு	29.22	3.12	எண்ணிக்கை	580600
வாழை	1665.14	403.96	ஆயிரம்	2332408
பப்பாசி	236.57	70.58	எண்ணிக்கை	6198857
அன்னாசி	110.75	27.12	எண்ணிக்கை	1555036
கொடி தோடை	10.70	2.50	எண்ணிக்கை	371540
வெற்றிலை	32.10	10.40	ஆயிரம்	325878



01.புள்ளிவிபரம்

பால் மற்றும் முட்டை உற்பத்திகள் - 2016

பி.செ.பிரிவு	பசு பால்		தயிர்		முட்டை	அன்றாட உற்பத்திகள்
	பால் எடுக்கக்கூடிய பசுக்களின் எண்ணிக்கை	அன்றாட உற்பத்திகள் (லீற்றர்)	பால் எடுக்கக்கூடிய எருமைகளின் எண்ணிக்கை	அன்றாட உற்பத்திகள் (லீற்றர்)		
மஹியங்கணை	1402	4200	57	114	4706	3200
ரிதிமாலியத்த	824	1978			6800	4624
மீகாகிவுல	70	191			640	436
கந்தகெட்டிய	182	391			921	645
சொரணாதாட்ட	202	1278	15	18	1263	923
பசறை	754	3972			2920	2181
லுணுகலை	463	1942	3	4	4571	43200
பதுளை	218	1112	4	12	3485	2920
ஹாலிஎல	1211	7689			5099	4119
ஊவபரணகைம	2451	13646			1629	1298
வெலிமடை	1427	9161	12	60	15487	10635
பண்டாரவளை	379	2425			1230	998
எல்ல	719	4697			4104	2873
அப்புத்தளை	610	4446			1004	683
ஹல்தும்முல்ல	621	3851	374	713	4335	3104
மொத்தம்	11533	60979	470	921	58182	41568



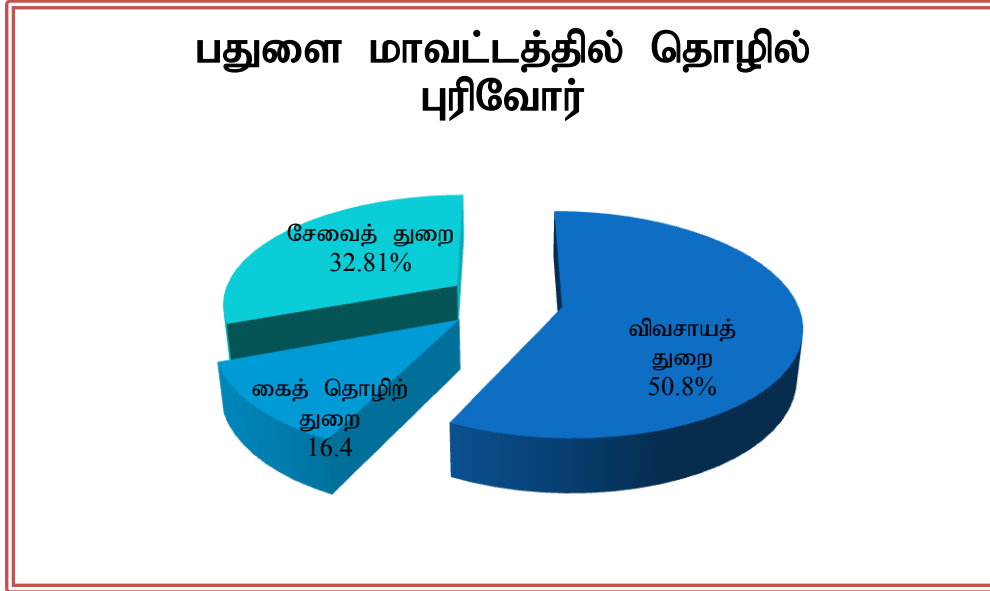
இறைச்சிக்காக கொள்ளும் விலங்குகள் தொடர்பான தகவல்கள், கட்டிடங்கள் தொடர்பான புள்ளிவிபர தகவல்கள் பிரதேச சபைகள் ஊடாக திரட்டிய தகவல்களை பெற்றாக கொள்ளல் மேற்கொள்ளப்பட்டுள்ளது.

3.உழைப்பு தொடர்பான ஆய்வு

மனித உழைப்பு சக்தி ஆய்விற்கு உரிய பட்டியல் படுத்துதல் மற்றும் ஆய்வினை நிறைவேற்றி குறித்த தகவல்கள் அடங்கிய கோவையை பிரதான அலுவலகத்திற்கு அனுப்பும் நடவடிக்கை மாதாந்தம் மேற்கொள்ளப்படுகிறது.

பிரதான கைத் தொழில்களுக்கு ஏற்ப தொழில் புரிவோர் (15 வயது மற்றும் அதற்கு மேற்பட்ட) - 2015

	சனத் தொகை	சதவீதம்
விவசாயத் துறை	198,295	50.8
கைத் தொழிற் துறை	41,694	16.4
சேவைத் துறை	106,131	32.8
மொத்தம்	346,120	100



உற்பத்தியாளரின் விலை மற்றும் நகரத்தில் விலை குறித்த படிவத்திற்கு அமைய சேகரித்து விலை பிரிவுக்கு அனுப்புவதும் மாதாந்தம் இடம் பெறுகிறது.

பதுளை மாவட்டத்தின் உத்தியோகப்பூர்வ வறுமை கோடு – 2016 டிசெம்பர்

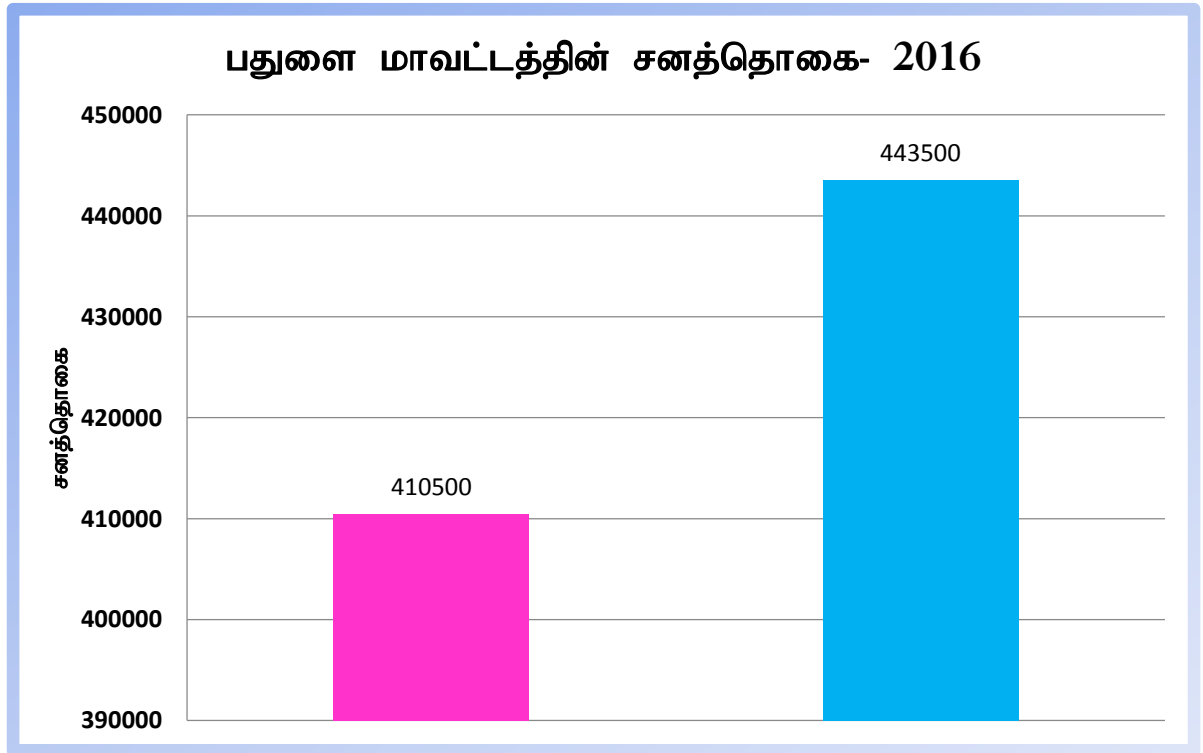
துறை	ரூபாய்
தேசிய மட்டத்தில் உத்தியோகப்பூர்வ வறுமை கோடு	4130
பதுளை மாவட்டத்தின் உத்தியோக பூர்வ வறுமை கோடு	3959

5.சனத்தொகை தகவல்கள் - 2016

பிரதேச செயலாளர் பிரிவு மட்டத்தில் ஆண் பெண் என்ற அடிப்படையில் சனத் தொகை – 2016

பி. செ.பிரிவு	ஆண்	பெண்	மொத்தம்
மஹியங்கணை	39040	40322	79363
ரிதிமாலியத்த	26354	27707	54061
மீகாகிவுல	9982	10670	20652
கந்தகெட்டிய	11718	12450	24167
சொரணாதோட்ட	11201	12438	23639
பசறை	24125	26992	51117
லுனுகலை	15428	17438	32866

பதுளை	36844	41750	78594
ஹாலிஎல	44957	49901	94858
ஊவாபரணகமை	39507	42182	81690
வெலிமடை	51330	54250	105579
பண்டாரவளை	32579	36023	68602
எல்ல	23005	24315	47320
அப்புத்தளை	25449	26706	52155
ஹல்தும்முல்லை	18980	20356	39336
மொத்தம்	410500	443500	854000



06. வருடாந்த புள்ளி விபரத் திரட்டு 2016

பிரதேச சபைகள் ஊடாக, பிரதேச செயலாளர் பிரிவுகள் ஊடாக மற்றும் பல்வேறு நிறுவனங்கள் ஊடாக தகவல்களை பெற்றுக்கொண்டு வருடாந்த புள்ளிவிபர திரட்டினை தயாரிக்கும் நடவடிக்கை புள்ளிவிபர பிரிவினால் மேற்கொள்ளப்படும்.

07. வேறு பரிசீலனை மற்றும் கணக்கெடுப்பு 2016

கைத்தொழில் கணக்கெடுப்பு, வருடாந்த கைத்தொழில் பரிசீலனை, காலாண்டு தொழில் நுட்ப உற்பத்திகள் பரிசீலனை மற்றும் முச்சக்கர வண்டி பரிசீலனையும் பதுளை மாவட்டத்திற்குள் செயற்படுத்தப்படும் திணைகளங்களின் ஊடாக இத் தகவல்களின் முன்திட்டமிடல்கள் அறிக்கையிடப்பட உள்ளது.

திவிநெகும் அபிவிருத்தி வேலைத்திட்டம் - 2016

01. சமுர்த்தி பிரதிஇலாபம் வேலைத்திட்டம்

சமுர்த்தி வேலைத்திட்டம் தொடக்கத்தில் இருந்தே சமுர்த்தி பிரதிஇலாபம் பெறுபவர்களுக்கு சமுர்த்தி கொடுப்பனவு பத்திரம் சலுகை வழங்கப்பட்டது. அந்த கொடுப்பனவு பத்திரமானது பொருள் முத்திரை, காசு முத்திரை, கட்டாய சேமிப்பு, வீட்டு சீட்டிழுப்பு மற்றும் சமூக பாதுகாப்பு போன்ற வகையில் ஒதுக்கப்பட்டிருந்தது.

அந்த முறை 2012 ஏப்ரல் முதல் மாற்றமடைந்ததுடன், சமுர்த்தி பிரதிஇலாபம் பெறுபவர்களுக்கு சமுர்த்தி வங்கி சங்கம் மூலம் காசு பெற்றுக் கொடுப்பதுக்கு நடவடிக்கை எடுக்கப்பட்டது. கட்டாய சேமிப்பானது சமுர்த்தி வங்கி சங்கத்தில் பிரதிஇலாபம் பெறுபவர்களின் கணக்குகளுக்கு செலுத்தியதுடன், காசு முத்திரை தொடர்பாக காசு பெறுபவர்களின் கணக்குக்கு மாதாந்தம் செலுத்தப்பட்டது.

இந்த வேலைத் திட்டம் தொடர்பாக 2016 ம் வருடத்தில் ஏற்பட்ட மொத்த செலவு மற்றும் சமுர்த்தி பிரதிஇலாபம் பெறுபவர்களின் விபரம் கீழ்வருமாறு.

இல	கொடுப்பனவு பத்திரத்தின் பெறுமதி	பிரதிஇலாபம் பெறுனரின் எண்ணிக்கை	மாதாந்தம் செய்த செலவு ரூபா.மி	வருடாந்த செலவு ரூபா.மி
01	420/-	5450	2.29	27.48
02	1500/-(1*)	779	1.17	14.04
03	1500/-(2*)	18303	27.45	329.40
04	2500/-	9554	23.89	286.68
05	3500/-	21355	74.74	896.88
மொத்தம்		55441	129.54	1554.48

2016 வருடத்தில் குறைந்த வருமானம் பெறும் குடும்பங்களை தேர்ந்தெடுக்கும் பரிசோதனை மாவட்டம் முழுவதும் நடைமுறைப்படுத்தப்பட்டது. அதில் 99082 குடும்பங்கள் பரிசோதனைக்கு உட்படுத்தப்பட்டதுடன், 19 கணனி மயப்படுத்துனர்களைக் கொண்டு 49808 குடும்பங்களில் இருந்து பெற்றுக் கொண்ட தகவல்களை கணனி மயப்படுத்தப்பட்டுள்ளது. அது தொடர்பாக ரூபா 1981640.00 செலவு செய்யப்பட்டுள்ளது.

02. சமூக பாதுகாப்பு நிதியம் வழங்கல்.

சமூர்த்தி பிரதிஇலாபம் பெறுபவர்களின் குடும்பங்களுக்கு பெற்றுக் கொடுக்கும் மாதாந்த உதவி பணத்தின் பெறுமதியில் இந்த நிதியத்துக்காக 100.00 ரூபாவை வைப்பிலிடுவதன் மூலம் சமூக பாதுகாப்பு நிதியத்தை பெற்றுக் கொள்ள முடியும். 2016 வருடத்தில் ரூபா. மி. 670.75 அங்கத்துவ பணம் வைப்பிலிடப்பட்டுள்ளது.

கீழ்வருமாறு 2016 ம் வருடத்தில் இந்த நிதியம் வழங்கப்பட்டது.

இல	விடயம்	பாதுகாப்பு பெறுமதி	எண்ணிக்கை	செலவு ரூபா
1	பிறப்பு	7500/-	372	2725000.00
2	திருமணம்	7500/-	1418	10410750.00
3	வைத்தியசாலையில் தங்கி சிகிச்சை பெறுபவர் (கூடுதலான தினம் 30)	250/-	2410	7057350.00
4	இறப்பு	15000/-	1333	19425000.00
5	சிப்தொர புலமைப் பரீட்சை(மாதம் ரூபா1000/-)	1000/-	9316	9316000.00
6	இரட்டை குழந்தை பிறப்பு		9	47500.00
மொத்தம்			14858	48981600.00

03. சமூர்த்தி வங்கி நடவடிக்கை

பதுளை மாவட்டத்தில் சமூர்த்தி மகா சங்கம் 15 உம் சமூர்த்தி வங்கி 44 உம் செயல்படுகின்றது.

1. கடன் குழுக்கள்

குறைந்த வருமானம் பெறும் அங்கத்தவர்களுக்கு சமூர்த்தி வங்கி மூலம் குறைந்த வட்டி வீதத்தின் கீழ் இதன் மூலம் கடன் வழங்கப்பட்டுள்ளது.

இல	கடன் வகைகள்	கடன் எண்ணிக்கை	செலுத்தப்பட்ட கடன் தொகை ரூபா
1	சுயதொழில்	123035	3028289498.00
2	ஐனப்புது	9131	214107132.00
3	பயிர்ச்செய்கை	75002	860759826.00

4	வாடிக்கையாளர்	44509	269291146.00
5	சுவசக்தி	834	16689820.00
6	அனர்த்தம்	17022	39181301.00
7	நன்னீர்	303	4881478.00
8	வீட்டு	22455	1040428538.00
9	மிஹிஜய	289	9998365.00
10	கிருல	96	21366660.00
11	இளைஞர் ஊக்கம்	1	200000.00
12	ஜீவனோபாயம்	10981	254774395.69
13	ரடவிருவோ	324	117176321.00
14	சஹன அருண	14324	165482818.00
15	திரிய சவிய	883	63084660.00
16	நலனோம்பல் அபிவிருத்தி	4740	293129132.52
17	வீடு புணரமைப்பு	2335	168151424.00
18	உடன் வியாபாரம்	103	1480081.00
மொத்தம்		326367	6568472596.21

2. வைப்பு

சமுர்த்தி வங்கி சங்கம் மூலம் 8 வகையான வைப்புக்கள் தெரியப்படுத்தப்பட்டுள்ளது. இந்த கணக்கு வைப்பில் பணத்தினை அங்கத்தவர்கள் சுயமாகவோ அல்லது பிரிவின் சமுர்த்தி அபிவிருத்தி உத்தியோகத்தர் மூலம் வைப்பிலிடலாம்.

இல	வைப்பு குழுக்கள்	எண்ணிக்கை	தொகை
1	பிரிவு	168274	447366000
2	அங்கத்துவம்	159736	608003000
3	சிறுவர் வைப்பு	54074	116427000
4	திரிய மாதா	38631	53320000
5	அங்கத்துவம் அற்ற	34205	127992000
6	குழுக்கள்	18576	354064000
7	கட்டாய சேமிப்பு	93431	1483206000
8	சிகரக்க	8324	15997000
	மொத்தம்	575251	3206375000



திவிநெகும் வங்கி

04.ஜீவனோபாயம் அபிவிருத்தி வேலைத்திட்டம்

2016வருடத்தில் வருமானம் பெறுபவர்களின் வாழ்க்கை நடவடிக்கையினை மேம்படுத்துவதற்கான வருமானம் மேம்படுத்தல் வியாபாரம் நடைமுறைப்படுத்தல் தொடர்பாக மாவட்டத்துக்கு ரூபா 444723000.00 பணம் ஒதுக்கீடு செய்யப்பட்டது. அதன் மூலம் 05 பிரிவுகள் ஊடாக 2528 வியாபாரம் அனுமதி பெற்றதுடன் 1901 வியாபாரம் செயல்பட்டது.

வேலைத்திட்டம்	பெற்றுக் கொடுத்த பண அளவு	பெற்றுக் கொடுத்த முற்பணம்	அனுமதியளிக்கப்பட்ட வியாபாரத்தின் எண்ணிக்கை	நடைமுறைப்படுத்தப்பட்ட வியாபாரத்தின் எண்ணிக்கை	முடிவடைந்த வியாபாரத்தின் எண்ணிக்கை	வியாபாரத்தின் செலவு (A)	நிர்வாக செலவு(B)
2016/3 நச்சி தன்மையற்ற உணவு உற்பத்தி செய்தல்	997100	270000	15	13	13	100000	1500
2016/4 ஜீவனோபாய அபிவிருத்தி வேலைத்திட்டம்	10856400	9380000	1047	930	930	9239300	140700
2016/7 தோட்ட மக்களுக்காக மேலதிக வருமான உற்பத்திகள்	11600000	4770000	679	211	211	4240000	63600
2016/9 சந்தைப்படுத்தல் வேலைத்திட்டம்	2790000	2790000	100	100	100	2190000	32850
2016/11 மாதிரி கிராமம்	8600000	8408800	220	180	144	8158368	124000
விசேட வியாபாரம்	12418500	12350000	567	567	567	11295825	172050
உப தொகை	47262000	37968800	2628	2001	1965	35223493	534700
முழு தொகை (A)+(B)							35758193.00

மாதிரி கிராமம் ஜீவனோபாயம் அபிவிருத்தி வேலைத்திட்டம் - வெளிமடை



கௌரவ அமைச்சர் ரவீந்திர சமரவீர அவர்கள், பதுளை மாவட்ட செயலாளர் நிமல் அபேசிற்றி அவர்கள் மற்றும் வெளிமடை பிரதேச செயலாளர் முன்னிலையில் பொருள் வழங்கல் சந்தர்ப்பம்



05. வீட்டு சீட்டிழுப்பு வேலைத்திட்டம் 2016

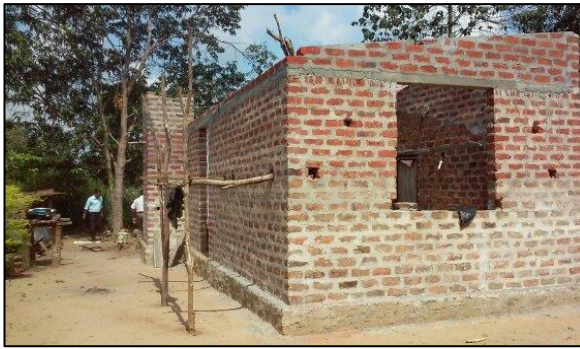
ஒரு மாதத்தில் 8 வெற்றியாளர்கள் என்ற கணக்கில் தேர்ந்தெடுத்து அவர்களுக்கு வீடு கட்டுதல், புணரமைத்தல் அல்லது ஜீவனோபாயம் வழிகளை மேம்படுத்தல் தொடர்பாக பணப் பரிசு பெற்றுக் கொடுத்தல். 2016 வருடத்தில் ஜனவரி தொடக்கம் நவம்பர் வரை மாதத்துக்கு 8 வெற்றியாளர்களுக்கு பரிசு வழங்கப்பட்டுள்ளது. இது தொடர்பாக வெற்றியாளர்கள் 86 போருக்கு ரூபா மி 17.2 ஒதுக்கப்பட்டுள்ளது.

ரிதமாலியத்த	-	-	3	-	-	1	-	1	-	1	-	1	07	
மீகாகிவுல	2	-	-	-	-	1	2	1	-	-	1	-	07	
கந்தகெட்டிய	-	-	-	-	-	-	1	-	-	-	-	-	01	
சொரணாதோட்ட	-	-	-	2	2	-	-	-	1	-	1	2	08	
பசறை	-	1	-	-	-	-	-	-	1	1	-	1	03, 01	
லுனுகலை	-	-	-	-	1	-	-	1	-	-	1	-	03	
பதுளை	-	-	1	-	-	-	-	-	1	2	-	1	05	
ஹாலிஎல	-	2	-	3	1	-	-	-	1	2	-	2	11	
ஊவாபரணகமை	2	-	-	1	1	2	-	1	1	1	-	-	09	
வெலிமடை	2	2	1	-	1	1	2	2	-	-	-	-	11	
பண்டாரவளை	-	-	2	1	1	1	-	-	1	1	1	-	08	
எல்ல	-	-	1	-	-	-	1	1	1	-	-	-	04	
அப்புத்தளை	-	-	-	1	-	1	-	-	-	-	-	-	02	
ஹல்தும்முல்லை	1	-	-	-	-	1	-	-	-	-	-	1	03	
மொத்தம்	8	8	8	8	8	8	8	8	8	8	8	8	8	94, 02

(உரிமை தொடர்பான பிரச்சினை காரணமாக 2 பேருக்கு பரிசு வழங்கவில்லை.)



வீட்டுச் சீட்டிழுப்பு வெற்றியாளர்களுக்கு பதுளை மாவட்ட செயலாளர் நிமல் அபேசிறி அவர்கள் மற்றும் திவிநெகும மாவட்ட பணிப்பாளர் டப்லிவ்.எம். பி. விஜயபண்டார அவர்களது கையில் காசோலை வழங்கும் சந்தர்ப்பம்.



மகியங்கணை தம்பாணையில் வீட்டுச் சீட்டிழுப்பில் வெற்றியடைந்த ஒருவரது பகுதியளவில் முடிவடைந்த வீடு

06. சமூக அபிவிருத்தி வேலைத்திட்டம்

1. புகைத்தல் தடை கொடி சந்தைப்படுத்தல்.

2016 மே 31 தேசிய புகைத்தல் தடை தினத்தன்று மாவட்டம் அனைத்திலும் புகைத்தல் தடை கொடி சந்தைப்படுத்தல் நடவடிக்கை மேற்கொள்ளப்பட்டது.

மாவட்டத்தில் உள்ள அனைத்து பிரதேச செயலாளர் பிரிவின் திவிநெகும் முகாமையாளர்கள் மற்றும் சமூர்த்தி அபிவிருத்தி உத்தியோகத்தர்கள் தலைமையில் ரூபா 7493159.00 பணம் சேகரிக்கப்பட்டது. அவ்வாறு சேகரிக்கப்பட்ட பணம் சமூக அபிவிருத்தி நிதியத்துக்கு வழங்கப்பட்டதுடன், மாவட்டத்தில் தேர்தெடுக்கப்பட்ட சமூர்த்தி உதவிப்பணம் பெறுபவர்களுக்கு வீடு கட்டிக் கொடுத்தல், பிள்ளைகளின் கல்வி நடவடிக்கைகள் போன்றவற்றுக்கு அந்த பணம் சேர்த்துக் கொள்ளப்பட்டது.



பதுளை மாவட்ட செயலாளர் அவர்களுக்கு புகைத்தல் தடை கொடி அணிவிக்கும் தருணம்



2016.05.31- பதுளை மாவட்ட செயலக கேட்போர் கூடம் பதுளை நகரத்தில் உள்ள அனைத்து முச்சக்கரை வண்டி மற்றும் பாடசாலை வேன்களை செலுத்தும் சாரதிகளை அறிவுறுத்தல்

2. திரிய பியச வீட்டு வேலைத்திட்டம்

2016.12.31 திகதியன்று அறிக்கை - பதுளை மாவட்டம்

இல	பி.செ. பிரிவு	திரிய லியட செவன - வீட்டு திட்டம்							
		அனுமதியளிக்கப்பட்ட வீட்டு எண்ணிக்கை		கட்ட தொடங்கிய வீடுகளின் எண்ணிக்கை	செலவு செய்த தொகை	முடிவடைந்த பகுதி			
		திணைக்களம்	பெற்றுக் கொடுத்த பணம்			I	II	III	IV
1	பதுளை	2	300,000.00	1	150,000.00				1
				1	150,000.00				1
2	சொரணாதொட்ட	3	450,000.00	1	150,000.00				1
				1	150,000.00				1
				1	150,000.00				1
3	மீகஹகிவுல	3	450,000.00	1	150,000.00				1
				1	150,000.00				1
				1	150,000.00				1
4	கந்தகெடிய	3	450,000.00	1	150,000.00				1
				1	150,000.00				1
				1	150,000.00				1
5	மஹியங்கணை	3	450,000.00	1	150,000.00				1
				1	150,000.00				1
				1	150,000.00				1
6	ரிதிமாலியத்த	2	300,000.00	1	150,000.00				1
				1	150,000.00				1
7	லுனுகலை	2	300,000.00	1	150,000.00				1
				1	150,000.00				1
8	பசறை	3	450,000.00	1	150,000.00				1
				1	150,000.00				1
				1	150,000.00				1
9	ஹாலிஎல	3	450,000.00	1	150,000.00				1
				1	150,000.00				1
				1	150,000.00				1
10	எல்ல	3	450,000.00	1	150,000.00				1
				1	150,000.00				1
				1	150,000.00				1
11	பண்டாரவளை	2	300,000.00	1	150,000.00				1
				1	150,000.00				1
12	அப்புத்தளை	2	300,000.00	1	150,000.00				1
				1	150,000.00				1
13	ஹல்தும்முல்லை	3	450,000.00	1	150,000.00				1
				1	150,000.00				1
				1	150,000.00				1

14	வெளிமடை	3	450,000.00	1	150,000.00				1
				1	150,000.00				1
				1	150,000.00				1
15	ஊவபரணகம	2	300,000.00	1	150,000.00				1
				1	150,000.00				1
மொத்தம்		39	5,850,000.00	39	5,850,000.00	0	0	0	39



திவிநெகும் அபிவிருத்தி திணைக்களத்தில் பெற்றுக் கொடுத்த நிதியில் பதுளை மாவட்டத்தில் செய்யப்பட்ட வேலைத்திட்டங்களின் செலவு அறிக்கை

2016.12.31

இல	செலவு தலைப்பு	செலவு விடயம்	விபரம்	கிடைத்த ஒதுக்கீட்டின் பெறுமதி	மாவட்ட செயலகத்துக்கு கட்டுநிதி கிடைத்த திகதி	பி செ. காரி. கட்டுநிதி அனுப்பிய திகதி	திணைக்களத்தில் இருந்து கிடைத்த கட்டுநிதி	பி செ. காரி. அனுப்பிய கட்டுநிதியின் அளவு	2016.12.31 உண்மை செலவு ரூபா
1	331-2-2-3-2502 (39 வீடுகள்)	ஜீவனோபாயம் அபிவிருத்தி (தேசிய மகளிர் தின வேலைத்திட்டம் 2016 திரியலியட செவனக் மற்றும் 09 புதிய வீடுகள்	ஒரு பிரதேச செயலக காரியாலயத்துக்கு ரூபா. 300,000.00 படி 15 க்கும் மற்றும் 15000 0.00 படி 9 பிரிவு	5,850,000.00	2016.03.16 மற்றும் 2016.08.08 இரண்டு நாட்கள்	2016.04.20 மற்றும் 2016.08.30	5,850,000.00	5,850,000.00	5,850,000.00
2	331-2-2-3-2502	ஜீவனோபாயம் அபிவிருத்தி (சமூக அபிவிருத்தி வேலைத்திட்டம்)	ஏப்ரல் முதல் டிசம்பர் வரை	89,100.00			89,100.00		38,100.00
3	331-2-2-3-2502	ஆன்மீக அபிவிருத்தி, மதுபாண ஒழிப்பு நிவாரணம் மற்றும் குடும்ப மகிழ்ச்சி வேலைத்		384,000.00		2016.0	384,000.00	384,000.00	378,530.00

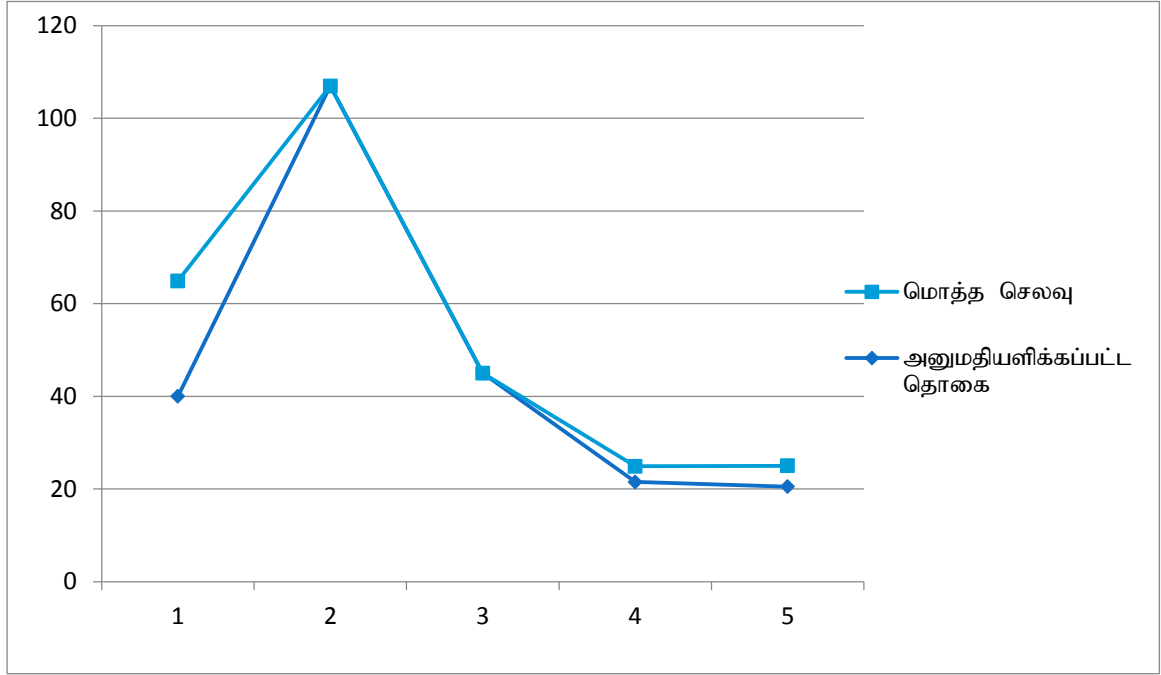
	திட்டம்				7.07			
	போதனை வழங்கல் மற்றும் தொழில் வழிக்காட்டல் வேலைத் திட்டம்		300,000.00			300,000.00	300,000.00	288,097.50
	தேசிய தின வேலைத் திட்டம்		270,000.00			270,000.00	270,000.00	263,838.00
	மாதிரி கிராம வேலைத் திட்டம்		336,000.00			336,000.00	336,000.00	324,430.00
	கெகுளு சிறுவர் சமூக போட்டி		112,500.00			112,500.00		108,086.00
	ரிதீமாலியத்த பின்னகொல்லே மிகுதி வேலை சம்பந்தமாக		1,024,000.00		2016.07.07	1,024,000.00	1,024,000.00	1,020,415.00
	மொத்தம்		8,365,600.00			8,365,600.00	8,164,000.00	8,271,496.50

**பதுளை மாவட்ட அபிவிருத்தி வேலைத்திட்ட முன்னேற்ற அறிக்கை -
2016.12.31 திகதிக்கு**

இல	வேலைத்திட்டம்	அனுமதிக்கப்பட்ட தொகை	அனுமதிக்கப்பட்ட செயற்திட்ட எண்ணிக்கை	முடிவடைந்த செயற்திட்டத்தின் எண்ணிக்கை	உண்மை அறிக்கை (%)	செலவு	முதன்மை அறிக்கை(%)	பிரதிஇலாபம் பெறுனரின் எண்ணிக்கை
1	பண்முகப்படுத்தப்பட்ட வரவு செலவு வேலைத்திட்டம்	136.85	921	915	99.3 %	129.65	95%	195,680
2	கிராம உட்கட்டமைப்பு வசதி அபிவிருத்தி வேலைத்திட்டம்	540.775	1041	1037	99.6 %	516.542	96%	131,357
3	இடைநிறுத்தப்பட்ட வேலைத்திட்டம்	18.53	24	24	100 %	13.368	72%	32,824
4	உட்கட்டமைப்பு வசதி அபிவிருத்தி தொடர்பான விசேட வேலைத்திட்டம்	14.87	24	21	88%	13.84	93%	2,383
5	கித்துல் கைத்தொழில் அபிவிருத்தி வேலைத்திட்டம்	7.205	13	13	100 %	7.045	98%	1,055
6	மட்பாண்ட உற்பத்தினோடு தொடர்பான கிராமங்களை அபிவிருத்தி செய்யும் வேலைத்திட்டம்	1.111	2	2	100 %	1.091	98%	60
7	கிராம மைதான அபிவிருத்தி வேலைத்திட்டம்	8.158	21	21	100 %	7.506	92%	2,542
8	பாடசாலை கணனி விஞ்ஞானகூடங்களை அமைக்கும் வேலைத்திட்டம்	5.572	28	28	100 %	5.265	94%	24,600
9	தோட்ட உட்கட்டமைப்பு மற்றும் சமூக நலனோம்பல் அபிவிருத்தி வேலைத்திட்டம்	0.4233	37	37	100 %	0.4232	100%	1,380
10	உல்லாச சுற்றுலா பயணிகளின் பிரதேசமாக எல்ல பிரதேசத்தை அபிவிருத்தி செய்தல்	3.135	4	4	100 %	3.065	98%	1,655
11	கட்டிடங்களை அமைத்தல் - மாவட்ட செயலகம் பதுளை	105	5	-	-	32.8	31%	1,650
மொத்தம்		841.6293	2120	2102	99%	730.5952	87%	395,186

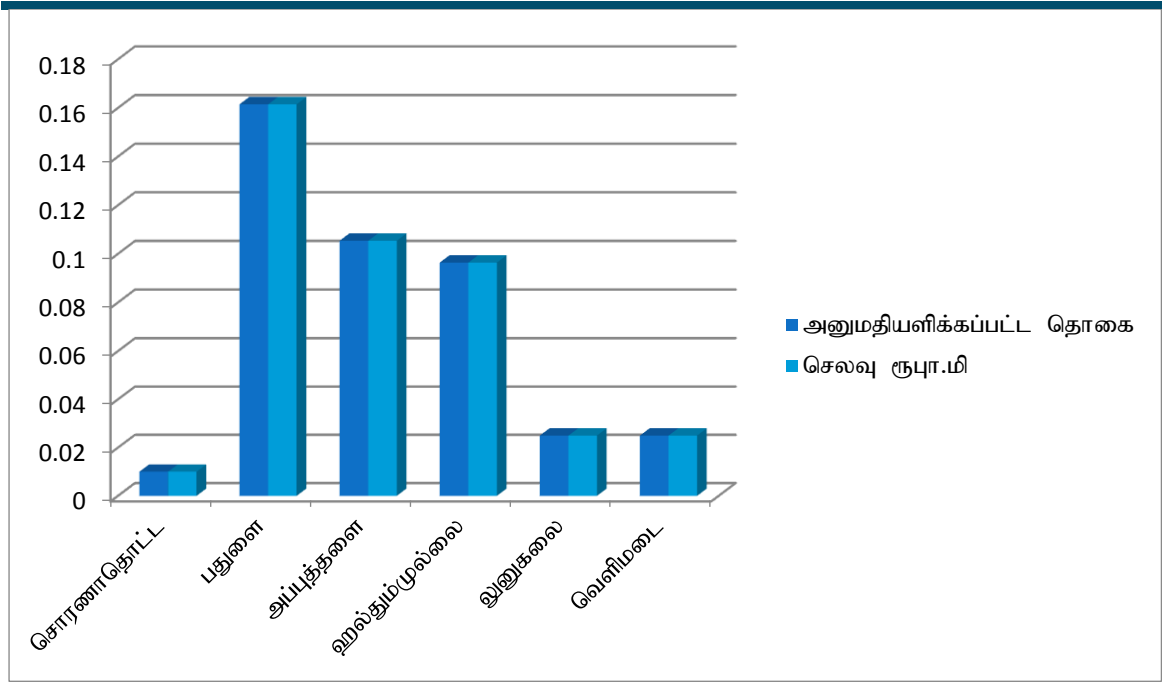
276 – ஒதுக்கீடு மூலம் கட்டிடம் கட்டல்

இல	செயற்திட்டம்	2016 வருட ம் அனுமதியளிக்கப்பட்ட தொகை மில்லியன்	2016 வருட செலவு மில்லியன்	உண்மை அறிக்கை(%)
1	உத்தியோகபூர்வ வதிவிடங்கள் கட்டுதல் - மாவட்ட செயலகம் பதுளை	35	25.1	80%
2	அலுவலக கட்டிடங்கள் கட்டுதல் - பிரதேச செயலக காரியாலயம் ஹாலிஎல	25	-	கையளிக்கப்பட்டுள்ளது
3	அலுவலக கட்டிடங்கள் கட்டுதல் - பிரதேச செயலக காரியாலயம் மஹியங்கணை	25	-	தொழில்நுட்ப மதிப்பீடு முடிவடையவில்லை
4	உத்தியோகபூர்வ வதிவிடங்கள் கட்டுதல் பிரதேச செயலக காரியாலயம் பதுளை	10	3.4	15%
5	உத்தியோகபூர்வ வதிவிடங்கள் கட்டுதல் பிரதேச செயலக காரியாலயம் சொரணாதொட்ட	10	4.5	20%
மொத்தம்		105	33	



தோட்ட உட்கட்டமைப்பு வசதி சமூக நலனோம்பல் வேலைத்திட்டம்
பௌதீக மற்றும் பிரதான முன்னேற்ற அறிக்கை 2016.12.31 திகதிக்கு

இல	பி.செ. பிரிவு	அனுமதிக்கப்பட்ட தொகை மில்லி.	அனுமதிக்கப்பட்ட செயற்திட்டத்தின் எண்ணிக்கை	முடிவடைந்த செயற்திட்டத்தின் எண்ணிக்கை	செலவு மில்லி.	பிரதிஇலாபம் பெறுனரின் எண்ணிக்கை
1	சொரணாதொட்ட	0.01	1	1	0.01	40
2	பதுளை	0.1615	13	13	0.1615	200
3	அப்புத்தளை	0.1054	6	6	0.105378	200
4	ஹல்தும்முல்லை	0.0964	10	10	0.0964	400
5	லுனுகலை	0.025	6	6	0.025	200
6	வெளிமடை	0.025	1	1	0.025	340
மொத்தம்		0.4233	37	37	0.423278	1380



**கித்துல் அபிவிருத்தி வேலைத்திட்டம்
பௌதீக மற்றும் பிரதான முன்னேற்ற அறிக்கை 2016.12.31 திகதிக்கு**

இல	பி.செ. பிரிவு	அனுமதிக்கப்பட்ட தொகை மில்லி.	அனுமதிக்கப்பட்ட செயற்திட்டத்தின் எண்ணிக்கை	பிரதிஇலாபம் பெறுனரின் எண்ணிக்கை	முடிவடைந்த செயற்திட்டத்தின் எண்ணிக்கை	செலவு மில்லி.
1	ஹல்தும்முல்லை	0.257	1	58	1	0.25
2	ரிதீமாலியத்த	0.558	1	83	1	0.55
3	ஹாலிஎல	0.326	1	75	1	0.32
4	ஊவபரணகம	3.176	2	433	2	3.11
5	லுனுகலை	0.42	1	183	1	0.41
6	மஹியங்கணை	0.408	1	20	1	0.40
7	கந்தகெடிய	0.374	1	49	1	0.37
8	பண்டாரவளை	0.276	1	10	1	0.27

9	சொரணாதொட்ட	0.143	1	30	1	0.14
10	பசறை	0.623	1	74	1	0.61
11	எல்ல	0.515	1	10	1	0.50
12	அப்புத்தளை	0.129	1	30	1	0.13
மொத்தம்		7.205	13	1,055	13	7.04

மட்பாண்ட உற்பத்திகள் தொடர்பான கிராமங்களை அபிவிருத்தி செய்யும்
வேலைத்திட்டம்

பௌதீக மற்றும் பிரதான முன்னேற்ற அறிக்கை 2016.12.31 திகதிக்கு

இல	பி.செ. பிரிவு	அனுமதிக்கப்பட்ட தொகை மில்லி.	அனுமதிக்கப்பட்ட செயற்திட்டத்தின் எண்ணிக்கை	பிரதிஇலாபம் பெறுனரின் எண்ணிக்கை	முடிவடைந்த செயற்திட்டத்தின் எண்ணிக்கை	செலவு மில்லி.
1	ஹல்தும்முல்லை	0.479	1	30	1	0.47
2	மஹியங்கணை	0.632	1	30	1	0.62
மொத்தம்		1.111	2	60	2	1.09

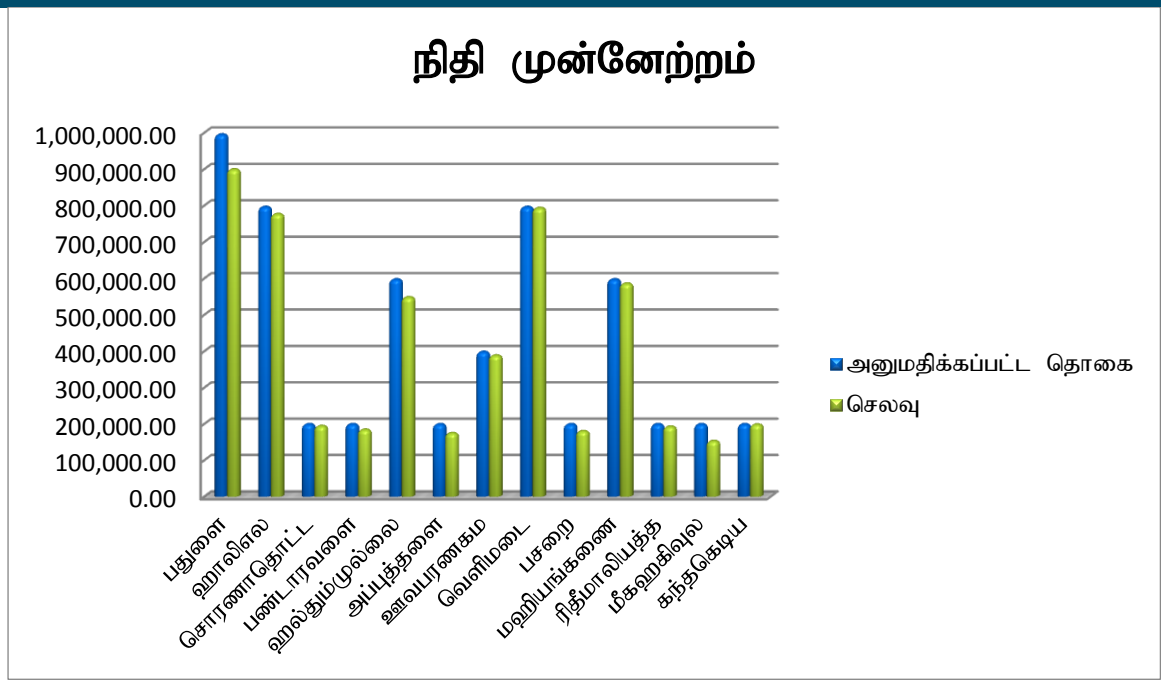
**மாவட்ட மட்டத்தில் உட்கட்டமைப்பு வசதி அபிவிருத்தி செய்யும்
விசேட வேலைத்திட்டம் - 2016
2016.12.31 தினத்தன்று முன்னேற்ற அறிக்கை**

இல	பி.செ.பி	அனுமதிக்கப்பட்ட செயற்திட்டத்தின் எண்ணிக	அனுமதிக்கப்பட்ட தொகை	பி.செ.கா. விடுவிக்கப்பட்ட ஒதுக்கீடு	உண்மை முன்னேற்றம்		செலவு மில்லி.	பிரதிஇலாபம் பெறுனரின எண்ணிக்கை
					வேலை ஆரம்பிக்கப்பட்டாத	100% முடிவடைந்த வேலை		
1	எல்ல	5	3,370,000	2,985,148.51	-	5	3,196,809.10	450
2	சொரணாதொட்ட	2	500,000	497,524.75	1	1	287,495.68	275
3	ஹாலிஎல	3	1,200,000	1,194,059.41	1	2	1,055,393.16	320
4	அப்புத்தளை	5	2,500,000	1,990,099.01	-	5	2,218,821.15	466
5	ஹல்தும்முல்லை	6	6,000,000	5,970,297.03	-	6	5,914,411.79	512
6	பதுளை	1	1,000,000	995,049.500	-	1	969,911.42	120
7	பண்டாரவளை	2	300,000	298,514.850	1	1	198,000.00	240
மொத்தம்		24	14,870,000	13,930,693.060	3	21	13,840,842.30	2,383

**பாடசாலைகளில் கணனி விஞ்ஞானகூடங்களை அமைக்கும்
வேலைத்திட்டம்**

2016.12.31 தினத்தன்று முன்னேற்ற அறிக்கை

இல	பி.செ.பி	உண்மை முன்னேற்றம்		நிதி முன்னேற்றம்	
		அனுமதிக்கப்பட்ட செயற்திட்டத்தின் எண்ணிக்கை	முடிவடைந்த செயற்திட்டத்தின் எண்ணிக்கை	அனுமதிக்கப்பட்ட தொகை	செலவு
1	பதுளை	5	5	995,049.50	899,173.55
2	ஹாலிஎல	4	4	796,039.60	776,583.21
3	சொரணாதொட்ட	1	1	199,009.90	194,016.60
4	பண்டாரவளை	1	1	199,009.90	184,099.00
5	ஹல்தும்முல்லை	3	3	597,029.70	547,919.52
6	அப்புத்தளை	1	1	199,009.90	174,539.65
7	ஊவபரணகம	2	2	398,019.80	388,003.57
8	வெளிமடை	4	4	796,039.60	792,945.53
9	பசறை	1	1	199,009.90	179,935.69
10	மஹியங்கணை	3	3	597,029.70	585,596.44
11	ரிதீமாலியத்த	1	1	199,009.90	192,384.00
12	மீகஹகிவுல	1	1	199,009.90	152,695.28
13	கந்தகெடிய	1	1	199,009.90	198,019.90
மொத்தம்		28	28	5,572,277.20	5,265,911.94



கிராம மைதான அபிவிருத்தி வேலைத்திட்டம் 2016.12.31 தினத்தன்று முன்னேற்ற அறிக்கை

இல	பி.செ.பிரிவு	அனுமதிக்கப்பட்ட தொகை மில்லி	அனுமதிக்கப்பட்ட செயற்திட்டத்தின் எண்ணிக்கை	பிரதிஇலாபம் பெறுனரின் எண்ணிக்கை	உண்மை முன்னேற்றம்	செலவு மில்லி
					100% முடிவடைந்த வேலை	
1	சொரணாதொட்ட	0.2	1	124	1	0.184
2	ஹாலிஎல	2.76	5	838	5	2.297
3	பண்டாரவளை	0.2	1	198	1	0.195
4	அப்புத்தளை	0.55	2	232	2	0.525
5	ஹல்தும்முல்லை	0.798	3	465	3	0.775
6	பசறை	0.85	3	267	3	0.828
7	லுனுகலை	1.2	2	124	2	1.148
8	எல்ல	0.2	2	111	2	0.194
9	வெளிமடை	0.4	1	86	1	0.389
10	ஊவபரணகம	1	1	97	1	0.971
மொத்தம்		8.158	21	2542	21	7.506

உல்லாச சுற்றுலா பயணிகளின் பிரதேசமாக எல்ல பிரதேசத்தை அபிவிருத்தி செய்தல்- 2016

2016.12.31 தினத்தன்று முன்னேற்ற அறிக்கை

இல	செயற்திட்டம்	ஒதுக்கப்பட்ட தொகை	பி.செ.கா. விடுவிக்கப்பட்ட ஒதுக்கீடு	உண்மை முன்னேற்றம்	செலவு
				100% முடிவடைந்த வேலை	
1	எல்ல பிரதேசத்தை பாதுகாக்கும் வகையில் சீசிடிவி கெமரா ஒன்று பொருத்தப்பட்டது.	1,105,000.00	1,105,000.00	1	1,056,390.00
2	சபுமல்தென்ன முதலாம் குறுக்கு வீதி கொங்ரீட் இடல்	463,916.12	463,916.12	1	448,578.36
3	சபுமல்தென்ன இரண்டாம் குறுக்கு வீதி கொங்ரீட் இடல்	564,868.77	564,868.77	1	538,966.11
4	எல்ல பிரதேச சபை நீர்த்தாங்கி வீதியை கொங்ரீட் இடல்	1,001,613.25	1,001,613.25	1	966,000.00
நிர்வாக செலவு					55,707.17
மொத்தம்		3,135,398.14	3,135,398.14	4	3,065,641.64

பண்முகப்படுத்தப்பட்ட வரவு செலவு அபிவிருத்தி வேலைத்திட்ட அறிக்கை- 2016.12.31

இல	பி.செ.பிரிவு	அனுமதிக்கப்பட்ட கருத்திட்ட எண்ணிக்கை	அனுமதிக்கப்பட்ட நிதி ரூபா	மதிப்பீடு செய்யப்பட்ட நிதி ரூபா	பயனாளிகளின் எண்ணிக்கை	பெளதீக அறிக்கை		செலவு ரூபா	VAT கொடுப்பனவு	நிர்வாக செலவு ரூபா	மொத்த செலவு
						ஆரம்பிக்கப்பட்டாத வேலைகள்	100% வேலை முடிவடைந்த				
1	மஹியங்கணை	82	7,176,000	7,029,962	16,156	-	82	6,957,206	56,607.71	49,780.00	7,063,594.08
2	ரிதீமாலியத்த	37	8,350,000	8,088,225	7,267	-	37	7,755,323	-	130,582.50	7,885,905.52
3	கந்தகெடிய	43	5,950,000	5,838,514	2,450	-	43	5,302,704	-	89,029.00	5,391,733.24
4	மீகஹகிவுல	41	5,979,000	5,653,322	6,207	-	41	5,264,184	71,329.74	21,030.46	5,356,543.99
5	சொரணாதொட்ட	25	5,550,000	5,506,502	2,136	-	25	5,215,602	66,420.45	89,320.38	5,371,343.19
6	பதுளை	80	13,945,000	13,486,650	12,875	-	80	13,505,940	120,099.59	152,912.62	13,778,952.60
7	ஹாலிஎல	122	21,620,000	20,985,490	39,696	-	122	19,126,246	158,270.91	348,990.00	19,633,507.29
8	எல்ல	96	13,815,000	14,820,866	13,198	3	93	12,645,302	24,250.00	225,242.72	12,894,795.05
9	பண்டாரவளை	93	8,380,000	8,430,604	15,768	-	93	8,003,462	93,427.67	57,888.85	8,154,778.48
10	அப்புத்தளை	25	5,025,000	4,938,363	2,410	-	25	4,620,365	-	84,797.79	4,705,162.30
11	ஹல்தும்முல்லை	32	5,420,000	5,373,522	4,412	-	32	5,242,451	-	82,427.00	5,324,877.87
12	வெளிமடை	121	16,665,000	15,691,153	18,941	3	118	15,308,736	-	236,310.67	15,545,046.46
13	ஊவபரணகம	37	6,515,000	6,313,499	17,294	-	37	6,127,282	-	93,161.64	6,220,443.91
14	பசறை	49	6,960,000	6,710,437	27,042	-	49	6,327,087	14,289.00	91,319.08	6,432,695.10
15	லுனுகலை	38	5,500,000	5,318,465	9,828	-	38	4,887,199	51,997.32	69,456.51	5,008,652.48
நிர்வாக செலவு மாவட்ட செயலகம்										884,983.93	-
மொத்தம்		921	136,850,000	134,185,575	195,680	6	915	126,289,090	656,692.39	2,707,233.15	129,653,015.49
VAT கொடுப்பனவு								656,692.39			
நிர்வாக செலவு (பி.செ.காரி)								1,822,249.22			
நிர்வாக செலவு மாவட்ட செயலகம்								884,983.93			
மொத்த செலவு								129,653,015.49			

அனர்த்த முகாமைத்துவம் - 2016

மாவட்ட அனர்த்த முகாமைத்துவ பிரிவின் ஊடாக அனர்த்த முகாமைத்துவ விடயங்கள் தொடர்பாக அனர்த்தங்களுக்கு முன்பும், அனர்த்தம் ஏற்படக்கூடிய காலத்துக்குள் மற்றும் அனர்த்தங்களின் பின்பும் தேவையான நடவடிக்கை மேற்கொள்ளப்படும். இந் நடவடிக்கையானது பிரதேச செயலக காரியாலயம் ஊடாக ஒருங்கிணைப்பு செய்யப்படுவதுடன், பிரதான தேவைகள் பின்வருமாறு பூர்த்தி செய்யப்படுகின்றது.

1. அனர்த்த முகாமைத்துவ நிலையத்தின் மூலம் ஒதுக்கப்படும் நிதி
2. வெளி நிறுவனங்களின் மூலம் ஒதுக்கப்படும் நிதி ஒத்துழைப்பு
3. உத்தியோகத்தர்களின் திறன்களை பாவித்து மேற்கொள்ளப்படும் செயற்பாடுகள்.

பிரதானமாக அனர்த்த முகாமைத்துவ நிலையத்திலிருந்து பின்வரும் ஒவ்வொரு பிரிவிற்கும் நிதி ஒத்துழைப்பு வழங்கப்பட்டுள்ளது. ஒதுக்கப்பட்டுள்ள நிதியினை பயன்படுத்தி 2016 ம் வருடம் திட்டமிடப்பட்ட சகல வேலைத்திட்டங்களும் 100% சதவீதமாக பௌதீக அறிக்கை மற்றும் நிதி அறிக்கையில் வேலை நிறைவேற்றப்பட்டுள்ளது. அது தொடர்பான தகவல்கள் பின்வருமாறு

விபரம்	அனுமதிக்கப்பட்ட செயற்திட்டத்தின் எண்ணிக்கை	மொத்த தொகை	முடிவடைந்த முழு வேலைத்திட்டங்களின் எண்ணிக்கை
முன் ஆயத்தம் மற்றும் திட்டமிடல்	126	1,050,000.00	113
அறிவுறுத்தல் பயிற்சி	26	584,000.00	26
அனர்த்தங்களை குறைத்தல்	03	3,805,230.86	02
அவசரத்தில் செயற்படல்	இல்லை	இல்லை	119

மாவட்ட செயலாளர் அவர்களின் அறிவுறுத்தல்களின் படி வெளி நிறுவனங்களின் பிரதான ஒத்துழைப்புடன் மற்றும் தொழில்நுட்ப அறிவுறுத்தல்களின் படி மேற்கொள்ளப்பட்ட வேலைத்திட்டங்கள் தொடர்பான விபரங்கள் பின்வருமாறு

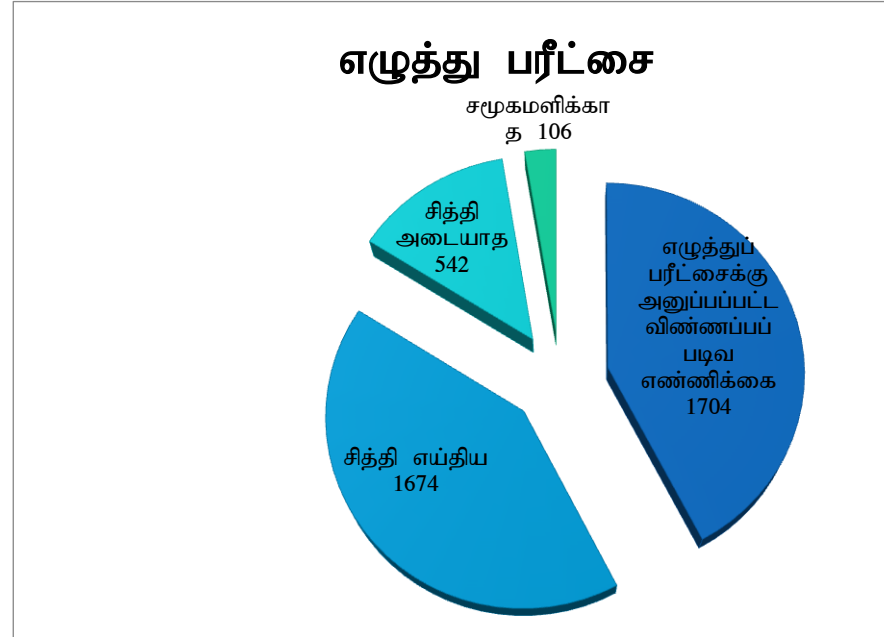
வேலைத்திட்டம்	முடிவடைந்த வேலைத்திட்டங்களின் எண்ணிக்கை	வேறு
அனர்த்த பரசோனை மற்றும் வரைபடம் வரைதல்		2017 ம் வருடம் வரை வேலைத்திட்டம் நடைமுறைப்படுத்தப்பட்டுள்ளது.
ஊவா மாகாண சபைக்கு இடை ஒப்பந்தம் தயாரித்தல்.		2017 ம் வருடம் வரை வேலைத்திட்டம் நடைமுறைப்படுத்தப்பட்டுள்ளது.
காட்டுத்தீ,மண்சரிவு,புணமைப்பு,நடவடிக்கை சம்பந்தமாக ஒலபெருக்கி மூலம் அறிவிப்பு வழங்கல்.		தேவையானபோது அறிவிப்பு நடவடிக்கை மேற்கொள்ளப்படும்.
பிரதான அவதான இடங்களை மக்களுக்கு தெரியப்படுத்தல்,மழைமணி வழங்கல்,முற்பயிற்சி வேலைத்திட்டம்.	25	
முன்சூட்டிய வைத்தியசாலை வேலைத்திட்டம் மற்றும் முற்பயிற்சி வேலைத்திட்டம்.	11	
அரச ஊழியர்களை அறிவுறுத்தும் வேலைத்திட்டம்.	12	
உயிரை பாதுகாக்கும் பொருட்களை வழங்கல் மற்றும் முற்பயிற்சி முற்பயிற்சி வேலைத்திட்டம்	02	
பொலிஸ் உத்தயோகத்தர்களை அறிவுறுத்தும் வேலைத்திட்டம்.	07	
அனர்த்தங்களில் உண்மையாக பாதிக்கப்பட்டவர்களுக்கு வீடு கட்டல் தொடர்பாக அறிவுறுத்தும் வேலைத்திட்டம்.	06	
சிறுவர் விபத்துகளை குறைக்கும் வேலைத்திட்டம்.	05	
அவசரதேவையினபோது	03	

சுகாதாரம் தொடர்பான தேசிய குடும்ப ஒருங்கிணைப்பு வேலைத்திட்டம்		
--	--	--

மோட்டார் வாகனப்பிரிவின் வினைத்திறன் அறிக்கை

செய்யப்பட்ட விடயங்கள்	ஜன.	பெப்.	மார்	ஏப்ரல்	மே	ஜூன்	ஜூலை	ஆகஸ்ட்	செப்	ஓக்டோ.	நவம்பர்.	டிசம்பர்	மொத்தம்
எழுத்துப் பரீட்சைக்கு அனுப்பப்பட்ட விண்ணப்பப் படிவ எண்ணிக்கை	1704	1758	1380	771	1145	1648	1060	1752	1854	1758	2404	1700	15528
சித்தி எய்திய	1674	1244	962	477	777	1115	762	1229	1391	1288	1756	1251	13926
சித்தி அடையாத	542	445	332	243	244	452	215	404	372	387	496	360	4492
சமூகமளிக்காத	106	69	86	51	124	81	83	119	91	83	152	89	1134
நிராகரக்கப்பட்ட	-	-	-	-	-	-	-	-	-	-	-	-	-
செயன்முறை பரீட்சைக்கு அனுப்பிய விண்ணப்பங்கள் எண்ணிக்கை	2079	1400	1305	877	1437	1243	945	1071	1314	1382	1578	2037	16688
சித்தி எய்திய	1882	1173	1056	720	1202	1043	727	910	1026	1182	1191	1797	13909
சித்தி எய்தாத	138	168	202	104	189	164	187	136	267	214	173	191	2133
சமூகமளிக்காத	59	59	47	53	46	36	31	25	21	50	54	45	526
புதுப்பிப்பதற்கான விண்ணப்ப எண்ணிக்கை	361	443	376	201	391	275	248	284	220	242	175	199	3415
பிரதான அலுவலகத்திற்கு அனுப்பப்பட்ட விண்ணப்பப்படிவ எண்ணிக்கை	1092	1298	1848	1023	1141	2341	1779	1193	1340	1632	2723	1582	18992
மோட்டார் சைக்கிள் பதிவு விண்ணப்ப எண்ணிக்கை	-	-	-	-	-	-	-	-	-	-	-	-	-
தடை உத்தரவு	03	03	02	05	-	01	91	-	41	-	01	01	148
தடை உத்தரவு ஒதுக்கல்	02	04	05	05	05	01	55	40	36	06	02	02	163

பார மற்றும் அடையாள சான்றிதழ்	24/10	21/20	36/25	11/14	26/21	17/33	17/14	40/26	39/14	36/19	50/26	34/22	354/241
இலக்க தகடுகள் வினியோகம்	11	17	13	04	05	04	10	14	09	11	10	17	125
விபத்துக்குள்ளாகிய வாகன ஆய்வு	1053	1054	592	657	712	863	722	700	537	614	526	807	8837
அரசாங்க வாகன ஆய்வு	49	75	77	81	69	73	61	59	64	62	44	45	764



காணி பயன்பாட்டு திட்டமிடல் பிரிவின் வினைத்திறன்

நோக்கம்

உயர் பெறுமதிமிக்க பூமி பயன்பாடு.

பணி

கூழல் சமநிலையை பாதுகாப்பதற்காக மற்றும் கூழலை வளமான முறையில் பாவிப்பதற்கு ஏற்ற வகையில் பூமியை உயர் தன்மையில் பயன்படுத்துவதற்கான கொள்கைகள் மற்றும் திட்டங்களை தயாரித்தல்.

மேலே உள்ள நோக்கங்களை பூர்த்தி செய்து கொள்வதற்கு பதுளை மாவட்ட காணி பயன்பாட்டு காரியாலயம் மூலம் கீழ்வரும் அபிவிருத்தி வேலைத்திட்டம் 2016 ல் நடைமுறைப்படுத்தப்பட்டது.

இல	வேலைத்திட்டம்	நோக்கம்	இடம்	எண்	அறிக்கை	செலவு செய்த பணம்
----	---------------	---------	------	-----	---------	------------------

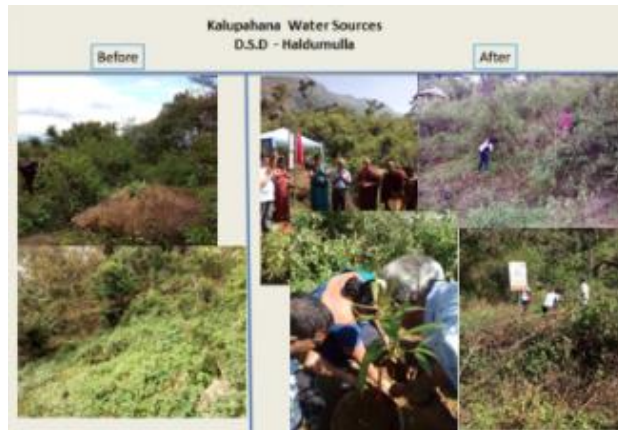
01	தேசிய காணி பயன்பாட்டு பரிசோதனை	மாவட்டத்தில் காணப்படும் பூமிகளை பாதுகாத்தல்,பயன்படுத்த ல், பிரச்சினைகளை இனங்காணல்	பதுளை மாவட்டம்	109 (Sheet) 1 : 10000	108 (Sheet) 1 : 10000	75032.64
----	--------------------------------------	---	----------------	-----------------------------------	-----------------------------------	----------

02	அறிவுறுத்தும் வேலைத்திட்டம்	மனப்பாங்கினை மாற்றும் முகமாக பாடசாலை மாணவர்கள் மற்றும் சமூகத்தினை அறிவுறுத்தல் (காணி.பய.திட்டமிடல் மற்றும் GIS, GPS)	<p>சொரணாதொட்ட, கந்தகெதர மகா வித்தியாலயம்</p> <p>ரிதீமாலியத்த, மகியங்கணை ஒருபெதி வெவ மகா வித்தியாலயம்</p> <p>எல்ல, பண்டாரவளை , பிந்துனுவெவ விவசாயத் துறை நிலையம் (சப்ரகமுவ பல்கலைக்கழக மாணவர்களை அறிவுறுத்தல்)</p> <p>அப்புத்தளை – தியத்தலாவை மகா வித்தியாலயம்</p> <p>ஹல்தும்முல்லை- வல்லப்புதென்ன மகா வித்தியாலயம்</p> <p>பதுளை விகாரமாதேவி மகா வித்தியாலயம் -</p> <p>பசறை மகா வித்தியாலயம் பிபிலேகம வித்தியாலயம்</p> <p>லுனுகலை கல்லுல வித்தியாலயம்</p> <p>மீகஹகிவுல அக்கலா உள்பத்த கிராம உத்தியோகத்தர் பிரிவு</p> <p>கந்தகெடிய மஹதென்ன கிராம உத்தியோகத்தர் பிரிவு</p> <p>ஊவபரணகம உனபாண புதிய கிராமம்</p> <p>வெளிமடை பிரதேச செயலக காரியாலயம்</p> <p>ஹாலிஎல வெலிக்கெமுல்லை</p>	15	15	45000.00
----	-----------------------------	---	--	----	----	----------

03	மாவட்ட காணி பயன்பாட்டு திட்டமிடல் அறிக்கை	காணி பயன்பாட்டு திட்டமிடல் தொடர்பான தீர்மானம் எடுத்தல்	பதுளை மாவட்டம்		01	01	5000.00
04	பிரதேச காணி பயன்பாட்டு அறிக்கையில் அங்கீகரித்தல்களை நடைமுறைப்படுத்தல்	வளமான பூமி பயன்பாட்டினை அமுல்படுத்தல்	சொரணாதொட்ட	ஓம்ஹகம்மட நீர் பாதுகாப்பு	14	14	590000.00
ரிதீமாலியத்த	புபுல கெலே நீர் பாதுகாப்பு						
மகியங்கணை	ஹீன் கதூர நீர் பாதுகாப்பு						
எல்ல	பல்லேபெருவ நீர் பாதுகாப்பு						
பண்டாரவளை	வடகமுவ நீர் பாதுகாப்பு						
அப்புத்தளை	பிடரத்மலை மண்சரிவு ஏற்பட்ட பிரதேசம்						
ஹல்தும்முல்லை	களு பஹன நீர் பாதுகாப்பு						
பதுளை	ஹீன்னாராங்கொல்லை நீர் பாதுகாப்பு						

			பசறை	இலிபத்துதென்னை நீர் பாதுகாப்பு			
			லுனுகலை	அலுபோகொல்ல நீர் பாதுகாப்பு			
			மீகஹகிவுலை	லுனுகலை நீர் பாதுகாப்பு			
			கந்தகெதர	மீகஹதென்ன நீர் பாதுகாப்பு			
			வெளிமடை	கலுபுலந்த தபுகஸ் உல்பத்த			
			ஊவபரணகமம	யால கமுவ			
			ஹாலிஎல	பீல்லேகெலே நீர் பாதுகாப்பு			
05	கிராமிய மட்டத்தில் காணி பயன்பாட்டு திட்டமிடல்	மக்களின் ஒத்துழைப்புடன் வளமான பூமி பயன்பாட்டினை அமுல்படுத்தல்	<ul style="list-style-type: none"> ரிதீமாலியத்த பிரதேச செயலகப் பிரிவு எடபேவெல கிராமம் PRA வேலைத்திட்டம் மதுரகம எல்ல 	02	02	100000.00	
06			அப்புத்தளை பிரதேச செயலகப் பிரிவு கல்கொட கதூர கிராம உத்தியோகத்தர் பிரிவு	01	01	40000.00	
07	பகுதியினவில் பாதிப்படைந்த காணிகளை மீள் அமைத்தல்	மண், நீர் பாதுகாப்பு மற்றும் மீள் அமைத்தல்	மீகஹகிவுல பிரதேச செயலகப்பிரிவு கொஹான கிராம உத்தியோகத்தர் பிரிவு	01	01	50000.00	

08	மாவட்ட மற்றும் பிரதேச காணி பயன்பாட்டு கூட்டம்	வளமான பூமி பயன்பாட்டினை தயாரித்தல்	மாவட்டம் மற்றும் 15 பிரதேச செயலகப்பிரிவுக்குள்	25	20	31500.00
09	சூழல் பாதுகாப்பு வேலைத்திட்டம்	சூழல் பாதுகாப்பு	சொரணாதொட்ட பிரதேச செயலகப்பிரிவு திக்பிடிய கிராம உத்தியோகத்தர் பிரிவு கரகஹபதணை கிராமம் ரிதீமாலியத்த பிரதேச செயலகப்பிரிவு ரிதீமாலியத்த இடது	02	02	375000.00
10	தோட்ட நீர் ஊற்றுக்களை பரிசோதனை செய்து வர்த்தமானி இடல்	வரைப்படம் மூலம் நீர் ஊற்றுக்களை பாதுகாப்பதற்கான தகவல்களை தயாரித்தல்.	ஹாலிஎல பிரதேச செயலகப்பிரிவு	01	01	
11	வெளி ஓய பாதுகாப்பு வேலைத்திட்டம்	வெளி ஓய நீர்வள வரைப்படம் தயாரித்தல்	ஹல்தும்முல்லை மற்றும் அப்புத்தளை பிரதேச செயலகப்பிரிவு	நீர் வளங்கள்25 %	நீர் வளங்கள்25 %	



பதுளை மாவட்ட விவசாயப் பணிப்பாளர் காரியாலயம்

<p>மாவட்ட விவசாயத்துறை கூட்டம் நடாத்துதல்</p>	<p>50,000 ஒதுக்கீடு கிடைத்தல்.</p>
<p>மாவட்ட கூட்டங்களை நடாத்துதல்</p> <p>தேசிய உணவு உற்பத்திகள் வேலைத்திட்டம் 2016-2018 உரிய உணவு உற்பத்திகள் மற்றும் விவசாயத்துறைக்கும் திட்டமிடல் நடைமுறைப்படுத்துவதற்கு உரிய தீர்மானம் மேற்கொள்ளல்</p>	
<p>வீட்டுத் தோட்ட பயிர் செய்கை வேலைத்திட்டம்</p> <p>2016-2018</p>	



<p>பழங்கள் உற்பத்தி வேலைத்திட்டம்</p> <p>2016-2018</p>	
<p>தேசிய உணவு உற்பத்திகள் வேலைத்திட்டம் - 2016-2018</p>	
<p>இளைஞர் கைத்தொழில் வேலைத்திட்டம்</p> <p>2014 வருடம் இந்த வேலைத்திட்டம் மூலம் ((50% விவசாய சிரமத்துடன்) பிரதிப்பயன் பெற்றுக் கொடுத்தவர்களிடமிருந்து பின்னூட்டல் பெறல்.</p>	<p>2014 வருடம் இளைஞர் கைத்தொழில் வேலைத்திட்டம் மூலம் (50% விவசாய சிரமத்துடன்) ,, பிரதிப்பயன் பெற்றுக் கொடுத்தவர்களுக்கு தேவையான அறிவுரை மற்றும் பின்னூட்டி பெறல்</p>

வியாபார வேலைத்திட்டம்

2014 வருடம் இந்த வேலைத்திட்டம் மூலம் ((50% விவசாய சிரமத்துடன்) பிரதிப்பயன் பெற்றுக் கொடுத்தவர்களிடமிருந்து பின்னூட்டல் பெறல்.

வேலைத்திட்டம் மூலம்

(50% விவசாய சிரமத்துடன்) விவசாயிகள் 6 பேருக்கு சதுர மீற்றர் பச்சை வீட்டு விளைவு கூடு வழங்கல்.



வெடிப் பொருள் பிரிவு

2016 ம் வருடத்தில் பதுளை மாவட்டத்திற்குள் நடைமுறையில் இருந்த கல் உடைக்கும் இடங்களின் எண்ணிக்கை	128
2016 ம் வருடத்தில் கல் உடைக்கும் இடங்கள் தொடர்பாக விநியோகித்துள்ள முழு வெடிப் பொருள் அனுமதிப்பத்திரங்களின் எண்ணிக்கை	145
கல் உடைக்கும் இடங்கள் தொடர்பாக விநியோகித்துள்ள வெடிப் பொருள் அனுமதிப்பத்திரங்களின் மூலம் பெற்றுக் கொண்ட பணம்	86,750.00
2016 ம் வருடத்தில் தனியார் பயன்பாடு மற்றும் அரசு வியாபாரம் போன்றவற்றுக்கு விநியோகித்துள்ள வெடிப் பொருள் அனுமதிப்பத்திரங்களின் எண்ணிக்கை	113
2016 ம் வருடத்தில் தனியார் பயன்பாடு மற்றும் அரசு வியாபாரம் போன்றவற்றுக்கு விநியோகித்துள்ள வெடிப் பொருள் அனுமதிப்பத்திரங்களின் மூலம் பெற்றுக் கொண்ட பணம்	8,700.00
2016 ம் வருடத்தில் வெடிப் பொருள் அனுமதிப்பத்திரங்களின் மூலம் பெற்றுக் கொண்ட பணம்	95,450.00
2016 ம் வருடத்தில் வானவெடிப்பொருள் சந்தைப்படுத்தல் மூலம் பெற்றுக் கொண்ட வெடிப் பொருள் அனுமதிப்பத்திரங்களின் எண்ணிக்கை	29
வானவெடிப்பொருள் சந்தைப்படுத்தல் மூலம் பெற்றுக் கொண்ட வெடிப் பொருள் அனுமதிப்பத்திரங்களின் மூலம் பெற்றுக் கொண்ட பணம்	11,750.00
2016 ம் வருடத்தில் பதுளை மாவட்டத்தில் விநியோகித்துள்ள வெடிப் பொருள் அனுமதிப்பத்திரங்களின் முழு எண்ணிக்கை	03
வெடிப் பொருள் சந்தைப்படுத்துவதற்கு விநியோகித்துள்ள வெடிப் பொருள் அனுமதிப்பத்திரங்களின் மூலம் பெற்றுக் கொண்ட அனுமதிப்பத்திர பணம்	6,000.00
2016 ம் வருடத்தில் வெடிப் பொருள் அனுமதிப்பத்திரங்களின் மூலம் பெற்றுக் கொண்ட அனுமதிப்பத்திரங்களின் பணம்	17,750.00
2016 ம் வருடத்தில் வெடிப் பொருள் அனுமதிப்பத்திரங்களின் மூலம் பெற்றுக் கொண்ட முழு அனுமதிப்பத்திரங்களின் பணம்	113,200.00

மகளிர் மற்றும் சிறுவர் அலுவல்கள் அமைச்சு

மகளிர் மற்றும் சிறுவர் அலுவல்கள் அமைச்சின் மூலம் 2016 ம் வருடத்தில் மேற்கொள்ளப்பட்ட சேவைகள்.

- ❖ கர்ப்பிணி தாய்மார்களுக்கு ரூபா 20,000/- பெறுமதிமிக்க போசணை உணவு வழங்கல்.

கௌரவ நிதி அமைச்சர் ரவீ கருணாநாயக்க அவர்களின் 100 நாள் வேலைத்திட்டத்தின் கீழ் 2015 ஜனவரி மாதம் 29 ம் திகதியன்று பாராளுமன்றத்தில் செய்யப்பட்ட வெளியீட்டில் கர்ப்பிணித் தாய்மார்களுக்கு 20000/-ரூபா கொடுப்பனவு வழங்குவதற்கான நடவடிக்கை 2015 ஏப்ரல் மாதத்தில் பதுளை மாவட்டத்திற்குள் நடைமுறைப்படுத்தப்பட்டது.

அதற்கமைய இலங்கையில் குறைந்த நிறை உடைய குழந்தைகள் பிறப்பதை தடுப்பதை நோக்கமாக கொண்டு 2016 ம் வருடத்தில் இந்த வேலைத்திட்டம் நடைமுறைப்படுத்தப்பட்டது. பதுளை மாவட்டத்தில் 17060 கர்ப்பிணித் தாய்மார்கள் பயன் பெற்றதுடன், அதற்காக 247.65 ரூ.மி செலவு செய்யப்பட்டுள்ளது.

- ❖ முன்பள்ளி சிறுவர்களுக்கு தூய பசும் பால் வழங்கும் வேலைத்திட்டம்

முன்பள்ளி சிறுவர்களின் போசாக்கு மட்டத்தினை அதிகரிப்பதனை நோக்கமாக கொண்டு இந்த வேலைத்திட்டம் பதுளை மாவட்டத்திற்குள் காணப்படும் முன்பள்ளிகளில் நடைமுறைப்படுத்தப்பட்டது. இருந்த போதும் அனைத்து முன்பள்ளி சிறுவர்களும் இதில் அடங்கவில்லை. அதற்கு பிரதான காரணமாக அமைந்தது, தூய பசும்பால் பெற்றுக் கொள்வதில் உள்ள சிக்கல்கள் ஆகும்.

பதுளை மாவட்டத்தில் அனைத்து பிரதேச செயலகப் பிரிவிலும் இந்த வேலைத்திட்டம் கூட குறைவாக நடைமுறைப்படுத்தப்பட்டது. 2016 ம் வருடத்தில் 2469 முன்பள்ளி சிறுவர்களுக்கு ஒரு நாளைக்கு 150 மி.மி அளவில் மாதத்தில் 22 நாட்கள் தூய பசும்பால் வழங்கப்பட்டதுடன், அதற்காக ரூ 3,112,988.50 செலவு செய்யப்பட்டுள்ளது.

இன்னும் சிறு பிள்ளைகளின் பெற்றோர்களை அறிவுறுத்தும் வேலைத்திட்டம் நடைமுறைப்படுத்தப்பட்டதுடன், அதற்காக ரூபா 67,588.00 செலவு செய்யப்பட்டுள்ளது. முன்பள்ளி கட்டிடம் புணரமைத்தல் வேலைத்திட்டத்தின் கீழ் ரிதீமாலியத்த பிரதேச செயலகப் பிரிவிற்குள் ஒரு முன்பள்ளி கட்டிடம் புணரமைக்கப்பட்டதுடன், அதற்காக ரூபா 319,503.00 செலவு செய்யப்பட்டுள்ளது.

முன்பள்ளி சிறுவர்களுக்கு இடையில் நல்ல பண்புகளை செயற்படுத்தி சிறந்த பிள்ளைகளை உருவாக்கவதனை நோக்கமாக கொண்டு முன்பள்ளிகளில் விளையாட்டு முற்றம் நிர்மாணிக்கும் வேலைத்திட்டம் நடைமுறைப்படுத்தப்பட்டது. அதற்கமைய லுனுகலை மற்றும் ரிதீமாலியத்த ஆகிய இரண்டு பிரதேச செயலகப் பிரிவில் விளையாட்டு முற்றம் இரண்டு நிர்மாணிக்கப்பட்டதுடன், அதற்காக ரூபா 98,562.50 பணம் செலவு செய்யப்பட்டுள்ளது. இங்கு முன்பள்ளி சிறுவர்களின் எண்ணிக்கை 93 ஆகும்.

- ❖ குறைந்த வருமானம் உடைய முன்பள்ளிகளில் பணிப் புரியும் ஆசிரியர்கள் அவர்களது தகைமைகளை பூர்த்தி செய்திருந்தால், அவர்களுக்கு மாதாந்தம் ரூபா. 250/ படி சிறுவர் ஊக்கம் முன்பள்ளி ஆசிரியர் கொடுப்பனவு வேலைத்திட்டம் நடைமுறைப்படுத்தப்பட்டதுடன், 245 ஆசிரியர்களுக்கு ரூ 724,000/- கொடுப்பனவு மேற்கொள்ளப்பட்டுள்ளது.

**சிறுவர் செயலக அலுவலகத்தின் ஒதுக்கீடு செய்யப்பட்ட நிதி மூலம் மேற்கொள்ளப்பட்ட
வேலைத்திட்டங்களின் முன்னேற்ற அறிக்கை -2016**

இல	வேலைத்திட்டம்	முடிவடைந்த விதம்	உண்மை அறிக்கை (வேலைத்திட்ட எண்ணிக்கை)	நிதி ஏற்பாடு	பயன் பெறுனர்
01	மாவட்ட ஒருங்கிணைப்பு முன்னேற்ற கூட்டம்	கூட்டங்களின் எண்ணிக்கை	6	16,775.00	125
02	அருண தகின ரடா சித்திரக் கண்காட்சி (மாவட்டம்)	தேர்ந்தெடுக்கப்பட்ட சித்திரம்	1	3,000.00	45
03	மாவட்ட சிறுவர் அபிவிருத்தி குழு	குழு எண்ணிக்கை	3	21,225.00	195
04	செணேஹே தடாக்க வேலைத்திட்டம் (மாவட்டம்)	வேலைத்திட்டங்களின் எண்ணிக்கை	1	32,000.00	80
05	விளையாட்டு முற்றம் நிர்மாணித்தல்	விளையாட்டு முற்றம்	2	98,562.50	93
06	பிரதேச ஒருங்கிணைப்பு குழு	கூட்டங்களின் எண்ணிக்கை	25	24,680.00	908
07	செணேஹே தடாக்க வேலைத்திட்டம் (பி.செ.பிரிவு)	கூட்டங்களின் எண்ணிக்கை	13	67,588.00	609
08	அருண தகின ரடா சித்திரக் கண்காட்சி (பி.செ.பிரிவு)	சித்திர வேலைத்திட்டங்களின் எண்ணிக்கை	15	88,060.00	1490
09	சின்னஞ் சிறுவர்களை பாதுகாத்தல் மற்றும் தேசிய அபிவிருத்தி வாரம்	வார வேலைத்திட்டம்	13	104,000.00	671
10	உலக சிறுவர் தினம் (பி.செ.பிரிவு)	வேலைத்திட்டங்களின் எண்ணிக்கை	14	168,000.00	1992
11	போசாக்கு வேலைத்திட்டம்	வேலைத்திட்டங்களின் எண்ணிக்கை	13	103,771.00	814
12	சின்னஞ் சிறுவர்களின் அபிவிருத்தி தரத்தினை தெரியப்படுத்தல்	வேலைத்திட்டங்களின் எண்ணிக்கை	14	208,876.00	726
13	சிறுவர் ஊக்கம் முன்ப்பள்ளி ஆசிரியர்களுக்கு கொடுப்பனவு வழங்கல்	பயனாளிகளின் எண்ணிக்கை	3	724,000.00	724
14	முன்ப்பள்ளி கட்டிடங்களை புணரமைத்தல்	பயனாளிகளின் எண்ணிக்கை	1	319,503.00	30

கலாச்சார அலுவலக திணைக்களம்

இல	வேலைத்திட்டம்	விபரம்	இடம்	திகதி	தொகை
01	புதுவருட உறவினர் வீடு செல்லல் வேலைத்திட்டம்	காலி மாவட்ட கலாச்சார உத்தியோகத்தர்களோடு மாவட்ட கலாச்சார அதிகார சபை அங்கத்தவர்கள் இதற்கு கலந்து கொண்டார்கள்.	மாவட்ட செயலக காரியாலயம் பதுளை	2016.04.09	15000/-
02	மாவட்ட செயலக காரியாலய புதுவருட உற்சவம்	மாவட்ட செயலகத்தின் அனைத்து உத்தியோகத்தர்கள் கலந்து கொண்டார்கள்.	பதுளை கால்பந்து மைதானம்	2016.04.30	
03	சுபா கீ விமனைய	கலாச்சார சபை வேலைத்திட்டத்தின் கீழ் பதுளை மாவட்ட கலாச்சார அதிகார சபை மூலம் நடாத்தப்பட்டது. இதற்கு பாடகர்கள் 10 பேர் கலந்து கொண்டார்கள்.	ஊவா மாகாண நூலகசாலை கேட்போர்கூடம்	2016.06.16	210000/-
04	வெசக் பெதி கீ	மாவட்ட செயலகத்தின் அனைத்து உத்தியோகத்தர்கள் கலந்து கொண்டார்கள்..	மாவட்ட செயலக காரியாலயம் பதுளை	2016.05.21	
05	அங்கவீனர்களுக்கான அரச விருது வழங்கும் மாவட்ட போட்டி (பாடல்)	அங்கவீனர்களுக்காக உள்ள நிறுவனங்களுக்கு தெரியப்படுத்தி போட்டிகளை நடாத்தி வெற்றியாளர்களை தேசிய மட்டத்திற்கு அனுப்புவதல்.	மாவட்ட செயலக காரியாலயம் பதுளை	2016.07.15	50000/-
06	அங்கவீனர்களுக்கான அரச விருது வழங்கும் மாவட்ட போட்டி (நாடகம், அபிநயம், சித்திரம், நாடகம்)	அங்கவீனர்களுக்காக உள்ள நிறுவனங்களுக்கு தெரியப்படுத்தி போட்டிகளை நடாத்தி வெற்றியாளர்களை தேசிய மட்டத்திற்கு அனுப்புவதல்.	பதுளை மத்திய கல்லூரி	2016.07.30	50000/-
07	சாஹித்திய கலா கலாச்சார கண்காட்சி	பதுளை மாவட்டத்தின் வரலாற்று சிறப்புமிக்கவைகளின் பெறுமதிகளை காண்பிக்கும் முகமாக கண்காட்சிகளை அமைத்தல்	பத்தரமுல்லை எங்களுடைய கிராம சூழல்	2016.10.07 – 2016.10.05	15000/-
08	பதுளை மாவட்ட சாஹித்திய உற்சவம்	பிரதேச மட்டத்தில் வெற்றியாளர்களை ஒருங்கிணைத்துக் கொண்டு மாவட்ட மட்ட போட்டிகளை நடாத்தி வெற்றியாளர்களுக்கு பரிசு மற்றும் சான்றிதழ்கள் வழங்கல்.	பதுளை நகர சபை	2016.10.25	12000/-

**சிறு கைத்தொழில் அபிவிருத்தி பிரிவு
நிதி மற்றும் உண்மை முன்னேற்றம் 2016**

இல	வேலைத்திட்டம்	தேர்ந்தெடுக்கப்பட்ட வேலைத்திட்ட அளவு	செய்யப்பட்ட வேலைத்திட்ட அளவு	பயன்பெறுனர் எண்ணிக்கை	செலவு
1	சாதாரண அறிவுறுத்தல் வேலைத்திட்டம்	13	11	751	
2	வியாபார பயிற்சி வேலைத்திட்டம்	4	4	120	57555.00
3	நடமாடும் அறிவுறுத்தல் வேலைத்திட்டம்	5	3	227	22178.00
4	வியாபார கருத்துக்களை தெரியப்படுத்தல் வேலைத்திட்டம்	1	1	42	7450.00
5	EDP வேலைத்திட்டம் சம்பந்தமாக முயற்சியாளர்களை தேர்ந்தெடுத்தல்	2	3	66	21263.00
6	வியாபார திட்டம் திட்டமிடல் வேலைத்திட்டம்	2	2	69	42851.00
7	தொழில்நுட்ப பயிற்சி வேலைத்திட்டம்	5	5	199	129931.00
8	முகாமைத்துவ பயிற்சி வேலைத்திட்டம்	2	2	62	36049.00
9	சந்தைப்படுத்தல் பயிற்சி வேலைத்திட்டம்	2	2	53	29931.00
10	விநியோக சந்தை	2	1	28	9975.00
11	வியாபார நிதி மற்றும் ஒழுங்கு விதிகள் சம்பந்தமாக அறிவுறுத்தல் வேலைத்திட்டம்	1	1	52	9600.00
12	NVQ சான்றிதழ் பெற்றுக் கொள்வதற்காக ஒருங்கிணைப்பு வேலைத்திட்டம்	1	1	61	6600.00
13	செலவு தொடர்பான பயிற்சி வேலைத்திட்டம்	2	2	46	25543.00
14	கணக்கீடு பயிற்சி வேலைத்திட்டம்	1	1	30	19224.00
15	சங்கம் அபிவிருத்தி வேலைத்திட்டம்	2	2	204	32988.00
16	தகவல் தொழில்நுட்ப வேலைத்திட்டம்	1	1	27	16870.00
17	ஊவா இணைய தொடர்பை தெரியப்படுத்தல் மற்றும் வியாபார பெயர் உள்வாங்கல் வேலைத்திட்டம்	1	1	61	4935.00
18	வியாபார பின்னூட்டல் வேலைத்திட்டம்	8	16	252	44729.00
19	வியாபார பரிசோதனை	8	12	190	130399.00
20	தொழில் வழிக்காட்டல் வேலைத்திட்டம்		1	70	31805.00
21	கடன் ஒருங்கிணைப்பு வேலைத்திட்டம்		1	115	10887.00
22	வியாபாரம் தொடர்பாக தூண்டல் விசேட வேலைத்திட்டம்		2	48	8506.00
23	வியாபாரத்தினை பற்றி அனுபவங்களை பரிமாற்றிக் கொள்ளும் விதத்தில் BMICH சந்தைப்படுத்தல் கண்காட்சியை பார்வையிட முயற்சியாளர்களை கூட்டிச் செல்லல்		1	18	30000.00
24	தனி ஆள் பயிற்சிக்கு செயல்படுத்தல்	10			

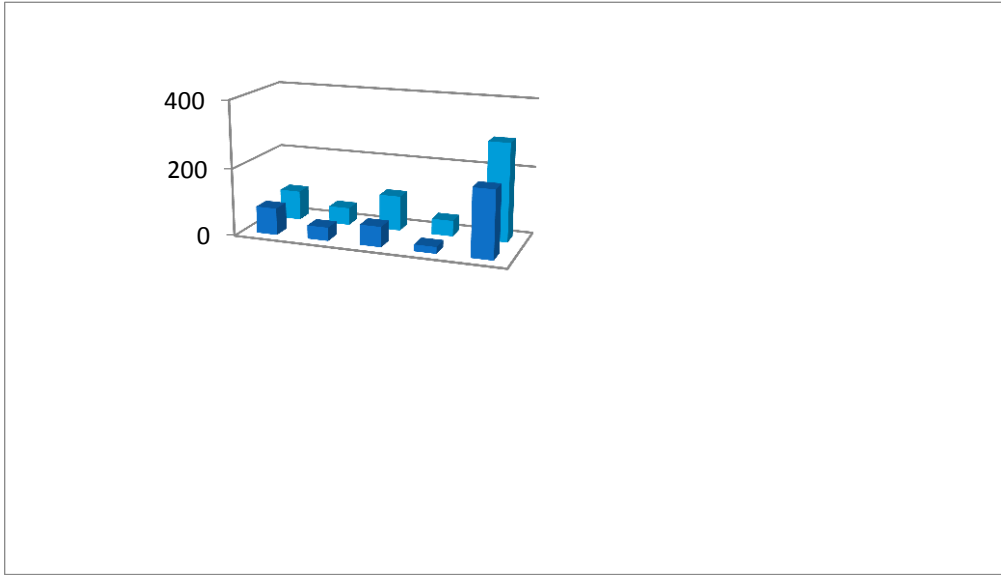
25	நுகர்வோர் உபசரணை வேலைத்திட்டம்	1			
26	வியாபாரத்தினை பற்றி அனுபவங்களை பரிமாற்றிக் கொள்ளும் வேலைத்திட்டம்	1			
27	பொதியிடல் வேலைத்திட்டம்	1			
28	சிறந்த முயற்சியாளர்களை தேர்ந்தெடுக்கும் வேலைத்திட்டம்	1			
	மொத்தம்	77	76	2791	729269.00

சிறு தொழில் அபிவிருத்தி பிரிவின் செலவு விபரம்

இல	செலவு தலைப்பு	செலவு விடயம்	தொகை
1	2502 (2)	பயிற்சியளிக்கும் மற்றும் திறமை முன்னேற்றம்	717000.00
	2502 (1)		41500.00
2	1101	பிரயாணக் கொடுப்பனவு	90000.00
3	1402	தபால் மற்றும் மின்சாரம்	36000.00
4	1201	காகிதாதிகள்	22500.00
5	1403	மின்சாரம் மற்றும் நீர்	
6	1405	ஏனையவை	10000.00

வருடத்தில்
இலக்கு
கொள்ளப்பட்டவை
வ

இல	இலக்கு கொள்ளப்பட்ட செயல்கள்	எதிர்பார்க்கப்பட்ட இலக்கு	செய்யப்பட்ட இலக்கு
1	பயிற்சி வேலைத்திட்டம் நடாத்துதல்	80	88
2	புதிய வியாபாரம் தொடங்கல்	40	52
3	செய்து கொண்டிருக்கும் வியாபாரத்தினை அபிவிருத்தி செய்தல்	60	104
4	கடன் வழங்கல்	20	47
5	மொத்தம்	200	291



வருடத்தில் இலக்கு கொள்ளப்பட்டவை



பாவணையாளர் அலுவல்கள் சம்பந்தமான அதிகார சபை

மாவட்ட செயலகம் - பதுளை

நோக்கம்

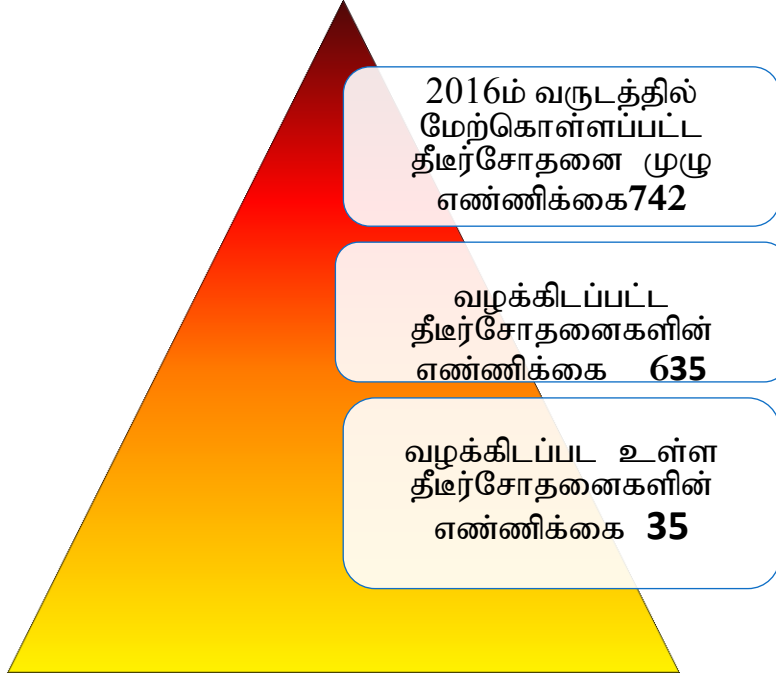
- நுகர்வோரது உயிர் மற்றும் சொத்துக்களுக்கு தீங்கு விளைவிக்கும் வகையில் விநியோகிக்கம் பொருட்களுக்கு எதிராக நடவடிக்கை மேற்கொள்ளல்.
- அசாதாரண சந்தைப்படுத்தல் தொடர்பாக நுகர்வோரை பாதுகாத்தல் மற்றும் அவர்களது உரிமைகளை பாதுகாப்பதற்கு உறுதியளித்தல்.
- எந்த நேரத்திலும் நுகர்வோர் போட்டியாளர்களது விலைக்கு பொருள் மற்றும் சேவை பெற்றுக் கொள்வதற்கு வழிவகுத்தல்.
- வியாபாரிகள் நுகர்வோரை ஏமாற்றும் நடவடிக்கைக்கு எதிராக நுகர்வோருக்கு உதவி செய்தல்.

சேவைகள்.

1. சந்தைப்படுத்தல் திடீர் சோதனையிடல்
2. வழக்கு தொடரல் நடவடிக்கை.
3. கிடைக்கும் முறைப்பாடுகளுக்கு அமைய சேவை வழங்கல்.
4. அறிவறுத்தல் வேலைத்திட்டம்.
5. நுகர்வோர் அமைப்பு நடைமுறைப்படுத்தல்.
6. சந்தைப்படுத்தல் விமர்சனம் .(விலை தொகை, ஏனைய தகவல்கள்)

2016 ம் வருடத்தில் பதுளை மாவட்ட பாவணையாளர் அலுவல்கள் சம்பந்தமான அதிகார சபையின் மூலம் நிறைவேற்றப்பட்ட சேவை மற்றும் கணக்கு தொடர்பான தகவல்கள் பின்வருமாறு

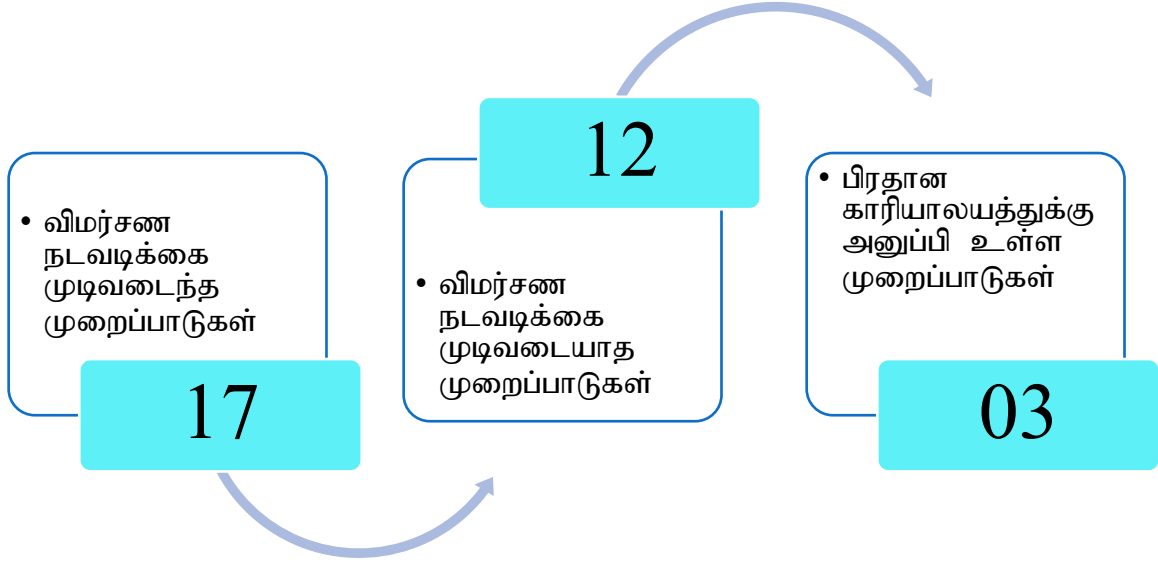
தீர் சோதனையிடல் மற்றும் வழக்கு தொடரல் நடவடிக்கை



வருடத்தில் கிடைத்த முழு தண்டப்பணத்தின் பெறுமதி

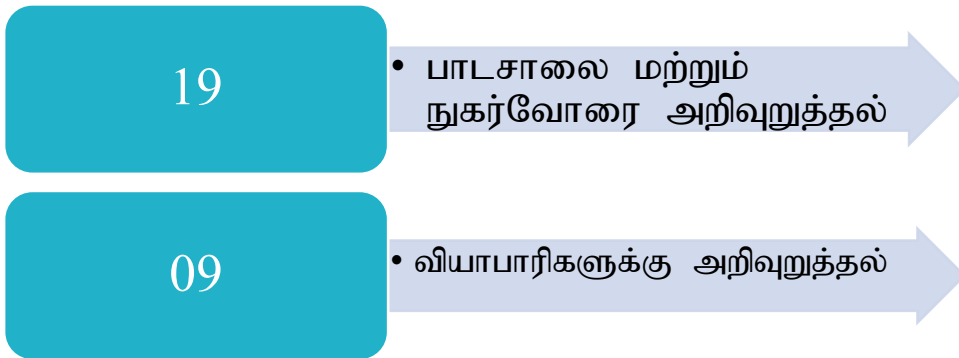
24,40,000/=

கிடைத்த எழுத்து மூல முறைப்பாடு - 37



வருடத்தில் மேற்கொள்ளப்பட்ட விலை பரிசீலனை - 29

அறிவுறுத்தல்



மக்கள் முறையீடு

கிடைத்த மக்கள் முறையீடு - 80



கிடைக்கப் பெற்ற
முறைப்பாடுகளுக்கு ஏற்ப திடீர்
சோதனை - 57

பௌத்த அலுவல்கள் திணைக்களம் - புத்த சாசன அமைச்சு
2016 ம் வருடத்தில் பதுளை மாவட்ட செயலக காரியாலயத்தின் சேவை முன்னேற்றம்

இல	வேலைத்திட்டம் / நடைமுறைப்படுத்திய மற்றும் நோக்கம்	திகதி மற்றும் கால அடிப்படை	இடம்	அமைச்சு / திணைக்களம்	நிதி ஒதுக்கீடு	செலவு	எதிர்பார்க்கப்பட்ட பயன்
01	பாலி மொழி முன்னேற்ற வேலைத்திட்டம் - (நோக்கம் - பதுளை மாவட்டத்தில் உள்ள அறநெறி பாடசாலை ஆசிரியர்களின் பாலி மொழித்திறனை அபிவிருத்தி செய்தல்)	2016.03.052 016.12.31 (2017 வருடத்தில் பெப்ரவரி மாதம் வரை செயற்படுத்தப்பட்டது.)	ஸ்ரீ சேஸ்த்ராராம விகாரை		(போதனை கொடுப்பனவு மற்றும் ஏனைய கொடுப்பனவு .75,000.00)	75,000.00	அறநெறி பாடசாலை ஆசிரியர்கள் கலந்துக் கொண்டார்கள்
02	அறநெறி பாடசாலை சரசுவிய வேலைத்திட்டம் 2016 (நோக்கம் - பதுளை மாவட்டத்தில் உள்ள அறநெறி பாடசாலைகளில் கற்பிக்கும் ஆனால் பட்டம் ஒன்றினை பெறுவதற்கான பிரதான தகைமையற்றவர்களுக்கு அந்த தகைமை பெற்றுக் கொடுப்பதனை நோக்கமாக கொண்டு 6 பாடங்களை கற்பித்து டிப்ளோமாவை பெற்றுக் கொடுத்தல்	2016.08.27 2016.12.31	(பதுளை ஸ்ரீ சுமங்கலராமைய மற்றும் பண்டாரவளை (குடா குசும் வித்தியாலயம்)		(போதனை கொடுப்பனவு மற்றும் ஏனைய கொடுப்பனவு .1,30,000.00)	1,30,000.00	அறநெறி பாடசாலை ஆசிரியர்கள் 75 உம் பதுளை நிலையம் மற்றும் பண்டாரவளை நிலையம் 35 உம் மொத்தமாக 110 பேர் கலந்துக் கொண்டார்கள்
03	விகாரை உதவி வழங்கல்	2014.01.			ரூபா 12,00,000.00	ரூபா .12,00,000.00	விகாரைகளின் பௌதீக

	(விகாரைகளின் பௌதீக அபிவிருத்தியை நோக்கமாக கொண்டது)	2014.12.31					அபிவிருத்தி செய்தல்
04	2016 அரச வெசாக் விழாவினை சமாதானத்துடன் மேற்கொண்டு வெசாக் பெதி கீ போட்டி நடாத்துதல் (பதுளை மாவட்டத்தில் உள்ள அறநெறி பாடசாலை மாணவர்களை பொது பெதி கீக்கு உள்வாங்குதலை நோக்கமாக கொண்டது)	2016			ரூபா 2,71,500.00	ரூபா.2,35,708.00	2016 அரச வெசாக் விழாவினை சமாதானத்துடன் மேற்கொண்டு வெசாக் பெதி கீ போட்டிகளை வெற்றிகரமாக நடாத்துதல்
05	அறநெறி பாடசாலை ஆசிரியர்களுக்கு அறநெறி திரிய கொடுப்பனவு வழங்கல் (40000 ஆசிரியர்கள்)	2016.01.01 2016.12.31			ரூபா.128,01,600.00	ரூபா.101,66,400.00	அறநெறி பாடசாலை ஆசிரியர்களுக்கு அறநெறி திரிய கொடுப்பனவு வழங்கல்
06	சமூக பூமி அபிவிருத்தி பதுளை முதியங்களை ராஜிய மகா விகாரை, புதுகே நந்த ராஜிய மகா விகாரை,மகியங்களை ராஜிய மகா விகாரை)	2016.01.01 2016.12.31		புத்த சாசன அமைச்சு	ரூபா 1996839.81	ரூபா 1996839.81	பௌதீக அபிவிருத்தியை ஏற்படுத்தல்
07	முன்னேற்றமடையாத விகாரைகளை அபிவிருத்தி செய்தல்(பௌதீக அபிவிருத்தியை நோக்கமாக கொண்டது)	2016.01.01 2016.12.31		புத்த சாசன அமைச்சு	ரூபா 11,99,000.00	ரூபா 11,04,836.96	பௌதீக அபிவிருத்தியை ஏற்படுத்தல்
08	2016 அறநெறி பாடசாலை ஆசிரியர்களுக்கான பரீட்சை(அறநெறி பாடசாலை ஆசிரியர்களின் பாட அறிவுகளை வலுவூட்டல்)	2016.05.08			ரூபா 21,040.00	ரூபா.16,240.00	2016 அறநெறி பாடசாலை ஆசிரியர்களுக்கான பரீட்சையை வெற்றிகரமாக

							நடாத்துதல்
09.	மண்சரிவுக்கட்ப்பட்ட சொரணாதொட்ட கிரிஒருவ போதிமலு விகாரை புணரமைத்தல்	2016	சொரணாதொட்ட	புத்த சாசன அமைச்சு	ரூபா.5,00,000.00		மண்சரிவுக்கட்ப்பட்ட சொரணாதொட்ட கிரிஒருவ போதிமலு விகாரை புணரமைக்கப்பட்டது
10.	சங்கமித்தை நினைவு தினத்திற்கு தசசில் மாதாக்களை கலந்துக் கொள்ள வைத்தல்	2016.11.30			ரூபா.37,000.00	ரூபா.37,000.00	சங்கமித்தை நினைவு தினத்திற்கு தசசில் மாதாக்களை கலந்துக் கொள்ள வைத்தல்
11	தகனம் செய்தல் புண்ணிய கருமம் சம்பந்தமாக அரச அனுசரனை உதவிகளை பெற்றுக் கொடுப்பதனை நோக்கமாக கொண்டு தகனம் செய்தல் புண்ணிய கருமத்துக்கு கொடுப்பனவு செய்தல்	2016 வருடத்தில்			ரூபா 102500.00	ரூபா 95000.00	தகனம் செய்தல் புண்ணிய கருமம் சம்பந்தமாக அரச அனுசரனை உதவிகளை பெற்றுக் கொடுப்பதனை நோக்கமாக கொண்டு தகனம் செய்தல் புண்ணிய கருமத்துக்கு கொடுப்பனவு செய்தல்
12	அறநெறி பாடசாலை உதவி வழங்கல் (பௌதீக அபிவிருத்தியை நோக்கமாக கொண்டது))	2016.01.01 2016.12.31	28 அறநெறி பாடசாலை	புத்த சாசன அமைச்சு	ரூபா.4,400,000.00	ரூபா.4,372926.42	28 அறநெறி பாடசாலைகளில் அறநெறி பாடசாலை கட்டிடம் அமைத்தல் மற்றும் உபகரணங்களட வழங்கல்
13	சொரகுனே சிறிய கதிர்காம தேவாலயம் மற்றும் பதுளை கதிர்காம தேவாலய நிலமேவருன் நியமனம்				ரூபா 4500.00	ரூபா.4500.00	

	யெ்தல்						
14	புத்த சாசன பாதுகாப்பு சபைக்கு உபகரணங்களை வழங்கல் (கணனி)	2016.01. 1 2016.12.31			ரூபா.273000.00	ரூபா.195000.00	
15	பதுளை மாவட்டத்தில் கலாச்சாரம் மற்றும் தேசிய மட்டத்தில் முக்கியத்துவம் பெறும் முதியங்களை வெசக் ஊர்வலம், மஹியங்களை வருடாந்த ஊர்வலம்,பதுளை கதிர்காமம் மற்றும் பத்தினி ஆலய வருடாந்த ஊர்வலம் ஒழுங்கமைப்புக்கு பங்களிப்பு வழங்கல்.						
16	மது போதை ஒழிப்பு நிவாரணம் தொடர்பாக போதணை வழங்கல்	2016	, தியதலாவ,	புத்த சாசன அமைச்சு	ரூபா.45,000.00	ரூபா 45,000.00	மது போதை ஒழிப்பு நிவாரணம் தொடர்பாக போதணை அமைப்பு ஒழுங்கமைத்தல்
17	அநாகரிக்க தர்மபால சிந்தனை வேலைத்திட்டம்	2016.10.06		ஐனாதிபதி செயலக காரியாலயம்	ரூபா.117500.00	ரூபா.117500.00	.

அளவை நிலுவை தரம் மற்றும் சேவை திணைக்களம்

	2016 இலக்கு	2016
		30372
	. 6,765,395.00	. 11,668,320.15
வியாபாரிகளின் எண்ணிக்கை		9712
எண்ணிக்கை	635	670
எண்ணிக்கை		6
தண்டப்பணம்		.36,00.00
அறிவுறுத்தம் வேலைத்திட்டங்களின் எண்ணிக்கை	32	33

மொத்தம்		<u>549984.85</u>	<u>3380867.1</u>										90	
---------	--	------------------	------------------	--	--	--	--	--	--	--	--	--	----	--

இல	பிரதேச செயலக காரியாலயம்	கணக்காய்வு மேற்கொள்ளப்பட்ட திகதி	நிதி ஒழுங்கு விதிகள் , தாபனக் கோவை மற்றும் சுற்றுநிருபங்கள், அறிவுரைகளுக்கேற்ப செயற்படுதல்	உள்ளக கட்டுப்பாடு மற்றும் சோதனை முறை	கணக்கீடு மற்றும் புத்தகங்களை நடைமுறைப்படுத்தல்	அன்றாட கிடைப்பளவு கட்டுப்பாடு மற்றும் கணக்கு வைத்தல்	பெறுகை நடைமுறை	சம்பளம் மற்றும் ஏனைய கொடுப்பளவு தொடர்பான கட்டுப்பாடு	நிலையான சொத்துக்கள் மற்றும் களஞ்சியசாலை கட்டுப்பாடு	அபிவிருத்தி செயற்திட்டம்	அபிவிருத்தி செயற்திட்ட பெறுகை நடைமுறை மேற்கொள்ளல்	பொருட் பரிசோதனை செய்தல் மீண்டும் பரிசோதனை இடல்	ஏனையவை	மொத்த கணக்காய்வு களின் எண்ணிக்கை
1	பதுளை	2016/01/02, 03,05,08,09 04/22	1	5	6		23	4	2	15		1	1	58
2	வெளிமடை	2016/02/11, 12,15 05/06		8	1	2	21	9	2	15		1		59
3	மீகஹகிவுல	2016/03/01, 02,04 05/10	1	9	4	2	13	5	1	17		1		53
4	ஹாலிஎல	2016/03/17, 18	1	4	8	1	17	2	1	9		1	1	45
5	பண்டாரவளை	2016/04/05, 06 07/22 05/06	1	5	4	5	13	3	3	7		1		42
6	ஊவபரணகம	2016/04/25, 26,27 05/06		5	8	1	15	5	4	9		1		48
7	மஹியங்கணை	2016/06/02, 03,06 05/10		11	7	4	21	4	1	17		1	2	68

ANNUAL PROFORMANCE AN ACCOUNT REPORT – 2016 District Secretariat Badulla

8	அப்புத்தளை	2016/06/16, 17,20 11/10 05/05	1	6	4	4	16	4	8	8		1		52
9	கந்தகெடிய	2016/06/29, 30 07/01 05/10		9	2	2	17	3		12		1		46
10	எல்ல	2016/07/29 08/01,02 04/19	3	6	7		21	1	2	6		1		47
11	ஹல்தும்முல்லை	2016/08/10, 11,12 04/19	1	9	13	12	28	1		6		1	1	72
12	சொரணாதொட்ட	2016/09/13, 14,15 05/10	1	2	8	2	16	2	6	7		1	1	46
13	ரிதீமாலியத்த	2016/09/29, 30 10/03 05/13,18		10	2		14		1	7		1	1	36
14	பதுளை	2016/10,11, 17,18 05/13	1	5	7	4	17	2	2	7		1		46
15	வெளிமடை	2016/10,24, 25 05/13	3	2	2	1	14	12	2	8		1		45
	மொத்தம்		<u>14</u>	<u>96</u>	<u>83</u>	<u>40</u>	<u>266</u>	<u>57</u>	<u>35</u>	<u>150</u>	<u>0</u>	<u>15</u>	<u>7</u>	<u>763</u>

2016.12.31 திகதிக்கு கிடைத்த நிதி ஒதுக்கீடு, செலவு மற்றும் மிகுதி

இல	செலவு தலைப்பு	அமைச்சு / திணைக்களங்களின் பெயர்	2016.12.31		
			ஒதுக்கீடு ரூபா	செலவு ரூபா	மிகுதி ரூபா
1	001	ஐனாதிபதி காரியாலயம்	4,040,127.50	3,953,752.95	86,374.55
2	101	புத்த சாசன அமைச்சு	7,758,339.81	7,561,318.41	197,021.40
3	102	நிதி அமைச்சு	377,681.03	377,681.03	-
4	104	சிறு கைத்தொழில் அபிவிருத்தி பிரிவு மற்றும் அரச இளைஞர் அலுவல்கள் அமைச்சு	932,805.00	925,557.72	7,247.28
	104	தேசிய கொள்கை மற்றும் பொருளாதார விவகாரங்கள் அமைச்சு	683,920,000.00	663,270,221.78	20,649,778.22
	104	தேசிய சகவாழ்வு, கலந்துரையாடல் மற்றும் அரச கரும மொழிகள் அமைச்சு	254,094.00	193,400.00	60,694.00
5	103	பாதுகாப்பு அமைச்சு	80,000.00	80,000.00	-
6	106	அனர்த்த முகாமைத்துவ அமைச்சு	82,049,231.40	81,328,439.46	720,791.94
7	110	நீதி அமைச்சு	8,790,950.00	8,653,295.00	137,655.00
8	111	சுகாதார மற்றும் உள்நாட்டு வைத்திய அமைச்சு	44,500.00	43,000.00	1,500.00
9	118	கமத்தொழில் அமைச்சு	13,600,866.00	12,225,046.07	1,375,819.93
10	120	சிறுவர் அபிவிருத்தி மற்றும் மகளிர் விவகார அமைச்சு	258,880,121.71	258,534,723.70	345,398.01
11	121	உள்நாட்டலுவல்கள் அமைச்சு	296,697,316.09	289,574,904.34	7,122,411.75
12	124	சமூக சேவைகள் அமைச்சு	586,772,033.29	586,648,918.55	123,114.74
13	130	உற்பத்தி திறன் முன்னேற்ற அமைச்சு	11,223,356.53	11,121,609.16	101,747.37
14	136	சுற்றுலா மற்றும் விளையாட்டுத் துறை அமைச்சு	6,503,414.41	5,840,038.41	663,376.00
15	140	மலையக எழுச்சி உட்கட்டமைப்பு வசதிகள் மற்றும் சமூக அபிவிருத்தி அமைச்சு	7,498,063.03	7,458,013.03	40,050.00
16	153	காணி அமைச்சு	14,960,768.44	13,626,903.00	1,333,865.44
17	154	கிராமிய பொருளாதார அலுவல்கள் அமைச்சு	13,583,292.73	13,309,234.11	274,058.62
18	155	மாகாண சபை மற்றும் மாகாண கட்டுப்பாட்டு அமைச்சு	522,844.00	506,284.20	16,559.80
19	157	தேசிய சகவாழ்வு, கலந்துரையாடல் மற்றும் அரசாங்க அமைச்சு	8,488,174.20	8,085,571.27	402,602.93
20	159	சுற்றுலா அபிவிருத்தி மற்றும் கிறிஸ்துவ சமய அலுவல்கள் அமைச்சு	3,230,666.82	3,086,261.85	144,404.97
21	163	உள்நாட்டு அலுவல்கள், வயம்ப அபிவிருத்தி மற்றும் கலாச்சார	1,564,886.00	1,321,530.83	243,355.17

ANNUAL PROFORMANCE AN ACCOUNT REPORT – 2016 District Secretariat Badulla

		அலுவல்கள் அமைச்சு			
22	182	வெளிநாட்டு வேலைவாய்ப்பு அமைச்சு	19,075,980.00	17,908,943.90	1,167,036.10
23	194	தொலைத் தொடர்பாடல் மற்றும் டிஜிட்டல் உட்கட்டமைப்பு வசதிகள் அமைச்சு	10,096,197.70	9,842,039.30	254,158.40
24	196	நிபுணத்துவ அபிவிருத்தி மற்றும் தொழில் பயிற்சி அமைச்சு	3,692,706.12	2,946,578.44	746,127.68
25	198	நீர்ப்பாசனம் மற்றும் நீர் முகாமைத்துவ அமைச்சு	1,380,276.00	1,074,344.13	305,931.87
26	201	பொளத்த மத அலுவல்கள் திணைக்களம்	11,787,740.00	11,532,833.27	254,906.73
27	206	கலாச்சார அலுவல்கள் அமைச்சு	805,600.00	714,512.07	91,087.93
28	210	அரசாங்க தகவல்கள் திணைக்களம்	12,000.00	11,999.60	0.40
29	216	சமூக சேவைகள் திணைக்களம்	11,129,814.41	10,748,084.71	381,729.70
30	217	நன்னடத்தை மற்றும் சிறுவர் பராமரிப்பு சேவைகள் திணைக்களம்	11,472,945.57	11,418,237.30	54,708.27
31	219	விளையாட்டு அபிவிருத்தி திணைக்களம்	1,850,000.00	1,821,903.97	28,096.03
32	220	ஆயர்வேத திணைக்களம்	10,909,744.39	629,674.88	10,280,069.51
33	227	ஆட்களை பதிவு செய்யும் திணைக்களம்	12,109,291.00	11,122,661.21	986,629.79
34	251	விலை மதிப்பு திணைக்களம்	143,880.00	130,800.00	13,080.00
35	252	தொகை மதிப்பு புள்ளி விபரத் திணைக்களம்	1,159,349.50	964,748.52	194,600.98
36	253	ஓய்வூதிய சம்பளம்	140,016,054.50	139,091,980.62	924,073.88
37	254	பதிவாளர் நாயக திணைக்களம்	6,130,740.92	5,848,662.58	282,078.34
38	285	கமத்தொழில் திணைக்களம்	1,699,840.35	1,563,037.44	136,802.91
39	286	காணி ஆணையாளர் திணைக்களம்	470,080.00	342,624.37	127,455.63
40	289	ஏற்றுமதி விவசாயத் திணைக்களம்	944,954.00	919,065.16	25,888.84
41	300	உணவு திணைக்களம்	1,242,375.61	1,242,343.61	32.00
42	304	காலநிலை விஞ்ஞான திணைக்களம்	216,360.00	216,360.00	-
43	307	மோட்டார் போக்குவரத்து திணைக்களம்	415,484.97	395,227.77	20,257.20
44	326	சமுதாயஞ்சார் சீர்திருத்தத் திணைக்களம்	40,000.00	36,264.84	3,735.16
45	327	காணி பயன்பாட்டு கொள்கை திட்டமிடல் திணைக்களம்	1,795,000.00	1,408,703.27	386,296.73
46	328	மனித வலு வேலைவாய்ப்புத் திணைக்களம்	1,693,523.90	1,443,747.27	249,776.63
		மொத்தம்	2,285,504,111.81	2,212,680,072.02	72,824,039.79

ஒதுக்கீட்டு கணக்கு- 2016

செலவு தலைப்பு இலக்கம்: 276

அமைச்சு / திணைக்களத்தின் பெயர் : மாவட்ட செயலகம் பதுளை.

வருடாந்த மதிப்பீட்டில் குறிப்பிட்டுள்ள வேலைத்திட்டம் இலக்கம்	வருடாந்த மதிப்பீட்டில் குறிப்பிட்டுள்ள வேலைத்திட்டம் பெயர்	(1)	(2)	(3)	(4)	(5)	(6)	பக்க எண் டி.ஜி.எஸ்.ஏ.2 படிவத்திற்கு அமைய
		வரவு செலவு மதிப்பீட்டு ஒதுக்கம்	குறை நிரப்பு ஏற்பாடு மற்றும் குறை நிரப்பு மதிப்பீட்டு ஒதுக்கம்	நி. பி. 66 மற்றும் 69 படி மாற்றுதல்	மொத்த ஒதுக்கீடு (1+2+3)	மொத்த செலவு	மொத்த பயன் எச்சம் (மேலதிகம்) (4-5)	
		ரூபா.	ரூபா.	ரூபா.	ரூபா.	ரூபா.	ரூபா.	
01	மீண்டெழும் (ஏற்பாட்டு வேலைத்திட்டம்)	632,000,000	27,400,000	0	659,400,000	653,081,741	6,318,259	
	உப எண்ணிக்கை (மீண்டெழும்)	632,000,000	27,400,000	0	659,400,000	653,081,741	6,318,259	
01	மூலதனம் ஏற்பாட்டு வேலைத்திட்டம்	125,000,000	0	0	125,000,000	61,388,681	63,611,319	
	உப எண்ணிக்கை (மூலதனம்)	125,000,000	0	0	125,000,000	61,388,681	63,611,319	
01	மீண்டெழும் கூட்டுத்தொகை	632,000,000	27,400,000	0	659,400,000	653,081,741	6,318,259	02
01	மூலதன கூட்டுத்தொகை	125,000,000	0	0	125,000,000	61,388,681	63,611,319	02
-	மொத்தம்	757,000,000	27,400,000	0	784,400,000	714,470,422	69,929,578	

டி..ஜி.ஏஸ்.ஏ - 2

வேலைத்திட்டத்திற்கு ஏற்ப ஒதுக்கீட்டு கணக்கு 2016

செலவு தலைப்பு இலக்கம்: 276

வேலைத்திட்ட இலக்கம் மற்றும் பெயர் :01 - ஏற்பாட்டு வேலைத் திட்டம்

மீண்டெழும் மற்றும் மூலதன செலவு சாராம்சம்

செலவின் சுபாவம்	(1)	(2)	(3)	(4)	(5)	(6)	பக்க எண் (குறித்த படிவத்திற்கு அமைய) டி.ஜி.ஏஸ்.ஏ.2
	வரவு செலவு மதிப்பீட்டு ஒதுக்கம்	குறை நிரப்பு ஏற்பாடு மற்றும் குறை நிரப்பு மதிப்பீட்டு ஒதுக்கம்	நி. பி. 66 மற்றும் 69 படி மாற்றுதல்	மொத்த ஒதுக்கீடு (1+2+3)	மொத்த செலவு	மொத்த பயன எச்சம் (மேலதிகம்) (4-5)	
	ரூபா.	ரூபா.	ரூபா.	ரூபா.	ரூபா.	ரூபா.	
(அ) மீண்டெழும் ((டி..ஜி.ஏஸ்.ஏ.3)	632,000,000	27,400,000	0	659,400,000	653,081,741	6,318,259	03
(ஆ) மூலதனம் (டி..ஜி.ஏஸ்.ஏ.4)	125,000,000	0	0	125,000,000	61,388,681	63,611,319	04/05/06
மொத்தம்	757,000,000	27,400,000	0	784,400,000	714,470,422	69,929,578	

வேலைத்திட்டத்திற்கு ஏற்ப மீண்டெழும் செலவு

செலவு தலைப்பு இலக்கம்: 276

வேலைத்திட்ட இலக்கம் மற்றும் பெயர் :01 - ஏற்பாட்டு வேலைத்திட்டம்

கருத்திட்ட இலக்கம்/ பெயர் பிரத்தியேக ஊதியம் மற்றும் அனைத்து கருத் திட்டங்களுக்காக ஏனைய அறவீடு	(1)	(2)	(3)	(4)	(5)	(6)
	வரவு செலவு மதிப்பீட்டு ஒதுக்கம்	குறை நிரப்பு ஏற்பாடு மற்றும் குறை நிரப்பு மதிப்பீட்டு ஒதுக்கம்	நி. பி. 66 மற்றும் 69 படி மாற்றுதல்	மொத்த ஒதுக்கீடு (1+2+3)	மொத்த செலவு	மொத்த பயன் எச்சம் (மேலதிகம்)(4-5)
	ரூபா.	ரூபா.	ரூபா.	ரூபா.	ரூபா.	ரூபா.
01. சாதாரண நிர்வாகம் மற்றும் நிறுவன சேவை – மாவட்ட செயலகம்						
தனிப்பட்ட சம்பளம்	37,000,000	3,630,000	(700,000)	39,930,000	39,820,104	109,896
ஏனைய செலவு	15,250,000	0	(334,600)	14,915,400	14,654,554	260,846
உப கூட்டுத் தொகை	52,250,000	3,630,000	(1,034,600)	54,845,400	54,474,658	370,742
02. பிரதேச செயலகம்						
தனிப்பட்ட சம்பளம்	383,500,000	10,900,000	1,180,000	395,580,000	393,117,718	2,462,282
ஏனைய செலவு	30,450,000	520,000	1,066,600	32,036,600	30,957,997	1,078,603
உப கூட்டுத் தொகை	413,950,000	11,420,000	2,246,600	427,616,600	424,075,715	3,540,885
03. மஹியங்கணை மற்றும் பிங்தென்ன பிரிவு						
தனிப்பட்ட சம்பளம்	150,500,000	12,350,000	(480,000)	162,370,000	160,455,693	1,914,307
ஏனைய செலவு	15,300,000	0	(732,000)	14,568,000	14,075,674	492,326
உப கூட்டுத் தொகை	165,800,000	12,350,000	(1,212,000)	176,938,000	174,531,367	2,406,633
கூட்டுத்தொகை	632,000,000	27,400,000	0	659,400,000	653,081,740	6,318,260

மக்கல்தெனிய வீடு கருத்திட்டம் 2016-2015

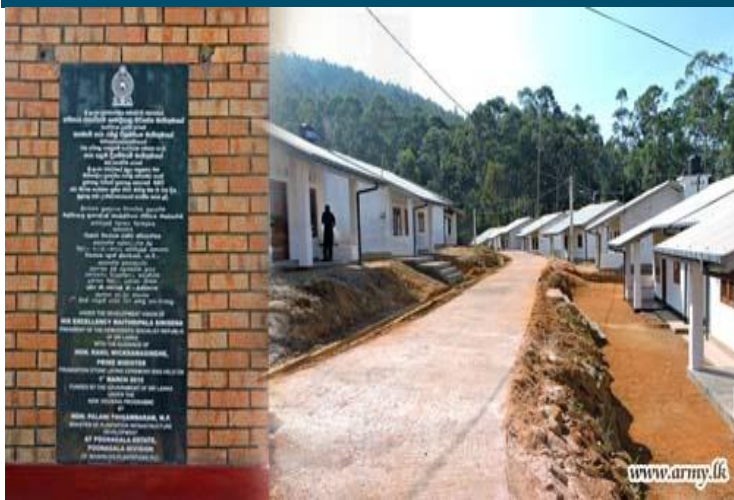
2014-10-29 ம் திகதி காலையில் மீரியபெ த்த தோட்டத்தில் ஏட்பட்ட மண்சரிவு காரணமாக 27 பேர்களுக்கு அண்மித்த மனித உயிர்களும், அந்த பிரதேசத்தில் இருந்த வீடுகள் மற்றும் லயங்கள் 95% முழுமையாக சேதமடைந்தது.

அது தொடர்பாக அரசாங்கத்தின் மூலம் பாதிக்கப்பட்ட மக்களுக்கு வீட்டு நிர்மான வேலைத்திட்ட முறை நடைமுறைப்படுத்த ஏட்பாடு செய்யப்பட்டதுடன், அது சம்பந்தமாக 75 வீடுகள் நிர்மானிப்பதற்காக திட்டமிடப்பட்டது.

75 வீடுகளை நிர்மானிப்பதற்கான அனைத்து கட்டடப் பொருட்கள் மற்றும் உபகரணங்கள் விநியோகிப்பதற்கான பொறுப்பினை மாவட்ட செயலாளர் அவர்களுக்கும் அங்கு கட்டிட நிர்மாண வேலைகளுக்காக இலங்கை இராணுவ பொரியியல் படைக்கும் (தியத்தலாவை) பொறுப்பளிக்கப்பட்டிருந்தது.

மேலும் 2015 ஆம் வருடத்தில் ஏப்ரல் மாதம் மஹகந்த தோட்டத்தின் மக்கல்தெனிய பிரதேசத்தில் 75 வீடுகளை நிர்மானிப்பதற்கான வேலையை மாவட்ட செயலக அலுவலகமும் இலங்கை இராணுவ பொரியியல் படையும் இணைந்து வேலையை ஆரம்பித்தார்கள்.

2016 ஆம் வருடம் செப்தெம்பர் மாதம் ஆகும்போது பெரும் சவாலுக்கு மத்தியில் 75 வீடுகளை 15 மாதங்களுக்குள் மாவட்ட செயலக அலுவலகமும் இலங்கை இராணுவ பொரியியல் படையும் இணைந்து வெற்றியோடு நிர்மானித்து முடித்ததுடன், 2016.10.22 ம் திகதி அனர்த்த முகாமைத்துவ அமைச்சர் கௌரவ அநுர யாபா பிரியதர்ஷன அவர்கள் மற்றும் பதுளை மாவட்ட செயலாளர் நிமல் அபேசிரி அவர்கள் மூலம் திறப்பளிப்பு செய்யப்பட்டு மக்களிடம் கையளிக்கப்பட்டது. மேலும் 75 வீடுகளை நிர்மானிப்பதற்கான அனைத்து கட்டடப் பொருட்கள் மற்றும் உபகரணங்களுக்காக ரூபா 104,689,756.66 நிதி மாவட்ட செயலகம் மூலம் செலவு செய்யப்பட்டது



வேலைத்திட்டத்திற்கு ஏற்ப மூலதன செலவு

டி.ஜி.எஸ்.ஏ - 4

செலவு தலைப்பு இல 276

வேலைத்திட்ட இலக்கம் மற்றும் பெயர் :01 - ஏற்பாட்டு வேலைத்திட்டம்

கருத்திட்ட இலக்கம்

01 - சாதாரண நிர்வாகம் மற்றும் நிறுவன சேவை - மாவட்ட செயலகம்

செ. த. இல	வர்க்கம்	நிதியாக்கல் (குறி)	வர்க்க விபரம்	வர்க்கம்	(2)	(3)	(4)	(5)	(6)
				வரவு செலவு மதிப்பீட்டு ஒதுக்கம்	நி. பி. 66 மற்றும் 69 படி மாற்றுதல் குறை நிரப்பு ஏற்பாடு மற்றும் குறை நிரப்பு ஒதுக்கீடு	மொத்த ஒதுக்கீடு (1+2)	மொத்த செலவு	மொத்த பெறுபேறு எச்சம் (மேலதிகம்) (3-4)	வரவு செலவு மதிப்பீட்டு ஒதுக்கம்
				ரூபா.	ரூபா.	ரூபா.	ரூபா.	ரூபா.	ரூபா.
			* மூலதன சொத்துக்களின் புதுப்பித்தல்						
2001	11		கட்டிட புதுப்பிப்பு	14,000,000	-	2,950,000	16,950,000	16,391,617	558,383
2002	11		இயந்திர புதுப்பிப்பு மற்றும் மேம்பாடு	1,000,000	-	650,000	1,650,000	1,572,861	77,139
2003	11		வாகன புதுப்பிப்பு மற்றும் மேம்பாடு	1,200,000	-	3,575,000	4,775,000	4,763,678	11,322
			உப கூட்டுத்தொகை	16,200,000	-	7,175,000	23,375,000	22,728,155	646,845
			மூலதன சொத்துக்களை கைப்பற்றல்						-
2102	11		வீட்டு உபகரணம் மற்றும் அலுவலக உபகரணம்	800,000	-	-	800,000	790,595	9,405
2103	11		இயந்திரம் மற்றும் இயந்திர		-	-	3,225,000	3,225,000	-

		உபகரணம் கொள்வனவு	1,700,000		1,525,000			
2104	11	கட்டிட நிர்மானம்	105,000,000	-	(9,000,000)	96,000,000	33,046,365	62,953,635
		உப கூட்டுத்தொகை	107,500,000	-	(7,475,000)	100,025,000	37,061,960	62,963,040
		திறன் விருத்தி						
		பயிற்றுவித்தல் மற்றும் திறன் விருத்தி						-
2401	11		1,300,000	-	300,000	1,600,000	1,598,566	1,434
		உப கூட்டுத்தொகை	1,300,000	-	300,000	1,600,000	1,598,566	1,434
		மொத்தம்	125,000,000	-		125,000,000	61,388,682	63,611,318

Page 04

பிரதான கணக்காளர்

வேலைத்திட்டத்திற்கு ஏற்ப செலவு நிதி சாரம்சம்-2016

செலவு தலைப்பு இல 276

அமைச்சு திணைக்களத்தின் பெயர் : மாவட்ட செயலகம் பதுளை

நிதியாக்கல் (குறி)	குறியீட்டு விபரம்	வேலைத்திட்டம் 1		மொத்த எண்ணிக்கை		
		மொத்த ஏற்பாடு	உண்மை செலவு	மொத்த ஏற்பாடு	உண்மை செலவு	செலவு வீதம்
		1	2	3	4	4/3*100
		ரூபா.	ரூபா.	ரூபா.	ரூபா.	%
11	தேசிய நிதி	784,400,000	714,470,422	784,400,000	714,470,422	91
12	வெளிநாட்டுக் கடன்					
13	வெளிநாட்டு வழங்கல்					
14	மீளப் பெற்றுக் கொள்ளக் கூடிய வெளி நாட்டு கடன்					
15	மீளப் பெறக் கூடிய வெளி நாட்டு வழங்கல்					
16	எதிர் கட்சியினரின் ஏற்பாடு					

17	வெளிநாட்டு நிதி உதவியுடன் நிதி அண்மித்த செலவு					
21	விசேட சட்ட சேவை					
	மொத்தம்	784,400,000	714,470,422	784,400,000	714,470,422	91

முற்பண கணக்கு மற்றும் வைப்புக் கணக்கிற்கான கட்டுப்பாட்டு கணக்கின் சாராம்சம் - 2016

முற்பண , வைப்புக் கணக்கு பெயர்	கணக்கு இலக்கம்	திணைக்கள புத்தகத்தின் படி				திறைசேரி புத்தகத்தின் படி 2016.12.31 திகதிக்கு மீதி
		2016/01/01 திகதி ஆரம்ப மீதி	வருடத்திற்குள் மீளப் பெறல்	வருடத்திற்குள் வைப்பு செய்தல்	2016/12/31 திகதிக்கு இறுதி மீதி	
		ரூ	ரூ	ரூ	ரூ	
		ரூ	ரூ	ரூ	ரூ	ரூ

.I அரசு அலுவலர்களின் முற்பணம்	276011	129,272,488	44,810,272	39,171,384	136,178,766	136,178,766
	276012		10,552,737	9,285,347		
IV.(i) பொது வைப்பு	6003/0/0/52/0					
	1/58	715,556	398,180	235,974	553,350	553,350
	2/76	233,480	2,089,218	4,272,615	2,416,877	2,416,877
	13/47	38,469,015	181,260,537j	166,903,798	24,112,276	24,112,276
	16/28	307,327,908	274,403,440	85,633,215	118,557,683	118,557,683
	17/7	121,781,635	382,208,433	357,478,745	97,051,947	97,051,947
	18/35	703,826	2,542,935	2,956,635	1,117,526	1,117,526

