



**லர்ஜிக கர்யச சாடல  
லர்லால லா ஶ்ரூலீ  
வருடாந்த சேயலாற்றறிககையும்  
கணக்கறிககையும்  
Annual Performance  
Report & Accounts  
2017**



**தீச்திவ் லீகலீ கர்யலரச - ஶ்ரீலாரச.  
லாலட்ட சேயலகல - அல்தாறா.  
District Secretariat - Ampara.**



Rambakanoya-Ampara



Inginiyagala Power Station -Ampara



Bus Stand -Ampara



වාර්ෂික කාර්ය සාධන වාර්තාව හා ගිණුම්  
වருடාந்த செயலாற்று அறிக்கையும் கணக்கறிக்கையும்

ANNUAL PERFORMANCE REPORT &  
ACCOUNTS

2017

දිස්ත්‍රික් ලේකම් කාර්යාලය - අම්පාර  
மாவட்ட செயலகம் - அம்பாறை  
DISTRICT SECRETARIAT -AMPARA

පෙළ ගැස්ම

අනු අංකය	විස්තරය	පිටු අංකය
<b>01. දිස්ත්‍රික් ලේකම් කාර්යාලීය තොරතුරු</b>		
1.1	දිසාපතිතුමාගේ පණිවුඩය	03
1.2	අම්පාර දිස්ත්‍රික් ලේකම් කාර්යාලයීය දැක්ම, මෙහෙවර ප්‍රකාශය හා අගයන්	04
1.3	අම්පාර දිස්ත්‍රික්කයේ ඓතිහාසික පසුබිම	05
1.4	විකසිත ප්‍රජාවකින් හෙබි ඉසුරුවිටි දිස්ත්‍රික්කයක් - අම්පාර දිස්ත්‍රික්කය	07
1.5	දිස්ත්‍රික් ලේකම් කාර්යාලය හා අනුබද්ධිත ආයතන	09
1.6	දිස්ත්‍රික් ලේකම් කාර්යාලය යටතේ පාලනය වන ග්‍රාම සේවා වසම්	10
1.7	දිස්ත්‍රික් ලේකම් කාර්යාලය යටතේ පාලනය වන ප්‍රාදේශීය ලේකම් කාර්යාල	11
1.8	දිස්ත්‍රික් ලේකම් කාර්යාලය, අම්පාර සංවිධාන ව්‍යුහය	12
1.9	දිස්ත්‍රික් ලේකම් කාර්යාලයේ ආයතන අංශයේ කාර්ය භාරය	13
1.10	දිස්ත්‍රික් ලේකම් කාර්යාලය හා ප්‍රාදේශීය ලේකම් කාර්යාල කාර්ය මණ්ඩල සංයුතිය	14
1.11	අම්පාර දිසාපති කාර්යාලයට අයත් රජයේ නිවාස පිළිබඳ විස්තර	15
1.12	අම්පාර දිස්ත්‍රික් ලේකම් කාර්යාලයේ සංචාරක නිවාසය පිළිබඳ තොරතුරු	16
1.13	2017 වර්ෂයේ අම්පාර දිස්ත්‍රික් ලේකම් කාර්යාලයේ සංචාරක නිවාසයේ ආදායම් වාර්තාව	17
<b>02. ජනගහනය</b>		
2.1	අම්පාර දිස්ත්‍රික්කයේ සමස්ත ජනගහනය ප්‍රාදේශීය ලේකම් කොට්ඨාශ මට්ටමින්	19
2.2	ජනගහන ප්‍රතිශත ව්‍යාපෘතිය -	19
<b>03. කෘෂිකර්මාන්තය</b>		
3.1	අම්පාර දිස්ත්‍රික් කෘෂිකර්මාන්තය	20
3.2	වී වගාව පිළිබඳ විස්තර	20
3.3	අතිරේක ආහාර හෝග වගාව	20
3.4	පළතුරු වගාව	22

**04. අධ්‍යාපන**

4.1 පාසැල් පැවැත්වෙන ආකාරය හා මාධ්‍යය	23
4.2 ජාතික පාසැල් - 2017	24
4.3 පළාත් පාසැල් - 2017	25
4.4 අධ්‍යාපන කලාප වලට අයත් ප්‍රාදේශීය මට්ටමේ පාසැල් සහ අධ්‍යාපන කොට්ඨාශ - 2017	26

**05. සංවර්ධන ක්‍රියාකාරකම්**

5.1 අම්පාර දිස්ත්‍රික්කය තුළ පවතින වැඩසටහන්- ශීර්ෂය - 270	27
5.2 අම්පාර දිස්ත්‍රික්කය තුළ පවතින වැඩසටහන්- ශීර්ෂය - 140	28
5.3 ප්‍රාදේශීය ලේකම් කොට්ඨාස වල භෞතික හා මූල්‍ය ප්‍රගතිය	29
5.4 ප්‍රා/ලේ කොට්ඨාස වල භෞතික හා මූල්‍ය ප්‍රගතිය ඇවිදින මංතීරු	30
5.5 ප්‍රා/ලේ කොට්ඨාස වල භෞතික හා මූල්‍ය ප්‍රගතිය ක්‍රිකට් තණතීරු	30
5.6. බන්ධනාගාර ප්‍රතිසංස්කරණ 145	31
5.7 බන්ධනාගාර ප්‍රතිසංස්කරණ 145 TFR	32
5.8. දිස්ත්‍රික් ලේකම් කාර්යාලය මඟින් සිදු කරන ලද ව්‍යාපෘති	33
5.9 දිස්ත්‍රික් සමෘද්ධි අංශය පිළිබඳ සාරාංශ වාර්තාව	34
5.10 අම්පාර සහකාර මැතිවරණ කොමසාරිස් කාර්යාලීය තොරතුරු	35
5.11 අම්පාර දිස්ත්‍රික්කයේ ඡන්ද හිමියන් සංඛ්‍යාව	36
5.12 නියෝජ්‍ය ඉඩම් කොමසාරිස් කාර්යාලයේ සිදුකරන ලද ක්‍රියාකාරකම්	37
5.13 ඉඩම් පරිහරණ සැලසුම් දෙපාර්තමේන්තුව විසින් සිදු කරන ක්‍රියාකාරකම්	38

**06. විසර්ජන ගිණුම**

6.1 ගිණුම් (මුදල්) අංශයේ කාර්ය භාරය	39
6.2 ගිණුම් (මුදල් පාලන) අංශයේ කාර්ය භාරය	40
6.3 වැඩසටහන් අනුව විසර්ජන ගිණුම - 2017	41
6.4 මෙහෙයුම් වැඩසටහන	42
6.5 ව්‍යාපෘති අනුව මූලධන වියදම - 2017	43
6.6 ව්‍යාපෘති අනුව මූලධන වියදම - 2017	44
6.7 පුනරාවර්තන හා ප්‍රාග්ධන වියදම් සාරාංශය	45
6.8 වියදම් මූල්‍යකරණය - 2017	46
6.9 වැඩසටහන් අනුව වියදම් මූල්‍යකරණ සාරාංශය - 2017	47
6.10 අත්තිකාරම් ගිණුම් සහ තැන්පතු ගිණුම් සඳහා වූ පාලන ගිණුම් වල සාරාංශය - 2017	48
6.11 රේඛීය අමාත්‍යාංශ හා දෙපාර්තමේන්තු ප්‍රතිපාදන වියදම් කිරීම	49

**1**

**දීප්ත්‍රික් ලේකම් කාර්යාලය**

## 1.1 දිසාපතිතුමාගේ පණිවුඩය



2017 වර්ෂය සඳහා අම්පාර දිස්ත්‍රික් ලේකම් කාර්යාලයේ කාර්යය සාධන වාර්තාව ඉදිරිපත් කරන්නේ හදපිරි සතුටිනි.

වර්ග කිලෝමීටර් 4415ක වපසරයකින් යුත් අම්පාර පරිපාලන දිස්ත්‍රික්කය 1961 දී ස්ථාපනය වූ අතර, එහි ගමන්මගේ හරි අඩක්ම අකාරුණික වූත්, රුදුරු වූත් යුධමය තත්වයකට මුහුණදීම හේතුවෙන් සංවර්ධන කටයුතු අඩපණ වුවත්, අද නව ජවයකින් පැහැදිලි දැක්මක් ඔස්සේ ඉදිරියට පියනහමින් පවතී.

දිස්ත්‍රික්කය තුළ මුස්ලිම් ජනතාව 44% ක්, සිංහල ජනතාව 38.4% ක්, දමිළ ජනතාව 17.1% ක් සහ වෙනත් ජාතීන් 0.5% ක් වශයෙන් සියලු ජාතීන් මිත්‍රශීලීව ජීවත්වන අතර, ඔවුනොවුන් වඩාත් හෘදයාංගමව, උනුනුන් අගය කරමින් විශ්වාසදායකව කටයුතු කළ හැකි පරිසරයක් නිර්මාණය කිරීම, අප කාගේත් අපේක්ෂණය විය යුතුය.

අංක 402 හා 2002.09.12 දිනැති රාජ්‍ය මූල්‍ය චක්‍රලේඛයට අනුව දිස්ත්‍රික් ලේකම් කාර්යාලය හා ප්‍රාදේශීය ලේකම් කාර්යාල මගින් ඉටුකරන ලද ඉතා වැදගත් සේවාවන් හා මූල්‍ය පරිපාලනයේ දක්ෂතාවය පදනම් කරගෙන මෙම වාර්තාව පිළියෙල කරන ලදී.

“ විකසිත ප්‍රජාවකින් හෙබි ඉසුරු පිරි දිස්ත්‍රික්කයක්” යන අපගේ දැක්ම සාක්ෂාත් කර ගැනීම උදෙසා මෙම කාර්ය සාධන වාර්තාවේ සඳහන් අරමුණු සපුරා ගැනීමේ දී පරිපාලන කටයුතු සඳහා අවශ්‍ය සහාය නොමදව මා වෙත ලබාදුන් දිස්ත්‍රික් ආගමික නායකත්වයට ද, දේශපාලන නායකත්වයට ද, දිස්ත්‍රික් මධ්‍යම රජයේ, පළාත් සභා සහ ව්‍යවස්ථාපිත මණ්ඩලවල ආයතන ප්‍රධානීන්ට ද, රාජ්‍ය නොවන සංවිධානවලට ද, මාගේ කෘතඥතාවය පිරිනමමි.

විශේෂයෙන්ම, හෘදයාංගම ජනතා සේවාවක් උදෙසා ප්‍රාදේශීය පරිපාලනයේ ප්‍රධානතම ආයතනික ව්‍යුහය වන ප්‍රාදේශීය ලේකම් කාර්යාල පද්ධතිය ගත වූ වර්ෂය පුරාවට මැනවින් කළමනාකරණය කිරීමේ දී, ඒ සඳහා උපරිම දායකත්වය ලබා දුන් අතිරේක දිස්ත්‍රික් ලේකම්වරු දෙපල, ප්‍රධාන ගණකාධිකාරී, අධ්‍යක්ෂ (සැලසුම්) හා අනෙකුත් අධ්‍යක්ෂවරු, දිස්ත්‍රික් ඉංජිනේරු, ප්‍රධාන අභ්‍යන්තර විගණක, සහකාර දිස්ත්‍රික් ලේකම්, ගණකාධිකාරී සහ පරිපාලන නිලධාරී ඇතුළු සියලුම කාර්ය මණ්ඩලයටත්, ප්‍රාදේශීය ලේකම් වරුන් ප්‍රධාන එම කාර්යාලවල මාණ්ඩලික නිලධාරීන් ඇතුළු සමස්ත කාර්ය මණ්ඩලවලටත්, මාගේ ප්‍රශංසාව පිරිනමමි.

තුසිත පී. වනිගසිංහ,  
දිසාපති/ දිස්ත්‍රික් ලේකම්,  
අම්පාර දිස්ත්‍රික්කය.

## 1.2. අම්පාර දිස්ත්‍රික් ලේකම් කාර්යාලයීය දැක්ම, මෙහෙවර

### ප්‍රකාශය හා අගයන්

#### දැක්ම

විකසිත ප්‍රජාවකින් හෙබි ඉසුරුපිරි දිස්ත්‍රික්කයක්.

#### මෙහෙවර

දිස්ත්‍රික්කයේ සම්පත් ප්‍රශස්ත ලෙස යහපාලනමය යාන්ත්‍රණය ඔස්සේ කළමනාකරණය කර තිරසර සංවර්ධනය කරා මෙහෙයවමින් නිදහස් හා සුරක්ෂිත හෘදයාංගම පරිසරයක දැනුමෙන්, නිපුණත්වයෙන්, නිර්මාණශීලීත්වයෙන් හා නිරෝගී බවින් සපිරුණු ඉහළ ජීවන තත්ත්වයෙන් හෙබි, ජනතාවක් සහිත ඉසුරුපිරි දිස්ත්‍රික්කයක් හොඳ නැගීම.

#### අපේ අගයන්

- ❖ හෘදය සංවේදී රාජ්‍ය සේවක කැළක්.
- ❖ සොයා එන හැම දන මන විකසිත වන විශ්වසනීය සේවයක්.
- ❖ නවාතැන්වය සොයමින් සැනෙකින් විසඳුම් සොයා යන කාර්යය සංස්කෘතියක්.
- ❖ පිවිතුරු හා හරිත පරිසරයක් තුළින් අවියෝජනීයව අවශ්‍යතාවයන් ඉටු කර ගන්නා වූ ප්‍රසන්න පරිශ්‍රයක්.
- ❖ යහපාලනමය යොමුවක්



### 1.3 අම්පාර දිස්ත්‍රික්කයේ ඓතිහාසික පසුබිම

පුරාණ ලංකාව රුහුණ,මායා,පිහිටි යනුවෙන් රාජ්‍යයන් තුනක් වශයෙන් පැවතුණි.රුහුණ රාජධානියේ ඉතා වැදගත් දනව්වක් වශයෙන් සැලකූ දිසවාපී හෙවත් දිගාමඩුල්ල රාජධානියේ ඉතිහාසය බුද්ධ කාලය දක්වා ඇතට යන බව ඓතිහාසික තොරතුරු වලින් සනාථ වෙයි. වංශ කථාවන්ට අනුව විජය ලංකාවට ගොඩබසින ලද්දේ බුදුරජාණන් වහන්සේගේ පිරිණිවන් පෑම සිදුවූ දිනයේය.මණිඅක්ඛිත නා රජුගේ ඇරයුමෙන් බුදුරජාණන් වහන්සේගේ තුන්වන වරට ලක්දිවට වැඩම කරන ලද කලාණු ගමනේදී දිසවාපියට වැඩම කරවීම ගැන සඳහන් වේ.

අම්පාර ප්‍රදේශය ආර්ය ජනාවාසයක් බවට පත්වී ඇත්තේ විජය රජුගෙන් පසු පාලකයා බවට පත්වූ පඩුවස් දෙව් රජුගේ අවධියේය. පඩුවස් දෙව් රජුගේ බිසව වන හද්දකච්චායනා කුමරිගේ සහෝදරයකු වූ දිසායු කුමරු විසින් පිහිටුවන ලද දිසායුගාම පසුව දිසවාපී,දිගාවැව හා දිගාමඩුල්ල යන නම් වලින් හැඳින්වූන බව වංශ කථාවන්ට අනුව සඳහන් වී ඇත.

දිසගාමිණිගේ පුත් පණ්ඩුකාභය කුමරු විසින් අනුරාධපුරය සිය අනසකට ගෙන අනුරාධපුරයෙහි අගනුවර පිහිටවනු ලැබීය.මෙතැන් සිට දිගාමඩුල්ල අනුරපුර මහ රජුගේ එක් ප්‍රාදේශීය පාලන කොට්ඨාශයක් වූ අතර, එය ප්‍රධාන ධාන්‍යාගාරය වේ.පොළොන්නරු රාජධානිය බිඳ වැටී පාලන අධිකාරිය නිරිත දිග ප්‍රදේශයට තල්ලු වීමත් සමඟ අම්පාර ප්‍රදේශය වල් බිහිවන්නට විය.

මහසෙන් රජුගේ මහා වාරි කර්මාන්ත ව්‍යාපාරය නැගෙනහිර බිත්තැන්නේ සිට තමන්කඩුව හා සේරු නුවර ඔස්සේ නුවර කලාපය තෙක් පැතිරී ඇත. ස්වකීය සංවර්ධන කටයුතු වලදී රුහුණ අමතක නොකළහ. දීර්ඝ කාලයක් තිස්සේ වර්ධනය වූ වාරි කර්මාන්තයට නෂ්ඨාවශිෂ්ට අම්පාර ප්‍රදේශය තුළ සිසාරා ඇවිද යන විට දැකිය හැක.

ලංකාවේ ඉතිහාසය ශිලා ලේඛන ගත කිරීමට පෙර ගල්ඔය මිටියාවන වැදි ජනතාවගේ ගොදුරු බිමක්ව පැවති බව ආචාර්ය ආර්.එල්. බ්‍රෝනියර් මහතා සඳහන් කර ඇත. මුල් ආර්යන් විසින් පිහිටවුනු ක්‍රි.පූ.03 වන සියවස දක්වා දිවෙන සෙල්ලිපි වල දක්නට ඇත.

අම්පාර දිසාවේ ඉතිහාසය පිළිබඳව කථාකරන කළ රජගල ප්‍රදේශය වටිනා ඓතිහාසික තොරතුරු රැසක් ලැබී ඇති ප්‍රදේශයකි.මෙහි දක්නට ලැබෙන වෛත්‍යයක නටඹුන් අසල පිහිටා ඇති සෙල් ලිපියක “යෙ ඉමදිය පටමය අගනන ඉඨික තෙර මහිද තෙර තුබෙ ”යන වාක්‍ය කොටා ඇත.මේ අනුව එම වෛත්‍යය මෙම ද්විපයේ අභිවෘද්ධිය සඳහා පැමිණි ඉට්ඨිය හා මහින්ද තෙරුන්ගේ දාගැබ ලෙස හඳුන්වා දී ඇත.මෙය මිහිදු හිමියන්ගේ ලංකා ගමන හා ඒ සමඟ පැමිණි ඉට්ඨිය හිමියන් පිළිබඳ මහා වංශ පුවත සනාථ කරන්නකි. මිහිදු හිමි පිරිනිවන් පෑ පසු දාතූන් නිදන් කර රටපුරා දාගැබ ගොඩ නංවා ඇති බවට වන පුවතද සනාථ කරන්නකි.මේ අතරම රජගලින් ලැබී ඇති තවත් ලිපියක දුටුගැමුණු රජුගේ බිසවක් සේ හඳුන්වා ඇති රජිතා නම් කාන්තාව ගැන සඳහන් වේ. මෙය ඓතිහාසික වශයෙන් අතිශය වැදගත් ලිපියකි.

එසේම නන්දිමිත්‍ර යෝධයාගේ හා දුටුගැමුණු රජුගේ පවුල් දෙක අතර විවාහ සබඳතාවක් පිළිබඳ සාධකයක් සපයන සෙල් ලිපියක්ද රජගලින් සොයාගෙන ඇත. මේ සෙල් ලිපිය හා අම්පාර දිස්ත්‍රික්කයේ බමුණුගල සෙල් ලිපියත් එකට සලකා බැලීමේදී දුටුගැමුණු රජුගේ දියණිය නන්දිමිත්‍රගේ පුතෙක් සමඟ විවාහ වී සිටි බවට සාක්ෂි සැපයේ.

දසවැනි සියවසට අයත් කොණ්ඩුවටුවාන් සෙල්ලිපිය සුවිශේෂී වැදගත් කමක් ඇති ඓතිහාසික මූලාශ්‍රයක් ලෙස විද්වත්තු පිළිගැනිති.එම සෙල්ලිපියට අනුව අනුරාධපුර යුගයේ අවසාන භාගය වන විටත් අම්පාර සශ්‍රීක සිංහල ජනාවාසයක් වූ බව පැහැදිලිව ඔප්පු කරයි. එකී ගම් ස්වයංපෝෂිත ගම්මාන බව “ අලෙවිය



සඳහා පිටතින් බඩු නොගෙන්විය යුතු බවට” කර ඇති නියෝගයන් ඇත. එසේම මෙම ප්‍රදේශය අනුරාධපුර රාජධානියට අයත්ව පාලනය වූ බවට තොරතුරු මෙකී සෙල් ලිපියෙන් ප්‍රකාශ වේ.

පොළොන්නරු යුගයේදී අම්පාර වැදගත් තැනක් හිමිකරගත් බවට සාක්ෂි ඉතිහාසයෙන් ලැබේ. සොලී ආධිපත්‍යයෙන් රට මුදාගෙන රට එක්සත් කිරීම සඳහා ගෙන ගිය මහා විජයබාහු (1055-1110) රජුගේ විමුක්ති ව්‍යාපාරයට ද දිගාමඩුල්ල උපකාරී වූ බවට තොරතුරු ඇත. එතුමා දිගාමඩුල්ලේදී කළ සටන් කිහිපයක් ගැන සඳහන් වේ. සුගලා රැජිනගේ ආධිපත්‍යයට දිගාමඩුල්ල අවනතව තිබූ බවට තොරතුරු ලැබේ. මහා පරාක්‍රමබාහු (1153- 1186) රජතුමා දන්ත දාතූන් වහන්සේ ලබාගැනීම සඳහා සුගලා රැජිණ සමග යුද්ධ කරන ලද්දේ දීඝවාපියේදී බව ලංකා විශ්ව විද්‍යාලයේ ලංකා ඉතිහාසයේ ග්‍රන්ථයේ සඳහන් වෙයි. මෙයින් පැහැදිලි වන වැදගත් කරුණ වන්නේ ලංකා ඉතිහාසයේ එක් අවධියක දළදා වහන්සේගේ අයිතිය දීඝවාපියට හිමිව තිබූ බවය.

කීර්ති ශ්‍රී රාජසිංහ රජු 1756 වර්ෂයේදී දීඝවාපියට පැමිණ දීඝවාපී දාගැබ ප්‍රතිසංස්කරණය කරවා එම විහාරස්ථානය බත්ධිගොඩේ නිග්‍රෝධ නායක හිමියන්ට පූජාකළ බවට දීඝවාපී සන්නසේ සඳහන් වේ. මේ පුවත වංශ කථා පුවත් වලින් ද සනාථ වන අතර, දීඝවාපී වෛත්‍යයේ බටහිර වාහල්කඩේ මෑතක් වනතුරු දැකගන්නට තිබූ දුර්වර්ණ වී ගිය චිත්‍ර සටහන් නුවර යුගයට අයත් චිත්‍ර සම්ප්‍රදායට අයත් බව පෙනී ගොස් තිබුණි.

1818 න් පසුව අම්පාර ප්‍රදේශයේ සිදු වූ වැදගත් සිදුවීමක් ලෙස පෙන්වා දිය හැක්කේ වාරි කර්මාන්ත සංවර්ධනයේ ලා බ්‍රිතාන්‍යයන් දැක්වූ දායකත්වයයි. විශේෂයෙන්ම 1853 දී සර් හෙන්රි වෝඩ් ආණ්ඩුකාරවරයා නැගෙනහිර පළාතේ අම්පාර ප්‍රදේශයට පැමිණ මේ ප්‍රදේශයේ වාරි කර්මාන්ත සංවර්ධනය සඳහා මුදල් යෙදවීමේ වැදගත්කම පිළිබඳ අවබෝධ කර ගැනීම වාරිකර්මාන්ත පුනරුත්ථාපනය සඳහා එවක බ්‍රිතාන්‍ය රජයේ මුදල් යෙදවීම ආයෝජනය කිරීමක් සඳහා හේතු විය. මේ යටතේ අම්පාර දිස්ත්‍රික්කයට අයත් දිවුලාන, දඩයන්තලාව, සාගම වැනි ජලාශ පුනරුත්ථාපනය කිරීමත්, 1880 දශකයේදී පට්ටිපොල ආරු ව්‍යාපාරයේ ආරම්භ කිරීමත් සුවිශේෂී සිදුවීමක් විය. පට්ටිපොල ආරු යෝජනා ක්‍රමය යටතේ අම්පාර වැව, කොන්ඩුවටුවාන වැව, එරගම වැව ආදී ජලාශද ගල්ඔය දිගට, අමුණු රැස්කද ඉදිකර අක්කර 40000 කට ආසන්න ප්‍රමාණයකට වගාවන් සඳහා ජලය ලබාදීමත් සමඟ දිවයිනේ විශාලතම කුඹුරු යාය අම්පාර ප්‍රදේශයෙන් ඉදි කෙරුණි.

ඉන්පසුව 1930 දශකය වන විට ගල්ඔය වාරිමාර්ග යෝජනා ක්‍රමය පිළිබඳ මූලික අදහස වාරිමාර්ග අධ්‍යක්ෂ කෙනඩි විසින් ඉදිරිපත් කිරීමත් සමඟ නැගෙනහිර පළාතේ අම්පාර ප්‍රදේශය නැවත වරක් සංවර්ධනයේ කේන්ද්‍රස්ථානයක් බවට පත්විය. විශේෂයෙන්ම ශ්‍රී ලාංකීය වාරි කර්මාන්ත ඉතිහාසයේ නව පරිච්ඡේදයක් අරඹමින් උස්බිම් ආශ්‍රිත ගැඹුරු ජලාශ ඉදිකර වාරිමාර්ග සඳහා ජලය සැපයීමේ ක්‍රමවේදය යෝජනා කරනු ලැබුවේ ගල්ඔය වාරිමාර්ග සංවර්ධන සැලැස්ම මගිනි.

ශ්‍රී ලංකාවේ බ්‍රිතාන්‍ය පාලනයට නව අත්තිවාරමක් පිහිටුවීමට ආධාර වූ කෝල්බෘක් කැමරන් යෝජනා අනුව 1833 දී දිවයින පළාත් පහකට බෙදන ලදී. එහිදී අම්පාර ප්‍රදේශය නැගෙනහිර පළාතට අයත් විය. නැගෙනහිර පළාත ත්‍රිකුණාමලය සහ මඩකලපුව දිස්ත්‍රික්ක වලින්ද තමන්කඩුව සහ බිත්තෑන්න ප්‍රදේශ වලින්ද සමන්විත විය. මෙසේ පිහිට වූ පළාත් නැවත දිස්ත්‍රික්ක වලට බෙදුණි. ඒ අනුව නැගෙනහිර පළාත ත්‍රිකුණාමලය සහ මඩකලපුව යන දිස්ත්‍රික්ක වලින් යුක්ත විය. මඩකලපුව දිස්ත්‍රික්කයට දිගාමඩුල්ල සහ බිත්තෑන්න ඇතුළත් වේ. 1837 දී බිත්තෑන්න බදුල්ල දිස්ත්‍රික්කයට යා කරන ලදී. මෙතැන් සිට 1961 දී අම්පාර දිස්ත්‍රික්කය පිහිටුවන තුරු දිගාමඩුල්ල ප්‍රදේශය පාලන බෙදීම වලට පාත්‍ර නොවිණි.

### 1.4 විකසිත ප්‍රජාවකින් හෙබි ඉසුරුපිරි දිස්ත්‍රික්කයක් - අම්පාර දිස්ත්‍රික්කය

පැරණි දිගාමඩුලු ජනපදයට අයත් වූ වර්තමාන අම්පාර දිස්ත්‍රික්කය ශ්‍රී ලංකාවේ නැගෙනහිර පළාතේ ස්ථානගතව ඇත. මෙහි භූමිය තැනින් තැන පිහිටි ශේෂ කඳුවලින් යුක්ත තැනිතලාවකි. මේ තැනිතලාව මුහුදු මට්ටමේ සිට සාමාන්‍යයෙන් අඩි 200 දක්වා ද හෙල් මුදුන්වල අඩි දහස දක්වා ද උස්ව පිහිටියේය. මේ සැබවින්ම සියල් සරින් පිරි බිම් කඩෙකි. ඇත ඌවේ කඳුකරය පශ්චාද් භාග කොට ගත් අඳුරු වන තීරයෙන් ආරම්භ වී මැත වෙරළ තීරය තෙක්ම එක එල්ලේ විහිදී ගිය මනහර වෙල්යායෙකි. එය පෙර රජ දවස දකුණු දිග වෙරළ තීරය දක්වාම පැතිර පැවතියෙකි. මේ පෙදෙසේ සිත් කළු දර්ශනය සාතුවෙන් සාතුව වෙනස් වෙස් ගෙන බැබළෙති. වැසි කලට නිබද දියෙන් පිරිගත් කලපුවක සිරි ගන්නේය. ඊසාන මෝසම දුර්වල වෙද්දී පළාවන් ගොයමින් වැසි හරිත සමුද්‍රයක ශෝභාව පාන්නේය. ගොයම වැඩෙද්දී සිංහල ,දෙමළ හා මුස්ලිම් ගොවි දනන්ගේ පැල් වෙල් යායේ තැනින් තැන පැන නැග එයි. කුඹුර පැසෙද්දී ඇත වන තීරයෙන් එළි බැස එන අලින්, ඌරන්, මොණරුන් වැනි වන සතුන් මතු වෙයි. නැවත අස්වනු අස් කොට ගත් පසු මේ භූමිය එළ, මී, ගවයින් සිය ගණනින් සැදී රංවු සැරිසරන සුන්දර දර්ශනයක් මවයි. වියළි අගෝස්තුව වන විට දීප්ත සුර්ය රශ්මියෙන් පොළව දා ගිය කල සතෙකුට තණපතක් දිය බිදක් නැති කර්කශ, වෙගවත් මාරුතයෙන් උඩ නැගී කරකෙන දුවිල්ලෙන් වැසුණු බිමක් බවට පෙරළේ.

මඩකලපුව දිසාපතිවරයා යටතේ රටේ මහත්තරුන් විසින් පරිපාලන රාජකාරී සිදු කරන ලද මෙම බිම් කඩෙහි 1924 දී වැවිගම්පත්තුව නමින් නව පරිපාලන ඒකකයක් ස්ථාපිත විය. වැත්තැවේ රටේ මහත්තයා එහි පළමු රටේ මහත්තයා වූ අතර, පැරණි වාරිමාර්ග නැවත පිළිසකර කිරීමේ කටයුතු වෙගවත්ව එම කාලය තුළ දී සිදුව ඇත. එලෙස ඇරඹී සංවර්ධනයේ කුටප්‍රාප්තිය සනිටුහන් කරමින් ඩී.එස්.සේනානායක ශ්‍රීමතාණන්ගේ මෙහෙයවීමෙන් ගල්ඔය සංවර්ධන ව්‍යාපාරය දියත් විය. එම ගොවි ජනපද ව්‍යාපාරයේ අනගිතම නිමවුම අම්පාර දිස්ත්‍රික්කයයි. වැවිගම්පත්තුව, බිත්තැන්නපත්තුව, පානම්පත්තුව, සම්මන්තරේපත්තුව, නින්දවුර්පත්තුව, අක්කරපත්තුව ඇතුළු පැරණි පරිපාලන ඒකක එකතු කර 1961 වර්ෂයේදී අම්පාර නමින් වෙනම පරිපාලන දිස්ත්‍රික්කයක් ස්ථාපිත විය. 1961 අප්‍රේල් 10 දින ජේ.ඩී.එස්.ඩී ලියනගේ මහතා මෙහි පළමු දිසාපතිවරයා ලෙස පරිපාලන රාජකාරී ඇරඹීය. 80 දශකයේදී මහවැලි සංවර්ධන ව්‍යාපාරය යටතේ මහවැලි සී කලාපය හෙවත් දෙහිඅත්තකණ්ඩිය ප්‍රදේශය ද මෙම දිස්ත්‍රික්කයට එක් විය. වර්තමාන අම්පාර දිස්ත්‍රික්කය සම්මන්තර, කල්මුණ,පොතුවිල්, අම්පාර යන ඡන්ද ප්‍රදේශ 04 ක්, ප්‍රාදේශීය ලේකම් කොට්ඨාස 20ක්, ග්‍රාම නිලධාරී වසම් 503 ක් හා ගම්මාන 614 කින් සමන්විතය. ඒ අතර, මහනගර සභා 02 ක් නගර සභා 01 ක් ප්‍රාදේශීය සභා 17 ක් හා පොලිස් ස්ථාන 14 ක් පවතී. කිලෝමීටර් 115 ක් පුරා දිවෙන දර්ශනීය වෙරළ තීරය ද, තැනින් තැන පිහිටි ශේෂ කඳු ද, ගමින් ගම පිහිටි නිල්දිය පිරි මහ වැව් ද, ඒ වැව් ඔස්සේ පිදෙන හරිත වෙල් යාය ද, වන සතුන් නිදහසේ සරනා වන ගොමු ද, මෙම දිස්ත්‍රික්කයේ සුන්දරත්වය සේම වටිනාකම ද ඉහළ නංවයි. දිස්ත්‍රික්කයේ බහු ආගමික, බහු සංස්කෘතික උරුමයන් විදහා දක්වමින් විහාරස්ථාන 199 ක් ද, හින්දු කෝවිල් 186 ක් ද, මුස්ලිම් පල්ලි 338 ක් හා ක්‍රිස්තියානි පල්ලි 66 ක් ද පවතී.

ජන සංඛ්‍යා ලේඛණ දත්තවලට අනුව පසුගිය වසර වන විට අම්පාර දිස්ත්‍රික්කයේ ජනගහනය සමස්ථ ජනගහනය 691,000 කි. පවුල් සංඛ්‍යාව 205,211 ක් වේ. මෙම සමස්ථ ජනගහනය තුළ 44% ක් මුස්ලිම් ජනතාව ද, 38.4% ක් සිංහල ජනතාව ද 17.1% ක් දෙමළ ජනතාවගෙන් හා 0.5% ක් අනෙකුත් ජනතාව ද නියෝජනය වන අතර, මෙම සියළු ජාතීන් සමගියෙන් හා සහජීවනයෙන් ජීවත් වෙති.

මෙම දිස්ත්‍රික්කයේ වපසරිය හෙක්ටයාර 449,539.1 ක් වන අතර, ජන සනත්වය වර්ග කිලෝමීටරයට 154 ක් පමණ වේ. මෙහි සමස්ථ වගා බිම් ප්‍රමාණය හෙක්ටයාර් 159,208.2 වන අතර, සමස්ථ නගර ප්‍රදේශ ලෙස හෙක්ටයාර් 11,243.3 ද, ජලාශ ලෙස හෙක්ටයාර් 28,569.2 ක් ද තෙත් භූමි ලෙස හෙක්ටයාර් 2,212.6 ක් ද වනාන්තර ප්‍රමාණය (Forest & Range Land ) හෙක්ටයාර් 227,055.4 ක් ද වේ. ජනාවාස පිහිටි ප්‍රදේශය හෙක්ටයාර් 21,300.4 ක් පමණ වේ. මෙහි වාර්ෂික වර්ෂාපතනය මිලිමීටර් 1,886 ක් පමණ වන අතර, සාමාන්‍ය උෂ්ණත්වය සෙල්සියස් අංශක 29.81 ක මට්ටමේ පවතී.

දිවයිනේ විශාලතම ජලාශය වන සේනානායක සමුද්‍රය ආශ්‍රිත වාරිපද්ධතිය මගින් පෝෂණය වෙමින් ශ්‍රී ලංකාවේ ජාතික වී නිෂ්පාදනයෙන් 22.5% ක් දැයට උරුම කරමින් කෘෂිකාර්මික ක්ෂේත්‍රයේ “ ජාතියේ වී බිස්ස” යන විරුදාවලිය ලත් අම්පාර දිස්ත්‍රික්කය උක් වගාව, අතිරේක බෝග වගාව, පශු සම්පත් සහ සාර්ථක කරදිය හා මිරිදිය ධීවර කර්මාන්තය තුළින් ජාතික ආහාර නිෂ්පාදනයේ ප්‍රමුඛස්ථානය හිමි කරගෙන ඇත.

විශ්ව විද්‍යාලයක්, උසස් තාක්ෂණ ආයතන, අධ්‍යාපන විද්‍යා පීඨයක්, තාක්ෂණික විද්‍යාල, වෘත්තීය පුහුණු ආයතන මෙන්ම ජාතික පාසල් ඇතුළු දියුණු පාසල් පද්ධතියකින් සන්නද්ධව අධ්‍යාපන ක්ෂේත්‍රයේ ඉහළ ගුණාත්මක වර්ධනයක් ඇති කර ගැනීමට අම්පාර දිස්ත්‍රික්කය සමත් වී ඇත. ජාතික හා ජාත්‍යන්තර මට්ටමෙන් ඵලදායීතා සම්මානයන්ගෙන් පිදුම් ලත් සෞඛ්‍ය සේවයක් දිස්ත්‍රික්කයේ ක්‍රියාත්මක වීම ගොවි ජනයා ප්‍රමුඛ ප්‍රදේශවාසීන්ට මහත් අස්වැසිල්ලක් වී ඇත.

පාරිසරික වශයෙන් ආකර්ෂණීය වූ ගල්ඔය ජාතික වනෝද්‍යානය, කුමන ජාතික කුරුලු උයන, ලාහුගල ජාතික වනෝද්‍යානය, ආරුගම්බේ සර්ඟින් මුහුදු තීරය මෙන්ම, සංස්කෘතිකමය වශයෙන් වැදගත් වූ රජගල, දීසවාපිය, මගුල් මහා විහාරය, බුද්ධංගල, ඔකද දේවාලය , කඩකිකරෙ පල්ලිය යනාදියෙන් ද සමන්විත වීම නිසා දෙස් විදෙස් සංචාරයන්ගේ පාරාදීසයක් බවට පත්ව ඇත.

## 1.5 දිස්ත්‍රික් ලේකම් කාර්යාලය හා අනුබද්ධිත ආයතන

අම්පාර නගර මධ්‍යයේ සිට කිලෝමීටර් 01ක් පමණ උතුරට බරව දිස්ත්‍රික් ලේකම් කාර්යාලය පිහිටා ඇත. දිස්ත්‍රික්කයේ පරිපාලනට අදාළ විශාල කාර්යය භාරයක් මෙම කාර්යාලය මගින් ඉටු කරනු ලැබේ. දිස්ත්‍රික් කාර්යාලය පිහිටි ගොඩනැගිල්ල ඉතා සවිමත් බවින් යුතු කලුගල් බැම්මෙන් ඉදිකරන ලද හා පැරණි ගොඩනැගිල්ලක් වන අතර එහි පෞඛත්වය ගල්ඔය ව්‍යාපාරය හා බැඳී පවතී. බොහෝ දෙනෙකු මෙය හඳුන්වන්නේ අම්පාර කවිචේරිය යන නමිනි. මෙම කවිචේරි පරිශ්‍රය තුළ විවිධ දෙපාර්තමේන්තු කාර්යාල හා විවිධ අංශ වලින් සමන්විතය.

අනු අංකය	දෙපාර්තමේන්තු කාර්යාල හා විවිධ අංශ
01	දිස්ත්‍රික් සමාද්ධි කාර්යාලය
02	දිස්ත්‍රික් ක්‍රම සම්පාදන ලේකම් කාර්යාලය
03	සහකාර මැතිවරණ කොමසාරිස් කාර්යාලය
04	දිස්ත්‍රික් මෝටර් රථ ප්‍රවාහන කාර්යාලය
05	රජයේ විගණන උප කාර්යාලය
06	මිනුම් ඒකක සහ ප්‍රමිති සේවා දෙපාර්තමේන්තුවේ අම්පාර දිස්ත්‍රික් කාර්යාලය
07	දිස්ත්‍රික් සංඛ්‍යා ලේඛන කාර්යාලය.
08	සංස්කෘතික හා ආගමික අංශය
09	දිස්ත්‍රික් ක්‍රීඩා අංශය
10	නියෝජ්‍ය ඉඩම් කොමසාරිස් කාර්යාලය
11	දිස්ත්‍රික් ඉඩම් ප්‍රතිසංස්කරණ බල මණ්ඩලය
12	සමාජ ආරක්ෂක මණ්ඩලයේ අම්පාර දිස්ත්‍රික් කාර්යාලය
13	පාරිභෝගික කටයුතු පිළිබඳ අධිකාරියේ අම්පාර දිස්ත්‍රික් කාර්යාලය.
14	සහකාර ඉඩම් කොමසාරිස් කාර්යාලය(පළාත්)
15	ඉඩම් පරිහරණ ප්‍රතිපත්ති සැලසුම් දෙපාර්තමේන්තුවේ අම්පාර දිස්ත්‍රික් කාර්යාලය
16	අතිරේක දිස්ත්‍රික් රෙජිස්ටාර් කාර්යාලය.
17	කෘෂිකර්ම දෙපාර්තමේන්තුවේ බීජ සහතික කිරීමේ සේවා කාර්යාලය

## 1.6 දිස්ත්‍රික් ලේකම් කාර්යාලය යටතේ පාලනය වන ග්‍රාම සේවා වසම්

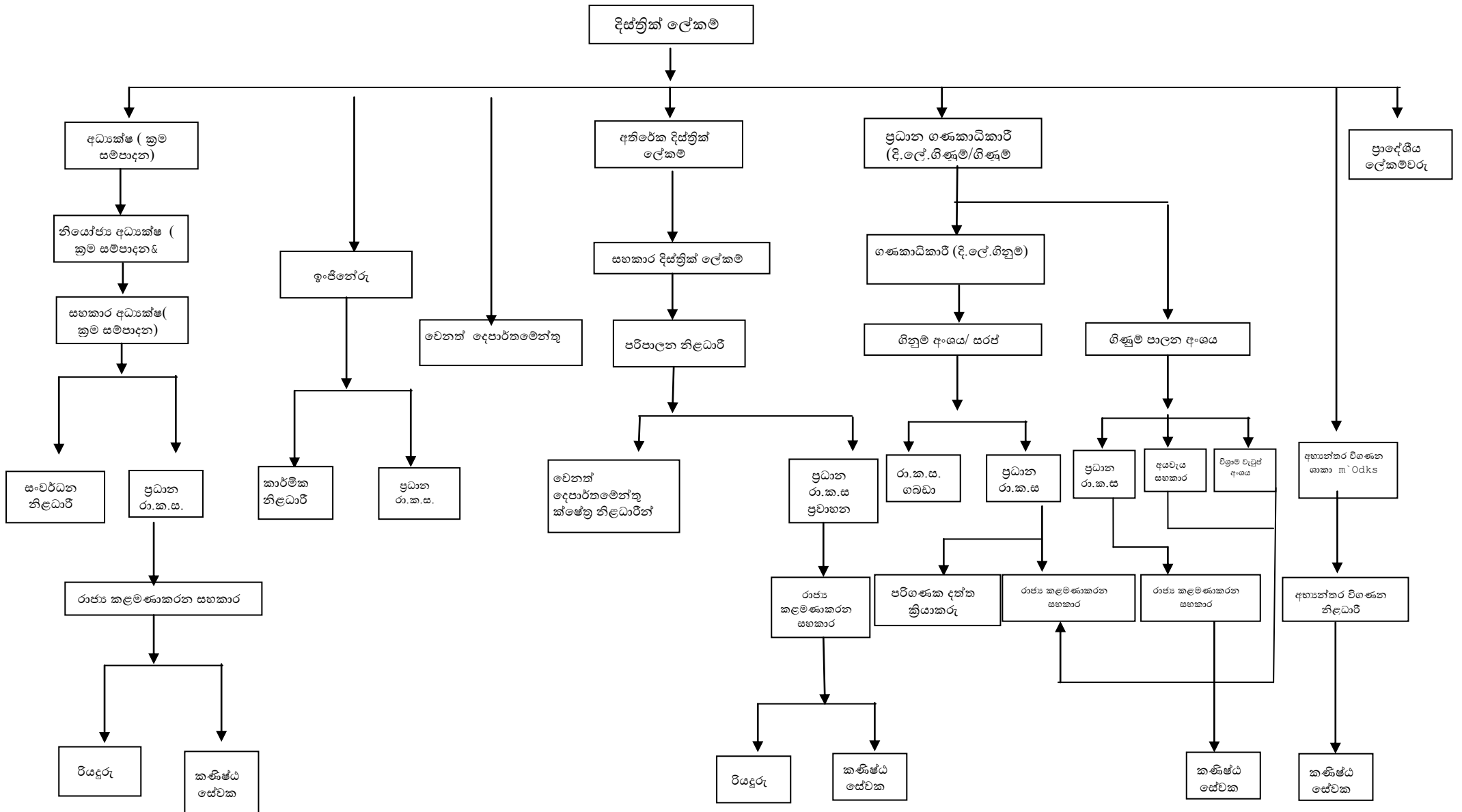
දිස්ත්‍රික් ලේකම් කාර්යාලය යටතේ පාලනය වන ප්‍රාදේශීය ලේකම් කාර්යාල 20ක් ඇත. එම ප්‍රාදේශීය ලේකම් කාර්යාල වලට ග්‍රාම සේවා වසම් 503 ක් අයත් වේ. ඒවා පහතින් දක්වා ඇත.

අනු අංකය	ප්‍රාදේශීය ලේකම් කාර්යාලය	ග්‍රාම සේවා වසම් සංඛ්‍යාව
1	දෙහිඅත්තකණ්ඩිය	13
2	පදියතලාව	20
3	මහඔය	17
4	උහන	55
5	අම්පාර	22
6	දමන	33
7	ලාහුගල	12
8	පොතුවිල්	27
9	තිරුක්කෝවිල්	22
10	ආලයඩිවෙම්බු	22
11	අක්කරපත්තුව	28
12	අඩ්ඩාලව්වේන	32
13	එරගම	12
14	නින්දවුර්	25
15	කාර්නිව්	17
16	සායින්දමාරුදු	17
17	කල්මුණ (මුස්ලිම් )	29
18	කල්මුණ (දෙමළ)	29
19	නාවිදන්වෙලි	20
20	සම්මන්තුර	51
<b>එකතුව</b>		<b>503</b>

**1.7 දිස්ත්‍රික් ලේකම් කාර්යාලය යටතේ පාලනය වන  
ප්‍රාදේශීය ලේකම් කාර්යාල**

අනු අංකය	ප්‍රාදේශීය ලේකම් කාර්යාලය	දිස්ත්‍රික් ලේකම් කාර්යාලයේ සිට ප්‍රාදේශීය ලේකම් කාර්යාල වලට ඇති දුර
1	දෙහිඅත්තකණ්ඩිය	160
2	පදියතලාව	84
3	මහඔය	60
4	උහන	12
5	අම්පාර	-
6	දමන	17
7	ලාහුගල	75
8	පොතුවිල්	83
9	තිරුක්කෝවිල්	40
10	ආලයඩිවෙම්බු	26
11	අක්කරපත්තුව	26
12	අඩ්ඩාලව්වේන	29
13	එරගම	12
14	නින්දවුර්	26
15	කාර්නිව්	23
16	සායින්දමාරුදු	26
17	කල්මුණ (මුස්ලිම් )	30
18	කල්මුණ (දෙමළ)	30
19	නාවිදන්වෙලි	36
20	සම්මන්තුර	20

# 1.8. දිස්ත්‍රික් ලේකම් කාර්යාලය, අම්පාර සංවිධාන ව්‍යුහය





## 1.9 දිස්ත්‍රික් ලේකම් කාර්යාලයේ ආයතන අංශයේ කාර්ය භාරය.

- කාර්යාලයේ සාමන්‍ය පරිපාලනමය කටයුතු
- ආයතන කාර්ය ( ආයතන, නිවාඩු, දුම්රිය බලපත්‍ර ආදිය)
- ප්‍රාදේශීය ලේකම් කාර්යාලවල පරිපාලන කටයුතු හා අධීක්ෂණ කටයුතු
- ග්‍රාම නිලධාරීන්ගේ පරිපාලන කටයුතු
- ආහාර පාලන කටයුතු
- කාර්යාලයේ සාමන්‍ය පරිපාලන කටයුතු
- සංස්කෘතික හා ආගමික කටයුතු
- මානව සම්පත් සංවර්ධන හා ඵලදායීතාව නංවාලීමේ පුහුණු කටයුතු
- උප්පැන්න, මරණ, විවාහ රෙජිස්ටාර් වරුන් හා හදිසි මරණ පරීක්ෂකවරුන් පත් කිරීම පිළිබඳ කටයුතු
- ජූරි සභික නාම ලේඛන සකස් කර අධිකරණයට ඉදිරිපත් කිරීම.
- දිස්ත්‍රික් මට්ටමේ ජාතික උත්සව හා විවිධ වැඩසටහන් සංවිධානය කිරීම.
- මහජන පැමිණිලි සම්බන්ධ කටයුතු
- අවශ්‍ය අවස්ථාවලදී රාජ්‍ය හා රාජ්‍ය නොවන සංවිධානයන්ගේ සහයෝගය දිස්ත්‍රික්කයේ ජනතාවට ලබාදීම.
- ගිනි අවි හා පුපුරණ ද්‍රව්‍ය බලපත්‍ර කටයුතු
- සංචාරක නිවාස පිළිබඳ පරිපාලන කටයුතු

## 1.10 අම්පාර දිස්ත්‍රික්කයේ කාර්ය මණ්ඩල සංයුතිය

2017.12.31

තනතුර	අනුමත සේවක සංඛ්‍යාව	නියුක්ත සේවක සංඛ්‍යාව
දිස්ත්‍රික් ලේකම්	01	01
අතිරේක දිස්ත්‍රික් ලේකම්	02	01
සහකාර දිස්ත්‍රික් ලේකම්	01	01
ප්‍රාදේශීය ලේකම්	19	17
සහකාර ප්‍රාදේශීය ලේකම්	19	16
ප්‍රධාන ගණකාධිකාරී	01	01
ප්‍රධාන අභ්‍යන්තර විගණක	01	01
ගණකාධිකාරී	20	18
අධ්‍යක්ෂ (සැලසුම්)	1	1
නියෝජ්‍ය සහකාර අධ්‍යක්ෂ (සැලසුම්)	24	18
සහකාර අධ්‍යක්ෂ (සැලසුම්) (අධි සේවක)	07	07
ප්‍රධාන ඉංජිනේරු	01	01
පරිපාලන නිලධාරී	21	07
ග්‍රාම නිලධාරී පරිපාලන	20	03
අතිරේක දිස්ත්‍රික් රෙජිස්ට්‍රාර්	20	12
භාෂා පරිවර්ථක	15	02
සංවර්ධන සම්බන්ධීකාරක	13	12
සංවර්ධන සහකාර	23	20
සංවර්ධන නිලධාරී	789	731
රාජ්‍ය කළමනාකරන සහකාර	530	484
කළමනාකරන සහකාර (දෙපාර්තමේන්තුගත)	02	01
සැලසුම් ශිල්පී	01	0
තාක්ෂණික නිලධාරී	24	17
තාක්ෂණික සහකාර	24	16
අයවැය සහකාර	01	01
තොර.සං.තා.නි.	01	0
තොර.සං.තා.සහකාර	22	03
ග්‍රාම නිලධාරී	503	405
රියදුරු	56	47
පිළිගැනීමේ නිලධාරී (කොන්ත්‍රාත් පදනම )	01	0
විදුලි කාර්මික /ජල නළ ක්‍රියාකරු	01	0
බංගලා භාරකරු	01	01
කාර්යාල සේවක සේවය	192	183
සනීපාරක්ෂක කම්කරු	03	03
මූරකරු	03	03

1.11 අම්පාර දිසාපති කාර්යාලයට අයත් රජයේ නිවාස පිළිබඳ විස්තර

අම්පාර A වර්ගයේ නිවාස	=	02
අම්පාර B වර්ගයේ නිවාස	=	05
අම්පාර C වර්ගයේ නිවාස	=	13
අම්පාර D වර්ගයේ නිවාස	=	28
අම්පාර E වර්ගයේ නිවාස	=	99
අම්පාර සායනාගාර නිවාස	=	17
එකතුව	=	164

උහන U/6	=	10
උහන U/7 වර්ගයේ නිවාස	=	19
උහන MSQ වර්ගයේ නිවාස	=	38
එකතුව	=	67

අම්පාර නිවාස 164+ උහන නිවාස 67 = මුළු නිවාස ගණන 231

## 1.12. අම්පාර දිස්ත්‍රික් ලේකම් කාර්යාලයේ

### සංචාරක නිවාසය පිළිබඳ තොරතුරු

- ❖ සංචාරක නිවාසයේ වායු සමනය කරන ලද කාමර දෙකක්ද සහිතව කාමර 10 ක් ඇති අතර එහි 21 දෙනෙකු සඳහා සියළු පහසුකම් සපයා ඇත.

#### 5.4 සංචාරක නිවාසයේ අය කිරීම සම්බන්ධ තොරතුරු

කාණ්ඩය	කාමර සඳහා ගාස්තු		
	වායු සමනය කල ඇඳන් 02ක් සහිතව	වායු සමනය කල ඇඳන් 03ක් සහිතව	වායු සමනය නොකල
A. රාජ්‍ය පරිපාලන හා ස්වදේශ කටයුතු අමාත්‍යාංශයට අයත් නිලධාරීන් සඳහා	550		300
B. වෙනත් අමාත්‍යාංශ, දෙපාර්තමේන්තුවලට අයත් නිලධාරීන් සඳහා	600		500
C. රාජ්‍ය නොවන ආයතනවල නිලධාරීන්ට හා පුද්ගලයින් සඳහා	1000		700

මීට අමතරව රෙදිපිලි හා සේවා ගාස්තු වශයෙන් එක් අයකු සඳහා දිනකට රු.20.00 ක ගාස්තුවක්ද අය කරනු ලැබේ.

**1.13 2017 වර්ෂයේ අම්පාර දිස්ත්‍රික් ලේකම් කාර්යාලයේ  
සංචාරක නිවාසයේ ආදායම් වාර්තාව**

2017 වර්ෂය	
මාසය	ආදායම රු:
ජනවාරි	41,900.00
පෙබරවාරි	50,700.00
මාර්තු	51,100.00
අප්‍රේල්	68,800.00
මැයි	63,100.00
ජූනි	74,850.00
ජූලි	131,750.00
අගෝස්තු	158,000.00
සැප්තැම්බර්	78,600.00
ඔක්තෝම්බර්	49,350.00
නොවැම්බර්	52,800.00
දෙසැම්බර්	77,650.00
එකතුව	898,600.00

2

ජනගහනය

## 2.I අම්පාර දිස්ත්‍රික්කයේ සමස්ත ජනගහනය ප්‍රාදේශීය ලේකම් කොට්ඨාශ මට්ටමින් - 2017

### ස්ත්‍රී පුරුෂ භාවය අනුව

අනු අංකය	ප්‍රාදේශීය ලේකම් කොට්ඨාශය	පිරිමි		ගැහැණු		එකතුව	
		ගණන	%	ගණන	%	ගණන	%
01	අඩ්ඩාලව්වෙන	21,267	47.62	23,392	52.38	44,659	6.462
02	ආලයඩ්වෙම්බු	11,413	47.76	12,483	52.24	23,896	3.458
03	අක්කරපත්තුව	20,413	48.98	21,263	51.02	41,676	6.031
04	අම්පාර	22,871	49.04	23,768	50.96	46,639	6.749
05	දමන	20,367	49.47	20,805	50.53	41,172	5.958
06	දෙහිඅත්තකණ්ඩිය	31,931	49.87	32,098	50.13	64,029	9.266
07	ඉරක්කාමම්	7,599	49.66	7,704	50.34	15,303	2.214
08	කල්මුණ (මුස්ලිම්)	22,972	48.37	24,521	51.63	47,493	6.873
09	කල්මුණ ( දෙමළ)	14,760	46.55	16,949	53.45	31,709	4.588
10	කාර්නිව්	8,539	47.66	9,378	52.34	17,917	2.592
11	ලාහුගල	4,649	49.03	4,834	50.97	9,483	1.372
12	මහඔය	11,255	50.79	10,906	49.21	22,161	3.207
13	නාවිදන්වෙලි	9,232	46.33	10,694	53.67	19,926	2.883
14	නින්දවුර්	13,003	46.36	15,046	53.64	28,049	4.059
15	පොතුච්චේ	17,841	48.17	19,198	51.83	37,039	5.360
16	සායින්දමරුදු	12,903	47.63	14,189	52.37	27,092	3.920
17	සම්මන්තර	31,019	48.21	33,324	51.79	64,343	9.311
18	තිරුක්කෝච්චේ	13,464	50.06	13,433	49.94	26,897	3.892
19	උහන	30,151	48.58	31,914	51.42	62,065	8.981
20	පදියතලාව	90,456	48.51	10,016	51.49	19,452	2.815
	<b>එකතුව</b>	<b>335,085</b>		<b>355,915</b>		<b>691,000</b>	

මූලාශ්‍රය :- අම්පාර දිස්ත්‍රික් ජන හා සංඛ්‍යා ලේඛන අංශය



**2.2 ප්‍රාදේශීය ලේකම් කොට්ඨාස මට්ටමින් ජනගහන  
ප්‍රතිශත ව්‍යාපෘතිය - 2017**

ප්‍රා.ලේ. කොට්ඨාශය	මුළු ජනගහනය	සිංහල	ශ්‍රී ලංකා දෙමළ	ඉන්දියන් දෙමළ	ශ්‍රී ලංකා යෝනක	වෙනත්
දෙහිඅත්තකණ්ඩිය	64029	63609	85		113	222
පදියතලාව	9452	19387	28		19	18
මහඔය	22161	22089	5		2	65
උහන	62065	61918	16		12	119
අම්පාර	46639	45988	137		247	267
නාවිදන්වෙලි	19926	71	12372		7483	
සම්මන්තර	64343	48	9701		54594	
කල්මුණ ( දෙමළ)	31709	175	27208	2	3157	1167
කල්මුණ	47493	13	65		47415	
සායින්දමරුදු	27092				27092	
කාර්තිවි	7917		9950		7941	26
නින්දවුර්	28049		927		27122	
අඩ්ඩාලව්වෙන	44659	2150	603		41906	
ඉරක්කාමම්	15303	1151	367		13785	
අක්කරපත්තුව	41676	84	68		41493	1
ආලයඩ්වෙම්බු	23896	357	23517		22	
දමන	41172	40959	23		171	19
තිරුක්කෝවිල්	26897	39	26858			
පොතුවිල්	37039	877	7521		28641	
ලාභුගල	9483	8708	764			11
එකතුව	691000	267623	120245		301215	1915

3

# කෘෂි කර්මාන්තය



### 03. 1අම්පාර දිස්ත්‍රික්කයේ කෘෂිකර්මාන්තය

අම්පාර දිස්ත්‍රික්කයේ ජනතාවගේ ප්‍රධාන ජීවනෝපාය මාර්ගය කෘෂිකර්මාන්තය වන අතර, එය සමස්ත වී නිෂ්පාදනයෙන් අම්පාර දිස්ත්‍රික්කය වැඩි දායකත්වයක් සපයයි. එය ජාතික වී නිෂ්පාදනයෙන් 22 %ක් පමණ වේ. වී වගාවට අමතරව අතිරේක ආහාර බෝග වගාව, එළවළු, හා පළතුරු බෝග වගාව සිදු කරන අතර, සත්ත්ව පාලන හා සත්ත්ව නිෂ්පාදන අතර, කිරි, මස්, බිත්තර නිෂ්පාදනයන් ද මිරිදිය හා කරදිය මත්ස්‍ය නිෂ්පාදනය ද සිදු කරයි.

#### 3.2 වී වගාව

අම්පාර දිස්ත්‍රික්කයේ භූමි ප්‍රමාණයෙන් හෙක්.94,180ක් පමණ වී වගා කිරීමේ හැකියාව ඇති අතර, සාමාන්‍ය යල කන්නක දී, කුඹුරු හෙක්.68,300ක් පමණ හා මහ කන්නයකදී හෙක්. 88, 100ක් පමණ වී වගා කෙරේ . 2016 වර්ෂය අග භාගයේ දී අම්පාර දිස්ත්‍රික්කයට බලපෑ නියං කාලගුණික තත්ත්වය මත 2017 යල කන්නයේ (සේනානායක සමුද්‍රෙය් ජල මට්ටම 37% පමණ ප්‍රධාරිතාවයක් තිබිය දී) කුඹුරු හෙක්. ,43571ක් අස්වද්දා මෙටො. 220,995ක් පමණ වී නිෂ්පාදනයක් ලබා ගත් අතර, එය ලංකාවේ අනෙකුත් දිස්ත්‍රික්කවලට සාපේක්ෂව වැඩි අගයක් විය.

එමෙන්ම 2017/18 මහ කන්නය තුළ ද අපේක්ෂිත වර්ෂාව නොලැබීම මත අවධානමත් සහිතව කඩින් කඩ ලැබුණු වර්ෂාපතනය උපයෝගී කර ගනිමින් කුඹුරු හෙක්.88,017ක් පමණ වගා කළ අතර, ඉන් අපේක්ෂිත අස්වැන්න මෙ.ටො 423,244 ක් පමණ වේ.

#### 3.3 අතිරේක ආහාර බෝග වගාව

#	ප්‍රා.ලේ.කො	වගා කළ භූමි ප්‍රමාණය හෙක්.	
		2017 යල කන්නය	2017/18 මහ කන්නය
1	අම්පාර	2137.4	3250
2	අඩ්ඩාලව්වේන	2460.7	3348
3	උහන	9177.6	9558
4	අක්කරපත්තු	3400.08	5040
5	මහඔය	1117.9	4052.9
6	ඉරක්කාමම්	1493.5	2623
7	දමන	3947.91	6780
8	සම්මන්තුර	4043.7	9213
9	නින්දවුර්	1495	2800
10	තිරුක්කෝවිල්	1134.3	6048.6
11	පොතුච්චිල්	1720.2	9088
12	නාවිදන්වේලි	1547.3	4484
13	ආලයඩිවෙම්බු	2290.0	5280
14	කල්මුණ (මු)	861.63	35.5
15	ලාභුගල	682.4	2659.5
16	කල්මුණ( ද)	0	0
17	දෙහිඅත්තකණ්ඩිය	5345.9	10737
18	කාර්තිව්	292.3	512
19	පදියතලාව	224	2244
20	සයින්දමරුදු	198.2	262
<b>එකතුව</b>		<b>43570.74</b>	<b>88016.90</b>

ආහාර නිෂ්පාදන ජාතික වැඩසටහන හා ආහාර නිෂ්පාදන සංග්‍රාමය - 2017 වැනි ව්‍යාපෘතීන් යටතේ වගා වැඩසටහන් 2017 යල කන්නයේ පැවති නියං තත්ත්වය මත අතිරේක ආහාර බෝග එළවළු බෝග හා පළතුරු බෝග හෙක්.6626ක් පමණ වගා කළ අතර,

හෙක්.1426 ක් වගා කිරීමට නොහැකි විය. 2017/18 මහ කන්නයේ දී හෙක්. 18,940ක් මෙවැනි බෝග වර්ග වගා කිරීමට හැකියාව තිබුණද, වර්ෂාපතනය නොලැබීම මත හෙක්.9,625ක් වගා කිරීමට නොහැකි විය. එම කන්නයේදී වගා කළ අතිරේක ආහාර බෝග පිළිබඳ විස්තර පහත පරිදි වේ.

වගාව	2017 යල	2017/18 මහ	අපේක්ෂිත අස්වැන්න	වාර්ෂික නිෂ්පාදනයට දායක වීම (%)
කවපි	3897.06	224.1	5563	44.5
මිරිස්	166.87	311.95	1914	10.7
සෝයා	232.16	5.5	413	1.0
බඩ ඉරිඟු	284.39	8552.67	46836	12
රට කජු	272.66	621.24	2323	8.9
මුං	377.7	99.1	619	2.2
උඳු	42.7	6.8	74	0.7

අම්පාර දිස්ත්‍රික්කයේ අතිරේක ආහාර බෝග ප්‍රවර්ධනය කිරීම කෘෂිකර්ම දෙපාර්තමේන්තුවේ ව්‍යාප්ති අංශය මගින් (අන්තර් පළාත්/පළාත්/මහවැලි) ක්‍රියාත්මක කරන වැඩසටහන්වලට අමතරව ජනාධිපති ලේකම් කාර්යාලය මගින් වී ගොවිතැනින් නියඟයෙන් හානියට පත් වූ ගොවීන් සඳහා අධාර වශයෙන් රු.මි 1.9447 ක් වැය කර කවුපි, මුං, රට කජු බීජ ගොවීන්ට ලබාදෙන ලදී. ලබා දුන් බීජවල විස්තර පහත පරිදි වේ.

ආහාර නිෂ්පාදන සඳහා	ප්‍රා.ලේ.කො	කවපි		රට කජු		මුං	
		අක්	ගොවීන්	අක්	ගොවීන්	අක්	ගොවීන්
සඳහා	දෙහිඅත්තකණ්ඩිය	31	67	-	-	-	-
	කාර්තව්		-	-	-	10	6
	සම්මන්තුර	7	2	-	-	125.5	56
	අම්පාර	98.15	336	-	-	-	-
	නින්දවුර්	-	-	-	-	9.5	5
	අඩ්ඩාලව්වේන	-	-	-	-	33.5	15
	උහන	51	71	-	-	-	-
	තමබිඵලිල්	-	-	-	-	4	4
	දමන	25.2	31	-	-	-	-
බීජ නිෂ්පාදනය සඳහා	උහන	-	-	11.5	20	-	-
	නිරුක්කෝවිල්	8	16	10	10	-	-
	දමන	-	-	11	19	-	-
	ඉරක්කාමම්	2	4	-	-	-	-
	පදියතලාව	22	19	-	-	-	-
අඩ්ඩාලව්වේන	1	2	-	-	-	-	

ඒ අනුව, 2017 යල කන්නයේදී මුං නිෂ්පාදනයෙන් මෙ.ටො 108 ක් හා කවුපි නිෂ්පාදනයෙන් මෙ.ටො 128 ක් ලබා ගන්නා ලදී. එසේම 2017/18 කන්නයේ බීජ නිෂ්පාදනය සඳහා රට කජු බීජ හා කවපි බීජ ගොවීන්ට ලබා දෙන ලදී. ඉන් කවපි බීජ මෙ.ටො 20ක් හා රට කජු බීජ මෙ.ටො 18 ක් පමණ බීජ නිෂ්පාදනයට යොදා ගැනීමට අපේක්ෂා කෙරේ.

### 3.4 පළතුරු වගාව

අම්පාර දිස්ත්‍රික්කයට යෝග්‍ය විවිධ පළතුරු වගා කිරීමේ හැකියාව තිබුණද වර්තමාන රජය විසින් පළතුරු ගම්මාන වැඩසටහන් ක්‍රියාත්මක කළ ද 2017 අග භාගය වන විට අම්පාර දිස්ත්‍රික්කයේ පළතුරු ගම්මාන 93ක් ස්ථාපිත කර ඇත. ඒ පිළිබඳ විස්තර පහත පරිදි වේ

ප්‍රා.ලේ.කො	අඹ	ජමනාරං	දොඩම්	අන්නාසි	දෙළුම්	දිවුල්	කොසෙල්	දෙහි	අනෝදා
අම්පාර	6		3			2			
ඉරක්කාමම්	1	1							
පදියතලාව		2	2	2	3				
තිරුක්කෝවිල්					1				
දමන	8	1	9	2	2			1	
අඩ්ඩාලව්වේන	1				3		1	1	
පොතුචිල්					1				
ලාහුගල		3			1				
උහන	6	2	7	2	5	1			2
මහඔය		2			5				
නාවිදන්වේලි			1				2		
සම්මන්තුර			1						
එකතුව	12	11	23	6	21	3	3	2	2



4

අධ්‍යාපන

### 4.1 පාසැල් පැවැත්වෙන ආකාරය හා මාධ්‍යය

ප්‍රාදේශීය ලේකම් කොට්ඨාශය	දෙමළ මාධ්‍යයෙන් පවතින පාසැල්				සිංහල මාධ්‍යයෙන් පවතින පාසැල්				එකතුව
	1AB	1C	11	111	1AB	1C	11	111	
දෙහිඅත්තකණ්ඩිය	-	-	-	-	2	5	21	19	47
පදියතලාව	-	-	-	-	1	2	7	10	20
මහඔය	-	-	-	-	1	3	9	7	20
උහන	-	-	-	-	1	8	22	5	36
අම්පාර	-	-	-	-	3	6	8	3	20
දමන	-	-	-	-	1	10	8	11	30
ලාභුගල	-	-	1	-	-	2	-	3	6
පොතුවිල්	1	4	3	18	-	-	1	1	28
තිරුක්කෝවිල්	2	3	3	16	-	-	-	-	24
ආලයඩිවෙම්බු	2	1	5	4	-	-	-	-	12
නින්දවුර්	1	2	8	4	-	-	-	-	15
කාර්තිවි	1	1	4	4	-	-	-	-	10
අක්කරපත්තුව	3	1	8	11	-	-	-	-	23
අඩ්ඩාලවිවේන	1	3	8	13	-	1	1	-	27
සම්මන්තර	2	6	11	17	-	-	-	-	36
ඉරක්කාමම්	1	1	6	4	-	-	-	1	13
නාවිදන්වේලි	1	6	5	10	-	-	-	-	22
සායින්දමරුදු	1	1	2	5	-	-	-	-	9
කල්මුණ (මුස්ලිම්)	3	3	5	6	-	-	-	-	17
කල්මුණ (දෙමළ)	4	6	6	4	-	-	-	-	20
<b>එකතුව</b>	<b>23</b>	<b>38</b>	<b>75</b>	<b>116</b>	<b>9</b>	<b>37</b>	<b>77</b>	<b>60</b>	<b>435</b>



### 4.2 ජාතික පාසැල් - 2017

ප්‍රාදේශීය ලේකම් කොට්ඨාශය	ජාතික පාසැල් - දෙමළ මාධ්‍යය			ජාතික පාසැල් - සිංහල මාධ්‍යය			එකතුව
	පිරිමි	ගැහැණු	මිශ්‍ර	පිරිමි	ගැහැණු	මිශ්‍ර	
දෙහිඅත්තකණ්ඩිය	-	-	-	-	-	1	1
පදියතලාව	-	-	-	-	-	1	1
මහඔය	-	-	-	-	-	-	-
උහන	-	-	-	-	-	-	-
අම්පාර	-	-	-	-	1	1	2
දමන	-	-	-	-	-	-	-
ලාභුගල	-	-	-	-	-	-	-
පොතුච්ඡේ	-	-	-	-	-	-	-
තිරුක්කෝච්ඡේ	-	-	-	-	-	-	-
ආලයච්චෙම්බු	-	-	1	-	-	-	1
නින්දචුර්	-	-	1	-	-	-	1
කාර්තිච	-	-	-	-	-	-	-
අක්කරපත්තුව	-	-	1	-	-	-	1
අච්චාලච්චෙන	-	-	1	-	-	-	1
සම්මන්තර	-	-	1	-	-	-	1
ඉරක්කාමම්	-	-	-	-	-	-	-
නාච්චන්චේච්චි	-	-	-	-	-	-	-
සායින්දමරුදු	1	-	-	-	-	-	1
කල්මුණ (මුස්ලිම්)	-	1	-	-	-	-	1
කල්මුණ (දෙමළ)	-	-	1	-	-	-	1
<b>එකතුව</b>	<b>1</b>	<b>1</b>	<b>6</b>	<b>-</b>	<b>1</b>	<b>3</b>	<b>12</b>

### 4.3 පළාත් පාසැල් - 2017

ප්‍රාදේශීය ලේකම් කොට්ඨාශය	පළාත් පාසැල් - දෙමළ මාධ්‍යය			පළාත් පාසැල් - සිංහල මාධ්‍යය			එකතුව
	පිරිමි	ගැහැණු	මිශ්‍ර	පිරිමි	ගැහැණු	මිශ්‍ර	
දෙනිඅත්තකණ්ඩිය	-	-	-	-	-	46	46
පදියතලාව	-	-	-	-	-	19	19
මහඔය	-	-	-	-	-	20	20
උහන	-	-	-	-	-	36	36
අම්පාර	-	-	1	-	1	17	19
දමන	-	-	-	-	-	30	30
ලාහුගල	-	-	1	-	-	5	6
පොතුච්චේ	1	-	25	-	-	2	28
තිරුක්කෝච්චේ	-	-	24	-	-	-	24
ආලයඩිවෙම්බු	-	-	11	-	-	-	11
නින්දවුර්	1	1	11	-	-	-	13
කාර්තිච්	1	1	8	-	-	-	10
අක්කරපත්තුව	1	1	20	-	-	-	22
අඩ්ඩාලච්චේන	4	8	12	1	1	-	26
සම්මන්තූර	-	1	34	-	-	-	35
ඉරක්කාමම්	-	-	12	-	-	1	13
නාවිදන්චේලි	-	-	22	-	-	-	22
සායින්දමරුදු	-	-	8	-	-	-	8
කල්මුණ (මුස්ලිම්)	-	1	16	-	-	-	17
කල්මුණ (දෙමළ)	-		19	-	-	-	19
<b>එකතුව</b>	<b>8</b>	<b>13</b>	<b>224</b>	<b>1</b>	<b>2</b>	<b>176</b>	<b>424</b>

**4.4 අධ්‍යාපන කලාප වලට අයත් ප්‍රාදේශීය මට්ටමේ  
පාසැල් සහ අධ්‍යාපන කොට්ඨාශ - 2017**

අධ්‍යාපන කලාප	අධ්‍යාපන කොට්ඨාශ	ප්‍රාදේශීය ලේකම් කාර්යාල
	අම්පාර	අම්පාර
	උභන	උභන
අම්පාර	දමන	දමන
	ලාහුගල	ලාහුගල
		කල්මුණ (දෙමළ)
		ආලයඩ්වෙම්බු
		පොතුච්ඡේ
	පොතුච්ඡේ	පොතුච්ඡේ
අක්කරපත්තුව	අක්කරපත්තුව	අක්කරපත්තුව
	අඩ්ඩාලච්චේන	අඩ්ඩාලච්චේන
දෙහිඅත්තකණ්ඩිය	දෙහිඅත්තකණ්ඩිය බටහිර	දෙහිඅත්තකණ්ඩිය
	දෙහිඅත්තකණ්ඩිය නැගෙනහිර	දෙහිඅත්තකණ්ඩිය
	කල්මුණ (මුස්ලිම් )	
කල්මුණ	කල්මුණ (දෙමළ)	
	නින්දවුර්	
	කාර්තිච්චි	
	සායින්දමාරුදු	
	පදියතලාව	පදියතලාව
මහඔය	මහඔය	මහඔය
		සම්මන්තුර
		එරගම
සම්මන්තුර	සම්මන්තුර	නාවිදන්වේලි
		තිරුක්කෝච්ඡේ
		ආලයඩ්වෙම්බු
තිරුක්කෝච්ඡේ	තිරුක්කෝච්ඡේ	අඩ්ඩාලච්චේන
		පොතුච්ඡේ
		ලාහුගල

5

සංවර්ධන

## 5.1 අම්පාර දිස්ත්‍රික්කය තුළ පවතින සංවර්ධන වැඩසටහන් - 2017

### දිස්ත්‍රික් ලේකම් කාර්යාලය, අම්පාර - ශීර්ෂය - 270

අනු අංකය	වැඩසටහන	ව්‍යාපෘතිය	සම්පූර්ණ කරන ලද ව්‍යාපෘති	ප්‍රතිපාදන	වියදම්	%
01	ගොඩනැගිලි					
02	දිස්ත්‍රික් ලේකම් කාර්යාලය - අම්පාර	1	1	14,550,000	14,548,401.35	100
03	දිස්ත්‍රික් ලේකම් කාර්යාලය - අම්පාර	1	1	6,451,450	6,451,450	100
04	ප්‍රාදේශීය ලේකම් කාර්යාලය - අම්පාර	1	1	18,060,000	18,055,694.36	100
05	ප්‍රාදේශීය ලේකම් කාර්යාලය - අක්කරපත්තු	1	1	12,040,000	12,036,494.12	100
06	ප්‍රාදේශීය ලේකම් කාර්යාලය - නාවිදන්වෙලි	1	1	6,670,000	6,669,999.99	100
07	ප්‍රාදේශීය ලේකම් කාර්යාලය - නින්දවුල්	1	1	2,460,000	2,455,306.98	98.08
08	ප්‍රාදේශීය ලේකම් කාර්යාලය - දෙහිඅත්තකණ්ඩිය (ප්‍රා.ලේ. නිලනිවාස)	1	1	3,000,000	2,993,856.64	98.08
09	ප්‍රාදේශීය ලේකම් කාර්යාලය - ලාභ්‍යගල (ප්‍රා.ලේ. නිලනිවාස)	1	1	2,550,000	2,543,989.78	99.08

## 5.2 අම්පාර දිස්ත්‍රික්කය තුළ පවතින සංවර්ධන වැඩසටහන් - 2017

### දිස්ත්‍රික් ලේකම් කාර්යාලය, අම්පාර - ශීර්ෂය - 104

#	දිස්ත්‍රික්කය	ව්‍යාපෘතීන්	ප්‍රතිපාදන	සම්පූර්ණ කරන ලද ව්‍යාපෘතීන් සංඛ්‍යාව		
1	අඩ්ඩාලව්වේන	26	3.97	26	3.68	16,827
2	අක්කරපත්තුව	7	0.76	7	0.74	4,020
3	ආලයඩ්වෙම්බු	20	5.69	20	5.13	37,341
4	අම්පාර	65	5.25	65	4.88	15,170
5	දමන	52	4.91	52	4.79	15,273
6	දෙහිඅත්තකණ්ඩිය	88	5.68	88	5.56	28,026
7	ඉරක්කාමම්	23	3.18	23	3.15	23,152
8	කල්මුණ (මුස්ලිම්)	44	6.06	43	5.34	19,285
9	කල්මුණ (දෙමළ)	10	0.79	10	0.72	5,222
10	කාර්තිව්	19	2.76	19	2.40	14,444
11	ලාභුගල	18	1.75	18	1.68	9,750
12	මහඔය	46	3.82	46	3.67	17,814
13	නාවිදන්වෙලි	12	1.86	12	1.59	3,639
14	නින්දවුර්	24	4.15	24	3.97	105,638
15	පදියතලාව	39	5.84	39	5.51	9,750
16	පොතුවිල්	31	3.59	31	3.46	16,038
17	සායින්දමරුදු	34	3.55	34	3.51	3,447
18	සම්මන්තර	42	7.52	42	7.35	21,453
19	තිරුක්කෝවිල්	20	3.65	19	3.21	23,315
20	උහන	78	9.28	78	8.48	27,961
		<b>698</b>	<b>84.00</b>	<b>696</b>	<b>78.84</b>	<b>417,565</b>

### 5.3 අම්පාර දිස්ත්‍රික්කය තුළ පවතින සංවර්ධන වැඩසටහන් - 2017

#### ප්‍රාදේශීය ලේකම් කොට්ඨාස වල භෞතික හා මූල්‍ය ප්‍රගතිය

#### ග්‍රාමීය ක්‍රීඩා පිටි සංවර්ධනය - 2017

අනු අංකය	ප්‍රාදේශීය ලේකම් කාර්යාල	ව්‍යාපෘති ගණන	මුළු ප්‍රතිපාදන ගණන රු: මිලියන	සම්පූර්ණ කළ ව්‍යාපෘති	වියදම් රු: මිලියන	ප්‍රතිලාභීන් ගණන
01	නාවදන්වෙලි	2	2.50	2	2.04	2900
02	දෙහිඅත්තකණ්ඩිය	1	1.15	1	1.15	300
03	කල්මුනණ (මුස්ලිම්)	6	8.17	6	7.13	28510
04	කල්මුණ(දෙමළ)	1	0.50	1	0.42	2000
05	සායින්තමරුතු	2	6.00	2	4.78	31800
06	අඩ්ඩාලව්වේන	3	4.50	3	3.34	7000
07	පොතුච්ඡේ	1	2.00	1	1.47	1658
08	ඉරක්කාමම්	1	1.50	1	1.41	4125
09	සම්මන්තර	2	7.00	2	1.96	5000
10	පදියතලාව	1	0.35	1	0.35	150
11	අම්පාර	1	4.00	1		1900
	එකතුව	21	37.67	21	24.05	

**5.4 අම්පාර දිස්ත්‍රික්කය තුළ පවතින සංවර්ධන වැඩසටහන් - 2017**  
**ප්‍රාදේශීය ලේම් කොට්ඨාස මට්ටමින් භෞතික හා මූල්‍ය ප්‍රගතිය**  
**(ඇවිදින මංතීරු ඉදිකිරීම )**

අනු අංකය	ප්‍රාදේශීය ලේකම් කාර්යාල	ව්‍යාපෘති ගණන	මුළු ප්‍රතිපාදන ගණන රු: මිලියන	සම්පූර්ණ කළ ව්‍යාපෘති	වියදම් රු: මිලියන
01	කල්මුණ	1	3.00	1	2.90
02	දමන	1	3.00	1	2.93
03	උහන	1	3.44	1	
	එකතුව	3	9.44	3	5.83

**5.5 අම්පාර දිස්ත්‍රික්කය තුළ පවතින සංවර්ධන වැඩසටහන් - 2017**  
**ප්‍රාදේශීය ලේම් කොට්ඨාස මට්ටමින් භෞතික හා මූල්‍ය ප්‍රගතිය**  
**(ක්‍රිකට් පුහුණුව සඳහා තණතීරු සකස් කිරීම )**

අනු අංකය	ප්‍රාදේශීය ලේකම් කාර්යාල	ව්‍යාපෘති ගණන	මුළු ප්‍රතිපාදන ගණන රු: මිලියන	සම්පූර්ණ කළ ව්‍යාපෘති	වියදම් රු: මිලියන
01	අක්කරපත්තු	1	0.63	1	0.63
02	අඩ්ඩාලව්වේන	1	0.63	1	0.63
03	දෙහිඅත්තකණ්ඩිය	5	3.17	5	3.17
04	කල්මුණ	1	0.63	1	0.63
05	නාවිදන්වේලි	1	0.63	1	0.63
06	සායින්තමරුතු	1	0.63	1	0.63
	එකතුව	10	6.33		6.32



**5.6 බන්දානාගාර ප්‍රතිසංස්කරණ පුනරුත්ථාපන නැවත පදිංචි කිරීම් හා**

**හින්දු ආගමික කටයුතු අමාත්‍යාංශය - 145**

**ව්‍යාපෘති අනුව භෞතික මූල්‍ය ප්‍රගතිය**

අනු අංකය	ව්‍යාපෘතිය	ඒකක ගණන	මුළු ප්‍රතිපාදන රු: මිලියන	භෞතික ප්‍රගතිය		මුළු වියදම් රු: මිලියන
				ක්‍රියාත්මක කළ	නිමවූ වයාපෘති	
01	කුඩා වැව් සංවර්ධනය					
02	ධීවර පවුල් සඳහා ජීවනෝපාය සහාය වැඩසටහන					
03	අධ්‍යාපන අගයේ වැඩි දියුණු කිරීම්	5.00	10.00		5.00	6.52
04	නව නිවාස ඉදිකිරීම	108.00	88.98		108.00	88.93
05	අර්ධ වශයෙන් හානි වූ නිවාස අලුත් වැඩියා කිරීම					
06	සනීපාරක්ෂක ව්‍යාපෘති ඉදිකිරීම	92.00	5.54	1.00	90.00	5.49
07	ජල ව්‍යාපෘති	377.00	6.04		377.00	5.26
08	නැවත පදිංචි කළ පවුල් සඳහා ජීවනෝපාය සහාය වැඩසටහන	117.00	10.00		177.00	9.78
09	යටිතල පහසුකම්	9.00	12.51		9.00	13.66
10.	ගෘහ විදුලි සැපයුම් ලබා දීම	347.00	5.26		347.00	4.34
	<b>එකතුව</b>	<b>1055.00</b>	<b>138.33</b>	<b>1.00</b>	<b>1054.00</b>	<b>133.97</b>

**5.7 බන්ධනාගාර ප්‍රතිසංස්කරණ පුනරුත්ථාපන නැවත පදිංචි කිරීම හා  
 හින්දු ආගමික කටයුතු අමාත්‍යාංශය - 145  
 TFR ව්‍යාපෘති අනුව භෞතික මූල්‍ය ප්‍රගතිය**

අනු අංකය	ව්‍යාපෘතිය	ඒකක ගණන	මුළු ප්‍රතිපාදන රු: මිලියන	භෞතික ප්‍රගතිය		මුළු වියදම් රු: මිලියන
				ක්‍රියාත්මක කළ	නිමවූ වයාපෘති	
01	කුඩා වැව් සංවර්ධනය					
02	ධීවර පවුල් සඳහා ජීවනෝපාය සහාය වැඩසටහන					
03	අධ්‍යාපන අශයේ වැඩි දියුණු කිරීම	1.00	1.00		1.00	0.96
04	නව නිවාස ඉදිකිරීම					-
05	අර්ධ වශයෙන් හානි වූ නිවාස අලුත් වැඩියා කිරීම					-
06	සනීපාරක්ෂක ව්‍යාපෘති ඉදිකිරීම					-
07	ජල ව්‍යාපෘති	44.00	1.00		44.00	1.00
08	නැවත පදිංචි කල පවුල් සඳහා ජීවනෝපාය සහාය වැඩසටහන					-
09	යටිතල පහසුකම්	7.00	7.50		7.00	7.59
10.	ගෘහ විදුලි සැපයුම් ලබා දීම	41.00	1.00		41.00	0.74
	<b>එකතුව</b>	<b>93.00</b>	<b>10.00</b>	<b>-</b>	<b>93.00</b>	<b>10.29</b>

**5.8 අම්පාර දිස්ත්‍රික්ක ලේකම් කාර්යාලය මගින් ක්‍රියාත්මක කරන ලද සංවර්ධන ව්‍යාපෘති - 2017**

අනු අංකය	වැඩසටහන	අනුමත ව්‍යාපෘති ගණන	සම්පූර්ණ ව්‍යාපෘති	අනුමත ප්‍රතිපාදන (Mn)	වියදම් රු මිලියන
01	විමද්‍යාගත අයවැය - 2018	696	696	84.00	78.84
02	ග්‍රාමීය යටිතල පහසුකම් සංවර්ධන වැඩසටහන	700	700	215.50	233.82
03	විශේෂ ග්‍රාමීය යටිතල පහසුකම් සංවර්ධන වැඩසටහන	5	50	60.90	52.40
04	විශේෂ අතිරේක ග්‍රාමීය යටිතල පහසුකම් සංවර්ධන වැඩසටහන	142	138	170.00	160.39
05	ජාතික සමගිය හා සහජීවනය පිළිබඳ කාර්යාලීය ව්‍යාපෘතිය	80	80	101.68	97.01
06	පෝෂණ වැඩසටහන්	418	418	3.78	3.41
07	ජීවනෝපාය ජීවනාධාර වැඩසටහන	40	40	71.70	70.45
08	ජීවනෝපාය ජීවනාධාර වැඩසටහන	17	17	27.50	27.31
	එකතුව	2098	2094	771.055	723.627

**5.9 දිස්ත්‍රික් සමාද්ධි අංශය පිළිබඳ සාරාංශ වාර්තාව-2017**

**01. දිස්ත්‍රික් සමාද්ධි කාර්යය මණ්ඩල තොරතුරු 2017.12.31**

අනු අංකය	තනතුරු නාමය	අනුමත සේවක සංඛ්‍යාව	දැනට සිටින සේවක සංඛ්‍යාව	පුරප්පාඩු සංඛ්‍යාව
1	අධ්‍යක්ෂ	1	1	-
2	ගණකාධිකාරී	1	1	-
3	ප්‍රවර්ධන නිලධාරී	-	1	-
4	දිවැනැගුම කළමනාකරු (බැංකු අධීක්ෂණ හා විගණන කළමනාකරුවන්	133	108	25
5	සංවර්ධන නිලධාරීන්	-	2	-
6	දිවැනැගුම සංවර්ධන නිලධාරී	979	852	127
7	කළමනාකරණ සහකාර	23	10	13
8	පරිගණක සහකාර	21	-	21
9	කාර්යාල සහකාර	22	1	21
10	රියදුරු	3	2	1
	<b>එකතුව</b>	<b>1183</b>	<b>978</b>	<b>208</b>

**02' ජීවනෝපාය වැඩසටහන 2017.12.31 දිනට භෞතික හා මූල්‍ය ප්‍රගතිය**

අනු අංකය	විෂය	ලබාදුන් ප්‍රතිපාදන රු:	වියදම රු:	වියදමේ ප්‍රතිශතය
1	අලෙවි සංවර්ධන	3050319	2596658.80	85.13
2	ජීවනෝපාය සංවර්ධන	28291752	27534703.55	97.32
3	සමාජ සංවර්ධන	17965440	17781752.00	98.98
4	ප්‍රජාමූල සංවර්ධන	769325	276446.00	35.93
5	සමාද්ධි සමීක්ෂණ වැඩසටහන	93230000	91578800.54	98.23
6	ආදර්ශ ගම්මාන වැඩසටහන	10000000	6593921.00	65.94
7	සමාද්ධි හෙල බොජුන්	8000000	7055556.00	88.19
8	නිවාස ව්‍යාපෘති	800000	700000.00	87.50
9	විශේෂ ව්‍යාපෘති	1980050	714000.00	36.06
	<b>එකතුව</b>	<b>164086886</b>	<b>154831837.89</b>	<b>94.36</b>

**04' සමාද්ධි බැංකු සංගම් පිළිබඳ විස්තරය**

I. දිස්ත්‍රික්කයේ පිහිටි සමාද්ධි බැංකු සංගම් සංඛ්‍යාව :- 43  
 සමාද්ධි බැංකු සංගම් වල ගිණුම් පිළිබඳ විස්තර-2017.12.31

අනු අංකය	ගිණුම් අංකය	තැම්පත් කර ඇති මුදල්(Mn)
01.	සාමාජික තැන්පත්	591
02.	සාමාජික නොවන තැන්පත්	114
03.	කැකුළු ගිණුම්	81
04.	දිරියමාතා	53
05.	සිසුරක ගිණුම්	24
06.	සමුභ ගිණුම්	480
07.	කොටස්	1458
08.	අනිවාර්ය ඉතිරිකිරීම්	591
	<b>එකතුව</b>	<b>3392</b>

මූලාශ්‍රය :- දිස්ත්‍රික් දිවැනැගුම කාර්යාලය - අම්පාර

## 5.10. අම්පාර සහකාර මැතිවරණ කොමසාරිස් කාර්යාලයීය තොරතුරු

දිගාමඩුල්ල (අම්පාර) දිස්ත්‍රික්කයට අයත් ඡන්ද ප්‍රදේශ

- ❖ ‘අ’ අම්පාර
- ❖ ‘ආ’ සම්මන්ත්‍ර
- ❖ ‘ඇ’ කල්මුණ
- ❖ ‘ඈ’ පොතුවිල්

2016 වර්ෂයට අදාළව ලියාපදිංචි ඡන්ද සංඛ්‍යාව

ඡන්ද ප්‍රදේශය	ලියාපදිංචි ඡන්ද හිමියන් සංඛ්‍යාව
‘අ’ අම්පාර	171248
‘ආ’ සම්මන්ත්‍ර	85895
‘ඇ’ කල්මුණ	74946
‘ඈ’ පොතුවිල්	161653
<b>එකතුව</b>	<b>493742</b>

දිගාමඩුල්ල (අම්පාර) දිස්ත්‍රික්කයට අයත් ප්‍රාදේශීය සභා

- ❖ දෙහිඅත්තකන්ඩිය
- ❖ පදියතලාව
- ❖ මහඔය
- ❖ උහන
- ❖ අම්පාර (නාමල්ඔය)
- ❖ දමන
- ❖ ලාහුගල
- ❖ පොතුවිල්
- ❖ තිරුක්කෝවිල්
- ❖ ආලයඩිවෙම්බු
- ❖ අක්කරපත්තුව
- ❖ අඩ්ඩාලච්චේන
- ❖ නින්දවුර්
- ❖ කාර්තිවි
- ❖ නාවිදන්වේලි
- ❖ සම්මන්ත්‍ර
- ❖ ඉරක්කාමම් (එරගම)

දිගාමඩුල්ල (අම්පාර) දිස්ත්‍රික්කයට අයත් මහ නගර සභා

- ❖ කල්මුණ මහ නගර සභාව
- ❖ අක්කරපත්තුව මහ නගර සභාව

දිගාමඩුල්ල (අම්පාර) දිස්ත්‍රික්කයට අයත් නගර සභා

- ❖ අම්පාර නගර සභාව

### 5.11 අම්පාර දිස්ත්‍රික්කයේ ජන්ද හිමියන් සංඛ්‍යාව 2017

දිස්ත්‍රික්කයට අයත් ප්‍රාදේශීය සභා	ලියාපදිංචි ජන්ද හිමියන් සංඛ්‍යාව
❖ දෙහිඅත්තකන්ඩිය	46,874
❖ පදියතලාව	14,280
❖ මහමය	15,995
❖ උහන	45,682
❖ අම්පාර (නාමල්මය)	19,270
❖ දමන	27,438
❖ ලාහුගල	7,046
❖ පොතුච්ඡේ	25,392
❖ තිරුක්කෝච්ඡේ	20,058
❖ ආලයඩිවෙම්බු	17,566
❖ අක්කරපත්තුව	5,106
❖ අඩ්ඩාලච්චේන	30,654
❖ නින්දවුර්	21,249
❖ කාර්තිච්චි	12,972
❖ නාවිදන්වෙලී	14,939
❖ සම්මන්තර	44,271
❖ ඉරක්කාමම් (එරගම)	10,288
❖ කල්මුණ මහ නගර සභාව	74,946
❖ අක්කරපත්තුව මහ නගර සභාව	23,763
❖ අම්පාර නගර සභාව	15,953

මූලාශ්‍රය :- සහකාර මැතිවරණ කොමසාරිස් කාර්යාලය - අම්පාර

**5.12. 2017 වර්ෂයේ දී නියෝජ්‍ය ඉඩම් කොමසාරිස් කාර්යාලය  
සිදුකරන ලද ක්‍රියාකාරකම් පිළිබඳ විස්තර.**

#	වැඩ සටහන	වාර්ෂික ඉලක්ක	සමස්ත ප්‍රගතිය
01.	සාමාන්‍ය රාජකාරි යටතේ		
1.1	ඉ.සං.ආ.බලපත්‍ර නිකුත් කිරීම	1500	1303
1.2	දීර්ඝ කාලීන බදු ලබාදීම	80	108
1.3	දීමනා පත්‍ර	200	235
02.	බිම් සවිස වැඩසටහන යටතේ		
2.1	ඉ.සං.ආ. බලපත්‍ර නිකුත් කිරීම	600	705
2.2	දීර්ඝ කාලීන බදු ලබාදීම	300	113
2.3	දීමනා පත්‍ර	200	276
03.	දෙපාර්තමේන්තු සඳහා ඉඩම් නිකුත් කිරීම	10	09
04.	පළාත් පාලන ආයතන වලට ඉඩම් නිදහස් කිරීම	10	02
05.	විහාරස්ථාන සඳහා ඉඩම් නිදහස් කිරීම	10	01
06.	බදු ආදායම්	9,000,000.00	6,822,222.00
6.1	නව බදු හා වාර මුදල්	-	1,380,941.62
07.	හිඟ බදු ආදායම්	4,000,000.00	680,227.00
7.1	නව බදු සඳහා හිඟ	-	3,566,777.00
08.	ඉඩම් නොමැති පුද්ගලයින් සඳහා ඉඩම් ලබා දීම (1.1+ 2.1)	2100	2008
09.	ජංගම සේවා පැවැත්වීම	03	-
10.	ගොඩනැගිලි පුනරුත්ථාපන කටයුතු	05	-
11.	කොට්ඨාස දින වැඩසටහන් පැවැත්වීම	10	10

මූලාශ්‍රය ; - නියෝජ්‍ය ඉඩම් කොමසාරිස් කාර්යාලය - අම්පාර

**5.13 2017 වර්ෂය සඳහා ඉඩම් පරිහරණ සැලසුම් දෙපාර්තමේන්තුව**

**විසින් සිදුකරන ලද ක්‍රියාකාරකම් පිළිබඳ විස්තර**

කාර්යය	ප්‍රතිපාදන මුදල	වියදම් කළ මුදල	ඉතිරි මුදල
ප්‍රාදේශීය ක්‍රියාකාරී සැලසුම් ක්‍රියාත්මක කිරීම	150,000	150,000	0
ග්‍රාමීය දිළිඳුකම පිටුදැකීමේ වැඩසටහන		899,818	182
පුනරුදය වැඩසටහන	900,000	378,400	100
දැනුවත් කිරීමේ වැඩසටහන	378,500	45,000	0
ප්‍රාදේශීය ඉඩම් පරිහරණ සැලසුම්	45,000	45,000	122
දිස්ත්‍රික් ඉඩම් පරිහරණ සැලසුම් කමිටු රැස්වීම්	6,000	5,878	2
ප්‍රාදේශීය ඉඩම් පරිහරණ සැලසුම් කමිටු රැස්වීම්	18,750	18,750	0
පාංශු සංරක්ෂණ පුහුණු වැඩසටහන්	17,660	17,660	0
එකතුව	1,515,910	1,515,506	404

මූලාශ්‍රය - අම්පාර දිස්ත්‍රික් ඉඩම් පරිහරණ සැලසුම් කාර්යාලය



6

විසර්ජන ගීණුම

## 6. දිස්ත්‍රික් ලේකම් කාර්යාලයීය ගිණුම් අංශයේ කාර්ය භාරය

### 6.1 ගිණුම් (මුදල්) අංශයේ කාර්ය භාරය

- දිසාපති කාර්යාලයේ සහ පරිශ්‍රයේ ඇති රේඛීය අමාත්‍යාංශ හා දෙපාර්තමේන්තුවල ගෙවීම් කටයුතු
- අත්තිකාරම් B ගිණුමට අදාළ ගෙවීම් කටයුතු
- විවිධ තැන්පත් ගිණුමට අදාළ ගෙවීම් කටයුතු
- රාජ්‍ය අයවැය භාර ගැනීම හා වර්ගීකරණය ගිණුම් ගත කිරීම
- වාර්ෂික, ත්‍යාගාසික, මාසික ගිණුම් සාරාංශ ගතකර භාණ්ඩාගාරයට ඉදිරිපත් කිරීම
- දිසාපති කාර්යාලයේ නිලධාරීන්ගේ වැටුප් ගෙවීමට අදාළ කටයුතු
- දිසාපතිවරයාගේ නිල බැංකු ගිණුම්වලට අදාළ කටයුතු හා බැංකු සැසඳුම් පිළියෙළ කිරීම
- ආදායම් වාර්තා සහ වියදම් වාර්තා සකස් කිරීම හා අදාළ ආයතන වෙත ඉදිරිපත් කිරීම
- දිසාපති කාර්යාලයීය ගබඩාව හා සම්බන්ධව සියළු කටයුතු
- ප්‍රසම්පාදන ක්‍රියාවලිය (සැපයීම් හා සේවා)

## 6.2 ගිණුම් (මුදල් පාලන) අංශයේ කාර්ය භාරය

➤ දිස්ත්‍රික්කයේ දිසාපති කාර්යාලයට, ප්‍රාදේශීය ලේකම් කාර්යාල වලට ලැබෙන ප්‍රතිපාදන බෙදා හැරීම

➤ දිසාපති කාර්යාලය, ප්‍රාදේශීය ලේකම් කාර්යාල වලට අවශ්‍ය අග්‍රිම ලබා දීම

➤ දිස්ත්‍රික්කයේ ප්‍රාදේශීය කාර්යාලවල ගිණුම් කටයුතු සම්බන්ධීකරණය මෙහෙයවීම හා

පාලනය

➤ රේඛීය අමාත්‍යාංශ දෙපාර්තමේන්තු ගිණුම් කටයුතු අධීක්ෂණය හා පාලනය

➤ ප්‍රාදේශීය ලේකම් කාර්යාල සහ භාණ්ඩ සමීක්ෂණ කටයුතු

➤ දිස්ත්‍රික් ලේකම් කාර්යාල හා ප්‍රාදේශීය ලේකම් කාර්යාල හා ඒකාබද්ධව ආදායම් වියදම් වාර්තා සකස් කිරීම හා අදාළ ආයතන වෙත තැන්පත් කිරීම

➤ වෙනත් අදාළ රේඛීය අමාත්‍යාංශවල හා දෙපාර්තමේන්තු ගෙවීම් කටයුතු අධීක්ෂණය

➤ දිස්ත්‍රික් ලේකම් කාර්යාල හා ප්‍රාදේශීය ලේකම් කාර්යාලවල අත්තිකාරම් B ගිණුම් සැකසීම, බැංකු සැසඳුම් ප්‍රගති වාර්තා සැකසීම වැය ශේෂ නිරවුල් කිරීම

➤ විශ්‍රාම වැටුප් කාර්යයන් සම්බන්ධව ප්‍රාදේශීය ලේකම් කාර්යාල හා සම්බන්ධීකරණය, ප්‍රතිපාදන ලබාදීම, අක් මුදල් ලබා දීම, වාර්තා සැකසීම, වාර්තා ඉදිරිපත් කිරීම වැනි කටයුතු

➤ දිස්ත්‍රික් ලේකම් කාර්යාල හා ප්‍රාදේශීය ලේකම් කාර්යාල වලට නිදහස් තැපැල් පහසුකම් යටතේ ප්‍රතිපාදන සීමාවන් වෙන් කර දීම

➤ දිසාපති නිල බැංකු ගිණුමට අදාළ කටයුතු

➤ පාඩු හා හානි සම්බන්ධ කටයුතු

➤ විසර්ජන ගිණුම සකස් කිරීම සම්බන්ධ කටයුතු

**6.3 වැඩසටහන් අනුව විසර්ජන ගිණුම - 2017**

වියදම් ශීර්ෂ අංකය : අමාත්‍යාංශයේ දෙපාර්තමේන්තුවේ/ දිස්ත්‍රික් ලේකම් කාර්යාලයේ නම : දිස්ත්‍රික් ලේකම් කාර්යාලය - අම්පාර  
 වැඩසටහන් අංකය හා නාමය 1 - මෙහෙයුම් වැඩසටහන

**පුනරාවර්තන හා මූලධන වියදම් සාරාංශය**

වියදමෙහි ස්වභාවය (ඩී.පී.එස්.ඒ. ආකෘති යොමුව සමඟ)	1	2	3	4	5	6	පිටු අංකය (අදාළ ඩී.පී.එස්.ඒ. ආකෘතියට අනුව)
	අයවැය ඇස්තමේන්තු වෙන් කිරීම	පරිපූරක ප්‍රතිපාදන හා පරිපූරක ඇස්තමේන්තු වෙන් කිරීම	මු.රෙ.66 සහ 69 අනුව මාරු කිරීම	මුළු ශුද්ධ වෙන් කිරීම (1+2)-+3	මුළු වියදම	ශුද්ධ ප්‍රතිඵලය ඉතිරිය/ ඉක්මවීම්  (4-5)	
	රු.	රු.	රු.	රු.	රු.	රු.	
(අ) පුනරාවර්තන (ඩී.පී.එස්.ඒ.3)	884,640,000	-	7,300,000 (7,300,000)	884,640,000	795,587,249	89,052,751	2
<b>උප එකතුව</b>	<b>884,640,000</b>	-	-	<b>884,640,000</b>	<b>795,587,249</b>	<b>89,052,751</b>	
(ආ) මූලධන (ඩී.පී.එස්.ඒ.4)	86,000,000	-	-	86,000,000	85,998,583	1,417	2
<b>උප එකතුව</b>	<b>86,000,000</b>	-	-	<b>86,000,000</b>	<b>85,998,583</b>	<b>1,417</b>	
	884,640,000	-	7,300,000 (7,300,000)	884,640,000	795,587,249	89,052,751	
	86,000,000	-	-	86,000,000	85,998,583	1,417	
<b>මුළු එකතුව</b>	<b>970,640,000</b>	-	-	<b>970,640,000</b>	<b>881,582,832</b>	<b>89,054,168</b>	

**6.4 වැඩසටහන් අංකය හා නාමය - 1 මෙහෙයුම් වැඩසටහන**

ව්‍යාපෘති අංකය / නම, පෞද්ගලික පඩි නඩි සහ සියළුම ව්‍යාපෘති සඳහා අනිකුත් අය කිරීම	1	2	3	4	5	6
	අයවැය ඇස්තමේන්තු වෙන් කිරීම	පරිපූරක ප්‍රතිපාදන හා පරිපූරක ඇස්තමේන්තු වෙන් කිරීම (+/-)	මු.රෙ.66 සහ 69 අනුව මාරු කිරීම (+/-)	මුළු ශුද්ධ වෙන් කිරීම (1+2) -+3)	මුළු වියදම	ශුද්ධ ප්‍රතිඵලය ඉතිරිය/ඉක්මවීම (4-5)
	රු.	රු.	රු.	රු.	රු.	රු.
<b>ව්‍යාපෘති අංකය හා නම</b>						
<b>1. සාමාන්‍ය පරිපාලනය හා ආයතන සේවා පෞද්ගලික පඩි නඩි අනෙකුත් වියදම්</b>	67,000,000 27,500,000	- -	- -	67,000,000 27,500,000	51,444,197 25,887,056	15,555,803 1,612,944
<b>උප එකතුව</b>	<b>94,500,000</b>	<b>-</b>	<b>-</b>	<b>94,500,000</b>	<b>77,331,253</b>	<b>17,168,747</b>
<b>ව්‍යාපෘති අංකය හා නම</b>						
<b>2. ප්‍රාදේශීය ලේකම් කාර්යාලය පෞද්ගලික පඩි නඩි අනෙකුත් වියදම්</b>	228,000,000 28,940,000	- -	1,000,000 (1,000,000) 1,000,000 (1,000,000)	228,000,000 28,940,000	205,860,548 28,729,170	22,139,452 210,830
<b>උප එකතුව</b>	<b>256,940,000</b>	<b>-</b>	<b>-</b>	<b>256,940,000</b>	<b>234,589,718</b>	<b>22,350,282</b>
<b>ව්‍යාපෘති අංකය හා නම</b>						
<b>3. වෙරළබඩ කොට්ඨාශය පෞද්ගලික පඩි නඩි අනෙකුත් වියදම්</b>	481,000,000 52,200,000	- -	2,500,000 (2,500,000) 2,800,000 (2,800,000)	481,000,000 52,200,000	433,742,601 49,923,677	47,257,399 2,276,323
<b>උප එකතුව</b>	<b>533,200,000</b>	<b>-</b>	<b>-</b>	<b>533,200,000</b>	<b>483,666,278</b>	<b>49,533,722</b>
<b>මුළු එකතුව</b>	<b>884,640,000</b>	<b>-</b>	<b>-</b>	<b>884,640,000</b>	<b>795,587,249</b>	<b>89,052,751</b>

**6.5 ව්‍යාපෘති අනුව මූලධන වියදම - 2017**

ඩී.පී.එස්.ඒ.-4

වියදම් ශීර්ෂ අංකය: 270 අමාත්‍යාංශයේ/ දෙපාර්තමේන්තුවේ/ දිස්ත්‍රික් ලේකම් කාර්යාලයේ නම : දිස්ත්‍රික් ලේකම් කාර්යාලය - අම්පාර

වැඩසටහන් අංකය හා නාමය : 1. මෙහෙයුම් වැඩසටහන									
ව්‍යාපෘති අංකය හා නාමය : 1. පරිපාලන හා ආයතන සේවය									
				1	2	3	4	5	6
වැය විෂය අංකය	අයිතම අංකය	මූල්‍යකරණය (සංකේත අංකය)	අයිතම විස්තරය	අයවැය ඇස්තමේන්තු වෙන් කිරීම	පරිපූරක ඇස්තමේන්තු වෙන් කිරීම	මු.රෙ.66 හා 69 අනුව මාරු කිරීම්	මුළු ශුද්ධ වෙන් කිරීම (1+2+3)	මුළු වියදම්	ශුද්ධ ප්‍රතිඵලය ඉතිරිය/ ඉක්මවීම (4-5)
				සීම	සීම		සීම	සීම	සීම
			ප්‍රාග්ධන වත්කම් පුනුරුත්ථාපනය හා වර්ධනය කර ගැනීම						
2001		11	ගොඩනැගිලි	5,500,000	-	-	5,500,000	5,499,764	236
2002		11	පැළ සිටුවීමේ යන්ත්‍ර උපකරණ	2,000,000	-	-	2,000,000	1,999,825	175
2003		11	වාහන	1,600,000	-	-	1,600,000	1,599,986	14
			<b>උප එකතුව</b>	<b>9,100,000</b>	<b>-</b>	<b>-</b>	<b>9,100,000</b>	<b>9,099,575</b>	<b>425</b>
					-	-			
2102		11	ගෘහ භාණ්ඩ හා කාර්යාල උපකරණ	6,600,000	-	-	6,600,000	6,599,944	56
2103		11	පැළ සිටුවීමේ යන්ත්‍ර උපකරණ	3,500,000	-	-	3,500,000	3,499,360	640
2104		11	ගොඩනැගිලි හා ආකෘති	65,000,000	-	-	65,000,000	64,999,829	171
			<b>උප එකතුව</b>	<b>75,100,000</b>	<b>-</b>	<b>-</b>	<b>75,100,000</b>	<b>75,099,133</b>	<b>867</b>
2401		11	ධාරිතා වර්ධන පුහුණු වැඩසටහන්	500,000	-	-	500,000	499,925	75
			<b>උප එකතුව</b>	<b>500,000</b>	<b>-</b>	<b>-</b>	<b>500,000</b>	<b>499,925</b>	<b>75</b>
			<b>එකතුව</b>	<b>84,700,000</b>	<b>-</b>	<b>-</b>	<b>84,700,000</b>	<b>84698,633</b>	<b>1,367</b>

### 6.6 ව්‍යාපෘති අනුව මූලධන වියදම - 2017

ඩී.පී.එස්.ඒ.-4

වියදම් ශීර්ෂ අංකය: 270      අමාත්‍යාංශයේ/ දෙපාර්තමේන්තුවේ/ දිස්ත්‍රික් ලේකම් කාර්යාලයේ නම : දිස්ත්‍රික් ලේකම් කාර්යාලය - අම්පාර

වැඩසටහන් අංකය හා නාමය : 1. මෙහෙයුම් වැඩසටහන									
ව්‍යාපෘති අංකය හා නාමය : 2. වෙරළබඩ කොට්ඨාශය									
			1	2	3	4	5	6	
වැය විෂය අංකය	අයිතම් අංකය	මූලාකරණය (සංකේත අංකය)	අයිතම් විස්තරය	අයවැය ඇස්තමේන්තු වෙන් කිරීම	පරිපූරක ඇස්තමේන්තු වෙන් කිරීම	මු.රෙ.66 හා 69 අනුව මාරු කිරීම්	මුළු ශුද්ධ වෙන් කිරීම (1+2)	මුළු වියදම්	ශුද්ධ ප්‍රතිඵලය/ ඉක්මවීම් (3-4)
				සිංග	සිංග		සිංග	සිංග	සිංග
			ගොඩනැගිලි ධාරිතාව						
2401		11	පුහුණු සහ ධාරිතා ගොඩනැගිලි	500,000	-		500,000	449,960	40
			උප එකතුව	<b>500,000</b>	-		<b>500,000</b>	<b>449,960</b>	<b>40</b>

**6.7 පුනරාවර්තන හා ප්‍රාග්ධන වියදම් සාරාංශය**

වියදම් ශීර්ෂ අංකය : 270 අමාත්‍යාංශයේ/ දෙපාර්තමේන්තුවේ / දිස්ත්‍රික් ලේකම් කාර්යාලයේ නම: දිස්ත්‍රික් කම් කාර්යාලය - අම්පාර							ඩී.පී.එස්.ඒ.-4		
වැඩසටහන් අංකය හා නාමය : 1. මෙහෙයුම් වැඩසටහන									
ව්‍යාපෘති අංකය හා නාමය 3 ප්‍රාදේශීය ලේකම් කාර්යාල				1	2		3	4	5
වැය විෂය අංකය	අයිතම් අංකය	මූලාකරණය (සංකේත අංකය)	අයිතම් විස්තරය	අයවැය ඇස්තමේන්තු වෙන් කිරීම	පරිපූරක ඇස්තමේන්තු වෙන් කිරීම	මු.රෙ.66 හා 69 අනුව මාරු කිරීම්	මුළු ශුද්ධ වෙන් කිරීම (1+2)	මුළු වියදම්	ශුද්ධ ප්‍රතිඵලය ඉතිරිය/ඉක් මවීම  (3-4)
				රු.	රු.	රු.	රු.	රු.	රු.
			ගොඩනැගිලි ධාරිතාව						
2401		11	පුහුණු සහ ධාරිතා ගොඩනැගිලි	800,000	-	-	800,000	799,990	10
			<b>උප එකතුව</b>	<b>800,000</b>	-	-	<b>800,000</b>	<b>799,990</b>	<b>10</b>



## 6.8 වියදම් මූල්‍යකරණය - 2017

දිස්ත්‍රික් ලේකම් කාර්යාලයේ නම:

දිස්ත්‍රික් ලේකම් කාර්යාල, අම්පාර

ඩී.ජී.එස්.ඒ.5(1)

වියදම් ශීර්ෂ අංකය : 270

වැඩසටහන් අංකය හා නාමය - මෙහෙයුම්

වැඩසටහන

සංකේතය	මූල්‍යකරණය  සංකේත විස්තරය	ව්‍යාපෘති 1		ව්‍යාපෘති 2		ව්‍යාපෘති 3		වැඩසටහනේ එකතුව/ පිටුවේ එකතුව		වියදම් මේ ප්‍රතිශතය (8/7) X100
		ශුද්ධ ප්‍රතිපාදනය	සත්‍ය වියදම	ශුද්ධ ප්‍රතිපාදනය	සත්‍ය වියදම	ශුද්ධ ප්‍රතිපාදනය	සත්‍ය වියදම	ශුද්ධ ප්‍රතිපාදනය	සත්‍ය වියදම	
		1	2	3	4	5	6	7	8	
		රු.	රු.	රු.	රු.	රු.	රු.	රු.	රු.	රු.
11	දේශීය අරමුදල්	179,200,000	162,029,886	257,440,000	235,089,678	534,000,000	484,466,268	970,640,000	881,585,832	91
12	විදේශීය ආධාර - ණය									
13	විදේශීය ආධාර - ප්‍රධාන									
14	ප්‍රතිපූර්ණය කළ හැකි විදේශීය ආධාර - ණය									
15	ප්‍රතිපූර්ණය කළ හැකි විදේශීය ආධාර - ප්‍රදාන									
16	ප්‍රතිපාර්ශවීය අරමුදල්									
17	විදේශාධාර සම්බන්ධ දේශීය අරමුදල්									
21	විශේෂ නීති සේවා									
<b>එකතුව : පුනරාවක්ෂන</b>		<b>179,200,000</b>	<b>162,029,886</b>	<b>257,440,000</b>	<b>235,089,678</b>	<b>534,000,000</b>	<b>484,466,268</b>	<b>970,640,000</b>	<b>881,585,832</b>	<b>91</b>

**6.9 වැඩසටහන් අනුව වියදම් මූල්‍යකරණ සාරාංශය - 2017**

වියදම් ශීර්ෂ අංකය : 270

දිස්ත්‍රික් ලේකම් කාර්යාලයේ නම : දිස්ත්‍රික් ලේකම් කාර්යාලය -

අම්පාර

වැඩසටහන් අංකය හා නාමය : 1.මෙහෙයුම්

වැඩසටහන

අදාළ වන නීතිය	සංකේතය	සංකේත විස්තරය	වැඩසටහන 1		වැඩසටහන 2		මුළු එකතුව		
			ඉද්ධ ප්‍රතිපාදනය 01	සත්‍ය වියදම 02	ඉද්ධ ප්‍රතිපාදනය 3	සත්‍ය වියදම 4	ඉද්ධ ප්‍රතිපාදනය 5	සත්‍ය වියදම 06	වියදමේ ප්‍රතිශතය (6/5)X100
			සහිත	සහිත	සහිත	සහිත	සහිත	සහිත	සහිත
විසර්ජන පනත	11	දේශීය අරමුදල්	970,640,000	881,585,832	-	-	970,640,000	881,585,832	91
	12	විදේශීය ආධාර - ණය							
	13	විදේශීය ආධාර - ප්‍රධාන							
	14	ප්‍රතිපූර්ණය කළ හැකි විදේශීය ආධාර - ණය							
	15	ප්‍රතිපූර්ණය කළ හැකි විදේශීය ආධාර - ප්‍රදාන							
	16	ප්‍රතිපාර්ශවීය අරමුදල් විදේශාධාර සම්බන්ධ							
විශේෂ නීති	17	දේශීය අරමුදල්							
	21	විශේෂ නීති සේවා							
		එකතුව:පුනරාවේක්ෂන	<b>970,640,000</b>	<b>881,585,832</b>	-	-	<b>970,640,000</b>	<b>881,585,832</b>	<b>91</b>

**6.10 අත්තිකාරම් ගිණුම් සහ තැන්පතු ගිණුම් සඳහා වූ පාලන ගිණුම් වල සාරාංශය - 2017**

වියදම් ශීර්ෂ අංකය - 270 අමාත්‍යාංශයේ / දෙපාර්තමේන්තුවේ / දිස්ත්‍රික් ලේකම් කාර්යාලයේ නම - දිස්ත්‍රික් ලේකම් කාර්යාලය - අම්පාර

ගිණුම් අංකය සහ නම	ගිණුම් අංක	දෙපාර්තමේන්තු පොත් අනුව				
		2017010101 දිනට ආරම්භක ශේෂය	වර්ෂය තුළ හර කිරීම්	වර්ෂය තුළ බැර කිරීම්		2017/12/31 දිනට අවසාන ශේෂය
		රු.	රු.	රු.	රු.	රු.
1. රජයේ නිලධාරීන්ගේ අත්තිකාරම්	8493/0/0/270/011 8493/0/0/270/012	152,258,218	69,647,169	48,098,228	173, 807,159	<b>173,807,159</b>
		-	2,535,702	4,564,853	2,029,151	<b>2,029,151</b>
		<b>152,258,218</b>	<b>72,182,871</b>	<b>52,663,080</b>	<b>171,778,009</b>	<b>171,778,009</b>
02. පොදු තැන්පත් ගිණුම්						
:ස- ආරක්ෂක සේවා තැන්පතු	6000/0/0/0001/0089	9,298,955	9,767,348	10,620,156	10,151,762	<b>10,151,762</b>
:සස- ප්‍රසම්පාදන තැන්පතු	6000/0/0/0002/0119	1,896,253	4,455,353	3,993,935	1,434,836	<b>1,434,836</b>
:සසස- අස්වැන්නෙන් ලබා ගත් තැන්පතු	6000/0/0/0011/0599	-	-	-	-	-
:සඛ- දේශීය තැන්පතු	6000/0/0/0014/0013	13,040,559	263,417,383	267,915,959	17,539,133	<b>17,539,133</b>
:ඛ- රැදවුම් තැන්පතු	6000/0/0/0016/0067	154,027,386	121,261,700	97,713,723	139,479,409	<b>139,479,409</b>
:ඛස- හානිපූර්ණ තැන්පතු	6000/0/0/0017/0020	1,516,881	1,115,201	5,185	406,865	<b>406,865</b>
:ඛසස- ප්‍රතිපූර්ණ තැන්පතු	6000/0/0/0020/0011	34,894,426	589,732,839	613,392,280	58,553,868	<b>58,553,868</b>
(ඛසසස-දිරුලේ කාර්යාලයේ තැන්පතු	6000/0/0/0046/0000	-	-	-	-	-

මු.රෙ.506 (2) ප්‍රකාර ඉහත සඳහන් අත්තිකාරම් ගිණුම් වල හා තැන්පත් ගිණුම්වල අවසාන ශේෂය, පුද්ගල ගිණුම් වල අදාළ ලැයිස්තු සමඟ සසඳා එම සැසඳුම් ප්‍රකාශය

**6.11 රේඛීය අමාත්‍යාංශ හා දෙපාර්තමේන්තු ප්‍රතිපාදන හා වියදම් වාර්තා 2017**

1	2	3	4	5	
අනු අංකය	ශීර්ෂය	අමාත්‍යාංශය/ දෙපාර්තමේන්තුව	2017 ලැබුණු මුළු ප්‍රතිපාදන	2017 මුළු වියදම්	ශේෂය
1	104	ජාතික ප්‍රතිපත්තිහා ආර්ථික කටයුතු පිළිබඳ අමාත්‍යාංශය	83,335,000	80,933,800	2,401,200
2	104	ජාතික ප්‍රතිපත්තිහා ආර්ථික කටයුතු පිළිබඳ අමාත්‍යාංශය	251,500,000	239,246,701	12,253,299
3	104	ජාතික ප්‍රතිපත්තිහා ආර්ථික කටයුතු පිළිබඳ අමාත්‍යාංශය	230,980,000	184,931,781	46,048,219
4	104	ජාතික ප්‍රතිපත්තිහා ආර්ථික කටයුතු පිළිබඳ අමාත්‍යාංශය	8,300,000	5,568,304	2,731,696
5	120	කාන්ති හා ළමා කටයුතු අමාත්‍යාංශය	282,124,548	281,226,678	897,870
6	121	ස්වදේශ කටයුතු අමාත්‍යාංශය	402,513,061	393,457,291	9,055,770
7	124	සමාජ සේවා අමාත්‍යාංශය	454,821,915	437,744,271	17,077,643
8	136	ක්‍රීඩා කටයුතු අමාත්‍යාංශය	51,580,883	39,453,951	12,126,932
9	145	බන්ධනාගාර පුනරුත්ථාපන හා නැවත පදිංචි කිරීමේ අමාත්‍යාංශය	155,344,636	147,014,709	8,329,927
10	149	කාර්මාන්ත හා වෙළඳ කටයුතු අමාත්‍යාංශය	31,614,967	23,506,224	8,108,743
11	151	ධීවර හා ජලජ සම්පත් සංවර්ධන අමාත්‍යාංශය	16,758,723	14,735,934	2,022,788
12	154	ග්‍රාමීය හා ආර්ථික කටයුතු අමාත්‍යාංශය	4,556,396	3,826,075	730,321
13	165	ජාතික ඒකාබද්ධ හා සංහිදියා අමාත්‍යාංශය	99,195,000	82,738,653	16,456,347
14	166	නගර සැලසුම් හා ජලසම්පාදන අමාත්‍යාංශය	145,658,932	34,642,627	115,016,305
		<b>එකතුව</b>	<b>2,000,284,060.65</b>	<b>1,969,026,999.15</b>	<b>253,257,061.50</b>

