



වාර්ෂික කාර්යසාධන වාර්තාව

2015



තිරසර සංවර්ධන හා වනජීවී අමාත්‍යාංශය
ජාතික සත්වෝද්‍යාන දෙපාර්තමේන්තුව

වාර්ෂික කාර්යසාධන වාර්තාව - 2015

තිරසර සංවර්ධන හා වනජීවී අමාත්‍යාංශය
ජාතික සත්වෝද්‍යාන දෙපාර්තමේන්තුව

පටුන

1.	හැඳින්වීම	1
1.1	දැක්ම.....	1
1.2	මෙහෙවර.....	1
1.3	ප්‍රධාන පරමාර්ථ.....	1
2.	කාර්යය මණ්ඩල තොරතුරු.....	2
2.1	ජාතික සත්වෝද්‍යාන දෙපාර්තමේන්තුවේ සංවිධාන සටහන	3
3	මෙහෙයුම් ඒකක	7
3.1	දෙහිවල ජාතික සත්වෝද්‍යානය.....	7
3.2	පින්තවල අලි අනාථාගාරය.....	9
3.3	පින්තවල සත්වෝද්‍යානය	10
3.4	හම්බන්තොට සලාරි උද්‍යානය.....	11
3.5	සත්ව ආහාර සපයන ගොවිපොළ - ගෝනපොළ	12
4	නරඹන්නන්ගේ පැමිණීම	13
5	ආදායම.....	15
6	මූල්‍ය ප්‍රගතිය	17
6.1	මහා භාණ්ඩාගාරය මඟින් ලැබෙන රජයේ අරමුදල	17
6.2	සත්වෝද්‍යාන සංවර්ධන සහ සුභ සාධක අරමුදල.....	19
6.3	වියදම් තොරතුරු සාරාංශය.....	20
7	ව්‍යාපෘතින්හි භෞතික ප්‍රගතිය	21
7.1	දෙහිවල ජාතික සත්වෝද්‍යානයේ ප්‍රධාන සංවර්ධන කාර්යයන්	21
7.2	පින්තවල අලි අනාථාගාරයේ ප්‍රධාන සංවර්ධන කාර්යයන්.	23
7.3	පින්තවල නව සත්වෝද්‍යානයේ ඉදිකිරීම් කටයුතු.	23
7.4	හම්බන්තොට සලාරි උද්‍යානයේ ඉදිකිරීම් කටයුතු.....	25
8	2015 වර්ෂයේ සත්ව හුවමාරු වැඩසටහන.....	27
8.1	අපනයන කරන ලද සත්තු.....	27
8.2	ආනයනය කරන ලද සත්තු	27

වගුව 1: 2015.12.31 දිනට ජාතික සත්වෝද්‍යාන දෙපාර්තමේන්තුවේ අනුමත සේවක සංඛ්‍යාව සහ එදිනට සේවයේ නියුතු සේවක සංඛ්‍යාව.....	4
වගුව 2: දෙහිවල ජාතික සත්වෝද්‍යානය සතු සත්ව එකතුව	7
වගුව 3: 2015 වර්ෂයේ දී දෙහිවල ජාතික සත්වෝද්‍යානය තුළ උපත ලද සත්වයින්.....	7
වගුව 4: පින්තවල සත්වෝද්‍යානය සතු සත්ව එකතුව.....	11
වගුව 5: හම්බන්තොට සතාරි උද්‍යානය සතු සත්ව එකතුව.....	11
වගුව 6: ගෝනපොළ ගොවිපොළ සතු සත්ව එකතුව	12
වගුව 7: ජාතික සත්වෝද්‍යාන දෙපාර්තමේන්තුවේ නරඹන්නන්ගේ පැමිණීම - 2010 සිට 2015	13
වගුව 8: 2015 වර්ෂයේ ජාතික සත්වෝද්‍යාන දෙපාර්තමේන්තුවේ නරඹන්නන්ගේ පැමිණීම.....	14
වගුව 9: ජාතික සත්වෝද්‍යාන දෙපාර්තමේන්තුවේ ආදායම - 2010 සිට 2015 දක්වා.....	15
වගුව 10: 2015 වර්ෂයේ ජාතික සත්වෝද්‍යාන දෙපාර්තමේන්තුවේ ආදායම.....	16
වගුව 11: වියදම් තොරතුරු - රජයේ භාණ්ඩාගාර අරමුදල.....	17
වගුව 12: වියදම් තොරතුරු - සත්වෝද්‍යාන සංවර්ධන සහ සුභ සාධක අරමුදල	19
වගුව 13: වියදම් සාරාංශය - 2015.....	20
වගුව 14: ප්‍රධාන සංවර්ධන කාර්යයන් - 2015.....	21
වගුව 15: ප්‍රධාන සංවර්ධන කාර්යයන්	24
වගුව 16: ප්‍රධාන සංවර්ධන කාර්යයන් - 2015.....	25
වගුව 17: සත්ව හුවමාරු වැඩසටහන - 2015.....	27

ප්‍රස්තාරය :1 ජාතික සත්වෝද්‍යාන දෙපාර්තමේන්තුවේ නරඹන්නන්ගේ පැමිණීම: 2010 - 2015	13
ප්‍රස්තාරය 2015 :2 වර්ෂයේ ජාතික සත්වෝද්‍යාන දෙපාර්තමේන්තුවේ නරඹන්නන්ගේ පැමිණීම.....	14
ප්‍රස්තාරය :3 ජාතික සත්වෝද්‍යාන දෙපාර්තමේන්තුවේ ආදායම: 2010 - 2015	15
ප්‍රස්තාරය :4 ජාතික සත්වෝද්‍යාන දෙපාර්තමේන්තුවේ ආදායම 2015 -.....	16

1. හැඳින්වීම

වන සතුන් අල්ලා තබා ගෙන පිටරට සත්වෝද්‍යාන වෙත ප්‍රවාහනය කරන තුරු රඳවා තබා ගන්නා පුද්ගලික වන සත්ව එකතුවක් ලෙස 1920 දශකයේ පෙර භාගයේ දී මෙම සත්වෝද්‍යානය පිහිටුවන ලදී.

දෙහිවල ප්‍රදේශයේ අක්කර 11ක භූමි භාගයක් තුළ ජර්මන් ජාතික ජෝන් භාගෙන්බර්ග් මහතා විසින් ආරම්භ කරන ලද දෙහිවල සත්වෝද්‍යානය වර්ෂ 1936 ජූලි 03 වන දින රජයට පවරා ගන්නා ලදී.



පසුව මෙම සත්වෝද්‍යානය වර්ෂ 1946 දී ස්වාධීන රාජ්‍ය දෙපාර්තමේන්තුවක් ලෙස ස්ථාපිත කරන ලදී. පසුව ජාතික සත්වෝද්‍යාන දෙපාර්තමේන්තුවේ පාලනය සහ කළමනාකරණය කිරීමේ කටයුතු 1982 අංක 41 දරණ ජාතික සත්ව උද්‍යාන පනතේ විධිවිධාන යටතට පත් කරන ලදී.

මේ වන විට දෙපාර්තමේන්තුව යටතේ දෙහිවල ජාතික සත්වෝද්‍යානය, පින්නවල අලි අනාථාගාරය, සහ පින්නවල සත්වෝද්‍යානයේ ශ්‍රී ලංකානු කලාපය යන මෙහෙයුම් ඒකක තුනක ප්‍රදර්ශන කටයුතු සිදු කරන අතර රිදියගම සභාරී උද්‍යානයේ ඉදිකිරීම් කටයුතු සිදු කරමින් පවතී.

1.1 දැක්ම

“ලෝකයේ විශිෂ්ඨතම සත්වෝද්‍යාන පවත්වාගෙන යනු ලබන ආයතනයක් බවට පත්වීම.”

1.2 මෙහෙවර

“නවීන සත්වෝද්‍යාන සංකල්ප යටතේ, ආකර්ෂණීය ශිල්පීය ක්‍රම සහ ප්‍රවීණතාවයන් උපයෝගී කරගනිමින්, පිළිගත් නීති රීති වලට අනුකූලව උපරිම රැකවරණය යටතේ නිවහන සපයමින්, විවිධත්වයෙන් යුතු සෞඛ්‍ය සම්පන්න සත්ව එකතුවක් ප්‍රදර්ශනය කිරීම.”

1.3 ප්‍රධාන පරමාර්ථ

- සංරක්ෂණය
- අභිජනනය
- අධ්‍යාපනය
- පර්යේෂණය
- ප්‍රදර්ශනය

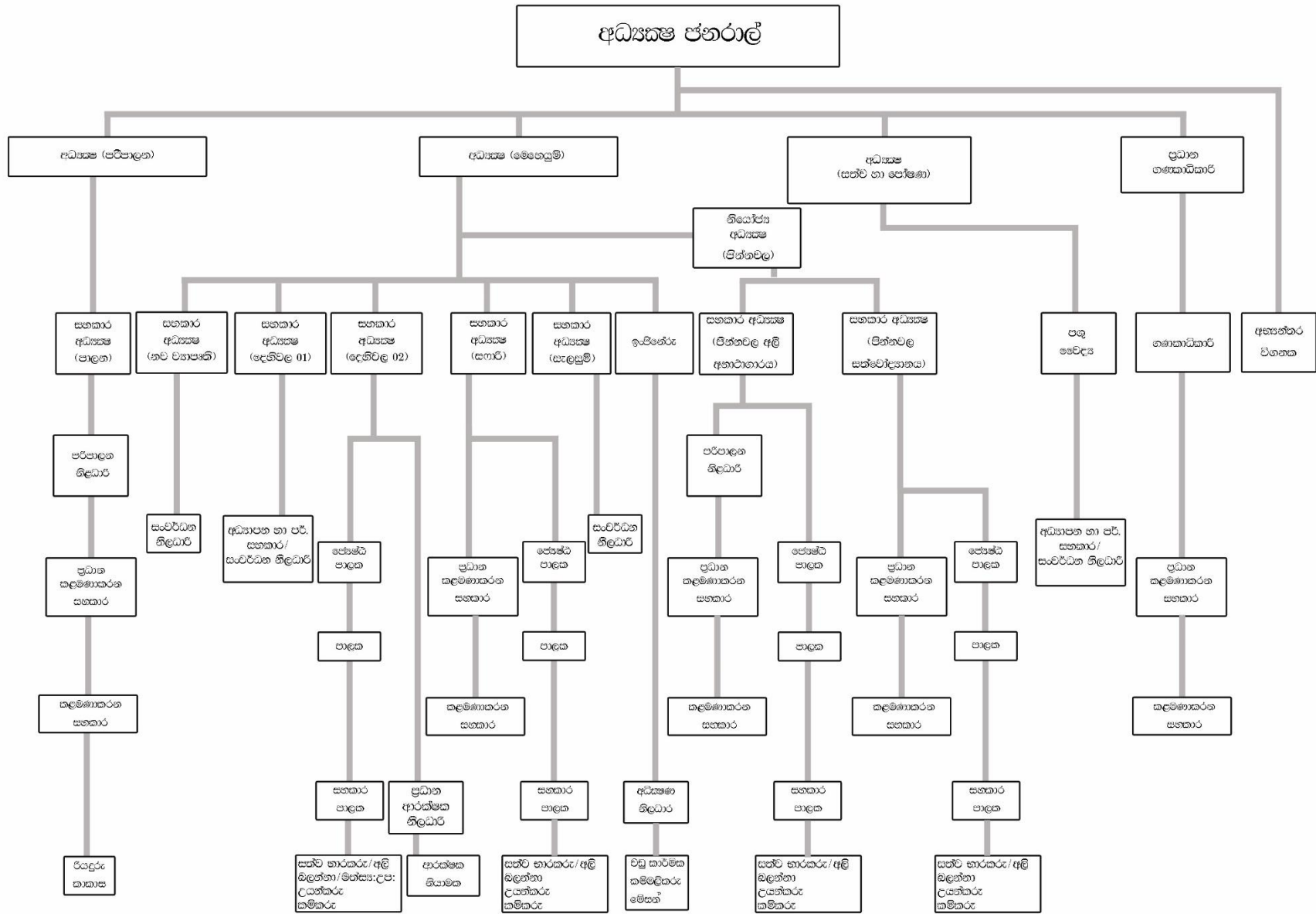
2. කාර්යය මණ්ඩල තොරතුරු

දෙපාර්තමේන්තුව සඳහා අනුමත සේවක සංඛාව 859 ක් වන අතර 2015.12.31 දිනට සේවයේ නියුතු සේවක සංඛාව 570කි.

2015 වර්ෂය තුළ ජාතික සත්වෝද්‍යාන දෙපාර්තමේන්තුව වෙත ඇතුළත් වූ කාර්යය මණ්ඩලය.

සහකාර අධ්‍යක්ෂ	-	01	
සංවර්ධන නිලධාරී	-	01	
කළමණාකරණ සහකාර	-	05	
දෙපාර්තමේන්තුව සඳහා බඳවාගත්; (2015.12.28 වන දින)			-
අලි බලන්නා (ගැහැණු 03 + පිරිමි 40)	-	43	} - 108
කම්කරු	-	24	
ආරක්ෂක නියාමක (ගැහැණු 05 + පිරිමි 14)	-	19	
මත්ස්‍යාගාර උපස්ථායක	-	01	
සත්ව භාරකරු	-	21	
එකතුව	-	<u>115</u>	

2.1 ජාතික සත්වෝද්‍යාන දෙපාර්තමේන්තුවේ සංවිධාන සටහන



වගුව 1: 2015.12.31 දිනට ජාතික සන්වෝද්‍යාන දෙපාර්තමේන්තුවේ අනුමත සේවක සංඛ්‍යාව සහ එදිනට සේවයේ නියුතු සේවක සංඛ්‍යාව.

අනු අංකය	තනතුරු නාමය	සේවය	රා.ප.ව.06/2006 අනුව වැටුප් පරිමාණය	අනුමත ස්ථිර සේවක සංඛ්‍යාව	දෙතිවල	ප්‍රිනිවල සන්වෝද්‍යානය	ප්‍රිනිවල අලි අනාථාගාරය	සලාර් උද්‍යානය	ගෝතලපොල ගොවිපල	එකතුව	පිරිමි	ගැහැණු	සුරැකුම්
1	අධ්‍යක්ෂ ජනරාල්	දිප ව්‍යාප්ත සේවා	SL-1-2006 A	1						0			1
2	අධ්‍යක්ෂ (මෙහෙයුම්)	ශ්‍රී ලංකා විද්‍යාත්මක සේවය	SL-1-2006 A	1	1					1		1	0
3	අධ්‍යක්ෂ (පරිපාලන)	ශ්‍රී ලංකා පරිපාලන සේවය	SL-1-2006 A	1						0			1
4	අධ්‍යක්ෂ (සත්ව හා පෝෂණ)	සත්ව නිෂ්පාදන හා සෞඛ්‍ය සේවය	SL-1-2006 A	1						0			1
5	ප්‍රධාන ගණකාධිකාරී	ශ්‍රී ලංකා ගණකාධිකාරී සේවය	SL-1-2006 A	1	1					1	1		0
6	සහකාර අධ්‍යක්ෂ/නියෝජ්‍ය අධ්‍යක්ෂ	ශ්‍රී ලංකා විද්‍යාත්මක සේවය	SL-1-2006 A	8	5	1	1	1		8	3	5	0
7	ඉංජිනේරු (සිවිල්)	ශ්‍රී ලංකා ඉංජිනේරු සේවය	SL-1-2006 A	1	1					1		1	0
8	අභ්‍යන්තර විගණක	ශ්‍රී ලංකා ගණකාධිකාරී සේවය	SL-1-2006 A	1						0			1
9	පශු වෛද්‍ය	සත්ව නිෂ්පාදන හා සෞඛ්‍ය සේවය	SL-1-2006 A	11	5		3	1		9	4	5	2
10	සහකාර අධ්‍යක්ෂ/නියෝජ්‍ය අධ්‍යක්ෂ	ශ්‍රී ලංකා පරිපාලන සේවය	SL-1-2006 A	1	1					1	1		0
11	ගණකාධිකාරී	ශ්‍රී ලංකා ගණකාධිකාරී සේවය	SL-1-2006 A	1						0			1
12	පරිපාලන නිලධාරී	ඒකාබද්ධ සේවය	MN-7-2006 A	2	1					1	1		1
13	අධ්‍යාපන නිලධාරී	ආශ්‍රිත සේවා	MN-4-2006 A	1						0			1
14	අධ්‍යාපන හා පර්යේෂණ සහකාර	ආශ්‍රිත සේවා	MN-4-2006 A	17	10	4	2			16	7	9	1
15	අය වැය සහකාර	ආශ්‍රිත සේවා	MN-4-2006 A	1		1				1		1	0
16	සංවර්ධන නිලධාරී	ආශ්‍රිත සේවා	MN-4-2006 A	39	10	6	9	1		26	13	13	13
17	ගිණුම් සහකාර	ආශ්‍රිත සේවා	MN-4-2006 A	1						0			1

අනු අංකය	තනතුරු නාමය	සේවය	රා.ප.ව.06/2006 අනුව වැටුප් පරිමාණය	අනුමත ස්ථිර සේවක සංඛ්‍යාව	දෙහිවල	පුනර්වල සත්වෝද්‍යානය	පුනර්වල අලි අනාථාගාරය	සලාරි ද්‍රව්‍යානය	ගෝතලපොල ගොවිපළ	එකතුව	පිරිමි	ගැහැණු	පුරප්පාඩු
18	තාක්ෂණ නිලධාරී	තාක්ෂණ සේවය	MN-3-2006 A	3						0			3
19	රසායනාගාර කාර්මික	තාක්ෂණ සේවය	MN-3-2006 A	3						0			3
20	ජ්‍යෙෂ්ඨ පාලක (සත්ව)	තාක්ෂණ සේවය	MN-3-2006 A	4	1					1	1		3
21	ජ්‍යෙෂ්ඨ පාලක (මත්ස්‍ය)	තාක්ෂණ සේවය	MN-3-2006 A	1						0			1
22	පාලක (සත්ව)	තාක්ෂණ සේවය	MN-3-2006 A	11	4	1	2	2	1	10	8	2	1
23	රාජ්‍ය කළමනාකරණ සහකාර	ඒකාබද්ධ සේවය	MN-2-2006 A	35	20	2	7	3		32	12	20	3
24	ගාස්තු අය කිරීමේ සහකාර	දෙපාර්තමේන්තු සේවය	MN-1-2006 A	16						0			16
25	ප්‍රධාන ආරක්ෂක නිලධාරී	දෙපාර්තමේන්තු සේවය	MN-1-2006 A	3						0			3
26	චිත්‍ර ශිල්පී	දෙපාර්තමේන්තු සේවය	MN-1-2006 A	2	1		1			2	2		0
27	පිළිගැනීමේ නිලධාරී	දෙපාර්තමේන්තු සේවය	MN-1-2006 A	1	1					1		1	0
28	ගබඩා හා සැපයීම් නිලධාරී	දෙපාර්තමේන්තු සේවය	MN-1-2006 A	1	1					1	1		0
29	පරිගණක ක්‍රියාකරු	දෙපාර්තමේන්තු සේවය	MN-1-2006 A	3						0			3
30	නිවේදක	දෙපාර්තමේන්තු සේවය	MN-1-2006 A	4						0			4
31	දත්ත බැංකු ක්‍රියාකරු	දෙපාර්තමේන්තු සේවය	MN-1-2006 A	1						0			1
32	තොරතුරු නිලධාරී	දෙපාර්තමේන්තු සේවය	MN-1-2006 A	3						0			3
33	සහකාර පාලක	දෙපාර්තමේන්තු සේවය	MN-1-2006 A	12	2	2	3	2		9	8	1	3
34	ආරක්ෂක නියාමක (පිරිමි)	දෙපාර්තමේන්තු සේවය	MN-1-2006 A	24	6	2	15	1		24	24		0
35	ආරක්ෂක නියාමක (කාන්තා)	දෙපාර්තමේන්තු සේවය	MN-1-2006 A	4	1		3			4	4		0
36	රසායනාගාර සහකාර	දෙපාර්තමේන්තු සේවය	MN-1-2006 A	1	1					1	1		0
37	රියදුරු	ඒකාබද්ධ සේවය	PL-3 - 2006 A	28	9	2	2	4		17	17		11
38	වැඩ පරීක්ෂක	දෙපාර්තමේන්තු සේවය	PL-3 - 2006 A	6	2		1			3	3		3
39	විදුලි කාර්මික	දෙපාර්තමේන්තු සේවය	PL-3 - 2006 A	7	1					1	1		6
40	රසායනාගාර සහකාර	දෙපාර්තමේන්තු සේවය	PL-2-2006 A	3			2			2	2		1
41	ප්‍රධාන සත්ව භාරකරු	දෙපාර්තමේන්තු සේවය	PL-2-2006 A	1	1					1	1		0
42	ප්‍රධාන අලි බලන්නා	දෙපාර්තමේන්තු සේවය	PL-2-2006 A	1	1					1	1		0
43	ට්‍රැක්ටර් ක්‍රියාකරු	දෙපාර්තමේන්තු සේවය	PL-2-2006 A	8						0			8
44	යන්ත්‍ර ක්‍රියාකරු	දෙපාර්තමේන්තු සේවය	PL-2-2006 A	3						0			3

අනු අංකය	තනතුරු නාමය	සේවය	රා.ප.ව.06/2006 අනුව වැටුප් පරිමාණය	අනුමත ස්ථිර සේවක සංඛ්‍යාව	දෙහිවල	පින්තවල සන්වෝද්‍යතාවය	පින්තවල අලි අනාථාගාරය	සලාරි ද්‍රව්‍යතාවය	ගෝතලපොල ගොවිපල	චාකතුට	පිරිමි	ගැහැණු	සුරප්පාඩු
45	අලි බලන්නා	දෙපාර්තමේන්තු සේවය	PL-2-2006 A	100	11		80			91	88	3	9
46	සන්නිවේදන භාරකරු	දෙපාර්තමේන්තු සේවය	PL-2-2006 A	95	50	5	6	14		75	72	3	20
47	ජීවි ආහාර එකතු කරන්නා	දෙපාර්තමේන්තු සේවය	PL-2-2006 A	2	1					1	1		1
48	මත්ස්‍යාගාර උපස්ථායක	දෙපාර්තමේන්තු සේවය	PL-2-2006 A	15	9					9	8	1	6
49	කාර්මික	දෙපාර්තමේන්තු සේවය	PL-2-2006 A	7	5					5	5		2
50	වඩු කාර්මික	දෙපාර්තමේන්තු සේවය	PL-2-2006 A	7	3					3	3		4
51	පෙදරේරු	දෙපාර්තමේන්තු සේවය	PL-2-2006 A	10	3		1			4	4		6
52	පින්තරුකරු	දෙපාර්තමේන්තු සේවය	PL-2-2006 A	2	2					2	2		0
53	ජල නල කාර්මික	දෙපාර්තමේන්තු සේවය	PL-2-2006 A	5	2		1			3	3		2
54	අරක්කැම්	දෙපාර්තමේන්තු සේවය	PL-2-2006 A	7	2					2	2		5
55	දම්වැල් කියත් ක්‍රියාකරු	දෙපාර්තමේන්තු සේවය	PL-2-2006 A	8						0			8
56	පයිප්පකරු	දෙපාර්තමේන්තු සේවය	PL-2-2006 A	1						0			1
57	ආරක්ෂක නියාමක (පිරිමි)	දෙපාර්තමේන්තු සේවය	PL-1-2006 A	27	7	3	1	6		17	17		10
58	ආරක්ෂක නියාමක (කාන්තා)	දෙපාර්තමේන්තු සේවය	PL-1-2006 A	11	4	2	1	1		8	8		3
59	සුලු පරිපාලක	දෙපාර්තමේන්තු සේවය	PL-1-2006 A	9	3				1	4	4		5
60	උයන්කරු	දෙපාර්තමේන්තු සේවය	PL-1-2006 A	25	11		1			12	12		13
61	උද්‍යාන කම්කරු	දෙපාර්තමේන්තු සේවය	PL-1-2006 A	109	35	3	19		7	64	64		45
62	කාර්යාල සේවක සේවය	ඒකාබද්ධ සේවය	PL-1-2006 A	12	5	1	1			7	7		5
63	ගබඩාකරු	දෙපාර්තමේන්තු සේවය	PL-1-2006 A	3	2		1			3	3		0
64	රිය සහායක	දෙපාර්තමේන්තු සේවය	PL-1-2006 A	5	2					2	2		3
65	ගොවිපල කම්කරු	දෙපාර්තමේන්තු සේවය	PL-1-2006 A	15					6	6	6		9
66	කම්කරු	දෙපාර්තමේන්තු සේවය	PL-1-2006 A	106	36	10	24	7		77	4	73	29
				859	280	45	187	43	15	570	431	139	289

3 මෙහෙයුම් ඒකක

3.1 දෙහිවල ජාතික සත්වෝද්‍යානය

ජෝන් භාගෙන්බර්ග් මහතා විසින් පුද්ගලික වන සත්ව එකතුවක් ලෙස 1920 දශකයේ පෙර භාගයේ දී අක්කර 11ක භූමි භාගයක් සහිතව ආරම්භ කරන ලදී. එය 1936 වර්ෂයේ දී රජයට පවරා ගන්නා ලද අතර මේ වන විට අක්කර 23 ක භූමි භාගයක් පුරා පැතිරී ඇත.

2015 වර්ෂයේ දේශීය නරඹන්නන් 1,318,185ක් සහ විදේශීය නරඹන්නන් 30,402ක් දෙහිවල සත්වෝද්‍යානය නැරඹීමට පැමිණ ඇත. ඒ අනුව, සමස්ත නරඹන්නන් සංඛ්‍යාව 1,348,587ක් වේ.

3.1.1 සත්ව එකතුව

2015.12.31 දිනට දෙහිවල ජාතික සත්වෝද්‍යානය සතු සත්ව එකතුව පහත දැක්වේ.

වගුව 2: දෙහිවල ජාතික සත්වෝද්‍යානය සතු සත්ව එකතුව

සත්ව වර්ගීකරණය	විශේෂ සංඛ්‍යාව	සත්ව සංඛ්‍යාව
1 ක්ෂීරපායී	69	378
2 පක්ෂී	74	573
3 උරග	32	207
4 මත්ස්‍ය	74	3560
එකතුව	249	4718

3.1.2 සත්ව උපත්

2015 වර්ෂයේ දී දෙහිවල ජාතික සත්වෝද්‍යානය තුළ උපත ලද සත්වයින් 99 දෙනෙකු පිළිබඳ තොරතුරු පහත දැක්වේ.

වගුව 3: 2015 වර්ෂයේ දී දෙහිවල ජාතික සත්වෝද්‍යානය තුළ උපත ලද සත්වයින්

සත්ව වර්ගය	උපත් ප්‍රමාණය
1 අප්‍රිකානු සිංහයා	04
2 සිඹු	01
3 නයිල් හීපපොටෙමස්	01
4 කුරු හීපපොටෙමස්	01
5 බජිරිගාර්	12
6 නිල් කහ මැකෝ	08
7 චීන පෙසන්ට්	18
8 නරි	02
9 ගුවානකෝ	01
10 ගිනිපිග්	10
11 ශ්‍රේටකුඩු	01
12 කොකටුවා	04
13 මීමින්නා	03
14 රේන්බෝ ලොරිකිට්ස්	05
15 බෙන්ගාල ව්‍යාග්‍රයා	01
16 සෙමිටහොන් ඔරෙක්ස් ගවයා	01
17 තිත් මුවා	12

18	ගෝනා	01
19	සිළු වදුරා	02
20	දඬුලේනා	01
21	හල්මේරා ගිරවා	02
22	ඉත්තෑවා	02
23	ඔරං උටං	01
24	බ්‍රාහ්මන උකුස්සා	02
25	රතු දැතුඩුවා	03
එකතුව		99

ඉහත සත්ව උපත් වලට අමතරව උරග විශේෂ සහ මත්ස්‍ය විශේෂ වල උපත් 2015 වර්ෂය තුළදී සිදුවී ඇත.

3.1.3 සත්ව සුභ සාධනය

සත්වෝද්‍යානයේ සතුන්ගේ සුභ සාධන කටයුතු උදෙසා පශු වෛද්‍ය අංශය විසින් 2015 වර්ෂය තුළදී රසායනාගාර පරීක්ෂණ 652ක් සිදුකර ඇති අතර ශල්‍ය කර්මද ඇතුළත්ව සතුන්ට ප්‍රතිකාර කිරීමේ අවස්ථා 2072 ක් සිදුකර ඇත.

මෙයට අමතරව, උසාවි වලින් ඉදිරිපත් කරන ලද නඩු භාණ්ඩ හඳුනා ගැනීම් හා වාර්තා සැපයීම් 59ක්, උසාවි කැඳවීම් මත නඩු භාණ්ඩ සඳහා සාක්ෂි ඉදිරිපත් කිරීම් 01ක් සහ පෙරහැර සඳහා නිර්වින්දන කණ්ඩායම් සහභාගිවීම් 23ක් සිදු කරමින් සත්ව සුභසාධනය සඳහා දායකත්වය දක්වන ලදී.

3.1.4 අධ්‍යාපනය

2015 වර්ෂය තුළ දෙහිවල ජාතික සත්වෝද්‍යානයේ අධ්‍යාපන අංශය විසින් පාසැල් සිසුන් සඳහා පාසල් ව්‍යාපෘති 201ක්, ප්‍රායෝගික සැසි 02ක්, සඳහා සිය දායකත්වය සපයන ලදී.

විශ්ව විද්‍යාල සිසුන් සඳහා ප්‍රායෝගික සැසි 16ක්, ආයතනික පුහුණු අවස්ථා 02, අධ්‍යන කටයුතු සඳහා නිදර්ශක සැපයීම් අවස්ථා 05ක්, පර්යේෂණ සඳහා නිදර්ශක සැපයීම් අවස්ථා 02ක්, ව්‍යාපෘති 02ක්, සමීක්ෂණ 01ක් සහ පර්යේෂණ අධීක්ෂණ සේවා සැපයීම් අවස්ථා 01ක් සඳහා දායකත්වය සපයන ලදී.

එසේම, උරගයින් පිළිබඳ දැනුවත් කිරීමේ වැඩසටහන් 03ක් සහ අධ්‍යාපනික ප්‍රදර්ශන 10ක් සහ ප්‍රවර්ධන ප්‍රදර්ශන 01ක් සඳහා සහභාගී වෙමින් අධ්‍යාපනික වටිනාකමක් ඇති වටිනා තොරතුරු මහජනතාව වෙත ලබාදෙන ලදී.

දෙපාර්තමේන්තුවේ පශු වෛද්‍ය අංශය විසින් පශු වෛද්‍ය සිසුන් වෙනුවෙන් අධ්‍යාපනික වැඩසටහන් 09ක්, පශු වෛද්‍ය සිසුන් 03 දෙනෙකු සඳහා රැකියා අනුබද්ධ පුහුණුවක්, ස්වේච්ඡා පුහුණු වැඩසටහන් 05ක් සහ විශ්ව විද්‍යාල සිසුන් සහ පාසල් සිසුන් වෙනුවෙන් අධ්‍යාපනික වැඩසටහන් පවත්වමින් 2015 වර්ෂය තුළ අධ්‍යාපනික කටයුතු සඳහා සිය දායකත්වය සපයන ලදී.

ස්වේච්ඡා සේවකයන්ගේ ඉල්ලීම මත ජාතික සත්වෝද්‍යාන දෙපාර්තමේන්තුව ස්වේච්ඡා සේවක වැඩසටහන් පවත්වයි. සාධාරණ අය කිරීමක් සහ පුහුණුව අවසානයේ වටිනා සහතික පත්‍රයක් නිකුත් කරමින් මෙම වැඩසටහන මෙහෙයවනු ලබයි. 2015 වර්ෂයේදී දෙහිවල ජාතික

සත්වෝද්‍යානයේ දී විදේශිකයන් 02 දෙනෙකු සහ දේශීය පුහුණුවන්නන් 05 දෙනෙකු ස්වේච්ඡා සේවක වැඩසටහන සඳහා සහභාගී වන ලදී.

3.1.5 විශේෂාංග

- සත්වෝද්‍යානයේ අලි ඇතුන් සහ විශේෂිත සතුන් සඳහා අප්‍රේල් 15 වන දින හිස තෙල් ගැමේ උත්සවය සමරන ලදී.
- ජාතික සත්වෝද්‍යාන දෙපාර්තමේන්තුවේ සුභසාධක සංගමය මඟින් අප්‍රේල් 26 වන දින සිංහල හින්දු අවුරුද්ද වෙනුවෙන් අවුරුදු උත්සවයක් සංවිධානය කරන ලදී.
- ජාතික සත්වෝද්‍යාන දෙපාර්තමේන්තුවේ සුභසාධක සංගමය මඟින් වෙසක් පොහොය දින සහ පසු දින සත්වෝද්‍යානය වෙත පැමිණෙන නරඹන්නන් වෙනුවෙන් බෙලි මල් දන්සැලක් පවත්වන ලදී.
- ලෝක ළමා දිනය සහ වැඩිහිටි දිනය තේමා කරගනිමින් ඔක්තෝබර් 01 වෙනි දින සහ 03 වෙනි දින සත්වෝද්‍යානය වෙත පැමිණෙන සියළුම වයස අවුරුදු 12ට අඩු දරුවන්, පාසල් දරුවන් සහ වයස අවුරුදු 60 වැඩි වැඩිහිටියන් සඳහා නොමිලේ ඇතුල්වීමට අවස්ථාව ලබා දෙන ලදී.
- ලෝක සත්ව දිනය වෙනුවෙන් ඔක්තෝබර් 04 වන දින පාසැල් ළමුන් සඳහා වැඩමුළුවක් සංවිධානය කරන ලදී.
- ජාත්‍යන්තර ජෛව විවිධත්ව දිනය සහ තර්ජනයට ලක් වූ ජීවී විශේෂ දිනය වෙනුවෙන් මැයි මස 18 - 22 දක්වා බස්නාහිර පලාතේ පාසල් දරුවන් වෙනුවෙන් වැඩසටහන් කීපයක් පවත්වන ලද අතර ඒ සඳහා පාසල් දරුවන් 800ක් පමණ සහභාගී වන ලදී.

3.2 පින්තවල අලි අනාථාගාරය

පින්තවල අලි අනාථාගාරය වර්ෂ 1975 දී රඹුක්කන-පින්තවල අක්කර 25ක භූමි ප්‍රදේශයක් තුළ අනාථ වූ අලි පස් දෙනෙකුගෙන් යුතුව වනජීවී සංරක්ෂණ දෙපාර්තමේන්තුව විසින් ස්ථාපිත කරන ලදී. පසුව 1982දී පින්තවල අලි අනාථාගාරය ජාතික සත්වෝද්‍යාන දෙපාර්තමේන්තුව යටතට පවරා ගන්නා ලදී.

2015 වසර අවසන් වන විට 40 වසරක් සපුරා ඇති අලි අනාථාගාරය අලි ඇතුන් 93 දෙනෙකු (පිරිමි සතුන්-41, ගැහැණු සතුන්-52) සඳහා සෙවන සලසයි. වර්ෂ 1984 දී අලි අනාථාගාරයේ ප්‍රථම අලි පැටියා වූ සුකුමලී උපත ලැබූ අතර 2015 වර්ෂයේ දී එක් උපතක් සහිතව මේ දක්වා උපන් 70 ක් වාර්තා වී ඇත.

3.2.1 අධ්‍යාපනය

පින්තවල අලි අනාථාගාරය විසින් 2015 වර්ෂය තුළ අධ්‍යාපනික වශයෙන් වැදගත් කටයුතු සඳහාද දායකත්වය ලබා දෙන ලදී.

2015 වසරේදී අධ්‍යාපනික දැනුවත් වීම් ලද පිරිස;

අධ්‍යාපන වැඩ සටහන් සඳහා සහභාගී වූ පාසල් සිසුන් ගණන - 2497

අධ්‍යාපන වැඩ සටහන් සඳහා සහභාගී ගුරුවරු ගණන	-	77
කණ්ඩායම් ව්‍යාපෘති සඳහා පැමිණි විශ්ව විද්‍යාල සිසුන් ගණන	36	
කේවල ව්‍යාපෘති සඳහා පැමිණි පාසල් සිසුන් ගණන	-	30
තොරතුරු දැන ගැනීම සඳහා පැමිණි විදේශිකයන් ගණන	-	15

ඉහත දැනුවත් කිරීම් වලට අමතරව 2015 වර්ෂය තුළ අධ්‍යාපනික ප්‍රදර්ශන සඳහා සහභාගී වන ලදී.

2015 වර්ෂයේදී පින්තවල අලි අනාථාගාරයේ දී විදේශිකයන් 17 දෙනෙකු සහ දේශීය පුහුණුවන්නන් 01 අයෙකු ස්වේච්ඡා සේවක වැඩසටහන සඳහා සහභාගී වන ලදී.

3.2.2 විශේෂාංග

- ජූලි 5 දිනට යෙදෙන ලෝක පරිසර දිනය මුල් කරගෙන අලි අනාථාගාර පරිශ්‍රය තුළ විවිධ වැඩ සටහන් සංවිධාන කරනු ලැබීය. පරිසර නියමු පා ගමන, මා ඔය අවට පිරිසිදු කිරීම, සිසු කුසලතා ඉදිරිපත් කිරීම, සිසු අදහස් ඉදිරිපත් කිරීම, විද්වත් දේශනය ආදී විවිධ අංගයන් එක් වීමෙන් වඩාත් ඵලදායී ලෙස එම වැඩසටහන ක්‍රියාත්මක විය.
- ලෝක ළමා දිනය සහ වැඩිහිටි දිනය තේමා කරගෙන ඔක්තෝබර් 01 වෙනි දින අලි අනාථාගාරයට පැමිණෙන සියළුම වයස අවුරුදු 12ට අඩු දරුවන්, පාසල් දරුවන් සහ වයස අවුරුදු 60 වැඩි වැඩිහිටියන් නොමිලේ ඇතුල් වීමට අවස්ථාව ලබා දෙන ලදී. අනතුරුව දැනුම සහ අවබෝධය වෙනුවෙන් දැනුම මිනුම තරඟයක් සහ නරඹන්නන් වෙනුවෙන් විනෝදාත්මක වැඩසටහනක් පවත්වන ලදී. දැනුම විනෝදය රැගත් මෙම වැඩ සටහන් සඳහා සහභාගී වන්නන්ට ත්‍යාග සහ වටිනා සහතික පත් ලබා දෙන ලදී.
- වදවී යන සත්ව කොට්ඨාශයක් ලෙස හඳුනා ගෙන ඇති අලින් සංරක්ෂණය කිරීමේ අරමුණින් ලෝක අලි දිනය සෑම වසරකම අගෝස්තු 12 වන දින සමරනු ලබයි. පින්තවල අලි අනාථාගාරයේදීද ලෝක අලි දිනය සහ අලි අනාථාගාරයට වසර 40 සපිරීම නිමිත්තෙන් වැඩ සටහන් සංවිධානය කරන ලදී.

2015 වර්ෂයේ දේශීය නරඹන්නන් 734,699ක් සහ විදේශීය නරඹන්නන් 362,662ක් පින්තවල අලි අනාථාගාරය නැරඹීමට පැමිණ ඇත. ඒ අනුවල සමස්ත නරඹන්නන් සංඛ්‍යාව 1,097,361ක් වේ.

3.3 පින්තවල සත්වෝද්‍යානය

පින්තවල අලි අනාථාගාරය නැරඹීමට පැමිණෙන සංචාරකයින් ආකර්ෂණය කර ගැනීමත් විවෘත සත්වෝද්‍යාන සංකල්පය නරඹන්නන්ට ලබා දීමත් අරමුණු කරගෙන පින්තවල නව සත්වෝද්‍යානය ආරම්භ කරන ලදී. මෙම සත්වෝද්‍යානයෙන් කුඩු හෝ කුඩා සත්ව අරණ වලට වඩා නිදහස්ව ජීවත් විය හැකි ඉඩකඩක් සතුන්ට ලබා දීමටත් නරඹන්නන් සඳහා වඩා වැඩි නිරීක්ෂණ පහසුකම් ලබා දීමටත් අදහස් කරයි.

මෙහි ඉදිකිරීම් ශ්‍රී ලංකා කලාපය සහ ලෝක කලාපය (Sri Lankan Zone and World zone) යන කලාප දෙකක් යටතේ සිදු කිරීමට සැලසුම් කර ඇත. ශ්‍රී ලංකා කලාපය තුළ ශ්‍රී ලංකාවට ආවේණික වූ දිවියන්ගේ සංරක්ෂණය, අභිජනනය, සහ වර්ධන නිරීක්ෂණය කෙරෙහි වැඩි අවධානයක් යොමු

කෙරෙනු ඇත. මෙහි දිවි අරණ සහ මිශ්‍ර මුළු අරණ යන සත්ව අරණ වල ඉදිකිරීම් කටයුතු අවසන් කර ප්‍රදර්ශන කටයුතු 2015.04.17 දින සිට ක්‍රියාත්මක කරන ලදී. වලස් අරණ සහ කිඹුලුන් ප්‍රදර්ශන ඒකකයේ ඉදිකිරීම් කටයුතු සිදු කරමින් පවතින අතර එමගින් මෙම සත්වෝද්‍යානය සඳහා වැඩි ආකර්ශනයක් ඇති කරයි.

2015.12.31 දිනට පින්තවල සත්වෝද්‍යානය සතු සත්ව එකතුව පහත දැක්වේ.

වගුව 4: පින්තවල සත්වෝද්‍යානය සතු සත්ව එකතුව

සත්ව වර්ගීකරණය		විශේෂ සංඛ්‍යාව	සත්ව සංඛ්‍යාව
1	ක්ෂීරපායී	12	113
2	පක්ෂීන්	14	57
3	උරග	6	28
එකතුව		32	198

2015 වර්ෂයේ මැයි සිට දෙසැම්බර් දක්වා දේශීය නරඹන්නන් 333,219ක් සහ විදේශීය නරඹන්නන් 2,213ක් පින්තවල සත්වෝද්‍යානය නැරඹීමට පැමිණ ඇත. ඒ අනුව, සමස්ත නරඹන්නන් සංඛ්‍යාව 335,432ක් වේ.

3.4 හම්බන්තොට සඟරි උද්‍යානය

වර්තමානයේ පවතින නව සත්වෝද්‍යාන සංකල්ප මත සඟරි උද්‍යානය ඉදිකිරීමට සැලසුම් කර ඇති අතර අප්‍රිකානු සිංහ කලාපය, අප්‍රිකානු ශාක භක්ෂක සත්ව කලාපය, බෙංගාල කොටි කලාපය, ආසියානු ශාක භක්ෂක සත්ව කලාපය, ශ්‍රී ලංකා දිවි අරණ, ශ්‍රී ලංකා වලස් අරණ සහ ඕස්ට්‍රේලියානු කලාපය යන සත්ව කලාප තුළ සත්වයින් රඳවා තැබෙනු ඇත.

ශ්‍රී ලාංකිකයින්ට සඟරි සංචාරක අත්දැකීමක් ලබා දෙමින් පාරිසරික සංවරණය ප්‍රවර්ධනයට දායකවීම, සත්වෝද්‍යාන සත්ව විශේෂ සඳහා අභිජනන වැඩසටහන් පැවැත්වීම, ගැලපෙන මාංශ භක්ෂක සතුන් ඔවුන්ගේ සාමාන්‍ය පරිසරය තුළට නැවත මුදාහැරීමේ සහ හුදකලා සත්ව ගහණ වල ජාන සංචිතය වැඩිදියුණු කිරීම මෙහි මූලික පරමාර්ථ අතර වේ.

2015.12.31 දිනට හම්බන්තොට සඟරි උද්‍යානයේ රඳවා ඇති සත්ව එකතුව පහත දැක්වේ.

වගුව 5: හම්බන්තොට සඟරි උද්‍යානය සතු සත්ව එකතුව

සත්ව වර්ගීකරණය		විශේෂ සංඛ්‍යාව	සත්ව සංඛ්‍යාව
1	ක්ෂීරපායී	29	138
2	පක්ෂී	7	13
3	උරග	1	8
එකතුව		37	159

3.5 සත්ව ආහාර සපයන ගොවිපොළ - ගෝනපොළ

දෙහිවල ජාතික සත්වෝද්‍යානයේ ශාක භක්ෂක සතුන් සඳහා අවශ්‍ය නැවුම් සහ පෝෂ්‍ය ගුණයෙන් යුතු ආහාර වලින් කොටසක් සැපයීම පිණිස මෙම ගොවිපොළ 1997 වර්ෂයේදී භාරණ - ගෝනපොළ ප්‍රදේශයේ ස්ථාපිත කරන ලදී. 2015 වර්ෂය තුළ රු.මි.3.073ක් වටිනා සත්ව ආහාර ද්‍රව්‍ය මෙම ගොවිපොළෙන් දෙහිවල සත්වෝද්‍යානය වෙත සපයන ලදී.

2015.12.31 දිනට ගෝනපොළ ගොවිපොළෙහි රඳවා ඇති සත්ව එකතුව පහත දක්වා ඇත.

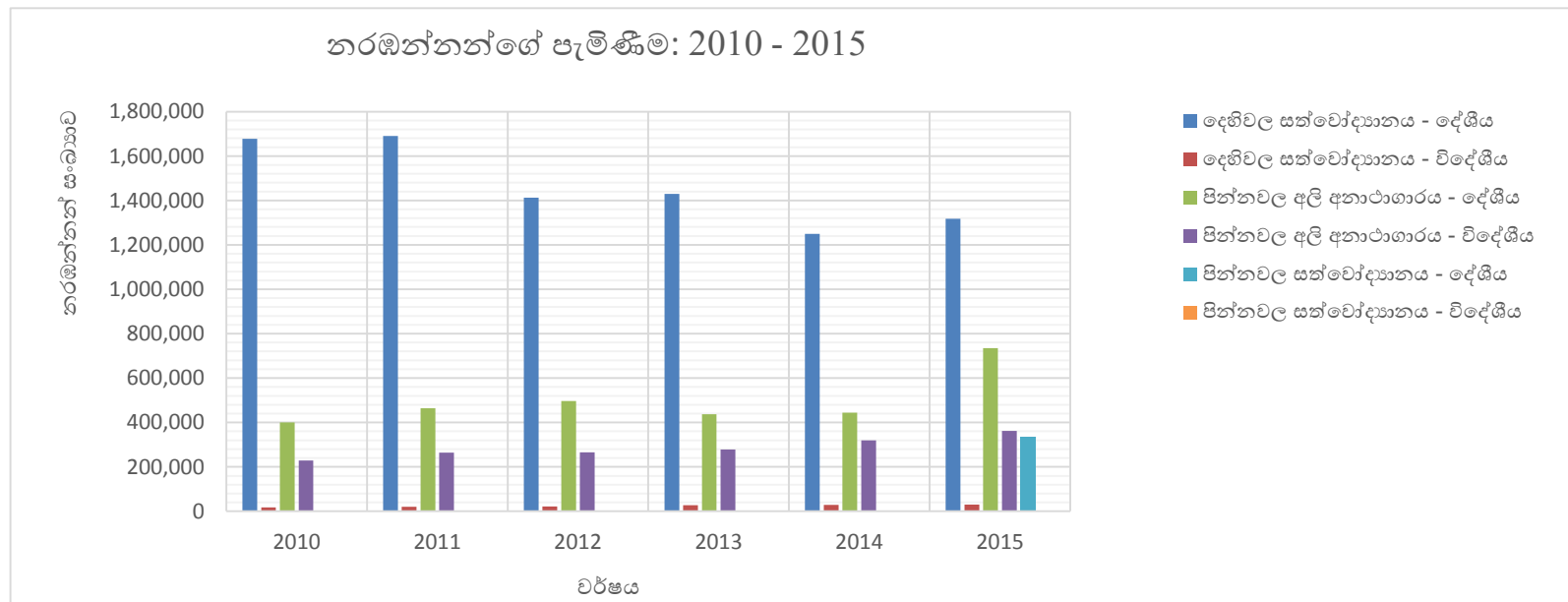
වගුව 6: ගෝනපොළ ගොවිපොළ සතු සත්ව එකතුව

සත්ව වර්ගීකරණය		විශේෂ සංඛ්‍යාව	සත්ව සංඛ්‍යාව
1	ක්ෂීරපායී	1	1
2	පක්ෂී	6	150
3	උරග	1	1
එකතුව		8	152

4 නරඹන්නන්ගේ පැමිණීම

වගුව 7: ජාතික සත්වෝද්‍යාන දෙපාර්තමේන්තුවේ නරඹන්නන්ගේ පැමිණීම - 2010 සිට 2015

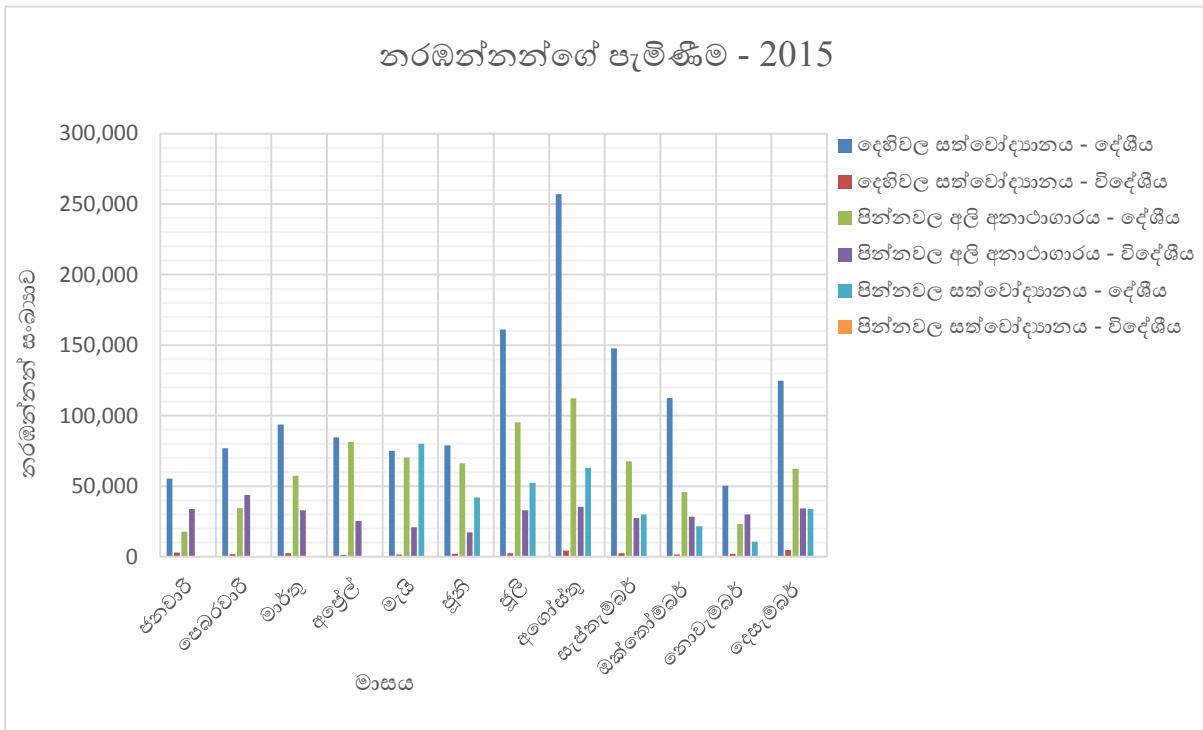
වර්ෂය	දෙහිවල සත්වෝද්‍යානය			පින්තවල අලි අනාඨාගාරය			පින්තවල සත්වෝද්‍යානය			එකතුව
	දේශීය	විදේශීය	එකතුව	දේශීය	විදේශීය	එකතුව	දේශීය	විදේශීය	එකතුව	
2010	1,677,775	17,197	1,694,972	400,029	229,359	629,388				2,324,360
2011	1,689,755	20,446	1,710,201	463,982	264,452	728,434				2,438,635
2012	1,412,062	21,188	1,433,250	497,157	266,297	763,454				2,196,704
2013	1,429,322	27,120	1,456,442	437,628	278,740	716,368				2,172,810
2014	1,249,562	28,823	1,278,385	444,483	320,019	764,502				2,042,887
2015	1,318,185	30,402	1,348,587	734,699	362,662	1,097,361	333,219	2,213	335,432	2,781,380



ප්‍රස්තාරය 1: ජාතික සත්වෝද්‍යාන දෙපාර්තමේන්තුවේ නරඹන්නන්ගේ පැමිණීම: 2010 - 2015

වගුව 8: 2015 වර්ෂයේ ජාතික සත්වෝද්‍යාන දෙපාර්තමේන්තුවේ නරඹන්නන්ගේ පැමිණීම

මාසය	දෙහිවල සත්වෝද්‍යානය -		පින්නවල අලි අනාථාගාරය -		පින්නවල සත්වෝද්‍යානය -	
	දේශීය	විදේශීය	දේශීය	විදේශීය	දේශීය	විදේශීය
ජනවාරි	55,422	2,967	17,667	33,862		
පෙබරවාරි	76,911	1,772	34,593	43,774		
මාර්තු	93,621	2,548	57,399	32,893		
අප්‍රේල්	84,621	1,419	81,475	25,434		
මැයි	75,188	1,726	70,389	20,790	80,013	456
ජූනි	78,964	2,037	66,317	17,270	41,980	283
ජූලි	161,088	2,565	95,199	32,896	52,398	466
අගෝස්තු	257,088	4,301	112,421	35,409	63,007	401
සැප්තැම්බර්	147,650	2,456	67,734	27,556	29,919	181
ඔක්තෝබර්	112,514	1,664	45,767	28,436	21,593	97
නොවැම්බර්	50,349	2,080	23,248	30,081	10,577	107
දෙසැම්බර්	124,769	4,867	62,490	34,261	33,732	222
එකතුව	1,318,185	30,402	734,699	362,662	333,219	2,213

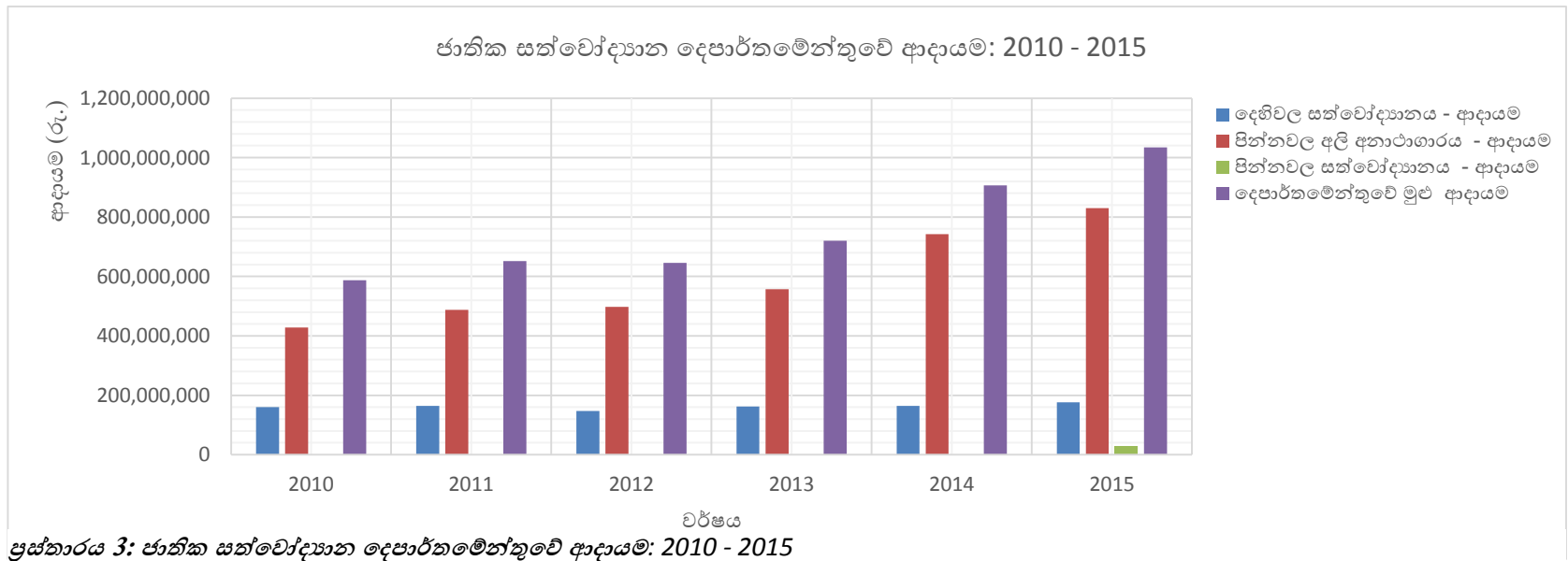


ප්‍රස්තාරය 2: 2015 වර්ෂයේ ජාතික සත්වෝද්‍යාන දෙපාර්තමේන්තුවේ නරඹන්නන්ගේ පැමිණීම

5 ආදායම

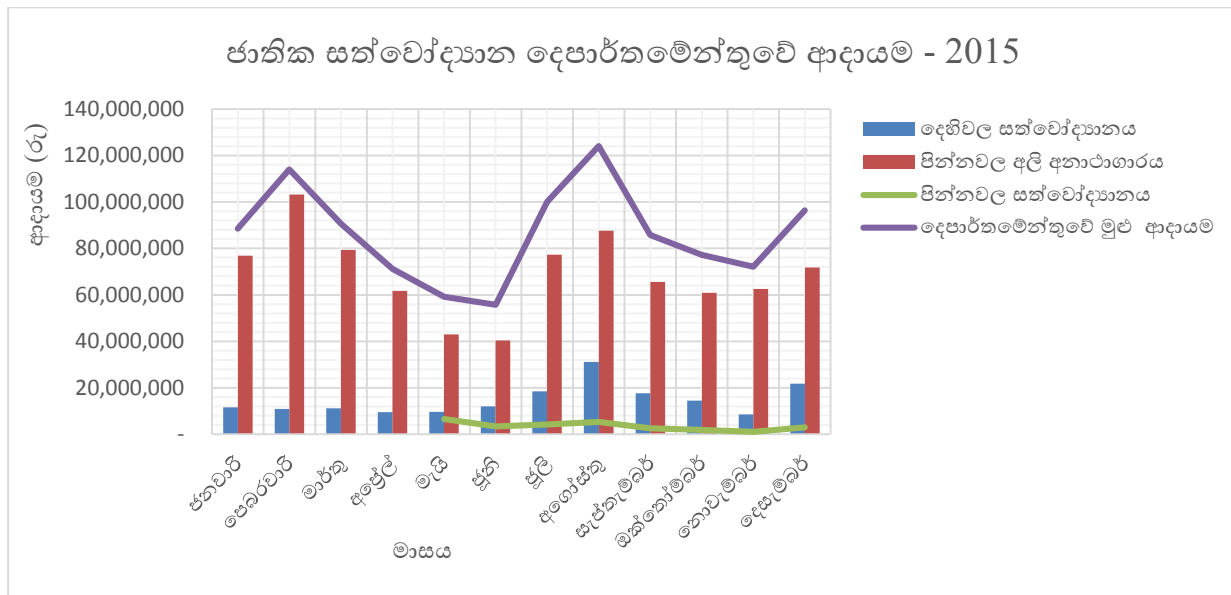
වගුව 9: ජාතික සත්වෝද්‍යාන දෙපාර්තමේන්තුවේ ආදායම - 2010 සිට 2015 දක්වා

වර්ෂය	ආදායම												දෙපාර්තමේන්තුව ෙ මුළු ආදායම (රු.)
	දෙහිවල සත්වෝද්‍යානය ආදායම (රු.)				පින්තවල අලි අනාඨාගාරය ආදායම (රු.)				පින්තවල සත්වෝද්‍යානය ආදායම (රු.)				
	දේශීය	විදේශීය	වෙනත්	එකතුව	දේශීය	විදේශීය	වෙනත්	එකතුව	දේශීය	විදේශීය	වෙනත්	එකතුව	
2010	128,171,120	20,698,750	10,889,527	159,759,397	29,342,130	389,398,500	9,236,568	427,977,198					587,736,595
2011	130,922,050	24,717,750	8,205,340	163,845,140	34,053,050	445,521,000	7,963,125	487,537,175					651,382,315
2012	110,039,210	25,108,000	12,461,397	147,608,607	36,083,510	455,554,750	6,045,667	497,683,927					645,292,534
2013	112,079,300	34,521,500	16,149,487	162,750,287	33,115,310	516,401,750	7,607,297	557,124,357					719,874,644
2014	98,383,110	46,895,300	19,350,460	164,628,870	32,601,730	698,874,100	10,391,357	741,867,187					906,496,057
2015	104,052,560	48,004,950	24,658,777	176,716,287	54,730,570	765,973,750	9,711,609	830,415,929	25,848,250	1,735,750	151,960	27,735,960	1,034,868,176



වගුව 10: 2015 වර්ෂයේ ජාතික සත්වෝද්‍යාන දෙපාර්තමේන්තුවේ ආදායම

මාසය	දෙහිවල සත්වෝද්‍යානය ආදායම (රු)	පින්තවල අලි අනාඨාගාරය ආදායම (රු)	පින්තවල සත්වෝද්‍යානය ආදායම (රු)	දෙපාර්තමේන්තුවේ මුළු ආදායම (රු)
ජනවාරි	11,618,626	76,905,433		88,524,059
පෙබරවාරි	10,842,762	103,173,436		114,016,198
මාර්තු	11,184,248	79,384,450		90,568,698
අප්‍රේල්	9,445,600	61,753,877		71,199,477
මැයි	9,614,468	43,016,974	6,561,130	59,192,572
ජූනි	12,023,565	40,361,660	3,316,760	55,701,985
ජූලි	18,467,762	77,341,540	4,242,170	100,051,472
අගෝස්තු	31,169,220	87,627,216	5,304,120	124,100,556
සැප්තැම්බර්	17,597,564	65,542,725	2,571,340	85,711,629
ඔක්තෝබර්	14,417,551	60,956,496	1,828,570	77,202,617
නොවැම්බර්	8,602,738	62,591,852	998,840	72,193,430
දෙසැම්බර්	21,732,182	71,760,272	2,913,030	96,405,484
එකතුව	176,716,286	830,415,931	27,735,960	1,034,868,177



ප්‍රස්තාරය 4: ජාතික සත්වෝද්‍යාන දෙපාර්තමේන්තුවේ ආදායම - 2015

6 මූල්‍ය ප්‍රගතිය

6.1 මහා භාණ්ඩාගාරය මඟින් ලැබෙන රජයේ අරමුදල

2015 වර්ෂය අවසන් වන විට මහ භාණ්ඩාගාරය මඟින් ලැබෙන රජයේ අරමුදලින් දරණ ලද වියදම රු.මි.863.239වේ. එය ප්‍රාග්ධන වියදම් ලෙස රු.මි.564.157ක් සහ සුනරාවර්තන වියදම් ලෙස රු.මි.299.082ක් ලෙස උපයෝජනය කොට ඇත.

වගුව 11: වියදම් තොරතුරු - රජයේ භාණ්ඩාගාර අරමුදල

වැය අංකය	වර්ගීකරණය / වැය ශීර්ෂය	2014		2015	
		සංශෝධිත ඇස්තමේන්තුව	සත්‍ය වියදම	සංශෝධිත ඇස්තමේන්තුව	සත්‍ය වියදම
	සුනරාවර්තන වියදම	221,750	219,991	299,783	299,082
	සුද්ගල වේතන	188,000	187,142	266,183	265,895
1001	වැටුප් සහ වේතන	87,000	86,839	97,120	96,913
1002	අතිකාල හා නිවාඩු දින ගෙවීම්	33,500	32,858	37,500	37,472
1003	වෙනත් දීමනා	67,500	67,445	131,563	131,510
	ගමන් වියදම්	1,400	1,398	1,180	1,156
1101	දේශීය	1,400	1,398	1,100	1,097
1102	විදේශීය	-	-	80	59
	සැපයුම්	15,850	15,628	17,141	17,009
1201	ලිපි ද්‍රව්‍ය හා කාර්යාලීය අවශ්‍යතා	1,850	1,848	2,000	1,983
1202	ඉන්ධන	10,000	9,809	10,100	10,078
1203	ආහාර සහ නිල ඇඳුම්	4,000	3,971	5,041	4,948
1205	වෙනත්				
	නඩත්තු වියදම්	3,600	3,323	4,400	4,304
1301	වාහන	2,200	2,070	2,200	2,186
1302	යන්ත්‍රෝපකරණ, යන්ත්‍ර සූත්‍ර සහ උපකරණ	1,000	871	1,000	982
1303	ගොඩනැගිලි සහ ඉදිකිරීම්	400	382	1,200	1,136
	සේවා	11,500	11,126	9,179	9,057
1401	ප්‍රවාහන	-	-	-	-
1402	තැපැල් සහ සන්නිවේදන	2,250	2,209	1,900	1,876
1403	විදුලිය සහ ජලය	3,750	3,733	2,434	2,347
1404	කුලී සහ දේශීය බදු	1,500	1,493	25	21
1405	වෙනත්	4,000	3,691	4,820	4,813
	පැවරුම්	1,400	1,374	1,700	1,661
1502	විශ්‍රාමික ප්‍රතිලාභ	-	-	-	-
1506	දේපළ ණය පොලීය	1,400	1,374	1,700	1,661
1701	ණය කපා හැරීම්	-	-	-	-
	වෙනත් සුනරාවර්තන වියදම්	-	-	-	-
1701	අලාභ සහ ලියා හැරීම්	-	-	-	-

	ප්‍රාග්ධන වියදම්	516,975	163,310	596,650	564,157
	ප්‍රාග්ධන වත්කම් අලුත්වැඩියාව සහ වැඩිදියුණු කිරීම	105,850	52,895	125,850	105,511
2001	ගොඩනැගිලි සහ ඉදිකිරීම්	100,000	48,862	120,000	102,015
	- දෙහිවල සත්වෝද්‍යානයේ සංවර්ධන කටයුතු				
	- වෙනත්				
2002	යන්ත්‍රෝපකරණ, යන්ත්‍ර සූත්‍ර සහ උපකරණ	3,100	1,710	3,000	1,388
2003	වාහන	2,750	2,323	2,850	2,108
	ප්‍රාග්ධන වත්කම් අත්පත් කර ගැනීම	409,500	110,332	470,000	458,384
2101	වාහන	-	-	-	-
2102	ගෘහ භාණ්ඩ සහ කාර්යාලීය උපකරණ	1,370	1,339	1,000	899
2103	යන්ත්‍රෝපකරණ, යන්ත්‍ර සූත්‍ර සහ උපකරණ	7,300	7,287	12,000	11,825
2104	ගොඩනැගිලි සහ ඉදිකිරීම්	398,830	101,686	457,000	445,660
	අලි අනාථාගාරය	9,000	8,969	32,000	31,752
	පින්තවල නව සත්වෝද්‍යානය	183,830	31,135	91,000	81,909
	වත්කල මීන් මැදුර	1,000	-	-	-
	රිදියගම සභාරී උද්‍යානය	200,000	56,582	332,000	331,999
	වෙනත්	5,000	5,000	1,000	-
	යෝජිත සත්වෝද්‍යානය - පිළියන්දල (මඩපාන)	-	-	1,000	-
2105	ඉඩම් සහ ඉඩම් සංවර්ධනය	2,000	-	-	-
	මානව සම්පත් සංවර්ධනය	125	83	300	262
2401	කාර්ය මණ්ඩල පුහුණුව	125	83	300	262
	වෙනත් ප්‍රාග්ධන වියදම්	1,500	-	500	-
2502	වෙනත් ආයෝජන	1,500	-	500	-
	මුළු වියදම	738,725	383,301	896,433	863,239

6.2 සත්වෝද්‍යාන සංවර්ධන සහ සුභ සාධක අරමුදල

1982 අංක 41 දරණ ජාතික සත්ව උද්‍යාන පනතේ විධිවිධාන වලට අනුව සත්වෝද්‍යාන සංවර්ධන සහ සුභ සාධක අරමුදල පිහිටුවා ඇත. සත්වෝද්‍යාන නිෂ්පාදන විකිණීමෙන් ලැබෙන සියලු මුදල්, පරිත්‍යාග, දඩ මුදල් හෝ ආදායමක් වශයෙන් කවර ප්‍රභවයකින් හෝ ලැබූ මුදල් මෙම අරමුදලට බැර කරනු ලැබේ.

2015 වර්ෂය තුළ සත්වෝද්‍යාන සංවර්ධන අරමුදලේ වියදම රු.මි.621.655ක් වේ. එය ප්‍රාග්ධන වියදම් ලෙස රු.මි. 246.420ක් සහ පුනරාවර්තන වියදම ලෙස රු.මි.375.235ක් ලෙස උපයෝජනය කොට ඇත.

වගුව 12: වියදම් තොරතුරු - සත්වෝද්‍යාන සංවර්ධන සහ සුභ සාධක අරමුදල

වැය අංකය	වර්ගීකරණය / වැය ශීර්ෂය	2014		2015	
		සංශෝධිත ඇස්තමේන්තුව	සත්‍ය වියදම	සංශෝධිත ඇස්තමේන්තුව	සත්‍ය වියදම
	පුනරාවර්තන වියදම				
1.Re.10	සත්ව ආහාර	215,000	214,335	236,000	234,546
2.Re.10	ප්‍රවේශ පත්‍ර මුද්‍රණය	5,000	2,357	5,000	3,511
3.Re.10	දිරි දීමනා ගෙවීම	20,000	19,916	23,000	22,051
4.Re.10	පාරිභෝජන සේවා	35,000	31,484	45,000	34,479
5.Re.10	වෛද්‍ය සැපයීම්	9,000	7,166	10,000	4,638
6.Re.10	බදු ගෙවීම	33,500	32,014	40,000	38,570
7.Re.10	සමරු භාණ්ඩ තොග වෙනස් වීම	1,500	382	2,000	440
8.Re.11	අලෙවි ප්‍රවර්ධනය සහ ප්‍රචාරණය	-	-	1,000	-
10.Re.13	විවිධ වියදම්	35,000	25,353	31,000	29,659
12.Re.15	විදේශීය පුහුණු වීම්	1,500	1,490	5,000	2,434
13.Re.16	දේශීය පුහුණු වීම්	3,500	2,688	1,000	10
14.Re.17	වාහන නඩත්තුව	2,500	1,938	4,500	3,536
15.Re.18	අධ්‍යාපනය සහ පර්යේෂණ	1,500	148	1,500	-
16.Re.19	සේවක සුභසාධනය	500	415	2,500	451
17.Re.20	සත්ව හුවමාරු වැඩසටහන සහ සත්ව අභිජනනය	10,000	6,022	4,000	910
	මුළු පුනරාවර්තන වියදම	373,500	345,709	411,500	375,235
	ප්‍රාග්ධන වියදම				
15.C.18	දෙහිවල සත්වෝද්‍යානයේ නව ඉදිකිරීම්	33,900	15,383	100,000	18,272
16.C.19	රිදියගම සතාරි උද්‍යානය	254,000	253,629	220,000	154,692
17.C.20	පින්තවල නව සත්වෝද්‍යානය	150,000	134,291	140,000	47,554
19.C.21	අලි අනාචාරය	25,000	23,125	35,000	4,344
20.C.22	නව ඉදිකිරීම් සඳහා උපකරණ අත්පත් කර ගැනීම	5,000	-	5,000	2,866
20.C.23	වාහන අත්පත් කර ගැනීම	42,100	26,654	30,000	18,143
20.C.24	යෝජිත සත්වෝද්‍යානය - පිළියන්දල (මඩපාන)	5,000	4,085	35,000	549
	මුළු ප්‍රාග්ධන වියදම	515,000	457,167	565,000	246,420
	මුළු වියදම	888,500	802,876	976,500	621,655

6.3 වියදම් තොරතුරු සාරාංශය

වගුව 13: වියදම් සාරාංශය - 2015

අරමුදල් මූලාශ්‍රය	ප්‍රාග්ධන වියදම (රු. මි)		පුනරාවර්තන වියදම (රු. මි)		මුළු වියදම		
	සංශෝධිත ඇස්තමේන් තුව	සත්‍ය වියදම	සංශෝධිත ඇස්තමේ න්තුව	සත්‍ය වියදම	සංශෝධිත ඇස්තමේන් තුව (රු. මි)	සත්‍ය වියදම (රු. මි)	ප්‍රගතිය %
මහා භාණ්ඩාගාරය මඟින් ලැබෙන රජයේ අරමුදල	596.650	564.157	299.783	299.082	896.433	863.239	96.3
සත්වෝද්‍යාන සංවර්ධන අරමුදල	565.000	246.420	411.500	375.235	976.500	621.655	63.6
එකතුව	1161.650	810.577	711.283	674.317	1872.933	1484.89	79.3

7 ව්‍යාපෘතින්හි භෞතික ප්‍රගතිය

7.1 දෙහිවල ජාතික සත්වෝද්‍යානයේ ප්‍රධාන සංවර්ධන කාර්යයන්

නවීන සත්වෝද්‍යාන සංකල්ප වලට අනුව සත්වයින් සඳහා වැඩි ඉඩකඩ සහිත සත්ව අරණ සහ නරඹන්නන් සඳහා නවීන පහසුකම් සපයමින් 2011 වර්ෂයේ සිට දෙහිවල ජාතික සත්වෝද්‍යානයේ නවීකරණ කටයුතු ආරම්භ කර ඇත. බෙංගාල කොටි අරණ සහ බළල් පවුලේ සාමාජිකයන් සඳහා අරණ, උරග උයන නවීකරණය, විදේශීය කුරුලු උයන නවීකරණය, කුණු දවනය අලුත්වැඩියාව, අභ්‍යන්තර මාර්ග අංක 06 නවීකරණය, ආදී සංවර්ධන ව්‍යාපෘති රැසක් 2015 වර්ෂය තුළ ක්‍රියාත්මක කරන ලදී. 2015 වර්ෂය තුළ මෙම සංවර්ධන කටයුතු සඳහා රු.මි.120.287ක (මහා භාණ්ඩාගාරය මගින් ලැබෙන රජයේ අරමුදලින් රු.මි.102.015ක් සහ සත්වෝද්‍යාන සංවර්ධන අරමුදලෙන් රු.මි.18.272 ක්) වියදමක් දරා ඇත. 2015 වර්ෂය අවසන් වන විට සමුච්චිත වියදම රු.මි.480.64කි. (මහා භාණ්ඩාගාරය මගින් ලැබෙන රජයේ අරමුදලින් රු.මි.337.40ක් සහ සත්වෝද්‍යාන සංවර්ධන අරමුදලින් රු.මි.143.24 ක් වශයෙන්).

වගුව 14: ප්‍රධාන සංවර්ධන කාර්යයන් - 2015

උප ව්‍යාපෘති		මුළු ඇස්තමේන්තු පිරිවැය (රු.මි.)	සමුච්චිත සත්‍ය වියදම 2015 (රු.මි.)	භෞතික ප්‍රගතිය (%)
I	බෙංගාල කොටි අරණ සහ බළල් පවුලේ සාමාජිකයන් සඳහා අරණ	56.8	42.5	80% - කුඩා සත්ව ලෙන් එකක වැඩ අවසන් කර ඇත. මළ නළ පද්ධතියේ වැඩ අවසන්, පොකුණ සහ වැට ඉදිකිරීම් කටයුතු සිදු කරමින් පවතී.
ii	උරග උයන නවීකරණය	-		40% - වහලය අලුත්වැඩියාව අවසන් කර ඇත.
iii	විදේශීය කුරුලු උයන නවීකරණය	23.5	13.4	50% - සැකිල්ල සාදා අවසන්. නැරඹුම් පෙදෙසෙහි කණු ඉදි කර අවසන්.
iv	කුණු දවනය අලුත්වැඩියාව	13.7	9.5	65% - දවනයේ අක්‍රිය වූ කොටස් අලුත්වැඩියා කර ඇත. විමිනියේ අලුත්වැඩියා කටයුතු සිදු කරමින් පවතී.
vi	නිදහස් අලි අරණ පෙදෙස ඉදිකිරීම (ඉතිරි කොටස)	-		අවබෝධතා ගිවිසුම අත්සන් කර ඇත.
vii	අභ්‍යන්තර මාර්ග අංක 06 නවීකරණය	30.6	26.2	100% - ඉදිකිරීම් කටයුතු අවසන්.
viii	අභ්‍යන්තර මාර්ග අංක 07, නවීකරණය	-		සැලසුම් අනුමතයි.
ix	තාරාවන් සඳහා අරණ, සේවා මාර්ගය, සේවක රථ ගාල සහ වැසිකිළි පද්ධතිය	14.1	5.7	75% - රථගාල ඉදිකිරීම් අවසන්, වැසිකිළි පද්ධතිය වහලය ඉදිකිරීම දක්වා අවසන්.
x	වදුරු කුඩු	10.7	2.2	25% - කණු දමා අවසන්.

දෙනිවල සත්වෝද්‍යානය - ඉදිකිරීම්



මාර්ග අංක 06



බළල් පවුලේ සාමාජිකයන් සඳහා අරණ



විදේශීය කුරුලු උයන



වළුරු කුඩු



සේවා මාර්ගය, සේවක රථ භාල සහ වැසිකිළි පද්ධතිය

7.2 පින්තවල අලි අනාථාගාරයේ ප්‍රධාන සංවර්ධන කාර්යයන්.

තෝරා ගත් අභ්‍යන්තර මාර්ග කිහිපයක් නවීකරණය සහ වැව ප්‍රතිසංස්කරණය කිරීම, සුභසාධක ආපනශාලාව අවට ප්‍රදේශය නවීකරණය සහ නාරම්බැද්ද ප්‍රදේශයේ අසනීප අලි ඇතුන් සඳහා අරණක් ඉදිකිරීම වැනි සංවර්ධන කාර්යයන් 2015 වර්ෂය තුළ ඉටු කරන ලදී. කාර්යාලය අසල මායිම් තාප්පය ඉදිකිරීම ආදී සංවර්ධන කටයුතු සිදු කරමින් පවතී.

2015 වර්ෂය තුළ මෙම සංවර්ධන කටයුතු සඳහා රු.මි.36.096 ක් (මහා භාණ්ඩාගාරය මඟින් ලැබෙන රජයේ අරමුදලින් රු.මි.31.752 ක් සහ සත්වෝද්‍යාන සංවර්ධන අරමුදලින් රු.මි.4.344ක්) වැය කර ඇත.



අභ්‍යන්තර මාර්ග පද්ධතිය



වැව ප්‍රතිසංස්කරණය

7.3 පින්තවල නව සත්වෝද්‍යානයේ ඉදිකිරීම් කටයුතු.

පින්තවල සත්වෝද්‍යාන සංවර්ධන ව්‍යාපෘතියේ ප්‍රගතිය ඇගයීම යටිතල පහසුකම් සංවර්ධනය, නරඹන්නන් සඳහා පහසුකම් ස්ථාපිත කිරීම, සත්ව අරණ ඉදිකිරීම සහ ඉඩම් අත්කර ගැනීම යන අංශ හතර යටතේ සිදු කරන ලදී. 2015 වර්ෂය අවසන් වන විට වලස් අරණ සහ කිඹුලුන් ප්‍රදර්ශන ඒකකයේ ඉදිකිරීම් කටයුතු සිදු කරමින් පවතින අතර අලුතින් අත්කරගත් ඉඩමක් වටා මායිම් වැටක් ඉදි කරන ලදී. නරඹන්නන් සඳහා තව දුරටත් පහසුකම් ස්ථාපිත කිරීමටත්, නව සත්ව අරණ ඉදිකිරීමටත් සැලසුම් සකසමින් පවතී.

සංවර්ධන කටයුතු සඳහා 2015 වර්ෂය තුළ රු.මි. 129.46ක වියදමක් (මහා භාණ්ඩාගාරය මඟින් ලැබෙන රජයේ අරමුදලින් රු.මි. 81.91 ක් සහ සත්වෝද්‍යාන සංවර්ධන අරමුදලින් රු.මි. 47.55ක්) දරණ ලදී. 2015 වර්ෂය අවසන් වන විට සමුච්චිත වියදම රු.මි.985.58කි. (මහා භාණ්ඩාගාරය මඟින් ලැබෙන රජයේ අරමුදලින් රු.මි. 564.06 ක් සහ සත්වෝද්‍යාන සංවර්ධන අරමුදලින් රු.මි. 421.52ක් වශයෙන්).

වගුව 15: ප්‍රධාන සංවර්ධන කාර්යයන්

උප ව්‍යාපෘති		මුළු ඇස්තමේන්තු පිරිවැය (රු.මි.)	සමුච්චිත සත්‍ය වියදම 2015 (රු.මි.)	භෞතික ප්‍රගතිය - 2015
i	වලස් අරණ	47.9	21.044	70% - වලස් ලෙන් වල සහ නැරඹුම් ගොඩනැගිල්ලේ 75%, වියළි අගල ඉදි කර අවසන්. අගල් තාප්පයේ 96% ත් සහ වලස් නැරඹුම් මැදිරියේ 65% අවසන්.
ii	කිඹුලුන් ප්‍රදර්ශන ඒකකය	76.5	43.493	80% - මූලික වැඩ අවසන්, පොකුණ 80%, ප්‍රවේශය 01 95%, වේදිකාව 01 95%, වේදිකාව 02 90%, මධ්‍ය ප්‍රවේශය 90%.

වලස් අරණ:-



වලස් ලෙන්



නිරීක්ෂණ ගොඩනැගිල්ල



වියළි අගල

කිඹුලුන් සඳහා වූ අරණ :-



පිටිසුම - 01



ලෙන්



නිරීක්ෂණ ගොඩනැගිල්ල



නිරීක්ෂණ මැදිරි

7.4 හම්බන්තොට සභාපති උද්‍යානයේ ඉදිකිරීම් කටයුතු.

හම්බන්තොට සභාපති උද්‍යානය 2015 වර්ෂය තුළ, අප්‍රිකානු සිංහ කලාපයේ, අප්‍රිකානු ශාක භක්ෂක සත්ව කලාපයේ, ආසියානු ශාක භක්ෂක සත්ව කලාපයේ, මෙහෙයුම් පෙදෙසෙහි සහ නේවාසික පෙදෙසෙහි ඉදිකිරීම් කටයුතුවල ද නරඹන්නන් සඳහා පහසුකම් සහ යටිතල පහසුකම් ඇති කිරීමේ කටයුතුවල ද නිරත විය. සංවර්ධන කටයුතු සඳහා 2015 වර්ෂය තුළ රු.මි. 486.68ක වියදමක් (මහා භාණ්ඩාගාරය මඟින් ලැබෙන රජයේ අරමුදලින් රු.මි.331.99ක් සහ සත්වෝද්‍යාන සංවර්ධන අරමුදලින් රු.මි.154.69ක්) දරණ ලදී. 2015 වර්ෂය අවසන් වන විට සම්පූර්ණ වියදම රු.මි.1,637.86කි. (මහා භාණ්ඩාගාරය මඟින් ලැබෙන රජයේ අරමුදලින් රු.මි.846.59ක් සහ සත්වෝද්‍යාන සංවර්ධන අරමුදලින් රු.මි.791.27ක් වශයෙන්).

වගුව 16: ප්‍රධාන සංවර්ධන කාර්යයන් - 2015

උප ව්‍යාපෘති		මුළු ඇස්තමේන්තු පිරිවැය (රු.මි.)	සම්පූර්ණ සත්‍ය වියදම 2015 (රු.මි.)	භෞතික ප්‍රගතිය 2015
i	භූමි අලංකරණය ඉතිරි කොටස - අප්‍රිකානු කලාපය	49.086	39.46	100% - ඉදිකිරීම් කටයුතු අවසන්.
ii	භූමි අලංකරණය - අප්‍රිකානු කලාපය	21.832	6.53	100% - ඉදිකිරීම් කටයුතු අවසන්.
iii	වැව ඉදි කිරීම - අප්‍රිකානු කලාපය	10.686	9.54	100% - ඉදිකිරීම් කටයුතු අවසන්.
iv	භූමි අලංකරණය - ආසියානු කලාපය	31.141	23.147	100% - ඉදිකිරීම් කටයුතු අවසන්.
v	වැව ඉදි කිරීම - ආසියානු කලාපය			වාරිමාර්ග දෙපාර්තමේන්තුවෙන් ඇස්තමේන්තු ලැබීම් ඇත.
vi	බෙංගාල කොටි කලාපය			අවබෝධතා ගිවිසුම සකසමින් පවතී
vii	විදුලිය බලය බෙදා හැරීමේ ප්‍රධාන පද්ධතිය	46.677	39.92	96% - ඉදිකිරීම් කටයුතු සිදු කරමින් පවතී. ඉදිකිරීම් නිම කිරීමට ආසන්නය.
viii	මෙහෙයුම් පෙදෙසෙහි මාර්ග ජාලය	34.694	23.399	98% - ඉදිකිරීම් කටයුතු සිදු කරමින් පවතී. ඉදිකිරීම් නිම කිරීමට ආසන්නය.

ix	භූමි අලංකරණය- ප්‍රවේශ පෙදෙස	174.903	119.88	97% - ඉදිකිරීම් කටයුතු සිදු කරමින් පවතී. ඉදිකිරීම් නිම කිරීමට ආසන්නය.
x	ගරාජය	17.85	8.927	15% - ඉදිකිරීම් කටයුතු සිදු කරමින් පවතී.
xi	මෙහෙයුම් පෙදෙසෙහි සංවර්ධන ව්‍යාපෘති	94.544	93.248	100% - ඉදිකිරීම් කටයුතු අවසන්.
xii	සිංහ ලෙන් - සත්ව භාරකරුවන් සඳහා කුටි	8.93	1.8	100% - ඉදිකිරීම් කටයුතු අවසන්.
xiii	සිංහ කලාපයේ ඇතුළත තාප්පය - ඉතිරි කොටස	49.927	44.59	100% - ඉදිකිරීම් කටයුතු අවසන්.
xiv	භූමි අලංකරණය - සිංහ කලාපය	12.471	9.15	100% - ඉදිකිරීම් කටයුතු අවසන්.
xv	සිංහ කලාපයේ සලාරි මාර්ගය සංවර්ධනය	15.778	5.66	100% - ඉදිකිරීම් කටයුතු අවසන්.

ආසියානු කලාපය



මාර්ග පද්ධතිය



සත්ව ලෙන්



භූමි අලංකරණය

ප්‍රවේශ පෙදෙස - භූමි අලංකරණය



8 2015 වර්ෂයේ සත්ව හුවමාරු වැඩසටහන

සත්වෝද්‍යාන දෙපාර්තමේන්තුවට සතුන් ලබාගැනීමේ ප්‍රධානතම මාර්ගය සත්ව හුවමාරු වැඩසටහන් ක්‍රියාත්මක කිරීමයි.

8.1 අපනයන කරන ලද සත්තු

2015 වර්ෂයේ නවසීලන්තයේ ඕක්ලන්ඩ් සත්වෝද්‍යානය වෙත ආසියානු අලි පැටවකු මෙම සත්ව හුවමාරු වැඩසටහන යටතේ ලබා දෙන ලදී.

8.2 ආනයනය කරන ලද සත්තු

2015 වර්ෂයේ ජාතික සත්වෝද්‍යාන දෙපාර්තමේන්තුව වෙත රිපබ්ලික් සත්වෝද්‍යානයෙන් කළු හංසයින් දොළොස් දෙනෙකු සහ සුදු හංසයින් දෙදෙනෙකු ආනයනය කරන ලදී.

වගුව 17: සත්ව හුවමාරු වැඩසටහන - 2015

අපනයනය කරන ලද සතුන්				
සත්ව වර්ගය	ප්‍රමාණය		අපනයන දිනය	සත්වෝද්‍යානය සහ රට
	ගැහැණු	පිරිමි		
ආසියානු අලියා (<i>Elephas maximus</i>)	01	-	2015.03.13	ඕක්ලන්ඩ් සත්වෝද්‍යානය, නවසීලන්තය
ආනයනය කරන ලද සතුන්				
සත්ව වර්ගය	ප්‍රමාණය		ආනයන දිනය	සත්වෝද්‍යානය සහ රට
	ගැහැණු	පිරිමි		
කළු හංසයා (<i>Cygnus atratus</i>)	06	06	2015.08.13	සත්ව උද්‍යානය, වෙස් රිපබ්ලික්
සුදු හංසයා (<i>Cygnus olor</i>)	01	01	2015.08.13	සත්ව උද්‍යානය, වෙස් රිපබ්ලික්



ජාතික සත්වෝද්‍යාන දෙපාර්තමේන්තුව
අනුගාරික ධර්මපාල මාවත
දෙහිවල
0112712752-3
Zoosl@slt.lk
www.nationalzoo.gov.lk