



කාර්ය සාධන වාර්තාව

**2016**

ජාතික භෞතික සැලසුම් දෙපාර්තමේන්තුව

මහනගර හා බස්නාහිර සංවර්ධන අමාත්‍යාංශය

## අන්තර්ගතය

• අන්තර්ගතය	01
• ස්තූතිය	02
• දැක්ම හා මෙහෙවර	03
01. අධ්‍යක්ෂ ජනරාල්තුමාගේ පණිවිඩය	04
02. ආයතනයේ සංවිධාන ව්‍යුහය	06
03. දෙපාර්තමේන්තුවේ මාණ්ඩලික නිලධාරී ලේඛනය	12
04. පාලන අංශයේ කාර්යසාධනය	13
05. කලාපීය භෞතික සැලසුම් අංශයේ කාර්යසාධනය	19
06. ප්‍රාදේශීය භෞතික සැලසුම් අංශයේ කාර්යසාධනය	32
07. ඉංජිනේරු අංශයේ කාර්යසාධනය	42
08. වාස්තු විද්‍යා අංශයේ කාර්යසාධනය	45
09. ගිණුම් අංශයේ කාර්යසාධනය	49

## ස්තූතිය

1946 අංක 13 දරන නගර හා ග්‍රාම නිර්මාණ ආඥා පනත යටතේ 1947 වර්ෂයේදී නගර හා ග්‍රාම නිර්මාණ දෙපාර්තමේන්තුව පිහිටුවන ලදී. ඉන් අනතුරුව ආංශික සංවර්ධනයන් ප්‍රාදේශීය සංවර්ධනයන් අත්වැල් බැඳගත් තිරසර සංවර්ධන ක්‍රියාවලියක අවශ්‍යතාවය මතු වූ බැවින්, ඊට පිළියමක් ලෙස ජාතික භෞතික සැලසුම් ප්‍රතිපත්තියක් පදනම් කොටගත් ජාතික භෞතික සැලැස්මක් සකස් කිරීම අරමුණු කරගෙන 2000 අංක 49 දරන නගර හා ග්‍රාම නිර්මාණ සංශෝධිත පනතින් 2000 වර්ෂයේදී මෙම දෙපාර්තමේන්තුව ජාතික භෞතික සැලසුම් දෙපාර්තමේන්තුව බවට පරිවර්තනය කරන ලදී. ඒ අනුව දෙපාර්තමේන්තුවේ අභිලාෂයන් මුදුන් පමුණුවා ගැනීම සඳහා 2016 වර්ෂයේදී ඇප කැප වී කටයුතු කළ මෙම දෙපාර්තමේන්තුවේ සියළුම කාර්ය මණ්ඩලයට පළමුව කෘතඥතාවය පළ කරමි.

තවද, මෙම දෙපාර්තමේන්තුවේ සේවයන් නිසි පරිදි සැලසීමට නිසි මග පෙන්වීම් ලබා දෙමින් මෙම දෙපාර්තමේන්තුව වෙත දැක්වූ කාරුණික සහයෝගය වෙනුවෙන් මුදල් අමාත්‍යාංශයේ ප්‍රතිපත්ති සැලසුම්, ළමා හා කාන්තා අමාත්‍යාංශයේ සහ මහානගර හා බස්නාහිර සංවර්ධන අමාත්‍යාංශයේ අදාළ සියළු නිලධාරීන්ටත්, සමස්ත කාර්ය මණ්ඩලය වෙනුවෙන් ස්තූතිය පිරිනමමි. එමෙන්ම දෙපාර්තමේන්තුවේ සැලසුම් කටයුතුවලදී සහයෝගය ලබාදුන් සියළුම දිස්ත්‍රික් ලේකම්වරුන් / ප්‍රාදේශීය ලේකම්වරුන් පළාත් පාලන ආයතනවල නගරාධිපතිවරුන්, සභාපතිවරුන් කොමසාරිස්වරුන් හා ලේකම්වරුන් දැක්වූ කාරුණික සහයෝගය හා රාජකාරී කැපවීම සඳහා කෘතඥතාවය පළ කරමි.

අවසාන වශයෙන් 2016 වසරේ අප දෙපාර්තමේන්තුවේ රාජකාරී කටයුතු පවත්වාගෙන යාමේදී නන් අයුරින් සහයෝගය දැක්වූ සියළුම රාජ්‍ය ආයතනවලටත්, අනෙකුත් අදාළ ආයතන හා පුද්ගලයන්ටත් ස්තූතිය පුද කරමි.

අධ්‍යක්ෂ ජනරාල්,

ජාතික භෞතික සැලසුම් දෙපාර්තමේන්තුව.

### මෙහෙවර

“ ජාතික භෞතික ප්‍රතිපත්ති, සැලසුම් සහ උපාය මාර්ග සකස් කිරීම සහ ශ්‍රී ලංකාවේ සහ මුහුදු සීමාවට අයත් ප්‍රදේශයන්හි ආර්ථික, සමාජයීය, භෞතික සහ පාරිසරික අංශයන්හි ඒකාබද්ධ සැලැස්මක් ක්‍රමවත්ව ඇති කිරීමේ සහ ප්‍රවර්ධනය කිරීමේ අරමුණු ඇතිව, පළාත් බද හා ප්‍රාදේශීය සැලසුම් මගින් එම ජාතික ප්‍රතිපත්ති හා සැලසුම් ක්‍රියාවට නැංවීම තහවුරු කිරීම සහ පාලනය කිරීම”

## 01. අධ්‍යක්ෂ ජනරාල්තුමාගේ පණිවුඩය

බ්‍රිතාන්‍ය පාලන සමයේ දී අගනුවර වූ කොළඹ පිහිටි ජනාවාස ආශ්‍රිතව ඉදිකිරීම් සම්බන්ධයෙන් පැන නැගුණු ගැටළු නිරාකරණය අරමුණු කරගෙන 1915 අංක 19 දරණ නිවාස හා නගර වැඩි දියුණු කිරීමේ ආඥා පනත බලාත්මක විය. නමුත් වරාය හා දුම්රිය ආශ්‍රයෙන් ඇතිවූ නගරවල සංවර්ධනය සම්බන්ධයෙන් උක්ත පනතින් ආවරණය නොවූ ගැටළු ඇතිවිය. ඊට පිළියමක් ලෙස 1946 අංක 13 දරන නගර හා ග්‍රාම නිර්මාණ ආඥා පනත යටතේ 1947 වර්ෂයේදී නගර හා ග්‍රාම නිර්මාණ දෙපාර්තමේන්තුව පිහිටුවන ලදී. මේ යටතේ දිවයිනේ සියළු පළාත් ආයතන සම්බන්ධ කර ගනිමින් ජනාවාස සංවර්ධනය සඳහා සැලසුම් යෝජනා ක්‍රම ක්‍රියාත්මක කිරීම ආරම්භ විය.

නිසි සැලැස්මක් හා ඉදිරි දැක්මක් නොමැතිව රට තුළ ඇතිවූ සිඝ්‍ර සංවර්ධන ක්‍රියාවලියෙහි ප්‍රතිඵලයක් ලෙස දුගී භාවය සම්පත් බෙදී යාමේ විෂමතාවය නිසා ප්‍රත්‍යන්ත ප්‍රදේශයන්හි සංවර්ධනයක් සිදු නොවීම, පරිපාලනය කොළඹ හා ප්‍රධාන නගර කීපයකට කේන්ද්‍රගත වීම, ජීවත්වීමට අවශ්‍ය මූලික පහසුකම් නොමැතිව විරැකියාවෙන් පෙළෙන සහනාධාර මතම ජීවත්වන බහුතර ජනතාවක් ව්‍යාජව වීම ආදී ගැටළු රාශියක් පැන නැගිණි. එබැවින් ආංශික සංවර්ධනයත් ප්‍රාදේශීය සංවර්ධනයත් අත්වැල් බැඳගත් තිරසාර සංවර්ධන ක්‍රියාවලියක අවශ්‍යතාවය දැඩි ලෙස දැනුණි.

ඊට පිළියමක් ලෙස ජාතික භෞතික සැලසුම් ප්‍රතිපත්තියක් පදනම් කොටගත් ජාතික භෞතික සැලැස්මක් සකස් කරනු ලැබීම පිණිස 2000 අංක 49 දරන නගර හා ග්‍රාම නිර්මාණ සංශෝධන පනතින්, 1946 අංක 13 දරන නගර හා ග්‍රාම නිර්මාණ ආඥා පනත සංශෝධනය කර, 2000 වර්ෂයේ දී ජාතික භෞතික සැලසුම් දෙපාර්තමේන්තුව පිහිටුවන ලදී.

“ ජාතික භෞතික ප්‍රතිපත්ති, සැලසුම් සහ උපාය මාර්ග සකස් කිරීම සහ ශ්‍රී ලංකාවේ සහ මුහුදු සීමාවට අයත් ප්‍රදේශයන්හි ආර්ථික, සමාජයීය, භෞතික සහ පාරිසරික අංශයන්හි ඒකාබද්ධ සැලැස්මක් ක්‍රමවත්ව ඇති කිරීමේ සහ ප්‍රවර්ධනය කිරීමේ අරමුණු ඇතිව, පළාත් බද හා ප්‍රාදේශීය සැලසුම් මගින් එම ජාතික ප්‍රතිපත්ති හා සැලසුම් ක්‍රියාවට නැංවීම තහවුරු කිරීම සහ පාලනය කිරීම” මෙම දෙපාර්තමේන්තුවේ මෙහෙවරයි.

ඒ අනුව ජාතික භෞතික සැලැස්ම, කලාපීය භෞතික සැලසුම් සහ ප්‍රාදේශීය භෞතික සැලසුම් සැකසීම, ක්‍රියාත්මක කිරීම හා යාවත්කාලීන කිරීමත්, පුජා භූමි සංවර්ධනය උදෙසා ව්‍යාපෘති සැලසුම් කිරීම හා වාස්තු විද්‍යාත්මක හා ඉංජිනේරුමය සැලසුම් සමග ඒ සඳහා වින්‍යාස සැලසුම් සැකසීමත් අතින් ජාතික භෞතික සැලසුම් දෙපාර්තමේන්තුවට වසර හත්තැවකට ආසන්න සේවා ඉතිහාසයක් ඇත.

ශ්‍රී ලංකාවේ පරිපාලන දිස්ත්‍රික්ක විසි පහ ආවරණය කරමින් පළාත් නවයෙහිම පළාත් පාලන ආයතනවල සහයෝගය ඇතිව සීමිත ස්වභාවික සම්පත් සුක්ෂම ලෙස භාවිත කරමින් ද, ස්වාභාවික පරිසරය රැක ගනිමින් ද ස්වාභාවික විපත් අවම වන සුදුසු ස්ථානයන්හි අපරව්‍යුහ පහසුකම්වලින් යුතු නගර ස්ථාපිත

කිරීම සඳහා නගර සැලසුම් කිරීම, ශ්‍රී ලංකාවට යෝග්‍ය නව නාගරික නිර්ණායකයන් හඳුනා ගැනීම, ආර්ථික සංවර්ධන අවස්ථාවන් උපයෝගී ලෙස උපයෝගී කර ගනිමින් ලංකාවට ගැලපෙන කර්මාන්ත උද්‍යාන ආකෘතියක් හඳුනා ගැනීම මගින් තිරසාර සංවර්ධනයට දායක වීම ආදී කර්තව්‍යන් ඉටු කරමින් ශ්‍රී ලංකාවේ සැලසුම්කරණයේ යෙදී සිටින ප්‍රධානතම රාජ්‍ය ආයතනය ලෙස ජාතික භෞතික සැලසුම් දෙපාර්තමේන්තුව ශ්‍රී ලංකාවේ නගර සංවර්ධනයට ඉටු කළ සහ ඉටුකරමින් සිටින මෙහෙවර අති මහත්ය.

මෙම කර්තව්‍යයන් ඉටු වන්නේ දෙපාර්තමේන්තුවේ ප්‍රධාන අංශ වන ජාතික භෞතික සැලසුම් අංශය, ප්‍රාදේශීය භෞතික සැලසුම් අංශය, කලාපීය භෞතික සැලසුම් අංශය, පර්යේෂණ අංශය හා එම මෙහෙය සඳහා දායකත්වය සපයන පාලන අංශය, ගිණුම් අංශය, ඉංජිනේරු අංශය, වාස්තු විද්‍යාත්මක අංශය යන අංශවල සාමූහික කැපවීමෙනි. මෙම එක් එක් අංශවල 2016 වසරේ කාර්ය සාධනය පිළිබඳ සවිස්තරාත්මක තොරතුරු එක් එක් පරිච්ඡේද යටතේ දක්වා ඇත.

“2016 ලෝක නගර දිනය” වෙනුවෙන් ශ්‍රී ලංකාවේ මහ නගර සංවර්ධනය සඳහා ප්‍රමුඛ මෙහෙවරකට උරදී සිටින මහානගර හා බස්නාහිර සංවර්ධන අමාත්‍යාංශය හා ඒ යටතේ පවතින ආයතන විසින් විවිධ වැඩසටහන් ක්‍රියාත්මක කළ අතර, ජාතික භෞතික සැලසුම් දෙපාර්තමේන්තුවට ද ඒ සඳහා ක්‍රියාකාරී දායකත්වය ලබා දීමට හැකිවීම ද 2016 වසරේ සිදු කරන ලද කර්තව්‍යයන් අතර ප්‍රධාන කර්තව්‍යයකි. භෞතික සැලසුම්කරණය තුලින් ශ්‍රී ලංකාවේ දැනට පවතින කලාපීය අසමතුලිතතාවය දුරුකර සැමට සමෘද්ධිමත් වූ රටක් හිමි කර දීමේ උදාර අරමුණ ලඟා කර ගැනීම සඳහා අභිප්‍රේරණය වූ සහ කැපවූ මානව සම්පතක් නිර්මාණය කරලීමේ අරමුණ ද ඇතිව ඉදිරි සැලසුම් සකස්කොට ක්‍රියාත්මක කරන බව ද සඳහන් කිරීමට කැමැත්තෙමි.

ආචාර්ය ජගත් මුණසිංහ  
අධ්‍යක්ෂ ජනරාල්  
ජාතික භෞතික සැලසුම් දෙපාර්තමේන්තුව

## 02. සංවිධාන සටහන

**3.2016/01/01 දින සිට 2016/12/31 දින දක්වා දෙපාර්තමේන්තුවේ මාණ්ඩලික නිලධාරී ලේඛණය.**

1. අධ්‍යක්ෂ ජනරාල් - ආචාර්ය ජගත් මුණසිංහ මහතා
2. අධ්‍යක්ෂ (පාලන) - ඒ.ඩබ්.ආර්. විමලවීර මහතා
3. අධ්‍යක්ෂ (ප්‍රාදේශීය භෞතික සැලසුම්) වම්පා අමරසිංහ මිය
4. ප්‍රධාන අභ්‍යන්තර විගණක - ආර්.ටී.බී.ඒ.ඒ. රත්නායක මයා
5. අධ්‍යක්ෂ (වාස්තු විද්‍යා) - එච්.ඩී.සී.පී. හෙට්ටිආරච්චි මිය
6. අධ්‍යක්ෂ ඉංජිනේරු- සී. කුලරත්න මහතා
7. ප්‍රධාන ගණකාධිකාරී - ආර්. පී. සුසන්තා මිය
8. සහකාර අධ්‍යක්ෂ (ඉංජිනේරු) - කේ. සුමනදාස මහතා
9. සහකාර අධ්‍යක්ෂ ඉංජිනේරු- ඊ.ආර්.එස්. සමරසිංහ මහතා
10. සහකාර අධ්‍යක්ෂ (වාස්තු විද්‍යා) - ච. ච. කු. බණ්ඩාරනායක මයා
11. ගණකාධිකාරී - ටී. සී. පුෂ්පකුමාර මිය
12. සහකාර අධ්‍යක්ෂ (පාලන) - එන්. ජී. පී. ජී. සමරවික්‍රම මිය



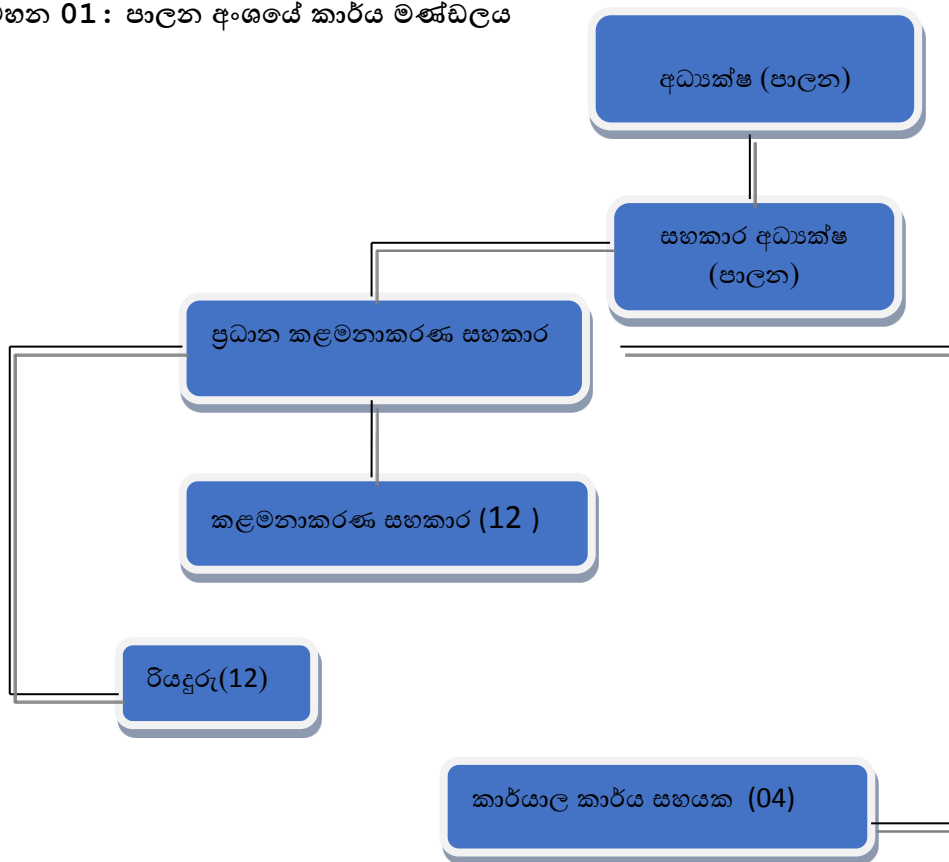
#### 04. පාලන අංශයේ කාර්ය සාධනය

දෙපාර්තමේන්තුවේ මෙහෙවර තුළින් ළඟා කර ගැනීමට අපේක්ෂිත අරමුණු කාර්යක්ෂමවත්, එලදායිවත් සාක්ෂාත් කර ගැනීම සඳහා අවශ්‍ය සහාය සේවාවන් සැපයීම පාලන අංශයේ ප්‍රධාන කාර්යභාරයයි.

එහි දී මානව හා භෞතික සම්පත් කළමනාකරණ කටයුතු, ආයතනික හා පරිපාලනමය කටයුතු සිදු කිරීමත්, ප්‍රතිපත්තිමය තීරණ ක්‍රියාත්මක කිරීමත්, දෙපාර්තමේන්තුවේ සියලු අංශයන් සඳහා සහාය සේවාවන් සැපයීමත්, පූජා භූමි කාර්ය මණ්ඩලයේ පාලනය පවත්වාගෙන යාමත් පාලන අංශයෙන් සිදු කරයි.

පාලන අංශය, අධ්‍යක්ෂ (පාලන) ගේ සෘජු අධීක්ෂණය යටතේ 2016 ජනවාරි 01 සිට එම වසර අවසානය දක්වා ක්‍රියාත්මක විය. මෙහි සේවක සංඛ්‍යාව 31 ක් විය.

රූප සටහන 01 : පාලන අංශයේ කාර්ය මණ්ඩලය



මූලාශ්‍රය දෙපාර්තමේන්තු මූලාශ්‍ර-

4.1 පාලන අංශයේ ප්‍රධාන අරමුණු වනුයේ,

- ❖ දෙපාර්තමේන්තුවේ අනුමත කාර්ය මණ්ඩලය දෙපාර්තමේන්තුවේ අරමුණු ලඟාකර ගත හැකි වන පරිදි සංශෝධනය කිරීම,
- ❖ බඳවා ගැනීමේ පරිපාටි, උසස් කිරීමේ පරිපාටි සැකසීම, අනුමත කරවා ගැනීම හා ක්‍රියාත්මක කිරීම,
- ❖ කාර්ය මණ්ඩලයේ කුසලතා වර්ධනය, සුභසාධනය, විනය පවත්වා ගැනීම ආදියයි.

4.2 දෛනික රාජකාරි ලෙස,

- ❖ දෛනික තැපෑල පිළිබඳ කටයුතු කිරීමත්
- ❖ අංශවල හා අංශ ගත සම්බන්ධීකරණය පවත්වාගෙන යාමත්
- ❖ මහජන ඉල්ලීම් සඳහා අවශ්‍ය කටයුතු කිරීමත්
- ❖ සේවක මණ්ඩල ඉල්ලීම් පිළිබඳ කටයුතු කිරීමත්
- ❖ කාර්ය මණ්ඩල පෞද්ගලික ලිපිගොනු නඩත්තුව, පවත්වාගෙන යාම හා යාවත්කාලීන කිරීමත්
- ❖ ප්‍රවාහන ඒකකය කළමනාකරණය කිරීමත්
- ❖ සේවක වැටුප්, දීමනා, ගමන් වියදම් හා සියලුම ගෙවීම් සම්බන්ධ බිල්පත් ගෙවීම් කිරීමට අදාළ කටයුතුත් ය.

එසේම

- ❖ පාර්ලිමේන්තු ප්‍රශ්නවලට, මානව හිමිකම් කොමිෂන් සභාවේ පැමිණිලිවලට, මහජන පෙත්සම් කාරක සභාවේ ප්‍රශ්නවලට පිළිතුරු ලබාදීම, විගණන විමසුම් සඳහා පිළිතුරු සැකසීම හා සම්බන්ධීකරණය.
- ❖ නිලධාරීන්ගේ කාර්යසාධනය ඇගයීම.
- ❖ කාර්යක්ෂමතා කඩඉම් විභාග පැවැත්වීම.
- ❖ දෙපාර්තමේන්තුවේ ආරක්ෂාව පිළිබඳව කටයුතු කිරීම.
- ❖ නඩත්තු කටයුතු පිළිබඳව කටයුතු කිරීම.
- ❖ කැබිනට් මණ්ඩල පත්‍රිකා සැකසීම.
- ❖ පූජා භූමි කාර්ය මණ්ඩලය පවත්වාගෙන යාම, පාලන අංශයට පැවරුණු වෙනත් විශේෂ රාජකාරි වේ.

2016.12.31 වන විට මෙම දෙපාර්තමේන්තුවේ පූජා භූමි කාර්ය මණ්ඩලය ඇතුළු සමස්ත කාර්ය මණ්ඩලය 387 ක් වූ අතර, ඒ අතුරින් තනතුර දරන්නාට පෞද්ගලික වන සේ පවතින පූජා භූමි කාර්ය මණ්ඩලය 103 කි.

4.3 2016. 12.31 දිනට ආයතනයේ අනුමත සේවක සංඛ්‍යාව පිළිබඳ තොරතුරු

අනු අංකය	නිලධර ගණය	තනතුරු නාමය	තනතුරට අයත් සේවය	වැටුප් කාණ්ඩය	අනුමත සේවක සංඛ්‍යාව
1	ජ්‍යෙෂ්ඨ විධායක	අධ්‍යක්ෂ ජනරාල්	දෙපාර්තමේන්තුගත	SL 3/2016 විශේෂ	1
2	ජ්‍යෙෂ්ඨ විධායක	අතිරේක අධ්‍යක්ෂ ජනරාල් ක්‍රියාත්මක කිරීම් 01 සැලසුම් 01	දෙපාර්තමේන්තුගත	SL 3/2016 විශේෂ	2
3	විධායක	අධ්‍යක්ෂ (පාලන)	ශ්‍රී ලංකා පරිපාලන සේවය -1	SL 1/2016	1
4	ප්‍රධාන අභ්‍යන්තර විගණක	අභ්‍යන්තර විගණක	ශ්‍රී ලංකා ගණකාධිකාරී සේවය III	SL 1/2016	0
5	විධායක	ප්‍රධාන ගණකාධිකාරී	ශ්‍රී ලංකා ගණකාධිකාරී සේවය -1	SL 1/2016	1
6	විධායක	අධ්‍යක්ෂ (ඉංජිනේරු)	ශ්‍රී ලංකා ඉංජිනේරු සේවය -1	SL 1/2016	1
7	විධායක	අධ්‍යක්ෂ	දෙපාර්තමේන්තුගත	SL 1/2016 - 1 ශ්‍රේණිය	4
8	විධායක	අධ්‍යක්ෂ	ශ්‍රී ලංකා වාස්තු විද්‍යාඥ සේවය -1	SL 1/2016	1
9	විධායක	නියෝජ්‍ය අධ්‍යක්ෂ / සහකාර අධ්‍යක්ෂ (පාලන)	ශ්‍රී ලංකා පරිපාලන සේවය -11 / 111	SL 1/2016	1
10	විධායක	අභ්‍යන්තර විගණක	ශ්‍රී ලංකා ගණකාධිකාරී සේවය 11	SL 1/2016	1
11	විධායක	ගණකාධිකාරී	ශ්‍රී ලංකා ගණකාධිකාරී සේවය -11/111	SL 1/2016	1
12	විධායක	නියෝජ්‍ය අධ්‍යක්ෂ / සහකාර අධ්‍යක්ෂ	ශ්‍රී ලංකා ඉංජිනේරු සේවය -11/111	SL 1/2016	3
13	විධායක	නියෝජ්‍ය අධ්‍යක්ෂ / සහකාර අධ්‍යක්ෂ	ශ්‍රී ලංකා වාස්තු විද්‍යාඥ සේවය - 11/111	SL 1/2016	3
14	විධායක	නියෝජ්‍ය අධ්‍යක්ෂ / සහකාර අධ්‍යක්ෂ (නගර නිර්මාණ)	දෙපාර්තමේන්තුගත	SL 1/2016 (111,11 ශ්‍රේණි)	30

15	විධායක	නීති නිලධාරී	දෙපාර්තමේන්තුගත	SL 1/2016 (111,11 ශ්‍රේණි)	1
16	තෘතීයික	පරිපාලන නිලධාරී	රාජ්‍ය කළමනාකරණ සහකාර සේවය අධි ශ්‍රේණිය	MN 7/2016 A	1
17	තෘතීයික	ජ්‍යෙෂ්ඨ ප්‍රමාණ සමීක්ෂක	ශ්‍රී ලංකා තාක්ෂණ සේවය - විශේෂ	MN 7/2016 A	1
18	තෘතීයික	ප්‍රධාන පරීක්ෂක (විශේෂ පන්තිය)	ශ්‍රී ලංකා තාක්ෂණ සේවය - විශේෂ	MN 7/2016 A	2
19	තෘතීයික	සැලසුම් කාර්යාල සහකාර	ශ්‍රී ලංකා තාක්ෂණ සේවය - විශේෂ	MN 7/2016 A	3
20	තෘතීයික	තොරතුරු හා සන්නිවේදන තාක්ෂණ නිලධාරී	ශ්‍රී ලංකා තොරතුරු හා සන්නිවේදන තාක්ෂණ සේවය	MN 6/2016 A II/I	1
20	ද්විතීයික	සංවර්ධන සහකාර	දෙපාර්තමේන්තුගත	MN 4/2016 A	3
21	ද්විතීයික	සංවර්ධන නිලධාරී	සංවර්ධන නිලධාරී සේවය-111/11/ 1	MN 4/2016 A	20
22	ද්විතීයික	භෞතික සැලසුම් සහකාර -නගර නිර්මාණ	දෙපාර්තමේන්තුගත	MN 4/2016 A	14
23	ද්විතීයික	භෞතික සැලසුම් සහකාර -වාස්තු විද්‍යා	දෙපාර්තමේන්තුගත	MN 4/2016 A	1
24	ද්විතීයික	සැලසුම් ශිල්පී	ශ්‍රී ලංකා තාක්ෂණ සේවය -111/11/1	MN 3/2016 A	21
25	ද්විතීයික	පරීක්ෂක කාර්මික / නිලධාරී	ශ්‍රී ලංකා තාක්ෂණ සේවය -111/11/1	MN 3/2016 A	9
26	ද්විතීයික	ප්‍රමාණ සමීක්ෂණ සහකාර	ශ්‍රී ලංකා තාක්ෂණ සේවය -111/11/1	MN 3/2016 A	7
27	ද්විතීයික	රාජ්‍ය කළමනාකරණ සහකාර	රාජ්‍ය කළමනාකරණ සහකාර සේවය 111/11/1	MN 2/2006 A	34
28	ද්විතීයික	භූගෝලීය තොරතුරු පද්ධති තාක්ෂණික ශිල්පී	දෙපාර්තමේන්තුගත	MT 2/2016 A	6
29	ප්‍රාථමික (ශිල්පීය නොවන)	පිළිගැනීමේ නිලධාරී	දෙපාර්තමේන්තුගත -111/11/1	MN 1/2016 A -	1
30	ප්‍රාථමික (ශිල්පීය නොවන)	සැලසුම් මුද්‍රණකරු	දෙපාර්තමේන්තුගත -111/11/1/විශේෂ	PL 1/2016 A	2
31	ප්‍රාථමික (ශිල්පීය නොවන)	මැණුම් සහයක	දෙපාර්තමේන්තුගත -111/11/1/විශේෂ	PL 1/2016 A	3
32	ප්‍රාථමික (ශිල්පීය නොවන)	සැලසුම් භාරකරු	දෙපාර්තමේන්තුගත -111/11/1/විශේෂ	PL 1/2016 A	1

33	ප්‍රාථමික (ශිල්පීය නොවන)	සැලසුම් අළුත්වැඩියාකරු	දෙපාර්තමේන්තුගත -111/11/1	PL 1/2016 A	1
34	ප්‍රාථමික (ශිල්පීය නොවන)	වියදුරු	ඒකාබද්ධ වියදුරු සේවය 111/11/1/විශේෂ	PL 3/2016 A	14
35	ප්‍රාථමික (ශිල්පීය නොවන)	කාර්යාල කාර්ය සහායක	කාර්යාල සේවක සේවය 111/11/1/විශේෂ	PL 1/2016 A	17
36	ප්‍රාථමික (ශිල්පීය නොවන)	බංගලා භාරකරු	දෙපාර්තමේන්තුගත -111/11/1/විශේෂ	PL 1/2016 A	4
37	ප්‍රාථමික (ශිල්පීය නොවන)	මුරකරු	දෙපාර්තමේන්තුගත -111/11/1/විශේෂ	PL 1/2016 A	4
38	ප්‍රාථමික (ශිල්පීය නොවන)	ඕවර්සියර්/වැඩ පරීක්ෂක	දෙපාර්තමේන්තුගත	PL3-2016A	5
39	ප්‍රාථමික (ශිල්පීය නොවන)	කම්කරු	දෙපාර්තමේන්තුගත	PL1-2016A	40
40	ප්‍රාථමික (ශිල්පීය නොවන)	මුරකරු	දෙපාර්තමේන්තුගත	PL 1/2016 A	4
41	ප්‍රාථමික (ශිල්පීය නොවන)	සංචාරක බංගලා සහායක	දෙපාර්තමේන්තුගත	PL1-2016A	5
42	ප්‍රාථමික (ශිල්පීය නොවන)	උද්‍යාන කම්කරු	දෙපාර්තමේන්තුගත	PL1-2016A	4
43	ප්‍රාථමික (ශිල්පීය නොවන)	සනීපාරක්ෂක කම්කරු	දෙපාර්තමේන්තුගත	PL1-2006A	5
				එකතුව	<b>284</b>

මීට අමතරව එම තනතුරට පමණක් අනුමත පූජා භූමි කාර්ය මණ්ඩලය .

44	ප්‍රාථමික(ශිල්පීය නොවන)	ඕවර්සියර් (වැඩ පරීක්ෂක)	දෙපාර්තමේන්තුගත	MT2-2006A	2
45	ප්‍රාථමික(ශිල්පීය නොවන)	ඕවර්සියර් (වැඩ පරීක්ෂක)	දෙපාර්තමේන්තුගත	PL 1-2006 A	7
46	ප්‍රාථමික(ශිල්පීය නොවන)	මුරකරු	දෙපාර්තමේන්තුගත	PL 1-2006 A	10
47	ප්‍රාථමික(ශිල්පීය නොවන)	කම්කරු	දෙපාර්තමේන්තුගත	PL 1-2006 A	84
එකතුව					<b>387</b>

මූලාශ්‍රය - දෙපාර්තමේන්තු මූලාශ්‍රය

## 05. කලාපීය භෞතික සැලසුම් අංශයේ කාර්ය සාධනය

### 5.1 අරමුණ

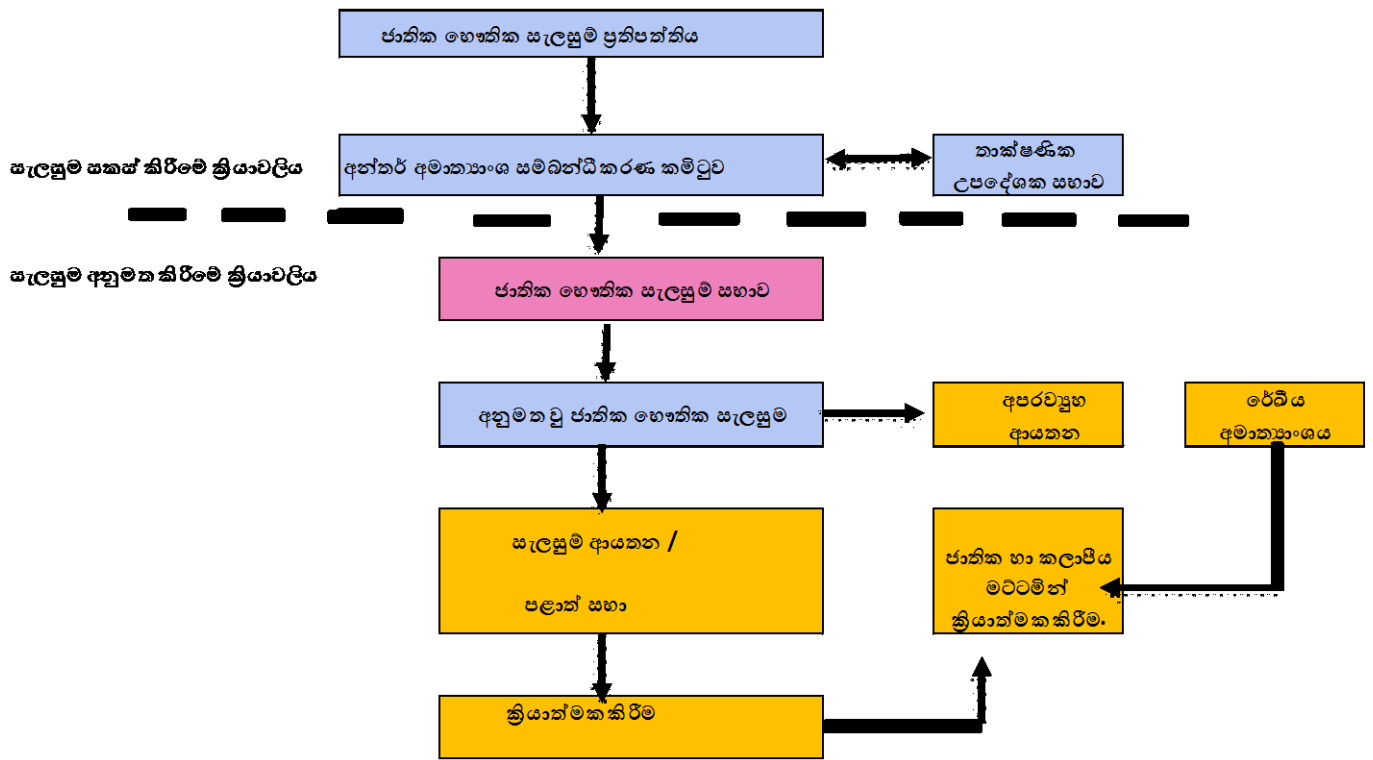
මෙම අංශයේ ප්‍රධානතම කාර්යය වන ජාතික භෞතික සැලැස්ම, ජාතික භෞතික සැලසුම් ප්‍රතිපත්තිය සකස් කිරීම සහ කලාපීය භෞතික සැලසුම් සකස් කිරීම මෙම අංශයට අයත් කාර්යභාරය වේ.

### 5.2 කාර්ය මණ්ඩලය

2016 වසරේදී මෙම අංශයේ අධ්‍යක්ෂ තනතුර පුරප්පාඩුව පැවති අතර, එම තනතුරේ වැඩ බලන ලද්දේද ප්‍රාදේශීය භෞතික සැලසුම් අංශයේ අධ්‍යක්ෂ විසිනි. භෞතික සැලසුම් සහකාරවරුන් 09 දෙනෙකු විසින් මෙම අංශයේ කාර්යභාරය ඉටු කරන ලදී.

### 5.3 ජාතික භෞතික සැලැස්ම සහ ප්‍රතිපත්තිය සකස් කිරීම

රට තුළ හා ඉන් බාහිරව ඇති භෞතික සම්පත් නිසි ලෙස ප්‍රයෝජනයට ගෙන ජාත්‍යන්තර වශයෙන් ඇතිවී ඇති ආර්ථික සංවර්ධන අවස්ථාවන් උපයෝගී ලෙස උපයෝගී කර ගැනීමත් භෞතික සංවර්ධන ක්‍රියාවලිය ජාතික හා ජාත්‍යන්තර ලෙස සම්බන්ධීකරණය කිරීමත් පවතින සමාජ ආර්ථික හා භෞතික විෂමතා අවම කර ගැනීමටත්, ස්වභාවික පරිසර ජාලය සහ පාරිසරික අධි සංවේදී ප්‍රදේශ රැක ගනිමින් ද, වර්ධනය කර ගනිමින් ද ස්වභාවික විපත් අවම වන අන්දමට සුදුසු ස්ථානයන්හි ජනාවාස, නගර හා අපර ව්‍යුහ පහසුකම් හා වනාන්තර ඇතුළත් පාරිසරික පද්ධතියක් ස්ථාපිත කිරීමටත් ජාතික ආර්ථිකයේ ප්‍රතිලාභ දෙගුණ තෙගුණ කිරීමටත් ජාතික භෞතික සැලසුම් ප්‍රතිපත්තිය සහ සැලැස්ම වැදගත් වේ.



රූප සටහන 02: ජාතික භෞතික සැලසුම සකස් කිරීමේ ක්‍රියාවලිය

මූලාශ්‍රය - දෙපාර්තමේන්තු මූලාශ්‍ර

#### 5.4 2016 වසරේ දී කරන ලද කාර්යයන්

##### 5.4.1. ජාතික භෞතික සැලැස්ම සංශෝධනය කිරීම

උක්ත සඳහන් මූලික අරමුණු ඉටුකර ගැනීම සඳහා සකස් කරන ලද ජාතික භෞතික සැලසුම සඳහා 2011 වර්ෂයේදී ජනාධිපතිතුමාගේ ප්‍රදානත්වයෙන් යුත් ජාතික භෞතික සැලසුම් නිර්මාණ සභාවේ අනුමැතිය ලැබී ඇත. මේ වන විට සකස් කර ඇති භෞතික සැලසුම හා අනෙකුත් ආයතන විසින් සකස් කර ඇති සැලසුම්වල නොගැලපීම් සමනයට පත් කර ජාතික භෞතික සැලසුම ක්‍රියාත්මක මට්ටමට ගෙන ඒම සඳහා අවශ්‍ය සංශෝධන සිදුකරමින් පවතී.

ජාතික භෞතික සැලැස්ම හා ජාතික භෞතික සැලසුම් ප්‍රතිපත්තිය යාවත්කාලීන කිරීම සඳහා අංශ 09 ක් යටතේ දත්ත හා තොරතුරු එක් රැස් කරන ලදී. මෙම අංශ 09 ට අදාළ සියළු පාර්ශවකරුවන් රැස් කර ජාතික භෞතික සැලැස්ම හා ජාතික භෞතික සැලසුම් ප්‍රතිපත්තිය යාවත්කාලීනකරණය පිළිබඳව අවබෝධය ලබාදීම මූලික අරමුණ කරගනිමින් පාර්ශවකරුවන් දැනුවත් කිරීමේ වැඩමුළුවක් 2016.12.20 දින පැවැත්විණි.

මූලික අරමුණට අමතරව පහත සඳහන් අරමුණ ද වැදගත් වේ.

- I) ජාතික භෞතික සැලැස්ම හා එම ප්‍රතිපත්තිය සම්පාදනයේ දී අවධානය යොමුකළයුතු ජාතික හා කලාපීය මට්ටමෙන් වැදගත් සංවර්ධන වැඩසටහන්.
- II) ශ්‍රී ලංකාව තුළ කේන්ද්‍රීය තොරතුරු ජාලයක් නොපැවතීම හේතුවෙන් විවිධ ආයතන අතර විසිරී පවතින භෞතික, සමාජයීය හා ආර්ථික සංවර්ධනයට වැදගත් දත්ත හා තොරතුරු පිළිබඳව අවබෝධය ලබා ගැනීම.

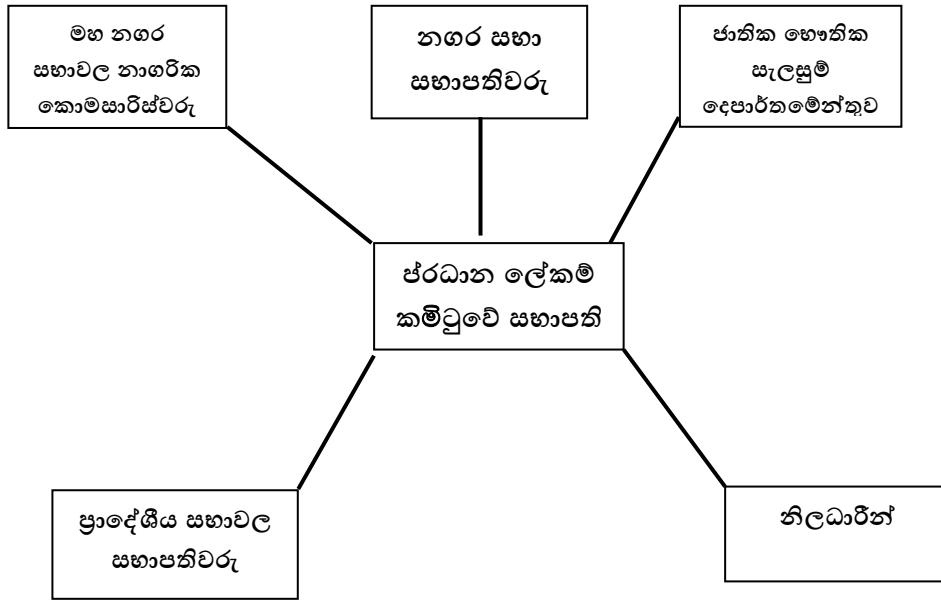
#### 5.4.2 කලාපීය සැලැස්ම සකස් කිරීම

- ❖ කලාපීය සැලැස්ම සකස් කරන්නේ කලාපීය සැලසුම් කමිටුව විසින්ය.
- ❖ මෙම කමිටුවේ සභාපති වන්නේ පළාත් සභාවේ ප්‍රධාන ලේකම්ය.
- ❖ පළාතේ සියළුම නගර සභා/ප්‍රාදේශීය සභාවල සභාපතිවරුන් ද මහ නගර සභාවල නාගරික කොමසාරිස්වරුන් ද මෙම කමිටුවේ සාමාජිකයෝ වෙති.
- ❖ සමහර රජයේ ආයතනවල නිලධාරීන් ද මෙම කමිටුවට ඇතුළත් වෙති.

ජාතික භෞතික සැලසුම් දෙපාර්තමේන්තුව විශේෂයෙන් ස්ථාපිත කර ඇත්තේ කලාපීය සැලසුම් සකස් කිරීම පිණිස පළාත් සභාවලට සහය වීමටයි. ඒ සඳහා පහත දැක්වෙන අයුරින් මෙම දෙපාර්තමේන්තුව පළාත් සභාවලට සහය වේ.

- ❖ තාක්ෂණික උපදෙස් ලබාදීම
- ❖ අවශ්‍ය ඕනෑම කරුණක් පිළිබඳව කලාපීය සැලසුම් කමිටුවට අවශ්‍ය විශේෂඥයින්ගේ සේවය ලබා දීම.
- ❖ රැස්වීම්, ඉදිරිපත් කිරීම් හා මහජන අදහස් ලබා ගැනීම පිණිස සහය වීම.
- ❖ අවශ්‍ය තොරතුරු හා සැලසුම් ඕනෑම ආයතනයකින් ලබා ගැනීමට සහය වීම.
- ❖ සැලසුම්, වාර්තා ඉදිරිපත් කිරීම් සඳහා අවශ්‍ය සහය ලබාදීම.
- ❖ සැලැස්ම ක්‍රියාත්මක කිරීමට අවශ්‍ය මුදල්වල හිඟයක් වෙතොත් ඒවා ලබා ගැනීමට සහය වීම.





**රූප සටහන 03 : කලාපීය සැලසුම් කමිටුව**

මූලාශ්‍රය - දෙපාර්තමේන්තු මූලාශ්‍ර

**5.5 2016 වසරේ දී කරන ලද කාර්යයන්**

කලාපීය භෞතික සැලසුම් පවතින ජාතික භෞතික සැලැස්ම හා එහි ප්‍රතිපත්තියට අනුකූල විය යුතුය. 2016 වර්ෂයේ දී එතෙක් පැවති ජාතික භෞතික සැලැස්ම හා ප්‍රතිපත්තිය යාවත්කාලීන කරමින් පැවති බැවින්, කලාපීය සංවර්ධන සැලසුම් සම්පාදනය නොවිණි.

## 6. ප්‍රාදේශීය භෞතික සැලසුම් අංශය

### 6.1 කාර්යභාරය

ප්‍රාදේශීය භෞතික සැලසුම් අංශය මගින් සිදුකරනුයේ කලාපීය භෞතික සැලසුම් මගින් හඳුනාගන්නා ලද ප්‍රාදේශීය වශයෙන් වැදගත් නගර සඳහා සැලසුම් පිළියෙල කිරීමට පළාත් පාලන ආයතනවලට සහය වීම සහ පුජා භූමි සංවර්ධන කටයුතු සඳහා අවශ්‍ය තාක්ෂණික සහය ලබා දීම වේ .

### 6.2 කාර්ය මණ්ඩලය

අධ්‍යක්ෂ (ප්‍රාදේශීය භෞතික සැලසුම්) සෘජු අධීක්ෂණය යටතේ සංවර්ධන සහකාරවරු 12ක්, සංවර්ධන නිලධාරීන් 03 දෙනෙක් සහ භෞතික සැලසුම් සහකාරවරු 04ක්, කාර්යාල කාර්ය සහයකවරු දෙදෙනෙක් මෙම අංශයේ සේවයේ යෙදී සිටී.

### 6.3 ප්‍රාදේශීය භෞතික සැලසුම් අංශයේ කාර්යභාරය

- කුඩා නගර සංවර්ධන සැලසුම් සැකසීම.
- පුරුණු වැනි ව්‍යාපෘති හරහා ඒවා ක්‍රියාත්මක කරවීම.
- ආපදාවන්ට ලක්වූ ප්‍රදේශ සඳහා ජනාවාස සැලසුම් සැකසීම.
- හඳුනාගත් පුජා භූමි නාගරික සංවර්ධන ප්‍රදේශ වශයෙන් ගැසට් මගින් ප්‍රකාශයට පත් කිරීම.
- පුජා භූමි සඳහා සංවර්ධන සැලසුම් සැකසීම.
- අනුරාධපුර, කතරගම, මහියංගන, මුතියංගන, මහනුවර, කැලණිය, අළු විහාරය යන පුජා භූමිවල අදාළ ව්‍යාපෘති ක්‍රියාත්මක කිරීම.
- ප්‍රාදේශීය ලේකම් කාර්යාල හා විවිධ ආයතන විසින් කරනු ලබන විවිධ ඉඩම් භාවිතයන් සඳහා වන නිරීක්ෂණ හා නිර්දේශ ලබාදීම.
- අමාත්‍යාංශය මගින් විවිධ අවස්ථාවලදී අප වෙත පවරන ලද විශේෂ ව්‍යාපෘති ක්‍රියාවට නැංවීම **6..4**

### 6.4 කුඩා නගර සැලැස්මක් සකස් කිරීමේ අරමුණු

- ශ්‍රී ලංකාවේ ජනගහනයෙන් බහුතරයකට (70%) මූලික නාගරික පහසුකම් ලබා කර දීම.
- තදාසන්න ප්‍රදේශයන්හි ආයෝජනය ග්‍රාමීය ප්‍රදේශයන්ට විතැන් කිරීම.
- අවිධිමත් නාගරීකරණයට පෙළඹෙන ජනයාට සිය ගම් බිම් ආශ්‍රිතව ක්‍රමවත් නාගරික කලාප බිහිකර දීම.
- සුපිරි මහනගරය සම්බන්ධිත සපිරි ග්‍රාම නගර පද්ධතියක් ඇති කිරීම.
- සමාජ, සංස්කෘතික, ආර්ථික, පුරාවිද්‍යාත්මක හා පාරිසරික වශයෙන් වැදගත් ග්‍රාම නගර පද්ධතියක් ජනතාවට දායාද කිරීම.
- විසල් නගරයක ඇති සියළු යටිතල පහසුකම් සහිත සපිරි ග්‍රාම පුරවර බිහිකිරීමට අවශ්‍ය පදනම යෙදීම.

## 6.5 2016 වසරේදී කරන ලද කාර්යයන්

### නැගෙනහිර පළාත

#### 01. ත්‍රිකුණාමල දිස්ත්‍රික්කය

##### සේරුවාවිල පුජා භූමි සැලසුම් යෝජනා ක්‍රමය

පුජා භූමි සැලසුම් යෝජනා ක්‍රමය තුළ 2016 වර්ෂයේදී මංගල රජ මහා විහාරය සඳහා ධර්මශාලාවක් සඳහා සැලසුම් සැකසීම අවසන් කර දානපතියන්ගේ මූල්‍ය දායකත්වයෙන් ඉදි කිරීම ආරම්භ කර ඇත.

පොදු වැසිකිලි පද්ධතියක් පුජා භූමි සැලසුම් යෝජනා ක්‍රමය තුළ ඉදිකිරීම සඳහා සැලසුම් සැකසීම මෙම ස්ථානයේදී විහාරාධිපති හිමියන්ගෙන් දෙපාර්තමේන්තුව වෙත ලැබී ඇත. ඒ සඳහා

- වාස්තු විද්‍යා සැලසුම් සැකසීම
- ඉංජිනේරු සැලසුම් සැකසීම
- ඇස්තමේන්තු සැකසීම ආරම්භ කර ඇත.

මෙය 1970 දශකයේ ආරම්භ කර ඇති යෝජනා ක්‍රමයකි. මෙම යෝජනා ක්‍රමය තුළ

- ව්‍යාපෘති කාර්යාලයක්
- වන්දනාකරුවන් සඳහා විශ්‍රාම ශාලාවක්
- සංචාරක බංගලාවක් දෙපාර්තමේන්තුව විසින් පවත්වාගෙන යනු ලැබේ

මෙම විශ්‍රාම ශාලාව සහ සංචාරක බංගලාව පිහිටි භූමිය සඳහා දෙපාර්තමේන්තුව හිමිකම් සහතික ලබා නොතිබූ බැවින් එම හිමිකම් සහතික ලබා ගැනීම සිදුකරන ලදී. 1980 වර්ෂයේ පමණ සකසා ඇති පුජා භූමි වින්‍යාස සැලැස්ම සංශෝධනයන් සහිතව යාවත් කාලීන කිරීමේ කටයුතු ආරම්භ කරන ලදී. වින්‍යාස සැලැස්ම යාවත්කාලීන කිරීමේ කටයුතු හා සමගාමීව සංඝාවාසයක් හා දාන ශාලාවක් සඳහා සැලසුම් සකස් කිරීම ආරම්භ කර ඇත.

පුජා නගර යෝජනා ක්‍රමයට අනුයුක්තව දැනට සේවයේ යෙදී සිටිනුයේ උද්‍යාන කම්කරුවකු ලෙස වසර 30 කට වඩා සේවය සහිත එක් සේවක මහතෙකු පමණි.

එම නිසා සහාය	බංගලා භාරකරුවන්	01	
	උද්‍යාන කම්කරුවන්	02	
	සනීපාරක්ෂක කම්කරුවන්	01	බඳවා ගැනීමට යෝජිතය.

2016 වසරේ දී විශ්‍රාම ශාලාව / සංචාරක බංගලාව අමුත්තන් සඳහා වෙන් කිරීම සිදු නොවීය. සංචාරක බංගලාව සම්පූර්ණයෙන් අලුත්වැඩියා කළයුතු තත්වයේ පවතී. විශ්‍රාම ශාලා යොවුන් සේනාංකයේ ඉල්ලීම පරිදි පුහුණු මධ්‍යස්ථානයක් සඳහා 2018 වසරේ අප්‍රියල් මාසය දක්වා තාවකාලිකව පරිහරණය සඳහා ලබා දී ඇත.

## 02. අම්පාර දිස්ත්‍රික්කය

### ශ්‍රී විද්‍යානන්ද පිරිවෙන

භික්ෂු නේවාසිකාගාරයක් ඉදිකිරීම සඳහා සැලසුම් සැකසීමට ඉල්ලීමක් පරිවෙනාධිපති ශ්‍රාස්ත්‍රපති පුජ්‍ය කිරිඳිවැල සෝමරතන හිමියන්ගෙන් දෙපාර්තමේන්තුව වෙත ලැබී ඇත.

- භික්ෂු නේවාසිකාගාරය සඳහා

- වාස්තු විද්‍යා සැලසුම් සැකසීම
- ඉංජිනේරු සැලසුම් සැකසීම
- 

ක්ෂේත්‍ර පරීක්ෂණයකින් පසු ආරම්භ කිරීමට කටයුතුකෙරෙමින් පවතී.

### පුංචි සීගිරිය රාජ මහා විහාරය

මෙම ස්ථානය 2014-08-29 දිනැති අංක 1877/65 ශ්‍රී ලංකා ප්‍රජාතාන්ත්‍රික සමාජවාදී ජනරජයේ අති විශේෂ ගැසට් පත්‍රය මගින් බුද්ධ ශාසන හා ආගමික කටයුතු අමාත්‍යතුමා විසින් පුජනීය ප්‍රදේශයක් ලෙස ප්‍රකාශයට පත්කර ඇත.

මෙය පුජා භූමි සැලසුම් යෝජනා ක්‍රමයක් ලෙස දෙපාර්තමේන්තුව මගින් ක්‍රියාත්මක නොවූන ද 2008 වර්ෂයේදී දෙපාර්තමේන්තුව විසින් අමාත්‍යාංශය මගින් ලබාදෙන ලද ප්‍රතිපාදන මත සංඝාවාස ගොඩනැගිල්ලක් සඳහා සැලසුම් සකස් කර එක් අදියරක වැඩ නිමවා ඇත.

I. පුංචි සීගිරිය විනයාස සැලසුම් සැකසීම (දළ සැලසුම) ආරම්භ කර ඇත.

### අරන්තලාව භික්ෂු නේවාසිකාගාරය

භික්ෂු නේවාසිකාගාරයක් ඉදිකිරීම සඳහා සැලසුම් සැකසීමට ඉල්ලීමක් මෙම ස්ථානයේ ද විහාරාධිපති ලෙස ශ්‍රාස්ත්‍රපති පුජ්‍ය කිරිඳිවැල සෝමරතන හිමියන්ගෙන් දෙපාර්තමේන්තුව වෙත ලැබී ඇත.

II. අරන්තලාව භික්ෂු නේවාසිකාගාරය සඳහා

- වාස්තු විද්‍යා සැලසුම් සැකසීම
- ඉංජිනේරු සැලසුම් සැකසීම
- ඇස්තමේන්තු සැකසීම ආරම්භ කර ඇත.

## 03. මඩකලපුව දිස්ත්‍රික්කය

### පුලුකුණුව භික්ෂු නේවාසිකාගාරය

- පුලුකුණුව භික්ෂු සංඝාවාසය සඳහා සැලැස්මක් සකස් කිරීම විහාරාධිපති ලෙස කටයුතු කරන පුජ්‍ය කිරිඳිවැල සෝමරතන හිමියන්ගේ ඉල්ලීම පරිදි ආරම්භ කර ඇත.

04. කැලණිය -

කැලණිය පුජාභූමිය හා අවට ප්‍රදේශය සඳහා සංවර්ධන සැලැස්මක් සකස් කිරීම.

05. කතරගම -

- I. කතරගම ඔසු උයනේ ඔසු පැල 3000 සිටුවීම.
- II. විශ්‍රාම ශාලාව කිරිවෙහෙර විහාරස්ථානයෙන් පවරාගෙන ශුද්ධ පවිත්‍ර කර තබා ගැනීම.
- III. භාතාගල රජමහා විහාරය පුජා භූමියක් ලෙස ගැසට් කිරීම.
- III. රන්හිරි විහාරය පුජා භූමියක් ලෙස ගැසට් කිරීම සඳහා ව්‍යාපෘති වාර්තාව සැකසීම.
- IV. මුල්කිරිගල විහාරයේ සංඝාවාස සැලසුම් ඇඳ ඇස්තමේන්තු සකස් කිරීම සඳහා බුද්ධ ශාසන අමාත්‍යාංශය වෙත භාර දීම.
- V. ඇසල පෙරහැර සඳහා ගිමන්හල්වල තීන්ත ආලේප කිරීම, ඇසල පෙරහැර අනෙකුත් කටයුතු හා ශුද්ධ පවිත්‍ර කිරීමේ කටයුතු.

06. පොළොන්නරුව -

- I. දිඹුලාගල පුජා භූමියේ වාහල්කඩ ඉදිකිරීම සඳහා කටයුතු කිරීම.
- II. දිඹුලාගල පුජා භූමියේ පිරිවෙන් හා සංඝාවාස ගොඩනැගිලි ඉදිකිරීම සඳහා කටයුතු කිරීම.
- III. මින්නේරිය මහසෙන් විහාරය පුජා භූමියක් ලෙස ගැසට් කිරීම සඳහා ව්‍යාපෘති වාර්තා සැකසීම.
- IV. රජරට නවෝදය - පිබිඳෙමු පොළොන්නරුව ව්‍යාපෘතියේ සෞඛ්‍ය ක්ෂේත්‍රයේ ව්‍යාපෘති 15 ක් සඳහා උපදේශන, අධීක්ෂණ, බිල්පත් අනුමත කිරීමේ කටයුතු සිදු කරමින් පැවතීම.
- V. පොළොන්නරුව සංචාරක බංගලාවෙහි අදාළ කාර්යයන් ඉටු කිරීම.
- VI. කළු කැලේ උපනගර සංවර්ධන සැලැස්මක් සැකසීම සඳහා අවශ්‍ය ක්ෂේත්‍ර පරීක්ෂණ සිදු කිරීම.

7. කොළඹ

- I. මුණ්ඩිගල ආරණ්‍ය සේනාසනය පුස්තකාල ගොඩනැගිල්ල හා නවාතැන් කාමර අදාළ ගොඩනැගිල්ලේ කණු ඉදිකර ඇති අතර, ස්ලැබ් එක දැමීමට ඇත.
- II. ඉඹුලකන්ද ශ්‍රී සම්බුද්ධ විහාරය ධම්ම මණ්ඩපය ඉදිකිරීම අදාළ ගොඩනැගිල්ලේ ස්ලැබ් එක දමා අවසන් කර ඇත.

8. කළුතර

- I. කන්දේ විහාර පුජා භූමිය පුජා භූමියක් බවට පත්කිරීම සඳහා ඉල්ලීමක් කර ඇත.
- II. පොකුණුවිට කිත්සිරි මෙවන් රජමහා විහාරය සංඝාවාසය සඳහා සැලසුම් හා ඇස්තමේන්තු සකස් කර ලබාදීම
- III. ඔලබොඩුව ශ්‍රී ජයවර්ධනාරාම පුරාණ රජමහා විහාරය සංවර්ධන සැලැස්ම සකස් කිරීම, බහු කාර්ය ගොඩනැගිල්ල සහ පිරිත් මණ්ඩපය සඳහා සැලසුම් හා ඇස්තමේන්තු සකස් කරමින් සිටී.
- IV. මෙන් සිත් අරණ කළුතර, බෝම්බුවල ශ්‍රී සුබෝධිරාජාරාම මහා විහාරය, භාවනා කුටි සඳහා ධර්ම මණ්ඩපය සඳහා සැලසුම් හා ඇස්තමේන්තු සකස් කරමින් සිටී.
- V. පොකුණුවිට කිත්සිරිමෙවන් රජමහා විහාරය භාවනා කුටි සහ ධර්ම මණ්ඩපය සඳහා සැලසුම් හා ඇස්තමේන්තු සකස් කරමින් සිටී.

09. මහියංගන හා මුතියංගන

I. මහියංගන පූජා භූමි සැලසුම් යෝජනා ක්‍රමය

a. ඕවර්සියර් 01, කම්කරු 23, මුරකරු 02, ජාතික භෞතික සැලසුම් දෙපාර්තමේන්තුවේ 26 දෙනෙකුගෙන් යුත් සේවක පිරිස විසින් මහියංගන පූජා භූමියේ කසළ ඉවත් කිරීම, තණකොළ කැපීම, පැළ වර්ග නඩත්තුව, භූ දර්ශන කටයුතු ඇතුළු දෛනික පිරිසිදු කිරීම් කටයුතු සිදු කිරීම.

II. මහියංගන සංචාරක බංගලාව

a. බංගලා භාරකරු 01, මුරකරු 02, කම්කරු 02 ක් ඇතුළුව ජාතික භෞතික සැලසුම් දෙපාර්තමේන්තුවේ 05 දෙනෙකුගෙන් යුත් සේවක පිරිස විසින් සංචාරක බංගලාව පවත්වාගෙන යාම

III. මුතියංගන පූජා භූමි සැලසුම් යෝජනා ක්‍රමය

a. වැඩ බලන ඕවර්සියර් 01, සහ කම්කරු 04 දෙනෙකුගෙන් යුත් ජාතික භෞතික සැලසුම් දෙපාර්තමේන්තුවේ 05 දෙනෙකුගෙන් යුත් සේවක පිරිස විසින් මුතියංගන පූජා භූමියේ පහළ මළුවේ දෛනික පිරිසිදු කිරීම් කටයුතු සිදු කිරීම.

10. මහනුවර පූජා භූමිය

ජාතික භෞතික සැලසුම් දෙපාර්තමේන්තුව 29 දෙනෙකුගෙන් යුත් සේවක පිරිස විසින් මහනුවර පූජා භූමියේ දෛනික කුණු ඉවත් කිරීම, තණකොළ කැපීම, පැළ වර්ග නඩත්තුව, භූ දර්ශන කටයුතු ඇතුළු දෛනික පිරිසිදු කිරීම් කටයුතු කිරීම.

11. මාතලේ අලුතිහාර පූජා භූමිය

ජාතික භෞතික සැලසුම් දෙපාර්තමේන්තුවේ 04 දෙනෙකුගෙන් යුත් සේවක පිරිසක් විසින් අලුතිහාර පූජා භූමියේ දෛනික පිරිසිදු කිරීම්, භූ දර්ශන කටයුතු, තණකොළ කැපීම ආදී කටයුතු සිදු කිරීම.

## 7. ඉංජිනේරු අංශයේ කාර්යසාධනය

### 7.1 කාර්යභාරය -

ජාතික සැලසුම, කලාපීය සැලසුම, ප්‍රාදේශීය සැලසුම්, කුඩා නගර, ප්‍රජා නගර, ගොඩනැගිලි, භූ දර්ශන සැලසුම ආදිය සැලසුම් කිරීමේදී හා ක්‍රියාවට නැංවීමේදී අවශ්‍ය වන සිවිල් ඉංජිනේරුමය සේවාව කාර්යක්ෂමව ඉටුකර දීම.

### 7.2 කාර්ය මණ්ඩලය -

අධ්‍යක්ෂ ඉංජිනේරු සෘජු අධීක්ෂණය යටතේ ඉංජිනේරු, පරීක්ෂක, ප්‍රමාණ සමීක්ෂණ යන උප අංශ තුනක් මගින් මෙම අංශයේ කාර්යයන් සිදු කෙරේ. අධ්‍යක්ෂ ඉංජිනේරු යටතේ සහකාර අධ්‍යක්ෂ (ඉංජිනේරු) දෙදෙනෙකු, පරීක්ෂකවරු තිදෙනෙකු, ප්‍රමාණ සමීක්ෂක දෙදෙනෙකු, සංවර්ධන නිලධාරියකු, මැනුම් සහායකයන් දෙදෙනෙකු හා කාර්යාල කාර්ය සහායක දෙදෙනෙකු සේවයෙහි යෙදී සිටී.

### 7.3 දෛනික රාජකාරි

- ගොඩනැගිලි සඳහා ව්‍යුහ සැලසුම් සකස් කිරීම.
- ඉදිකිරීම් කටයුතු සඳහා උපදේශකත්වය සැපයීම හා කොන්ත්‍රාත් පරිපාලන කටයුතු
- ඇස්තමේන්තු සකස් කිරීම
- ගෙවීම් වාර්තා හා වවුචර්පත් සැකසීම.
- ඉඩම් සමීක්ෂණ සංවර්ධන කටයුතු සඳහා පළාත් පාලන ආයතන වෙත රජයේ ඉඩම් අත්පත් කර ගැනීම පැවරීම ආදී කටයුතු සඳහා.
- නගර සැලසුම් සඳහා ඉඩම් පරිහරණ සමීක්ෂණය හා වාර්ථා සැකසීම.
- සංවර්ධන සැලසුම් සකස් කිරීමේදී අදාළ වන ලෙසට සංවර්ධන සැලසුම් සකස් කිරීම හා ඉදිකිරීම් කාර්යයන් සඳහා ක්ෂේත්‍ර පරීක්ෂණ, ඉඩම් මැනීම, සිතියම් සකස් කිරීම, සමෝච්ච රේඛා සැලසුම් සකස් කිරීම, නගර සැලසුම් ගොඩනැගිලි සැලසුම් ආදිය භූමියෙහි පිහිටුවීම.
- ඉදිකිරීම් හා භූ දර්ශන කටයුතුවලදී හා නඩත්තු කටයුතුවලදී වැඩබිම් පරිපාලනය
- ඉදිකිරීම් හා භූ දර්ශණ කටයුතුවලදී වැඩ අධීක්ෂණය, බිල්පත් සැකසීම, බිල්පත් සහතිකය, රැඳවුම් මුදල් නිදහස් කිරීමේ වාර්තා, ප්‍රගති වාර්තා ඉදිරිපත් කිරීම.
- දෙපාර්තමේන්තුව සතු ගොඩනැගිලි නඩත්තුව සඳහා ඇස්තමේන්තු සකස් කිරීම හා නඩත්තු කටයුතු ඉටු කිරීම.

7.4 2016 වසරේදී කරන ලද කාර්යයන්

	සිදු කරන ලද කාර්යයන්	වැය වූ මුදල රු.
1	ව්‍යුහ සැලසුම් හා කොන්ත්‍රාත් පරිපාලනය - මෙන් සිත් අරණ ව්‍යාපෘතිය, පුස්තකාලය හා භාවනා කුටි ඉදිකිරීම මුණ්ඩගල ශ්‍රී සුමනගිරි ආරණ්‍ය සේනාසනය	500,000.00
2	ව්‍යුහ සැලසුම් හා කොන්ත්‍රාත් පරිපාලනය - මෙන් සිත් අරණ ව්‍යාපෘතිය, ධර්ම මන්දිර ගොඩනැගිල්ල ඉදිකිරීම, සිරි සම්බුද්ධ විහාරය, හෝමාගම	3,000,000.00
3	ව්‍යුහ සැලසුම් හා කොන්ත්‍රාත් පරිපාලනය - සුඛිත පුරවර ව්‍යාපෘතිය, බහු කාර්ය ගොඩනැගිල්ල ඉදිකිරීම, සුමන කිරිති මහා පිරිවෙන නාරංවල	5,000,000.00
4	ව්‍යුහ සැලසුම් හා කොන්ත්‍රාත් පරිපාලනය - සුඛිත පුරවර ව්‍යාපෘතිය, බහු කාර්ය ගොඩනැගිල්ල ඉදිකිරීම, නාලිකෝරාමය, මිවිටිගම්මන	2,600,000.00
5	ව්‍යුහ සැලසුම් හා කොන්ත්‍රාත් පරිපාලනය - දිඹුලාගල රජමහා විහාරය, වාහල්කඩ	
6	ව්‍යුහ සැලසුම් හා කොන්ත්‍රාත් පරිපාලනය - දිඹුලාගල රජමහා විහාරය, පිරිවෙන් ගොඩනැගිල්ල	
7	ව්‍යුහ සැලසුම් හා කොන්ත්‍රාත් පරිපාලනය - දිඹුලාගල රජමහා විහාරය, ආවාස ගොඩනැගිල්ල	
8	ව්‍යුහ සැලසුම් හා කොන්ත්‍රාත් පරිපාලනය - දිඹුලාගල රජමහා විහාරය, ධර්ම ශාලා ගොඩනැගිල්ල	
9	කොන්ත්‍රාත් පරිපාලනය - වෛද්‍ය නිලධාරී නිල නිවාස ඉදිකිරීම, හතරැස් කොටුව රෝහල	
10	කොන්ත්‍රාත් පරිපාලනය - ප්‍රාථමික සෞඛ්‍ය සායනය සහ අනෙකුත් නිල නිවාස ඉදිකිරීම, හතරැස් කොටුව රෝහල	
11	කොන්ත්‍රාත් පරිපාලනය - ප්‍රාථමික සෞඛ්‍ය සායන ඒකකය ඉදිකිරීම, හතරැස් කොටුව රෝහල	
12	කොන්ත්‍රාත් පරිපාලනය - වෛද්‍ය නිලධාරී නිල නිවාස ඉදිකිරීම, (වෛද්‍යවරු 30 ක් සඳහා) මැදිරිගිරිය දිස්ත්‍රික් රෝහල	
13	කොන්ත්‍රාත් පරිපාලනය - අලුත්වැඩියා කටයුතු කිරීම, ආයුර්වේද රෝහල් ගොඩනැගිල්ල මනම්පිටිය	
14	කොන්ත්‍රාත් පරිපාලනය - මෘත ශරීරාගාර ගොඩනැගිල්ල ඉදිකිරීම, බකමුණ රෝහල, පොලොන්නරුව	
15	කොන්ත්‍රාත් පරිපාලනය - තෙමහල් වෛද්‍ය නිල නිවාස ගොඩනැගිල්ල ඉදිකිරීම, හිඟුරක්ගොඩ රෝහල, පොලොන්නරුව	
16	කොන්ත්‍රාත් පරිපාලනය - දන්ත ශල්‍යාගාරය, දිස්ත්‍රික් රෝහල ඉදිකිරීම, හිඟුරක්ගොඩ රෝහල, පොලොන්නරුව	
17	කොන්ත්‍රාත් පරිපාලනය - විශේෂඥ වෛද්‍ය නිල නිවාස ඉදිකිරීම, වැලිකන්ද රෝහල	
18	කොන්ත්‍රාත් පරිපාලනය - ළමා හා මාතෘ සායන ඒකකය ඉදිකිරීම, වැලිකන්ද දිස්ත්‍රික් රෝහල	
19	කොන්ත්‍රාත් පරිපාලනය - බාහිර රෝගී අංශය සහ පරිපාලන ගොඩනැගිල්ල ඉදිකිරීම, වැලිකන්ද දිස්ත්‍රික් රෝහල	
20	කොන්ත්‍රාත් පරිපාලනය - අනුරාධපුර ශ්‍රී මහා බෝධි භූ දර්ශන කටයුතු	1,050,000.00
21	ව්‍යුහ සැලසුම් හා කොන්ත්‍රාත් පරිපාලනය ගැටබරුව දේවාල භූමියෙහි ඉදිකිරීම	
22	ඉඩම් බදුදීම හා සංවර්ධන කටයුතු සඳහා ඉඩම් අත්පත් කර ගැනීම සමීක්ෂණ වාර්තා	
	මාදම්පේ ප්‍රාදේශීය ලේකම් කාර්යාලය	
	කුරුවිට වැලිගෙපොල ප්‍රාදේශීය ලේකම් කාර්යාලය	



23	ඉඩම් මැනුම් කටයුතු	
	මිටිවිගමමන නාලිකෝරාමය ගොඩනැගිලි ඉදිකිරීම හා පූජා භූමි සැලසුම්	
	නාරම්මල සුමනකීර්ති මහා පිරිවෙන ගොඩනැගිලි ඉදිකිරීම හා පූජා භූමි සැලසුම්	
	ඉඹුලකන්ද ශ්‍රී සම්බෝධි විහාරය පූජා භූමියක් බවට පත්කිරීම සඳහා භාවනා කුටි ඉදිකිරීම සඳහා ශ්‍රී සම්බෝධිරාජාරාමය දොඩම්ගොඩ	
	ගැටබරුව දේවාල භූමිය, කතරගම පූජා භූමි මැනුම් කටයුතු	
24	ඇස්තමේන්තු පිළියෙල කිරීම	
	දෙවිනුවර විශ්‍රාම ශාලාව - නඩත්තු කටයුතු	
	බඩුන්සෙත් ආරණ්‍ය ඉදිකිරීම්	
	කතරගම විශ්‍රාම ශාලා නඩත්තු කටයුතු	
	නාරාහේන්පිට රාමඤ්ඤ නිකාය ප්‍රධාන කාර්යාලය	
	හලාවත, පඩුවස්නුවර රජයේ විශ්‍රාම ශාලාව	
25	දෙපාර්තමේන්තුව සතු ගොඩනැගිලි නඩත්තු කටයුතු	
	නුවර ප්‍රධාන කාර්යාලය නඩත්තු කටයුතු	

මූලාශ්‍රය - දෙපාර්තමේන්තු මූලාශ්‍ර

## 08. වාස්තු විද්‍යා අංශය

### 08.1 කාර්යභාරය

වාස්තු විද්‍යා අංශය ක්‍රියාත්මක වන්නේ අධ්‍යක්ෂ (වාස්තු විද්‍යා) මගිනි. අධ්‍යක්ෂ (වාස්තු විද්‍යා) මගින් භාර දෙන ලද ව්‍යාපෘතීන් සඳහා වන වාස්තු විද්‍යාත්මක නිර්මාණ කටයුතු සහකාර අධ්‍යක්ෂ (වාස්තු විද්‍යා) හා භෞතික සැලසුම් සහකාර (වාස්තු විද්‍යා) මගින් හා ඉංජිනේරු අංශය මගින් ලබා දෙන ව්‍යුහ නිර්මාණ ප්‍රාදේශීය සැලසුම් හා කලාපීය සැලසුම් අංශ මගින් නිර්මාණය කර ලබා දෙන වින්‍යාස සැලසුම්, වාස්තු විද්‍යා අංශයේ සැලසුම් කාර්යාල සහකාර මගින් සැලසුම් ශිල්පීන් වෙත ලබා දී පරිගණකානුසාරයෙන් දළ සැලසුම් අන්දවා ගැනීම හා වැඩබිම් අධීක්ෂණය හා කළමනාකරණය, සැලසුම් මුද්‍රණය කර පවත්වාගෙන යාම, සැලසුම් සකස් කිරීම, පවත්වාගෙන යාම මෙම අංශයේ කාර්යභාරය වේ. එසේම සකස් කරනු ලබන දළ සැලසුම් ගබඩා කිරීම, පිටපත් කිරීම, නඩත්තු කිරීම හා විනාශ නොවී පවත්වාගෙන යාමද සිදු කරයි.

- I. දෙපාර්තමේන්තුවට ඍජුවම රේඛීය අමාත්‍යාංශයෙන් ලැබෙන ව්‍යාපෘති හා බෞද්ධ කටයුතු දෙපාර්තමේන්තුවෙන් හා බුද්ධ ශාසන අමාත්‍යාංශය මගින් ලබා දෙන ඉදිකිරීම් ව්‍යාපෘතිවල වාස්තු විද්‍යා නිර්මාණ/යෝජනා සකස් කර සේවා දායකයින්ට හා අනෙකුත් අදාළ ආයතන වෙත ඉදිරිපත් කිරීම
- II. වාස්තු විද්‍යා නිර්මාණ, ව්‍යුහ ඉංජිනේරු නිර්මාණ හා නාගරික වින්‍යාස සැලසුම් දළ සැලසුම් ගත කිරීම
- III. ජාතික භෞතික සැලසුම් දෙපාර්තමේන්තුවේ අනෙකුත් අංශ හා මනා සම්බන්ධීකරණය කිරීම.
- IV. වාස්තු විද්‍යා නිර්මාණ කරන ලද සැලසුම් සඳහා අදාළ ආයතන වෙතින් අනුමැතිය ලබා ගැනීම
- V. වැඩබිම් ක්ෂේත්‍ර නිරීක්ෂණ වැඩබිම් සාකච්ඡා, සම්මන්ත්‍රණ පැවැත්වීම සහභාගී වීම හා ඉදිකිරීම් අධීක්ෂණය හා පරමිතිය හා නඩත්තු පිළිබඳ නියාමනය කිරීම.
- VI. තාක්ෂණික ඇගයීම් කමිටු සඳහා සම්බන්ධ වෙමින් ඒ සඳහා කටයුතු කිරීම.
- VII. ප්‍රසම්පාදන කටයුතු ඉටුකිරීම හා ඒ හා සහාය වීම.

### 09.2 කාර්ය මණ්ඩලය

මෙම කාර්ය මණ්ඩලය අධ්‍යක්ෂ (වාස්තු විද්‍යා) මගින් කළමනාකරණය හා අධීක්ෂණය සිදු කරයි. නියෝජ්‍ය අධ්‍යක්ෂවරුන්/ සහකාර අධ්‍යක්ෂ 03 ක්, භෞතික සැලසුම් සහකාර (වාස්තු විද්‍යා) 01, සැලසුම් කාර්යාල සහකාරවරුන් 03 දෙනෙක් හා සැලසුම් ශිල්පීන් 21 දෙනෙකුගෙන් සමන්විත වේ. එක් සැලසුම් කාර්යාල සහකාරවරයකු හා සැලසුම් ශිල්පීන් කිහිප දෙනෙකු සේවා අවශ්‍යතාවය මත අධ්‍යක්ෂ (ඉංජිනේරු) යටතේ ප්‍රමාණ සමීක්ෂණ කටයුතු සඳහා සැලසුම් කාර්යාල සහකාරවරයකු යටතේ යොදවා ඇත. අදාළ වාස්තු විද්‍යාඥයින්, ඉංජිනේරුවන්, නගර නිර්මාණ ශිල්පීන් විසින් නිර්මාණය කරන ලද නිර්මාණ සැලසුම් අධ්‍යක්ෂ (වාස්තු විද්‍යා) මගින් සැලසුම් කාර්යාල සහකාරවරුන්ට ලබා දී වාස්තු විද්‍යා හා ඉංජිනේරු නිර්මාණ සැලසුම් හා වින්‍යාස සැලසුම් සකස් කිරීම සිදු කෙරේ.

මෙම සකස් කරන සැලසුම්පත් ගබඩා කිරීම, නිකුත් කිරීම, පිටපත් කිරීම, අළුත්වැඩියා කිරීම හා විනාශ නොවී පවත්වාගෙන යාම සඳහා සැලසුම් භාර සහකරුවකු, සැලසුම් මුද්‍රණ ශිල්පීන් දෙදෙනෙකු, සැලසුම් අළුත්වැඩියා කරන්නකු හා කාර්යාල කාර්ය සහායකයකු මෙම අංශය යටතේ තවදුරටත් සේවයේ නියුක්ත වේ.

08.3 2016 වසරේදී නිම කරන ලද විනයාස සැලසුම්

	ව්‍යාපෘතිය	සැලසුම් අංකය
කොළඹ දිස්ත්‍රික්කය	ඉඹුලකන්ද ශ්‍රී සම්බුද්ධි විහාරය, හෝමාගම - ධම්ම මණ්ඩපය	NPPD/ARCHI2016/බස්නාහිර/කොළඹ/01
	ඉඹුලකන්ද ශ්‍රී සම්බුද්ධි විහාරය, හෝමාගම - භාවනා කුටිය	NPPD/ARCHI2016/බස්නාහිර/කොළඹ/01
	ශ්‍රී ලංකා බෞද්ධ මන්දිරය, මොරටුව	NPPD/ARCHI2016/බස්නාහිර/කොළඹ/02
	නවගමුව පත්තිනි දේවාලය	NPPD/ARCHI2016/බස්නාහිර/කොළඹ/05
	බොදල්ල ගෝතමී විහාරය	NPPD/ARCHI2016/බස්නාහිර/කොළඹ/06
	පිළියන්දල රිජ්ඛේල්වත්ත	NPPD/ARCHI2016/බස්නාහිර/කොළඹ/07
	හදගල කන්ද පුරාණ ගල්ලෙන රජමහා විහාරය	NPPD/ARCHI2016/බස්නාහිර/කොළඹ/08
	මුණ්ඩිගල ආරණ්‍ය සේනාසනය, අවිස්සාවේල්ල (කාන්තා නේවාසිකාගාරය හා පුස්තකාලය)	NPPD/ARCHI2016/බස්නාහිර/කොළඹ/09
	සර්වෝදය විපස්සනා භාවනා මධ්‍යස්ථානය	NPPD/ARCHI2016/බස්නාහිර/කොළඹ/13
	කොටහැර ශ්‍රී රාජගල විහාරය	NPPD/ARCHI2016/බස්නාහිර/කොළඹ/14
ගම්පහ දිස්ත්‍රික්කය	අත්තනගල්ල මීටිවිගම්මන නාලිකේරාරාමය විහාරය දාන ශාලාව හා රැස්වීම් ශාලාව	NPPD/ARCHI2016/බස්නාහිර/ගම්පහ/01
	අත්තනගල්ල එල්ලක්කල පුරාණ රජමහා පත්තිනි දේවාලය	NPPD/ARCHI2016/බස්නාහිර/ගම්පහ/02
	ජාතික ප්‍රවාහන වෛද්‍ය ආයතනය - ගම්පහ ශාඛාව	NPPD/ARCHI2016/බස්නාහිර/ගම්පහ/03
	මාබේම සිවලි විහාරය භාවනා කුටිය	NPPD/ARCHI2016/බස්නාහිර/ගම්පහ/05
	මාබේම සිවලි විහාරය ධම්ම මණ්ඩපය	NPPD/ARCHI2016/බස්නාහිර/ගම්පහ/05
	මහර නාරංවල ශ්‍රී සුමනකීර්ති මහ පිරිවෙන - දාන ශාලාව හා රැස්වීම් ශාලාව බුදු මැදුර වැඩි දියුණු කිරීම	NPPD/ARCHI2016/බස්නාහිර/ගම්පහ/06
කළුතර දිස්ත්‍රික්කය	දොඩම්ගොඩ බෝඹුවල ශ්‍රී සුබෝධිරාජාරාමය - ධම්ම මණ්ඩපය	NPPD/ARCHI2016/බස්නාහිර/කළුතර/01
	කිත්සිරි මෙවන් රජමහා විහාරය - පොකුණුවිට සංඝාවාසය භාවනා කුටිය ධම්ම මණ්ඩපය	NPPD/ARCHI2016/බස්නාහිර/කළුතර/02
	හොරණ ඔල්බොඩුව ශ්‍රී ජයවර්ධනාරාම විහාරය	NPPD/ARCHI2016/බස්නාහිර/කළුතර/03
මාතර දිස්ත්‍රික්කය	ගැටබරුව රජමහා විහාරය කොටපොල මාතර	NPPD/ARCHI2016/දකුණ/මාතර/01
හම්බන්තොට දිස්ත්‍රික්කය	තිස්සමහාරාම සඳහිරි කන්ද රජමහා විහාරය	NPPD/ARCHI/2016/දකුණ/හම්බන්තොට/01
	කතරගම ශ්‍රී අභිනවාරාම මහා විහාරය(අලිගල)	NPPD/ARCHI/2016/දකුණ/හම්බන්තොට/03
	කතරගම පූජා භූමිය	NPPD/ARCHI/2017/දකුණ/හම්බන්තොට/04

මාතලේ දිස්ත්‍රික්කය	මාතලේ අළුවිහාර පූජා භූමිය යෝජිත බහුකාර්ය ගොඩනැගිල්ල	NPPD/ARCHI/2017/මධ්‍යම/මාතලේ/1
පොළොන්නරුව දිස්ත්‍රික්කය	රජරට නවෝදය	NPPD/ARCHI/2016/උතුරුමැද/අනුරාධපුර/05
	දිඹුලාගල රජමහා විහාරය පිරිවෙන හා ආවාසය	
	දිඹුලාගල වාහල්කඩ	
	දිඹුලාගල භාවනා කුටිය	
	සෝමාවතී පූජා භූමියට සනීපාරක්ෂක පහසුකම් පද්ධතිය	
	පොළොන්නරුව පරාක්‍රම සමුද්‍රය අසල සනීපාරක්ෂක පහසුකම් පද්ධතිය	
කුරුණෑගල දිස්ත්‍රික්කය	ශ්‍රී ශාසනාලංකාර මහා විහාර භූ දර්ශන සැලැස්ම	NPPD/ARCHI/2016/වයඹ/කුරුණෑගල/01
පුත්තලම දිස්ත්‍රික්කය	මුන්නේශ්වරම් කෝවිල	NPPD/ARCHI/2016/වයඹ/පුත්තලම/01
අම්පාර දිස්ත්‍රික්කය	අම්පාර විද්‍යානන්ද මහ පිරිවෙන	NPPD/ARCHI/2016/නැගෙනහිර/අම්පාර/01
	අරන්කලාව බෞද්ධ මධ්‍යස්ථානය ආවාසය	NPPD/ARCHI/2016/නැගෙනහිර/අම්පාර/02
මඩකලපුව දිස්ත්‍රික්කය	පුළුකුණුව රජමහා විහාරය - ආවාසය	NPPD/ARCHI/2016/නැගෙනහිර/මඩකලපුව/01
ත්‍රිකුණාමලය දිස්ත්‍රික්කය	සේරුවිල මංගල රජමහා විහාරය - සනීපාරක්ෂක ගොඩනැගිල්ල	NPPD/ARCHI/2016/නැගෙනහිර/ත්‍රිකුණාමලය/01-1
	සේරුවිල පූජා භූමි සැලසුම් යෝජනා ක්‍රමය	NPPD/ARCHI/2016/නැගෙනහිර/ත්‍රිකුණාමලය/01-11
	සේරුවිල විශ්‍රාම ශාලාව - ජාතික භෞතික සැලසුම් දෙපාර්තමේන්තුව	NPPD/ARCHI/2016/නැගෙනහිර/ත්‍රිකුණාමලය/01-111
	ධර්ම ශාලාව	NPPD/ARCHI/2016/නැගෙනහිර/ත්‍රිකුණාමලය/01-iv
	සේරුවිල සංචාරක නවාතැන- ජාතික භෞතික සැලසුම් දෙපාර්තමේන්තුව	NPPD/ARCHI/2016/නැගෙනහිර/ත්‍රිකුණාමලය/02
කෑගල්ල දිස්ත්‍රික්කය	වට්ටාරම රජමහා විහාරය ධර්ම ශාලාව	NPPD/ARCHI/2016/සබරගමුව/කෑගල්ල/01
	වට්ටාරම ප්‍රධාන පිටිසුම් මාර්ගය හා උද්‍යාන අලංකරණය	
	වට්ටාරම යෝජිත රථගාල	
	දැදිගම කොටුවෙහෙර පූජා භූමි සැලසුම් යෝජනා ක්‍රමය	NPPD/ARCHI/2016/සබරගමුව/කෑගල්ල/02
	කෑගල්ල මැදගොඩ සිද්ධපත්තිනී දේවාලය	NPPD/ARCHI/2016/සබරගමුව/කෑගල්ල/03
	අළුත්තුවර ශ්‍රී දැඩිමුණ්ඩ දේවාලය	NPPD/ARCHI/2016/සබරගමුව/කෑගල්ල/04
රත්නපුර දිස්ත්‍රික්කය	රත්නපුර සමන් මහා දේවාලය	NPPD/ARCHI/2016/සබරගමුව/රත්නපුර/01
	සූරියකන්ද භාවනා මධ්‍යස්ථානය	NPPD/ARCHI/2016/සබරගමුව/රත්නපුර/03

මීට අමතරව පහත සඳහන් කටයුතු සඳහා වාස්තු විද්‍යා උපදේශනයෙන් දායක වී ඇත.

- පිඹිදෙමු පොළොන්නරුව ව්‍යාපෘතිය යටතේ ප්‍රාදේශීය සෞඛ්‍ය සේවා වෙනුවෙන් ඉදි කරන ලද ගොඩනැගිලි සම්බන්ධයෙන් වාස්තු විද්‍යා නිරීක්ෂණ වාර්තා සැපයීම.
- ටෙන්ඩර් මණ්ඩල කටයුතු සඳහා සහභාගිවීම, අමාත්‍යාංශය මගින් සිදු කරනු ලබන ඉදිකිරීම් කටයුතුවලදී වාස්තු විද්‍යා නිරීක්ෂණ ආදිය ද සිදු කෙරේ.

## 9. ගිණුම් අංශයේ කාර්යසාධනය

### 9.1 ගිණුම් අංශයේ අරමුණු

වාර්ෂික අයවැය ඇස්තමේන්තුවෙන් දෙපාර්තමේන්තුව වෙත වෙන් කරනු ලබන ප්‍රතිපාදන රාජ්‍ය ගිණුම් වක්‍රලේඛ, මූල්‍ය රෙගුලාසි, ආයතන සංග්‍රහය හා අනෙකුත් වක්‍රලේඛ නීතිරීතිවලට පටහැනි නොවන සේ ඵලදායීව හා කාර්යක්ෂමව මූල්‍ය කළමනාකරණය සිදු කිරීම.

### 9.2 සේවාවන්

1. දෙපාර්තමේන්තුවේ හා ව්‍යාපෘතිවල සේවයේ නියුතු කාර්ය මණ්ඩලයට වැටුප් හා වේතන, අනෙකුත් අදාළ වියදම් ගෙවීම.
2. සිදු කරනු ලබන මූල්‍යමය ගණුදෙනුවලට අදාළ මාසික ගිණුම් සාරාංශ සකස් කිරීම හා මහා භාණ්ඩාගාරයට ඉදිරිපත් කිරීම.
3. වාර්ෂික ගිණුම් පිළියෙල කිරීම හා ඉදිරිපත් කිරීම.
4. දෙපාර්තමේන්තුවට හා ඒ යටතේ ඇති ආයතනවලට අවශ්‍ය භාණ්ඩ මිලදී ගැනීම හා ගබඩා කටයුතු පවත්වාගෙන යාම.
5. වත්කම් කළමනාකරණය.
6. විගණකාධිපති වෙත විගණනය සඳහා ලිපි ලේඛන ඉදිරිපත් කිරීම හා විගණන විමසුම්වලට පිළිතුරු ඉදිරිපත් කිරීම.
7. අත්තිකාරම් බි ගිණුම යටතේ ණය ගෙවීම හා අයකර ගැනීම.

### 10.3 කාර්ය මණ්ඩලය

ප්‍රධාන ගණකාධිකාරී සෘජු අධීක්ෂණය යටතේ, ගණකාධිකාරීවරියකගේ සහ කළමනාකරණ සහකාරවරු නම දෙනෙක් සහ කාර්යාල කාර්ය සහායකවරු දෙදෙනෙකුගෙන් ඉහත කාර්යයන් සිදු කරන ලදී.

### 10.4 2016 වර්ෂයේ ගිණුම් අංශයෙන් සිදු කරන ලද කාර්යයන් හා මූල්‍ය ප්‍රගතිය

1. දෙපාර්තමේන්තුවේ හා ව්‍යාපෘති කාර්යාලවල සේවයේ නියුතු කාර්ය මණ්ඩලයට වැටුප් හා වේතන හා අනෙකුත් සියලුම වියදම් ගෙවීම, අදාළ මාසයේ වක්‍රලේඛ ප්‍රකාරව නියමිත දිනට ගෙවීම් කර ඇත.
2. මූල්‍යමය ගණුදෙනුවලට අදාළ මාසික ගිණුම් සාරාංශ සකස් කර මහා භාණ්ඩාගාරය නියම කරන ලද දිනයන්ට ඉදිරිපත් කර ඇත.
3. වාර්ෂික ගිණුම් පිළියෙල කිරීම හා ඉදිරිපත් කිරීම. විසර්ජන ගිණුම පිළියෙල කර 2016.03.28 දින ඉදිරිපත් කර ඇත. අත්තිකාරම් බි ගිණුම මුදල් රෙගුලාසි ප්‍රකාරව අප්‍රේල් 30 දිනට පෙර ඉදිරිපත් කළ යුතුව ඇත. දෙපාර්තමේන්තුව විසින් 2016.04.28 දින ඉදිරිපත් කර ඇත.
4. දෙපාර්තමේන්තුවට හා ඒ යටතේ ඇති ආයතනවලට අවශ්‍ය ලිපි ද්‍රව්‍ය හා භාණ්ඩ මිල දී ගැනීම බෙදා හැරීම හා ගබඩා කටයුතු පවත්වා ගෙන යාම
5. වත්කම් කළමනාකරණය, වාර්ෂික භාණ්ඩ සමීක්ෂණය
6. විගණකාධිපති වෙත විගණනය සඳහා ලිපි ලේඛණ ඉදිරිපත් කිරීම 2016 වර්ෂයේ විගණකාධිපති විසින් එවන ලද විගණන විමසුම් 02 ට පිළිතුරු නියමිත දිනට පෙර ඉදිරිපත් කර ඇත.

7. අදාළ වක්‍රලේඛ හා ආයතන සංග්‍රහයට අනුව අත්තිකාරම් බී ගිණුම යටතේ ණය ගෙවීම හා අයකර ගැනීම සිදු කර ඇත.

**1. පුද්ගලික පඩිනඩි හා සම්බන්ධ ප්‍රතිපාදන මත දරන ලද වියදම - 2016**

	2016 ඇස්තමේන්තු (රු.)	මු.රෙ.66/69 මාරු කිරීම් (රු.)	පරිපූරක ඇස්තමේන්තු (රු.)	මුළු ප්‍රතිපාදන (රු.)	මුළු වියදම (රු.)
පුද්ගලික පඩිනඩි	130,000,000	6,500,000	-	130,000,000	127,329,776

**2. අනෙකුත් පුනරාවර්තන වියදම් හා සම්බන්ධ ප්‍රතිපාදන මත දරන ලද වියදම - 2016**

	2016 ඇස්තමේන්තු (රු.)	මු.රෙ.66/69 මාරු කිරීම් (රු.)	පරිපූරක ඇස්තමේන්තු (රු.)	මුළු ප්‍රතිපාදන (රු.)	මුළු වියදම (රු.)
අනෙකුත් පුනරාවර්තන වියදම්	50,950,000	193,955	-	50,950,000	48,597,104

**3. 2016 වර්ෂයේ ආදායම් වාර්තාව**

විස්තරය	මූලික ඇස්තමේන්තුව (රු.මි)	සංශෝධිත ඇස්තමේන්තුව (රු.මි)	ආදායම 2016 (රු.මි)
2002-01-01	1.4	-	1.89
2002-02-99	1.3	-	1.23
2003-99-00	0.5	-	0.22

**4. එක් එක් ප්‍රාග්ධන වැය විෂයන් හා සම්බන්ධ ප්‍රතිපාදන මත දරන ලද වියදම - 2016**

වැය ශීර්ෂය	2016 ඇස්තමේන්තු	මු.රෙ. 66/69 මාරු කිරීම් (රු.)	පරිපූරක ඇස්තමේන්තු	මුළු ප්‍රතිපාදන	මුළු වියදම
311-1-1-0-2001	200,000	-	-	200,000	76,054
311-1-1-0-2002	150,000	-	-	150,000	

					82,229
311-1-1-0-2003	750,000	-	-	750,000	750,000
311-1-1-0-2102	100,000	-	400,000	500,000	485,893
311-1-1-0-2104	50,000	-	100,000	150,000	112,200
311-1-1-0-2401	350,000	-	-	350,000	350,000
311-1-1-0-2502	7,000,000	-	-	7,000,000	6,607,931

**5 . රාජ්‍ය නිලධාරීන්ගේ අත්තිකාරම් ගිණුමේ සීමාවන් හා සත්‍ය අගයන් - 2016**

විෂය අංකය - 311011

	සීමාව	සත්‍ය අගය
උපරිම හර සීමාව	12,000,000	11,571,817
අවම බැර සීමාව	7,000,000	8,132,154
උපරිම හර ශේෂ සීමාව	60,000,000.00	33,958,126

මූලාශ්‍රය - දෙපාර්තමේන්තු මූලාශ්‍ර