



කාර්ය සාධන වාර්තාව

2015

ජාතික භෞතික සැලසුම් දෙපාර්තමේන්තුව

මහනගර හා බස්නාහිර සංවර්ධන අමාත්‍යාංශය

අන්තර්ගතය

• අන්තර්ගතය	01
• ස්තූතිය	02
• දැක්ම හා මෙහෙවර	03
01. අධ්‍යක්ෂ ජනරාල්ගේ පණිවිඩය	04
02. ආයතනයේ සංවිධාන ව්‍යුහය	06
03. ආයතනයේ අනුමත කාර්ය මණ්ඩලය	07
04. දෙපාර්තමේන්තුවේ මාණ්ඩලික නිලධාරී ලේඛණය	10
05. පාලන අංශයේ කාර්යසාධනය	11
06. කලාපීය භෞතික සැලසුම් අංශයේ කාර්යසාධනය	18
07. ප්‍රාදේශීය භෞතික සැලසුම් අංශයේ කාර්යසාධනය	31
08. පර්යේෂණ අංශයේ කාර්යසාධනය	37
09. ඉංජිනේරු අංශයේ කාර්යසාධනය	38
10. වාස්තු විද්‍යා අංශයේ කාර්යසාධනය	42
11. ගිණුම් අංශයේ කාර්යසාධනය	46

ස්තූතිය

1946 අංක 13 දරණ නගර හා ග්‍රාම නිර්මාණ ආඥා පනත යටතේ 1947 වර්ෂයේදී නගර හා ග්‍රාම නිර්මාණ දෙපාර්තමේන්තුව පිහිටුවන ලදී. ඉන් අනතුරුව ආංශික සංවර්ධනයන් ප්‍රාදේශීය සංවර්ධනයන් අත්වැල් බැඳගත් තිරසර සංවර්ධන ක්‍රියාවලියක අවශ්‍යතාවය මතු වූ බැවින් ඊට පිළියමක් ලෙස ජාතික භෞතික සැලසුම් ප්‍රතිපත්තියක් පදනම් කොටගත් ජාතික භෞතික සැලැස්මක් සකස් කිරීම අරමුණු කරගෙන 2000 අංක 49 දරණ නගර හා ග්‍රාම නිර්මාණ සංශෝධිත පනතින් 2000 වර්ෂයේදී මෙම දෙපාර්තමේන්තුව ජාතික භෞතික සැලසුම් දෙපාර්තමේන්තුව බවට පරිවර්තනය කරන ලදී. ඒ අනුව දෙපාර්තමේන්තුවේ අභිලාෂයන් මුදුන් පමුණුවා ගැනීම සඳහා 2015 වර්ෂයේදී ඇප කැප වී කටයුතු කල මෙම දෙපාර්තමේන්තුවේ සියළුම කාර්ය මණ්ඩලයට පළමුව කෘතඥතාවය පළ කරමි.

තවද මෙම දෙපාර්තමේන්තුවේ සේවයන් නිසි පරිදි සැලසීමට නිසි මග පෙන්වීම් ලබා දෙමින් මෙම දෙපාර්තමේන්තුව වෙත දැක්වූ කාරුණික සහයෝගය වෙනුවෙන් මුදල් අමාත්‍යාංශයේ ප්‍රතිපත්ති සැලසුම්, ළමා හා කාන්තා අමාත්‍යාංශයේ සහ මහ නගර හා බස්නාහිර සංවර්ධන අමාත්‍යාංශයේ අදාල සියළු නිලධාරීන්ටත් සමස්ථ කාර්ය මණ්ඩලය වෙනුවෙන් ස්තූතිය පිරිනමමි. එමෙන්ම දෙපාර්තමේන්තුවේ සැලසුම් කටයුතු වලදී සහයෝගය ලබාදුන් සියළුම දිස්ත්‍රික් ලේකම්වරුන් /ප්‍රාදේශීය ලේකම්වරුන් පළාත් පාලන ආයතන වල නගරාධිපතිවරුන් ,සභාපතිවරුන් කොමසාරිස්වරුන් හා ලේකම්වරුන් දැක්වූ කාරුණික සහයෝගය හා රාජකාරී කැපවීම සඳහා කෘතඥතාවය පළ කරමි.

අවසාන වශයෙන් 2015 වසරේ අප දෙපාර්තමේන්තුවේ රාජකාරී කටයුතු පවත්වාගෙන යාමේදී නන් අයුරින් සහයෝගය දැක්වූ සියළුම රාජ්‍ය ආයතනවලටත්, අනෙකුත් අදාල ආයතන හා පුද්ගලයන්ටත් ස්තූතිය පුද කරමි.

අධ්‍යක්ෂ ජනරාල්,

ජාතික භෞතික සැලසුම් දෙපාර්තමේන්තුව.

මෙහෙවර

“ ජාතික භෞතික ප්‍රතිපත්ති ,සැලසුම් සහ උපාය මාර්ග සකස් කිරීම සහ ශ්‍රී ලංකාවේ සහ මුහුදු සීමාවට අයත් ප්‍රදේශයන්හි ආර්ථික, සමාජයීය, භෞතික සහ පාරිසරික අංශයන්හි ඒකාබද්ධ සැලැස්මක් ක්‍රමවත්ව ඇති කිරීමේ සහ ප්‍රවර්ධනය කිරීමේ අරමුණු ඇතිව, පළාත් බද හා ප්‍රාදේශීය සැලසුම් මගින් එම ජාතික ප්‍රතිපත්ති හා සැලසුම් ක්‍රියාවට නැංවීම තහවුරු කිරීම සහ පාලනය කිරීම”

01. අධ්‍යක්ෂ ජනරාල් තුමාගේ පණිවුඩය

මූලිකව පාලන සමයේදී අගනුවර වූ කොළඹ පිහිටි ජනාවාස ආශ්‍රිතව ඉදිකිරීම් සම්බන්ධයෙන් පැන නැගුණු ගැටළු නිරාකරණය අරමුණු කරගෙන 1915 අංක 19 දරණ නිවාස හා නගර වැඩි දියුණු කිරීමේ ආඥා පනත බලාත්මක විය. නමුත් වරාය හා දුම්රිය ආශ්‍රයෙන් ඇතිවූ නගර වල සංවර්ධනය සම්බන්ධයෙන් උක්ත පනතින් ආවරණය නොවූ ගැටළු ඇතිවිය. ඊට පිළියමක් ලෙස 1946 අංක 13 දරණ නගර හා ග්‍රාම නිර්මාණ ආඥා පනත යටතේ 1947 වර්ෂයේදී නගර හා ග්‍රාම නිර්මාණ දෙපාර්තමේන්තුව පිහිටුවන ලදී. මේ යටතේ දිවයිනේ සියළු පළාත් ආයතන සම්බන්ධ කර ගනිමින් ජනාවාස සංවර්ධනය සඳහා සැලසුම් යෝජනා ක්‍රම ක්‍රියාත්මක කිරීම ආරම්භ විය.

නිසි සැලැස්මක් හා ඉදිරි දැක්මක් නොමැතිව රට තුළ ඇතිවූ සීඝ්‍ර සංවර්ධන ක්‍රියාවලියෙහි ප්‍රතිඵලයක් ලෙස දුගී භාවය සම්පත් බෙදී යාමේ විෂමතාවය නිසා ප්‍රත්‍යන්ත ප්‍රදේශයන්හි සංවර්ධනයක් සිදු නොවීම, පරිපාලනය කොළඹ හා ප්‍රධාන නගර කීපයකට කේන්ද්‍රගතවීම, ජීවත්වීමට අවශ්‍ය මූලික පහසුකම් නොමැතිව විරැකියාවෙන් පෙළෙන සහනාධාර මතම ජීවත්වන බහුතර ජනතාවක් ව්‍යාප්ත වීම ආදී ගැටළු රාශියක් පැන නැගිණි. එබැවින් ආංශික සංවර්ධනයන් ප්‍රාදේශීය සංවර්ධනයන් අත්වැල් බැඳගත් තිරසාර සංවර්ධන ක්‍රියාවලියක අවශ්‍යතාවය දැඩි ලෙස දැනුණි.

ඊට පිළියමක් ලෙස ජාතික භෞතික සැලසුම් ප්‍රතිපත්තියක් පදනම් කොටගත් ජාතික භෞතික සැලැස්මක් සකස් කරනු ලැබීම පිණිස 2000 අංක 49 දරණ නගර හා ග්‍රාම නිර්මාණ සංශෝධන පනතින් ,1946 අංක 13 දරණ නගර හා ග්‍රාම නිර්මාණ ආඥා පනත සංශෝධනය කර , 2000 වර්ෂයේදී ජාතික භෞතික සැලසුම් දෙපාර්තමේන්තුව පිහිටුවන ලදී.

“ ජාතික භෞතික ප්‍රතිපත්ති ,සැලසුම් සහ උපාය මාර්ග සකස් කිරීම සහ ශ්‍රී ලංකාවේ සහ මුහුදු සීමාවට අයත් ප්‍රදේශයන්හි ආර්ථික, සමාජයීය, භෞතික සහ පාරිසරික අංශයන්හි ඒකාබද්ධ සැලැස්මක් ක්‍රමවත්ව ඇති කිරීමේ සහ ප්‍රවර්ධනය කිරීමේ අරමුණු ඇතිව, පළාත් බඳ හා ප්‍රාදේශීය සැලසුම් මගින් එම ජාතික ප්‍රතිපත්ති හා සැලසුම් ක්‍රියාවට නැංවීම තහවුරු කිරීම සහ පාලනය කිරීම “ මෙම දෙපාර්තමේන්තුවේ මෙහෙවරයි.

ඒ අනුව ජාතික භෞතික සැලැස්ම, කලාපීය භෞතික සැලසුම් සහ ප්‍රාදේශීය භෞතික සැලසුම් සැකසීම, ක්‍රියාත්මක කිරීම හා යාවත්කාලීන කිරීමත්, පුජා භූමි සංවර්ධනය උදෙසා ව්‍යාපෘති සැලසුම් කිරීම හා වාස්තු විද්‍යාත්මක හා ඉංජිනේරුමය සැලසුම් සමග ඒ සඳහා වින්‍යාස සැලසුම් සැකසීමත් අතින් ජාතික භෞතික සැලසුම් දෙපාර්තමේන්තුවට වසර හැත්තෑවකට ආසන්න සේවා ඉතිහාසයක් ඇත.

ශ්‍රී ලංකාවේ පරිපාලන දිස්ත්‍රික්ක විසි පහ ආවරණය කරමින් පළාත් නවයෙහිම පළාත් පාලන ආයතනවල සහයෝගය ඇතිව සීමිත ස්වභාවික සම්පත් සුක්ෂම ලෙස භාවිත කරමින් ද, ස්වාභාවික පරිසරය රැක ගනිමින් ද ස්වාභාවික විපත් අවම වන සුදුසු ස්ථානයන්හි අපරව්‍යුහ පහසුකම්වලින් යුතු නගර ස්ථාපිත කිරීම සඳහා නගර සැලසුම් කිරීම, ශ්‍රී ලංකාවට යෝග්‍ය නව නාගරික නිර්ණායකයන් හඳුනා ගැනීම, ආර්ථික සංවර්ධන අවස්ථාවන් උපායශීලී ලෙස උපයෝගී කර ගනිමින් ලංකාවට ගැලපෙන කර්මාන්ත උද්‍යාන ආකෘතියක් හඳුනා ගැනීම මගින් තිරසාර සංවර්ධනයට දායක වීම ආදී කර්තව්‍යන් ඉටු කරමින් ශ්‍රී ලංකාවේ සැලසුම්කරණයේ යෙදී සිටින ප්‍රධානතම රාජ්‍ය ආයතනය ලෙස ජාතික භෞතික සැලසුම් දෙපාර්තමේන්තුව ශ්‍රී ලංකාවේ නගර සංවර්ධනයට ඉටු කළ සහ ඉටුකරමින් සිටින මෙහෙවර අති මහත්ය.

මෙම කර්තව්‍යන් ඉටු වන්නේ දෙපාර්තමේන්තුවේ ප්‍රධාන අංශ වන ජාතික භෞතික සැලසුම් අංශය, ප්‍රාදේශීය භෞතික සැලසුම් අංශය, කලාපීය භෞතික සැලසුම් අංශය, පර්යේෂණ අංශය හා එම මෙහෙය සඳහා දායකත්වය සපයන පාලන අංශය, ගිණුම් අංශය, ඉංජිනේරු අංශය, වාස්තු විද්‍යාත්මක අංශය යන අංශවල සාමූහික කැපවීමෙනි. මෙම එක් එක් අංශවල 2015 වසරේ කාර්ය සාධනය පිළිබඳ සවිස්තරාත්මක තොරතුරු එක් එක් පරිච්ඡේදයට දක්වා ඇත.

“2015 ලෝක නගර දිනය” වෙනුවෙන් ශ්‍රී ලංකාවේ මහ නගර සංවර්ධනය සඳහා ප්‍රමුඛ මෙහෙවරකට උරදී සිටින මහානගර හා බස්නාහිර සංවර්ධන අමාත්‍යාංශය හා ඒ යටතේ පවතින ආයතන විසින් විවිධ වැඩසටහන් ක්‍රියාත්මක කළ අතර ජාතික භෞතික සැලසුම් දෙපාර්තමේන්තුවට ද ඒ සඳහා ක්‍රියාකාරී දායකත්වය ලබා දීමට හැකිවීම ද 2015 වසරේ සිදු කරන ලද කර්තව්‍යයන් අතර ප්‍රධාන කර්තව්‍යයකි. භෞතික සැලසුම්කරණය තුළින් ශ්‍රී ලංකාවේ දැනට පවතින කලාපීය අසමතුලිතතාවය දුරුකර සැමට සමෘද්ධිමත් වූ රටක් හිමි කර දීමේ උදාර අරමුණ ලඟා කර ගැනීම සඳහා අභිප්‍රේරණය වූ සහ කැපවූ මානව සම්පතක් නිර්මාණය කරලීමේ අරමුණ ද ඇතිව ඉදිරි සැලසුම් සකස්කොට ක්‍රියාත්මක කරන බවද සඳහන් කිරීමට කැමැත්තෙමි.

ආචාර්ය ජගත් මුණසිංහ
 අධ්‍යක්ෂ ජනරාල්
 ජාතික භෞතික සැලසුම් දෙපාර්තමේන්තුව

2. සංවිධාන සටහන

3. ජාතික භෞතික සැලසුම් දෙපාර්තමේන්තුව - අනුමත කාර්ය මණ්ඩලය

අනු අංකය	තනතුර	සේවය	ශ්‍රේණිය	වැටුප් කාණ්ඩය	අනුමත තනතුරු සංඛ්‍යාව
1.	අධ්‍යක්ෂ ජනරාල්	දෙපාර්තමේන්තුගත	විශේෂ	SL 3-2006	1
2.	අතිරේක අධ්‍යක්ෂ ජනරාල් (සැලසුම්)	දෙපාර්තමේන්තුගත	විශේෂ	SL 3-2006	1
3.	අතිරේක අධ්‍යක්ෂ ජනරාල් (ක්‍රියාත්මක කිරීම්)	දෙපාර්තමේන්තුගත	විශේෂ	SL 3-2006	1
4.	අධ්‍යක්ෂ (පාලන)	ශ්‍රී ලංකා පරිපාලන සේවය	1	SL 1-2006	1
5.	ප්‍රධාන ගණකාධිකාරී	ශ්‍රී ලංකා ගණකාධිකාරී සේවය	1	SL 1-2006	1
6.	අධ්‍යක්ෂ (ඉංජිනේරු)	ශ්‍රී ලංකා ඉංජිනේරු සේවය	1	SL 1-2006	1
7.	අධ්‍යක්ෂ	ශ්‍රී ලංකා වාස්තු විද්‍යාඥ සේවය	1	SL 1-2006	1
8.	අධ්‍යක්ෂ i අධ්‍යක්ෂ (කලාපීය භෞතික සැලසුම්) ii අධ්‍යක්ෂ (ප්‍රාදේශීය භෞතික සැලසුම්) iii අධ්‍යක්ෂ (පර්යේෂණ) iv අධ්‍යක්ෂ (සම්බන්ධීකරණ හා නියාමන)	දෙපාර්තමේන්තුගත	1	SL 1-2006	4
9.	සහකාර අධ්‍යක්ෂ (පාලන)/නියෝජ්‍ය අධ්‍යක්ෂ	ශ්‍රී ලංකා පරිපාලන සේවය	111/11	SL 1-2006	1
10.	අභ්‍යන්තර විගණක	ශ්‍රී ලංකා ගණකාධිකාරී සේවය	11	SL 1-2006	1
11.	ගණකාධිකාරී	ශ්‍රී ලංකා ගණකාධිකාරී සේවය	111/11	SL 1-2006	1
12.	සහකාර අධ්‍යක්ෂ/නියෝජ්‍ය අධ්‍යක්ෂ (ඉංජිනේරු)	ශ්‍රී ලංකා ඉංජිනේරු සේවය	111/11	SL 1-2006	3
13.	සහකාර අධ්‍යක්ෂ/නියෝජ්‍ය අධ්‍යක්ෂ	දෙපාර්තමේන්තුගත	111/11	SL 1-2006	20

	(නගර නිර්මාණ)				
14.	සහකාර අධ්‍යක්ෂ/නියෝජ්‍ය අධ්‍යක්ෂ	ශ්‍රී ලංකා වාස්තු විද්‍යාඥ සේවය	111/11	SL 1-2006	2
15.	නීති නිලධාරී	දෙපාර්තමේන්තුගත	111/11	SL 1-2006	1
16.	පරිපාලන නිලධාරී	රාජ්‍ය කළමනාකරණ සහකාර සේවය	අධි ශ්‍රේණිය	MN 7-2006	1
17.	සැලසුම් කාර්යාල සහකාර	ශ්‍රී ලංකා තාක්ෂණ සේවය	විශේෂ	MN 7-2006 A	3
18.	ජ්‍යෙෂ්ඨ ප්‍රමාණ සමීක්ෂණ සහකාර	ශ්‍රී ලංකා තාක්ෂණ සේවය	විශේෂ	MN 7-2006 A	1
19.	ප්‍රධාන පරීක්ෂක	ශ්‍රී ලංකා තාක්ෂණ සේවය	විශේෂ	MN 7-2006 A	2
20.	තොරතුරු හා සන්නිවේදන තාක්ෂණ නිලධාරී	ශ්‍රී ලංකා තොරතුරු හා සන්නිවේදන තාක්ෂණ සේවය	2-11/1	MN 6-2006 A	1
21.	සංවර්ධන නිලධාරී	සංවර්ධන නිලධාරී සේවය	111/11/1	MN 4-2006 A	20
22.	භෞතික සැලසුම් සහකාර (නගර නිර්මාණ)	දෙපාර්තමේන්තුගත		MN 4-2006 A	14
23.	භෞතික සැලසුම් සහකාර (වාස්තු විද්‍යාඥ)	දෙපාර්තමේන්තුගත		MN 4-2006 A	1
24.	සංවර්ධන සහකාර	දෙපාර්තමේන්තුගත (පුරප්පාඩු නොපිරවීම තුළින් තනතුරු අවසන් කිරීමට යටත්ව)		MN 4-2006 A	3
25.	පරීක්ෂක/කාර්මික නිලධාරී	ශ්‍රී ලංකා තාක්ෂණ සේවය	111/11/1	MN 3-2006 A	9
26.	සැලසුම් ශිල්පී	ශ්‍රී ලංකා තාක්ෂණ සේවය	111/11/1	MN 3-2006 A	21
27.	ප්‍රමාණ සමීක්ෂණ සහකාර	ශ්‍රී ලංකා තාක්ෂණ සේවය	111/11/1	MN 3-2006 A	7
28.	කළමනාකරණ සහකාර	රාජ්‍ය කළමනාකරණ සහකාර සේවය	111/11/1	MN 2-2006 A	34
29.	පිළිගැනීමේ නිලධාරී	දෙපාර්තමේන්තුගත	111/11/1	MN 1-2006 A	1
30.	භූගෝලීය තොරතුරු පද්ධති තාක්ෂණික ශිල්පී	දෙපාර්තමේන්තුගත	111/11/1	MT 2-2006 A	6

31.	රියදුරු	රියදුරු සේවය	111/11/1 විශේෂ	PL 3-2006 A	14
32.	සැලසුම් මුද්‍රණකරු	දෙපාර්තමේන්තුගත	111/11/1 විශේෂ	PL 1-2006 A	2
33.	මැනුම් සහායක	දෙපාර්තමේන්තුගත	111/11/1 විශේෂ	PL 1-2006 A	3
34.	සැලසුම් භාරකරු	දෙපාර්තමේන්තුගත	111/11/1 විශේෂ	PL 1-2006 A	1
35.	සැලසුම් අළුත්වැඩියාකරු	දෙපාර්තමේන්තුගත	111/11/1	PL 1-2006 A	1
36.	කාර්යාල කාර්ය සහායක	කාර්යාල සේවක සේවය	111/11/1 විශේෂ	PL 1-2006 A	17
37.	බංගලා භාරකරු	දෙපාර්තමේන්තුගත	111/11/1 විශේෂ	PL 1-2006 A	4
38.	මුරකරු	දෙපාර්තමේන්තුගත	111/11/1 විශේෂ	PL 1-2006 A	4
39.	ඕවර්සියර් (වැඩ පරීක්ෂක)	දෙපාර්තමේන්තුගත		PL 3-2006 A	5
40.	කම්කරු	දෙපාර්තමේන්තුගත		PL 1-2006 A	40
41.	මුරකරු	දෙපාර්තමේන්තුගත		PL 1-2006 A	4
42.	සංචාරක බංගලා සහායක	දෙපාර්තමේන්තුගත		PL 1-2006 A	5
43.	උද්‍යාන කම්කරු	දෙපාර්තමේන්තුගත		PL 1-2006 A	4
44.	සනීපාරක්ෂක කම්කරු	දෙපාර්තමේන්තුගත		PL 1-2006 A	5
එකතුව					273

මීට අමතරව එම තනතුරට පමණක් අනුමත පුජා භූමි කාර්ය මණ්ඩලය .

115					
45	ඕවර්සියර් (වැඩ පරීක්ෂක)	දෙපාර්තමේන්තුගත		MT2-2006A	2
46	ඕවර්සියර් (වැඩ පරීක්ෂක)	දෙපාර්තමේන්තුගත		PL 1-2006 A	7
47	මුරකරු	දෙපාර්තමේන්තුගත		PL 1-2006 A	13
48	කම්කරු	දෙපාර්තමේන්තුගත		PL 1-2006 A	91
එකතුව					113

මූලාශ්‍රය - දෙපාර්තමේන්තු මූලාශ්‍රය

4. 2015/01/01 දින සිට 2015/12/31 දින දක්වා දෙපාර්තමේන්තුවේ මාණ්ඩලික නිලධාරී ලේඛණය.

1. අධ්‍යක්ෂ ජනරාල් - එන්. ඩී. කුරුකුලසූරිය මහතා
2. අධ්‍යක්ෂ ඉංජිනේරු- පී. පී. ජී. ඩයස් මෙනවිය -2015.05.02 දින දක්වා
3. අධ්‍යක්ෂ (ප්‍රාදේශීය භෞතික සැලසුම්) - සී.අමරසිංහ
4. ප්‍රධාන ගණකාධිකාරී - ආර්. පී. සුසන්තා මිය
5. අධ්‍යක්ෂ (ඉංජිනේරු) - සී. කුලරත්න මයා-2015.12.22 දින සිට
6. සහකාර අධ්‍යක්ෂ (ඉංජිනේරු) - කේ. සුමනදාස මයා
7. සහකාර අධ්‍යක්ෂ (පාලන) - එන්. ජී. පී. සී. සමරවික්‍රම මිය
8. ගණකාධිකාරී - ටී. සී. පුෂ්පකුමාරි මිය
9. සහකාර අධ්‍යක්ෂ (වාස්තුවිද්‍යා) - සී. ඩබ්ලිව්. කේ. බණ්ඩාරනායක මයා
10. පරිපාලන නිලධාරී- ඩී.එන්. දික්කුඹුර මයා
11. ප්‍රධාන පරීක්ෂක- කේ. ඩී. එච්. එස්. ද සිල්වා මයා

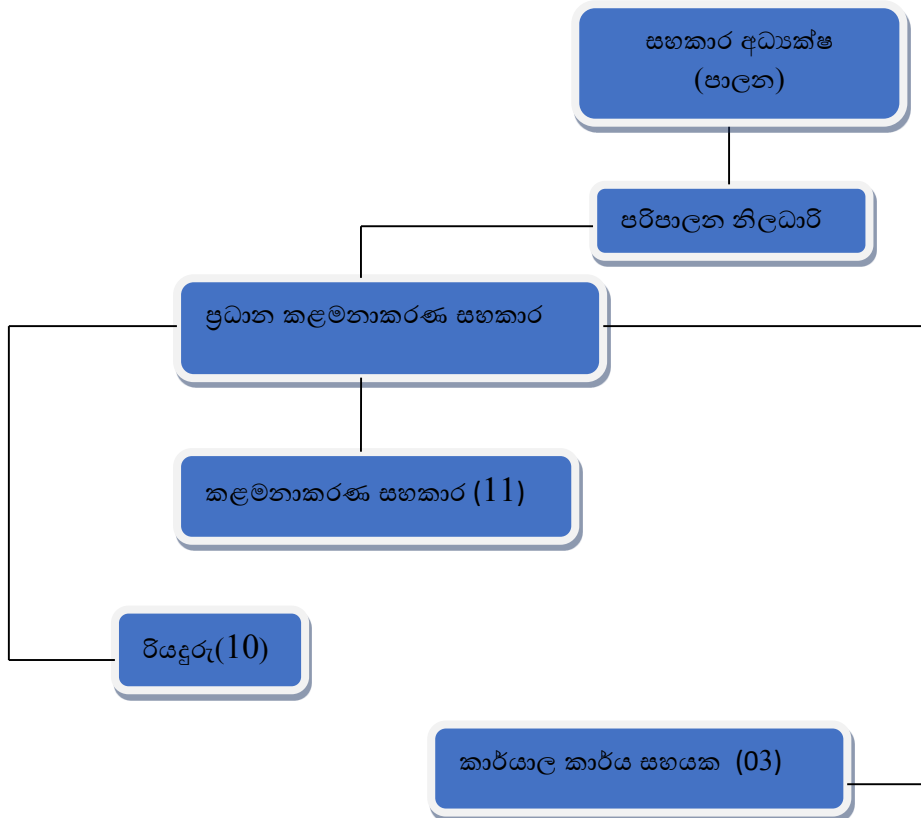
05. පාලන අංශයේ කාර්යසාධනය

දෙපාර්තමේන්තුවේ මෙහෙවර තුළින් ළඟා කර ගැනීමට අපේක්ෂිත අරමුණු කාර්යක්ෂමවත්, ඵලදායීවත් සාක්ෂාත් කර ගැනීම සඳහා අවශ්‍ය සහාය සේවාවන් සැපයීම පාලන අංශයේ ප්‍රධාන කාර්යභාරයයි.

එහි දී මානව හා භෞතික සම්පත් කළමනාකරණ කටයුතු, ආයතනික හා පරිපාලනමය කටයුතු සිදු කිරීමත්, ප්‍රතිපත්තිමය තීරණ ක්‍රියාත්මක කිරීමත්, දෙපාර්තමේන්තුවේ සියලු අංශයන් සඳහා සහාය සේවාවන් සැපයීමත්, පූජා භූමි කාර්ය මණ්ඩලයේ පාලනය පවත්වාගෙන යාමත් පාලන අංශයෙන් සිදු කරයි.

පාලන අංශය, අධ්‍යක්ෂ (පාලන) ගේ සෘජු අධීක්ෂණය යටතේ පත්කොට ඇතත් මෙම දෙපාර්තමේන්තුවේ අධ්‍යක්ෂ (පාලන) තනතුර පුරප්පාඩුව පැවතීම හේතුවෙන් 2015 ජනවාරි 01 සිට එම වසර අවසානය දක්වා සහකාර අධ්‍යක්ෂ (පාලන) ගේ සෘජු අධීක්ෂණය යටතේ පාලන අංශය ක්‍රියාත්මක විය. මෙහි සේවක සංඛ්‍යාව 27 ක් විය.

රූප සටහන 01: පාලන අංශයේ කාර්ය මණ්ඩලය



මූලාශ්‍රය - දෙපාර්තමේන්තු මූලාශ්‍රය

5.1 පාලන අංශයේ ප්‍රධාන අරමුණු වනුයේ,

- ❖ දෙපාර්තමේන්තුව සඳහා ලිපි ශීර්ෂයක් අමාත්‍යාංශයේ උපදෙස් මත සැකසීම,
- ❖ දෙපාර්තමේන්තුවේ පිරිසැකැස්ම සැකසීම,
- ❖ දෙපාර්තමේන්තුවේ සංවිධාන සටහන සැකසීම,
- ❖ දෙපාර්තමේන්තුවේ අනුමත කාර්ය මණ්ඩලය දෙපාර්තමේන්තුවේ අරමුණු ලභාකර ගත හැකි වන පරිදි සංශෝධනය කිරීම,
- ❖ බඳවා ගැනීමේ පරිපාටි, උසස් කිරීමේ පරිපාටි සැකසීම, අනුමත කරවා ගැනීම හා ක්‍රියාත්මක කිරීම,
- ❖ කාර්ය මණ්ඩලයේ කුසලතා වර්ධනය, සුභසාධනය, විනය පවත්වා ගැනීම, ආදියයි.

5.2 දෛනික රාජකාරි ලෙස,

- ❖ දෛනික තැපෑල පිළිබඳ කටයුතු කිරීමත්
- ❖ අංශවල හා අංශ ගත සංඛන්ධීකරණය පවත්වාගෙන යාමත්
- ❖ මහජන ඉල්ලීම් සඳහා අවශ්‍ය කටයුතු කිරීමත්
- ❖ සේවක මණ්ඩල ඉල්ලීම් පිළිබඳ කටයුතු කිරීමත්
- ❖ කාර්ය මණ්ඩල පෞද්ගලික ලිපිගොනු නඩත්තුව, පවත්වාගෙන යාම හා යාවත්කාලීන කිරීමත්
- ❖ ප්‍රවාහන ඒකකය කළමනාකරණය කිරීමත්
- ❖ සේවක වැටුප්, දීමනා, ගමන් වියදම් හා සියලුම ගෙවීම් සම්බන්ධ බිල්පත් ගෙවීම් කිරීමට අදාළ කටයුතුත් ය.

එසේම

- ❖ පාර්ලිමේන්තු ප්‍රශ්නවලට, මානව හිමිකම් කොමිෂන් සභාවේ පැමිණිලිවලට, මහජන පෙත්සම් කාරක සභාවේ ප්‍රශ්නවලට පිළිතුරු ලබාදීම, විගණන විමසුම් සඳහා පිළිතුරු සැකසීම හා සම්බන්ධීකරණය.
- ❖ නිලධාරීන්ගේ කාර්යසාධනය ඇගයීම.
- ❖ කාර්යක්ෂමතා කඩඉම් විභාග පැවැත්වීම.
- ❖ දෙපාර්තමේන්තුවේ ආරක්ෂාව පිළිබඳව කටයුතු කිරීම.

- ❖ නඩත්තු කටයුතු පිළිබඳව කටයුතු කිරීම.
- ❖ කැබිනට් මණ්ඩල පත්‍රිකා සැකසීම.
- ❖ පූජා භූමි කාර්ය මණ්ඩලය පවත්වාගෙන යාම, පාලන අංශයට පැවරුණු වෙනත් විශේෂ රාජකාරි වේ.

2015.12.31 වන විට මෙම දෙපාර්තමේන්තුවේ පූජා භූමි කාර්ය මණ්ඩලය ඇතුළු සමස්ත කාර්ය මණ්ඩලය 386 ක් වන අතර, ඉන් තනතුර දරන්නාට පෞද්ගලික වන සේ පවතින පූජා භූමි කාර්ය මණ්ඩලය 113 කි.

5.3 2015.12.31 දිනට ආයතනයේ සේවක සංඛ්‍යාව පිළිබඳ තොරතුරු

අනු අංකය	නිලධර ගණය	තනතුරු නාමය	තනතුරට අයත් සේවය	වැටුප් කාණ්ඩය	අනුමත සේවක සංඛ්‍යාව	දැනට සිටින සේවක සංඛ්‍යාව	2015.12.31 දිනට පුරප්පාඩු සංඛ්‍යාව
1	ජ්‍යෙෂ්ඨ විධායක	අධ්‍යක්ෂ ජනරාල්	දෙපාර්තමේන්තුගත	SL 3/2006 විශේෂ	1	0	1
2	ජ්‍යෙෂ්ඨ විධායක	අතිරේක අධ්‍යක්ෂ ජනරාල් ක්‍රියාත්මක කිරීම් සැලසුම් 01	දෙපාර්තමේන්තුගත	SL 3/2006 විශේෂ	2	0	2
3	විධායක	අධ්‍යක්ෂ (පාලන)	ශ්‍රී ලංකා පරිපාලන සේවය - 1	SL 1/2006	1	0	1
4	විධායක	ප්‍රධාන ගණකාධිකාරී	ශ්‍රී ලංකා ගණකාධිකාරී සේවය - 1	SL 1/2006	1	1	0
5	විධායක	අධ්‍යක්ෂ (ඉංජිනේරු)	ශ්‍රී ලංකා ඉංජිනේරු සේවය -1	SL 1/2006	1	1	0
6	විධායක	අධ්‍යක්ෂ	දෙපාර්තමේන්තුගත	SL 1/2006 - 1 ශ්‍රේණිය	4	2	2
7	විධායක	අධ්‍යක්ෂ	ශ්‍රී ලංකා වාස්තු විද්‍යාඥ සේවය - 1	SL 1/2006	1	0	1

8	විධායක	නියෝජ්‍ය අධ්‍යක්ෂ / සහකාර අධ්‍යක්ෂ (පාලන)	ශ්‍රී ලංකා පරිපාලන සේවය - 11 / 111	SL 1/2006	1	1	0
10	විධායක	අභ්‍යන්තර විගණක	ශ්‍රී ලංකා ගණකාධිකාරී සේවය 11	SL 1/2006	1	0	1
9	විධායක	ගණකාධිකාරී	ශ්‍රී ලංකා ගණකාධිකාරී සේවය - 11/111	SL 1/2006	1	1	0
11	විධායක	නියෝජ්‍ය අධ්‍යක්ෂ / සහකාර අධ්‍යක්ෂ (ඉංජිනේරු)	ශ්‍රී ලංකා ඉංජිනේරු සේවය -11/111	SL 1/2006	3	1	2
12	විධායක	නියෝජ්‍ය අධ්‍යක්ෂ / සහකාර අධ්‍යක්ෂ	ශ්‍රී ලංකා වාස්තු විද්‍යාඥ සේවය - 11/111	SL 1/2006	2	2	0
13	විධායක	නියෝජ්‍ය අධ්‍යක්ෂ / සහකාර අධ්‍යක්ෂ (නගර නිර්මාණ)	දෙපාර්තමේන්තුගත	SL 1/2006 (111,11 ශ්‍රේණි)	20	0	20
14	විධායක	නීති නිලධාරී	දෙපාර්තමේන්තුගත	SL 1/2006 (111,11 ශ්‍රේණි)	1	0	1
15	තෘතීයික	පරිපාලන නිලධාරී	රාජ්‍ය කළමනාකරණ සහකාර සේවය අධි ශ්‍රේණිය	MN 7/2006 A	1	1	0
16	තෘතීයික	ජ්‍යෙෂ්ඨ ප්‍රමාණ සමීක්ෂණ සහකාර	ශ්‍රී ලංකා තාක්ෂණ සේවය- විශේෂ	MN 7/2006 A	1	0	1
17	තෘතීයික	ප්‍රධාන පරීක්ෂක (විශේෂ පන්තිය)	ශ්‍රී ලංකා තාක්ෂණ සේවය- විශේෂ	MN 7/2006 A	2	0	2

18	තෘතීයික	සැලසුම් කාර්යාල සහකාර	ශ්‍රී ලංකා තාක්ෂණ සේවය- විශේෂ	MN 7/2006 A	3	0	3
19	තෘතීයික	තොරතුරු හා සන්නිවේදන තාක්ෂණ නිලධාරී	ශ්‍රී ලංකා තොරතුරු හා සන්නිවේදන තාක්ෂණ සේවය	MN 6/2006 A II/I	1	0	1
20	ද්විතීයික	සංවර්ධන සහකාර	දෙපාර්තමේන්තුව	MN 4/2006 A	3	3	0
21	ද්විතීයික	සංවර්ධන නිලධාරී	සංවර්ධන නිලධාරී සේවය-111/11/ 1	MN 4/2006 A	20	20	0
22	ද්විතීයික	භෞතික සැලසුම් සහකාර(නගර නිර්මාණ)	දෙපාර්තමේන්තුව	MN 4/2006 A	14	14	0
23	ද්විතීයික	භෞතික සැලසුම් සහකාර(වාස්තු විද්‍යාඥ)	දෙපාර්තමේන්තුව	MN 4/2006 A	1	1	0
24	ද්විතීයික	සැලසුම් ශිල්පී	ශ්‍රී ලංකා තාක්ෂණ සේවය- 111/11/1	MN 3/2006 A	21	13	8
25	ද්විතීයික	පරීක්ෂක කාර්මික නිලධාරී /	ශ්‍රී ලංකා තාක්ෂණ සේවය- 111/11/1	MN 3/2006 A	9	2	7
26	ද්විතීයික	ප්‍රමාණ සමීක්ෂණ සහකාර	ශ්‍රී ලංකා තාක්ෂණ සේවය- 111/11/1	MN 3/2006 A	7	0	7
27	ද්විතීයික	රාජ්‍ය කළමනාකරණ සහකාර	රාජ්‍ය කළමනාකරණ සහකාර සේවය 111/11/1	MN 2/2006 A	34	20	14

28	ද්විතීයික	භූගෝලීය තොරතුරු පද්ධති තාක්ෂණික ශිල්පී	දෙපාර්තමේන්තුගත	MT 2/2006 A	6	0	6
29	ප්‍රාථමික (ශිල්පීය නොවන)	පිළිගැනීමේ නිලධාරී	දෙපාර්තමේන්තුගත - 111/11/1	MN 1/2006 A -	1	1	0
30	ප්‍රාථමික (ශිල්පීය නොවන)	සැලසුම් මුද්‍රණකරු	දෙපාර්තමේන්තුගත - 111/11/1/විශේෂ	PL 1/2006 A	2	0	2
31	ප්‍රාථමික (ශිල්පීය නොවන)	මැණුම් සහයක	දෙපාර්තමේන්තුගත - 111/11/1/විශේෂ	PL 1/2006 A	3	2	1
32	ප්‍රාථමික (ශිල්පීය නොවන)	සැලසුම් භාරකරු	දෙපාර්තමේන්තුගත - 111/11/1/විශේෂ	PL 1/2006 A	1	0	1
33	ප්‍රාථමික (ශිල්පීය නොවන)	සැලසුම් අළුත්වැඩියාකරු	දෙපාර්තමේන්තුගත - 111/11/1	PL 1/2006 A	1	1	0
34	ප්‍රාථමික (ශිල්පීය නොවන)	රියදුරු	ඒකාබද්ධ රියදුරු සේවය 111/11/1/විශේෂ	PL 3/2006 A	14	10	4
35	ප්‍රාථමික (ශිල්පීය නොවන)	කාර්යාල කාර්ය සහයක	කාර්යාල සේවක සේවය 111/11/1/විශේෂ	PL 1/2006 A	17	13	4
36	ප්‍රාථමික (ශිල්පීය නොවන)	බංගලා භාරකරු	දෙපාර්තමේන්තුගත - 111/11/1/විශේෂ	PL 1/2006 A	4	4	0
37	ප්‍රාථමික (ශිල්පීය නොවන)	මුරකරු	දෙපාර්තමේන්තුගත - 111/11/1/විශේෂ	PL 1/2006 A	4	3	1
38	ප්‍රාථමික (ශිල්පීය නොවන)	ඕවසියර් / වැඩ පරීක්ෂක	දෙපාර්තමේන්තුගත	PL3- 2006A	5	0	5
39	ප්‍රාථමික (ශිල්පීය නොවන)	කම්කරු	දෙපාර්තමේන්තුගත	PL1- 2006A	40	40	0

40	ප්‍රාථමික (ශිල්පීය නොවන)	මුරකරු	දෙපාර්තමේන්තුගත	PL 1/2006 A	4	3	1
41	ප්‍රාථමික (ශිල්පීය නොවන)	සංචාරක බංගලා සහයක	දෙපාර්තමේන්තුගත	PL1-2006A	5	0	5
42	ප්‍රාථමික (ශිල්පීය නොවන)	උද්‍යාන කම්කරු	දෙපාර්තමේන්තුගත	PL1-2006A	4	2	2
43	ප්‍රාථමික (ශිල්පීය නොවන)	සනීපාරක්ෂක කම්කරු	දෙපාර්තමේන්තුගත	PL1-2006A	5	3	2
				එකතුව	273	165	108
44	ප්‍රාථමික (ශිල්පීය නොවන)	ඕවසියර් / වැඩ පරීක්ෂක	දෙපාර්තමේන්තුගත	MT2-2006A	2	2	0
45	ප්‍රාථමික (ශිල්පීය නොවන)	ඕවසියර් / වැඩ පරීක්ෂක	දෙපාර්තමේන්තුගත	PL1-2006A	7	7	0
46	ප්‍රාථමික (ශිල්පීය නොවන)	මුරකරු	දෙපාර්තමේන්තුගත	PL1-2006A	13	13	0
47	ප්‍රාථමික (ශිල්පීය නොවන)	කම්කරු	දෙපාර්තමේන්තුගත	PL1-2006A	91	91	0
				එකතුව	113	113	0
මුළු එකතුව					386	278	108

අධ්‍යක්ෂ (පර්යේෂණ), අධ්‍යක්ෂ ජනරාල් තනතුරේ වැඩ බලන ලදී

සහකාර අධ්‍යක්ෂ (පාලන), අධ්‍යක්ෂ (පාලන) තනතුරේ රාජකාරී ඉටු කරන ලදී

මූලාශ්‍රය - දෙපාර්තමේන්තු මූලාශ්‍රය

06. කලාපීය භෞතික සැලසුම් අංශයේ කාර්ය සාධනය

6.1 අරමුණ

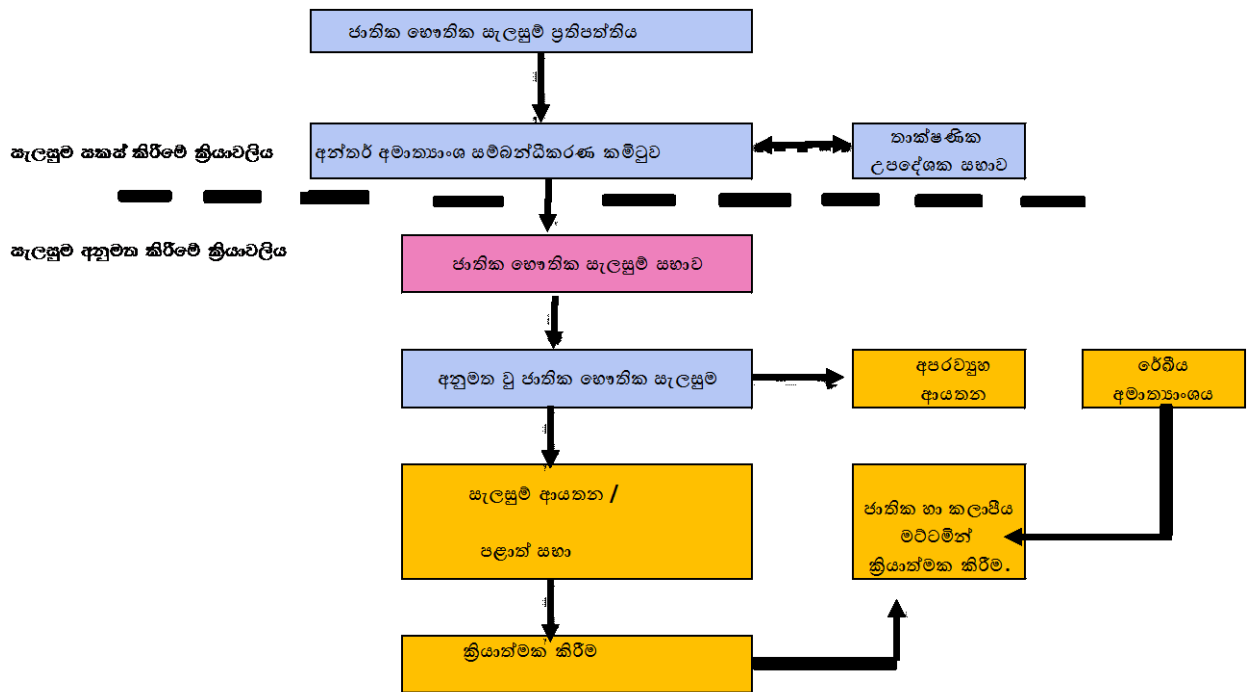
මෙම ආයතනයේ ප්‍රධානතම කාර්යය වන ජාතික භෞතික සැලැස්ම ,ජාතික භෞතික සැලසුම් ප්‍රතිපත්තිය සකස් කිරීම සහ කලාපීය භෞතික සැලසුම් සකස් කිරීම මෙම අංශයට අයත් කාර්යභාරය වේ.

6.2 කාර්ය මණ්ඩලය

2015 වසරේදී මෙම අංශයේ අධ්‍යක්ෂ තනතුර පුරප්පාඩුව පැවති අතර එම තනතුරේ වැඩ බලන ලද්දේද ප්‍රාදේශීය භෞතික සැලසුම් අංශයේ අධ්‍යක්ෂ විසිනි. භෞතික සැලසුම් සහකාරවරුන් 09 දෙනෙකු විසින් මෙම අංශයේ කාර්යභාරය ඉටු කරන ලදී.

6.3 ජාතික භෞතික සැලැස්ම සහ ප්‍රතිපත්තිය සකස් කිරීම

රට තුළ හා ඉන් බාහිරව ඇති භෞතික සම්පත් නිසිලෙස ප්‍රයෝජනයට ගෙන ජාත්‍යන්තර වශයෙන් ඇතිවී ඇති ආර්ථික සංවර්ධන අවස්ථාවන් උපයෝගී ලෙස උපයෝගී කර ගැනීමත් භෞතික සංවර්ධන ක්‍රියාවලිය ජාතික හා ජාත්‍යන්තර ලෙස සම්බන්ධීකරණය කිරීමත් පවතින සමාජ ආර්ථික හා භෞතික විෂමතා අවම කර ගැනීමටත්,ස්වභාවික පරිසර ජාලය සහ පාරිසරික අධි සංවේදී ප්‍රදේශ රැක ගනිමින්ද, වර්ධනය කර ගනිමින්ද ස්වභාවික විපත් අවම වන අන්දමට සුදුසු ස්ථානයන්හි ජනාවාස, නගර හා අපර ව්‍යුහ පහසුකම් හා වනාන්තර ඇතුලත් පාරිසරික පද්ධතියක් ස්ථාපිත කිරීමටත් ජාතික ආර්ථිකයේ ප්‍රතිලාභ දෙගුණ තෙගුණ කිරීමටත් ජාතික භෞතික සැලසුම් ප්‍රතිපත්තිය සහ සැලැස්ම වැදගත් වේ.



රූප සටහන 02: ජාතික භෞතික සැලසුම සකස් කිරීමේ ක්‍රියාවලිය

මූලාශ්‍රය - දෙපාර්තමේන්තු මූලාශ්‍ර

6.4 2015 වසරේ දී කරන ලද කාර්යයන්

6.4.1 ජාතික භෞතික සැලසුම් ප්‍රතිපත්තිය සරලව සකස් කිරීම

ඒ ඒ ප්‍රදේශවල සංවර්ධන අවශ්‍යතාවයන් හා අවස්ථා අනුව සංවර්ධන සැලසුම් සකස්කර ක්‍රියාත්මක කිරීම තුළින් ප්‍රාදේශීය වශයෙන් ස්වාධීනව නැගී සිටීමට අවස්ථාවන් සලසමින් කලාපීය හා ප්‍රාදේශීය සංවර්ධන අසමානතාවය අවම කිරීම, සම්පත්වල ප්‍රශස්ත භාවිතය හඳුනාගැනීම හා භාවිතය සඳහා අවස්ථා ඇති කිරීම තුළින් සමස්ථ ආර්ථික සංවර්ධනය ලඟා කර ගැනීමත්, පරිසරය දේපල සහ මිනිස් ජීවිත සුරක්ෂිත කෙරෙන ජනාවාස රටාවක් ඇති කිරීම, ගෝලීයකරණය තුළ ශ්‍රී ලංකාවෙහි ස්ථාවරය ස්ථාපනය කිරීම හා තිරසාර සංවර්ධනයක් ඇති කිරීම ආදී කරුණු මූලික අභිමතාර්ථ කර ගනිමින් ජාතික භෞතික සැලසුම් ප්‍රතිපත්තිය සකස් කෙරේ. මේ අනුව සකස් කරන ලද ජාතික භෞතික සැලසුම් ප්‍රතිපත්තිය සඳහා 2011 වර්ෂයේදී අතිගරු ජනාධිපතිතුමාගේ ප්‍රධානත්වයෙන් යුත් ජාතික භෞතික සැලසුම් නිර්මාණ සභාවේ අනුමැතිය ලැබී ඇත. මේ වන විට මෙම සැලසුම් ප්‍රතිපත්තිය ඕනෑම ආයතනයකට භෞතික සැලසුම්කරණයේදී භාවිත කල හැකි මට්ටමට ගෙන ඒම සඳහා අවශ්‍ය සංශෝධන සිදුකරමින් පවතී.

6.4.2. ජාතික භෞතික සැලැස්ම සංශෝධනය කිරීම

උක්ත සඳහන් මූලික අරමුණු ඉටුකර ගැනීම සඳහා සකස් කරන ලද ජාතික භෞතික සැලසුම සඳහා 2011 වර්ෂයේදී අතිගරු ජනාධිපතිතුමාගේ පදනමක්වශයෙන් යුත් ජාතික භෞතික සැලසුම් නිර්මාණ සභාවේ අනුමැතිය ලැබී ඇත. මේ වන විට සකස් කර ඇති භෞතික සැලසුම හා අනෙකුත් ආයතන විසින් සකස් කර ඇති සැලසුම් වල නොගැලපීම් සමනයට පත් කර ජාතික භෞතික සැලසුම ක්‍රියාත්මක මට්ටමට ගෙන ඒම සඳහා අවශ්‍ය සංශෝධන සිදුකරමින් පවතී.

6.4.3. ජාතික භෞතික සැලැස්මෙහි පවත්නා නොගැලපීම් සමනයට පත් කිරීම

1 ජාතික භෞතික සැලැස්මෙහි පවත්නා නොගැලපීම් (සංශෝධනය) සමනයට පත් කිරීම සඳහා - 2015 අප්‍රේල් මස ආපදා කළමනාකරණ මධ්‍යස්ථානය හා එක්ව වැඩ මුළුවක් සංවිධානය කරන ලදී.

2. පරිසර අමාත්‍යාංශය මගින් මෙහෙයවනු ලැබූ ජාතික පාරිසරක භෞතික සැලැස්ම සැකසීම සඳහා පවත්වන ලද වැඩමුළුවට දායකත්වය ලබාදීම.

6.4.4 ශ්‍රී ලංකාවේ අධි සංවේදී වෙරළබඩ පාරිසරික කලාපය සඳහා සැලසුම් උපාය මාර්ගයන් සකස් කිරීම

අධිසංවේදී වෙරළබඩ පාරිසරික කලාපය සඳහා සැලසුම් උපාය මාර්ගයන් සකස් කරනු ලබන්නේ එම කලාපය මුහුණ දෙන පාරිසරික ගැටළු මහඟරවා ගැනීමටත් , එම ප්‍රදේශය තුළ සංවර්ධන කටයුතු සිදුකිරීමේදී උචිත අන්දමින් සිදු කිරීමට අවශ්‍ය ක්‍රම වේදයක් සැකසීමත් සඳහාය.

මෙහිදී ශ්‍රී ලංකාව වටා වෙරළ තීරය ආශ්‍රිතව පිහිටා ඇති ප්‍රාදේශීය ලේකම් කොට්ඨාශ 74 ක් අධිසංවේදී ප්‍රදේශ ලෙස හඳුනාගෙන එම ප්‍රා.ලේ කොට්ඨාශයන් අධ්‍යයනය කරමින් සිටී.

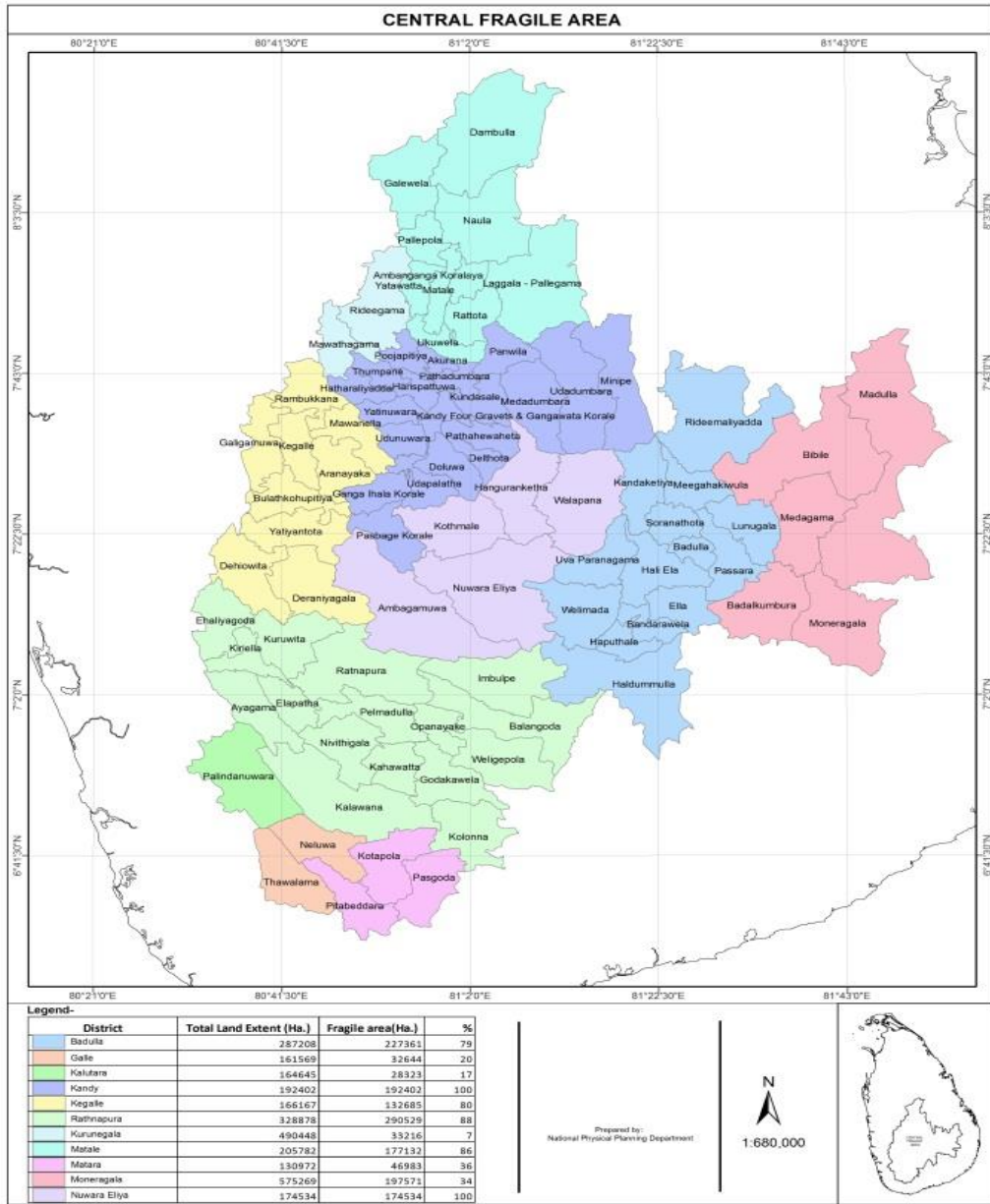
අරමුණු

1. ශ්‍රී ලංකාවේ වෙරළ තීරය ආශ්‍රිතව ජීවත්වන ජනතාවට මුහුදු මට්ටම ඉහලයාම නිසා සිදුවන හානිය වැලැක්වීමට අවශ්‍ය මූලික පියවර ගැනීම.
2. මුහුදු මට්ටම ඉහලයාම නිසා වෙරළ තීරය ආශ්‍රිත සංවර්ධන කටයුතු හා භූමි පරිහරණ රටාවට සිදුවන හානිය අවම කිරීම.
3. වෙරළ තීරය මෙරටට ආදායම් උත්පාදන මාර්ගයක් සහ ජනතාවට විනෝදාස්වාදය ගෙන දෙන ප්‍රදේශයක් වශයෙන් පවත්වා ගැනීම.

6.4.5 මධ්‍යම පාරිසරික අධිසංවේදී ප්‍රදේශයට අයත් ප්‍රාදේශීය ලේකම් කොට්ඨාශයන්හි ආපදාවන්ට ලක්වූ / ලක්විය හැකි ප්‍රදේශයන්හි ජනතාව පුනස්ථාපනය සඳහා විකල්ප ජනාවාස සැලසුම් සකස් කිරීම.

මධ්‍යම පාරිසරික අධිසංවේදී කලාපය යනු මුහුදු මට්ටමේ සිට මීටර් 300 කට වඩා උසින් පිහිටි පාරිසරික වශයෙන් ඉතා සංවේදී ප්‍රදේශයකි. මෙම කලාපයේ බොහෝ ප්‍රදේශ අවිධිමත් භූමි පරිහරණ රටාව හා ස්වාභාවික හේතූන් මත සිදුවන නාය යෑම් ආදී ආපදා තත්වයන්ගෙන් නිරන්තර පීඩාවට පත්වේ. මෙය මිනිස් ජීවිත හා දේපල අහිමිවීම දක්වා ඉතා බරපතල විය හැකි ගැටළුවකි. මෙම තත්වයන් මග හරවා ගතහැකි වන පරිදි විධිමත් භූමි පරිහරණ රටාවක් හා ජනාවාසකරණයක් ඇති කිරීම සඳහා මග පෙන්වීමක් ලබාදීම මෙම මධ්‍යම පාරිසරික අධිසංවේදී කලාපය සංකල්පයේ අරමුණයි.

මෙම කලාපය ලංකාවේ සමස්ථ භූමි ප්‍රමාණයෙන් 23.4% වන අතර එය වර්ග කිලෝමීටර 15000 ක් පමණ වේ. මෙහි මිලියන 5.5 ක ජනගහනයක් ජීවත්වන අතර මෙය පරිපාලන දිස්ත්‍රික්ක 11 කට අයත් ප්‍රාදේශීය ලේකම් කොට්ඨාශ 87ක විහිදී පවතී. මහනුවර හා නුවරඑළිය යන දිස්ත්‍රික්ක සම්පූර්ණයෙන්ම මෙයට අයත් වන අතර බදුල්ල , මාතලේ , රත්නපුර, කෑගල්ල ,මාතර ,ගාල්ල , කළුතර , මොණරාගල , කුරුණෑගල යන දිස්ත්‍රික්කයන්හි කොටස් අයත් වේ.



සිතියම 01 : මධ්‍යම පාරිසරික අධිසංවේදී ප්‍රදේශය

මූලාශ්‍රය - දෙපාර්තමේන්තු මූලාශ්‍ර

මධ්‍යම පාරිසරක අදිසංවේදී කලාපය සඳහා සවිස්තරාත්මක සැලසුම් සකස් කිරීම ප්‍රධාන අදියර 03 ක් යටතේ ප්‍රාදේශීය ලේකම් කොට්ඨාශ මට්ටමින් සිදු කරන ලදී.

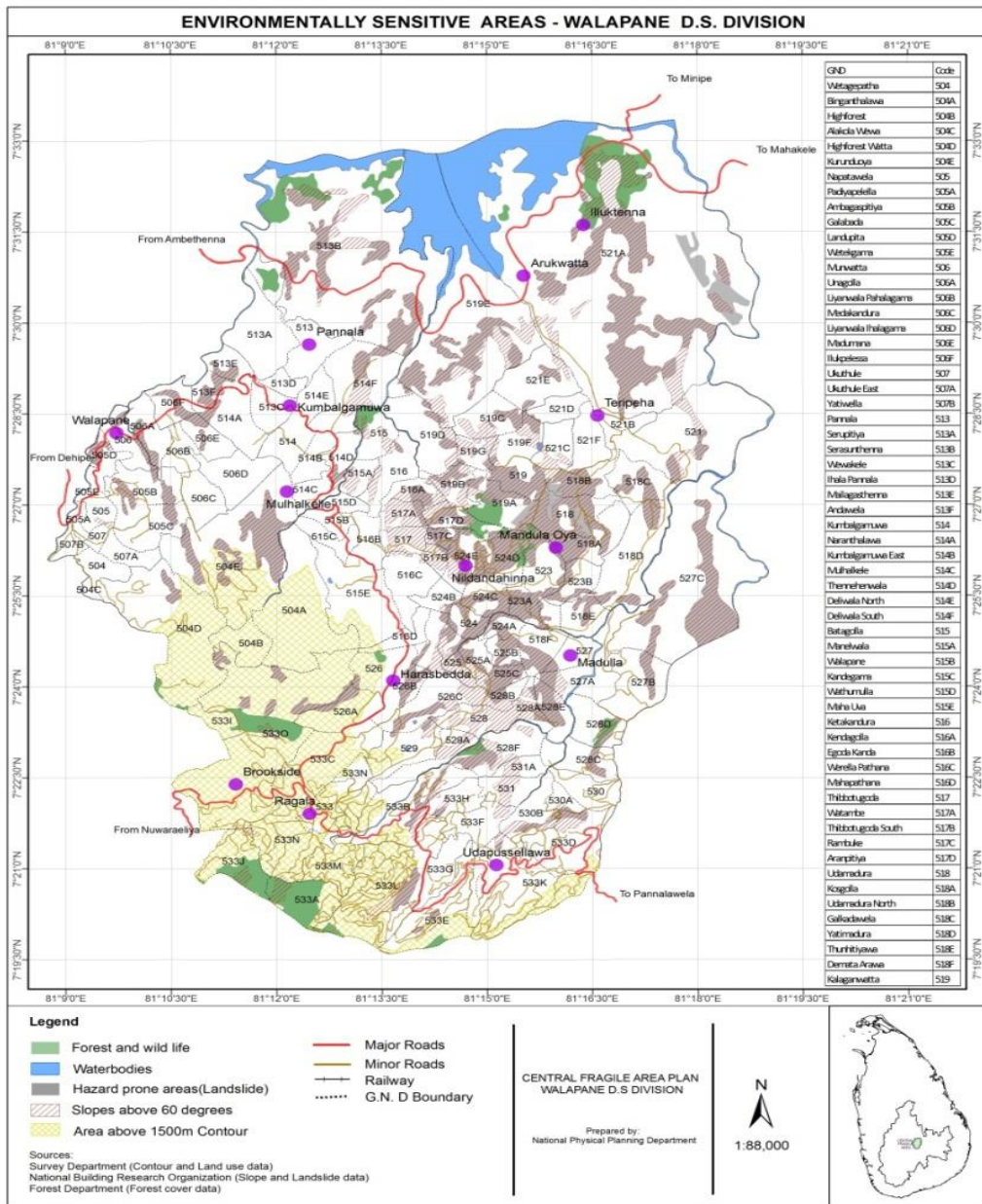
01. මූලික වශයෙන් ආපදාවන්ට ලක්විය හැකි ප්‍රදේශ හඳුනා ගැනීම හා සිතියම්ගත කිරීම.

02. ආපදාවන්ට ලක්විය හැකි හා ඉවත් කල යුතු ජනාවාස හඳුනාගෙන සිතියම්ගත කිරීම.

03. ආපදාවන්ට ලක්විය හැකි ප්‍රදේශ තුළ වාසය කරන ජනතාව ඉන් ඉවත් කර පදිංචි කරවීම සඳහා සුදුසු ප්‍රදේශ/ ඉඩම් හඳුනා ගැනීම හා ජනාවාස සැලසුම් සකස් කිරීම.

❖ මූලික වශයෙන් ආපදාවන්ට ලක්විය හැකි ප්‍රදේශ හඳුනා ගැනීම හා සිතියම් ගත කිරීම.

මේ වනවිට ප්‍රදේශීය ලේකම් කොට්ඨාශ මට්ටමින් මෙම අදියර සම්පූර්ණ කර පහත දැක්වෙන ආකාරයේ සිතියම් 87ක් සකස් කර ඇත.

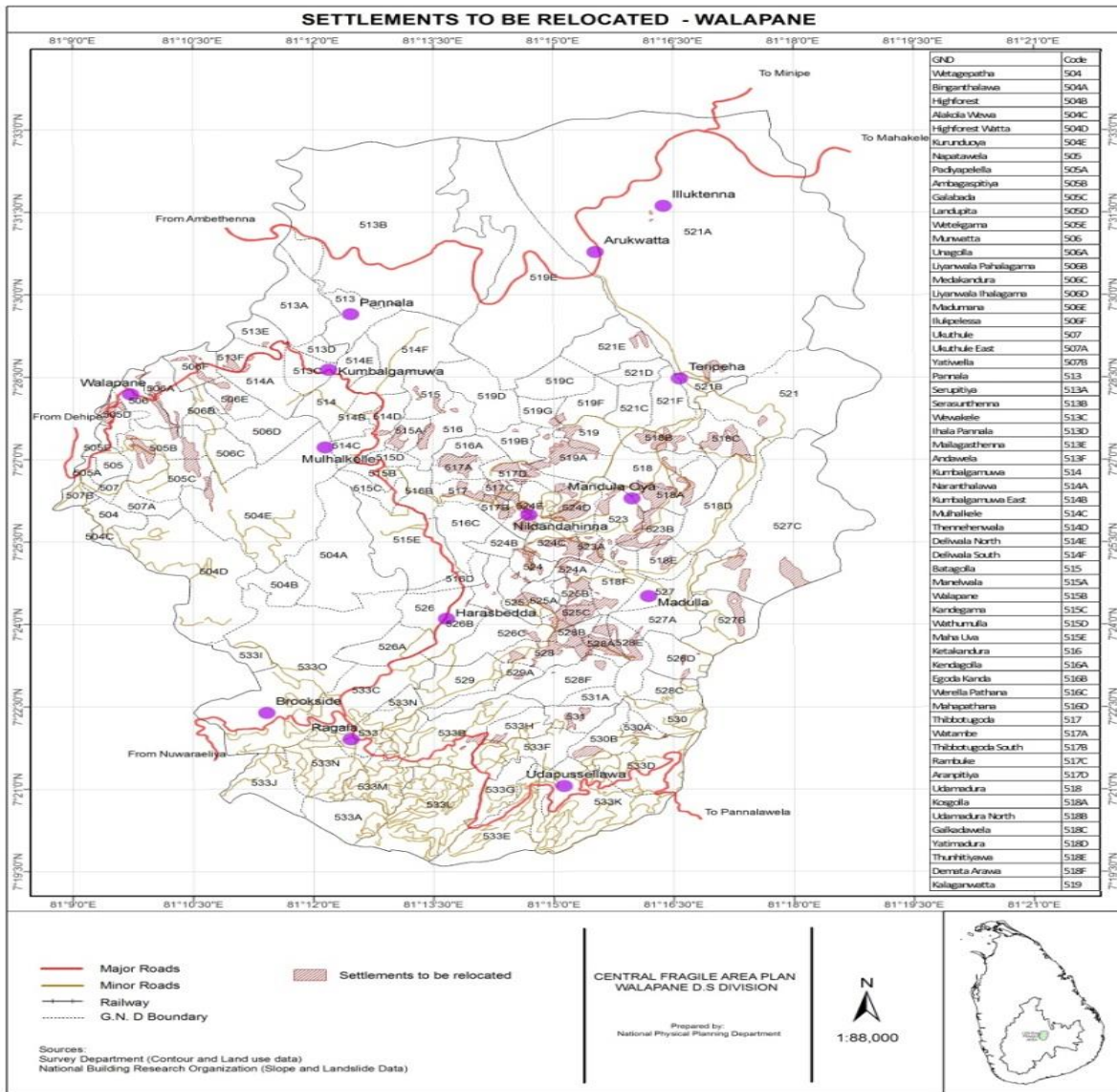


සිතියම 02. නුවරඑළිය දිස්ත්‍රික්කයේ වලපනේ ප්‍රාදේශීය ලේකම් කොට්ඨාශය

මූලාශ්‍රය - දෙපාර්තමේන්තු මූලාශ්‍ර

පද්‍යවත්ත ලක්විස හැකි හා ඉවත් කල යුතු ජනාවාස හඳුනාගෙන සිතියම් ගත කිරීම.

මේ වන විට ප්‍රාදේශීය ලේකම් කොට්ඨාශ මට්ටමින් මෙම අදියර සම්පූර්ණ කර පහත දැක්වෙන ආකාරයේ සිතියම් 87 ක් සකස් කර ඇත.



සිතියම 03: නුවරඑළිය දිස්ත්‍රික්කයේ වලපනේ ප්‍රාදේශීය ලේකම් කොට්ඨාශය

මූලාශ්‍රය - දෙපාර්තමේන්තු මූලාශ්‍ර

- ❖ ආපදාවන්ට ලක්විය හැකි ප්‍රදේශ තුළ වාසය කරන ජනතාව ඉන් ඉවත් කර පදිංචි කරවීම සඳහා සුදුසු ප්‍රදේශ / ඉඩම් හඳුනා ගැනීම හා ජනාවාස සැලසුම් සකස් කිරීම.

මෙම අදියර මේ වන විට ක්‍රියාත්මක වෙමින් පවතී. එම දිස්ත්‍රික්කයන් බාරව කටයුතු කරන නිලධාරීන් විසින් ප්‍රා.ලේ. කොට්ඨාශ මට්ටමින් එම සුදුසු ප්‍රදේශ / ඉඩම් හඳුනා ගැනීම හා අදාළ සැලසුම් පිලියෙල කිරීම සිදු කරයි.

6.5 කලාපීය සැලසුම් සකස් කිරීම

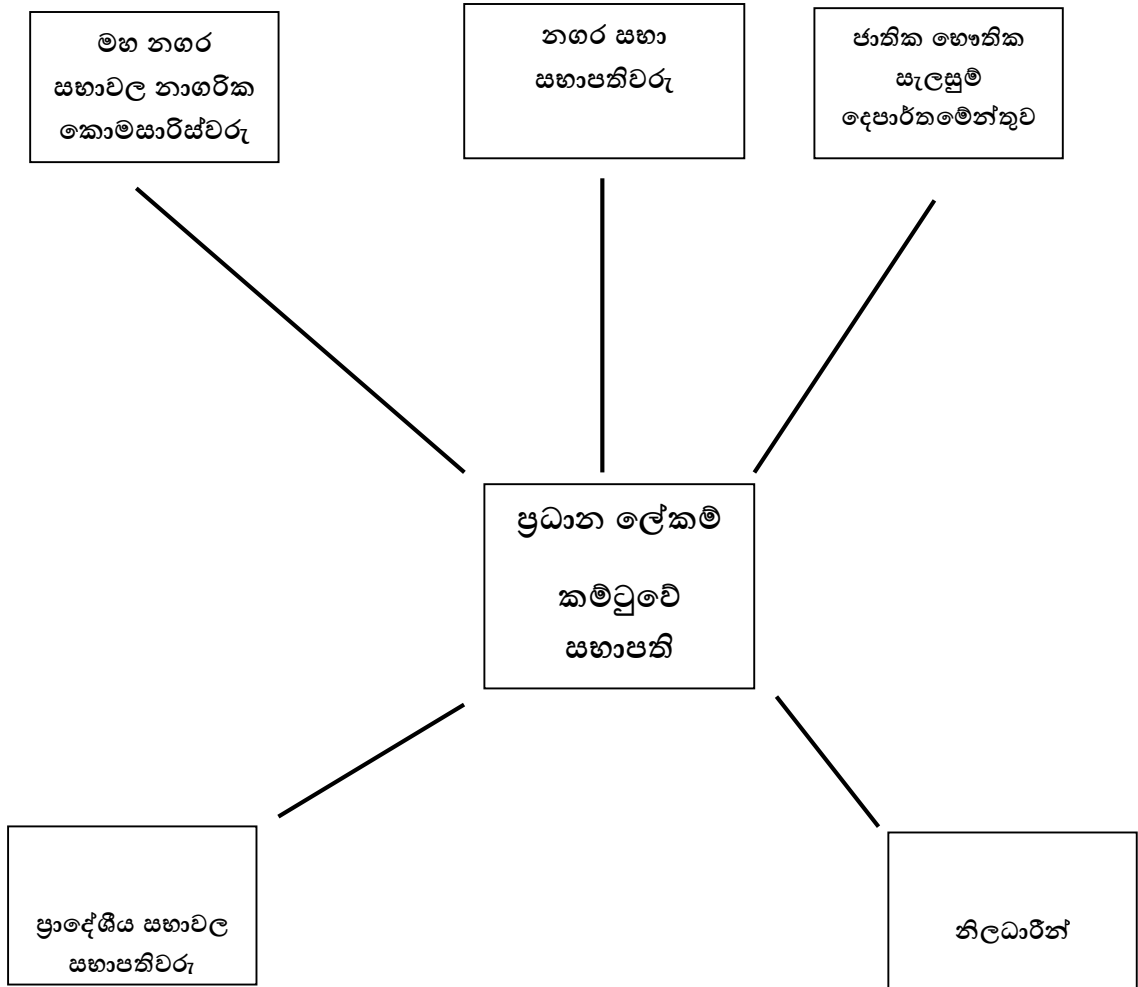
රටට වඩා කුඩා වූද , නගරයකට වඩා විශාල වූද ප්‍රදේශයක් සඳහා සැලසුම් සකස් කිරීම මෙම අංශයේ ප්‍රධාන කාර්යභාරය වේ. අපගේ අවශ්‍යතාවය සඳහා ගරු ඇමතිතුමා විසින් ශ්‍රී ලංකාවේ පළාත් , කලාප වශයෙන් හඳුන්වා ගැසට් මගින් ප්‍රකාශයට පත් කර ඇත.

6.5.1 කලාපීය සැලැස්ම සකස් කිරීම

- ❖ කලාපීය සැලැස්ම සකස් කරන්නේ කලාපීය සැලසුම් කමිටුව විසින්ය.
- ❖ මෙම කමිටුවේ සභාපති වන්නේ පළාත් සභාවේ ප්‍රධාන ලේකම්ය.
- ❖ පළාතේ සියළුම නගර සභා / ප්‍රාදේශීය සභාවල සභාපතිවරුන්ද මහ නගර සභාවල නාගරික කොමසාරිස්වරුන්ද මෙම කමිටුවේ සාමාජිකයෝ වෙති.
- ❖ සමහර රජයේ ආයතන වල නිලධාරීන්ද මෙම කමිටුවට ඇතුළත් වෙති.

ජාතික භෞතික සැලසුම් දෙපාර්තමේන්තුව විශේෂයෙන් ස්ථාපිත කර ඇත්තේ කලාපීය සැලසුම් සකස් කිරීම පිණිස පළාත් සභා වලට සහය වීමටයි. ඒ සඳහා පහත දැක්වෙන අයුරින් මෙම දෙපාර්තමේන්තුව පළාත් සභා වලට සහය වේ.

- ❖ තාක්ෂණික උපදෙස් ලබාදීම
- ❖ අවශ්‍ය ඕනෑම කරුණක් පිළිබඳව කලාපීය සැලසුම් කමිටුවට අවශ්‍ය විශේෂඥයින්ගේ සේවය ලබා දීම.
- ❖ රැස්වීම් , ඉදිරිපත් කිරීම් හා මහජන අදහස් ලබා ගැනීම පිණිස සහය වීම.
- ❖ අවශ්‍ය තොරතුරු හා සැලසුම් ඕනෑම ආයතනයකින් ලබා ගැනීමට සහය වීම.
- ❖ සැලසුම්, වාර්තා ඉදිරිපත් කිරීම් සඳහා අවශ්‍ය සහය ලබාදීම.
- ❖ සැලැස්ම ක්‍රියාත්මක කිරීමට අවශ්‍ය මුදල් වල හිඟයක් වෙතොත් ඒවා ලබා ගැනීමට සහය වීම.



රූප සටහන 03 : කලාපීය සැලසුම් කමිටුව

මූලාශ්‍රය - දෙපාර්තමේන්තු මූලාශ්‍ර

6.5.2 2015 වසරේදී කරන ලද කාර්යයන්

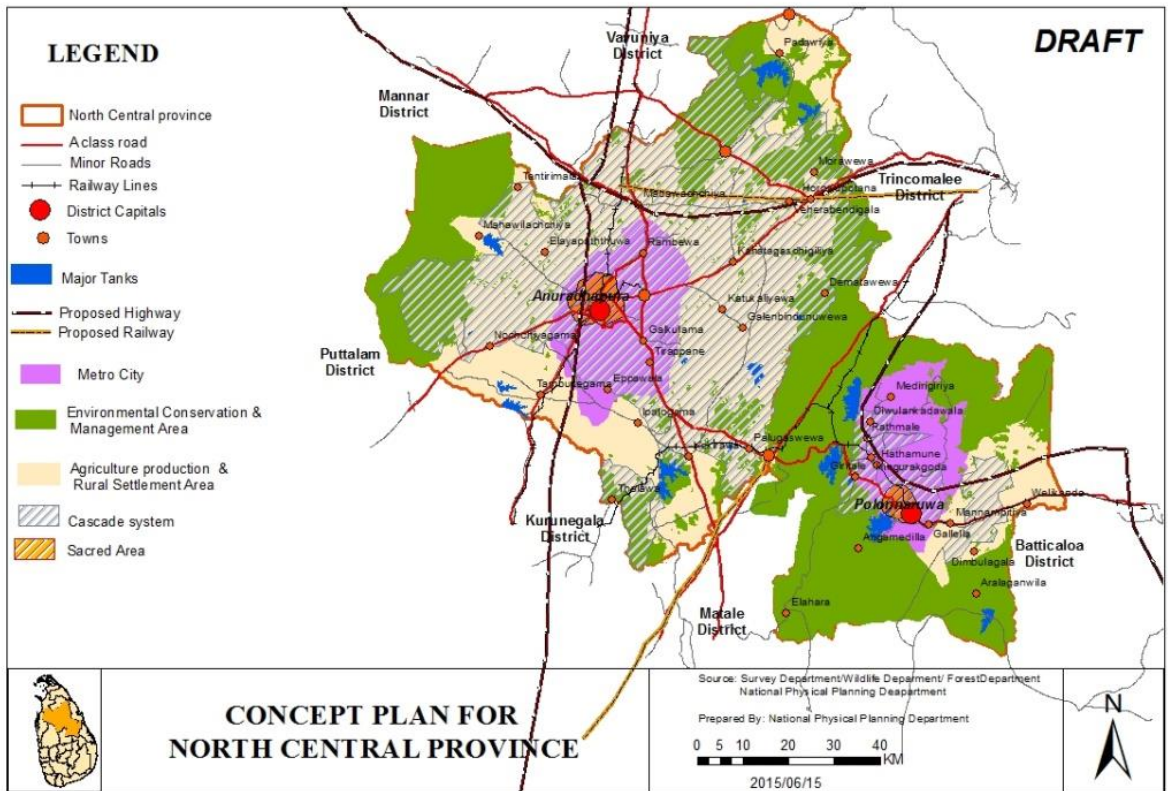
1. පහත සඳහන් පළාත් සඳහා සකස් කරන ලද කලාපීය සැලසුම් යාවත්කාලීන කිරීම.

1. උච්ච පළාත
2. සබරගමුව පළාත
3. උතුරු පළාත
4. වයඹ පළාත
5. මධ්‍යම පළාත

02. උතුරු මැද පළාත් කලාපීය සැලසුම සකස් කිරීම සම්බන්ධව පහත සඳහන් කටයුතු සිදු කරන ලදී

01. උතුරු මැද පළාත් කලාපීය සැලසුමට අදාළ ව්‍යුහය හා එහි අන්තර්ගතය පිළිබඳව උතුරු මැද පළාත් සැලසුම් දෙපාර්තමේන්තුවේ නිලධාරීන් සමඟ සකච්ඡා කිරීම.

02. උතුරු මැද පළාත සඳහා සංකල්පීය සැලසුම සකස් කිරීම හා එය උතුරු මැද පළාත් සැලසුම් දෙපාර්තමේන්තුවේ නිලධාරීන් වෙත ඉදිරිපත් කිරීම.



සිතියම 04 උතුරු මැද පළාත සඳහා සකස් කරන ලද දළ සැලැස්ම

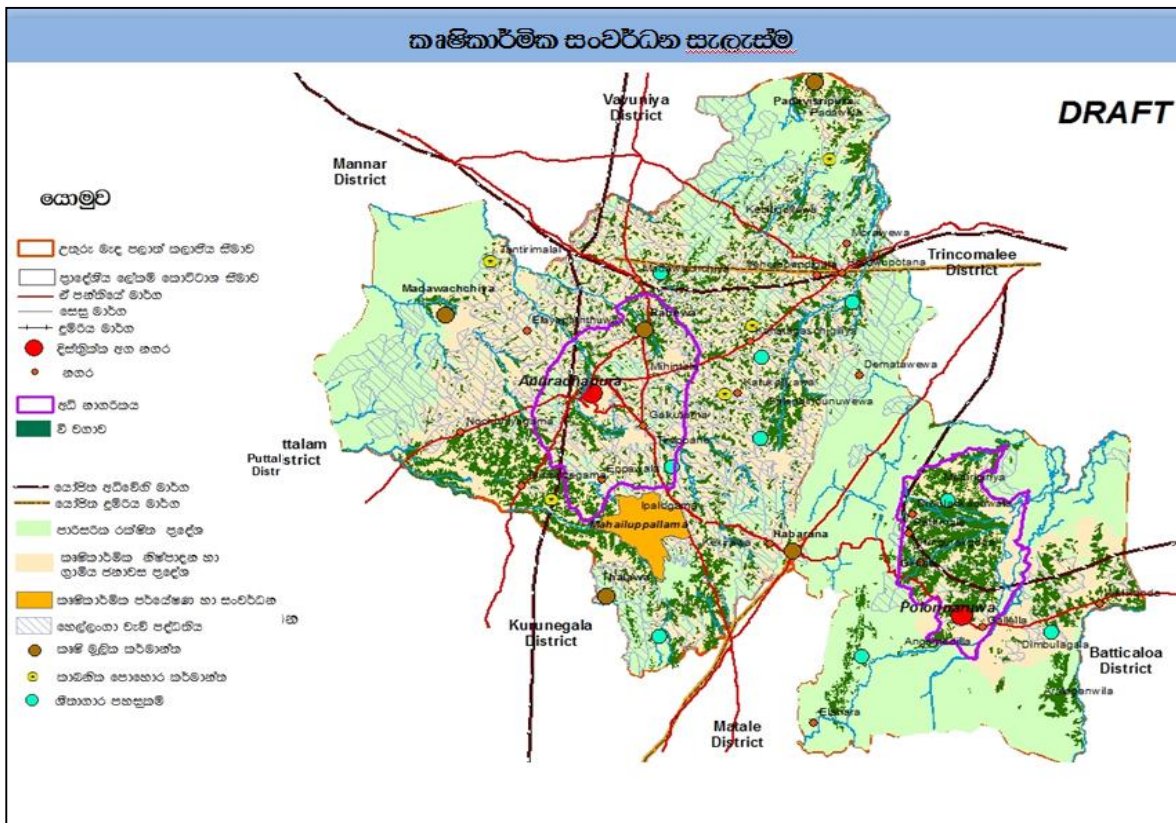
මූලාශ්‍රය - දෙපාර්තමේන්තු මූලාශ්‍ර

3. කෘෂිකාර්මික සංවර්ධන සැලසුම සකස් කිරීම සඳහා අවශ්‍ය දත්ත ලබා ගැනීමට අදාළ ආයතන වල නිලධාරීන් හමුවීම , ආර්ථික අංශයට පොස්පේට් නිධියේ පවතින දායකත්වය හා එහි පසුබිම් තොරතුරු පිළිබඳව තොරතුරු ලබා ගැනීම සහ එපිටුවල පොස්පේට් නිධිය නිරීක්ෂණය.

- පළාත් කෘෂිකර්ම දෙපාර්තමේන්තුව

- පළාත් කෘෂිකර්ම අමාත්‍යාංශය
- මහඉලුප්පල්ලම ක්ෂේත්‍රභෝග පර්යේෂණ ආයතනය
- ලංකා පොස්පේට් රාජ්‍ය සමාගම

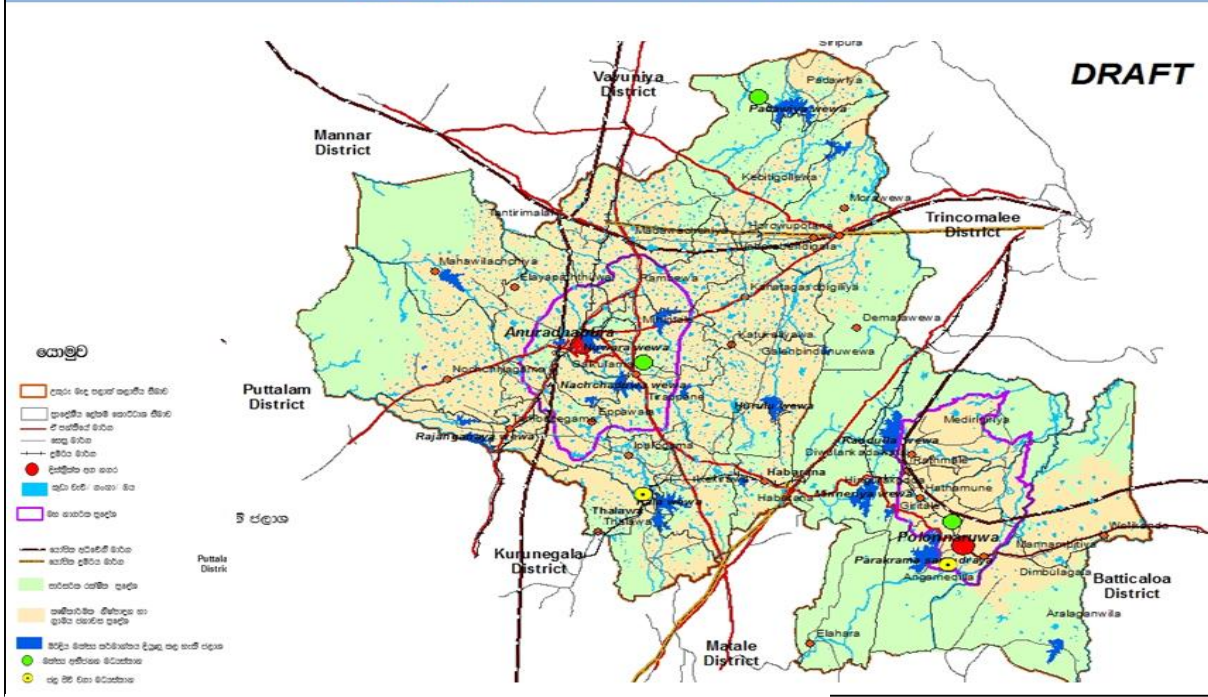
කෘෂි කාර්මික සංවර්ධන සැලසුම් සකස් කිරීමට තව දුරටත් අවශ්‍ය දත්ත ලබා ගැනීමට ගොවිජන සංවර්ධන දෙපාර්තමේන්තුවේ නිලධාරීන් හමුවීම සහ කෘෂි පර්යේෂණ ප්‍රකාශන, හෙක්ටර් කොබ්බෑකඩුව ගොවි කටයුතු පර්යේෂණ ආයතනය මගින් ලබා ගැනීම.



සිතියම 05 :කෘෂිකාර්මික සංවර්ධන සැලැස්ම

මූලාශ්‍රය - දෙපාර්තමේන්තු මූලාශ්‍ර

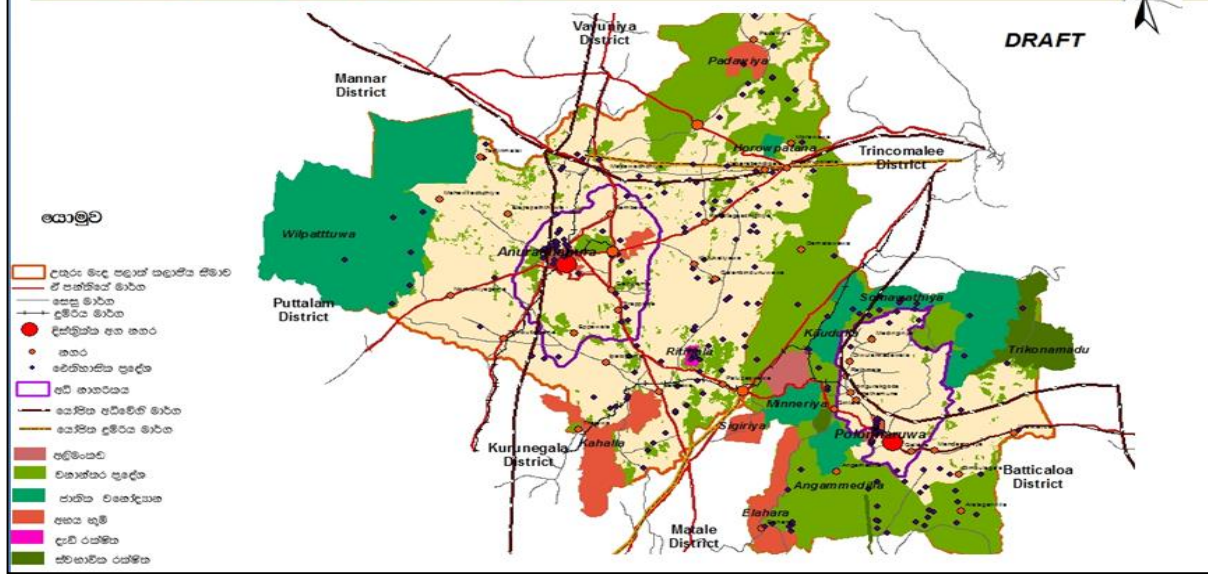
මිරිදිය ධීවර කර්මාන්ත සංවර්ධන සැලැස්ම



06 මිරිදිය ධීවර කර්මාන්ත සංවර්ධන සැලැස්ම

පාරිසරික කළමනාකරණ හා සංරක්ෂණ සැලැස්ම

පරිසරික කළමනාකරණ සැලැස්මෙහි ප්‍රධාන අරමණ වන්නේ සවිභාවික සම්පත් තිරසාර ලෙස ප්‍රයෝජනයට ගැනීම දිරිමත් කිරීම, පරිසර පද්ධතීන් ආරක්ෂා කිරීම, සංවර්ධන කාර්යයේ දී පාරිසරික බලපෑම අවම කිරීම සහ සංවර්ධනය වන ප්‍රදේශවල නායක පාරිසරික කළමනාකරණය තිරසාර ලෙස ප්‍රවර්ධනය කිරීම.



පාරිසරික කළමනාකරණ හා සංරක්ෂණ සැලැස්ම

මූලාශ්‍රය - දෙපාර්තමේන්තු මූලාශ්‍ර

7. ප්‍රාදේශීය භෞතික සැලසුම් අංශයේ කාර්ය සාධනය

7.1 කාර්යභාරය

ප්‍රාදේශීය භෞතික සැලසුම් අංශය මගින් සිදුකරනුයේ කලාපීය භෞතික සැලසුම් මගින් හඳුනාගන්නා ලද ප්‍රාදේශීය වශයෙන් වැදගත් නගර සඳහා සැලසුම් පිළියෙල කිරීමට පළාත් පාලන ආයතන වලට සහය වීම සහ පුජා භූමි සංවර්ධන කටයුතු සඳහා අවශ්‍ය තාක්ෂණික සහය ලබා දීම වේ .

7.2 කාර්ය මණ්ඩලය

අධ්‍යක්ෂ (ප්‍රාදේශීය භෞතික සැලසුම්) සෘජු අධීක්ෂණය යටතේ සංවර්ධන සහකාරවරු 12ක් ,සංවර්ධන නිලධාරීන් 03 දෙනෙක් සහ භෞතික සැලසුම් සහකාරවරු 04ක් ,කාර්යාල කාර්ය සහයකවරු දෙදෙනෙක් මෙම අංශයේ සේවයේ යෙදී සිටී.

7.3 ප්‍රාදේශීය භෞතික සැලසුම් අංශයේ කාර්යභාරය

- කුඩා නගර සංවර්ධන සැලසුම් සැකසීම.
- පුරාතැන්වල වැනි ව්‍යාපෘති හරහා ඒවා ක්‍රියාත්මක කරවීම.
- ආපදාවන්ට ලක්වූ ප්‍රදේශ සඳහා ජනාවාස සැලසුම් සැකසීම.
- හඳුනාගත් පුජා භූමි නාගරික සංවර්ධණ ප්‍රදේශ වශයෙන් ගැසට් මගින් ප්‍රකාශයට පත් කිරීම.
- පුජා භූමි සඳහා සංවර්ධන සැලසුම් සැකසීම.
- අනුරාධපුර , කතරගම ,මහියංගන, මුතියංගන ,මහනුවර ,කැලණිය , අළු විහාරය යන පුජා භූමි වල අදාල ව්‍යාපෘති ක්‍රියාත්මක කිරීම.
- ප්‍රාදේශීය ලේකම් කාර්යාල හා විවිධ ආයතන විසින් කරනු ලබන විවිධ ඉඩම් භාවිතයන් සඳහා වන නිරීක්ෂණ හා නිර්දේශ ලබාදීම.
- අමාත්‍යාංශය මගින් විවිධ අවස්ථාවලදී අප වෙත පවරන ලද විශේෂ ව්‍යාපෘති ක්‍රියාවට නැංවීම

7.4 කුඩා නගර සැලැස්මක් සකස් කිරීමේ අරමුණු

- ශ්‍රී ලංකාවේ ජනගහනයෙන් බහුතරයකට (70%) මූලික නාගරික පහසුකම් ලබා කර දීම.
- තදාසන්න ප්‍රදේශයන්හි ආයෝජනය ග්‍රාමීය ප්‍රදේශයන්ට විතැන් කිරීම.
- අවිධිමත් නාගරිකරණයට පෙලඹෙන ජනයාට සිය ගම් බිම් ආශ්‍රිතව ක්‍රමවත් නාගරික කලාප බිහිකර දීම.
- සුපිරි මහනගරය සම්බන්ධිත සපිරි ග්‍රාම නගර පද්ධතියක් ඇති කිරීම.
- සමාජ , සංස්කෘතික , ආර්ථික , පුරාවිද්‍යාත්මක හා පාරිසරික වශයෙන් වැදගත් ග්‍රාම නගර පද්ධතියක්,ජනතාවට දායාද කිරීම.

- විසල් නගරයක ඇති සියළු යටිතල පහසුකම් සහිත සපිරි ග්‍රාම පුරවර ,බිහිකිරීමට අවශ්‍ය පදනම යෙදීම.

7.5 2015 වසරේදී කරන ලද කාර්යයන්

1. 2015 ලෝක නගර දිනය වෙනුවෙන් ස්වාධීන රූපවාහිනී සේවයේ දොරමඩලාව වැඩසටහන සම්බන්ධීකරණය.
2. 2015 ලෝක නගර දිනය වෙනුවෙන් දෙරණ රූපවාහිනියේ 360 වැඩසටහන ක්‍රියාත්මක කිරීම.
3. ලෝක නගර දිනය වෙනුවෙන් සංවිධානය කරන ලද “ හෙට දින නගර සඳහා ජාතික භෞතික සැලසුම් රාමුව” පිළිබඳ උපදේශන සමුළුව සංවිධානය කිරීම.
4. ගැටබරුව රජ මහ විහාරස්ථානය (ගැසට් මගින් ප්‍රකාශයට පත් කරන ලද) සංවර්ධන සැලැස්ම සකසා එහි එක් ව්‍යාපෘතියක් වන ධාතු මන්දිරය ඉදි කිරීම.
5. අනුරාධපුර උරුම පදනම පිහිටුවීම සඳහා පනත් කෙටුම්පතක් සකස් කිරීම.
6. කොත්මලේ නියමිතමිදොර පුරාණ විහාරය සඳහා සංවර්ධන සැලැස්මක් සකස් කිරීම.
7. මාතලේ අළු විහාර පූජා භූමිය සඳහා භූ දර්ශණ සැලැස්ම පිළියෙල කිරීම.
8. සබරගමුව රත්නපුර , සමන් දේවාල පූජා භූමියෙහි ඉඩම් අත්පත් කර ගැනීම සම්බන්ධව තිබූ ඉඩම් නඩුව හා අදාල වන්දි මුදල් ගෙවා අවසන් කිරීම , හිඟ විදුලි බිල්පත් ගෙවා අවසන් කිරීම. භූ දර්ශන කටයුතු සහ වාහන නවතන ස්ථානය සඳහා සැලසුම් සකස් කිරීම.
9. සේරුවාවිල පූජා භූමියෙහි ගරා වැටී ඇති සංචාරක බංගලාව හා නැවත පිළිසකර කල යුතුව ඇති විශ්‍රාම ශාලා ගොඩනැගිල්ල සඳහා ඇස්තමේන්තු සකස් කිරීම සහ නැවත දෙපාර්තමේන්තුව වෙත පවරා ගැනීමේ ලිපිය අපවත් වී වදාල සේරුවාවිල සරණකිත්ති නා හිමිපාණන් වෙතින් ලබා ගැනීම.
10. තලවිල ශාන්ත ආනා දෙව් මැදුර සඳහා නව බහු කාර්ය ගොඩනැගිල්ල සැලසුම් කිරීම සහ සංවර්ධන සැලැස්ම යාවත්කාලීන කිරීම සඳහා අවශ්‍ය මූලික කටයුතු ආරම්භ කිරීම.
11. කොට වෙහෙර පූජා භූමියෙහි සංවර්ධන සැලැස්ම සකස් කිරීම.
12. හොරණ පොකුණුවිට කිත්සිරිමෙවන් රජමහවිහාර පූජා භූමියෙහි නව සංඝාවාසය සඳහා සැලසුම් සකස් කිරීම.ඇස්තමේන්තු සඳහා භාරදීම සහ සංවර්ධන සැලැස්ම සකස් කිරීම.
13. තොටගමුව රත්පත් විහාරය - මිනුම් සැලසුම් ලබා ගැනීමට කටයුතු කිරීම.
14. තලාතුඩුව ආරණ්‍ය සේනාසනය - ඉඩම් ගැටළුව විසදීමට අවශ්‍ය සාකච්ඡා පැවැත්වීම.
15. සිනිගම දේවාලය - හික්කඩුව - මිනුම් සැලසුම් ලබා ගැනීමට ඉල්ලීම.
16. යක්කලමුල්ල ශ්‍රී පුෂ්පාරාම විහාරය - ක්ෂේත්‍ර පරික්ෂාව.

17. ආපදාවන්ට ලක්වූ ලක්විය හැකි ප්‍රදේශවල පදිංචිකරුවන් සඳහා නව ජනාවාස සැලසුම් කිරීම (මාතලේ ,රත්නපුර, නුවරඑළිය, බදුල්ල , කෑගල්ල, මාතර , මහනුවර , ගම්පහ , අත්තනගල්ල)
18. ඇම්බැක්ක ශ්‍රී කතරගම දේවාලයේ බහුකාර්ය ගොඩනැගිල්ල සඳහා ඇස්තමේන්තු සකස් කිරීම.
19. අස්ගිරිය පූජා භූමියේ රියදුරු මහතන් සහ මුරකරුවන් සඳහා අදාල ගොඩනැගිල්ලේ වාස්තු විද්‍යා සැලසුම් සකස් කිරීම.
20. බදුල්ල ශ්‍රී කතරගම දේවාල පූජා භූමිය ගැසට් කිරීම.
21. කටුගහගල්ගේ රජමහ විහාර පූජා භූමිය ගැසට් කිරීම.
22. බත්තරමුල්ල බටපොත ශ්‍රී සුදර්ශනාරාම පුරාණ විහාර පූජා භූමිය ගැසට් කිරීම
23. ගල් පිහිල්ල රජමහ විහාර පූජා භූමිය ගැසට් කිරීම.
24. බත්තරමුල්ල බටපොත ශ්‍රී සුදර්ශනාරාම පුරාණ විහාරය පූජා භූමියක් බවට පත් කිරීම.
25. කතරගම අභිනවාරාම විහාරයේ ධර්මශාලා ගොඩනැගිල්ල සඳහා සැලසුම් සකස් කිරීම.
26. කතරගම සංචාරක බංගලාවේ අධ්‍යක්ෂ ජනරාල්තුමා සඳහා වෙන්වූ කාමරය රු.75000.00ක් ගෙවා අළුත් වැඩියා කිරීම (දොර, ජනේල හා A/C)
27. 2015 කතරගම ඇසල උත්සවය වෙනුවෙන් පූජා භූමියේ භෞතික සැලසුම් කාර්යාලයේ යකඩ වැටෙහි තීන්ත ආලේප කිරීම රු.10,000.00.
28. මුල්කිරිගල රජමහවිහාරය ඉදිකිරීමේ සංවර්ධන ව්‍යාපෘතිය සඳහා ව්‍යාපෘති වාර්තාවක් ගරු සඳින් ප්‍රේමදාස ඇමතිතුමාට භාර දීම.
29. ලෝක නගර දිනය වෙනුවෙන් පා ගමනක් සංවිධානය කිරීම හා ඒ සඳහා සහභාගි වීම.
30. දකුණු ආසියා නාගරික සැසිය - 2015 සිනමන් ලේක් සයිඩ් හෝටලයේදී 2015.09.21 දින පැවැත්වීම.
31. බස්නාහිර කළාප මහනගර සංවර්ධන සැලැස්ම එළිදැක්වීමේ උළෙල සංවිධානය
32. දිඹුලාගල පූජා භූමි සංවර්ධන කටයුතු සම්බන්ධීකරණය
33. සෝමාවතී පූජා භූමි සංවර්ධන කටයුතු සම්බන්ධීකරණය
34. පොළොන්නරුව ආශ්‍රිත සංචාරක ආකර්ශනීය ස්ථාන ඇතුළත් සැලැස්මක් සකස් කිරීමට සංචාරක අමාත්‍යාංශය හා සම්බන්ධීකරණ කටයුතු
35. සිරිපුර සීලාලංකාර පූජා භූමි සංවර්ධන කටයුතු සම්බන්ධීකරණය.
36. මින්නේරිය මහසෙන් විහාර පූජා භූමි සංවර්ධන කටයුතු සම්බන්ධීකරණය
37. පොළොන්නරුව පුලතිසි විශ්‍රාම නිකේතනයේ සියළුම කටයුතු සම්බන්ධීකරණය

- 38. හම්බන්තොට හානාගල පුජා භූමි සංවර්ධන කටයුතු සම්බන්ධීකරණය.
- 39. සීනිගම දේවාල පුජාභූමි සංවර්ධන කටයුතු.
- 40. හම්බන්තොට දිස්ත්‍රික්කයේ හේනකඩුව පුජාභූමිය සංවර්ධන කටයුතු සම්බන්ධීකරණය
- 41. හම්බන්තොට දිස්ත්‍රික්කයේ රංගිරි විහාර භූමිය සංවර්ධන කටයුතු.
- 42. කුඩා නගර සංවර්ධන සැලසුම් සකස් කිරීම - 2015

2014 වසරේ හඳුනාගත් කුඩා නගර 45 ක් සඳහා සැලසුම් සකස් කිරීම සිදු කරන අතරතුර තවත් නගර 50 ක් සඳහා සංවර්ධන සැලසුම් සකස් කිරීමට එක් එක් පළාත තුළ ඇති සංවර්ධනය කිරීම සඳහා වඩාත් යෝග්‍ය වන සේවා මධ්‍යස්ථාන එක් දිස්ත්‍රික්කයකට 02 බැගින් තෝරා එවන මෙන් සියළුම පළාත් පාලන කොමසාරිස්වරුන් වෙත ලිඛිතව දැනුවත් කරන ලදී. ඒ අනුව පහත සඳහන් කුඩා නගර සැලසුම් සකස් කිරීම සඳහා තෝරාගන්නා ලදී.

කුඩා නගර සැලසුම් සකස් කිරීම සඳහා තෝරාගන්නා ලද නගර

අංකය	පළාත	දිස්ත්‍රික්කය	ප්‍රාදේශීය සභාව	නගරය
1.	ඌව	බදුල්ල	පස්සර	පස්සර
			සොරණාතොට	සොරණාතොට
		මොණරාගල	සියඹලාණ්ඩුව	ඇතිමලේ
			බුත්තල	ඔක්කම්පිටිය
2.	බස්නාහිර	කොළඹ		
			ගම්පහ	
		කළුතර	බණ්ඩාරගම	මිල්ලනිය
			මතුගම	හොරවල
3.		ගාල්ල	නාගොඩ	තල්ගස්වල
			අක්මිමන	හියාබේ
				තල්ගම්පල
		මාතර	දික්වැල්ල	පෙහෙණිය
			අකුරැස්ස	දෙදියගල
		හම්බන්තොට	අගුණකොළපැලැස්ස	උඩයාල

			තංගල්ල	විතාරන්දෙනිය
4.	මධ්‍යම	මහනුවර	සුජාපිටිය	සුජාපිටිය
			ගහඉහල කෝරලය	කුරුඳුවත්ත
		මාතලේ	උකුවෙල	උකුවෙල
			දඹුල්ල	සීගිරිය (නා.සං.අ)
		නුවරඑළිය	කොත්මලේ	සුඩළුමය (නා.සං.අ)
			අඹගමුව	මස්කෙළිය
5.	උතුරු මැද	අනුරාධපුර	පදවිය	පදවිය නගරය
			නැ.නු.ප	නැ.නු.ප. ප්‍රාදේශීය සභාවේ ඉතිරි කොටස
		පොලොන්නරුව	වැලිකන්ද	සෙවනපිටිය
			තමන්කඩුව	තමන්කඩුව ප්‍රාදේශීය සභාවේ ඉතිරි කොටස
6.	සබරගමුව	රත්නපුර	ඇහැලියගොඩ	දම්මුල්ල
			නිවිතිගල	දෙල්වල
		කෑගල්ල	මාවනැල්ල	හෙම්මානගම
			යටියන්තොට	කිතුල්ගල
7.	වයඹ	කුරුණෑගල	නිකවැරටිය	රස්නායකපුර
			ඉබ්බාගමුව	හිරිපිටිය
			කුරුණෑගල	වැල්ලව
			රිදීගම	දොඩම්ගස්ලන්ද
		පුත්තලම	ආණමඩුව	පල්ලම
			නවගත්තේගම	නවගත්තේගම
			කරුවලගස්වැව	සාලියවැව
8.	නැගෙනහිර	ත්‍රිකුණාමලය	නාගරික සංවර්ධන අධිකාරිය යටතේ ප්‍රකාශයට පත්කර ඇත	

		අම්පාර	පදියතලාව	පදියතලාව
			උහන	උහන
			දෙහිඅත්තකණ්ඩිය	දෙහිඅත්තකණ්ඩිය
		මඩකලපුව	මන්මුනෙයි දකුණ	කලවත්විකුඩි
			මන්මුනෙයි පටරු	ආරියම්පදි
			කෝරලයි පටරු	වාලව්වේතය
9.	උතුර	යාපනය	වේලි සවුත්	සුක්කානම
			නල්ලූර්	තිරුනල්වැලි
		කිලිනොච්චි	පුනාකරි	මත්තවිල්නාඩු
			පාවිච්චියපැල්ලෙයි	බටහිර පැල්ලෙයි
		මුලතිව්	කරෙයිතුරෙයිපටරු	මුල්ලිවැලෙයිතිනර්
			පුතුකුඩිච්චිඉරුප්පු	ඔට්ටුසුතාන්
		මන්නාරම	තනත්තාන්	තනත්තාන්
			මන්නායි	ඇඩම්පත්
		වව්නියාව	වව්නියාව දකුණ	ඕමන්තෙයි
			වව්නියාව උතුර	නැදුන්කනි

මූලාශ්‍රය - දෙපාර්තමේන්තු මූලාශ්‍ර

නගර හා ග්‍රාම නිර්මාණ පනත සංශෝධනය කිරීම සඳහා නීති කෙටුම්පත් සම්පාදක විසින් සකස් කර එවන ලද කෙටුම්පත පහත සඳහන් පරිදි සංශෝධනය කිරීමට ගරු අමාත්‍යතුමාට ඉදිරිපත් කරන ලදී.

පෙර තිබූ වගන්තිය

i. පනතට එක් කරනු ලබන නව වගන්තියක් මගින් බුද්ධ ශාසන හා ආගමික කටයුතු විෂය භාර අමාත්‍යවරයාට භෞතික සැලසුම් විෂය භාර අමාත්‍යවරයා දැනුම් දීමෙන් අනතුරුව ඕනෑම ප්‍රදේශයක් “පුජා භූමියක්” ලෙස ප්‍රකාශයට පත් කිරීම.

සංශෝධනය විය යුතු ආකාරය

i. පනතට එක් කරනු ලබන නව වගන්තියක් මගින් බුද්ධ ශාසන හා ආගමික කටයුතු විෂය භාර අමාත්‍යවරයාට භෞතික සැලසුම් විෂය භාර අමාත්‍යවරයාගේ අනුමැතිය සහිතව හඳුනාගත් ප්‍රදේශයක් “පුජා භූමියක්” ලෙස ප්‍රකාශයට පත් කිරීම හා එම ප්‍රදේශයේ මායිම් ගැසට් මගින්

ප්‍රකාශයට පත් කිරීම. මේ පිළිබඳ ගරු ඇමතිතුමාගේ එකඟත්වය සඳහා ඉදිරිපත් කළ නමුත් එකඟත්වය ලබා ගැනීමට නොහැකි විය. එබැවින් එම ක්‍රියාවලිය අක්‍රිය විය.

8. පර්යේෂණ අංශයේ කාර්ය සාධනය

8.1 අරමුණ

01. පර්යේෂණ අංශය ස්ථාපිත කිරීමේ මූලික පරමාර්ථය වනුයේ , භෞතික සැලසුම් කාර්යයට අදාළව විවිධ මාතෘකා යටතේ පර්යේෂණ කටයුතු පවත්වාගෙන යෑමයි.

02. දෙපාර්තමේන්තුව වෙනුවෙන් දත්ත ගබඩාවක් පවත්වාගෙන යාම.

03. දෙපාර්තමේන්තුවේ කටයුතු වෙනුවෙන් පුස්තකාලයක් (resource library) පවත්වාගෙන යෑම.

8.2 කාර්ය මණ්ඩලය

2015 වනවිට පර්යේෂණ අංශය සඳහා අධ්‍යක්ෂකවරයෙකු යටතේ සංවර්ධන සහකාරවරු 02 , භෞතික සැලසුම් සහකාරවරු 02, හා එක් සංවර්ධන නිලධාරියෙක් අනුයුක්ත කොට ඇත.

8.3 2015 වසරේදී කරන ලද කාර්යයන්

1. නගර සැලසුම් න්‍යාය සකස් කිරීම

දැනට පවතින නගර සැලසුම් න්‍යායන් බිහිවී ඇත්තේ බටහිර ලෝකයේ අවශ්‍යතාවයන් සඳහාය. මහා වංශය වැනි පොත් පත් වලත් , පුරා විද්‍යා සොයා ගැනීම් වලත් අපටම ආවේණික වූ නගර සැලසුම් න්‍යායන් තිබූ බවට සාක්ෂි ඇත. මේවා අප රටේ දේශපාලනික , සංස්කෘතික , ආගමික හා ස්වාභාවික පරිසරයට ගැලපෙන අයුරින් නිර්මාණය වී ඇත. එසේම ගෝලීය උනුසුම්කරණය , හරිතාගාර ආචරණය , වැනි නව ගැටළු විසඳීමට බටහිර භෞතික සැලසුම් න්‍යායන්ට අනුව සකස් කරන ලද සැලසුම් වලින් මේ දක්වා සතුටුදායක ප්‍රතිඵල ලබාදී නොමැත. එබැවින් මේ මගින් බලාපොරොත්තු වන්නේ දකුණු ආසියාතික රටක් වන අප රටට ගැලපෙන ආකාරයේ භෞතික සැලසුම් න්‍යායන් නිර්මාණය කිරීමයි.

2. හරිත නගර මාර්ගෝපදේශ සකස් කිරීම.

9. ඉංජිනේරු අංශයේ කාර්යසාධනය

9.1 කාර්යභාරය -

ජාතික සැලසුම , කලාපීය සැලසුම , ප්‍රාදේශීය සැලසුම් , කුඩා නගර , ප්‍රජා නගර,ගොඩනැගිලි ,භූ දර්ශන සැලසුම ආදිය සැලසුම් කිරීමේදී හා ක්‍රියාවට නංවීමේදී අවශ්‍ය වන සිවිල් ඉංජිනේරුමය සේවාව කාර්යක්ෂමව ඉටුකර දීම.

9.2 කාර්ය මණ්ඩලය -

අධ්‍යක්ෂ ඉංජිනේරු සෘජු අධීක්ෂණය යටතේ ඉංජිනේරු ,පරීක්ෂක ,ප්‍රමාණ සමීක්ෂණ යන උප අංශ තුනක් මගින් මෙම අංශයේ කාර්යයන් සිදු කෙරේ. අධ්‍යක්ෂ ඉංජිනේරු යටතේ සහකාර අධ්‍යක්ෂ ඉංජිනේරු දෙදෙනෙකු , පරීක්ෂකවරු දෙදෙනෙකු , ප්‍රමාණ සමීක්ෂක දෙදෙනෙකු ,සංවර්ධන නිලධාරියකු , මැනුම් සහායකයන් දෙදෙනෙකු හා කාර්යාල කාර්ය සහායක දෙදෙනෙකු සේවයෙහි යෙදී සිටී.

9.3 දෛනික රාජකාරි

- ගොඩනැගිලි සඳහා ව්‍යුහ සැලසුම් සකස් කිරීම.
- ඉදිකිරීම් කටයුතු සඳහා උපදේශකත්වය සැපයීම.
- ඇස්තමේන්තු සකස් කිරීම
- ගෙවීම් වාර්ථා හා වච්චර්පත් සැකසීම.
- ඉඩම් සමීක්ෂණ සංවර්ධන කටයුතු සඳහා පළාත් පාලන ආයතන වෙත රජයේ ඉඩම් අත්පත් කර ගැනීම පැවරීම ආදී කටයුතු සඳහා.
- නගර සැලසුම් සඳහා ඉඩම් පරිහරණ සමීක්ෂණය හා වාර්ථා සැකසීම.
- සංවර්ධන සැලසුම් සකස් කිරීමේදී අදාල වන ලෙසට සංවර්ධන සැලසුම් සකස් කිරීම හා ඉදිකිරීම් කාර්යයන් සඳහා ක්ෂේත්‍ර පරීක්ෂණ ,ඉඩම් මැනීම, සිතියම් සකස් කිරීම,සමෝච්ච රේඛා සැලසුම් සකස් කිරීම , නගර සැලසුම් ගොඩනැගිලි සැලසුම් ආදිය භූමියෙහි පිහිටුවීම.
- ඉදිකිරීම් හා භූ දර්ශන කටයුතු වලදී හා නඩත්තු කටයුතු වලදී වැඩබිම් පරිපාලනය
- ඉදිකිරීම් හා භූ දර්ශණ කටයුතු වලදී වැඩ අධීක්ෂණය ,බිල්පත් සැකසීම ,බිල්පත් සහතිකය , රැඳවුම් මුදල් නිදහස් කිරීමේ වාර්ථා ,ප්‍රගති වාර්ථා ඉදිරිපත් කිරීම.
- දෙපාර්තමේන්තුව සතු ගොඩනැගිලි නඩත්තුව සඳහා ඇස්තමේන්තු සකස් කිරීම හා නඩත්තු කටයුතු ඉටු කිරීම.

9.4 2015 වසරේදී කරන ලද කාර්යයන්

අනු අංකය	ව්‍යාපෘතිය	කරන ලද කාර්යය
1	කැලණිය පුජා භූමිය	ව්‍යාපෘති කාර්යාලයේ අළුත්වැඩියා කටයුතු සහ ප්‍රධාන දොරටුව සවිකිරීම සඳහා දළ ඇස්තමේන්තුව පිළියෙල කිරීම.
2	තෙල්වත්ත පුරාණ තොටගමු රන්පත් රජමහා විහාරය	යෝජිත පිරිවෙණ ගොඩනැගිල්ල දාන ශාලාව වාහල්කඩ විදුලි පහන් සවි කිරීම සඳහා ප්‍රමාණ මිණුම් සමග ඇස්තමේන්තු සැකසීම.
3	ගැටබරුව පුරාණ රජමහා විහාරය	ධාතු මන්දිරය සඳහා ව්‍යුහ සැලසුම් පිළියෙල කිරීම සහ දළ ඇස්තමේන්තුව පිළියෙල කිරීම.
4	අනුරාධපුර පුජා භූමිය	01.දැනට පවතින ව්‍යාපෘති කාර්යාලයේ සහ සංචාරක බංගලාවේ යෝජනා කර ඇති අළුත්වැඩියා කටයුතු සඳහා ප්‍රමාණ මිණුම් පත්‍ර සමග ඇස්තමේන්තු සැකසීම. 02.වැසිකිලි පද්ධතිය සඳහා දළ ඇස්තමේන්තුව පිළියෙල කිරීම. 02.බහුකාර්ය ගොඩනැගිල්ල සඳහා ව්‍යුහ සැලසුම් හා ඇස්තමේන්තු සැකසීම.
5	මහනුවර පුජා භූමිය	යෝජිත පල්ලෙකැලේ සංචාරක බංගලාව සඳහා දළ ඇස්තමේන්තුවක් පිළියෙල කිරීම.
6	බදුල්ල පත්තිනි දේවාලය	යෝජිත මාර්ගය සඳහා දළ ඇස්තමේන්තුවක් පිළියෙල කිරීම.
7	ඌරාපොල මේධංකරාරාමය	ධාතු මන්දිරය සඳහා ව්‍යුහ සැලසුම් පිළියෙල කිරීම ප්‍රමාණ මිණුම් සමග ඇස්තමේන්තු සැකසීම.
8	සෙන්සිරිපාය ජාතික භෞතික සැලසුම් ගොඩනැගිල්ල	ජාතික භෞතික සැලසුම් ගොඩනැගිල්ල අළුත්වැඩියා කිරීම සඳහා ප්‍රමාණ මිණුම් සමග ඇස්තමේන්තු සැකසීම
9	තෙල්වත්ත	දහම් පාසල් ගොඩනැගිල්ල සහ වෘත්තීය පුහුණු මධ්‍යස්ථානය සඳහා ව්‍යුහ සැලසුම් පිළියෙල කිරීම සහ ප්‍රමාණ මිණුම් සමග ඇස්තමේන්තු සැකසීම.

10	මහියංගනය සංචාරක බංගලාව	සංචාරක බංගලාව අළුත්වැඩියා කිරීම සඳහා ප්‍රමාණ මිණුම් සමග ඇස්තමේන්තු සැකසීම.
11	මාතලේ අළු විහාරය	භූමි අලංකරණය සඳහා දළ ඇස්තමේන්තුවක් සැකසීම
12	මුතියංගන පූජා භූමිය	යෝජිත ව්‍යාපෘති කාර්යාල ගොඩනැගිල්ල සඳහා ව්‍යුහ සැලසුම් පිළියෙල කිරීම හා ප්‍රමාණ මිණුම් සමග ඇස්තමේන්තු සකස් කිරීම.
13	පිළිකුත්තුව රජමහා විහාරය	යෝජිත වාහල්කඩ සඳහා දළ ඇස්තමේන්තුවක් පිළියෙල කිරීම.
14	ඇම්බැක්ක රජමහා විහාරය	යෝජිත කතරගම දේවාලය සඳහා දළ ඇස්තමේන්තුව පිළියෙල කිරීම.
15	බුදුගේකන්ද	යෝජිත වාහල්කඩ හා බෝධිසර සඳහා දළ ඇස්තමේන්තුව පිළියෙල කිරීම.
16	තිබ්බටුගොඩ ශ්‍රී සුභද්‍රාරාමය	යෝජිත වාහල්කඩ සඳහා දළ ඇස්තමේන්තුව පිළියෙල කිරීම
17	අලවතුගොඩ	සමන් දේවාලයේ බෝධි ප්‍රාකාරය සඳහා දළ ඇස්තමේන්තුවක් පිළියෙල කිරීම.
18	බොරැල්ල ගෝතමී විහාරය	දාන ශාලාව , ආවාසගෙය ,සහ බහුකාර්ය ගොඩනැගිල්ල සඳහා දළ අයකිරීම් පිළියෙල කිරීම.
19	පොකුණුවිට	යෝජිත ආවාසගෙය සඳහා දළ ඇස්තමේන්තුව පිළියෙල කිරීම.

9.5 2015 වසරේදී පරීක්ෂක අංශයෙන් කරන ලද කාර්යයන්

අනු අංකය	ව්‍යාපෘතිය	කරන ලද කාර්යය
1	දියවන්නා උයන	දෙපාර්තමේන්තු බංගලාව නඩත්තු කටයුතු
2	වැලිගෙපොල	ප්‍රාදේශීය සභාව -සුසාන භූමිය සඳහා ඉඩම් සමීක්ෂණය
3	කැලණිය	කාර්යාල නඩත්තු සඳහා ඇස්තමේන්තු සැකසීම
4	පල්ලෙකැලේ	දෙපාර්තමේන්තු ඉඩම් සංරක්ෂණය
5	ගැටබරුව	ගොඩනැගිලි ඉදිකිරීම් කටයුතු සැලසුම් සඳහා වාර්තා සැපයීම
6	සේරුවාවිල පූජා භූමි	සංචාරක නිවාසය අළුත්වැඩියා කිරීමට ඇස්තමේන්තු සකස් කිරීම

7	ගැටබරුව	මැනුම් කටයුතු සහ ඉදිකිරීම් අධීක්ෂණය
8	තලවිල	මුත්තේෂ්වරම් කෝවිල සහ පල්ලිය ඉදිකිරීම් සැලසුම් හා මැනුම් කටයුතු
9	තන්තිරිමලේ	රැඳවුම් මුදල් නිදහස් කිරීමේ වාර්තා පිළියෙල කිරීම.
10	කොලොන්න ප්‍රාදේශීය සභාව	ඉඩම් සමීක්ෂණ වාර්තා සැපයීම
11	අනුරාධපුරය	මහෙමවුනා උයන
13	දිඹුලාගල රජමහා විහාරය	ගොඩනැගිලි සැලසුම් සඳහා මිණුම් ගැනීම
14	මීවිටිගමමන විහාරස්ථානය	සැලසුම් සඳහා සිතියම් සකස් කිරීම
15	නාරම්මල සුමනාරාමය	ගොඩනැගිලි මිණුම් කටයුතු සඳහා
16	පාගොඩ විහාරස්ථානය	ගොඩනැගිලි ඉදිකිරීම් කටයුතු සඳහා ගෙවීම් වාර්ථා සකස්කිරීම
17	අඹගමුව ප්‍රාදේශීය ලේකම් කාර්යාලය	ඉඩම් සමීක්ෂණ වාර්තා සැපයීම
18	කතරගම පූජා භූමිය	සැලසුම් සකස් කිරීම සඳහා මැණුම් කටයුතු

මූලාශ්‍රය - දෙපාර්තමේන්තු මූලාශ්‍ර

10. වාස්තු විද්‍යා අංශය අංශයේ කාර්ය සාධනය

10.1 කාර්යභාරය

අධ්‍යක්ෂ (වාස්තු විද්‍යා) මගින් සැලසුම් කාර්යාල සහකාරවරුන් වෙත ලැබෙන, (වාස්තු විද්‍යාඥයින් , ඉංජිනේරුවන් , සැලසුම් සහකාරවරුන් විසින් සකස් කරන ලද) දළ සැලසුම් හා වින්‍යාස මගින් සැලසුම් සකස් කිරීම, පවත්වාගෙන යාම (අධීක්ෂණය/ වැඩබිම්) මෙම අංශයේ කාර්යභාරය වේ. එසේම සකස් කරනු ලබන සැලසුම් ගබඩා කිරීම , පිටපත් කිරීම, හා විනාශ නොවී පවත්වාගෙන යාමද සිදු කරයි.

10.2 කාර්ය මණ්ඩලය

මෙම කාර්ය මණ්ඩලය අධ්‍යක්ෂ (වාස්තු විද්‍යා) යටතේ පවතී. මෙම අංශය සහකාර අධ්‍යක්ෂ / නියෝජ්‍ය අධ්‍යක්ෂ , සැලසුම් කාර්යාල සහකාරවරුන් 03 දෙනෙක් හා සැලසුම් ශිල්පීන් දෙනෙකුගෙන් සමන්විත වේ. එක් සැලසුම් කාර්යාල සහකාරවරයකු හා සැලසුම් ශිල්පීන් කිහිප දෙනෙකු අවශ්‍යතාවය අනුව අධ්‍යක්ෂ (ඉංජිනේරු) යටතේ ඇස්තමේන්තු සකස් කිරීම සඳහා සැලසුම් කාර්යාල සහකාරවරයකු යටතේ ක්‍රියාත්මක වේ. අදාළ වාස්තු විද්‍යාඥයින් , ඉංජිනේරුවන්, විසින් නිර්මාණය කරන ලද සැලසුම් අධ්‍යක්ෂ (වාස්තු විද්‍යා) මගින් සැලසුම් කාර්යාල සහකාරවරුන්ට ලැබී සැලසුම් හා වින්‍යාස සැලසුම් සකස් කිරීම සිදු කෙරේ.

මෙම සකස් කරන සැලසුම් ගබඩා කිරීම, නිකුත් කිරීම, පිටපත් කිරීම හා විනාශ නොවී පවත්වාගෙන යාම සඳහා සැලසුම් භාර සහකරුවකු , සැලසුම් මුද්‍රණ ශිල්පියෙකු , සැලසුම් අළුත්වැඩියා කරන්නකු හා කාර්යාල කාර්ය සහයක වරයෙකු මෙම අංශය යටතේ තවදුරටත් සේවයේ නියුක්ත වේ.

10.3 2015 වසරේදී නිම කරන ලද වින්‍යාස සැලසුම්

අනු අංකය	ව්‍යාපෘතිය	කරන ලද කාර්යය
A/AR/273/2015	අනුරාධපුර	යෝජිත වැසිකිලි පද්ධතිය සඳහා සැලැස්මක් ඇඳීම.
A/ST/274/2014	අළුත් නුවර දාන ශාලාව	අත්තිවාරම හා ව්‍යුහාත්මක තොරතුරු දැක්වීම.
A/ST/275/2015	අළුත් නුවර සංඝාවාසය	තලාද සැලැස්ම හා කොන්ක්‍රීට් ලැල්ලේ R/F තොරතුරු දැක්වීම.
A/ST/276/2015	පුස්පකාල ගොඩනැගිල්ල	දෙවෙනි මහලේ තලාද සැලැස්ම ඇඳීම .
A/ST/277/2015	පුස්පකාල ගොඩනැගිල්ල	පඩිපෙලෙහි R/F තොරතුරු දැක්වීම.

A/ST/278/2015	පුස්තකාල ගොඩනැගිල්ල	දෙවෙනි මහලේ තලාද සැලසුම් කිරීම.
A/ST/279/2015	පුස්තකාල ගොඩනැගිල්ල	පළමු මහලේ තලාද සැලසුම් කිරීම.
A/ST/280/2015	පුස්තකාල ගොඩනැගිල්ල	පළමු මහලේ තලාද සැලසුම් කිරීම.
A/AR/281/2015	අනුරාධපුර ලෝවාමහාපාය	යෝජිත සංකලනය සහ පෝයගෙය ගොඩනැගිල්ල සැලැස්ම ඇඳීම
A/AR/85/2015	බුදුගේකන්ද වලගම්බා විහාරය	බෝධිසරය සඳහා සැලසුම් ඇඳීම
B/AR/86/15	බුදුගේකන්ද වලගම්බා විහාරය	යෝජිත වාහල්කඩ සඳහා සැලසුම් ඇඳීම
B/AR/87/15	බුදුගේකන්ද වලගම්බා විහාරය	යෝජිත වැසිකිලිය සඳහා සැලසුම් ඇඳීම
B/AR/88/15	ගෝතමී විහාරය බොරැල්ල	යෝජිත දානශාලාව හා ආවාසගෙය සඳහා සැලසුම් ඇඳීම
B/AR/89/15	බුදුගේකන්ද රජමහා විහාරය	යෝජිත - මන්දිරය සඳහා සැලසුම් ඇඳීම
B/AR/90/15	ගෝතමී විහාරය බොරැල්ල	යෝජිත බහු කාර්ය ගොඩනැගිල්ල සඳහා සැලසුම් ඇඳීම
B/AR/91/15	ගෝතමී විහාරය බොරැල්ල	මල් සැකසුම් කුටිය සඳහා සැලසුම් ඇඳීම
B/AR/92/15	ගෝතමී විහාරය බොරැල්ල	
B/AR/93/15	බුදුගේකන්ද වලගම්බා විහාරය	භාවනා ශාලාව සඳහා සැලසුම් ඇඳීම
B/AR/94/15	බුදුගේකන්ද වලගම්බා විහාරය	යෝජිත වලාකුළු බැම්ම සඳහා සැලසුම් ඇඳීම
B/AR/95/15	බුදුගේකන්ද වලගම්බා විහාරය	වාහල්කඩ සඳහා සැලසුම් ඇඳීම
D/PL/95/15	ගෝතමී විහාරය	වාහල්කඩ සඳහා සැලසුම් ඇඳීම, හු දර්ශනය සඳහා සැලසුම් ඇඳීම.
D/PL/51/15	දැඩිගම කොටවෙහෙර	සංවර්ධිත සැලසුම් ඇඳීම
D/PL/52/15	දොළව යෙරෝවත්ත	හුම් සැලසුම් ඇඳීම
D/PL/53/15	දොළව යෙරෝවත්ත	හුම් සැලසුම් ඇඳීම
D/PL/54/15	දොළව යෙරෝවත්ත	හුම් සැලසුම් ඇඳීම
D/PL/55/15	දිඹුලාගල පූජා හුම් සැලසුම් යෝජනා ක්‍රමය	වාහල්කඩ සඳහා සැලසුම් ඇඳීම
D/PL/56/15	දිඹුලාගල පූජා හුම් සැලසුම් යෝජනා ක්‍රමය	වැරගැන්වුම් (Raine Force) හා කුළුණු තොරතුරු

D/PL/57/15	දිඹුලාගල පුජා භූමි සැලසුම් යෝජනා ක්‍රමය	වැරගැන්වුම් (Raine Force) හා කුළුණු තොරතුරු
D/PL/58/15	දිඹුලාගල පුජා භූමි සැලසුම් යෝජනා ක්‍රමය	වැරගැන්වුම් (Raine Force) හා කොන්ක්‍රීට් තොරතුරු
D/PL/59/15	දිඹුලාගල පුජා භූමි සැලසුම් යෝජනා ක්‍රමය	වැරගැන්වුම් (Raine Force) හා කොන්ක්‍රීට් තොරතුරු
D/PL/60/15	දිඹුලාගල පුජා භූමි සැලසුම් යෝජනා ක්‍රමය	වැරගැන්වුම් තොරතුරු හා කලාද විස්තර
D/PL/61/15	දිඹුලාගල පුජා භූමි සැලසුම් යෝජනා ක්‍රමය	වැරගැන්වුම් තොරතුරු හා කලාද විස්තර
D/PL/62/15	දිඹුලාගල පුජා භූමි සැලසුම් යෝජනා ක්‍රමය	වැරගැන්වුම් තොරතුරු හා කලාද විස්තර
D/PL/63/15	දිඹුලාගල පුජා භූමි සැලසුම් යෝජනා ක්‍රමය	වැරගැන්වුම් තොරතුරු හා කලාද විස්තර
K/AR/308/15	කටුගහගල්ලේ රජමහා විහාරය	යෝජිත රන්වැට සඳහා සැලසුම් ඇඳීම
K/AR/309/15	කටුගහගල්ලේ රජමහා විහාරය	යෝජිත ධර්මශාලාව සඳහා සැලසුම් ඇඳීම
K/AR/310/15	කටුගහගල්ලේ රජමහා විහාරය	යෝජිත වැසිකිළිය සඳහා සැලසුම් ඇඳීම
K/AR/311/15	කටුගහගල්ලේ රජමහා විහාරය	යෝජිත දාන ශාලාව හා සංඝාචාසය සඳහා සැලසුම් ඇඳීම
K/AR/312/15	කටුගහගල්ලේ රජමහා විහාරය	යෝජිත වාහල්කඩ සඳහා සැලසුම් ඇඳීම
K/AR/313/15	කතරගම ශ්‍රී විහාරය	යෝජිත ධර්මශාලාව සඳහා සැලසුම් ඇඳීම
G/AR/46/15	ගැටබරුව රජමහා විහාරය	යෝජිත ධාතු මන්දිරය සඳහා සැලසුම් ඇඳීම
G/AR/47/15	ගැටබරුව රජමහා විහාරය	යෝජිත ධාතු මන්දිරය සඳහා සැලසුම් ඇඳීම
G/AR/47-1/15	ගැටබරුව රජමහා විහාරය	යෝජිත ධාතු මන්දිරය සඳහා සැලසුම් ඇඳීම
G/ST/48/15	ගැටබරුව රජමහා විහාරය	චූෂ්ණ තොරතුරු
G/ST/50/15	ගැටබරුව රජමහා විහාරය	කලාද සැලැස්ම ඇඳීම
G/AR/51/15	ගැටබරුව රජමහා විහාරය	භූමි සැලැස්ම ඇඳීම

G/AR/52/15	ගැටබරුව රජමහා විහාරය	යෝජිත ගිමන්හල 3 සඳහා සැලසුම් ඇදීම
G/AR/53/15	ගැටබරුව රජමහා විහාරය	යෝජිත ගිමන්හල 1 සඳහා සැලසුම් ඇදීම
G/AR/54/15	ගැටබරුව රජමහා විහාරය	යෝජිත ගිමන්හල 2 සඳහා සැලසුම් ඇදීම
G/ST/55/15	ගැටබරුව රජමහා විහාරය	ව්‍යුහගත තොරතුරු (වහල මට්ටමේ තලාද)
G/ST/56/15	ගැටබරුව රජමහා විහාරය	තරජපුවේ ව්‍යුහගත තොරතුරු
G/ST/58/15	ගැටබරුව රජමහා විහාරය	රඳවාගනු ලබන බිත්ති (retaining walls)
G/ST/59/15	ගෝතමී විහාරය	වාහල්කඩ සඳහා සැලසුම් ඇදීම
H/PL/52/15	හෙලමඩ නැවත සැකසුම් සැලසුම-කෙටුපේන ඉඩම	භූමි සැලැස්ම සැකසීම
U/AR/25/15	උඩුදුම්බර	භූමි සැලැස්ම සැකසීම
M/AR/284/15	මුතියන්ගන පූජා භූමි සංවර්ධන ව්‍යාපෘතිය	යෝජිත NPPD කාර්යාල ගොඩනැගිල්ල සඳහා සැලසුම් ඇදීම.
M/AR/286/15	මාතලේ අළු විහාරය	භූමි සැලැස්ම ඇදීම.
M/AR/287/15	මාතලේ අළු විහාරය	යෝජිත දාන ශාලාව සැලසුම් ඇදීම
M/AR/288/15	මීවිතිගම්මන	යෝජිත බෝධි ප්‍රාකාරය සැලසුම් ඇදීම
P/AR/137/15	පොළොන්නරුව	බුද්ධ ප්‍රතිමාව සඳහා සැලසුම් ඇදීම
P/AR/138/15	පොළොන්නරුව	ආවාසගේ ගොඩනැගිල්ල සඳහා සැලසුම් ඇදීම
P/AR/139/15	පොළොන්නරුව	වැසිකිළි පද්ධතිය සඳහා සැලසුම් ඇදීම
P/AR/140/15	පොළොන්නරුව	ජල ටැංකිය සඳහා සැලසුම් ඇදීම
P/AR/141/15	පොළොන්නරුව	විශ්‍රාම ශාලාව සඳහා සැලසුම් ඇදීම
P/AR/142/15	පැල්මඩුල්ල	භූමි සැලැස්ම ඇදීම.
P/AR/143/15	පල්ලෙකැලේ	යෝජිත සංචාරක බංගලාව සඳහා සැලසුම් ඇදීම
P/AR/144/15	පැලවත්ත	පාර්ලිමේන්තුව අමාත්‍යාංශය අභ්‍යන්තර නිර්මාණ
P/AR/145/15	පොකුණුවිට	යෝජිත ආවාසගේ සඳහා සැලසුම් ඇදීම
P/AR/146/15	පොළොන්නරුව	යෝජිත දහම්පාසල සඳහා සැලසුම් ඇදීම

P/AR/148/15	පොළොන්නරුව	අත්තිවාරම් සහ කුළුණ තොරතුරු සඳහා සැලසුම් ඇඳීම
T/AR/58/15	තොටගමුව රත්පත් රජමහා විහාරය	යෝජිත විශ්‍රාම ශාලාව සඳහා සැලසුම් ඇඳීම
T/AR/59/15	තොටගමුව රත්පත් රජමහා විහාරය	යෝජිත සංඝාවාසය සඳහා සැලසුම් ඇඳීම
T/AR/60/15	තොටගමුව රත්පත් රජමහා විහාරය	යෝජිත බහු කාර්ය ගොඩනැගිල්ල සඳහා සැලසුම් ඇඳීම
T/AR/61/15	තොටගමුව රත්පත් රජමහා විහාරය	යෝජිත බහු කාර්ය ගොඩනැගිල්ල සඳහා සැලසුම් ඇඳීම

11. ගිණුම් අංශයේ කාර්යසාධනය

11.1 ගිණුම් අංශයේ අරමුණු

වාර්ෂික අයවැය ඇස්තමේන්තුවෙන් දෙපාර්තමේන්තුව වෙත වෙන් කරනු ලබන ප්‍රතිපාදන රාජ්‍ය ගිණුම් චක්‍රලේඛ, මූල්‍ය රෙගුලාසි, ආයතන සංග්‍රහය හා අනෙකුත් චක්‍රලේඛ නීතිරීති වලට පටහැනි නොවන සේ ඵලදායී හා කාර්යක්ෂමව මූල්‍ය කළමනාකරණය සිදු කිරීම.

11.2 සේවාවන්

1. දෙපාර්තමේන්තුවේ හා ව්‍යාපෘතිවල සේවයේ නියුතු කාර්ය මණ්ඩලයට වැටුප් හා වේතන, අනෙකුත් අදාල වියදම් ගෙවීම.
2. සිදු කරනු ලබන මූල්‍යමය ගණුදෙනු වලට අදාල මාසික ගිණුම් සාරාංශ සකස් කිරීම හා මහා භාණ්ඩාගාරයට ඉදිරිපත් කිරීම.
3. වාර්ෂික ගිණුම් පිලියෙල කිරීම හා ඉදිරිපත් කිරීම.
4. දෙපාර්තමේන්තුවට හා ඒ යටතේ ඇති ආයතන වලට අවශ්‍ය භාණ්ඩ මිලදී ගැනීම හා ගබඩා කටයුතු පවත්වාගෙන යාම.
5. වත්කම් කළමනාකරණය.
6. විගණකාධිපති වෙත විගණනය සඳහා ලිපි ලේඛන ඉදිරිපත් කිරීම හා විගණන විමසුම් වලට පිළිතුරු ඉදිරිපත් කිරීම.
7. අත්තිකාරම් බි ගිණුම යටතේ ණය ගෙවීම හා අයකර ගැනීම.

11.3 කාර්ය මණ්ඩලය

ප්‍රධාන ගණකාධිකාරී සෘජු අධීක්ෂණය යටතේ , ගණකාධිකාරීවරියකගේ සහ කළමනාකරණ සහකාරවරු හත්දෙනෙක් සහ කාර්යාල කාර්ය සහායකවරු දෙදෙනෙකුගෙන් ඉහත කාර්යයන් සිදු කරන ලදී.

1. පුද්ගලික පඩිනඩි හා සම්බන්ධ ප්‍රතිපාදන මත දරණ ලද වියදම - 2015

	2015 ඇස්තමේන්තු (රු)	මු.රෙ.66/69 මාරු කිරීම් (රු)	පරිපූරක ඇස්තමේන්තු (රු)	මුළු ප්‍රතිපාදන (රු)	මුළු වියදම (රු)
පුද්ගලික පඩිනඩි	107,200,000	-	26,000,000	133,200,000	126,476,434

2. අනෙකුත් පුනරාවර්තන වියදම් හා සම්බන්ධ ප්‍රතිපාදන මත දරන ලද වියදම - 2015

	2015 ඇස්තමේන්තු (රු)	මු.රෙ.66/69 මාරු කිරීම් (රු)	පරිපූරක ඇස්තමේන්තු (රු)	මුළු ප්‍රතිපාදන (රු)	මුළු වියදම (රු)
අනෙකුත් පුනරාවර්තන වියදම්	50,550,000	4,500,000	-	46,050,000	42,589,027

3. 2015 වර්ෂයේ ආදායම් වාර්තාව

විස්තරය	මූලික ඇස්තමේන්තුව (රු.මි)	සංශෝධිත ඇස්තමේන්තුව (රු.මි)	ආදායම 2015 (රු.මි)

2002-01-01	1.5	-	1.47
2002-02-99	1.2	-	1.20
2003-99-00	0.1	-	1.12

4 . එක් එක් ප්‍රාග්ධන වැය විෂයන් හා සම්බන්ධ ප්‍රතිපාදන මත දරන ලද වියදම - 2015

වැය ශීර්ෂය	2015 ඇස්තමේන්තු	මු.රෙ. 66/69 මාරු කිරීම් (රු)	පරිපූරක ඇස්තමේන්තු	මුළු ප්‍රතිපාදන	මුළු වියදම
311-1-1-0-2001	200,000	-	-	200,000	122,264
311-1-1-0-2002	150,000	-	-	150,000	-
311-1-1-0-2003	750,000	-	-	750,000	750,000
311-1-1-0-2102	100,000	4,500,000	-	4,600,000	4,500,425
311-1-1-0-2104	56,000	-	-	50,000	-
311-1-1-0-2401	250,000	-	-	250,000	250,000
311-1-1-0-2502	7,000,000	-	-	7,000,000	2,018,569

5 . රාජ්‍ය නිලධාරීන්ගේ අත්තිකාරම් ගිණුමේ සීමාවන් හා සත්‍ය අගයන් - 2015

විෂය අංකය - 311011

	සීමාව	සත්‍ය අගය
උපරිම හර සීමාව	12,475,000.00	10,173,324.81

අවම බැර සීමාව	7,675,000.00	11,908,966.42
උපරිම හර ශේෂ සීමාව	60,000,000.00	30,518,464.34

මූලාශ්‍රය - දෙපාර්තමේන්තු මූලාශ්‍ර