



කාර්ය සාධන වාර්තාව

2014

ජාතික භෞතික සැලසුම් දෙපාර්තමේන්තුව
මහනගර හා බස්නාහිර සංවර්ධන අමාත්‍යාංශය

අන්තර්ගතය

• අන්තර්ගතය	01
• මෙහෙවර	02
01.හැඳින්වීම	03
02.ආයතනයේ අනුමත කාර්ය මණ්ඩලය	04
03.ආයතනයේ සංවිධාන ව්‍යුහය	08
04.ආයතනයේ මාණ්ඩලික නිලධාරී ලේඛණය	09
05.පාලන අංශයේ කාර්යසාධනය	10
06.කලාපීය භෞතික සැලසුම් අංශයේ කාර්යසාධනය	13
07.ප්‍රාදේශීය භෞතික සැලසුම් අංශයේ කාර්යසාධනය	18
08.පර්යේෂණ අංශයේ කාර්යසාධනය	24
09.ඉංජිනේරු අංශයේ කාර්යසාධනය	25
10.වාස්තු විද්‍යා අංශයේ කාර්යසාධනය	30
11.ගිණුම් අංශයේ කාර්යසාධනය	36

මෙහෙවර

“ ජාතික භෞතික ප්‍රතිපත්ති ,සැලසුම් සහ උපාය මාර්ග සකස් කිරීම සහ ශ්‍රී ලංකාවේ සහ මුහුදු සීමාවට අයත් ප්‍රදේශයන්හි ආර්ථික,සමාජයීය,භෞතික සහ පාරිසරික අංශයන්හි ඒකාබද්ධ සැලැස්මක් ක්‍රමවත්ව ඇති කිරීමේ සහ ප්‍රවර්ධනය කිරීමේ අරමුණු ඇතිව, පළාත් බද හා ප්‍රාදේශීය සැලසුම් මගින් එම ජාතික ප්‍රතිපත්ති හා සැලසුම් ක්‍රියාවට නැංවීම තහවුරු කිරීම සහ පාලනය කිරීම”

01.හැඳින්වීම

1915 අංක 19 දරණ නිවාස හා නගර වැඩිදියුණු කිරීමේ ආඥා පනත බලාත්මක කරන ලද්දේ බ්‍රිතාන්‍ය පාලන සමයේදී අගනුවර වූ කොළඹ පිහිටි ජනාවාස ආශ්‍රිතව ඉදිකිරීම් සම්බන්ධයෙන් පැන නැගැනුණු ගැටළු නිරාකරණය කිරීම සඳහාය. නමුත් සීඝ්‍ර නාගරීකරණයත් සමග උක්ත පනතින් ආවරණය නොවූ ගැටළු මතු විය. ඊට පිළියමක් ලෙස 1946 අංක 13 දරණ නගර හා ග්‍රාම නිර්මාණ ආඥා පනත යටතේ 1947 වර්ෂයේදී නගර හා ග්‍රාම නිර්මාණ දෙපාර්තමේන්තුව පිහිටුවන ලදී. මේ යටතේ ජනාවාස සංවර්ධනය සඳහා සැලසුම් සකස් කරන ලදී.

නමුත් මෙමගින් ඇතිවන සංවර්ධනය තුළින් දුගී භාවය , සම්පත් බෙදී යාමේ විෂමතාවය නිසා ප්‍රත්‍යන්ත ප්‍රදේශයන්හි සංවර්ධනයක් සිදු නොවීම, පරිපාලනය ප්‍රධාන නගර කීපයකට කේන්ද්‍රගත වීම. ජීවත්වීමට අවශ්‍ය මූලික පහසුකම් නොමැතිව විරැකියාවෙන් පෙළෙන සහනාධාර මතම ජීවත්වන බහුතර ජනතාවක් ව්‍යාප්ත වීම ආදී ගැටළු රාශියක් පැන නැගුණි. එබැවින් රටේ සියළුම සම්පත් තිරසාර ලෙස උපයෝගී කර ගනිමින් සියළුම අංශයන් සහ ප්‍රදේශයන්වල දියුණුවක් ඇතිවන ආකාරයේ ජාතික භෞතික සැලසුම් ප්‍රතිපත්තියක් පදනම් කොටගත් ජාතික භෞතික සැලැස්මක් සකස් කරනු ලැබීම පිනිස 2000 අංක 49 දරණ නගර හා ග්‍රාම නිර්මාණ සංශෝධිත පනතින් 1946 අංක 13 දරණ නගර හා ග්‍රාම නිර්මාණ ආඥා පනත සංශෝධනය කර 2000 වර්ෂයේදී ජාතික භෞතික සැලසුම් දෙපාර්තමේන්තුව පිහිටුවන ලදී. ඒ අනුව ජාතික භෞතික සැලැස්ම, කලාපීය භෞතික සැලසුම් සහ ප්‍රාදේශීය භෞතික සැලසුම් සැකසීම , ක්‍රියාත්මක කිරීම හා යාවත්කාලීන කිරීමත්, පුජා භූමි සංවර්ධනය උදෙසා ව්‍යාපෘති සැලසුම් කිරීම හා වාස්තු විද්‍යාත්මක හා ඉංජිනේරුමය සැලසුම් සමග ඒ සඳහා වින්‍යාස සැලසුම් සැකසීමත් අතින් ජාතික භෞතික සැලසුම් දෙපාර්තමේන්තුවට වසර හත්තැවකට ආසන්න සේවා ඉතිහාසයක් ඇත.

ශ්‍රී ලංකාවේ පරිපාලන දිස්ත්‍රික්ක විසි පහ ආවරණය කරමින් පළාත් නවයෙහිම පළාත් පාලන ආයතන වල සහයෝගය ඇතිව සීමිත ස්වභාවික සම්පත් සුක්ෂම ලෙස භාවිත කරමින්ද ,ස්වාභාවික පරිසරය රැක ගනිමින්ද ස්වාභාවික විපත් අවම වන සුදුසු ස්ථානයන්හි අපරව්‍යුහ පහසුකම් වලින් යුතු නගර ස්ථාපිත කිරීම සඳහා නගර සැලසුම් කිරීම, ශ්‍රී ලංකාවට යෝග්‍ය නව නාගරික නිර්ණායකයන් හඳුනා ගැනීම,ආර්ථික සංවර්ධන අවස්ථාවන් උපායශීලී ලෙස උපයෝගී කර ගනිමින් ලංකාවට ගැලපෙන කර්මාන්ත උද්‍යාන ආකෘතියක් හඳුනා ගැනීම මගින් තිරසාර සංවර්ධනයට දායක වීම ආදී කර්තව්‍යන් ඉටු කරමින් ශ්‍රී ලංකාවේ සැලසුම්කරණයේ යෙදී සිටින ප්‍රධානතම රාජ්‍ය ආයතනය ලෙස ජාතික භෞතික සැලසුම් දෙපාර්තමේන්තුව ශ්‍රී ලංකාවේ නගර සංවර්ධනයට ඉටු කළ සහ ඉටුකරමින් සිටින මෙහෙවර අති මහත්ය.

මෙම කර්තව්‍යන් ඉටු වන්නේ දෙපාර්තමේන්තුවේ ප්‍රධාන අංශ වන ජාතික භෞතික සැලසුම් අංශය, ප්‍රාදේශීය භෞතික සැලසුම් අංශය, කලාපීය භෞතික සැලසුම් අංශය,පර්යේෂණ අංශය හා එම මෙහෙය සඳහා දායකත්වය සපයන පාලන අංශය, ගිණුම් අංශය, ඉංජිනේරු අංශය, වාස්තු විද්‍යාත්මක අංශය යන අංශවල සාමූහික කැපවීමෙනි. මෙම එක් එක් අංශවල 2014 වසරේ කාර්ය සාධනය පිළිබඳ සවිස්තරාත්මක තොරතුරු එක් එක් පරිච්ඡේද යටතේ දක්වා ඇත

2. ජාතික භෞතික සැලසුම් දෙපාර්තමේන්තුව - අනුමත කාර්ය මණ්ඩලය

අනු අංකය	තනතුර	සේවය	ශ්‍රේණිය	වැටුප් කාණ්ඩය	අනුමත තනතුරු සංඛ්‍යාව
1.	අධ්‍යක්ෂ ජනරාල්	දෙපාර්තමේන්තුගත	විශේෂ	SL 3-2006	1
2.	අතිරේක අධ්‍යක්ෂ ජනරාල් (සැලසුම්)	දෙපාර්තමේන්තුගත	විශේෂ	SL 3-2006	1
3.	අතිරේක අධ්‍යක්ෂ ජනරාල් (ක්‍රියාත්මක කිරීම්)	දෙපාර්තමේන්තුගත	විශේෂ	SL 3-2006	1
4.	අධ්‍යක්ෂ (පාලන)	ශ්‍රී ලංකා පරිපාලන සේවය	1	SL 1-2006	1
5.	ප්‍රධාන ගණකාධිකාරී	ශ්‍රී ලංකා ගණකාධිකාරී සේවය	1	SL 1-2006	1
6.	අධ්‍යක්ෂ (ඉංජිනේරු)	ශ්‍රී ලංකා ඉංජිනේරු සේවය	1	SL 1-2006	1
7.	අධ්‍යක්ෂ	ශ්‍රී ලංකා වාස්තු විද්‍යාඥ සේවය	1	SL 1-2006	1
8.	අධ්‍යක්ෂ i අධ්‍යක්ෂ (කලාපීය භෞතික සැලසුම්) ii අධ්‍යක්ෂ (ප්‍රාදේශීය භෞතික සැලසුම්) iii අධ්‍යක්ෂ (පර්යේෂණ) iv අධ්‍යක්ෂ (සම්බන්ධීකරණ හා නියාමන)	දෙපාර්තමේන්තුගත	1	SL 1-2006	4
9.	සහකාර අධ්‍යක්ෂ (පාලන)/නියෝජ්‍ය අධ්‍යක්ෂ	ශ්‍රී ලංකා පරිපාලන සේවය	111/11	SL 1-2006	1
10.	අභ්‍යන්තර විගණක	ශ්‍රී ලංකා ගණකාධිකාරී සේවය	11	SL 1-2006	1
11.	ගණකාධිකාරී	ශ්‍රී ලංකා ගණකාධිකාරී සේවය	111/11	SL 1-2006	1
12.	සහකාර අධ්‍යක්ෂ/නියෝජ්‍ය අධ්‍යක්ෂ (ඉංජිනේරු)	ශ්‍රී ලංකා ඉංජිනේරු සේවය	111/11	SL 1-2006	3
13.	සහකාර අධ්‍යක්ෂ/නියෝජ්‍ය අධ්‍යක්ෂ (නගර නිර්මාණ)	දෙපාර්තමේන්තුගත	111/11	SL 1-2006	20
14.	සහකාර අධ්‍යක්ෂ/නියෝජ්‍ය අධ්‍යක්ෂ	ශ්‍රී ලංකා වාස්තු විද්‍යාඥ සේවය	111/11	SL 1-2006	2
15.	නීති නිලධාරී	දෙපාර්තමේන්තුගත	111/11	SL 1-2006	1

16.	පරිපාලන නිලධාරී	රාජ්‍ය කළමනාකරණ සහකාර සේවය	අධි ශ්‍රේණිය	MN 7-2006	1
17.	සැලසුම් කාර්යාල සහකාර	ශ්‍රී ලංකා තාක්ෂණ සේවය	විශේෂ	MN 7-2006 A	3
18.	ජ්‍යෙෂ්ඨ ප්‍රමාණ සමීක්ෂණ සහකාර	ශ්‍රී ලංකා තාක්ෂණ සේවය	විශේෂ	MN 7-2006 A	1
19.	ප්‍රධාන පරීක්ෂක	ශ්‍රී ලංකා තාක්ෂණ සේවය	විශේෂ	MN 7-2006 A	2
20.	තොරතුරු හා සන්නිවේදන තාක්ෂණ නිලධාරී	ශ්‍රී ලංකා තොරතුරු හා සන්නිවේදන තාක්ෂණ සේවය	2-11/1	MN 6-2006 A	1
21.	සංවර්ධන නිලධාරී	සංවර්ධන නිලධාරී සේවය	111/11/1	MN 4-2006 A	20
22.	භෞතික සැලසුම් සහකාර (නගර නිර්මාණ)	දෙපාර්තමේන්තුගත		MN 4-2006 A	14
23.	භෞතික සැලසුම් සහකාර (වාස්තු විද්‍යාඥ)	දෙපාර්තමේන්තුගත		MN 4-2006 A	1
24.	සංවර්ධන සහකාර	දෙපාර්තමේන්තුගත (පුරප්පාඩු නොපිරවීම තුළින් තනතුරු අවසන් කිරීමට යටත්ව)		MN 4-2006 A	3
25.	පරීක්ෂක/කාර්මික නිලධාරී	ශ්‍රී ලංකා තාක්ෂණ සේවය	111/11/1	MN 3-2006 A	9
26.	සැලසුම් ශිල්පී	ශ්‍රී ලංකා තාක්ෂණ සේවය	111/11/1	MN 3-2006 A	21
27.	ප්‍රමාණ සමීක්ෂණ සහකාර	ශ්‍රී ලංකා තාක්ෂණ සේවය	111/11/1	MN 3-2006 A	7
28.	කළමනාකරණ සහකාර	රාජ්‍ය කළමනාකරණ සහකාර සේවය	111/11/1	MN 2-2006 A	34
29.	පිළිගැනීමේ නිලධාරී	දෙපාර්තමේන්තුගත	111/11/1	MN 1-2006 A	1
30.	භූගෝලීය තොරතුරු පද්ධති තාක්ෂණික ශිල්පී	දෙපාර්තමේන්තුගත	111/11/1	MT 2-2006 A	6
31.	රියදුරු	රියදුරු සේවය	111/11/1 විශේෂ	PL 3-2006 A	14
32.	සැලසුම් මුද්‍රණකරු	දෙපාර්තමේන්තුගත	111/11/1 විශේෂ	PL 1-2006 A	2
33.	මැනුම් සහායක	දෙපාර්තමේන්තුගත	111/11/1 විශේෂ	PL 1-2006 A	3
34.	සැලසුම් භාරකරු	දෙපාර්තමේන්තුගත	111/11/1 විශේෂ	PL 1-2006 A	1
35.	සැලසුම් අළුත්වැඩියාකරු	දෙපාර්තමේන්තුගත	111/11/1	PL 1-2006 A	1

36.	කාර්යාල කාර්ය සහායක	කාර්යාල සේවක සේවය	111/11/1 විශේෂ	PL 1-2006 A	17
37.	බංගලා භාරකරු	දෙපාර්තමේන්තුගත	111/11/1 විශේෂ	PL 1-2006 A	4
38.	මුරකරු	දෙපාර්තමේන්තුගත	111/11/1 විශේෂ	PL 1-2006 A	4
39.	ඕවර්සියර් (වැඩ පරීක්ෂක)	දෙපාර්තමේන්තුගත		PL 3-2006 A	5
40.	කම්කරු	දෙපාර්තමේන්තුගත		PL 1-2006 A	40
41.	මුරකරු	දෙපාර්තමේන්තුගත		PL 1-2006 A	4
42.	සංචාරක බංගලා සහායක	දෙපාර්තමේන්තුගත		PL 1-2006 A	5
43.	උද්‍යාන කම්කරු	දෙපාර්තමේන්තුගත		PL 1-2006 A	4
44.	සනීපාරක්ෂක කම්කරු	දෙපාර්තමේන්තුගත		PL 1-2006 A	5
එකතුව					273

මීට අමතරව එම තනතුරට පමණක් අනුමත පුජා භූමි කාර්ය මණ්ඩලය .

115					
45	ඕවර්සියර් (වැඩ පරීක්ෂක)	දෙපාර්තමේන්තුගත		MT2-2006A	2
46	ඕවර්සියර් (වැඩ පරීක්ෂක)	දෙපාර්තමේන්තුගත		PL 1-2006 A	7
47	මුරකරු	දෙපාර්තමේන්තුගත		PL 1-2006 A	13
48	කම්කරු	දෙපාර්තමේන්තුගත		PL 1-2006 A	91
එකතුව					113

මූලාශ්‍රය - දෙපාර්තමේන්තු මූලාශ්‍රය

3. සංවිධාන සටහන

4. 2014/01/01 දින සිට 2014/12/31 දින දක්වා දෙපාර්තමේන්තුවේ මාණ්ඩලික නිලධාරී ලේඛණය.

1. අධ්‍යක්ෂ ජනරාල් - එන්. ඩී. කුරුකුලසූරිය මයා
2. අධ්‍යක්ෂ (ප්‍රාදේශීය භෞතික සැලසුම්) - වම්පා අමරසිංහ මිය
3. අධ්‍යක්ෂ ඉංජිනේරු- පී. පී. ජී. ඩයස් මෙනවිය
4. ප්‍රධාන ගණකාධිකාරී - ආර්. පී. සුසන්තා මිය
5. අධ්‍යක්ෂ (පාලන) (රා.ඉ.) - ඩබ්.එල්.ඩී.එන්. කුමාර මයා (2014.09.23 දින දක්වා)
6. අධ්‍යක්ෂ (පාලන) (වැ.බ.) - ඒ.ජී.පී.එස්. පෙරේරා මිය (2014.09.24 සිට)
7. සහකාර අධ්‍යක්ෂ (ඉංජිනේරු) - කේ. සුමනදාස මයා
8. සහකාර අධ්‍යක්ෂ (පාලන) - පී.එන්. වික්‍රමරත්න මිය (2014.08.17 දක්වා)
9. සහකාර අධ්‍යක්ෂ (පාලන) - එන්. ජී. පී. සමරවික්‍රම මිය (2014.08.18 දින සිට)
10. ගණකාධිකාරී - ටී. සී. පුෂ්පකුමාරි මිය
11. සහකාර අධ්‍යක්ෂ (වාස්තුවිද්‍යා) - සී. ඩබ්ලිව්. කේ. බණ්ඩාරනායක මයා
12. පරිපාලන නිලධාරී- ඩී.එන්. දික්කුඹුර මයා
13. ප්‍රධාන පරීක්ෂක- කේ. ඩී. එච්. එස්. ද සිල්වා මයා

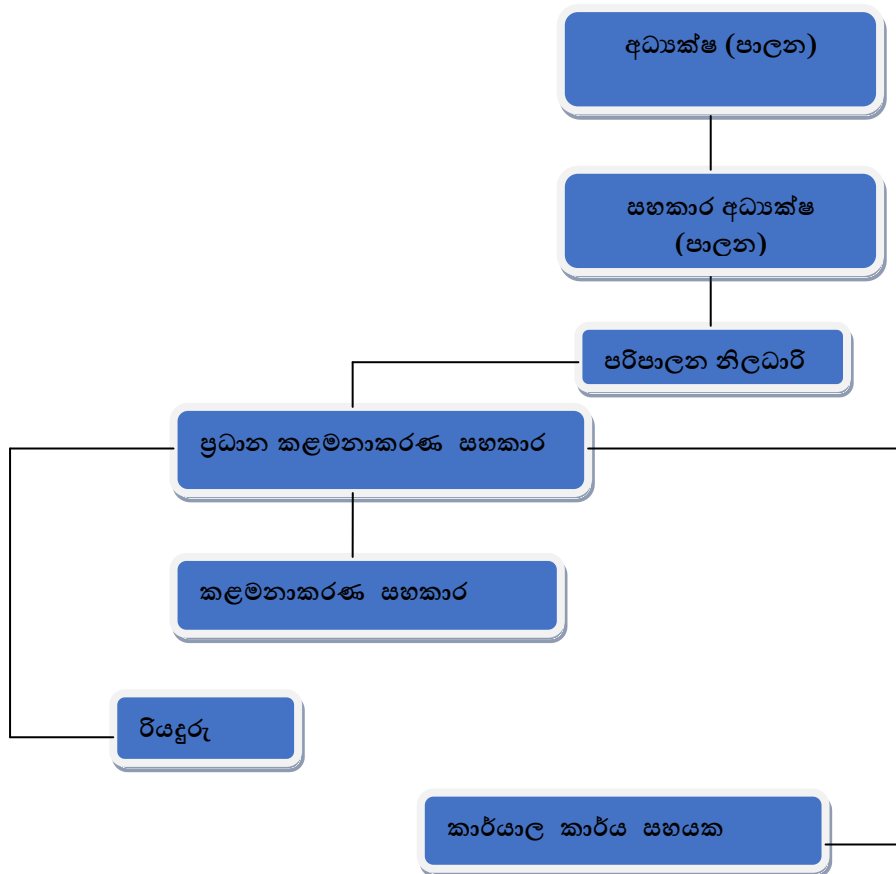
05. පාලන අංශයේ කාර්යසාධනය

දෙපාර්තමේන්තුවේ මෙහෙවර තුළින් ළඟා කර ගැනීමට අපේක්ෂිත අරමුණු කාර්යක්ෂමවත්, එදාදිවත් සාක්ෂාත් කර ගැනීම සඳහා අවශ්‍ය සහාය සේවාවන් සැපයීම පාලන අංශයේ ප්‍රධාන කාර්යභාරයයි.

එහි දී මානව හා භෞතික සම්පත් කළමනාකරණ කටයුතු, ආයතනික හා පරිපාලනමය කටයුතු සිදු කිරීමත්, ප්‍රතිපත්තිමය තීරණ ක්‍රියාත්මක කිරීමත්, දෙපාර්තමේන්තුවේ සියලු අංශයන් සඳහා සහාය සේවාවන් සැපයීමත්, පූජා භූමි කාර්ය මණ්ඩලයේ පාලනය පවත්වාගෙන යාමත් පාලන අංශයෙන් සිදු කරයි.

පාලන අංශය 2014.01.01 දින සිට 2014.12.31 දක්වා අවස්ථා දෙකක දී අධ්‍යක්ෂ (පාලන) - රා.ඉ. සහ අධ්‍යක්ෂ (පාලන) -වැ.බ. නිලධාරීන් දෙදෙනෙකුගේ සෘජු අධීක්ෂණය යටතේ ක්‍රියාත්මක විය.

රූප සටහන 01 : පාලන අංශයේ කාර්ය මණ්ඩලය



5.1 පාලන අංශයේ ප්‍රධාන අරමුණු වනුයේ,

- ❖ දෙපාර්තමේන්තුවේ අනුමත කාර්ය මණ්ඩලය දෙපාර්තමේන්තුවේ අරමුණු ලඟාකර ගත හැකි වන පරිදි සංශෝධනය කිරීම.
- ❖ බඳවා ගැනීමේ පරිපාටි, උසස් කිරීමේ පරිපාටි සැකසීම, අනුමත කරවා ගැනීම හා ක්‍රියාත්මක කිරීම.
- ❖ කාර්ය මණ්ඩලයේ කුසලතා වර්ධනය, සුභසාධනය, විනය පවත්වා ගැනීම, ආදියයි.

5.2 දෛනික රාජකාරි ලෙස,

- ❖ දෛනික තැපෑල පිළිබඳ කටයුතු කිරීමත්
- ❖ අංශවල හා අංශ ගත සංඛන්ධිකරණය පවත්වාගෙන යාමත්
- ❖ මහජන ඉල්ලීම් සඳහා අවශ්‍ය කටයුතු කිරීමත්
- ❖ සේවක මණ්ඩල ඉල්ලීම් පිළිබඳ කටයුතු කිරීමත්
- ❖ කාර්ය මණ්ඩල පෞද්ගලික ලිපිගොනු නඩත්තුව, පවත්වාගෙන යාම හා යාවත්කාලීන කිරීමත්
- ❖ ප්‍රවාහන ඒකකය කළමනාකරණය කිරීමත්
- ❖ සේවක වැටුප්, දීමනා, ගමන් වියදම් හා සියලුම ගෙවීම් සම්බන්ධ බිල්පත් ගෙවීම් කිරීමට අදාල කටයුතුත් ය.

එසේම

- ❖ පාර්ලිමේන්තු ප්‍රශ්නවලට, මානව හිමිකම් කොමිෂන් සභාවේ පැමිණිලිවලට, මහජන පෙත්සම් කාරක සභාවේ ප්‍රශ්නවලට පිළිතුරු ලබාදීම, විගනණ විමසුම් සඳහා පිළිතුරු සැකසීම හා සම්බන්ධීකරණය.
- ❖ නිලධාරීන්ගේ කාර්යසාධනය ඇගයීම.
- ❖ කාර්යක්ෂමතා කඩඉම් විභාග පැවැත්වීම.
- ❖ දෙපාර්තමේන්තුවේ ආරක්ෂාව පිළිබඳව කටයුතු කිරීම.
- ❖ නඩත්තු කටයුතු පිළිබඳව කටයුතු කිරීම.
- ❖ කැබිනට් මණ්ඩල පත්‍රිකා සැකසීම.
- ❖ පූජා භූමි කාර්ය මණ්ඩලය පවත්වාගෙන යාම, පාලන අංශයට පැවරුණු වෙනත් විශේෂ රාජකාරි වේ.

2014/ 11/ 30 දිනට අනුමත කාර්ය මණ්ඩලය හා පුරප්පාඩු පිළිබඳ විස්තර

අනු අංකය	නිලධර ගණය	අනුමත සේවක සංඛ්‍යාව	2014.11.30 දිනට සිටින කාර්ය මණ්ඩල / සේවක සංඛ්‍යාව	2014.11.30 දිනට පුරප්පාඩු සංඛ්‍යාව
01	ජ්‍යෙෂ්ඨ විධායක	03	-	03
02	විධායක	37	09	28
03	තෘතීය	07	02	05
04	ද්විතීය	141	75	66
05	ප්‍රාථමික	227	203	24
මුළු ගණන		415	289	126

06. කලාපීය භෞතික සැලසුම් අංශයේ කාර්ය සාධනය

6.1 අරමුණ

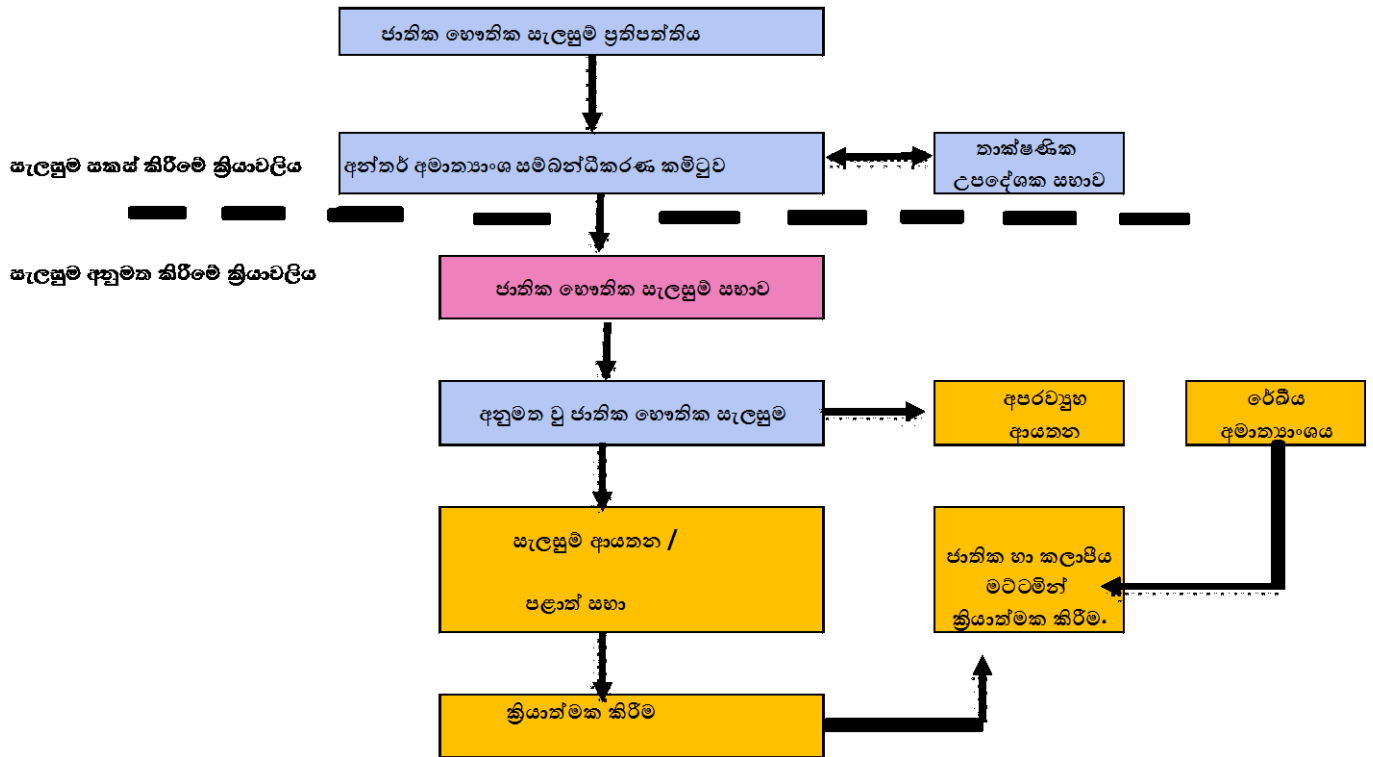
මෙම ආයතනයේ ප්‍රධානතම කාර්යය වන ජාතික භෞතික සැලැස්ම ,ජාතික භෞතික සැලසුම් ප්‍රතිපත්තිය සකස් කිරීම සහ කලාපීය භෞතික සැලසුම් සකස් කිරීම මෙම අංශයට අයත් කාර්යභාරය වේ.

6.2 කාර්ය මණ්ඩලය

2014 වසරේදී මෙම අංශයේ අධ්‍යක්ෂ තනතුර පුරප්පාඩුව පැවති අතර එම තනතුරේ වැඩ බලන ලද්දේද ප්‍රාදේශීය භෞතික සැලසුම් අංශයේ අධ්‍යක්ෂ විසිනි. භෞතික සැලසුම් සහකාරවරුන් 09 දෙනෙකු විසින් මෙම අංශයේ කාර්යභාරය ඉටු කරන ලදී.

6.3 ජාතික භෞතික සැලැස්ම සහ ප්‍රතිපත්තිය සකස් කිරීම

රට තුළ හා ඉන් බාහිරව ඇති භෞතික සම්පත් නිසිලෙස ප්‍රයෝජනයට ගෙන ජාත්‍යන්තර වශයෙන් ඇතිවී ඇති ආර්ථික සංවර්ධන අවස්ථාවන් උපයශීලී ලෙස උපයෝගී කර ගැනීමත් භෞතික සංවර්ධන ක්‍රියාවලිය ජාතික හා ජාත්‍යන්තර ලෙස සම්බන්ධීකරණය කිරීමත් පවතින සමාජ ආර්ථික හා භෞතික විෂමතා අවම කර ගැනීමටත්, ස්වභාවික පරිසර ජාලය සහ පාරිසරික අධි සංවේදී ප්‍රදේශ රැක ගනිමින්ද, වර්ධනය කර ගනිමින්ද ස්වභාවික විපත් අවම වන අන්දමට සුදුසු ස්ථානයන්හි ජනාවාස නගර හා අපර ව්‍යුහ පහසුකම් හා වනාන්තර ඇතුලත් පාරිසරික පද්ධතියක් ස්ථාපිත කිරීමටත් ජාතික ආර්ථිකයේ ප්‍රතිලාභ දෙගුණ තෙගුණ කිරීමටත් ජාතික භෞතික සැලසුම් ප්‍රතිපත්තිය සහ සැලැස්ම වැදගත් වේ.



රූප සටහන 02: ජාතික භෞතික සැලසුම සකස් කිරීමේ ක්‍රියාවලිය

මූලාශ්‍රය - දෙපාර්තමේන්තු මූලාශ්‍ර

6.4 2014 වසරේ දී කරන ලද කාර්යයන්

7.4.1 ජාතික භෞතික සැලසුම් ප්‍රතිපත්තිය ඕනෑම ආයතනයකට තමන්ගේ භෞතික සැලසුම්කරණයේදී භාවිතා කරගත හැකි වන අයුරින් සරලව සකස් කිරීම.

- අදාළ ආයතන හඳුනා ගැනීම හා කමිටුවක් පත් කිරීම.
- මූලික සැකැස්ම සකස් කර ගැනීම.
- ප්‍රතිපත්තිය සකස් කිරීම, ගරු ඇමතිතුමාගේ මූලික අනුමැතිය ලබා ගැනීම සහ එලි දැක්වීම.
- මහජන අදහස් ලබා ගැනීම.
- ප්‍රතිපත්තියේ අවසන් කෙටුම්පත සඳහා අන්තර් අමාත්‍යාංශ සම්බන්ධීකරණ කමිටුවේ අනුමැතිය ලබා ගැනීම.
- ගරු ඇමතිතුමාගේ අනුමැතිය ලබාගැනීම.
- ජාතික භෞතික නිර්මාණ සභාවේ අනුමැතිය ලබා ගැනීම.
- සැලසුම එලි දැක්වීම.

6.4.2. ජාතික භෞතික සැලැස්ම සහ වෙනත් ආයතන විසින් සකස් කර ඇති සැලසුම් අතර ඇති නොගැලපීම් එම ආයතන සමග සාකච්ඡා කොට සමනයකට පත් කිරීම සහ ඒ අනුව ජාතික භෞතික සැලසුම ක්‍රියාත්මක කරන මට්ටමකට ගෙන ඒම.

- අදාළ ආයතන හඳුනාගැනීම.

- එම ආයතන සමග සැලසුම් අතර ඇති නොගැලපීම් සමනයකට පත් කිරීම.
- ගරු ඇමතිතුමාගේ මූලික අනුමැතිය ලබා ගැනීම.
- සැලසුම සඳහා අන්තර් අමාත්‍යාංශ සම්බන්ධීකරණ කමිටුවේ අනුමැතිය ලබා ගැනීම.
- ගරු ඇමතිතුමාගේ අනුමැතිය ලබා ගැනීම.
- ජාතික භෞතික නිර්මාණ සභාවේ අනුමැතිය ලබා ගැනීම.
- සැලසුම එලි දැක්වීම.

6.4.3. මධ්‍යම අධිසංවේදී කලාපය සඳහා සවිස්තරාත්මක සැලසුම් සකස් කිරීම.

- මූලික වශයෙන් ආපදාවලට ලක්විය හැකි ප්‍රදේශ ප්‍රා.ලේ මට්ටමින් හඳුනා ගැනීම
- ජනාවාස සැලසුම් සකස් කිරීම.
- අදාළ ප්‍රාදේශීය සභාවල අනුමැතියයන් ලබා ගැනීම.
- ගරු ඇමතිතුමාගේ අනුමැතිය ලබා ගැනීම.

6.4.4. වෙරළාශ්‍රිත අධිසංවේදී කලාපය සඳහා සවිස්තරාත්මක සැලසුම් සකස් කිරීම.

- මූලික වශයෙන් ආපදා වලට ලක්විය හැකි ප්‍රදේශ ප්‍රා.ලේ මට්ටමින් හඳුනා ගැනීම.
- ජනාවාස සැලසුම් සකස් කිරීම.
- අදාළ ප්‍රාදේශීය සභාවල අනුමැතියයන් ලබා ගැනීම.
- ගරු ඇමතිතුමාගේ අනුමැතිය ලබා ගැනීම.

6.5 කලාපීය සැලසුම් සකස් කිරීම

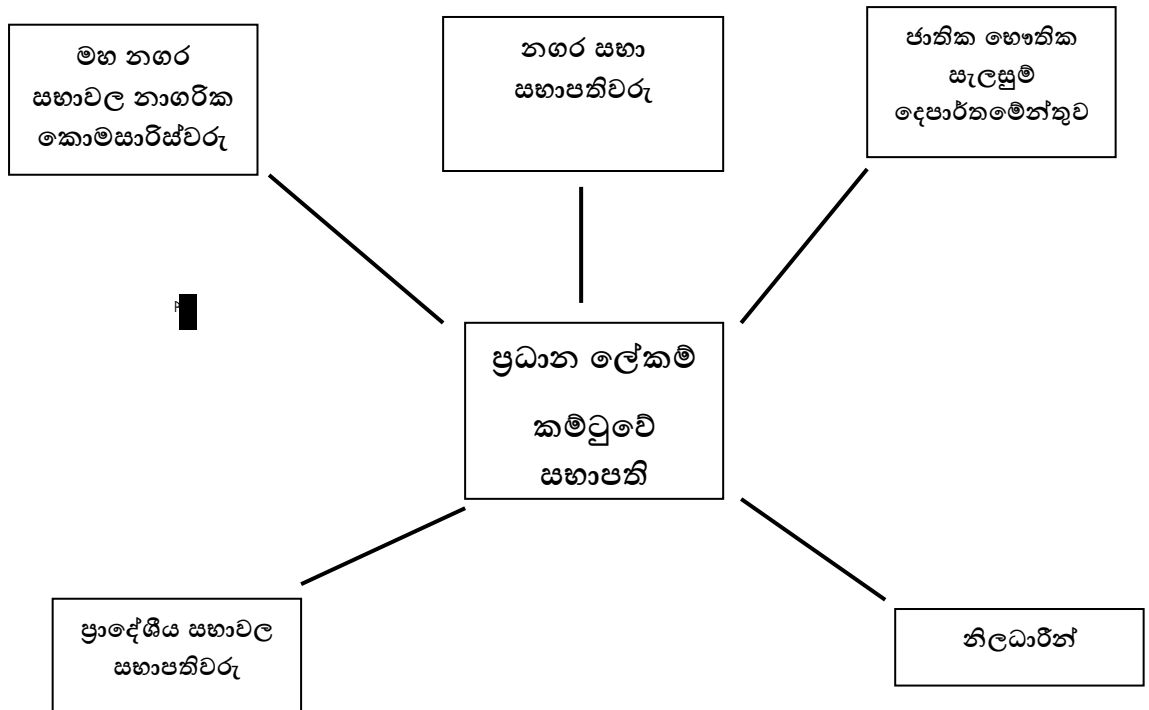
රටට වඩා කුඩා වූද , නගරයකට වඩා විශාල වූද ප්‍රදේශයක් සඳහා සැලසුම් සකස් කිරීම මෙම අංශයේ ප්‍රධාන කාර්යභාරය වේ. අපගේ අවශ්‍යතාවය සඳහා ගරු ඇමතිතුමා විසින් ශ්‍රී ලංකාවේ පළාත් ,කලාප වශයෙන් හඳුන්වා ගැසට් මගින් ප්‍රකාශයට පත් කර ඇත.

6.5.1 කලාපීය සැලැස්ම සකස් කිරීම

- ❖ කලාපීය සැලැස්ම සකස් කරන්නේ කලාපීය සැලසුම් කමිටුව විසින්ය.
- ❖ මෙම කමිටුවේ සභාපති වන්නේ පළාත් සභාවේ ප්‍රධාන ලේකම්ය.
- ❖ පළාතේ සියළුම නගර සභා /ප්‍රාදේශීය සභාවල සභාපතිවරුන්ද මහ නගර සභාවල නාගරික කොමසාරිස්වරුන්ද මෙම කමිටුවේ සාමාජිකයෝ වෙති.
- ❖ සමහර රජයේ ආයතන වල නිලධාරීන්ද මෙම කමිටුවට ඇතුළත් වෙති.

ජාතික භෞතික සැලසුම් දෙපාර්තමේන්තුව විශේෂයෙන් ස්ථාපිත කර ඇත්තේ කලාපීය සැලසුම් සකස් කිරීම පිණිස පළාත් සභා වලට සහය වීමටයි. ඒ සඳහා පහත දැක්වෙන අයුරින් මෙම දෙපාර්තමේන්තුව පළාත් සභා වලට සහාය වේ.

- ❖ තාක්ෂණික උපදෙස් ලබාදීම
- ❖ අවශ්‍ය ඕනෑම කරුණක් පිළිබඳව කලාපීය සැලසුම් කමිටුවට අවශ්‍ය විශේෂඥයින්ගේ සේවය ලබා දීම.
- ❖ රැස්වීම් , ඉදිරිපත් කිරීම් හා මහජන අදහස් ලබා ගැනීම පිණිස සහාය වීම.
- ❖ අවශ්‍ය තොරතුරු හා සැලසුම් ඕනෑම ආයතනයකින් ලබා ගැනීමට සහාය වීම.
- ❖ සැලසුම්, වාර්තා ඉදිරිපත් කිරීම් සඳහා අවශ්‍ය සහාය ලබාදීම.
- ❖ සැලැස්ම ක්‍රියාත්මක කිරීමට අවශ්‍ය මුදල් වල හිඟයක් වෙනොත් ඒවා ලබා ගැනීමට සහාය වීම.



රූප සටහන 03 : කලාපීය සැලසුම් කමිටුව

මූලාශ්‍රය- දෙපාර්තමේන්තු මූලාශ්‍ර

6.6 2014 වසරේදී කරන ලද කාර්යයන්

6.6.1 උතුරු මැද පළාත් කලාපීය භෞතික සැලැස්ම සකස් කිරීම.

- කලාපීය සැලසුම් කමිටුව පත් කිරීම.

- සැලසුම සකස් කිරීම.
- ගරු ඇමතිතුමාගේ මූලික අනුමැතිය ලබා ගැනීම.
- සැලසුම සඳහා අන්තර් අමාත්‍යාංශ සම්බන්ධීකරණ කමිටුවේ අනුමැතිය ලබා ගැනීම.
- ගරු ඇමතිතුමාගේ අනුමැතිය ලබා ගැනීම.
- ජාතික භෞතික නිර්මාණ සභාවේ අනුමැතිය ලබා ගැනීම.
- සැලසුම එළි දැක්වීම.

6.6.2 සබරගමු පළාත කළාපීය භෞතික සැලසුම

- ගරු ඇමතිතුමාගේ අවසන් අනුමැතියට යැවීමට පෙර ප්‍රධාන ලේකම්ගේ අදහස් ලබා ගැනීම.
- ගරු ඇමතිතුමාගේ අනුමැතිය ලබා ගැනීම.
- අන්තර් අමාත්‍යාංශ සම්බන්ධීකරණ කමිටුවේ අනුමැතිය ලබා ගැනීම.
- ජාතික භෞතික නිර්මාණ සභාවේ අනුමැතිය ලබා ගැනීම.
- ප්‍රකාශයට පත් කිරීම.

6.6.3 ඌව පළාත කළාපීය භෞතික සැලසුම.

- ගරු ඇමතිතුමාගේ අවසන් අනුමැතියට යැවීමට පෙර ප්‍රධාන ලේකම්ගේ අදහස් ලබා ගැනීම.
- ගරු ඇමතිතුමාගේ අනුමැතිය ලබා ගැනීම.
- අන්තර් අමාත්‍යාංශ සම්බන්ධීකරණ කමිටුවේ අනුමැතිය ලබා ගැනීම.
- ජාතික භෞතික නිර්මාණ සභාවේ අනුමැතිය ලබා ගැනීම.
- ප්‍රකාශයට පත් කිරීම.

7. ප්‍රාදේශීය භෞතික සැලසුම් අංශය

7.1 කාර්යභාරය

ප්‍රාදේශීය භෞතික සැලසුම් අංශය මගින් සිදුකරනුයේ කලාපීය භෞතික සැලසුම් මගින් හඳුනාගන්නා ලද

ප්‍රාදේශීය වශයෙන් වැදගත් නගර සැලසුම් ක්‍රියාත්මක කිරීම සහ පුජා භූමි සංවර්ධන කටයුතු සඳහා අවශ්‍ය තාක්ෂණික සහය ලබා දීමත්, පුජා භූමි ගැසට් කිරීම මගින් ප්‍රකාශයට පත් කිරීමත්ය.

7.2 කාර්ය මණ්ඩලය

අධ්‍යක්ෂ (ප්‍රාදේශීය භෞතික සැලසුම්) සෘජු අධීක්ෂණය යටතේ සංවර්ධන සහකාරවරු 12ක් ,සංවර්ධන නිලධාරීන් 03 දෙනෙක් සහ භෞතික සැලසුම් සහකාරවරු 04ක් ,කාර්යාල කාර්ය සහයකවරු දෙදෙනෙක් මෙම අංශයේ සේවයේ යෙදී සිටී.

7.3 කුඩා නගර සැලැස්මක් සකස් කිරීමේ අරමුණු

- ශ්‍රී ලංකාවේ ජනගහනයෙන් බහුතරයකට (70%) මූලික නාගරික පහසුකම් ලබා කර දීම.
- තදාසන්න ප්‍රදේශයන්හි ආයෝජනය ග්‍රාමීය ප්‍රදේශයන්ට විතැන් කිරීම.
- අවිධිමත් නාගරීකරණයට පෙලඹෙන ජනයාට සිය ගම් බිම් ආශ්‍රිතව ක්‍රමවත් නාගරික කලාප බිහිකර දීම.
- සුපිරි මහනගරය සම්බන්ධිත සපිරි ග්‍රාම නගර පද්ධතියක් ඇති කිරීම.
- සමාජ , සංස්කෘතික , ආර්ථික , පුරාවිද්‍යාත්මක හා පාරිසරක වශයෙන් වැදගත් ග්‍රාම නගර පද්ධතියක්,ජනතාවට දායද කිරීම.
- විසල් නගරයක ඇති සියළු යටිතල පහසුකම් සහිත සපිරි ග්‍රාම පුරවර ,බිහිකිරීමට අවශ්‍ය පදනම යෙදීම.

7.4 ප්‍රාදේශීය භෞතික සැලසුම් අංශයේ කාර්යභාරය

- කුඩා නගර සංවර්ධන සැලසුම් සැකසීම.
- පුරනැගුමවැනිවියාපෘතිහරහාඒවාක්රියාත්මකකරවීම.
- ආපදාවන්ට ලක්වූ ප්‍රදේශ සඳහා ජනාවාස සැලසුම් සැකසීම.
- ඊට අමතරව හඳුනාගත් පුජා භූමි ගැසට් මගින් ප්‍රකාශයට පත් කිරීම.
- සංවර්ධන සැලසුම් සැකසීම.
- අදාල ව්‍යාපෘති ක්‍රියාත්මක කිරීම.
- ප්‍රාදේශීය ලේකම් කාර්යාල හා විවිධ ආයතන විසින් කරනු ලබන විවිධ ඉඩම් භාවිතයන් සඳහා වන නිරීක්ෂණ ලබාදීම.
- අමාත්‍යාංශය මගින් විවිධ අවස්ථාවලදී අප වෙත පවරන ලද විශේෂ ව්‍යාපෘති ක්‍රියාවට නැවීම
- ප්‍රාදේශීය ලේකම් කාර්යාල හා විවිධ ආයතන විසින් කරනු ලබන විවිධ ඉඩම් භාවිතයන් සඳහා වන නිරීක්ෂණ ලබාදීම සහ අමාත්‍යාංශය මගින් විවිධ අවස්ථාවලදී අප වෙත පවරන ලද විශේෂ ව්‍යාපෘති ක්‍රියාවට නැවීම ආදිය සිදු කරයි.

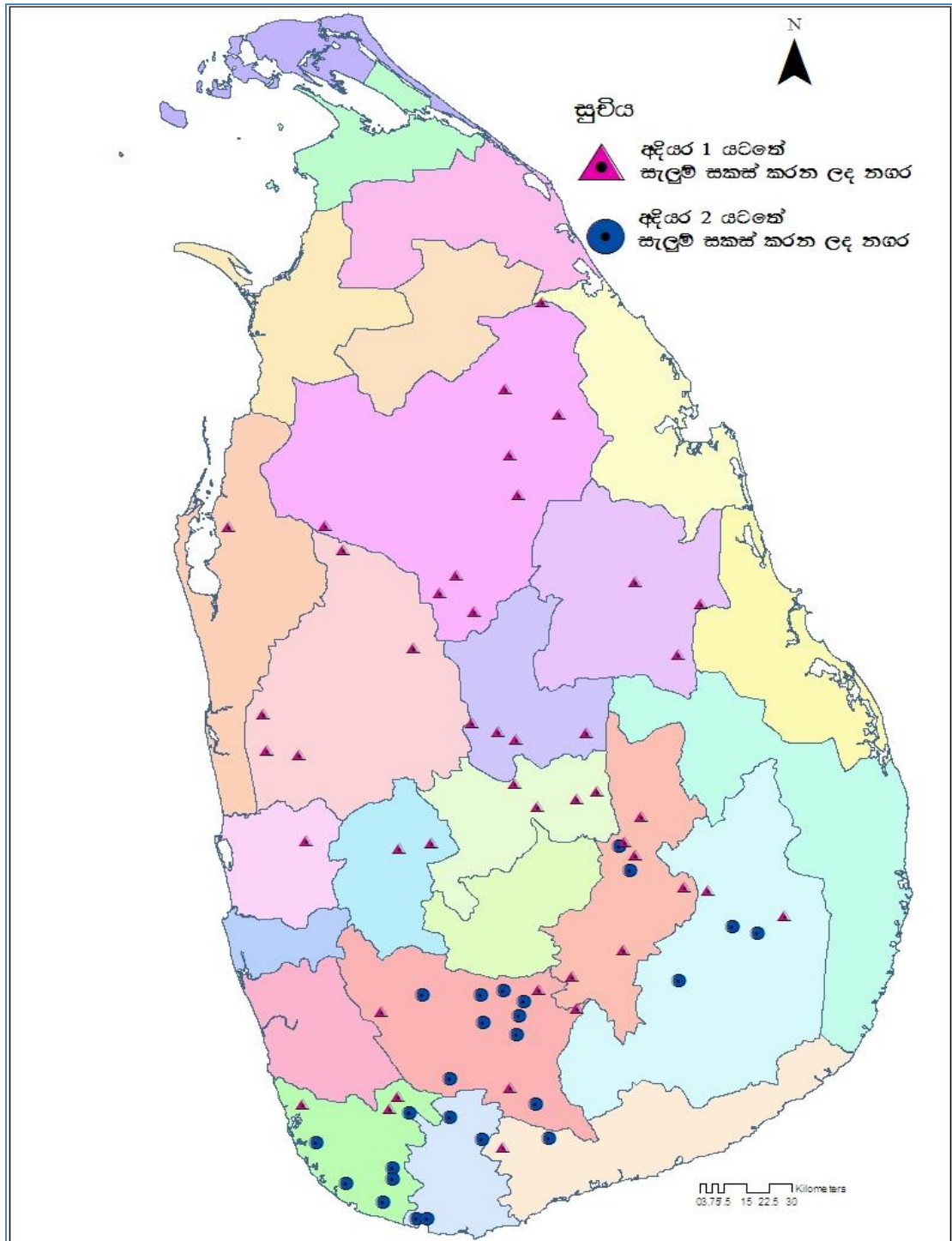
7.5 2014 වසරේදී කරන ලද කාර්යයන්

7.5.1 කුඩා නගර 45 ක් සඳහා සැලසුම් සකස් කිරීම

දැයට කිරුළට සමගාමී කුඩා නගර /ග්‍රාමීය මධ්‍යස්ථාන සංවර්ධන වැඩසටහන

නාගරික සංවර්ධන අධිකාරී පනත යටතේ නාගරික ප්‍රදේශ ලෙස ගැසට් මගින් ප්‍රකාශයට පත් නොවන ශ්‍රී ලංකාවේ වියාජිතව ඇති කුඩා නගර සංවර්ධනය කිරීමේ වැඩසටහන යටතේ 2014 වර්ෂයේ හඳුනාගත් කුඩා නගර 25 ක් සංවර්ධනය කිරීම සඳහා සංවර්ධන සැලසුම් සකස් කර ඇත.

අනු අංකය	පළාත	දිස්ත්‍රික්කය	ප්‍රාදේශීය සභාව	නගර මධ්‍යස්ථානය
1	දකුණු පළාත	ගාල්ල	ඉමදුව	අගුළුගහ
2			යක්කලමුල්ල	නාකියාදෙනිය
3				යක්කලමුල්ල
4			අම්බලන්ගොඩ	බටපොල
5			තවලම	ඕපාත
6		මාතර	කොටපොල	පල්ලේගම
7			පිටබැද්දර	කලබෝවිටියන
8			පස්ගොඩ	පස්ගොඩ
9			වැලිගම	වැලිපිටිය
10				දෙනිපිටිය
11		හම්බන්තොට	අගුණකොළපැලැස්ස	තලාව
12	සබරගමුව පළාත	රත්නපුර	රත්නපුර	මල්වල
13			වැලිගෙපොල	වැලිගෙපොල
14				ඕපනායක
15			ඇඹිලිපිටිය	පනාමුරේ
16			කලවාන	පොතුපිටිය
17				පින්තවල
18			ඉඹුල්පේ	රත්මලවින්ත
19			බලංගොඩ	කිරිමැටිතැන්න
20				රාස්සගල
21			ඌව පළාත	බදුල්ල
22	මීගහකිවුල	තල්දෙන		
23	මොණරාගල	සියඹලාණ්ඩුව		දොඹගහවෙල
24		බුත්තල		පැල්වත්ත
25		මඩුල්ල		ඔබ්බෙගොඩ



සිතියම 10 : සැලසුම් සකස් කරන ලද කුඩා නගර

02. ශ්‍රී පාදස්ථාන පූජා භූමියේ ඉඩම් පරිහරණ සැලැස්ම සකස් කිරීම.
03. ගනේගොඩ කතරගම දේවාලයේ බහු කාර්ය ගොඩනැගිල්ල සඳහා වාස්තු විද්‍යාත්මක සැලසුම් සකස් කිරීම සහ භූ දර්ශන සැලැස්ම සැකසීම.
04. අභුලු ගඟ නගර සංවර්ධන සැලැස්ම සකස් කිරීම.
05. නුවරඑළිය හා බදුල්ල දිස්ත්‍රික්ක වල නාය යාම් වලින් විපතට පත් ජනතාව නැවත පදිංචි කරවීම සඳහා. ඉඩම් සොයා බැලීම.
06. ගනේගොඩ කතරගම දේවාලය සඳහා භූ දර්ශන සැලැස්ම සකස් කිරීම. හා බහු කාර්ය ගොඩනැගිල්ල සඳහා වාස්තු විද්‍යාත්මක සැලසුම් සකස් කිරීම.
07. වල්ලභගොඩ කතරගම දේවාලයේ වලාකුළු බැම්මට ඇස්තමේන්තු සැකසීම.
08. අම්බැක්ක ශ්‍රී කතරගම දේවාලයේ සංවර්ධන සැලැස්ම සකස් කිරීම.
09. අම්බැක්ක ශ්‍රී කතරගම දේවාලයේ කඩවල් , බහුකාර්ය ගොඩනැගිල්ල වැසිකිළි සඳහා වාස්තු විද්‍යාත්මක සැලසුම් සකස් කිරීම.
10. දිවා ගුභාව පූජා භූමි සැලසුම් යෝජනා ක්‍රමය - ක්ෂේත්‍ර වාර්තාව සකසා බුද්ධ ශාසන අමාත්‍යාංශයට භාර දීම. (පූජා භූමියක් ලෙස ගැසට් කිරීමට අවශ්‍ය නිර්දේශ සහිතව)
11. ශ්‍රී පාද පූජා භූමි සැලසුම් යෝජනා ක්‍රමය - නල්ල තන්නි නගරයේ සිට ශ්‍රී පාද මළුව දක්වා වන පූජා ප්‍රදේශය සඳහා සංවර්ධන සැලැස්ම සැකසීම.
12. ලංකා පවුන ශ්‍රී සමුද්‍රගිරි විහාරය - ත්‍රිකුණාමලය ක්ෂේත්‍ර පරීක්ෂාව සිදුකර වාර්තාව ඉදිරිපත් කිරීම.
13. විල්බාව පත්තිනි දේවාලය පූජා භූමියක් ලෙස ගැසට් මගින් ප්‍රකාශයට පත් කිරීමට අදාළ මිනුම් සිතියම් ලබා ගැනීම.
14. කොළඹගම ශ්‍රී මියුගුණාරාමය - කපුපොත ක්ෂේත්‍ර පරීක්ෂාව සිදුකොට වාර්තාව ඉදිරිපත් කිරීම.
15. හගුරන්කෙත පූජා භූමි සැලසුම් යෝජනා ක්‍රමය - ක්ෂේත්‍රපරීක්ෂාව සිදුකර වාර්තාව ඉදිරිපත් කිරීම.
16. මාතර හික්තැටිය රජමහා විහාර පූජා භූමිය ගැසට් කිරීම.
17. කැකිරාව කොටසර ශ්‍රී පියන්ගළ රජමහ විහාර පූජා භූමිය ගැසට් කිරීම.
18. කඹුරුපිටිය ඌරා පොල සිරි මේධංකරාරාම පූජා භූමිය ගැසට් කිරීම.
19. තංගල්ල පොලොන්නරුව වනවාසි කුඩා විහාරස්ථාන පූජා භූමි ගැසට් කිරීම.
20. සොරගුණේ කුඩා කතරගම දේවාල පූජා භූමිය ගැසට් කිරීම.
21. ලෝක ජනාවාස දිනය -2014 උත්සවය සංවිධානය කිරීම
22. තගාව (අභුනකොල පැලැස්ස) නගර සංවර්ධන සැලැස්ම
23. දැයට කිරුළ 2011 ජාතික සංවර්ධන ප්‍රදර්ශනය - දැයට කිරුළ ප්‍රදර්ශනයේ විනයාස සැලැස්ම සකස් කිරීම හා ප්‍රදර්ශනයේ කටයුතු අදාළ ආයතන සමග සම්බන්ධීකරණය කිරීම
24. කුරුවිට නගර සංවර්ධන සැලසුමින් හඳුනාගත් ව්‍යාපෘති ක්‍රියාත්මක කිරීම. කුරු ගඟ ඉවුර සංවර්ධන ව්‍යාපෘතිය ආරම්භ කිරීම.
25. බුද්ධ ශාසන අමාත්‍යාංශය විසින් දෙපාර්තමේන්තුව වෙත යොමු කෙරෙන පූජා භූමි ආශ්‍රිත කටයුතු.

- අදාළ පරිදි අවශ්‍ය වන සැලසුම් සකස් කර දීම.
- ඒවා සඳහා ගරු ඇමතිතුමාගේ අනුමැතියයන් ලබා ගැනීම.
- ක්‍රියාත්මක කිරීමේදී අමාත්‍යාංශයට හිමිවිය යුතු තැන ලබා ගැනීම

26. දේවාල 32ක් සඳහා සැලසුම් සකස් කිරීම.

- සැලසුම් සකස් කිරීම සඳහා වැඩපිළිවෙල සකස් කිරීම.
- සැලසුම සකස් කිරීම.
- බස්නායක නිලමේවරුන්ගේ අනුමැතියයන් ලබා ගැනීම.
- ගරු ඇමතිතුමාගේ අනුමැතිය ලබා ගැනීම.

27. ශ්‍රී ලංකාවේ දියුණු වෙමින් පවතින නගර හඳුනා ගැනීම සඳහා මිනුම් දඬු හඳුනා ගැනීම.

- අවශ්‍ය උපදේශක ආයතන හඳුනා ගැනීම.
- නාගරීකරණයේ මිනුම් දඬු හඳුනා ගැනීම.
- ඒ අනුව දියුණු වෙමින් පවතින නගර හඳුනාගැනීම.
- ගරු ඇමතිතුමාගේ අනුමැතිය ලබා ගැනීම සහ ප්‍රකාශයට පත් කිරීම.

28. නව ආයෝජන කලාප 12ක් සඳහා සුදුසු ප්‍රදේශ තෝරා ගැනීම.

- කලාපීය භෞතික සැලසුම් අනුව නාගරික දුරාවලිය සකස් කර ගැනීම.
- ඒ අනුව ආයෝජන කලාප සඳහා සුදුසු ප්‍රදේශ හඳුනා ගැනීම.
- ගරු ඇමතිතුමාගේ අනුමැතිය ලබා ගැනීම.

8. පර්යේෂණ අංශය

8.1 අරමුණ

01.පර්යේෂණ අංශය ස්ථාපිත කිරීමේ මූලික පරමාර්ථය වනුයේ ,භෞතික සැලසුම් කාර්යාලයට අදාලව විවිධ මාතෘකා යටතේ පර්යේෂණ කටයුතු පවත්වාගෙන යෑමයි.

02.දෙපාර්තමේන්තුව වෙනුවෙන් දත්ත ගබඩාවක් පවත්වාගෙන යාම.

03.දෙපාර්තමේන්තුවේ කටයුතු වෙනුවෙන් පුස්තකාලයක් (resource library) පවත්වාගෙන යෑම.

8.2 කාර්ය මණ්ඩලය

2015 වනවිට පර්යේෂණ අංශය සඳහා අධ්‍යක්ෂකවරයෙකු යටතේ සංවර්ධන සහකාරවරු 02 ,භෞතික සැලසුම් සහකාරවරු 02, හා එක් සංවර්ධන නිලධාරියක් අනුයුක්ත කොට ඇත.

8.3. 2014 වසරේදී කරන ලද කාර්යයන්

1. හරිත නගර සැලසුම් කිරීම සඳහා උපයෝගී කරගත හැකි උපදෙස් මාලාවක් සකස් කිරීම.

- අවශ්‍ය උපදේශක ආයතන හඳුනා ගැනීම.
- උපදෙස් මාලාවේ කෙටුම්පත සකස් කිරීම.
- ගරු ඇමතිතුමාගේ අනුමැතිය ලබා ගැනීම.
- මහජන අදහස් විමසීම.
- උපදෙස් මාලාව සඳහා ගරු ඇමතිතුමාගේ අනුමැතිය ලබා ගැනීම.

2. නාගරික නිර්මාණකරණය පිළිබඳ උපදෙස් මාලාවක් සකස් කිරීම.

- අවශ්‍ය උපදේශක ආයතන හඳුනා ගැනීම.
- උපදෙස් මාලාවේ කෙටුම්පත සකස් කිරීම.
- ගරු ඇමතිතුමාගේ අනුමැතිය ලබා ගැනීම.
- මහජන අදහස් විමසීම.
- උපදෙස් මාලාව සඳහා ගරු ඇමතිතුමාගේ අනුමැතිය ලබා ගැනීම.

3. ශ්‍රී ලංකාවට ගැලපෙන නගර නිර්මාණ න්‍යායක් එළි දැක්වීම.

- අවශ්‍ය උපදේශක ආයතන හඳුනාගැනීම.
- න්‍යායේ කෙටුම්පත් සකස් කිරීම.
- ගරු ඇමතිතුමාගේ අනුමැතිය ලබා ගැනීම.
- මහජන අදහස් විමසීම.
- න්‍යාය සඳහා ගරු ඇමතිතුමාගේ අනුමැතිය ලබා ගැනීම.

9.ඉංජිනේරු අංශයේ කාර්යසාධනය

9.1 කාර්යභාරය

ජාතික සැලසුම , කලාපීය සැලසුම , ප්‍රාදේශීය සැලසුම , කුඩා නගර , ප්‍රජා නගර, ගොඩනැගිලි ,භූ දර්ශන සැලසුම ආදිය සැලසුම් කිරීමේදී හා ක්‍රියාවට නංවීමේදී අවශ්‍ය වන සිවිල් ඉංජිනේරුමය සේවාව කාර්යක්ෂමව ඉටුකර දීම.

9.2 කාර්ය මණ්ඩලය

අධ්‍යක්ෂ ඉංජිනේරු සෘජු අධීක්ෂණය යටතේ ඉංජිනේරු ,පරීක්ෂක ,ප්‍රමාණ සමීක්ෂණ අංශය යන අංශ තුන සේවය සපයයි. මෙම අංශයෙහි අධ්‍යක්ෂ ඉංජිනේරු යටතේ සහකාර අධ්‍යක්ෂ ඉංජිනේරු දෙදෙනෙකු , පරීක්ෂකවරු දෙදෙනෙකු , ප්‍රමාණ සමීක්ෂණ දෙදෙනෙකු ,සංවර්ධන නිලධාරියකු , මැනුම් සහයකයන් දෙදෙනෙකු හා කාර්යාල කාර්ය සහයක දෙදෙනෙකු සේවයෙහි යෙදී සිටී.

9.3 දෛනික රාජකාරි

- ගොඩනැගිලි සඳහා වියුහ සැලසුම් සකස් කිරීම.
- ඉදිකිරීම් කටයුතු සඳහා උපදේශනය.
- ඇස්තමේන්තු සකස් කිරීම
- ගෙවීම් වාර්ථා හා වච්චර්පත් සැකසීම.
- ඉඩම් සමීක්ෂන සංවර්ධන කටයුතු සඳහා පළාත් පාලන ආයතන වෙත රජයේ ඉඩම් අත්පත් කර ගැනීම පැවරීම ආදී කටයුතු සඳහා.
- නගර සැලසුම් සඳහා ඉඩම් පරිහරණ සමීක්ෂණය හා වාර්ථා සැකසීම.
- සංවර්ධන සැලසුම් සකස් කිරීමේදී අදාල වන ලෙසට සංවර්ධන සැලසුම් සකස් කිරීම හා ඉදිකිරීම් කාර්යන් සඳහා ක්ෂේත්‍ර පරීක්ෂණ ,ඉඩම් මැනීම,සිතියම් සකස් කිරීම,සමෝච්ච රේඛා සැලසුම් සකස් කිරීම , නගර සැලසුම් ගොඩනැගිලි සැලසුම් ආදිය භූමියෙහි පිහිටුවීම.
- ඉදිකිරීම් හා භූ දර්ශන කටයුතු වලදී හා නඩත්තු කටයුතු වලදී වැඩබිම් පරිපාලනය
- ඉදිකිරීම් හා භූ දර්ශන කටයුතු වලදී වැඩ අධීක්ෂනය ,බිල්පත් සැකසීම ,බිල්පත් සහතිකය , රැදවුම් මුදල් නිදහස් කිරීමේ වාර්ථා ,ප්‍රගති වාර්ථා ඉදිරිපත් කිරීම.

- දෙපාර්තමේන්තුව සතු ගොඩනැගිලි නඩත්තුව සඳහා ඇස්තමේන්තු සකස් කිරීම හා නඩත්තු කටයුතු ඉටු කිරීම

9.4 2014 වසරේදී කරන ලද කාර්යයන්

9.4.1 පරීක්ෂක අංශයෙන් කරන ලද කාර්යයන්

	ව්‍යාපෘතිය	කරන ලද කාර්යය
1	කුලියාපිටිය	දැයට කිරුළ වැඩසටහන - භූ දර්ශණ කටයුතු.
2	අස්ගිරිය	මහා විහාරය සංවර්ධන කටයුතු -වාහල්කඩ ඉදි කිරීම,ආරාමය, ප්‍රවේශ මාර්ගය, ලේකම් කාර්යාලය, ගෙඩිගේ විහාරයේ වාහල්කඩ ඇස්තමේන්තු සැකසීමට ක්ෂේත්‍ර පරීක්ෂණය.
3	පොළොන්නරුව	පුලනිසි නිකේතනය -අළුත්වැඩියා කටයුතු සඳහා ඇස්තමේන්තු සැකසීමට ක්ෂේත්‍ර පරීක්ෂණය
4	මහියංගනය	සංචාරක බංගලාව (නව ගොඩනැගිල්ල) අළුත්වැඩියා කටයුතු සඳහා ඇස්තමේන්තු සැකසීමට ක්ෂේත්‍ර පරීක්ෂණය.
5	මහියංගනය	සංචාරක බංගලාව (පැරණි ගොඩනැගිල්ල) අළුත්වැඩියා කටයුතු සඳහා ඇස්තමේන්තු සැකසීමට ක්ෂේත්‍ර පරීක්ෂණය
6	නැදිගම්විල	විල්පිට රජමහ විහාරය - වලාකුළු බැම්ම, භූමිය වටා වැට සහ ගේට්ටුව,ඉදිරිපස තොරණ සහ ගේට්ටුව ඉදිකිරීම සඳහා ඇස්තමේන්තු සකස් කිරීමට අවශ්‍ය මිනුම් ලබා ගැනීම සහ භූමිය පරීක්ෂා කිරීම.
7	දක්ෂිණ අධිවේගී මාර්ගය පුළුල් කිරීමේ ව්‍යාපෘතිය	දළ ලේඛනය පරීක්ෂා කිරීම.
8	පස්ගම	ශ්‍රී නාථ දේවාලය- යෝජිත ඉදිකිරීම් සඳහා මිණුම ගැනීමට ක්ෂේත්‍ර පරීක්ෂණ- මායිම වටා ඇති පැරණි පස් රැඳවුම් බැම්ම ප්‍රතිසංස්කරනය, නව පස් රැඳවුම් බැම්මක් ඉදි කිරීම,නාථ දෙවියන් වැඩ සිටින අසුන සිටුවන පස් රැඳවුම් බැම්ම ඉදි කිරීම,පොදු වැසිකිලි පද්ධතිය, ආවරණ වැට සැකසීම
9	කැබලියපොල	පන්සලේ සැලැස්ම යාවත්කාලීන කිරීම
10	උඩුමුල්ල	පූජා භූමියේ වැඩබිම් කාර්යාලයේ ද්‍රව්‍ය ඉවත් කිරීමේ කටයුතු
11	කතරගම	සංචාරක බංගලාවේ වායු සමීකරණ අළුත්වැඩියා කටයුතු කරවීම අධීක්ෂනය හා එම යන්ත්‍රවල නියම කාර්යක්ෂමතාවය ලබා ගැනීම සඳහා අවශ්‍ය කරුණු සොයා බැලීම
12	කඹුරුපිටිය	විද්‍යානිකේතන පිරිවෙන -යෝජිත පෙරහැර මාවත පිහිටුවීමට අවශ්‍ය දළ සැලැස්ම හා මිණුම් ගැනීම
13	වාරන	රජමහා විහාරය - ඉදිකිරීම් කටයුතු පරීක්ෂාව
14		රජමහා විහාරය - යෝජිත ධර්මශාලා ගොඩනැගිල්ල සඳහා ඇස්තමේන්තු සැකසීමට අවශ්‍ය ක්ෂේත්‍ර පරීක්ෂණ කටයුතු

15	කතරගම	සංචාරක බංගලාව - නව සංචාරක බංගලාව සහ පැරණි සංචාරක බංගලාව අළුත්වැඩියා කටයුතු සඳහා ගොඩනැගිලි පරීක්ෂණ කටයුතු
16	බොරලන්ද	හීන්නාරංගොල්ල- ශ්‍රී සුදර්ශනාරාම විහාරස්ථානය -යෝජිත ධර්ම ශාලා ගොඩනැගිල්ල ඉදිකිරීම් කටයුතු පිළිබඳ පරීක්ෂා කිරීම
17	ස්ථාවර වත්කම් පරීක්ෂණ කටයුතු	දෙපාර්තමේන්තුව සතු පහත සඳහන් ස්ථාවර වත්කම් පරීක්ෂණ කටයුතු කිරීම 1. පල්ලෙකැලේ යෝජිත සංචාරක නිවාසය ඉදිකිරීම සඳහා වෙන්කළ ඉඩම 2. මහියංගනය විශ්‍රාම ශාලාව පිහිටි ඉඩම සංචාරක නිවාස දෙක හා කාර්යාල ගොඩනැගිල්ල ද ඇතුළත්ව ඇති ඉඩම. 3. පොළොන්නරුව “පුලතිසි නිකේතන” විශ්‍රාම ශාලාව පිහිටි ඉඩම 4. සේරුවාවිල රජයේ විශ්‍රාම ශාලාව සහ සංචාරක නිවාසය
18	නිහගොඩ	ඌරාපොල නායයාමට ලක්ව ඇති කඳු ප්‍රදේශ පරීක්ෂාව
19	ඌරාපොල නිහගොඩ	සිරි රතනචෝති විද්‍යායතන පිරිවෙන් විහාරස්ථානය නව ඉදිකිරීම් කටයුතු සඳහා භූමිය පරීක්ෂා කිරීම. 01. පස් රැදවුම් බැම්ම. 02. වාහල්කඩ 03. ධාතු මන්දිරය
20	මහියංගනය සේරුවාවිල පොළොන්නරුව	සංචාරක බංගලා අළුත් වැඩියා කටයුතු සඳහා පරීක්ෂාව
21	සුරියගොඩ	සංඝාවාස ගොඩනැගිල්ල මිනුම් කටයුතු
22	ඉඩම් අත්පත් කර ගැනීම	කුරුවිට , කොත්මලේ ,ගොඩකවෙල , වැලිගෙපොල , ගලේවෙල
23	ඇස්තමේන්තු සකස් කිරීම	මුද්‍රන දෙපාර්තමේන්තුව ගොඩනැගිලි අළුත්වැඩියා කටයුතු

2014 වසරේදී ප්‍රමාණ සමීක්ෂණ අංශයෙන් පහත සඳහන් පූජා භූමි සඳහා දළ ඇස්තමේන්තු සකස් කරන ලදී.

1.අස්ගිරිය මහා විහාරය - වාහල්කඩ (නිර මකකම පල්ලිය අසල)

2.මාලිගාවිල පූජා භූමිය	-	මුළුතැන්ගෙය
3.නැදිගම්විල විල්පිටිය රජමහා විහාරය	-	වාහල්කඩ , වලාකුළු බැම්ම
4.නැදිගම්විල විල්පිටිය රජමහ විහාරය	-	වැට (භූමිය වටා)
5. නැදිගම්විල විරවිල රජමහ විහාරය	-	නාම පුවරුව
6.මාතර වල්පොල	-	සංඝාවාස ගොඩනැගිල්ල
6.අළුත්නුවර පූජා භූමි සැලසුම් යෝජනා ක්‍රමය	-	දාන ශාලාව, සංඝාවාසය, පුස්ථකාලය
7.දොඩම්වල ශ්‍රී නාඨ දේවාලය	-	ගම්මඩුව
8.පස්ගම නාඨ දේවාලය	-	පූජා පිළියෙල කරන ස්ථානය
9.පස්ගම නාඨ දේවාලය	-	ආවරන වහල සැකසීම.
10.මුල්කිරිගල	-	සංඝාවාස ගොඩනැගිල්ල
11. සංචාරක බංගලා සඳහා නාම පුවරු	-	මහියංගනය , කතරගම, පොළොන්නරුව , ශ්‍රී ජයවර්ධනපුර
12.ජාතික භෞතික සැලසුම් දෙපාර්තමේන්තුව	-	දෙපාර්තමේන්තුවේ පාටිෂන් සඳහා ප්‍රාථමික ඇස්තමේන්තු
13.අස්ගිරිය මහා විහාරය	-	වාහල්කඩ (නීර මක්කම පල්ලිය අසල)
14.අළුත් නුවර	-	යෝජිත නැතසල හා ගබඩාව
15.තිස්සමහාරාමය	-	වෘත්තීය පුහුණු මධ්‍යස්ථාන ගොඩනැගිල්ල
16.තිස්සමහාරාමය	-	නර්තන ශිල්පීන්, මාධ්‍ය කරුවන් හා පොලිස් නිලධාරීන් සඳහා ගොඩනැගිලි
17.සූරියගොඩ රජමහ විහාරය	-	සංඝාවාස ගොඩනැගිල්ල හා පිරිවෙන් ගොඩනැගිල්ල
18.දිඹුලාගල	-	පිරිවෙන් ගොඩනැගිල්ල හා සංඝාවාස ගොඩනැගිල්ල
19.චාරන	-	මංගලගිරි බෞද්ධ පාසැල් ගොඩනැගිල්ල
20.වට්ටාරම රජමහා විහාරය	-	ධර්ම ශාලා ගොඩනැගිල්ල
21.අළුත්නුවර	-	දානශාලාව , පුස්ථකාලය
22.පස්ගම ශ්‍රී නාඨ දේවාලය	-	වැසිකිලි පද්ධතිය
23.තිස්සමහාරාමය	-	කෞතුකාගාරය
24.මහියංගනය	-	පැරණි විශ්‍රාම ශාලාව ඉතුරු වැඩ නිම කිරීම.
25.යටගල රජමහා විහාරය	-	ධර්ම ශාලාව
26.දිඹුලාගල	-	වැසිකිලි පද්ධතිය හා භික්ෂු විශ්‍රාම ශාලාව

27.කතරගම	-	විශ්‍රාමශාලාව අළුත්වැඩියාව
28.මොරටුව එගොඩ උයන ශ්‍රී සම්බෝධිරාජාරාමය	-	සංඝාවාස ගොඩනැගිල්ල
29.වැවුරුකන්නල	-	තොරතුරු මධ්‍යස්ථානය සහ වැසිකිලි පද්ධතිය
30.පොළොන්නරුව පුලතිසි නිකේතය	-	අළුත්වැඩියා කටයුතු
31.වෙහෙරහේන පිරිවෙන	-	පිරිවෙන් ගොඩනැගිල්ල
32.බොරලන්ද සුදර්ශනාරාමය	-	ධර්ම ශාලාව
33.ගොඩකවෙල රාහුල ජාතික පාසැල	-	බහුකාර්ය ගොඩනැගිල්ල
34.හක්මන කැඹුලියපොල රජමහා විහාරය	-	ධාතු මන්දිරය
35.බොරලන්ද භීන්තාරංගොල්ල	-	ධර්ම ශාලාව
36.ඌරාපොල කඹුරුපිටිය වනරතනාරාමය	-	ආබාධිත පුද්ගලයන් සඳහා වැසිකිලි පද්ධතිය
38.මාතර රතනඡෝනි විහාරය	-	පස් රැදවුම් බැම්ම
39.පල්ලෙකැලේ යෝජිත සංචාරක නිවාස ඉඩම ඇස්තමේන්තුව	-	ඉඩම වටා කම්බි වැට ඉදි කිරීම සඳහා

10. වාස්තු විද්‍යා අංශය

සැලසුම් අංශය අධ්‍යක්ෂ වාස්තු විද්‍යා යටතේ පවතී. මෙම අංශය සැලසුම් කාර්යාල සහකාරවරුන් 03 දෙනෙක් හා සැලසුම් ශිල්පීන් 21 දෙනෙකුගෙන් සමන්විත වේ. එක් සැලසුම් කාර්යාල සහකාරවරයකු හා සැලසුම් ශිල්පීන් කිහිප දෙනෙකු අවශ්‍යතාවය අනුව අධ්‍යක්ෂ (ඉංජිනේරු) යටතේ ඇස්තමේන්තු

සකස් කිරීම සඳහා සැලසුම් කාර්යාල සහකාරවරයකු යටතේ ක්‍රියාත්මක වේ. අදාල ගෘහ නිර්මාණ ශිල්පීන් ඉංජිනේරුවන් සැලසුම් සහකාරවරුන් විසින් සකස් කරන ලද සැලසුම් අධ්‍යක්ෂ (වාස්තු විද්‍යා) මගින් සැලසුම් සහකාරවරුන්ට ලැබී සැලසුම් හා විනයාස සැලසුම් සකස් කිරීම සිදු කෙරේ.

මෙම සකස් කරන සැලසුම් ගබඩා කිරීම, පිටපත් කිරීම හා විනාශ නොවී පවත්වාගෙන යාම සඳහා සැලසුම් සහකාරවකු , සැලසුම් මුද්‍ර ශිල්පියෙකු හා සැලසුම් අළුත්වැඩියා කරන්නකු මෙම අංශය යටතේ තවදුරටත් සේවයේ නියුක්ත වේ.

10.1 2014 වසරේදී කරන ලද කාර්යයන්

අනු අංකය	පූජා භූමිය	කරන ලද කාර්යය
A/ST/257/14	අස්ගිරිය මහා විහාරය	වාහල්කඩ සැලැස්ම ඇදීම.
A/AR/258/14	අළුත්නුවර	යෝජිත සංඝාචාසය, දාන ශාලාව සහ පුස්තකාලය සඳහා ගොඩනැගිලි සැලසුම්
A/AR/259/14	අළුත්නුවර	සංවර්ධන සැලැස්ම සැකසීම
A/AR/260/14	අම්බැක්ක දේවාලය	යෝජිත වැසිකිලි පද්ධතිය සඳහා සැලැස්ම
A/AR/261/14	අම්බැක්ක දේවාලය	යෝජිත කඩකාමර සඳහා සැලැස්ම 01
A/AR/262/14	අම්බැක්ක දේවාලය	යෝජිත කඩකාමර සඳහා සැලැස්ම 02
A/AR/263/14	අම්බැක්ක ශ්‍රී කතරගම මහා දේවාලය	යෝජිත බහුකාර්ය ගොඩනැගිල්ල සඳහා සැලැස්ම
A/AR/264/14	අනුරාධපුර පූජා භූමිය	විශ්‍රාම ශාලාව සඳහා නාම පුවරුවක් සඳහා සැලැස්ම
A/PL/265/14	අම්බැක්ක	සංවර්ධන සැලැස්ම
A/LAR/266/14	අනුරාධපුර පූජා භූමිය	යෝජිත භූ දර්ශන සැලැස්ම
A/AR/267/14	අස්ගිරිය	වාහල්කඩ සැලැස්ම
B/AR/80/44	බදුල්ල පත්තිනි දේවාලය	යෝජිත පොල් ගැසීමේ ස්ථානය සැලැස්ම
B/AR/81/14	බදුල්ල පත්තිනි දේවාලය	වැඩිදුර තොරතුරු සැලැස්ම (පොල් ගැසීමේ ස්ථානය)
B/AR//82/14	බදුල්ල ශ්‍රී කතරගම දේවාලය	යෝජිත බහු කාර්ය ගොඩනැගිල්ල
B/AR/83/14	බදුල්ල ශ්‍රී කතරගම දේවාලය	යෝජිත ප්‍රධාන දොරටුව සඳහා සැලැස්ම
B/AR/42/14	දැයට කිරුළ - 2014	සැලැස්ම
D/AR/43/14	දොඩම්වල ශ්‍රී නාථ දේවාලය	යෝජිත නැටුම් කාමරය සඳහා සැලැස්ම
D/AR/44/14	දොඩම්වල ශ්‍රී නාථ දේවාලය	යෝජිත වැසිකිලි පද්ධතිය සඳහා සැලැස්ම

D/AR/45/14	දොඩම්වල ශ්‍රී නාථ දේවාලය	යෝජිත අම්බලම සඳහා සැලැස්ම
D/AR/47/14	දොඩම්වල ශ්‍රී නාථ දේවාලය	යෝජිත බුදු මැදුර සඳහා සැලැස්ම
D/PL/48/14	දිඹුලාගල	සංවර්ධන සැලැස්ම
D/AR/49/14	දිඹුලාගල	භාවනා කුටි සඳහා සැලසුම් සකස් කිරීම
D/ST/50/14	දොඩම්වල ශ්‍රී නාථ දේවාලය	යෝජිත ගම් උදාව සඳහා ව්‍යුහගත සැලැස්ම
G/AR/40/14	ගනේගොඩ ශ්‍රී කතරගම දේවාලය	යෝජිත බහුකාර්යය ගොඩනැගිල්ල සඳහා සැලැස්ම
G/AR/41/14	ගනේගොඩ ශ්‍රී කතරගම දේවාලය	ශ්‍රී කතරගම දේවාලය ඉදි කිරීම සඳහා සැලැස්ම
G/ST/42/14	ගමපොල - වල්ලගොඩ	ශ්‍රී කතරගම දේවාලය ඉදිකිරීම සඳහා අත්තිවාරම පිළිබඳ තොරතුරු ඇතුළත් සැලැස්ම
G/ST/43/1/14	ගොඩකවෙල පුහුණු මධ්‍යස්ථානය	ව්‍යුහගත තොරතුරු
G/ST/43/2/14		
G/ST/43/3/14		
G/AR/44/1/14	ගොඩගමුව තොරතුරු තාක්ෂණික උද්‍යානය	ව්‍යුහගත තොරතුරු
G/AR/44/2/14		
G/AR/44/3/14		
G/AR/44/4/14		
G/AR/44/5/14		
G/AR/44/6/14	ගලිගමුව තොරතුරු තාක්ෂණික උද්‍යානය	බිම් මහලේ සහ පළමු මහලේ සැලැස්ම
G/AR/44/7/14		2 වන මහලේ සැලැස්ම
G/AR/44/8/14		දීර්ඝ තොරතුරු
G/AR/45/14	ගොඩකවෙල රාහුල ජාතික පාසල	බහුකාර්ය ගොඩනැගිල්ල හා සැලැස්ම
H/AR/45/14	හොරොවුපතාන	සතිපොල සඳහා සැලැස්ම
H/AR/46/14	හිත්තැටිය	ධාතු මන්දිරය සඳහා සැලැස්ම
H/AR/47/14	හොරොවුපතාන	බස් නැවතුමපල සඳහා සැලැස්ම
H/AR/48/14	හිත්තැටිය	ආවාස ගෙය සඳහා සැලැස්ම

H/AR/49/14	හක්මන ධර්මායතනය	ප්‍රේමසිරි	යෝජිත වලාකුළු බැම්ම සඳහා සැලැස්ම
H/AR/50/14	හින්තාරංගෙල්ල සුදර්ශනාරාමය	ශ්‍රී	යෝජිත ධර්ම ශාලාව සඳහා සැලැස්ම
H/AR/51/14	හක්මන ධර්මායතනය	ප්‍රේමසිරි	යෝජිත ධර්ම ශාලාව සහ සංඝාවාසය සඳහා සැලැස්ම
K/A/288/14	කුලියාපිටිය දැයට කිරුල		සිංහ කණු සඳහා සැලැස්ම
K/AR/289/14	කොත්මලේ මොරපේ කතරගම දේවාලය	ශ්‍රී	යෝජිත සීමා වැට සඳහා සැලැස්ම
K/AR/290/14	දැයට කිරුල කුලියාපිටිය		සාම්පල් නිවෙස් 02
K/AR/291/14	කැබ්ලියගොල සංඝාවාසය		දොර ජනෙල් හා සැලැස්ම
K/AR/292/14	කුලියාපිටිය දැයට කිරුල		සාම්පල් නිවෙස් 01
K/AR/293/14	කැබ්ලියපොල		ධාතු මන්දිරය සඳහා සැලැස්ම
K/AR/294/14	කැබ්ලියපොල		යෝජිත දේවාල ගොඩනැගිල්ල සඳහා සැලැස්ම
K/AR/295/14	කුලියාපිටිය දැයට කිරුල		සංචාරක බංගලාවේ නාම පුවරුව සඳහා සැලැස්ම
K/AR/296/14	කොටබෝම දේවාලය	ශ්‍රී කතරගම	යෝජිත පංච මහා දේවාල ගොඩනැගිල්ල සඳහා සැලැස්ම
K/AR/297/14	කොටබෝව දේවාලය	ශ්‍රී කතරගම	යෝජිත දේවාල ගොඩනැගිල්ල සඳහා සැලැස්ම
K/AR/298/14	කොටබෝව දේවාලය	ශ්‍රී කතරගම	යෝජිත විශ්‍රාම ශාලාව සඳහා සැලැස්ම
K/AR/299/14	කොටබෝව දේවාලය	ශ්‍රී කතරගම	යෝජිත නිලමේ වලව්ව සඳහා සැලැස්ම
K/AR/300/14	කොටබෝව දේවාලය	ශ්‍රී කතරගම	යෝජිත වලාකුළු බැම්ම සඳහා සැලැස්ම
K/AR/301/14	කතරගම		සංචාරක බංගලාවේ නාම පුවරුව සඳහා සැලැස්ම
K/AR/302/14	තොටබෝව		තොටබෝව කතරගම දේවාලය සඳහා සැලැස්ම
K/AR/303/14	කැබ්ලියපොල		යෝජිත දහම් පාසල් ගොඩනැගිල්ල සඳහා සැලැස්ම

K/AR/304/14	කැබලියපොල	යෝජිත දාන ශාලාව සඳහා සැලැස්ම
K/AR/305/14	කැබලියපොල	යෝජිත ප්‍රජා ශාලාව සඳහා සැලැස්ම
K/AR/306/14	කිරිල්ල	යෝජිත කඩ කාමර සඳහා සැලැස්ම
K/AR/307/14	කොටසර පියන්ගල රජ මහ විහාරය	යෝජිත පුස්තකාලය, රැස්වීම් ශාලාව සඳහා සැලැස්ම
L/AR/01/14	ලිදමුල්ල පත්තිනි දේවාලය	වැසිකිලි පද්ධතිය සඳහා සැලැස්ම
L/AR/02/14	ලිදමුල්ල පත්තිනි දේවාලය	යෝජිත ප්‍රධාන දේවාල භූමිය අවට මං නිරුව සඳහා සැලැස්ම
L/AR/03/14	ලිදමුල්ල පත්තිනි දේවාලය	මුළුතැන්ගෙය සඳහා යෝජිත සංශෝධන
M/AR/271/14	මාතර වල්පොල ශ්‍රී මංගල පිරිවෙන	යෝජිත සංඝාවාසය
M/AR/272/14	මාලිගාවිල	යෝජිත මුළුතැන්ගෙය සඳහා සැලැස්ම
M/AR/273/14	මොරපේ ශ්‍රී කතරගම දේවාලය	යෝජිත බෝධි ප්‍රාකාරය
M/AR/274/14	මොරපේ ශ්‍රී කතරගම දේවාලය	යෝජිත කපුරාලගේ නිල නිවාසය සඳහා සැලැස්ම
M/AR/275/14	මොරපේ ශ්‍රී කතරගම දේවාලය	යෝජිත මල් සැකසීමේ ස්ථානය සඳහා සැලැස්ම
M/AR/276/14	මොරපේ ශ්‍රී කතරගම දේවාලය	යෝජිත වැසිකිලි පද්ධතිය සඳහා සැලැස්ම
M/AR/277/14	මොරපේ ශ්‍රී කතරගම දේවාලය	යෝජිත කෑම කාමරය සහ ඇඳුම් ඇඳීමේ කාමරය
M/AR/278/14	මාතර වල්පොල ශ්‍රී මංගල පිරිවෙන	යෝජිත බහුකාර්ය ගොඩනැගිල්ල සඳහා සැලැස්ම
M/AR/279/14	මහියංගනය	නාම පුවරුවේ වැඩිදුර තොරතුරු සැලැස්ම
M/AR/280/14	මඩගොඩ ශ්‍රී සිද්ධ පත්තිනි මහා දේවාලය	මාලිගය සඳහා සැලැසුම් ඇඳීම
M/AR/281/14	ශ්‍රී බෝධිරාජාරාමය - එගොඩ උයන	යෝජිත සංඝාවාස ගොඩනැගිල්ල සඳහා සැලැස්ම
N/AR/52/2014	නාලිකාරාමය මේවිටි ගම්මන උරාපොල	යෝජිත බෝධි ප්‍රාකාරය සඳහා සැලැස්ම
N/AR/53/14	නුගබල හන්දිය	යෝජිත බෝධි ප්‍රාකාරය සඳහා සැලැස්ම
N/AR/54/14	නඬේ ගම්විල -වීරවිල රජමහා	යෝජිත නාම පුවරුව සඳහා සැලැස්ම

	විභාගය	
N/AR/55/14	නඩේ ගම්විල -වීරවිල රජමහා විහාරය	යෝජිත විදුලි ලාම්පු සඳහා සැලැස්ම
N/ST/56/14	නැදිගම්විල වල්පිට රජමහා විහාරය	යෝජිත සංවර්ධන ව්‍යාපෘතිය (විදුලි කණු ,වලාකුළු බැම්ම) සඳහා සැලැස්ම
P/AR/130/14	පොලොන්නරුව	සංචාරක බංගලාවේ නාම පුවරුව සඳහා සැලැස්ම
P/ST/132/14	පස්ගම ශ්‍රී නාඨ දේවාලය	පුජා භාණ්ඩ සැකසීමේ ස්ථානය හා සැලැස්ම
P/AR/133/14	පොලොන්නරුව	යෝජිත දහම් පාසල සඳහා සැලැස්ම
P/AR/134/14	පොලොන්නරුව	යෝජිත ශාලාව සඳහා සැලැස්ම
P/AR/135/14	පොලොන්නරුව	යෝජිත මල් සැකසීමේ ස්ථානය සඳහා සැලැස්ම
P/AR/136/14	පොලොන්නරුව	බෝධි ප්‍රාකාරය සඳහා සැලැස්ම
R/AR/31/14	රාජාගනය නගර සංවර්ධන සැලැස්ම	යෝජිත බස් නැවතුම් පල
R/AR/32/14	රංවල කැගල්ල	යෝජිත කඩකාමර සංකීර්ණය
R/AR/33/14	රාජාගනය නගර සංවර්ධන සැලැස්ම	යෝජිත කඩ කාමර සැලැස්ම
S/AR/54/14	ශ්‍රී ජයවර්ධනපුර	නාම පුවරුව සඳහා සැලැස්ම
S/ST/55/14	සූරියගොඩ රජමහා විහාරය	යෝජිත පිරිවෙන ශාලාව සඳහා සැලැස්ම
S/AR/56/14	සීතා එලිය	සංවර්ධන සැලැස්ම
S/AR/57/14	සීගල පුරාන රජමහා විහාරය	යෝජිත සංඝාවාසාය සහ දාන ශාලාව
T/PL/51/14	තෙල්වත්ත තොටගමුව රත්පත් රජමහා විහාරය	සංවර්ධන සැලැස්ම
T/AR/52/14	තෙල්වත්ත තොටගමුව රත්පත් රජමහා විහාරය	යෝජිත පිරිවෙන හා ගොඩනැගිලි සඳහා සැලැස්ම
T/AR/53/14	තෙල්වත්ත තොටගමුව රත්පත් රජමහා විහාරය	යෝජිත දහම් පාසල් ගොඩනැගිල්ල සඳහා සැලැස්ම
T/AR/54/14	තෙල්වත්ත තොටගමුව රත්පත් රජමහා විහාරය	යෝජිත වාහල් කඩ සඳහා සැලැස්ම
T/AR/55/14	තෙල්වත්ත තොටගමුව	යෝජිත ලාම්පු තුන

	රන්පත් රජමහා විහාරය	
T/AR/56/14	තෙල්වත්ත තොටගමුව රන්පත් රජමහා විහාරය	යෝජිත දාන ශාලාව සඳහා සැලැස්ම
U/AR/24/14	ඌරාපොල මේධංකරාරමය	යෝජිත ධාතු මන්දිරය සඳහා සැලැස්ම
U/AR/16/14	වෙහෙරහේන රජමහා විහාරය	යෝජිත පිරිවෙන් ගොඩනැගිල්ල සඳහා සැලැස්ම
U/AR/17/14	වෙහෙරහේන රජමහා විහාරය	භූ දර්ශන සැලැස්ම
W/AR/52/14	වනාත විල්ලුව	උත්සව ශාලාව
W/AR/53/14	වාරත	පිරිවෙන ගොඩනැගිල්ල සඳහා සැලැස්ම
W/AR/54/14	වට්ටාරම රජ මහා විහාරය	යෝජිත භාවනා ශාලාව සඳහා සැලැස්ම
W/AR/55/14	වාරණ	පිරිවෙන ගොඩනැගිල්ලේ දොර ජනේල් සඳහා සැලැස්ම
W/AR/56/14	වාරණ	දිග දුර සැලැස්ම
W/AR/57/14	වැවුලු කන්තල පුජා භූමි සැලසුම් යෝජනා ක්‍රමය	තොරතුරු මධ්‍යස්ථානය සඳහා සැලැස්ම
W/AR/58/14	වැවුලු කන්තල පුජා භූමි සැලසුම් යෝජනා ක්‍රමය	වැසිකිලි පද්ධතිය සඳහා සැලසුම් සකස් කිරීම.
W/AR/59/14	වැවුලු කන්තල පුජා භූමි සැලසුම් යෝජනා ක්‍රමය	පිලිගැනීමේ ශාලාව සඳහා සැලැස්ම
W/ST/60/14	වල්ලහගොඩ ශ්‍රී කතරගම දේවාලය	ව්‍යුහාත්මක සැලසුම්
W/ST/61/14	වැවුලු කන්තල රජමහ විහාරය	ව්‍යුහාත්මක සැලසුම්
W/AR/65/14 W/AT/68/14	වැවුලු කන්තල පුජා භූමි සැලසුම් යෝජනා ක්‍රමය	යෝජිත වාහල්කඩ සඳහා සැලැස්ම

11. ගිණුම් අංශයේ කාර්යසාධනය

11.1 ගිණුම් අංශයේ අරමුණු

වාර්ෂික අයවැය ඇස්තමේන්තුවෙන් දෙපාර්තමේන්තුව වෙත වෙන් කරනු ලබන ප්‍රතිපාදන රාජ්‍ය ගිණුම් වක්‍රලේඛ, මූල්‍ය රෙගුලාසි, ආයතන සංග්‍රහය හා අනෙකුත් වක්‍රලේඛ නීතිරීති වලට පටහැනි නොවන සේ ඵලදායී හා කාර්යක්ෂමව මූල්‍ය කළමනාකරණය සිදු කිරීම.

11.2 සේවාවන්

1. දෙපාර්තමේන්තුවේ හා ව්‍යාපෘතිවල සේවයේ නියුතු කාර්ය මණ්ඩලයට වැටුප් හා වේතන, අනෙකුත් අදාල වියදම් ගෙවීම.
2. සිදු කරනු ලබන මූල්‍යමය ගණුදෙනු වලට අදාල මාසික ගිණුම් සාරාංශ සකස් කිරීම හා මහා භාණ්ඩාගාරයට ඉදිරිපත් කිරීම.
3. වාර්ෂික ගිණුම් පිලියෙල කිරීම හා ඉදිරිපත් කිරීම.
4. දෙපාර්තමේන්තුවට හා ඒ යටතේ ඇති ආයතන වලට අවශ්‍ය භාණ්ඩ මිලදී ගැනීම හා ගබඩා කටයුතු පවත්වාගෙන යාම.
5. වත්කම් කළමනාකරණය.

6. විගණකාධිපති වෙත විගණනය සඳහා ලිපි ලේඛන ඉදිරිපත් කිරීම හා විගණන විමසුම් වලට පිළිතුරු ඉදිරිපත් කිරීම.
7. අත්තිකාරම් බී ගිණුම යටතේ ණය ගෙවීම හා අයකර ගැනීම.

11.3 කාර්ය මණ්ඩලය

ප්‍රධාන ගණකාධිකාරී සෘජු අධීක්ෂණය යටතේ , ගණකාධිකාරීවරියකගේ සහ කළමනාකරණ සහකාරවරු හත්දෙනෙක් සහ කාර්යාල කාර්ය සහායකවරු දෙදෙනෙකුගෙන් ඉහත කාර්යයන් සිදු කරන ලදී.

1. පුද්ගලික පඩිනඩි හා සම්බන්ධ ප්‍රතිපාදන මත දරණ ලද වියදම - 2014

	2014 ඇස්තමේන්තු (රු)	මු.රෙ.66/69 මාරු කිරීම් (රු)	පරිපූරක ඇස්තමේන්තු (රු)	මුළු ප්‍රතිපාදන (රු)	මුළු වියදම (රු)
පුද්ගලික පඩිනඩි	105,000,000	-	-	105,000,000	104,596,453

2. අනෙකුත් පුනරාවර්තන වියදම් හා සම්බන්ධ ප්‍රතිපාදන මත දරන ලද වියදම - 2014

	2014 ඇස්තමේන්තු (රු)	මු.රෙ.66/69 මාරු කිරීම් (රු)	පරිපූරක ඇස්තමේන්තු (රු)	මුළු ප්‍රතිපාදන ‡(රු)	මුළු වියදම (රු)
අනෙකුත් පුනරාවර්තන වියදම්	48,350,000	-	-	48,350,000	46,085,059

3 . 2014 වර්ෂයේ ආදායම් වාර්තාව

විස්තරය	මූලික ඇස්තමේන්තුව (රු.මි)	සංශෝධිත ඇස්තමේන්තුව (රු.මි)	ආදායම 2015 (රු.මි)
2002-01-01	1.4	1.4	1.58
2002-02-99	1.5	1.2	1.18
2003-99-00	1	0.1	2.99

