

වාර්ෂික වාර්තාව  
வருடாந்த அறிக்கை  
Annual Report



2014

ශ්‍රී ලංකාවේ ජාතික බුද්ධිමය දේපළ කාර්යාලය  
இலங்கை தேசிய புலமைச் சொத்து அலுவலகம்  
NATIONAL INTELLECTUAL PROPERTY OFFICE OF SRI LANKA

“සමාගම් මැදුර”, 3වන මහල, නො.400, ඩී.ආර්.විජේවර්ධන මාවත, කොළඹ 10.

“சமாகம் மெதுர” ,3ஆவது மாடி,இல.400,டீ.ஆர்.விஜேவர்தன மாவத்தை,கொழும்பு 10.

“SAMAGAM MEDURA”, 3<sup>RD</sup> FLOOR, NO. 400, D.R. WIJEWARDENA MAWATHA, COLOMBO 10.

වාර්ෂික වාර්තාව

2014 වර්ෂය

## පටුන

|       |  |    |
|-------|--|----|
| 1     | හැඳින්වීම .....  | 1  |
| 1.1   | අරමුණු සහ කාර්යයන්.....  | 1  |
| 1.2   | සංවිධාන ව්‍යුහය .....  | 2  |
| 1.3   | කාර්ය මණ්ඩලය .....   | 3  |
| 1.4   | දෙපාර්තමේන්තුවේ අංශ .....  | 4  |
| 1.4.1 | තොරතුරු කවුළුව සහ තොරතුරු තාක්ෂණ අංශය.....   | 4  |
| 1.4.2 | වෙළඳ ලකුණු අංශය .....  | 4  |
| 1.4.3 | ජේටන්ට් සහ කාර්මික සැලසුම් අංශය .....  | 5  |
| 1.4.4 | ගිණුම් අංශය.....   | 5  |
| 1.4.5 | ආයතන අංශය.....   | 6  |
| 2     | කාර්ය සාධනය .....  | 6  |
| 2.1   | වෙළඳ ලකුණු ලියාපදිංචි කිරීම.....   | 6  |
| 2.2   | ජේටන්ට් ලියාපදිංචි කිරීම .....   | 9  |
| 2.3   | කාර්මික සැලසුම් ලියාපදිංචි කිරීම .....   | 11 |
| 2.4   | ප්‍රකාශන හිමිකම් ක්ෂේත්‍රය ආශ්‍රිත ආරවුල් නිරාකරණය කිරීම .....   | 14 |
| 2.5   | බුද්ධිමය දේපළ පිළිබඳ තොරතුරු බෙදාහැරීම.....  | 14 |
| 2.6   | බුද්ධිමය දේපළ අනුයෝජිතයන් ලියාපදිංචි කිරීම සහ පරිපාලනය කිරීම.....  | 14 |
| 2.7   | බුද්ධිමය දේපළ විෂයයට අදාළව ප්‍රතිපත්ති යෝජනා කිරීම.....  | 14 |
| 2.8   | බුද්ධිමය දේපළ පිළිබඳ දැනුවත් භාවය වැඩි කිරීම සහ රාජ්‍ය හා රාජ්‍ය නොවන ආයතන සමඟ සහයෝගීතාවය.....                                   | 15 |
| 3     | කාර්ය මණ්ඩලය සඳහා අවස්ථා .....   | 16 |
| 4     | ඉදිරි සැලසුම් .....  | 16 |
| 5     | වාර්ෂික ගිණුම් හා විගණකාධිපති වාර්තාව - 2014.....  | 17 |
| 2-1   | ප්‍රස්තාරය - 2010-2014 දක්වා වෙළඳ ලකුණු අයදුම්පත් ලැබීම් .....   | 6  |
| 2-2   | ප්‍රස්තාරය - 2010-2014 දක්වා වෙළඳ ලකුණු ලියාපදිංචි කිරීම .....   | 7  |
| 2-3   | ප්‍රස්තාරය - 2010-2014 දක්වා වෙළඳ ලකුණු අයදුම්පත් ලැබීම් හා සිදුකළ සෝදිසි පරීක්ෂාවන් .....                                       | 7  |
| 2-4   | ප්‍රස්තාරය - 2010-2014 දක්වා ලියාපදිංචි කිරීමේ ගාස්තු ගෙවීම් සිදුකළ අයදුම්පත් සංඛ්‍යාව හා ලියාපදිංචි කළ අයදුම්පත් සංඛ්‍යාව ..... | 8  |
| 2-5   | ප්‍රස්තාරය - 2010 - 2014 දක්වා ලැබී ඇති ජේටන්ට් අයදුම්පත් සංඛ්‍යාව .....   | 10 |
| 2-6   | ප්‍රස්තාරය - 2010-2014 දක්වා ලියාපදිංචි කරන ලද ජේටන්ට් අයදුම්පත් සංඛ්‍යාව .....  | 11 |
| 2-7   | ප්‍රස්තාරය- 2010-2014 දක්වා ලැබී ඇති කාර්මික සැලසුම් අයදුම්පත් සංඛ්‍යාව .....  | 12 |
| 2-8   | ප්‍රස්තාරය - 2010-2014 දක්වා ලියාපදිංචි කර ඇති කාර්මික සැලසුම් .....   | 13 |
| 1-1   | වගුව - 2014 දෙසැම්බර් මස 31 වන දිනට කාර්ය මණ්ඩල තොරතුරු .....  | 3  |
| 2-1   | වගුව - 2014 වර්ෂය සහ ඊට පෙර අනුයාත වසර 04ක් තුළ ලැබී ඇති වෙළඳ ලකුණු අයදුම්පත් සංඛ්‍යාව.....                                      | 6  |
| 2-2   | වගුව - 2014 වර්ෂය තුළ සහ ඊට පෙර අනුයාත වසර 04ක් තුළ ලියාපදිංචි කර ඇති වෙළඳ ලකුණු අයදුම්පත් සංඛ්‍යාව .....                        | 7  |
| 2-3   | වගුව - වෙළඳ ලකුණු අයදුම්පත්වල සෝදිසි පරීක්ෂා කිරීම සහ ලැබී ඇති මුළු අයදුම්පත් සංඛ්‍යාව අතර කාර්යසාධනය .....                      | 7  |
| 2-4   | වගුව - ලියාපදිංචි සහතික නිකුත් කිරීම සහ ලියාපදිංචි ගාස්තු ගෙවීම අතර කාර්ය සාධනය.....   | 8  |
| 2-5   | වගුව - 2014 වර්ෂය තුළ වෙළඳ ලකුණු සම්බන්ධව ලැබී ඇති අයදුම්පත්/ලේඛන පිළිබඳ සංඛ්‍යාලේඛන.....  | 8  |
| 2-6   | වගුව - 2014 වර්ෂය තුළ වෙළඳ ලකුණු සම්බන්ධව නිමකළ කාර්යයන් පිළිබඳ සංඛ්‍යාලේඛන .....  | 9  |
| 2-7   | වගුව - 2014 වර්ෂය තුළ සහ ඊට පෙර අනුයාත වසර 04ක් තුළ ලැබී ඇති ජේටන්ට් අයදුම්පත් සංඛ්‍යාව.....                                     | 10 |
| 2-8   | වගුව - 2014 වර්ෂය තුළ සහ ඊට පෙර අනුයාත වසර 04ක් තුළ ලියාපදිංචි කරන ලද ජේටන්ට් අයදුම්පත් සංඛ්‍යාව .....                           | 10 |
| 2-9   | වගුව- 2014 වර්ෂය තුළ සිදුකළ කාර්යයන්වලට අදාළ සංඛ්‍යාලේඛන දත්ත .....  | 11 |
| 2-10  | වගුව- 2014 වර්ෂය තුළ සහ ඊට පෙර අනුයාත වසර 04ක් තුළ ලැබී ඇති කාර්මික සැලසුම්වලට අදාළ අයදුම්පත් සංඛ්‍යාව .....                     | 12 |
| 2-11  | වගුව- 2014 වර්ෂය තුළ සහ ඊට පෙර අනුයාත වසර 04ක් තුළ ලියාපදිංචි කර ඇති කාර්මික සැලසුම්.....  | 13 |
| 2-12  | වගුව- 2014 වර්ෂය තුළ සිදුකළ කාර්යයන්වලට අදාළ සංඛ්‍යාලේඛන දත්ත .....  | 13 |
| 2-13  | වගුව- බුද්ධිමය දේපළ අනුයෝජිතයන් සම්බන්ධ නව ලියාපදිංචි කිරීම් හා ලියාපදිංචිය අලුත් කිරීම්.....                                    | 14 |

# 1 හැඳින්වීම

2003 අංක 36 දරන බුද්ධිමය දේපළ පනත යටතේ පිහිටුවන ලද ශ්‍රී ලංකාවේ ජාතික බුද්ධිමය දේපළ කාර්යාලයට ශ්‍රී ලංකාවේ බුද්ධිමය දේපළ පද්ධතිය පරිපාලනය කිරීම සම්බන්ධ බලය පැවරී ඇත. මෙම බලය පැවරීම සහිතව ශ්‍රී ලංකාවේ ජාතික බුද්ධිමය දේපළ කාර්යාලය ප්‍රථමයෙන් පිහිටුවන ලද්දේ 1979 අංක 52 දරන ජාතික බුද්ධිමය දේපළ සංග්‍රහ පනතේ විධිවිධාන යටතේ 1980 දීය.

## දැක්ම

මනා ඵලදායීතාවයකින් යුක්තව උසස් තත්ත්වයේ සේවාවන් සපයන සංවර්ධන අරමුණු කරගත් ප්‍රධාන පෙලේ රාජ්‍ය ආයතනයක් බවට පත්වීම.

## මෙහෙවර

බුද්ධිමය දේපළ පද්ධතිය මගින් නවෝත්පාදන සහ නව නිර්මාණකරණයට, ආයෝජනයට හා ව්‍යවසායකත්වයට වඩාත් හිතකර පරිසරයක් ගොඩනැගීම තහවුරු කිරීමෙන් රටේ සංවර්ධනයට සක්‍රීය ලෙස දායකවීම.

### 1.1 අරමුණු සහ කාර්යයන්

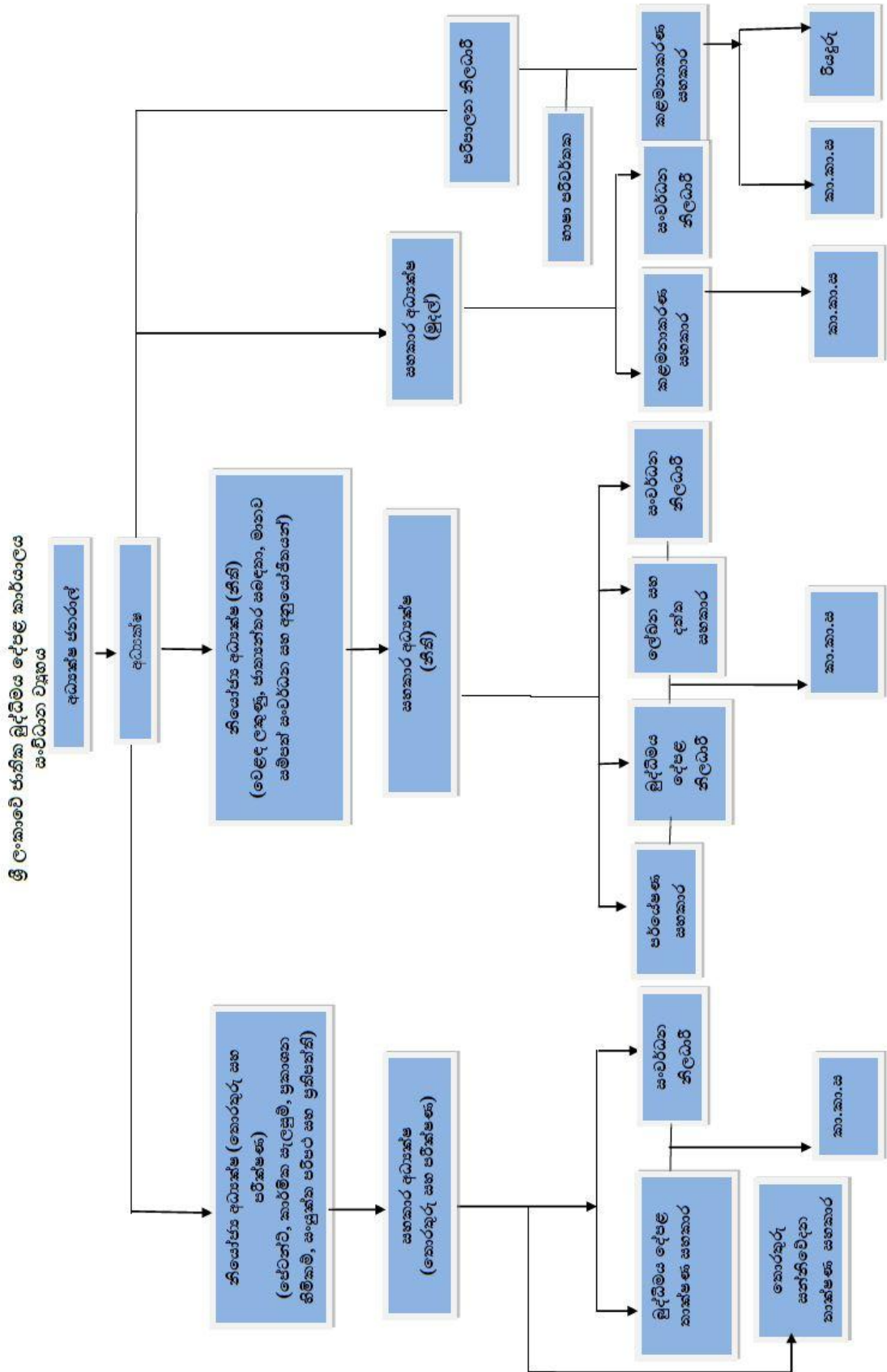
#### අරමුණු:

2003 අංක 36 දරන බුද්ධිමය දේපළ පනත කෙටුම්පත පිළිබඳ කරන ලද පාර්ලිමේන්තු විවාදයේ දී අවධාරණය කරන ලද පරිදි (2003 ජූලි 23 දින දරන හැන්සාඩ් වාර්තාව) බුද්ධිමය දේපළ නීතිය හඳුන්වා දීමේ සහ බුද්ධිමය දේපළ කාර්යාලය පිහිටුවීමේ අරමුණු වනුයේ ජාතියේ නිර්මාණශීලීත්වය ප්‍රවර්ධනය කිරීම, වෙළඳාමට පහසුකම් සැලසීම සහ මනා ලෙස ක්‍රමානුකූල කිරීම, ආයෝජන වැඩි කිරීම, පාරිභෝගික අයිතීන් ආරක්ෂා කිරීම සහ දැනුම මුද්‍රාණය ගත් ගෝලීය ක්‍රියාකාරීත්වයට ජාතික ආර්ථිකය ඒකාබද්ධ කිරීමත් වේ.

#### කාර්යයන්:

- වෙළඳ ලකුණු, පේටන්ට් බලපත්‍ර, කාර්මික සැලසුම් ලියාපදිංචි කිරීම සහ සාමූහික සංගම් ලියාපදිංචි කිරීම සහ පරිපාලනය කිරීම ඇතුළුව බුද්ධිමය දේපළ පරිපාලනය කිරීම
- බුද්ධිමය දේපළ පිළිබඳ තොරතුරු එක්රැස් කිරීම සහ ප්‍රවලිත කිරීම
- බුද්ධිමය දේපළ පිළිබඳ දැනුම ප්‍රවර්ධනය කිරීම
- ආර්ථික සංවර්ධන ක්‍රියාවලිය සඳහා බුද්ධිමය දේපළ භාවිතා කිරීම ප්‍රවර්ධනය කිරීම
- බුද්ධිමය දේපළ ආශ්‍රිත ශ්‍රී ලංකාවේ ජාත්‍යන්තර වගකීම සපුරාලීම සහ ඒ පිළිබඳ කලාපීය සහ අන්තර් ජාතික සහයෝගීතාව ප්‍රවර්ධනය කිරීම
- බුද්ධිමය දේපළ පිළිබඳ ප්‍රතිපත්ති යෝජනා කිරීම
- ප්‍රකාශන අයිතිය සහ සම්බන්ධිත අයිතිවාසිකම් පිළිබඳ ක්ෂේත්‍රයේ ආරවුල් නිරාකරණය ඇතුළුව බුද්ධිමය දේපළ අයිතිවාසිකම් බලාත්මක කිරීමට පහසුකම් සැලසීම
- බුද්ධිමය දේපළ අනුයෝජිතයන් ලියාපදිංචි කිරීම සහ පරිපාලනය

## 1.2 සංවිධාන ව්‍යුහය



### 1.3 කාර්ය මණ්ඩලය

| තනතුර   | සේවය  | ශ්‍රේණිය/<br>පංතිය          | වැටුප්<br>කේතය | සේවා<br>මට්ටම | කළමනාකරණ<br>සේවා<br>දෙපාර්තමේන්තුව<br>මඟින් අනුමත කාර්ය<br>මණ්ඩලය |             |          | වර්තමාන කාර්ය<br>මණ්ඩලය |             |          | පවතින පුරප්පාඩු<br>සංඛ්‍යාව |             |          |
|---|---|-----------------------------|----------------|---------------|---|-------------|----------|-------------------------|-------------|----------|-----------------------------|-------------|----------|
|   |   |                             |                |               | ස්ථිර   | කොන්ත්‍රාත් | අනියම්   | ස්ථිර                   | කොන්ත්‍රාත් | අනියම්   | ස්ථිර                       | කොන්ත්‍රාත් | අනියම්   |
| අධ්‍යක්ෂ<br>ජනරාල්  | දෙපාර්තමේන්තුගත                                   | විශේෂ                       | SL3            | ජ්‍යෙෂ්ඨ      | 1   | 0           | 0        | 1                       | 0           | 0        | 0                           | 0           | 0        |
| අධ්‍යක්ෂ  | දෙපාර්තමේන්තුගත                                   | I                           | SL1            | ජ්‍යෙෂ්ඨ      | 1   | 0           | 0        | 0                       | 0           | 0        | 1                           | 0           | 0        |
| නියෝජ්‍ය/<br>සහකාර<br>අධ්‍යක්ෂ (නීති)                     | දෙපාර්තමේන්තුගත                                   | III/II                      | SL1            | ජ්‍යෙෂ්ඨ      | 2   | 0           | 0        | 2                       | 0           | 0        | 0                           | 0           | 0        |
| නියෝජ්‍ය/<br>සහකාර<br>අධ්‍යක්ෂ<br>(තොරතුරු සහ<br>පරික්ෂණ) | දෙපාර්තමේන්තුගත                                   | III/II                      | SL1            | ජ්‍යෙෂ්ඨ      | 2   | 0           | 0        | 1                       | 0           | 0        | 1                           | 0           | 0        |
| ගණකාධිකාරී  | ශ්‍රී ලංකා<br>ගණකාධිකාරී<br>සේවය                  | III/II                      | SL1            | ජ්‍යෙෂ්ඨ      | 1   | 0           | 0        | 1                       | 0           | 0        | 0                           | 0           | 0        |
| පරිපාලන<br>නිලධාරී  | රාජ්‍ය<br>කළමනාකරණ<br>සහකාර සේවය                  | අධිශ්‍රේණිය                 | MN7            | තෘතීය         | 1   | 0           | 0        | 1                       | 0           | 0        | 0                           | 0           | 0        |
| භාෂා පරිවර්තක   | රජයේ භාෂා<br>පරිවර්තක සේවය                        | I/II                        | MN6            | තෘතීය         | 2   | 0           | 0        | 2                       | 0           | 0        | 0                           | 0           | 0        |
| බුද්ධිමය දේපළ<br>තාක්ෂණ<br>සහකාර                          | දෙපාර්තමේන්තුගත                                   | III/II/I                    | MN4            | ද්විතීය       | 2   | 0           | 0        | 1                       | 0           | 0        | 1                           | 0           | 0        |
| බුද්ධිමය දේපළ<br>පර්යේෂණ<br>සහකාර                         | දෙපාර්තමේන්තුගත                                   | III/II/I                    | MN4            | ද්විතීය       | 1   | 0           | 0        | 1                       | 0           | 0        | 0                           | 0           | 0        |
| ලේඛන සහ<br>දත්ත සහකාර                                     | දෙපාර්තමේන්තුගත                                   | III/II/I                    | MN4            | ද්විතීය       | 3   | 0           | 0        | 1                       | 0           | 0        | 2                           | 0           | 0        |
| බුද්ධිමය දේපළ<br>නිලධාරී                                  | දෙපාර්තමේන්තුගත                                   | III/II/I                    | MN4            | ද්විතීය       | 21  | 0           | 0        | 11                      | 0           | 0        | 10                          | 0           | 0        |
| සංවර්ධන<br>නිලධාරී  | සංවර්ධන නිලධාරී<br>සේවය                           | III/II/I                    | MN4            | ද්විතීය       | 30  | 0           | 0        | 13                      | 0           | 0        | 17                          | 0           | 0        |
| තොරතුරු සහ<br>සන්නිවේදන<br>තාක්ෂණ<br>සහකාර                | ශ්‍රී ලංකා තොරතුරු<br>සහ සන්නිවේදන<br>තාක්ෂණ සේවය | 3-III/II/I                  | MT1            | ද්විතීය       | 1   | 0           | 0        | 0                       | 0           | 0        | 1                           | 0           | 0        |
| රාජ්‍ය<br>කළමනාකරණ<br>සහකාර                               | රාජ්‍ය<br>කළමනාකරණ<br>සහකාර සේවය                  | III/II/I                    | MN2            | ද්විතීය       | 15  | 0           | 0        | 9                       | 0           | 0        | 6                           | 0           | 0        |
| රියදුරු   | රියදුරු සේවය                                      | III/II/I/<br>විශේෂ ශ්‍රේණිය | PL3            | ප්‍රාථමික     | 3   | 0           | 0        | 2                       | 0           | 0        | 1                           | 0           | 0        |
| කාර්යාල කාර්ය<br>සහායක                                    | කාර්යාල සේවක<br>සේවය                              | III/II/I/<br>විශේෂ ශ්‍රේණිය | PL1            | ප්‍රාථමික     | 8   | 0           | 0        | 8                       | 0           | 0        | 0                           | 0           | 0        |
| මුළු එකතුව  |   |                             |                |               | <b>94</b>   | <b>0</b>    | <b>0</b> | <b>54</b>               | <b>0</b>    | <b>0</b> | <b>40</b>                   | <b>0</b>    | <b>0</b> |

1-1 වගුව - 2014 දෙසැම්බර් මස 31 වන දිනට කාර්ය මණ්ඩල තොරතුරු

## 1.4 දෙපාර්තමේන්තුවේ අංශ

### 1.4.1 තොරතුරු කවුළුව සහ තොරතුරු තාක්ෂණ අංශය

පොදු ජනතාව සහ බුද්ධිමය දේපළ හිමිකරුවන් සහ අනුයෝජිතයන් වැනි බුද්ධිමය දේපළ සම්බන්ධ තොරතුරු ලබා ගැනීම සඳහා උනන්දුවක් දක්වන අනිකුත් සියලුම පාර්ශව වෙත එකී සේවා සැපයීම සඳහා තොරතුරු කවුළුව ස්ථාපනය කර ඇත. සාමාන්‍ය කාර්යාල වේලාව තුළ දී තොරතුරු කවුළුව විවෘත කර ඇති අතර දුරකතන මාර්ග ඔස්සේ ද පොදු ජනතාවට මේ සමඟ සම්බන්ධ විය හැක.

- බුද්ධිමය දේපළ ලියාපදිංචි කිරීම සඳහා අදාළ කාර්ය පරිපාටි කරුණු සඳහා;
- දේශීය දත්ත සමුදායන් තුළ පූර්ව කලා තොරතුරු හෝ දැනට ලියාපදිංචි කර ඇති ලකුණු, ජේටන්ට් හෝ කාර්මික සැලසුම් වලට අදාළව සමානත්වය පරීක්ෂා කිරීම සඳහා;
- අයදුම්පත්වල නිරවද්‍යතාවය පරීක්ෂා කිරීම සඳහා; සහ
- බුද්ධිමය දේපළවලට අදාළ සියලු උපදේශකත්වයන් සඳහා

අදාළ තොරතුරු සැපයීම මගින් මෙම තොරතුරු කවුළුව පොදු මහජනතාවට සහාය දක්වයි.

බුද්ධිමය දේපළ ලියාපදිංචි කිරීමට අදාළ සියලු ලේඛන භාර ගැනීම සිදුකරමින් තොරතුරු තාක්ෂණ අංශය වැදගත් සේවාවක් සිදුකරනු ලැබේ. ජාතික බුද්ධිමය දේපළ කාර්යාලයේ IPAS ලෙසින් හැඳින්වෙන කාර්මික දේපළ පරිපාලනය කිරීමේ පද්ධතිය (Industrial Property Administration System) වෙත දත්ත ඇතුළත් කිරීමට සහ අදාළ නිලධාරීන් වෙත එකී ලිපිලේඛන නියමිත පරිදි බෙදා හැරීමේ වගකීම තොරතුරු තාක්ෂණ අංශය විසින් දරනු ලැබේ.

එසේම, කාර්යාලයේ ජාලගත පරිගණක පද්ධතිය අඛණ්ඩව ක්‍රියාත්මක තත්වයේ පවත්වා ගැනීමේ වගකීම ද තොරතුරු තාක්ෂණ අංශය විසින් දරනු ලැබේ.

### 1.4.2 වෙළඳ ලකුණු අංශය

බුද්ධිමය දේපළ යටතේ කාර්මික දේපළ ලෙස වර්ගීකරණය කර ඇති වෙළඳ ලකුණු/සේවා ලකුණු ලියාපදිංචි කිරීමේ කටයුතු ඉටුකරමින් වෙළඳ ලකුණු අංශය ප්‍රශංසනීය සේවයක් ඉටු කරනු ලැබේ.

2003 අංක 36 දරන බුද්ධිමය දේපළ පනතේ විධිවිධාන පරිදි වෙළඳ ලකුණු අයදුම්පතක් ලියාපදිංචි කිරීමේදී සංකීර්ණ ක්‍රියාවලියකට භාජනය වේ. අයදුම්පත් එහි විධිමත්භාවය සඳහා පරීක්ෂා කරන අතර විධිමත්භාවය සම්බන්ධ අවශ්‍යතා සම්පූර්ණ කරන්නේ නම් වැඩිදුර සෝදිසි පරීක්ෂාවන් සිදුකරනු ලැබේ. එසේ පරීක්ෂා කිරීමෙන් අනතුරුව ලකුණු රජයේ ගැසට් පත්‍රයේ පළකිරීම සඳහා භාර ගන්නා අතර ප්‍රතික්ෂේපිත අයදුම්පත් සඳහා එකී අයදුම්කරුවන්ට අවශ්‍ය නම් කරුණු විභාග කිරීමකට හෝ ප්‍රතික්ෂේප කිරීමට එරෙහිව ලිඛිත කරුණු දැක්වීමකට යොමු වියහැක. ප්‍රකාශන ගාස්තු ගෙවීමෙන් අනතුරුව පිළිගනු ලැබූ අයදුම්පත් රජයේ ගැසට් පත්‍රයේ පළ කරන අතර ගාස්තු ගෙවීමෙන් මාස තුනක් ගතවීමෙන් අනතුරුව සහතික නිකුත් කරනු ලැබේ. එසේ ප්‍රකාශයට පත්කළ වෙළඳ ලකුණකට එරෙහිව තෙවන පාර්ශවයක් විසින් විරෝධතාවයක් ගොනු කරනු ලබන අවස්ථාවක දී, විරෝධතා පරීක්ෂණ ආරම්භ කරනු

ලැබිය හැකි අතර එම විරෝධතා පරීක්ෂණය අවසන් කිරීමෙන් අනතුරුව තීරණය ප්‍රකාශයට පත් කරනු ලැබේ. එවැනි තීරණයකින් අගතියට පත්වන පාර්ශවයට කෙළින්ම කොළඹ වාණිජ මහාධිකරණයේ අභියාචනයක් ගොනුකළ හැක.

මෙම අංශය මඟින් වෙළඳ ලකුණුවලට අදාළව සිදුකරන ප්‍රධාන කාර්යයන් වනුයේ,

- මූලික පරීක්ෂාව
- සෝදිසි පරීක්ෂාව
- රජයේ ගැසට් පත්‍රයේ වෙළඳ ලකුණු නිවේදන පළ කිරීම
- විරෝධතා ඉදිරිපත් කිරීම් සම්බන්ධව කටයුතු කිරීම (ඒකපාර්ශවීය/ විරුද්ධ පාර්ශව)
- 2003 අංක 36 දරන බුද්ධිමය දේපළ පනතේ විධිවිධානවලට අනුව මූලික සහ සෝදිසි පරීක්ෂාවලදී අදාළ අවශ්‍යතා සම්පූර්ණ කරන ලකුණු ලියාපදිංචි කිරීම
- ලකුණු සඳහා ලියාපදිංචිය අලුත්කිරීමේ සහතික නිකුත් කිරීම
- පැවරුම් හා බලපත්‍ර ගිවිසුම්වලට අදාළ කාර්යයන්
- නඩු ක්‍රියාමාර්ගවලදී අධිකරණ හමුවේ පෙනී සිටීම හා වෙළඳ ලකුණු ආශ්‍රිත ගැටලුවල දී අදාළ රජයේ ආයතන සමඟ සම්බන්ධීකරණ කටයුතු
- වෙළඳ ලකුණුවලට අදාළ සම්මන්ත්‍රණ/වැඩමුළු/ප්‍රදර්ශන සඳහා සහභාගී වීම සහ
- වෙළඳ ලකුණුවලට අදාළ සංඛ්‍යාලේඛන හා අනිකුත් තොරතුරු සැකසීම සහ පවත්වාගෙන යෑම සහ අවශ්‍ය පාර්ශව සඳහා එකී අදාළ තොරතුරු ලබාදීම

ඉහත සියලු කාර්යයන් බුද්ධිමය දේපළ නිලධාරීන් එකලොස් දෙනෙකු හා සංවර්ධන නිලධාරීන් සිවු දෙනෙකු විසින් බුද්ධිමය දේපළ අධ්‍යක්ෂ ජනරාල්ගේ සෘජු අධීක්ෂණය යටතේ ඉටුකරනු ලැබේ. 2014 දෙසැම්බර් මාසයේදී මෙම අංශය සඳහා සහකාර අධ්‍යක්ෂවරු (නීති) දෙදෙනෙකු බඳවාගන්නා ලදී.

**1.4.3 ජේටන්ට් සහ කාර්මික සැලසුම් අංශය**

ජේටන්ට් සහ කාර්මික සැලසුම් අංශයේ ප්‍රධාන කාර්යය වනුයේ දේශීය හා විදේශීය ජේටන්ට් හා කාර්මික සැලසුම් අයදුම්පත් පරීක්ෂා කිරීමේ සහ ලියාපදිංචි කිරීමේ කටයුතු වේ. සහකාර අධ්‍යක්ෂවරයකු විසින් මෙම අංශය අධීක්ෂණය කරනු ලබන අතර, අයදුම්පත් පරීක්ෂා කිරීමේ කාර්යයන් බුද්ධිමය දේපළ තාක්ෂණ සහකාරවරයෙකු, සංවර්ධන නිලධාරීන් තිදෙනෙකු හා සංවර්ධන සහකාරවරයෙකු විසින් සිදුකරනු ලැබේ.

ජේටන්ට් සහ කාර්මික සැලසුම් හා සම්බන්ධ තොරතුරු පවත්වාගෙන යෑම මෙම අංශය මඟින් සිදු කරනු ලබන අතර අදාළ තොරතුරු රාජ්‍ය සහ රාජ්‍ය නොවන ආයතන සහ පාර්ශවකරුවන් අතර ව්‍යාප්ත කරවීම සඳහා ද වගකීම දරනු ලැබේ.

**1.4.4 ගිණුම් අංශය**

වගවීම සහ වගකීම තහවුරු කර ගැනීමේ අභිලාෂයෙන් යුක්තව කාර්යක්ෂම සහ ඵලදායී මූල්‍ය කළමනාකරණයක් සඳහා බුද්ධිමය දේපළ කාර්යාලයේ ගිණුම් අංශය වගකීම දරනු ලැබේ. මූල්‍ය කළමනාකරණයේ විනිවිදභාවය උපරිම මට්ටමින් පවත්වා ගනිමින්, 2003 අංක 36 දරන බුද්ධිමය දේපළ පනතේ බුද්ධිමය දේපළ අරමුදලට අදාළ විධිවිධානවලට අනුගත වෙමින් එකී



අරමුදලේ ගිණුම් කටයුතු පවත්වා ගෙන යෑම සඳහා මෙම අංශය වගකීම දරනු ලැබේ. එසේම රජයේ අරමුදල් ඵලදායී අයුරින් භාවිතා කිරීම සඳහා ගිණුම් සහ මූල්‍ය විශ්ලේෂණ පද්ධතිය පවත්වාගෙන යෑම පිණිස ද ගිණුම් අංශය සහතික වේ. ගණකාධිකාරීවරියක් විසින් අධීක්ෂණය කරනු ලබන මෙම අංශය සංවර්ධන නිලධාරීන් දෙදෙනෙකුගෙන් සහ කළමනාකරණ සහකාරවරු සිව් දෙනෙකුගෙන් සමන්විත වේ.

### 1.4.5 ආයතන අංශය

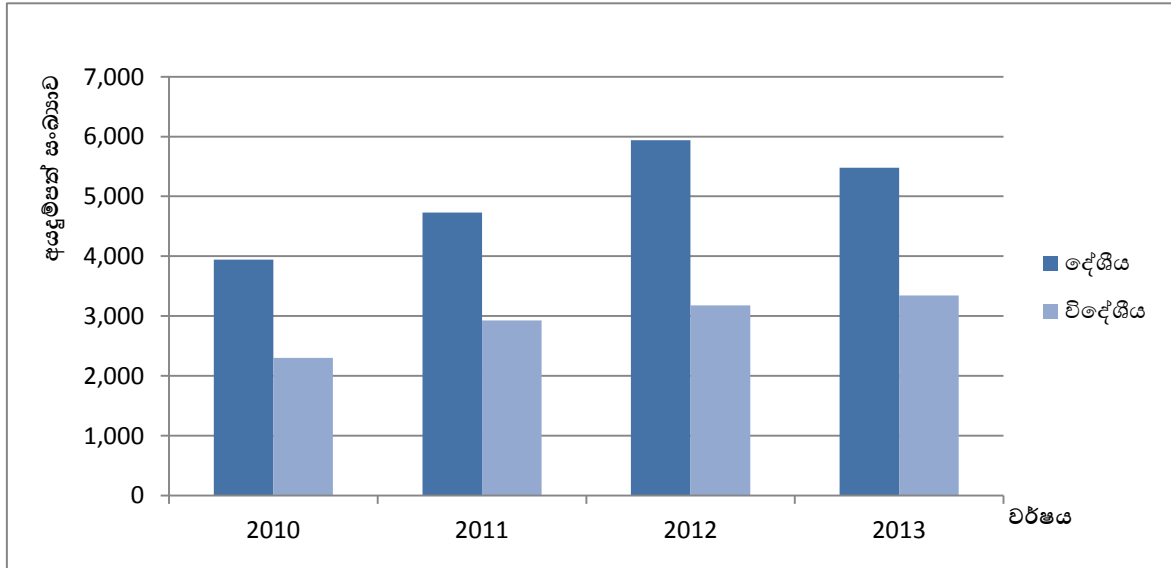
දෙපාර්තමේන්තුව වෙත පැවරී ඇති කාර්යභාරය කාර්යක්ෂමව හා ඵලදායීව ඉටු කිරීම සඳහා කාර්ය මණ්ඩලය බඳවා ගැනීම, පුහුණු අවස්ථා ලබාදීම, යටිතල පහසුකම් සැපයීම ආදී කාර්යයන් ආයතන අංශය විසින් සිදු කරනු ලැබේ. 2014 වර්ෂයේදී සහකාර අධ්‍යක්ෂ නීති තනතුරට නිලධාරීන් දෙදෙනෙකු බඳවා ගැනීමට කටයුතු කරන ලදී.

## 2 කාර්ය සාධනය

### 2.1 වෙළඳ ලකුණු ලියාපදිංචි කිරීම

| වර්ෂය             | 2010  | 2011  | 2012  | 2013  | 2014  |
|-------------------|-------|-------|-------|-------|-------|
| දේශීය අයදුම්පත්   | 3,942 | 4,732 | 5,938 | 5,481 | 5,207 |
| විදේශීය අයදුම්පත් | 2,302 | 2,925 | 3,178 | 3,344 | 3,345 |
| මුළු සංඛ්‍යාව     | 6,244 | 7,657 | 9,116 | 8,825 | 8,552 |

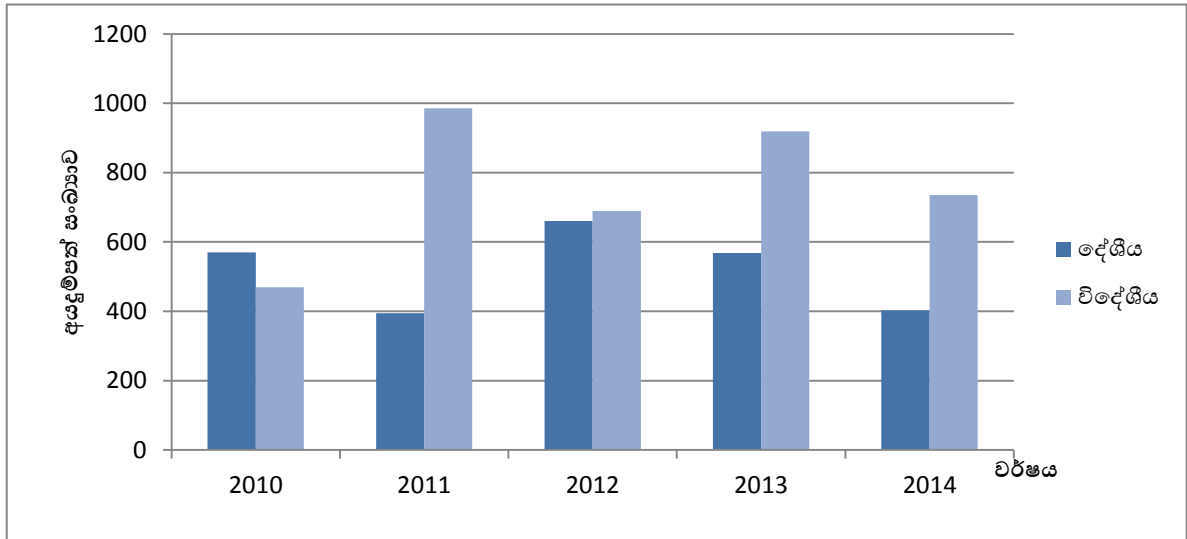
2-1 වගුව - 2014 වර්ෂය සහ ඊට පෙර අනුයාත වසර 04ක් තුළ ලැබී ඇති වෙළඳ ලකුණු අයදුම්පත් සංඛ්‍යාව



2-1 ප්‍රස්තාරය - 2010-2014 දක්වා වෙළඳ ලකුණු අයදුම්පත් ලැබීම්

| වර්ෂය             | 2010  | 2011  | 2012  | 2013  | 2014  |
|-------------------|-------|-------|-------|-------|-------|
| දේශීය අයදුම්පත්   | 570   | 394   | 660   | 919   | 404   |
| විදේශීය අයදුම්පත් | 469   | 985   | 689   | 568   | 736   |
| මුළු සංඛ්‍යාව     | 1,039 | 1,379 | 1,349 | 1,487 | 1,140 |

2-2 වගුව - 2014 වර්ෂය තුළ සහ ඊට පෙර අනුයාත වසර 04ක් තුළ ලියාපදිංචි කර ඇති වෙළඳ ලකුණු අයදුම්පත් සංඛ්‍යාව

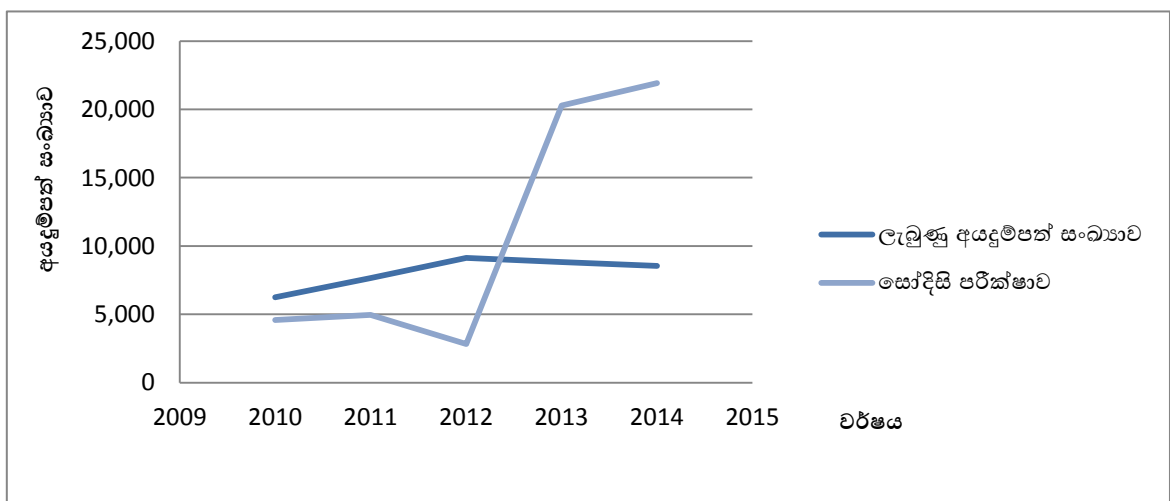


2-2 ප්‍රස්තාරය - 2010-2014 දක්වා වෙළඳ ලකුණු ලියාපදිංචි කිරීම

ලියාපදිංචි කිරීම සඳහා ලැබෙන දේශීය හා විදේශීය අයදුම්පත් පසුගිය පස් අවුරුදු කාලසීමාව තුළ වැඩි වී ඇති අතර, එකී අයදුම්පත් අතුරින් විශාල සංඛ්‍යාවක් ලියාපදිංචි කිරීම සිදුකිරීම සඳහා අවශ්‍ය සුදුසුකම් සම්පූර්ණ කර ඇත.

| වර්ෂය                       | 2010  | 2011  | 2012  | 2013   | 2014   |
|-----------------------------|-------|-------|-------|--------|--------|
| ලැබී ඇති අයදුම්පත් සංඛ්‍යාව | 6,244 | 7,657 | 9,116 | 8,825  | 8,552  |
| සෝදිසි පරීක්ෂාව             | 4,574 | 4,949 | 2,828 | 20,289 | 21,931 |

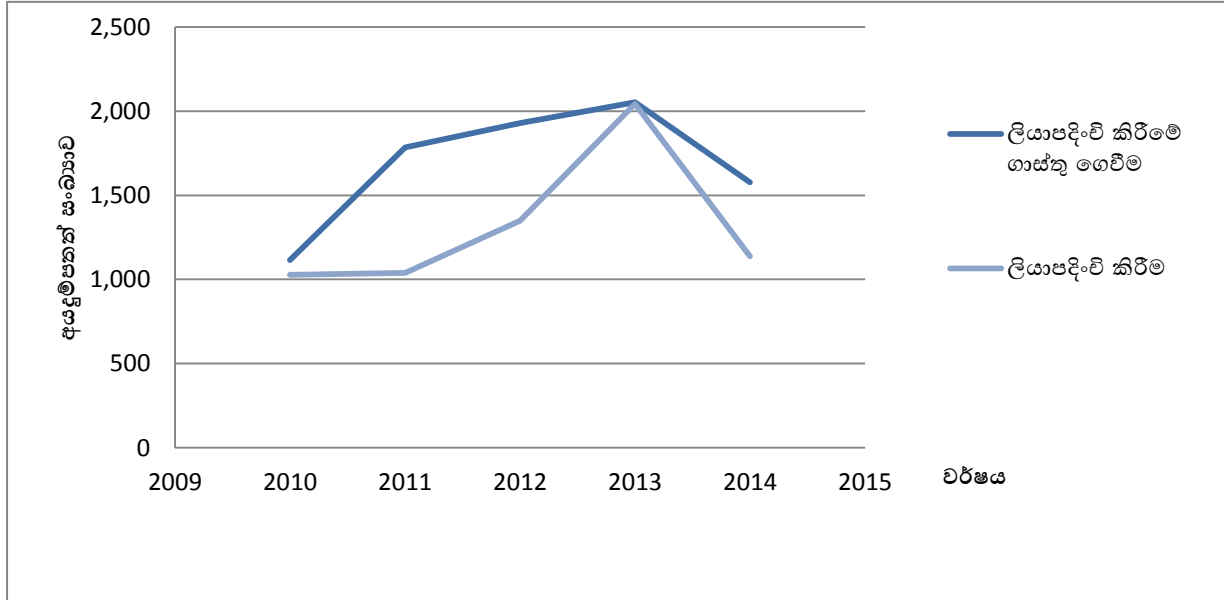
2-3 වගුව - වෙළඳ ලකුණු අයදුම්පත්වල සෝදිසි පරීක්ෂා කිරීම සහ ලැබී ඇති මුළු අයදුම්පත් සංඛ්‍යාව අතර කාර්යසාධනය



2-3 ප්‍රස්තාරය - 2010-2014 දක්වා වෙළඳ ලකුණු අයදුම්පත් ලැබීම් හා සිදුකළ සෝදිසි පරීක්ෂාවන්

| වර්ෂය  | 2010  | 2011  | 2012  | 2013  | 2014         |
|--|-------|-------|-------|-------|--------------|
| ලියාපදිංචි කිරීමේ ගාස්තු ගෙවා ඇති අයදුම්පත් සංඛ්‍යාව | 1,115 | 1,785 | 1,929 | 2,053 | <b>1,577</b> |
| ලියාපදිංචි කළ සංඛ්‍යාව                               | 1,028 | 1,039 | 1,349 | 2,044 | <b>1,140</b> |

2-4 වගුව - ලියාපදිංචි සහතික නිකුත් කිරීම සහ ලියාපදිංචි ගාස්තු ගෙවීම අතර කාර්ය සාධනය



2-4 ප්‍රස්තාරය - 2010-2014 දක්වා ලියාපදිංචි කිරීමේ ගාස්තු ගෙවීම් සිදුකළ අයදුම්පත් සංඛ්‍යාව හා ලියාපදිංචි කළ අයදුම්පත් සංඛ්‍යාව

2.3 ප්‍රස්තාරය මඟින් පරීක්ෂාවට ලක්කරන වෙළඳ ලකුණු අයදුම්පත් සංඛ්‍යාවේ ඉහළයාමක් පෙන්නුම් කරයි. 2013 සිට 2014 දක්වා කාලය තුළ අයදුම්පත් ලැබීමේ යම් ස්ථාවර බවක් පෙන්නුම් කෙරේ. 2013 හා 2014 වර්ෂවලදී ලකුණු පරීක්ෂා කිරීම් සඳහා වැඩි ප්‍රමුඛතාවයක් ලබාදීම සඳහා කාර්යාලය තුළ එක්රැස්වී තිබූ ගොනුවල කටයුතු නිම කිරීම සඳහා විශේෂ ව්‍යාපෘතියක් ක්‍රියාත්මක කරන ලදී. 2.4 ප්‍රස්තාරය මඟින් අවශ්‍ය සුදුසුකම් සම්පූර්ණ කර ඇති අයදුම්පත් අතුරින් ලියාපදිංචි කිරීමේ ගාස්තු ගෙවූ අයදුම්පත් සංඛ්‍යාව සහ ලියාපදිංචි කිරීමේ සහතික නිකුත් කිරීම සිදුකළ සංඛ්‍යාව පෙන්නුම් කරයි. 2014 වර්ෂය තුළ අයදුම්පත් ලැබීම් සහ නිමකළ කාර්යයන් පිළිබඳ සංඛ්‍යාලේඛන පහත දැක්වේ.

|    | අයදුම්පත් වර්ගය                                | වර්ෂය තුළ ලැබූ අයදුම්පතු/ලේඛන සංඛ්‍යාව |
|----|--|--|
| 1. | අයදුම්පත්                                      | 8,552                                  |
| 2. | ගැසට් නිවේදන පළ කිරීම සඳහා සිදුකරනු ලබන ගෙවීම් | 8,212                                  |
| 3. | ලියාපදිංචි කිරීමේ ගාස්තු ගෙවීම                 | 1,577                                  |
| 4. | ලියාපදිංචිය අලුත් කිරීමේ කාර්යය සඳහා අයදුම්පත් | 2,503                                  |
| 5. | පැවරීම් සහ ලිපිනය වෙනස් කිරීම් සඳහා ඉල්ලීම්    | 838                                    |

2-5 වගුව - 2014 වර්ෂය තුළ වෙළඳ ලකුණු සම්බන්ධව ලැබී ඇති අයදුම්පත්/ලේඛන පිළිබඳ සංඛ්‍යාලේඛන

| කාර්යය                                   |   | 2014 වර්ෂය තුළ නිමකළ කාර්යයන් |
|--|---|-------------------------------|
| සෝදිසි පරීක්ෂාව                          |   |                               |
| 1.                                       | අයදුම්පත් විශානා වර්ගීකරණයට අනුව සැකසීම   | 5,078                         |
| 2.                                       | සෝදිසි පරීක්ෂාව සහ සෝදිසි වාර්තා සැකසීම   | 21,931                        |
| 3.                                       | අයදුම්කරුවන් වෙත ලිපි යැවීම (ලකුණු පිළිගැනීම සහ ප්‍රතික්ෂේප කිරීම)                                | 17,774                        |
| ගැසට් පත්‍රයේ වෙළඳ ලකුණු නිවේදන පළ කිරීම |   |                               |
| 4.                                       | ගැසට් පත්‍රයේ පළකිරීමට අදාළ ගාස්තු ගෙවීමෙන් අනතුරුව අදාළ වෙළඳ ලකුණු නිවේදන සැකසීම සඳහා යොමු කිරීම | 6,902                         |
| 5.                                       | ගැසට් නිවේදන සකස් කිරීම   | 1,714                         |
| 6.                                       | රජයේ ගැසට් පත්‍රයේ වෙළඳ ලකුණු නිවේදන පළ කිරීම   | 2,184                         |
| විභාග කිරීම්                             |   |                               |
| 7.                                       | ප්‍රතික්ෂේපිත අයදුම්පත් සඳහා ඒකපාර්ශ්වීය විභාග  | 987                           |
| 8.                                       | විරුද්ධ පාර්ශ්වීය විභාග   | 65                            |
| ලියාපදිංචි කිරීමේ සහතික නිකුත්කිරීම      |   |                               |
| 9.                                       | ලියාපදිංචි කිරීමේ ගාස්තු ගෙවීමෙන් අනතුරුව ලියාපදිංචිය සඳහා යොමු කිරීම                             | 1,556                         |
| 10.                                      | ලියාපදිංචි සහතික නිකුත්කිරීම  | 1,140                         |
| වෙනත්                                    |   |                               |
| 11.                                      | ලියාපදිංචි කර ඇති වෙළඳ ලකුණුවල අලුත්කිරීම්  | 919                           |
| 12.                                      | පැවරුම් සහ ලිපිනයන් වෙනස් වීම් සටහන්කිරීම සහ සංශෝධන   | 1,729                         |
| 13.                                      | වෙනත් ලිපි යැවීම  | 12,306                        |
| 14.                                      | අසම්පූර්ණතාවය මත තවදුරටත් ක්‍රියාකිරීම අත්හළ ගොනු   | 1,391                         |

2-6 වගුව - 2014 වර්ෂය තුළ වෙළඳ ලකුණු සම්බන්ධව නිමකළ කාර්යයන් පිළිබඳ සංඛ්‍යාලේඛන

## 2.2 ජේටන්ට් ලියාපදිංචි කිරීම

ජේටන්ට් අයදුම්පත්‍රයක් ජාතික බුද්ධිමය දේපළ කාර්යාලයේ ගොනුකිරීමෙන් අනතුරුව එය අදියර කිහිපයක් යටතේ පරීක්ෂාවට ලක්වේ. පළමුව අදාළ අයදුම්පත ලැබුණ බවට අයදුම්පත් හිමියාට ලිපියක් යැවේ. ඉන් අනතුරුව අයදුම්පත මූලික පරීක්ෂාවට ලක්කෙරේ. මූලික පරීක්ෂාවේදී සැලකිල්ලට භාජනය වන අවශ්‍යතා/නිර්ණායක සම්පූර්ණ වී නොමැතිනම්, ලිපියක් මගින් අයදුම්කරුට අදාළ අඩුපාඩු දැනුම්දීම සිදු කෙරේ. මූලික පරීක්ෂාවේදී සැලකිල්ලට භාජනය වන නිර්ණායක සපුරා ඇත්නම් එකී අයදුම්පත නවතාවය පිළිබඳ පරීක්ෂා කිරීමේ අදියරට යොමු කෙරේ.

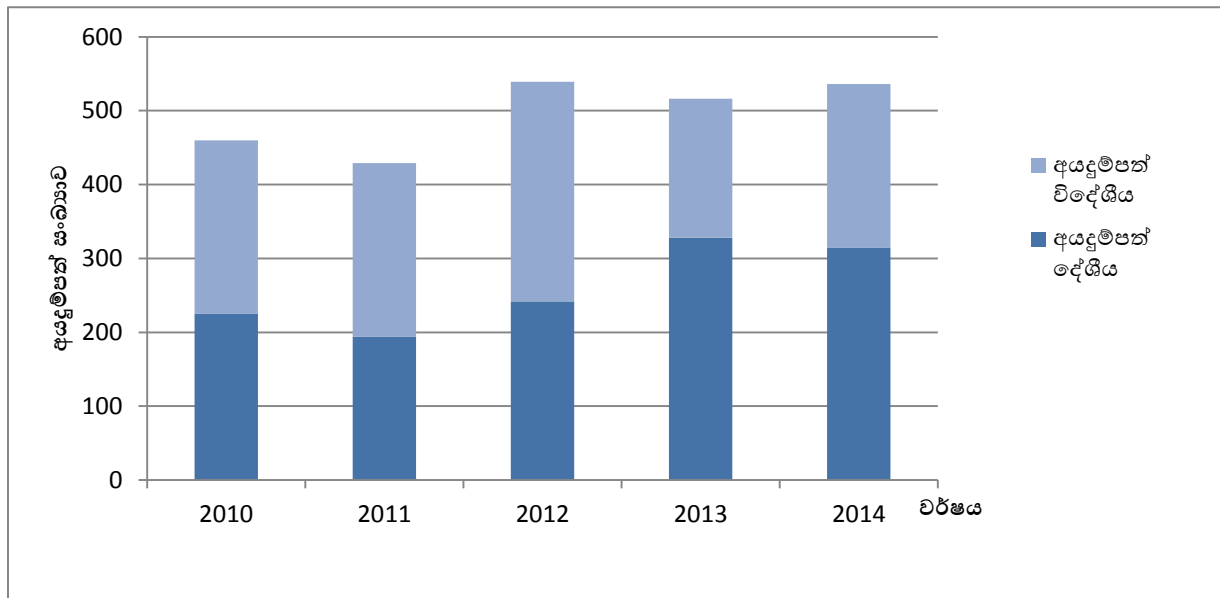
නවතාවය පිළිබඳ පරීක්ෂාවේ දී ජේටන්ට් බලපත්‍රයක් ප්‍රදානය කිරීමේ දී සපුරාලිය යුතු අවශ්‍යතා (නවතාවය සහිත වීම) පිළිබඳ ඇගයීම සිදුකෙරේ. නවතාවය පිළිබඳ පරීක්ෂාව සිදුකිරීමෙන් අනතුරුව අයදුම්කරුවන්ට මුල් අයදුම්පතට අවශ්‍ය සංශෝධන හෝ පැහැදිලි කිරීම් ඉදිරිපත් කරන ලෙස දැනුම් දෙනු ලැබේ. අයදුම්පත ජේටන්ට් බලපත්‍රයක් ප්‍රදානය කිරීමේ දී සපුරාලිය යුතු අවශ්‍යතා සම්පූර්ණ කර ඇතිවිට ජාත්‍යන්තර ජේටන්ට් වර්ගීකරණයට (IPC) ඇතුළත් කර සෝදිසි වාර්තා නිකුත් කෙරේ. පිළිගත් අයදුම්පත් රජයේ ගැසට් පත්‍රයේ පළ කෙරේ. එසේ ගැසට් පත්‍රයේ පළකරන ලද අයදුම්පත් සඳහා තුන් මසක් ඇතුළත දී විරෝධතා දැක්වීම් ඉදිරිපත් නොවුනහොත් එකී අයදුම්පත් සඳහා ජේටන්ට් සහතික නිකුත් කළ යුතු වේ.

ජේටන්ට් හිමිකරුවන්ට ඔවුන්ගේ අයිතීන් පැවරිය හැකි අතර එවැනි අයිතිය පැවරීම් ද ජාතික බුද්ධිමය දේපළ කාර්යාලයේ වාර්තාගත කළයුතු වේ. ජේටන්ට් බලපත්‍රයක් ප්‍රදානය කරන ලද දින සිට මුල් වර්ෂ 02 ඉක්මවීමෙන් පසු වාර්ෂිකව නියමිත අලුත් කිරීමේ ගාස්තු ගෙවීම මගින් එසේ ප්‍රදානය කරන ලද ජේටන්ට් බලපත්‍ර වසර 20ක් දක්වා බලාත්මකව පවත්වා ගතහැකි වේ.

2014 වර්ෂය තුළ ලැබී ඇති ජේටන්ට අයදුම්පත් සම්බන්ධව ගෙන ඇති ක්‍රියාමාර්ග හා ජේටන්ට අයදුම්පත් සම්බන්ධව ලැබී ඇති ඉල්ලීම්වල සාරාංශයක් පහත දැක්වේ.

| වර්ෂය       | ලැබී ඇති අයදුම්පත්‍ර සංඛ්‍යාව |            | මුළු සංඛ්‍යාව |
|-------------|-------------------------------|------------|---------------|
|             | දේශීය                         | විදේශීය    |               |
| 2010        | 225                           | 235        | 460           |
| 2011        | 194                           | 235        | 429           |
| 2012        | 242                           | 297        | 539           |
| 2013        | 328                           | 188        | 516           |
| <b>2014</b> | <b>314</b>                    | <b>222</b> | <b>536</b>    |

2-7 වගුව - 2014 වර්ෂය තුළ සහ ඊට පෙර අනුයාත වසර 04ක් තුළ ලැබී ඇති ජේටන්ට අයදුම්පත් සංඛ්‍යාව

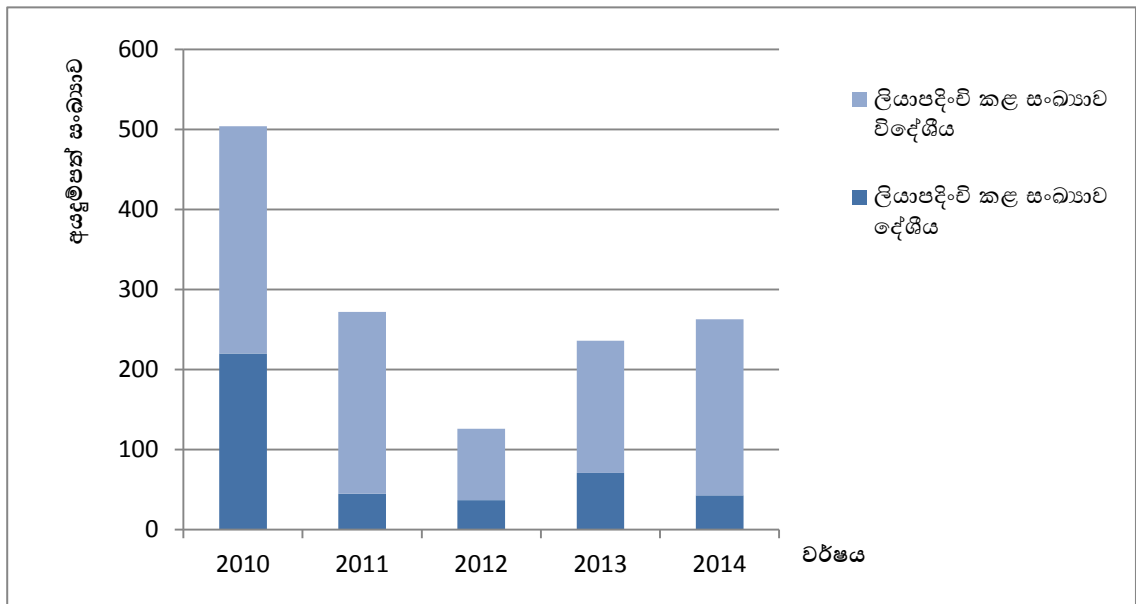


2-5 ප්‍රස්තාරය - 2010 - 2014 දක්වා ලැබී ඇති ජේටන්ට අයදුම්පත් සංඛ්‍යාව

2013 වර්ෂය සමඟ සංසන්දනය කිරීමේදී 2014 වර්ෂය තුළ ලැබී ඇති අයදුම්පත් ප්‍රමාණයේ සංඛ්‍යාත්මක වැඩිවීමක් පෙන්නුම් කරයි.

| වර්ෂය       | ලියා පදිංචිකළ සංඛ්‍යාව |            | මුළු සංඛ්‍යාව |
|-------------|------------------------|------------|---------------|
|             | දේශීය                  | විදේශීය    |               |
| 2010        | 220                    | 284        | 504           |
| 2011        | 45                     | 227        | 272           |
| 2012        | 37                     | 89         | 126           |
| 2013        | 71                     | 165        | 236           |
| <b>2014</b> | <b>43</b>              | <b>220</b> | <b>263</b>    |

2-8 වගුව - 2014 වර්ෂය තුළ සහ ඊට පෙර අනුයාත වසර 04ක් තුළ ලියාපදිංචි කරන ලද ජේටන්ට අයදුම්පත් සංඛ්‍යාව



2-6 ප්‍රස්තාරය - 2010-2014 දක්වා ලියාපදිංචි කරන ලද ජේටන්ට් අයදුම්පත් සංඛ්‍යාව

2013 වර්ෂය සමඟ සංසන්දනය කිරීමේදී 2014 වර්ෂය තුළ ලියාපදිංචි කරන ලද ජේටන්ට් අයදුම්පත් සංඛ්‍යාවේ වැඩි වීමක් ඇත.

| කාර්යය  | 2013                        |                                 | 2014                        |                                 |
|---|-----------------------------|---------------------------------|-----------------------------|---------------------------------|
|   | ලැබී ඇති අයදුම්පත් සංඛ්‍යාව | කටයුතු නිමකළ අයදුම්පත් සංඛ්‍යාව | ලැබී ඇති අයදුම්පත් සංඛ්‍යාව | කටයුතු නිමකළ අයදුම්පත් සංඛ්‍යාව |
| 1. අයදුම්පත් ලැබුණු බවට දන්වා යැවීමේ ලිපි               | -                           | 603                             | -                           | 491                             |
| 2. මූලික පරීක්ෂාව                                       | -                           | 656                             | -                           | 827                             |
| 3. සංශෝධන   | -                           | 17                              | -                           | 22                              |
| 4. නවතාවය පිළිබඳ පරීක්ෂාව හා සෝදිසි වාර්තා නිකුත් කිරීම | -                           | 152                             | -                           | 93                              |
| 5. ගැසට් නිවේදන පළ කිරීම                                | -                           | 52                              | -                           | 41                              |
| 6. ජේටන්ට් අයදුම්පත් ආශ්‍රිත ලිපි සඳහා පිළිතුරු යැවීම   | 550                         | 1002                            | 287                         | 1963                            |
| 7. වලංගු කිරීම්   | -                           | 2048                            | -                           | 888                             |
| 8. පැවරීම්  | 09                          | 15                              | 24                          | 8                               |
| 9. නම සහ ලිපිනයන් වෙනස් කිරීම්                          | 06                          | 06                              | 31                          | 18                              |
| 10. අලුත් කිරීම්  | 518                         | 472                             | 556                         | 520                             |
| 11. ලේඛන පිටපත්   | 17                          | 51                              | -                           | 23                              |

2-9 වගුව - 2014 වර්ෂය තුළ සිදුකළ කාර්යයන්වලට අදාළ සංඛ්‍යාලේඛන දත්ත

### 2.3 කාර්මික සැලසුම් ලියාපදිංචි කිරීම

කාර්මික සැලසුම් අයදුම්පත්‍රයක් ජාතික බුද්ධිමය දේපළ කාර්යාලයේ ගොනුකිරීමෙන් අනතුරුව එය අදියර කිහිපයක් යටතේ පරීක්ෂාවට ලක්වේ. පළමුව අදාළ අයදුම්පත ලැබුණු බවට අයදුම්පත් හිමියාට ලිපියක් යැවේ. අයදුම්පත සම්පූර්ණ ආකාරයට ඉදිරිපත් කර නොමැති නම්, අයදුම්කරුගෙන් අවශ්‍ය නිවැරදි කිරීම් ඉල්ලා සිටිනු ලැබේ. අදාළ නිවැරදි කිරීම් නොලැබුණහොත්, අයදුම්පත ප්‍රතික්ෂේප

කෙරේ. අයදුම්පත සම්පූර්ණ නම්, අයදුම්පත පරීක්ෂා කිරීමේ කාර්යය ආරම්භ කරනු ලැබේ. අයදුම්කරනු ලබන කාර්මික සැලසුම නවතාවය සහිත සැලසුමක් නම් එය ගැසට් පත්‍රයේ පළ කිරීම සඳහා පිළිගනු ලැබේ. අයදුම්කරුවන්ට ප්‍රකාශන ගාස්තු ගෙවන ලෙස දන්වා සිටින අතර, අදාළ ගාස්තු ගෙවනු ලැබුවහොත් එය රජයේ ගැසට් පත්‍රයේ පළකරනු ලැබේ.

එසේ ගැසට් පත්‍රයේ පළකරන ලද අයදුම්පත් සඳහා මාස දෙකක් ඇතුළතදී විරෝධතා දැක්වීම් ඉදිරිපත් නොවුනහොත් කාර්මික සැලසුම් සඳහා සහතිකයක් නිකුත් කෙරේ.

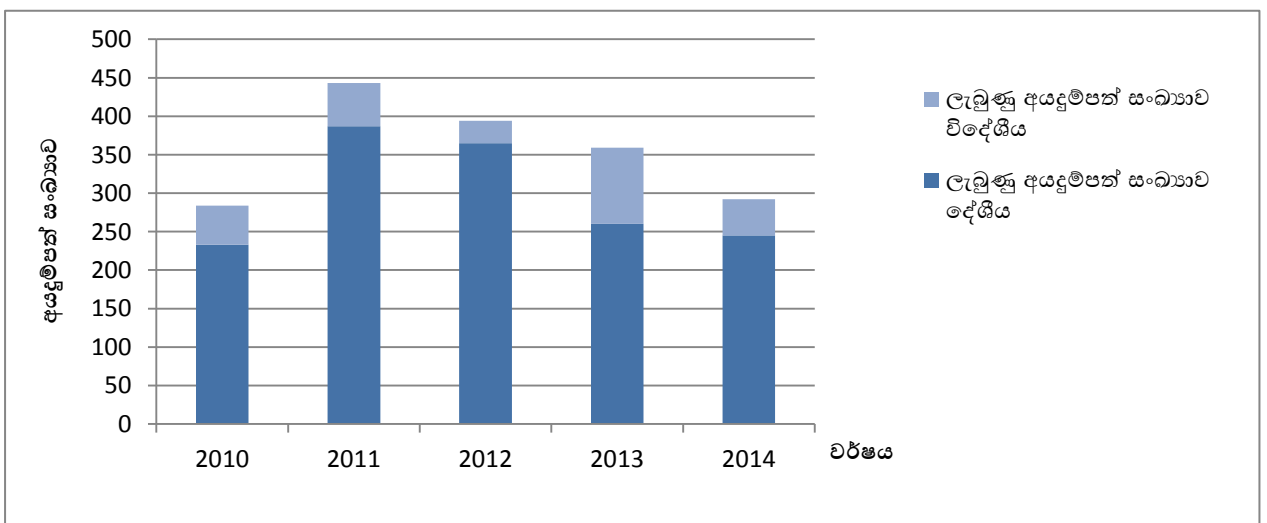
ඉදිරිපත් කරනු ලැබූ කාර්මික සැලසුම නවතාවය රහිත බව දක්වමින් අයදුම්පත ප්‍රතික්ෂේප කරනු ලබන අවස්ථාවක දී, ඒ සම්බන්ධව විභාගයක් පවත්වන ලෙස ඉල්ලා අයදුම්කරුට ලිඛිත ඉල්ලීමක් ඉදිරිපත් කළ හැක. විභාග කිරීමෙන් අනතුරුව, එම කාර්මික සැලසුම පිළිගැනීම හෝ ප්‍රතික්ෂේප කිරීම සිදුකෙරේ.

කාර්මික සැලසුම් හිමිකරුවන්ට ඔවුන්ගේ අයිතීන් පැවරිය හැකි අතර එවැනි අයිතිය පැවරීම් ද ජාතික බුද්ධිමය දේපළ කාර්යාලයේ වාර්තාගත කළ යුතු වේ. වසර 05 කට වරක් අලුත් කිරීමේ ගාස්තු ගෙවීම මඟින් ලියාපදිංචි කරන ලද කාර්මික සැලසුමක් උපරිම වශයෙන් වසර 15ක් දක්වා අලුත් කළ හැකි වේ.

2014 වර්ෂය තුළ ලැබී ඇති කාර්මික සැලසුම් අයදුම්පත්වලට අදාළව නිම කරන ලද කාර්යයන් පිළිබඳ සංඛ්‍යාලේඛන සහ කාර්මික සැලසුම්වලට අදාළව ලැබී ඇති විවිධ ඉල්ලීම් සාරාංශ ගත කර පහත දැක්වේ.

| වර්ෂය       | ලැබී ඇති මුළු අයදුම්පත් සංඛ්‍යාව |           | මුළු සංඛ්‍යාව |
|-------------|----------------------------------|-----------|---------------|
|             | දේශීය                            | විදේශීය   |               |
| 2010        | 233                              | 51        | 284           |
| 2011        | 387                              | 56        | 443           |
| 2012        | 365                              | 29        | 394           |
| 2013        | 260                              | 99        | 359           |
| <b>2014</b> | <b>245</b>                       | <b>47</b> | <b>292</b>    |

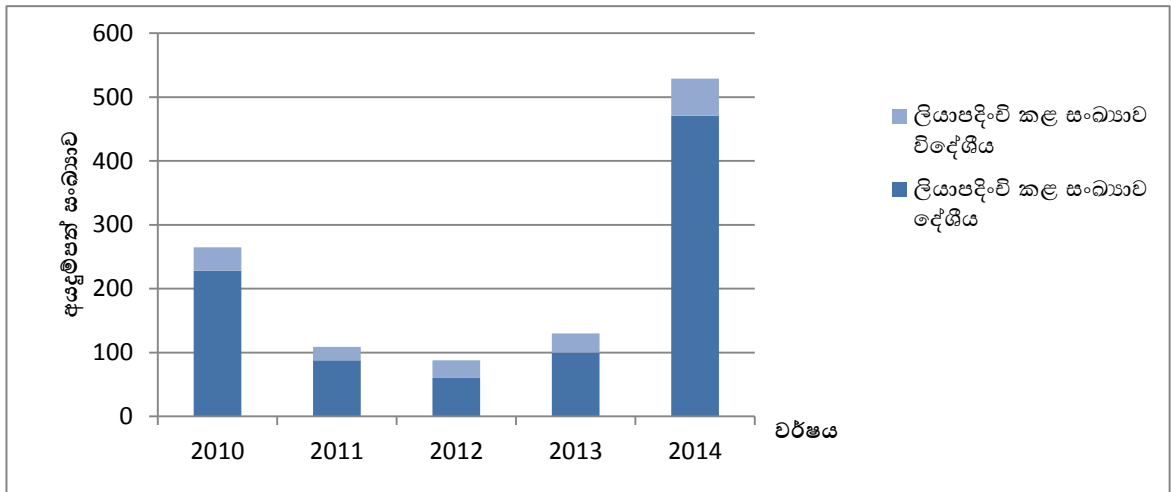
2-10 වගුව- 2014 වර්ෂය තුළ සහ ඊට පෙර අනුයාත වසර 04ක් තුළ ලැබී ඇති කාර්මික සැලසුම්වලට අදාළ අයදුම්පත් සංඛ්‍යාව



2-7 ප්‍රස්තාරය- 2010-2014 දක්වා ලැබී ඇති කාර්මික සැලසුම් අයදුම්පත් සංඛ්‍යාව

| වර්ෂය       | ලියාපදිංචි කළ සංඛ්‍යාව |           | මුළු සංඛ්‍යාව |
|-------------|------------------------|-----------|---------------|
|             | දේශීය                  | විදේශීය   |               |
| 2010        | 228                    | 37        | 265           |
| 2011        | 88                     | 21        | 109           |
| 2012        | 60                     | 28        | 88            |
| 2013        | 100                    | 30        | 130           |
| <b>2014</b> | <b>471</b>             | <b>58</b> | <b>529</b>    |

2-11 වගුව- 2014 වර්ෂය තුළ සහ ඊට පෙර අනුයාත වසර 04ක් තුළ ලියාපදිංචි කර ඇති කාර්මික සැලසුම්



2-8 ප්‍රස්තාරය - 2010-2014 දක්වා ලියාපදිංචි කර ඇති කාර්මික සැලසුම්

2013 වර්ෂය සමඟ සංසන්දනය කිරීමේදී 2014 වර්ෂය තුළ ලියාපදිංචි කරන ලද කාර්මික සැලසුම් අයදුම්පත් සංඛ්‍යාවේ වැඩි වීමක් ඇත.

| කාර්යය  | 2013                        |                                 | 2014                        |                                 |
|---|-----------------------------|---------------------------------|-----------------------------|---------------------------------|
|   | ලැබී ඇති අයදුම්පත් සංඛ්‍යාව | කටයුතු නිමකළ අයදුම්පත් සංඛ්‍යාව | ලැබී ඇති අයදුම්පත් සංඛ්‍යාව | කටයුතු නිමකළ අයදුම්පත් සංඛ්‍යාව |
| 1. අයදුම්පත් ලැබීම්                                   | 346                         | 130                             | 292                         | 529                             |
| 2. අයදුම්පත් ලැබුණු බවට දන්වා යැවීමේ ලිපි             | -                           | 229                             | -                           | 399                             |
| 3. මූලික පරීක්ෂාව                                     | -                           | 361                             | -                           | 411                             |
| 4. සෝදිසි වාර්තා (නවතාවය සහිත)                        | -                           | 497                             | -                           | 264                             |
| 5. සෝදිසි වාර්තා (ප්‍රතික්ෂේපිත)                      | -                           | 177                             | -                           | 85                              |
| 6. ගැසට් පත්‍රයේ පළකිරීම සඳහා ගාස්තු කැඳවීම           | -                           | 419                             | -                           | 249                             |
| 7. ගැසට් පත්‍රයේ පළ කිරීම                             | 445                         | 459                             | 251                         | 200                             |
| 8. කාර්මික අයදුම්පත් ආශ්‍රිත ලිපි සඳහා පිළිතුරු යැවීම | 419                         | 696                             | 183                         | 1897                            |
| 9. වලංගු කිරීම  | -                           | 1627                            | -                           | 634                             |
| 10. පැවරීම  | 1                           | 1                               | -                           | 2                               |
| 11. නම සහ ලිපිනය වෙනස් කිරීම                          | -                           | -                               | 8                           | 4                               |
| 12. අලුත් කිරීම                                       | 95                          | 140                             | 39                          | 35                              |
| 13. ලේඛනවල පිටපත්                                     | 14                          | 14                              | -                           | 6                               |

2-12 වගුව- 2014 වර්ෂය තුළ සිදුකළ කාර්යයන්වලට අදාළ සංඛ්‍යාලේඛන දත්ත



**2.4 ප්‍රකාශන හිමිකම් ක්ෂේත්‍රය ආශ්‍රිත ආරවුල් නිරාකරණය කිරීම**

ප්‍රකාශන අයිතිය එනම් ශාස්ත්‍රීය, කලාත්මක හෝ විද්‍යාත්මක කෘතිවල අයිතිවාසිකම් හා ඉදිරිපත් කිරීම් හා විකාශනය කිරීම්වල සම්බන්ධිත අයිතිවාසිකම් ආරක්ෂා කිරීමේ හා ප්‍රවර්ධනය කිරීමේ කාර්යයේ මෙම කාර්යාලය නිරත වේ. ප්‍රකාශන හිමිකම් ආරවුල් නිරාකරණය සඳහා ඉල්ලීම් 04 ක් ඉදිරිපත් වී ඇති අතර, එකී ආරවුල් නිරාකරණය කිරීම සඳහා වන විමර්ෂන දැනට සිදුකරමින් පවතී.

**2.5 බුද්ධිමය දේපළ පිළිබඳ තොරතුරු බෙදාහැරීම**

ව්‍යාපාරික ආයතන, කාර්මික ආයතන, පර්යේෂණ හා සංවර්ධන ආයතන සහ නව නිපැයුම්කරුවන් වැනි බුද්ධිමය දේපළ පිළිබඳ උනන්දුවක් දක්වන පාර්ශව වල ප්‍රයෝජනය පිණිස මෙම කාර්යාලය විසින් බුද්ධිමය දේපළ හා සම්බන්ධ සියලු ක්ෂේත්‍ර වලට අදාළ තොරතුරු එක්රැස් කිරීම, ගබඩා කිරීම හා බෙදා හැරීම සිදු කරනු ලැබේ. තවද, වෙනත් අමාත්‍යාංශ, දෙපාර්තමේන්තු සහ ආයතනවලට මෙන්ම නව නිපැයුම්කරුවන්ට, කර්මාන්තකරුවන්ට, ශාස්ත්‍රීය හා කලාත්මක කෘති වල නිර්මාණකරුවන්ට හා පර්යේෂණ සහ සංවර්ධන ආයතනවලට ඔවුන්ගේ ඉල්ලීම් මත අදහස්, විශේෂඥ දැනුම සහ උපදේශක සේවා සපයනු ලැබේ. ජාතික බුද්ධිමය දේපළ කාර්යාලයේ වෙබ් අඩවිය ක්‍රියාත්මකව පවතී. කඩිනමින් තොරතුරු බෙදා හැරීම සහ උපදෙස් ලබා දීම සඳහා ක්‍රියාත්මක වන තොරතුරු කවුළුවක් ද ඇත. අදාළ වර්ෂය තුළ මහජන පිරික්සුම් 8,810 ක් සිදු කර ඇති අතර පුද්ගලයන් 11,563ක් සඳහා උපදෙස් සේවා ලබා දී ඇත.

**2.6 බුද්ධිමය දේපළ අනුයෝජිතයන් ලියාපදිංචි කිරීම සහ පරිපාලනය කිරීම**

මෙම දෙපාර්තමේන්තුව විසින් තැනැත්තන් සහ ආයතන අනුයෝජිතයන් වශයෙන් ලියාපදිංචි කිරීම සිදු කරනු ලැබේ. අනුයෝජිත අයදුම්පත් ලැබීම් දැනුම් දීම හා ඒවායේ විධිමත්භාවය නිශ්චය කිරීම, සහතික නිකුත් කිරීම, ලියාපදිංචි කිරීම් අළුත්වැඩියා කිරීම, ගෙවීම් සිදු නොකිරීම් නිසා ලියාපදිංචිකිරීම් අත්හැරීම, වෙබ් අඩවියේ අන්තර්ගත තොරතුරු යාවත්කාලීන කිරීම සඳහා තොරතුරු තාක්ෂණ අංශය වෙත අනුයෝජිත තොරතුරු ඉදිරිපත් කිරීම ආදී කටයුතු අනුයෝජිතයන් ලියාපදිංචි කිරීමේ කටයුතු වලට අදාළ වේ. 2014 වර්ෂය තුළ අනුයෝජිතයන් ලියාපදිංචි කිරීමට අදාළ සංඛ්‍යාලේඛන පහත දැක්වේ.

|  |           |
|--|-----------|
| 2014 වර්ෂය තුළ සිදුකළ නව ලියාපදිංචි කිරීම්     | 21        |
| 2014 වර්ෂය තුළ සිදුකළ ලියාපදිංචිය අලුත් කිරීම් | 23        |
| <b>මුළු සංඛ්‍යාව</b>                           | <b>44</b> |

2-13 වගුව- බුද්ධිමය දේපළ අනුයෝජිතයන් සම්බන්ධ නව ලියාපදිංචි කිරීම් හා ලියාපදිංචිය අලුත් කිරීම්

**2.7 බුද්ධිමය දේපළ විෂයයට අදාළව ප්‍රතිපත්ති යෝජනා කිරීම**

ප්‍රකාශන හිමිකම් අයිතිවාසිකම් තහවුරු කිරීම සඳහා ස්වේච්ඡාවෙන් ලියාපදිංචි වීම සහ භූගෝලීය දර්ශක ලියාපදිංචි කිරීම සඳහා අවශ්‍ය කෙරෙන නීති සම්පාදනය කිරීම සම්බන්ධව මූලික පියවර ගෙන ඇත.

**2.8 බුද්ධිමය දේපළ පිළිබඳ දැනුවත් භාවය වැඩි කිරීම සහ රාජ්‍ය හා රාජ්‍ය නොවන ආයතන සමඟ සහයෝගීතාවය**

- විවිධ රාජ්‍ය සහ රාජ්‍ය නොවන ආයතන විසින් සංවිධානය කරන ලද වැඩමුළු 19ක් සඳහා සම්පත් දායකයන් සැපයීම මඟින් බුද්ධිමය දේපළ පිළිබඳ දැනුවත්භාවය ප්‍රවර්ධනය කිරීම සඳහා ජාතික බුද්ධිමය දේපළ කාර්යාලය දායක වී ඇත. මේ සඳහා සම්බන්ධ වූ ආයතන අතරට කර්මාන්ත හා වාණිජ කටයුතු අමාත්‍යාංශය, පරිසර සහ පුනර්ජනනීය බලශක්ති අමාත්‍යාංශය, විද්‍යා හා තාක්ෂණ අමාත්‍යාංශය, දේශීය වෛද්‍ය ක්‍රම පිළිබඳ ජාතික ආයතනය, නව නිපැයුම්කරුවන්ගේ කොමිසම, මොරටුව විශ්වවිද්‍යාලය, සුළු හා මධ්‍ය පරිමාණ කර්මාන්ත මණ්ඩලය, විනිසුරුවරයන්ගේ ආයතනය හා පෞද්ගලික අංශයේ විවිධ ආයතන ද ඇතුළත් වේ.
- ලෝක බුද්ධිමය දේපළ සංවිධානයේ සහයෝගීතාවය ඇතිව ජේටන්ට් වාර්තා සකස් කිරීම පිළිබඳ වැඩමුළුවක් ශ්‍රී ලංකා පදනම් ආයතනයේ දී 2014 අප්‍රේල් මස 21 සිට 25 දක්වා පවත්වන ලදී.
- ශ්‍රී ලංකාව සඳහා නවෝත්පාදන ප්‍රතිපත්තියක් සම්පාදනය කිරීමේ දී ඒ සඳහා බුද්ධිමය දේපළ ද සමෝධාන කිරීම සම්බන්ධ සාකච්ඡා වට කීපයක් 2014 ජූනි මස 2 සිට 6 දක්වා ලෝක බුද්ධිමය දේපළ සංවිධානයේ සහයෝගීතාවය ඇතිව පවත්වන ලදී.
- ජාතික බුද්ධිමය දේපළ කාර්යාලය, ඇමෙරිකා එක්සත් ජනපදයේ වෙළඳ ලකුණු හා ජේටන්ට් කාර්යාලය සහ අන්තර්ජාතික බුද්ධිමය දේපළ ඇකඩමිය යන ආයතන සාමූහිකව “ජේටන්ට් හා වෙළඳ ලකුණු පරීක්ෂා කිරීමේ ක්‍රියාවලියේ දී භාවිතා කරන විශිෂ්ට පරිචයන් හුවමාරු කිරීම” පිළිබඳ වැඩමුළුවක් 2014 ජූනි 16 සිට 19 දක්වා කොළඹ හිල්ටන් හෝටලයේදී පවත්වන ලදී.
- තාක්ෂණික තොරතුරු සඳහා ප්‍රවේශ වීම ප්‍රවර්ධනය කිරීම සඳහා තාක්ෂණ හා නවෝත්පාදන සහයෝගීතා මධ්‍යස්ථාන පිහිටුවීම සම්බන්ධ දෙවන රැස්වීම ලෝක බුද්ධිමය දේපළ සංවිධානයේ සහයෝගයෙන් 2014 වසරේ ජූලි 30, 31 හා අගෝස්තු 01 දිනයන්හි ටාජ් සමුද්‍රා හෝටලයේදී පවත්වන ලදී. ශ්‍රී ලංකාවේ මෙම මධ්‍යස්ථාන පිහිටුවීමේදී ලෝක බුද්ධිමය දේපළ සංවිධානයේ සහයෝගය ලබා ගැනීම සඳහා ලෝක බුද්ධිමය දේපළ සංවිධානයේ අධ්‍යක්ෂ ජනරාල් සහ ජාතික බුද්ධිමය දේපළ කාර්යාලයේ අධ්‍යක්ෂ ජනරාල් අතර අවබෝධතා ගිවිසුමක් ද අත්සන් කෙරුණි.
- “බුද්ධිමය දේපළ අයිතීන් සම්බන්ධව නිසි අනුගත වීමක් ගොඩනැංවීම” (Building Respect for IP) මැයෙන් වූ උප-කලාපීය සම්මන්ත්‍රණයක් ජාතික බුද්ධිමය දේපළ කාර්යාලය විසින් ලෝක බුද්ධිමය දේපළ සංවිධානයේ සහයෝගය ඇතිව විනිසුරු මණ්ඩල සාමාජිකයන් සඳහා 2014 නොවැම්බර් මස 24 හා 25 දිනවල පැවැත් වූ අතර, විනිසුරු මණ්ඩල සාමාජිකයන් සඳහා තවත් වැඩසටහනක් සහ බුද්ධිමය දේපළ ආශ්‍රිත අරමුණු ඉටු කර ගැනීමේ ක්‍රමෝපාය (IP Strategy) මැයෙන් 2014 නොවැම්බර් මස 26 දින රැස්වීමක් පවත්වන ලදී. මේ සඳහා ශ්‍රී ලංකාවේ හා දකුණු ආසියානු රටවල විනිසුරු මණ්ඩල සාමාජිකයන් සහභාගී විය.
- “සිනමා කර්මාන්තය ආදායම් ඉපයීමේ මාර්ගයක් ලෙසින් - සිනමා වෘත්තීකයන් සඳහා ප්‍රකාශන හිමිකම්” මැයෙන් වූ වැඩසටහනක් ලෝක බුද්ධිමය දේපළ සංවිධානය විසින් විශේෂයෙන් තෝරාගන්නා ලද සිනමා අධ්‍යක්ෂවරුන්, නිෂ්පාදකවරුන්, නළුනිළියන්, ගායකගායිකාවන් සහ රජයේ නිලධාරීන්ගේ හා බුද්ධිමය දේපළ අනුයෝජිතයන්ගේ සහභාගිත්වයෙන් 2014 දෙසැම්බර් 15-17 දක්වා පවත්වන ලදී.

- “වෙළඳාම ආශ්‍රිත බුද්ධිමය දේපළ හිමිකම් ගිවිසුමෙහි (TRIPS) මහජන සෞඛ්‍ය සේවයට අදාළ නොවන අවස්ථාවන් පිළිබඳ පුළුල් අවබෝධයක් ඇති කර ගැනීම සහ ජාතික නීති පද්ධති තුළ එකී අදාළ කරුණු භාවිතා කිරීම” මැයෙන් වූ නේවාසික පුහුණු වැඩසටහනක් වෙළඳාම හා සංවර්ධනය පිළිබඳ එක්සත් ජාතීන්ගේ සම්මේලනයේ (UNCTAD) අනුග්‍රහයෙන් 2014 දෙසැම්බර් මස 03 - 05 වන දින දක්වා ගල්කිස්ස හෝටලයේ දී පවත්වන ලදී. මේ සඳහා ශ්‍රී ලංකාව, නේපාලය, භූතානය, ඉන්දියාව සහ බංග්ලාදේශය යන රටවල විනිසුරු මණ්ඩල සාමාජිකයෝ සහභාගී වූහ.

**3 කාර්ය මණ්ඩලය සඳහා අවස්ථා**

සේවයේ සිටියදීම කාර්ය මණ්ඩලයට පුහුණුව ලබා ගැනීම සෑම විටම ධෛර්යමත් කරනු ලබන අතර අමාත්‍යාංශයේ නිලධාරීන් ද ඇතුළුව නිලධාරීන් 18 දෙනෙකුට මෙම වර්ෂය තුළ දී විදේශ පුහුණු අවස්ථා ලබාදීම හෝ රැස්වීමේ සඳහා සහභාගීවීමේ අවස්ථා ලබා දී ඇත.

**4 ඉදිරි සැලසුම්**

- විවිධ ආයතන විසින් සංවිධානය කරනු ලබන බුද්ධිමය දේපළ හා සබැඳි වැඩමුළු සඳහා සම්පත් දායකත්වය ජාතික බුද්ධිමය දේපළ කාර්යාලය විසින් අඛණ්ඩව සපයනු ලබනු ඇත.
- ජාලගත ක්‍රමයක් ඔස්සේ අන්තර්ජාලය හරහා බුද්ධිමය දේපළ තොරතුරු වෙත ප්‍රවේශ වීමේ පහසුකම් ලබා දීම සඳහා වැඩපිළිවෙලක් අදියරගත ක්‍රමයකට සැකසීම සඳහා පියවර ගනු ලබනු ඇත.
- ප්‍රාදේශීය කර්මාන්ත සේවා මධ්‍යස්ථාන හා එක්ව තාක්ෂණ හා නවෝත්පාදන සහයෝගීතා මධ්‍යස්ථාන (TISCs) ස්ථාපනය කර බුද්ධිමය දේපළ කාර්යාලය විසින් සපයන සේවා මහජනතාවට වඩාත් සමීප කරනු ලැබේ. 2015 වසරේ මුල් භාගයේදී ජාතික පුළුල්ව පත්වල දැන්වීමක් පළ කිරීමෙන් අනතුරුව, මේ වන විට විද්‍යා, තාක්ෂණ හා නවෝත්පාදන සම්බන්ධීකරණ ලේකම් කාර්යාලයේ (COSTI), ශ්‍රී ජයවර්ධනපුර විශ්වවිද්‍යාලයේ සහ මොරටුව විශ්වවිද්‍යාලයේ එම මධ්‍යස්ථාන තුනක් ආරම්භ කෙරිණි. තවද නව නිපැයුම්කරුවන්ගේ කොමිසම (Inventors Commission) සහ ජාතික විද්‍යා පදනම (NSF) යන ආයතනවලද එම මධ්‍යස්ථාන ආරම්භ කිරීමට නියමිතය.
- වෙළඳ ලකුණු ජාත්‍යන්තරව ලියාපදිංචි කිරීම සඳහා මැඩ්රිඩ් ගිවිසුම වෙත ප්‍රවේශ වීම මඟින් දේශීය ව්‍යාපාරික ප්‍රජාවට ස්වකීය වෙළඳ ලකුණු ජාත්‍යන්තරව ලියාපදිංචියට අවස්ථාවක් ලබාදීම පිළිබඳ කරුණු සොයා බැලෙමින් පවතී.
- අන්ධ, දෘශ්‍යාබාධිත හෝ යම්කිසි දෘශ්‍ය, හෝ ශාරීරික දුබලතා හේතුවෙන් මුද්‍රිත මාධ්‍ය පරිශීලනය කළ නොහැකි පුද්ගලයින්ට අනුග්‍රහයක් වශයෙන් මරකේෂ් ගිවිසුමේ (Marrakesh Treaty) නීතිමය ප්‍රතිපාදන 2003 අංක 36 දරන බුද්ධිමය දේපළ පනතට ඇතුළත් කිරීම සඳහා අවශ්‍ය සංශෝධන කෙටුම්පත් කිරීම සිදුකරනු ඇත.

5 වාර්ෂික ගිණුම් හා විගණකාධිපති වාර්තාව - 2014

ශීර්ෂ අංකය: 299

දෙපාර්තමේන්තුව - : ශ්‍රී ලංකාවේ ජාතික බුද්ධිමය දේපළ කාර්යාලය

වැඩසටහන් අංකය-: 01

ව්‍යාපෘතිය....1....

සුනරාවර්තන වියදම්

| විස්තරය         | 2013<br>සත්‍ය වියදම<br>(රු.) | 2014 අනුමත<br>ඇස්තමේන්තුව<br>(පරිපූරක<br>ඇස්තමේන්තුව<br>ඇතුළුව)<br>(රු.) | 2014<br>සංශෝධිත<br>ඇස්තමේන්තුව<br>මු.රෙ.66 පසුව<br>(රු.) | 2014<br>සත්‍ය වියදම<br>(රු.) | ඉතිරිය<br>(රු.) |
|-----------------|------------------------------|--|--|------------------------------|-----------------|
| පෞද්ගලික පඩිනඩි | 12,510,552.00                | 16,700,000.00  | 16,700,000.00  | 15,366,601.00                | 1,333,399.00    |
| වෙනත්           | 391,523.00                   | 545,000.00   | 545,000.00   | 330,037.00                   | 214,963.00      |
| එකතුව           | 12,902,075.00                | 17,245,000.00  | 17,245,000.00  | 15,696,638.00                | 1,548,362.00    |

දෙපාර්තමේන්තුව - : ශ්‍රී ලංකාවේ ජාතික බුද්ධිමය දේපළ කාර්යාලය

රජයේ නිලධාරීන්ගේ අත්තිකාරම් “බී” ගිණුම : 299011

| වර්ෂය<br>විස්තරය              | 2013<br>සත්‍ය වියදම<br>(රු.) | 2014 අනුමත<br>ඇස්තමේන්තුව<br>(රු.) | 2014 සංශෝධිත<br>ඇස්තමේන්තුව<br>(රු.) | 2014<br>සත්‍ය වියදම<br>(රු.) | සීමා ඉක්මවීම<br>(රු.) |
|-------------------------------|------------------------------|------------------------------------|--------------------------------------|------------------------------|-----------------------|
| ආරම්භක ශේෂය                   | 5,286,793.00                 | -                                  | -                                    | 5,014,160.00                 | -                     |
| එකතු කළා                      |                              |                                    |                                      |                              |                       |
| වර්ෂයේ හර                     | 2,000,615.00                 | 2,500,000.00                       | -                                    | 2,623,616.00                 | -                     |
| එකතුව                         | 7,287,408.00                 | 2,500,000.00                       | -                                    | 7,637,776.00                 | -                     |
| අඩු කළා                       |                              |                                    |                                      |                              |                       |
| වර්ෂයේ මුළු බැර               | 2,273,248.00                 | 1,000,000.00                       | -                                    | 2,303,821.00                 | -                     |
| වර්ෂය අවසානයේ<br>හර ශේෂ සීමාව | 5,014,160.00                 | -                                  | -                                    | 5,333,955.00                 | -                     |

මූලධන වියදම්

| වැය විෂය<br>අංකය | විස්තරය | 2013<br>සත්‍ය වියදම<br>(රු.) | 2014 අනුමත<br>ඇස්තමේන්තුව<br>(රු.) | 2014 සංශෝධිත<br>ඇස්තමේන්තුව<br>(රු.) | 2014 සත්‍ය<br>වියදම<br>(රු.) | ඉතිරිය<br>(රු.) |
|------------------|---------|------------------------------|------------------------------------|--------------------------------------|------------------------------|-----------------|
|                  | -       | -                            | -                                  | -                                    | -                            | -               |
| එකතුව            | -       | -                            | -                                  | -                                    | -                            | -               |

මූල්‍ය ප්‍රභවයන්

| විස්තරය                                      | 2013<br>සත්‍ය වියදම<br>(රු.) | 2014 අනුමත<br>ඇස්තමේන්තුව<br>(රු.) | 2014<br>සංශෝධිත<br>ඇස්තමේන්තුව<br>(රු.) | 2014<br>සත්‍ය වියදම<br>(රු.) | ඉතිරිය<br>(රු.) |
|--|------------------------------|------------------------------------|---|------------------------------|-----------------|
| වියදම් මූල්‍යයනය කරන ලද්දේ<br>ඒකාබද්ධ අරමුදල |                              |                                    |   |                              |                 |
| 1)විසර්ජන නීතිය                              |                              |                                    |   |                              |                 |
| 2)විශේෂ නීති සේවා වියදම්                     | 12,902,075.00                | 17,245,000.00                      | -                                       | 15,696,638.00                | 1,548,362.00    |
| විදේශාධාර                                    |                              |                                    |   |                              |                 |
| ණය   | -                            | -                                  | -                                       | -                            | -               |
| ආධාර   | -                            | -                                  | -                                       | -                            | -               |
| ප්‍රතිපූර්ණය කළ හැකි විදේශාධාර               | -                            | -                                  | -                                       | -                            | -               |
| ණය   | -                            | -                                  | -                                       | -                            | -               |
| ආධාර   | -                            | -                                  | -                                       | -                            | -               |
| ප්‍රතිපාර්ශවීය<br>අරමුදල්                    | -                            | -                                  | -                                       | -                            | -               |
| මුළු වියදම                                   | 12,902,075.00                | 17,245,000.00                      | -                                       | 15,696,638.00                | 1,548,362.00    |

බුද්ධිමය දේපළ අරමුදල

2014.12.31 දිනට මූල්‍ය තත්ත්ව ප්‍රකාශය

|                               | සටහන් | 2014.12.31 (රු.)      | 2013.12.31 (රු.)      |
|-------------------------------|-------|-----------------------|-----------------------|
| <b>ජංගම නොවන වත්කම්</b>       |       |                       |                       |
| දේපළ පිරිසික හා උපකරණ         | 6     | 36,101,326.95         | 37,899,261.78         |
| දිගුකාලීන ආයෝජන               | 7     | 4,457,000.00          | 35,289,851.09         |
| <b>ජංගම වත්කම්</b>            |       |                       |                       |
| මුදල් සහ මුදල් හා සමාන විෂයන් | 8     | 691,714.92            | 2,072,310.55          |
| නොපියවූ අත්තිකාරම්            | 9     | 20,000.00             | -                     |
| ලැබිය යුතු ආදායම්             | 10    | 22,630,493.47         | 27,961,236.47         |
| කෙටිකාලීන ආයෝජන               | 7     | 403,517,455.13        | 311,396,570.53        |
| <b>මුළු වත්කම්</b>            |       | <b>467,417,990.47</b> | <b>414,619,230.42</b> |
| <b>ස්කන්ධය හා වගකීම්</b>      |       |                       |                       |
| සමුචිත අරමුදල                 | 11    | 464,926,906.80        | 413,628,043.26        |
| <b>මුළු ස්කන්ධය</b>           |       | <b>464,926,906.80</b> | <b>413,628,043.26</b> |
| <b>ජංගම වගකීම්</b>            |       |                       |                       |
| උපචිත වියදම්                  | 12    | 2,446,916.44          | 991,187.16            |
| රඳවාගත් මුදල්                 |       | 44,167.23             | -                     |
| <b>මුළු වගකීම්</b>            |       | <b>2,491,083.67</b>   | <b>991,187.16</b>     |
| <b>මුළු ස්කන්ධය හා වගකීම්</b> |       | <b>467,417,990.47</b> | <b>414,619,230.42</b> |



බුද්ධිමය දේපළ අරමුදල

2014.12.31 දිනෙන් අවසන් වර්ෂය සඳහා විස්තීරණ ආදායම් ප්‍රකාශය

|                            | සටහන් | 2014.12.31 (රු.)       | 2013.12.31 (රු.)       |
|----------------------------|-------|------------------------|------------------------|
| මෙහෙයුම් ආදායම             | 2     | 51,792,139.90          | 40,079,367.27          |
| වෙනත් ආදායම්               | 3     | 452,670.00             | 406,413.00             |
| ආයෝජන පොලී ආදායම්          | 4     | 30,066,675.62          | 37,690,643.86          |
| <b>මුළු ආදායම</b>          |       | <b>82,311,485.52</b>   | <b>78,176,424.13</b>   |
| ආයතන හා පරිපාලන වියදම්     | 5     | (30,088,058.20)        | (21,966,660.86)        |
| වෙනත් වියදම්               |       | (570,638.85)           | (381,313.14)           |
| මූල්‍ය වියදම්              |       | (366,882.05)           | -                      |
| <b>මුළු වියදම</b>          |       | <b>(31,025,579.10)</b> | <b>(22,347,974.00)</b> |
| <b>වියදම ඉක්මවූ ආදායම</b>  |       | <b>51,285,906.42</b>   | <b>55,828,450.14</b>   |
| විස්තීරණ ආදායම             |       | -                      | -                      |
| <b>මුළු විස්තීරණ ආදායම</b> |       | <b>51,285,906.42</b>   | <b>55,828,450.14</b>   |

බුද්ධිමය දේපළ අරමුදල

2014.12.31 දිනෙන් අවසන් වර්ෂය සඳහා ලැබීම් ගෙවීම් ගිණුම

|   | 2014.12.31 (රු.)      | 2013.12.31 (රු.)      |
|---|-----------------------|-----------------------|
| <b>2014.01.01 ට ශේෂය</b>                | <b>2,072,310.55</b>   | <b>3,626,584.57</b>   |
| <b>එකතු කළා- ලැබීම්</b>                 |                       |                       |
| වෙළඳ ලකුණු                              | 68,508,877.70         | 50,707,953.58         |
| ජේටන්ට                                  | 8,526,432.15          | 8,456,097.33          |
| කාර්මික සැලසුම්                         | 652,900.00            | 955,000.00            |
| ආයෝජන කල්පිටීමෙන් ලැබුණු මුදල           | 311,396,570.53        | 223,079,512.78        |
| ආයෝජන පොළිය                             | 35,635,856.10         | 25,271,473.68         |
| ලැබූ බදු මුදල                           | 9,354,295.15          | 7,260,546.09          |
| වෙනත් ලැබීම් (සටහන් 13)                 | 2,008,883.33          | 2,225,102.09          |
|   | <b>436,083,814.96</b> | <b>321,582,270.12</b> |
| <b>අඩුකළා- ගෙවීම්</b>                   |                       |                       |
| අතිකාල හා දීමනා                         | 2,249,278.22          | 1,366,929.14          |
| ගමන් වියදම් දේශීය                       | 12,148.00             | 3,310.00              |
| ගමන් වියදම් විදේශීය                     | 626,530.34            | 627,238.00            |
| ලිපි ද්‍රව්‍ය හා කාර්යාල අවශ්‍යතා       | 1,663,414.01          | 1,442,604.54          |
| ඉන්ධන හා ලිහිසිතෙල්                     | 607,441.00            | 584,350.00            |
| නිල ඇඳුම්                               | 42,000.00             | 37,700.00             |
| වාහන හා උපකරණ අළුත්වැඩියාව හා නඩත්තුව   | 823,047.28            | 337,302.61            |
| පරිපාලන වියදම්                          | 1,364,800.09          | 1,640,006.70          |
| විදුලිය හා ජලය                          | 2,421,261.87          | 2,796,920.00          |
| ගොඩනැගිලි කුලී                          | 7,325,000.00          | 8,645,000.00          |
| සනීපාරක්ෂක සේවා ගාස්තු                  | 334,519.20            | 264,936.00            |
| ආරක්ෂක සේවා ගාස්තු                      | 191,625.00            | 136,500.00            |
| සම්මාදම් ආයතන මුදල් සහ සාමාජික ගාස්තු   | 844,274.05            | 388,381.36            |
| දුම්රිය බලපත්‍රවියදම්                   | 63,260.00             | 16,320.00             |
| පරිවර්තන හා ආශ්‍රිත කටයුතු              | -                     | 7,668.00              |
| ප්‍රවාරණ භාප්‍රසිද්ධ කිරීම්             | 1,059,680.15          | 253,905.00            |
| WIPO පුහුණු වැඩසටහන්                    | 1,194,607.34          | 1,581,076.44          |
| මුද්‍රණ ගාස්තු                          | 5,613,668.96          | 8,315,070.08          |
| සම්මන්ත්‍රණ භාවිතමුළු                   | 122,500.00            | 9,338.00              |
| බුද්ධිමය දේපළ පිළිබඳ කටයුතු ප්‍රවර්ධනය  | 487,953.97            | -                     |
| පුහුණුවන්නන්ගේ දීමනා                    | 363,310.00            | 285,491.62            |
| වෙනත් වියදම්                            | 274,202.34            | 129,441.07            |
| සුභසාධන වියදම්                          | 297,365.60            | 252,851.00            |
| විගණන ගාස්තු                            | 224,000.00            | -                     |
| ලිබඩු හා කාර්යාල උපකරණ                  | 716,256.21            | 229,470.20            |
| පොත් මිලදී ගැනීම                        | 26,400.00             | 20,000.00             |
| පරිගණක මිලදී ගැනීම                      | 622,427.01            | 1,163,332.00          |
| පුනරුත්ථාපන හා වැඩිදියුණු කිරීමේ වියදම් | 649,997.99            | -                     |
| විදුලි රැහැන් ඇදීම                      | 154,343.95            | -                     |
| භාණ්ඩාගාර බැඳුම්කර මිලදී ගැනීම          | 373,051,486.09        | 262,320,634.74        |
| නොපියවූ අත්තිකාරම්                      | 227,847.65            | 204,637.00            |
| ගෙවූ බදු මුදල                           | 7,969,129.18          | 6,370,645.76          |
| භා.නි.ලේ. ට ගෙවීම්                      | 25,840,635.09         | 20,061,150.31         |
| පොදු තැන්පත් ගිණුමෙන් ගෙවීම්            | -                     | 17,750.00             |
|   | <b>437,464,410.59</b> | <b>319,509,959.57</b> |
| 2014.12.31 දිනට ශේෂය                    | <b>691,714.92</b>     | <b>2,072,310.55</b>   |

බුද්ධිමය දේපළ අරමුදල

2014.12.31 දිනෙන් අවසන් වර්ෂය සඳහා මුදල් ප්‍රවාහ ප්‍රකාශය

|  | 2014.12.31 (රු.)  | 2013.12.31 (රු.)    |
|--|-------------------|---------------------|
| මෙහෙයුම් ක්‍රියාකාරකම් වලින් ජනනය වූ මුදල් ප්‍රවාහය  |                   |                     |
| ආදායම් ලැබීම   | 63,210,753.24     | 49,543,548.78       |
| වියදම්   | (36,402,864.25)   | (35,715,372.32)     |
| මෙහෙයුම් ක්‍රියාකාරකම් වලින් ලද ශුද්ධ මුදල් ප්‍රවාහය | 26,807,888.99     | 13,828,176.46       |
| ආයෝජන ක්‍රියාකාරකම් වලින් ජනනය වූ මුදල් ප්‍රවාහය     |                   |                     |
| ආයෝජන කල් පිරීමෙන් ලැබුණු මුදල්                      | 311,396,570.53    | 223,079,512.78      |
| අයෝජන පොළීය  | 35,635,856.10     | 25,271,473.68       |
| අයෝජන මිලදී ගැනීම                                    | (373,051,486.09)  | (262,320,634.74)    |
| පරිගණක මිලදී ගැනීම                                   | (622,427.01)      | (1,163,332.00)      |
| ලීබ්ලි හා කාර්යාල උපකරණ                              | (716,256.21)      | (229,470.20)        |
| පුනරුත්ථාපන හා වැඩිදියුණු කිරීමේ වියදම්              | (649,997.99)      | -                   |
| පොත් මිලදී ගැනීම                                     | (26,400.00)       | (20,000.00)         |
| විදුලි රැහැන් ඇදීම                                   | (154,343.95)      | -                   |
| ආයෝජන ක්‍රියාකාරකම් වලින් ලද ශුද්ධ මුදල් ප්‍රවාහය    | (28,188,484.62)   | (15,382,450.48)     |
| 2014.01.01 දිනට මුදල් හා සමාන විෂයයන්ගේ ශේෂය         | 2,072,310.55      | 3,626,584.57        |
| <b>2014.12.31 දිනට මුදල් හා සමාන විෂයයන්ගේ ශේෂය</b>  | <b>691,714.92</b> | <b>2,072,310.55</b> |

බුද්ධිමය දේපළ අරමුදල

2014.12.31 දිනෙන් අවසන් වර්ෂය සඳහා ස්කන්ධය වෙනස්වීමේ ප්‍රකාශය

|                             | ප්‍රකාශිත ප්‍රාග්ධනය<br>(රු.) | රඳවාගත් ලාභය/<br>අලාභය (රු.) | එකතුව (රු.)           |
|-----------------------------|-------------------------------|------------------------------|-----------------------|
| 2013.01.01 දිනට ශේෂය        | 362,429,577.57                | -                            | 362,429,577.57        |
| පුර්ව වර්ෂ ගැලපුම්          | -                             | 1,506,202.83                 | 1,506,202.83          |
| වර්ෂය සඳහා ශුද්ධ ලාභය       | -                             | 49,692,262.86                | 49,692,262.86         |
| <b>2013.12.31 දිනට ශේෂය</b> | <b>362,429,577.57</b>         | <b>51,198,465.69</b>         | <b>413,628,043.26</b> |
| 2014.01.01 දිනට ශේෂය        | 413,628,043.26                | -                            | 413,628,043.26        |
| පුර්ව වර්ෂ ගැලපුම්          | -                             | 12,957.12                    | 12,957.12             |
| වර්ෂය සඳහා ශුද්ධ ලාභය       | -                             | 51,285,906.42                | 51,285,906.42         |
| <b>2014.12.31 දිනට ශේෂය</b> | <b>413,628,043.26</b>         | <b>51,298,863.54</b>         | <b>464,926,906.80</b> |

අවසාන ගිණුම් සඳහා අදාළ වන ගිණුම් සටහන්

සටහන් අංක 01

මූලික ගිණුම් ප්‍රතිපත්ති සහ ප්‍රකාශන

- ශ්‍රී ලංකා රාජ්‍ය ගිණුම්කරණ ප්‍රමිත අනුව ගිණුම් පිළියෙල කර ඇත.
- මූල්‍ය වාර්තා සකස්කිරීමේදී පදනම් කර ඇත්තේ ඓතිහාසික පිරිවැය සංකල්පය වේ. මෙම ගිණුම් ඉදිරිපත් කිරීමේදී උද්ධමනය සඳහා ගැලපීම් කර නොමැත.
- ද්‍රව්‍යාත්මක බව, ඒකාකාරී බව හා දිගින් දිගටම පැවැත්ම, උපචිත පදනම පිළිබඳ සංකල්පය පදනම් කර ගිණුම් ඉදිරිපත් කර ඇති අතර එහිදී යථායෝග්‍යතාව පිළිබඳව සැලකිල්ලක් දක්වා ඇත.
- වත්කම් ක්ෂය කිරීමේ ප්‍රතිපත්ති  
ස්ථාවර වත්කම් සරල මාර්ග ක්ෂය පදනම මත ඒ වත්කම් වල ඵලදායී ජීවිත කාලය පුරා ක්ෂය කරනු ලැබේ. වත්කම් මිලදී ගත් වර්ෂයේදී ක්ෂය කිරීම කරනු නොලැබේ.

|                           |     |
|---------------------------|-----|
| වත්කම් ක්ෂය කිරීමේ අනුපාත |     |
| කාර්යාල උපකරණ             | 10% |
| කාර්යාල සවිකිරීම්         | 10% |
| ලී බඩු හා උපකරණ           | 05% |
| මෝටර් රථ                  | 10% |
| තිර රෙදි                  | 20% |
| පොත් පත්                  | 10% |
| පරිගණක                    | 25% |
| ගොඩනැගිලි                 | 05% |

- ආයෝජනයන් ඒවායේ මුහුණත අගය හා පිරිවැය යන අගයන් දෙකෙන් අඩු අගයට ගිණුම්ගත කර ඇති අතර ඒවායේ පිරිවැය මුහුණත අගයට වඩා වැඩි වන විට සිදුවන අලාභය එම අවස්ථාවේදීම ගැලපීම් කර ඇති අතර පිරිවැය මුහුණත අගයට වඩා අඩුවන විට සිදුවන ලාභය ආයෝජනයන් උපලබ්ධි වන අවස්ථාවේ ගැලපීම් කර ඇත.
- උපචිත වියදම් 2015 පෙබරවාරි 18 දින දක්වා ගණනය කර ඇත.
- සේවා සැපයීම වෙනුවෙන් ගිණුම් වර්ෂයට අදාළව ලැබෙන ආදායම, ගිණුම් වර්ෂයට අදාළව හඳුනා ගන්නා අතර ආයෝජන වෙනුවෙන් ලැබෙන ආදායම කාලයට සමානුපාතික ක්‍රමය අනුව ගිණුම්ගත කර ඇත.
- බුද්ධිමය දේපළ අරමුදල පරිපාලන කිරීමේ කටයුතු වෙනුවෙන් බුද්ධිමය දේපළ කාර්යාලයේ නිලධාරීන් සඳහා ගෙවනු ලබන වැටුප් හා දීමනා ඇතුළු අයහාර වියදම් සඳහා රු.15,696,638.00ක මුදලක් විසර්ජන වැය ශීර්ෂය 299 යටතේ රජය විසින් දරනු ලැබේ.
- රු.22,298,751.27 ක් වැයකර ඉදිකල බුද්ධිමය දේපළ ප්‍රවර්ධන මධ්‍යස්ථානයේ ඉදිකිරීම් 2008 වර්ෂයේදී රජයේ තීරණයක් මත අත්හිටුවා ඇත. 2014.07.24 දින පැවති රාජ්‍ය ගිණුම් පිළිබඳ කාරක සභාවේදී (COPA) මෙම ගොඩනැගිල්ල ඉදිකිරීම සඳහා බුද්ධිමය දේපළ අරමුදල මගින් දරණු ලැබූ පිරිවැය නාගරික සංවර්ධන අධිකාරිය වෙතින් ප්‍රතිපූරණය කර ගැනීමට අමාත්‍ය මණ්ඩල පත්‍රිකාවක් ඉදිරිපත් කරන ලෙස උපදෙස් දෙන ලද අතර ඒ සඳහා කර්මාන්ත හා වාණිජ කටයුතු ගරු. අමාත්‍යතුමා විසින් අමාත්‍ය මණ්ඩලය වෙත අමාත්‍ය මණ්ඩල පත්‍රිකාවක් ඉදිරිපත් කර ඇත. මෙම ගොඩනැගිල්ල රාජ්‍ය මුදල් චක්‍රලේඛ 353(5) පරිදි ඉදිරියේදී වෙන්දේසියේ විකිණීමට නියමිතය.

- බුද්ධිමය දේපළ අරමුදලට විරුද්ධව පැවරූ කිසිදු නඩුවක් නැත. බුද්ධිමය දේපළ කාර්යාලය ප්‍රධාන අවස්ථා දෙකකදී බුද්ධිමය දේපළ විෂයයට අදාළව පාර්ශවකරුවෙක් ලෙස නම් කරනු ලැබේ.
  - i. බුද්ධිමය දේපළ අධ්‍යක්ෂ ජනරාල් වරයා විසින් ගන්නා ලද බුද්ධිමය දේපළ විෂයයට සම්බන්ධ තීරණයකට එරෙහිව අධිකරණයට අයදුම්කරුවන් විසින් අභියාචනා කිරීම.
  - ii. විරෝධතා පරීක්ෂණයකදී බුද්ධිමය දේපළ අධ්‍යක්ෂ ජනරාල්වරයා විසින් ගනු ලබන තීරණයකට එරෙහිව විරෝධතාකරු විසින් හෝ වගඋත්තරකරු විසින් අධිකරණයට අභියාචනා කිරීම.
- ශේෂපත්‍ර දිනට පසුව සිදුවීම් නොමැත.
- සම්බන්ධිත පාර්ශව සමග ගනුදෙනු සිදුකර නොමැත.

වර්ෂයේ ආදායම් විස්තරය

| ආදායම් විස්තරය  | 2014.12.31    |                  |                       | 2013.12.31    |                  |                       |
|-----------------|---------------|------------------|-----------------------|---------------|------------------|-----------------------|
|                 | ආදායම (රු.)   | 2/3 අරමුදල (රු.) | 1/3 භාණ්ඩාගාරයට (රු.) | ආදායම (රු.)   | 2/3 අරමුදල (රු.) | 1/3 භාණ්ඩාගාරයට (රු.) |
| වෙළඳ ලකුණු      | 68,508,877.70 | 45,672,585.13    | 22,836,292.57         | 50,707,953.58 | 33,805,302.39    | 16,902,651.19         |
| ජේටන්ට්         | 8,526,432.15  | 5,684,288.10     | 2,842,144.05          | 8,456,097.33  | 5,637,398.22     | 2,818,699.11          |
| කාර්මික සැලසුම් | 652,900.00    | 435,266.67       | 217,633.33            | 955,000.00    | 636,666.67       | 318,333.33            |
| එකතුව           | 77,688,209.85 | 51,792,139.90    | 25,896,069.95         | 60,119,050.91 | 40,079,367.27    | 20,039,683.64         |

වෙනත් ආදායම්

| විස්තරය  | 2014.12.31 (රු.)  | 2013.12.31 (රු.)  |
|--|-------------------|-------------------|
| නියෝජිතයන් ලියාපදිංචි කිරීමේ ගාස්තු            | 264,250.00        | 385,500.00        |
| පත්තර විකුණුම් ආදායම්                          | -                 | 1,290.00          |
| වෙන්දේසි ආදායම්                                | 17,420.00         | 19,550.00         |
| අත්තිකාරම් පියවීම්                             | -                 | 73.00             |
| වැඩමුළුවලින් ලද ආදායම                          | 161,000.00        | -                 |
| ටෙන්ඩර් ලියවිලි නිකුත් කිරීමෙන් ලද අලෙවි ආදායම | 10,000.00         | -                 |
| <b>මුළු වෙනත් ආදායම්</b>                       | <b>452,670.00</b> | <b>406,413.00</b> |

ආයෝජන හා පොළී ආදායම

සටහන් අංක 04

|       | ආයෝජනය කළ දිනය | කල්පිරෙන දිනය | පිරිවැය (රු.)  | මුහුණත් අගය (රු.) | ආයෝජන වර්ගය        | පොළී අනුපාතය | පොළී ආදායම (රු.)     | උපරිත පොළී ආදායම (රු.) |
|-------|----------------|---------------|----------------|-------------------|--------------------|--------------|----------------------|------------------------|
| 1     | 1-ජන-2012      | 1-සැප්-2015   | 18,769,892.13  | 17,275,000        | හාණ්ඩාගාර බැඳුම්කර | 11.00%       | 1,900,250.00         | 640,415.75             |
| 2     | 1-පෙබ-2012     | 1-මාර්-2015   | 14,299,111.96  | 13,015,000        | හාණ්ඩාගාර බැඳුම්කර | 11.75%       | 1,529,262.50         | 448,526.71             |
| 3     | 16-අප්‍රේ-2012 | 1-අප්‍රේ-2014 | 8,003,899.20   | 7,953,000         | හාණ්ඩාගාර බැඳුම්කර | 11.75%       | 231,052.13           | -                      |
| 4     | 2-ජූලි-2012    | 1-අප්‍රේ-2014 | 5,999,792.04   | 5,940,000         | හාණ්ඩාගාර බැඳුම්කර | 11.75%       | 172,570.05           | -                      |
| 5     | 2-අගෝ-2012     | 1-අප්‍රේ-2014 | 29,422,731.71  | 29,024,000        | හාණ්ඩාගාර බැඳුම්කර | 11.75%       | 843,210.99           | -                      |
| 6     | 24-අගෝ-2012    | 2-අප්‍රේ-2014 | 8,999,397.84   | 8,808,500         | හාණ්ඩාගාර බැඳුම්කර | 11.75%       | 255,906.28           | -                      |
| 7     | 30-අගෝ-2012    | 1-අප්‍රේ-2014 | 1,099,690.08   | 1,074,000         | හාණ්ඩාගාර බැඳුම්කර | 11.75%       | 31,202.06            | -                      |
| 8     | 3-සැප්-2012    | 1-අප්‍රේ-2014 | 999,953.00     | 975,200           | හාණ්ඩාගාර බැඳුම්කර | 11.75%       | 28,331.70            | -                      |
| 9     | 17-සැප්-2012   | 1-අප්‍රේ-2014 | 2,887,308.14   | 2,801,800         | හාණ්ඩාගාර බැඳුම්කර | 11.75%       | 81,398.45            | -                      |
| 10    | 8-ඔක්-2013     | 15-ජූලි-2015  | 4,999,851.09   | 5,266,000         | හාණ්ඩාගාර බැඳුම්කර | 6.50%        | 354,939.85           | 158,123.10             |
| 11    | 21- ජන -2014   | 15-ජූලි-2015  | 2,999,097.75   | 3,021,000         | හාණ්ඩාගාර බැඳුම්කර | 6.50%        | 188,894.59           | 90,712.09              |
| 12    | 24-ජන-2014     | 15-ජූලි-2015  | 4,429,918.48   | 4,472,000         | හාණ්ඩාගාර බැඳුම්කර | 6.50%        | 279,621.52           | 134,281.52             |
| 13    | 20-මැයි-2014   | 1-අප්‍රේ-2016 | 4,499,698.06   | 4,457,000         | හාණ්ඩාගාර බැඳුම්කර | 7.25%        | 243,237.10           | 81,670.85              |
| 14    | 17-ජූනි-2014   | 15-ජූලි-2015  | 2,499,457.73   | 2,443,000         | හාණ්ඩාගාර බැඳුම්කර | 6.50%        | 152,753.89           | 73,356.39              |
| 15    | 22-අගෝ-2014    | 1-නොවැ-2015   | 3,499,903.07   | 3,334,200         | හාණ්ඩාගාර බැඳුම්කර | 8.50%        | 188,410.24           | 46,706.74              |
| 16    | 1-සැප්-2014    | 24-ජූලි-2015  | 2,000,023.19   | 1,898,000         | හාණ්ඩාගාර බැඳුම්කර | 8.50%        | 107,252.91           | 26,587.91              |
| 17    | 30-ජන-2013     | 24-ජන-2014    | 3,999,988.76   | 4,430,000         | හාණ්ඩාගාර බිල්පත්  | 10.90%       | 27,549.47            | -                      |
| 18    | 1-පෙබ-2013     | 31-ජන-2014    | 210,360,383.50 | 233,500,000       | හාණ්ඩාගාර බිල්පත්  | 11.00%       | 1,907,111.25         | -                      |
| 19    | 8-පෙබ-2013     | 31-ජන-2014    | 18,651,399.30  | 20,663,600        | හාණ්ඩාගාර බිල්පත්  | 11.00%       | 169,092.50           | -                      |
| 20    | 22-පෙබ-2013    | 21-පෙබ-2014   | 4,208,580.04   | 4,661,000         | හාණ්ඩාගාර බිල්පත්  | 10.75%       | 63,388.51            | -                      |
| 21    | 1-මාර්-2013    | 28-පෙබ-2014   | 6,999,910.68   | 7,769,900         | හාණ්ඩාගාර බිල්පත්  | 11.00%       | 122,690.61           | -                      |
| 22    | 1-ජූලි-2013    | 30-ජූනි-2014  | 2,499,930.53   | 2,755,300         | හාණ්ඩාගාර බිල්පත්  | 10.30%       | 125,208.85           | -                      |
| 23    | 13-අගෝ-2013    | 8-අගෝ-2014    | 1,999,936.74   | 2,200,700         | හාණ්ඩාගාර බිල්පත්  | 10.15%       | 122,130.98           | -                      |
| 24    | 11-සැප්-2013   | 22-අගෝ-2014   | 2,499,981.06   | 2,739,300         | හාණ්ඩාගාර බිල්පත්  | 10.10%       | 161,626.99           | -                      |
| 25    | 12-නොවැ-2013   | 24-ඔක්-2014   | 3,599,959.92   | 3,933,600         | හාණ්ඩාගාර බිල්පත්  | 9.75%        | 285,426.20           | -                      |
| 26    | 31-ජන-2014     | 30-ජන-2015    | 254,163,506.62 | 271,700,700       | හාණ්ඩාගාර බිල්පත්  | 6.90%        | 16,139,999.40        | 16,139,999.40          |
| 27    | 21-පෙබ-2014    | 30-ජන-2015    | 5,499,945.06   | 5,842,000         | හාණ්ඩාගාර බිල්පත්  | 6.60%        | 313,134.84           | 313,134.84             |
| 28    | 28-පෙබ-2014    | 27-පෙබ-2015   | 7,769,877.33   | 8,278,800         | හාණ්ඩාගාර බිල්පත්  | 6.55%        | 429,228.74           | 429,228.74             |
| 29    | 3-මාර්-2014    | 27-පෙබ-2015   | 1,000,037.13   | 1,065,000         | හාණ්ඩාගාර බිල්පත්  | 6.55%        | 54,705.57            | 54,705.57              |
| 30    | 17-මාර්-2014   | 6-මාර්-2015   | 3,499,941.26   | 3,731,400         | හාණ්ඩාගාර බිල්පත්  | 6.80%        | 189,613.09           | 189,613.09             |
| 31    | 1-අප්‍රේ-2014  | 6-මාර්-2015   | 59,999,917.47  | 63,799,700        | හාණ්ඩාගාර බිල්පත්  | 6.80%        | 3,082,419.46         | 3,082,419.46           |
| 32    | 30-ජූනි-2014   | 19-ජූනි-2015  | 1,999,955.67   | 2,129,300         | හාණ්ඩාගාර බිල්පත්  | 6.80%        | 67,595.20            | 67,595.20              |
| 33    | 8-අගෝ-2014     | 24-ජූලි-2015  | 6,999,995.28   | 7,417,300         | හාණ්ඩාගාර බිල්පත්  | 6.80%        | 174,075.68           | 174,075.68             |
| 34    | 29-සැප්-2014   | 25-සැප්-2015  | 3,199,986.97   | 3,366,600         | හාණ්ඩාගාර බිල්පත්  | 5.25%        | 43,384.00            | 43,384.00              |
| 35    | 26-ජූලි-2014   | 24-ඔක්-2014   | 8,990,225.02   | 9,484,000         | හාණ්ඩාගාර බිල්පත්  | 5.60%        | 95,435.50            | 95,435.50              |
| එකතුව |                |               |                |                   |                    |              | <b>30,066,675.62</b> | <b>22,194,537.05</b>   |



**වියදම ඉක්මවූ ආදායම ගණනය කිරීමේදී පහත වියදම් ද සැලකීමට ගෙන ඇත.**

| වියදම                                  | 2014.12.31 (රු.)     | 2013.12.31 (රු.)     |
|--|----------------------|----------------------|
| <b>ආයතන හා පරිපාලන වියදම්</b>          |                      |                      |
| අතිකාල හා දීමනා                        | 2,325,391.17         | 1,375,424.89         |
| ගමන් වියදම් දේශීය                      | 12,524.00            | 4,010.00             |
| ගමන් වියදම් විදේශීය                    | 604,701.29           | 627,238.00           |
| ලිපි ද්‍රව්‍ය හා කාර්යාල අවශ්‍යතා      | 1,637,513.12         | 1,416,485.33         |
| ඉන්ධන හා ලිහිසි තෙල්                   | 607,441.00           | 584,350.00           |
| නිල ඇඳුම්                              | 42,000.00            | 37,700.00            |
| වාහන හා උපකරණ අළුත්වැඩියාව හා නඩත්තුව  | 729,358.57           | 323,472.65           |
| <b>පරිපාලන වියදම්</b>                  | 1,308,458.59         | 1,567,931.56         |
| විදුලිය හා ජලය                         | 2,743,480.24         | 2,397,360.00         |
| ගොඩනැගිලි කුලී                         | 8,125,000.00         | 7,980,000.00         |
| සනීපාරක්ෂක සේවා ගාස්තු                 | 361,806.24           | 213,800.00           |
| ආරක්ෂක සේවා ගාස්තු                     | 227,250.00           | 126,000.00           |
| සම්මාදම් දායක මුදල් සහ සාමාජික ගාස්තු  | 844,274.05           | 388,381.36           |
| දුම්රිය බලපත්‍ර වියදම්                 | 63,260.00            | 16,320.00            |
| පරිවර්තන හා ආශ්‍රිත කටයුතු             | -                    | 7,668.00             |
| ප්‍රවාරණ හා ප්‍රසිද්ධ කිරීම්           | 970,715.08           | 242,565.00           |
| WIPO පුහුණු වැඩසටහන්                   | 73,243.66            | 941,332.74           |
| මුද්‍රණ ගාස්තු                         | 4,824,303.00         | 262,385.00           |
| සම්මන්ත්‍රණ හා වැඩමුළු                 | 91,560.00            | 40,278.00            |
| බුද්ධිමය දේපළ පිළිබඳ කටයුතු ප්‍රවර්ධනය | 53,704.69            | -                    |
| පුහුණුවන්නන්ගේ දීමනා                   | 379,252.85           | 283,190.50           |
| විගණන ගාස්තු                           | 200,000.00           | 200,000.00           |
| ක්ෂය කපාහැරීම්                         | 3,862,820.65         | 2,930,767.83         |
|  | 30,088,058.20        | 21,966,660.86        |
| <b>වෙනත් වියදම්</b>                    |                      |                      |
| වෙනත් වියදම්                           | 273,273.25           | 128,462.14           |
| සුභසාධන වියදම්                         | 297,365.60           | 252,851.00           |
|  | 570,638.85           | 381,313.14           |
| <b>මූල්‍ය වියදම්</b>                   |                      |                      |
| ආයෝජනය කිරීමේ අවාසිය                   | 366,882.05           | -                    |
| <b>මුළු වියදම</b>                      | <b>31,025,579.10</b> | <b>22,347,974.00</b> |

| පිරිවැය                      | කාර්යාල උපකරණ | කාර්යාල සවිකිරීම් | ලී බඩු හා කාර්යාල උපකරණ | පොත්පත්    | මෝටර් රථ      | නිර් රෙදි  | පරිගණක        | බුද්ධිමය දේපළ පුවර්ධන මධ්‍යස්ථානය | එකතුව         |
|------------------------------|---------------|-------------------|-------------------------|------------|---------------|------------|---------------|-----------------------------------|---------------|
| ආරම්භක ශේෂය 2013.01.01       | 1,361,495.52  | 5,588,930.71      | 4,546,290.98            | 770,268.23 | 11,797,316.33 | 183,510.00 | 14,723,377.94 | -                                 | 38,971,189.71 |
| 2013 වර්ෂය තුළ එකතු කළ/අඩුකළ | -             | -                 | 221,147.00              | 20,000.00  | -             | -          | 1,125,418.00  | 22,298,751.27                     | 23,665,316.27 |
| එකතුව ගත් මිලට 2013.12.31    | 1,361,495.52  | 5,588,930.71      | 4,767,437.98            | 790,268.23 | 11,797,316.33 | 183,510.00 | 15,848,795.94 | 22,298,751.27                     | 62,636,505.98 |
| 2014 වර්ෂය තුළ එකතු කළ/අඩුකළ | -             | 778,971.64        | 676,100.78              | 26,400.00  | -             | -          | 583,413.40    | -                                 | 2,064,885.82  |
| එකතුව ගත් මිලට 2014.12.31    | 1,361,495.52  | 6,367,902.35      | 5,443,538.76            | 816,668.23 | 11,797,316.33 | 183,510.00 | 16,432,209.34 | 22,298,751.27                     | 64,701,391.80 |

| සමුච්චිත ක්ෂය                | කාර්යාල උපකරණ | කාර්යාල සවිකිරීම් | ලී බඩු හා කාර්යාල උපකරණ | පොත්පත්    | මෝටර් රථ     | නිර් රෙදි  | පරිගණක        | බුද්ධිමය දේපළ පුවර්ධන මධ්‍යස්ථානය | එකතුව         |
|------------------------------|---------------|-------------------|-------------------------|------------|--------------|------------|---------------|-----------------------------------|---------------|
| ආරම්භක ශේෂය 2013.01.01       | 1,361,495.52  | 3,249,965.83      | 1,468,056.97            | 671,816.65 | 2,953,837.57 | 146,808.00 | 11,954,495.83 | -                                 | 21,806,476.37 |
| 2013 වාර්ෂික ක්ෂය කපා හැරීම් | -             | 401,372.08        | 227,314.55              | 29,110.69  | 1,040,695.75 | 36,702.00  | 1,195,572.76  | -                                 | 2,930,767.83  |
| සමුච්චිත ක්ෂය 2013.12.31     | 1,361,495.52  | 3,651,337.91      | 1,695,371.52            | 700,927.33 | 3,994,533.32 | 183,510.00 | 13,150,068.59 | -                                 | 24,737,244.19 |
| 2014 වාර්ෂික ක්ෂය කපා හැරීම් | -             | 401,372.09        | 204,577.86              | 26,094.59  | 1,040,695.75 | -          | 1,075,142.80  | 1,114,937.56                      | 3,862,820.65  |
| සමුච්චිත ක්ෂය 2014.12.31     | 1,361,495.52  | 4,052,710.00      | 1,899,949.38            | 727,021.92 | 5,035,229.07 | 183,510.00 | 14,225,211.39 | 1,114,937.56                      | 28,600,064.85 |

|                     | කාර්යාල උපකරණ | කාර්යාල සවිකිරීම් | ලී බඩු හා කාර්යාල උපකරණ | පොත්පත්   | මෝටර් රථ     | නිර් රෙදි | පරිගණක       | බුද්ධිමය දේපළ පුවර්ධන මධ්‍යස්ථානය | එකතුව         |
|---------------------|---------------|-------------------|-------------------------|-----------|--------------|-----------|--------------|-----------------------------------|---------------|
| ඉද්ධ අගය 2013.01.01 | -             | 2,338,964.88      | 3,078,234.01            | 98,451.58 | 8,843,478.76 | 36,702.00 | 2,768,882.11 | -                                 | 17,164,713.34 |
| ඉද්ධ අගය 2013.12.31 | -             | 1,937,592.80      | 3,072,066.46            | 89,340.90 | 7,802,783.01 | -         | 2,698,727.35 | 22,298,751.27                     | 37,899,261.79 |
| ඉද්ධ අගය 2014.12.31 | -             | 2,315,192.35      | 3,543,589.38            | 89,646.31 | 6,762,087.26 | -         | 2,206,997.95 | 21,183,813.71                     | 36,101,326.95 |

ආයෝජන විස්තර

| ආයෝජන විස්තර                     | 2014.12.31 (රු.)      | 2013.12.31 (රු.)      |
|----------------------------------|-----------------------|-----------------------|
| දිගුකාලීන ආයෝජන                  |                       |                       |
| භාණ්ඩාගාර බැඳුම්කර (මහජන බැංකුව) | 4,457,000.00          | 35,289,851.09         |
| භාණ්ඩාගාර බිල්පත් (මහජන බැංකුව)  | -                     | -                     |
| මුළු දිගුකාලීන ආයෝජන             | 4,457,000.00          | 35,289,851.09         |
| කෙටිකාලීන ආයෝජන                  |                       |                       |
| භාණ්ඩාගාර බැඳුම්කර (මහජන බැංකුව) | 50,394,067.32         | 56,576,500.00         |
| භාණ්ඩාගාර බිල්පත් (මහජන බැංකුව)  | 353,123,387.81        | 254,820,070.53        |
| මුළු කෙටිකාලීන ආයෝජන             | 403,517,455.13        | 311,396,570.53        |
| <b>මුළු ආයෝජන</b>                | <b>407,974,455.13</b> | <b>346,686,421.62</b> |

මුදල් හා සමාන විෂයයන්ගේ ශේෂය

| විස්තරය                                  | 2014.12.31 (රු.)  | 2013.12.31 (රු.)    |
|--|-------------------|---------------------|
| අතැති මුදල් ශේෂය                         | 85,208.40         | 295,254.00          |
| බැංකු ශේෂය                               | 606,506.52        | 1,777,056.55        |
| <b>මුදල් හා සමාන විෂයයන්ගේ මුළු ශේෂය</b> | <b>691,714.92</b> | <b>2,072,310.55</b> |

නොපියවූ අත්තිකාරම්

| විස්තරය              | 2014.12.31 (රු.) | 2013.12.31 (රු.) |
|----------------------|------------------|------------------|
| පුහුණුවන්නන්ගේ දීමනා | 20,000.00        | -                |
| <b>එකතුව</b>         | <b>20,000.00</b> | <b>-</b>         |

ලැබිය යුතු ආදායම්

| විස්තරය   | 2014.12.31 (රු.)     | 2013.12.31 (රු.)     |
|---|----------------------|----------------------|
| ලැබිය යුතු පොළී ආදායම                           | 22,194,537.05        | 27,763,717.53        |
| ලැබිය යුතු WIPO ආයතනය වියදම් ප්‍රතිපූරණය කිරීම් | 435,956.42           | 197,518.94           |
| <b>මුළු ලැබිය යුතු ආදායම්</b>                   | <b>22,630,493.47</b> | <b>27,961,236.47</b> |

**පූර්ව වර්ෂ ගැලපුම් ගිණුම**

| විස්තරය   | රු.                   | රු.                   |
|---|-----------------------|-----------------------|
| 2013.12.31 දිනට සමුච්චිත අරමුදල                         | 413,628,043.26        | 362,429,577.57        |
| <b>එකතු කළා :-</b>                                      |                       |                       |
| 2012 වර්ෂයේ පොලී ආදායම අඩුවෙන් ගණනය වීම නිවැරදි කිරීම   | -                     | 501.15                |
| WIPO ආයතනය ප්‍රතිපූරණයකළ 2012 වර්ෂයේ වියදම්             | -                     | 197,518.94            |
| රඳවාගත් මුදල් - බුද්ධිමය දේපළ ප්‍රවර්ධන මධ්‍යස්ථානය     | -                     | 1,508,182.74          |
| 2013 වර්ෂයේ අගරු වෙක්පත් වියදම ප්‍රතිපූරණය              | 100.00                | -                     |
| 2011 වර්ෂයේ විගණන ගාස්තු අධි වෙන්කිරීම                  | 79,000.00             | -                     |
| <b>අඩු කළා :-</b>                                       |                       |                       |
| 2012 වර්ෂයේ විගණන ගාස්තු අඩුවෙන් ගණනය වීම නිවැරදි කිරීම | -                     | (200,000.00)          |
| WIPO ආයතනය ප්‍රතිපූරණය නොකළ 2013 වර්ෂයේ වියදම්          | (11,142.88)           | -                     |
| 2012 වර්ෂයේ විගණන ගාස්තු උභන වෙන්කිරීම                  | (55,000.00)           | -                     |
| <b>2014.01.01 දිනට සමුච්චිත අරමුදල</b>                  | <b>413,641,000.38</b> | <b>363,935,780.40</b> |

**උපචිත වියදම්**

| විස්තරය                       | 2014.12.31 (රු.)    | 2013.12.31 (රු.)  |
|-------------------------------|---------------------|-------------------|
| මුද්‍රණ ගාස්තු                | 21,000.00           | 231,796.52        |
| විදුලි හා ජල පහසුකම්          | 322,218.37          | -                 |
| නිවාස කුලී                    | 800,000.00          | -                 |
| භා.නි.ලේ.ට ගෙවීම              | 55,434.86           | -                 |
| සනිපාරක්ෂක සේවා ගාස්තු        | 35,598.00           | -                 |
| ආරක්ෂක සේවා ගාස්තු            | 35,625.00           | -                 |
| පරිපාලන වියදම්                | 72,904.79           | 62,019.39         |
| ගමන් වියදම් දේශීය             | 1,076.00            | 700.00            |
| සම්මන්ත්‍රණ හා වැඩමුළු        | -                   | 30,940.00         |
| අතිකාල හා දීමනා               | 97,142.20           | 15,731.25         |
| වෙනත් වියදම්                  | 650.00              | -                 |
| WIPO පුහුණු වැඩසටහන්          | 175,241.44          | -                 |
| පුහුණුවන්නන්ගේ දීමනා          | 24,610.00           | -                 |
| අළුත්වැඩියා හා නඩත්තු වියදම්  | 7,150.00            | -                 |
| විගණන ගාස්තු                  | 626,000.00          | 650,000.00        |
| ගෙවිය යුතු බදු මුදල           | 172,265.78          | -                 |
| <b>මුළු ලැබිය යුතු ආදායම්</b> | <b>2,446,916.44</b> | <b>991,187.16</b> |

වෙනත් ලැබීම්

| විස්තරය  | 2014.12.31 (රු.)    | 2013.12.31 (රු.)    |
|--|---------------------|---------------------|
| අන්තිකාරම් පියවීම                              | 207,847.65          | 204,637.00          |
| පොදු තැන්පත්                                   | -                   | 991,985.83          |
| නියෝජිතයන් ලියාපදිංචි කිරීමේ ගාස්තු            | 264,250.00          | 385,500.00          |
| පත්තර විකුණුම් ආදායම්                          | -                   | 1,290.00            |
| WIPO ආයතනය ප්‍රතිපූරණය කළ වියදම්               | 1,321,138.63        | 621,206.26          |
| වෙන්දේසි ආදායම්                                | 17,420.00           | 19,550.00           |
| වියදම් ප්‍රතිපූරණය කිරීම්                      | -                   | 833.00              |
| අගරු වෙක්පත් ගාස්තු                            | 100.00              | 100.00              |
| ටෙන්ඩර් ලියවිලි නිකුත් කිරීමෙන් ලද අලෙවි ආදායම | 10,000.00           | -                   |
| අධිභාර   | 27,127.05           | -                   |
| වැඩමුළුවලින් ලද ආදායම                          | 161,000.00          | -                   |
| <b>මුළු වෙනත් ලැබීම්</b>                       | <b>2,008,883.33</b> | <b>2,225,102.09</b> |



**විගණකාධිපති දෙපාර්තමේන්තුව**  
**கணக்காய்வாளர் தலைமை அறிப்பி திணைக்களம்**  
**AUDITOR GENERAL'S DEPARTMENT**



මගේ අංකය } විසි/සී/අයිපීඑල්/එල්ඒ/1/2014  
 எனது இல. }  
 My No. }

ඔබේ අංකය }  
 உமது இல. }  
 Your No. }

දිනය } 2015 සැප්තැම්බර් 18 දින.  
 திகதி }  
 Date }

බුද්ධිමය දේපළ අධ්‍යක්ෂ ජනරාල්,  
 ශ්‍රී ලංකාවේ ජාතික බුද්ධිමය දේපළ කාර්යාලය

ශ්‍රී ලංකාවේ ජාතික බුද්ධිමය දේපළ කාර්යාලයේ ජාතික බුද්ධිමය දේපළ අරමුදලේ 2014 දෙසැම්බර් 31 දිනෙන් අවසන් වර්ෂය සඳහා වූ මූල්‍ය ප්‍රකාශන පිළිබඳව විගණකාධිපති වාර්තාව.

ශ්‍රී ලංකාවේ ජාතික බුද්ධිමය දේපළ කාර්යාලයේ ජාතික බුද්ධිමය දේපළ අරමුදලේ 2014 දෙසැම්බර් 31 දිනට මූල්‍ය තත්ත්ව ප්‍රකාශනය සහ එදිනෙන් අවසන් වර්ෂය සඳහා වූ විස්තීර්ණ ආදායම් ප්‍රකාශනය, ස්කන්ධය වෙනස්වීමේ ප්‍රකාශනය සහ මුදල් ප්‍රවාහ ප්‍රකාශනය හා වැදගත් ගිණුම්කරණ ප්‍රතිපත්ති සහ අනෙකුත් පැහැදිලි කිරීමේ තොරතුරුවල සාරාංශයකින් සමන්විත 2014 දෙසැම්බර් 31 දිනෙන් අවසන් වර්ෂය සඳහා වූ මූල්‍ය ප්‍රකාශන 2003 අංක 36 දරන බුද්ධිමය දේපළ පනතේ 176 (6) වගන්තිය සමඟ සංයෝජිතව කියවිය යුතු ශ්‍රී ලංකා ප්‍රජාතාන්ත්‍රික සමාජවාදී ජනරජයේ ආණ්ඩුක්‍රම ව්‍යවස්ථාවේ 154 (3) ව්‍යවස්ථාවේ ඇතුළත් විධිවිධාන ප්‍රකාර මාගේ විධානය යටතේ විගණනය කරන ලදී. යටෝක්ත මූල්‍ය ප්‍රකාශන පිළිබඳව මාගේ අදහස් දැක්වීම් හා නිරීක්ෂණයන් මෙම වාර්තාවේ දැක්වේ.

**1.2 මූල්‍ය ප්‍රකාශන සම්බන්ධයෙන් කළමනාකරණයේ වගකීම**

මෙම මූල්‍ය ප්‍රකාශන ශ්‍රී ලංකා රාජ්‍ය අංශ ගිණුම්කරණ ප්‍රමිතීන්ට අනුකූලව පිළියෙල කිරීම හා සාධාරණ ලෙස ඉදිරිපත් කිරීම සහ වංචා හෝ වැරදි හේතුවෙන් ඇති විය හැකි ප්‍රමාණාත්මක සාවද්‍ය ප්‍රකාශනයන්ගෙන් තොර වූ මූල්‍ය ප්‍රකාශන පිළියෙල කිරීමට හැකිවනු පිණිස අවශ්‍ය වන අභ්‍යන්තර පාලනය තීරණය කිරීම කළමනාකරණයේ වගකීම වේ.



1.3 විගණකගේ වගකීම

මාගේ විගණනය මත පදනම්ව මෙම මූල්‍ය ප්‍රකාශන පිළිබඳව මතයක් ප්‍රකාශ කිරීම මාගේ වගකීම වේ. මා විසින් උත්තරීතර විගණන ආයතනයන්ගේ ජාත්‍යන්තර විගණන ප්‍රමිතීන්ට (ISSAI 1000-1810) අනුරූප ශ්‍රී ලංකා විගණන ප්‍රමිතීන්ට අනුකූලව මාගේ විගණනය සිදු කරන ලදී. ආචාර ධර්මවල අවශ්‍යතාවයන්ට මම අනුකූල වන බවට සහ මූල්‍ය ප්‍රකාශන ප්‍රමාණාත්මක සාවද්‍ය ප්‍රකාශනයන්ගෙන් තොරවන්නේද යන්න පිළිබඳ සාධාරණ තහවුරුවක් ලබා ගැනීම පිණිස විගණනය සැලසුම්කර ක්‍රියාත්මක කරන බවට මෙම ප්‍රමිති අපේක්ෂා කරයි.

මූල්‍ය ප්‍රකාශනවල දැක්වෙන අගයන් සහ හෙළිදරව් කිරීම්වලට උපකාරී වන විගණන සාක්ෂි ලබා ගැනීම පිණිස පරිපාටි ක්‍රියාත්මක කිරීම විගණනයට ඇතුළත් වේ. තෝරාගත් පරිපාටීන්, වංචා හෝ වැරදි හේතුවෙන් මූල්‍ය ප්‍රකාශනවල ඇතිවිය හැකි ප්‍රමාණාත්මක සාවද්‍ය ප්‍රකාශනයන්ගෙන් අවදානම් තක්සේරු කිරීම විගණකගේ විනිශ්චය මත පදනම් වේ. එම අවදානම් තක්සේරු කිරීම් වලදී, අවස්ථාවෝචිතව උචිත විගණන පරිපාටි සැලසුම් කිරීම පිණිස අරමුදලේ මූල්‍ය ප්‍රකාශන පිළියෙල කිරීමට සහ සාධාරණ ලෙස ඉදිරිපත් කිරීමට අදාළ වන්නා වූ අභ්‍යන්තර පාලනය විගණක සැලකිල්ලට ගන්නා නමුත් අරමුදලේ අභ්‍යන්තර පාලනයේ සඵලදායීත්වය පිළිබඳව මතයක් ප්‍රකාශ කිරීමට අදහස් නොකරයි. කළමනාකරණය විසින් අනුගමනය කරන ලද ගිණුම්කරණ ප්‍රතිපත්තිවල උචිතභාවය හා යොදා ගන්නා ලද ගිණුම්කරණ ඇස්තමේන්තුවල සාධාරණත්වය ඇගයීම මෙන්ම මූල්‍ය ප්‍රකාශනවල සමස්ත ඉදිරිපත් කිරීම පිළිබඳ ඇගයීමද විගණනයට ඇතුළත් වේ.

මාගේ විගණන මතය සඳහා පදනමක් සැපයීම උදෙසා මා විසින් ලබාගෙන ඇති විගණන සාක්ෂි ප්‍රමාණවත් සහ උචිත බව මාගේ විශ්වාසයයි.

1.4 තත්ත්වගණනය කළ මතය සඳහා පදනම

මෙම වාර්තාවේ 2.2 ඡේදයේ දක්වා ඇති කරුණු මත පදනම්ව මාගේ මතය තත්ත්වගණනය කරනු ලැබේ.





2. මූල්‍ය ප්‍රකාශන

-----

2.1 තත්ත්වගණනය කළ මතය

-----

මෙම වාර්තාවේ 2.2 ඡේදයේ දක්වා ඇති කරුණු වලින් වන බලපෑම හැර මූල්‍ය ප්‍රකාශන වලින් 2014 දෙසැම්බර් 31 දිනට ශ්‍රී ලංකාවේ ජාතික බුද්ධිමය දේපළ කාර්යාලයේ ජාතික බුද්ධිමය දේපළ අරමුදලේ මූල්‍ය තත්ත්වය සහ එදිනෙන් අවසන් වර්ෂය සඳහා එහි මූල්‍ය ක්‍රියාකාරීත්වය හා මුදල් ප්‍රවාහ ශ්‍රී ලංකා රාජ්‍ය අංශ ගිණුම්කරණ ප්‍රමිති වලට අනුකූලව සත්‍ය හා සාධාරණ තත්ත්වයක් පිළිබිඹු කරන බව මා දරන්නා වූ මතය වේ.

2.2 මූල්‍ය ප්‍රකාශන පිළිබඳ අදහස් දැක්වීම

-----

2.2.1 ගිණුම්කරණ අඩුපාඩු

-----

පහත සඳහන් නිරීක්ෂණ කරනු ලැබේ.

- (අ) උපවිත පදනම මත මූල්‍ය ප්‍රකාශන පිළියෙල කර තිබූ නමුත් සමාලෝචිත වර්ෂයට අදාළව ගෙවිය යුතු වියදම් රු. 1,114,807 ක් සම්බන්ධයෙන් ප්‍රතිපාදන ඇතිකර නොතිබුණි.
- (ආ) වත්කමක් භාවිතය සඳහා සුදුසු තත්ත්වයට පත්කල අවස්ථාවේ සිට ක්‍රමානුකූල පදනමකින් ප්‍රයෝජනවත් ජීවිත කාලය පුරා ක්ෂය කලයුතු නමුත් අරමුදලින් මිලදීගත් වත්කම් සඳහා මිලට ගත් වර්ෂයට පසු වර්ෂයේ සිට ක්ෂය කිරීමට කටයුතු කර තිබූ අතර පොත්පත් සම්බන්ධයෙන් ක්ෂය කිරීමේදී නියම කළ ක්ෂය අනුපාතවලට වෙනස් අනුපාත ක්ෂය කිරීම සඳහා යොදාගෙන තිබුණි.





2.3 නීති, රීති, රෙගුලාසි හා කළමනාකරණ තීරණවලට අනුකූල නොවීම.

නීති, රීති, රෙගුලාසි හා කළමනාකරණ තීරණවලට යොමුව. අනුකූල නොවීම

(අ) 1993 දෙසැම්බර් 31 දිනැති අංක පීපීඒ/6/1/1 විදේශ වාරිකාව නිම වී දිවයිනට දරන ජනාධිපති කාර්යාල වකුලේඛයේ පැමිණීමෙන් දවස් 07 ක් ඇතුළත අදාල ඇමුණුම ඊ හා 2014 ඔක්තෝබර් 17 දිනැති විදේශ වාරිකාව සම්බන්ධ වාර්තාවක් විදේශ අංක 105/9/එස්පී/14 දරන කර්මාන්ත හා ගමන අනුමත කළ බලධාරියා වෙත ඉදිරිපත් වාණිජ කටයුතු අමාත්‍යාංශය මගින් නිකුත් කර ඇති වකුලේඛය කළ යුතු වුවත්, සමාලෝචිත වර්ෂය තුළදී නිලධාරීන් 25 දෙනෙකු ඒ අනුව කටයුතු කර නොතිබුණි.

(ආ) 2014 ජූනි 27 දිනැති අංක අයිසී/සීඕඑම්/ විදේශ සංචාර සඳහා රජයේ වියදම් දැරීම 1/5/වීවීඩ දරන කර්මාන්ත හා වාණිජ සීමාකිරීමට අදාලව ආයතනය විසින් ඉදිරියට සිදු කරනු ලබන සියලුම විදේශ සංචාර පිළිබඳව වාර්තාවක් සෑම මාසයකම දින 07 කට පෙර අමාත්‍යාංශය වෙත දැනුම් දිය යුතු වුවත්, ඒ අනුව කටයුතු කර නොතිබුණි.

(ක. එ. ඩා. 2014. 43. 30)

3. මූල්‍ය සමාලෝචනය

3.1 මූල්‍ය ප්‍රතිඵල

සමාලෝචිත වර්ෂය සඳහා අරමුදලේ මූල්‍ය ප්‍රතිඵලය රු.51,285,906 ක අතිරික්තයක් වූ අතර, ඊට අනුරූපීව ඉකුත් වර්ෂයේ අතිරික්තය රු.55,828,450 ක් විය. ඉකුත් වර්ෂයට සාපේක්ෂව සමාලෝචිත වර්ෂයේ අතිරික්තය රු.4,542,544 කින් පිරිහීම සඳහා ආයතන හා පරිපාලන වියදම් රු. 8,121,397 කින් හෙවත් සියයට 37 කින් වැඩිවීම විශේෂයෙන්ම බලපා තිබුණි.



4. මෙහෙයුම් සමාලෝචනය

4.1 කාර්යසාධනය

(අ) වෙළඳ ලකුණු, ජේටන්ට් බලපත්‍ර හා කාර්මික සැලසුම් ලියපදිවි කිරීම

ඉදිරිපත් කරන ලද තොරතුරු අනුව සමාලෝචිත වර්ෂයට අදාළව වෙළඳ ලකුණු, ජේටන්ට් බලපත්‍ර හා කාර්මික සැලසුම් ලියපදිවි කිරීම පිළිබඳ කාර්යසාධනයට අදාළ සංඛ්‍යා ඉකුත් වර්ෂය සමඟ සංසන්දනය කර පහත සටහනෙහි දැක්වේ.

|  | වෙළඳ ලකුණු |          | ජේටන්ට් බලපත්‍ර |         | කාර්මික සැලසුම් |       |
|--|------------|----------|-----------------|---------|-----------------|-------|
|  | ලියපදිවිය  |          | ලියපදිවිය       |         | ලියපදිවිය       |       |
|  | 2014       | 2013     | 2014            | 2013    | 2014            | 2013  |
| පසුගිය වර්ෂයෙන් ඉදිරියට ගෙනා ඉල්ලුම්පත් සංඛ්‍යාව       | 36,060     | 28,720   | 1,805           | 1,525   | 1,171           | 955   |
| වර්ෂය තුළ ලැබුණු ඉල්ලුම්පත් සංඛ්‍යාව                   | 8,552      | 8,825    | 536             | 516     | 292             | 346   |
| වර්ෂය තුළ එකතු වී ඇති සංඛ්‍යාව                         | 44,612     | 37,545   | 2,341           | 2,041   | 1,463           | 1,301 |
| වර්ෂය තුළ ලියපදිවි කළ සංඛ්‍යාව                         | (1,138)    | (1,485)  | (263)           | (236)   | (529)           | (130) |
| වර්ෂය තුළ සම්පූර්ණ නොකර ඉතිරි වී ඇති ලිපිගොනු සංඛ්‍යාව | 43,474     | 36,060   | 2,078           | 1,805   | 934             | 1,171 |
| වර්ෂය තුළ කෙටිගෙන යන ලිපිගොනු සංඛ්‍යාව                 | (34,501)   | (16,400) | (1,909)         | (1,730) | (934)           | (729) |
| කිසිදු ක්‍රියාමාර්ගයක් නොගත් ලිපිගොනු සංඛ්‍යාව         | 8,973      | 19,660   | 169             | 75      | -               | 442   |

වෙළඳ ලකුණු, ජේටන්ට් බලපත්‍ර හා කාර්මික සැලසුම් ලියපදිවිය සිදුකිරීම මෙම අරමුදලේ මූලික කාර්යභාරය වුවද, එය විධිමත්ව සිදු නොවන බවත්, වාර්ෂිකව ඉටු කළ යුතු මෙම කාර්යයන් ඉටු නොකර සිටීම තුළින් ප්‍රධාන අරමුණු ඉටුකිරීම කෙරෙහි කළමනාකාරිත්වය අවධානය යොමුකර නොමැති බව පෙන්නුම් කෙරේ. මේ සම්බන්ධව පහත දැක්වෙන කරුණු තවදුරටත් නිරීක්ෂණය විය.





- (i) විගණනයට ඉදිරිපත් කළ තොරතුරු අනුව සමාලෝචිත වර්ෂය තුළදී වෙළඳ ලකුණු ලියාපදිංචියට ලැබුණු නව අයදුම්පත් 8552 ක්ද ඇතුළුව සමාලෝචිත වර්ෂය තුළදී අයදුම්පත් 44612 ක් ලියාපදිංචියට එකතු වී තිබුණි. ඉන් අයදුම්පත් 34501 ක් කෙරිගෙන යන තත්ත්වයේ තිබූ අතර, අයදුම්පත් 1138 ක් හෙවත් මුළු අයදුම්පත් ප්‍රමාණයෙන් සියයට 2.6 ක් පමණක් ලියාපදිංචි කර තිබුණි. වර්ෂය අවසානයට කිසිදු ක්‍රියාමාර්ගයක් නොගත් අයදුම්පත් ප්‍රමාණය 8973 ක් විය.
  - (ii) 2014 වර්ෂය තුළදී ජේටන්ට බලපත්‍ර ලියාපදිංචියට ලැබුණු නව අයදුම්පත් 536 ද සමඟ සමාලෝචිත වර්ෂය තුළදී එකතු වී තිබූ අයදුම්පත් ප්‍රමාණය 2,341 ක් වී තිබූ අතර, වර්ෂය තුළ ලියාපදිංචිය අවසන් කළ සංඛ්‍යාව 263 ක් හෙවත් සියයට 11 ක් වී තිබුණි. වර්ෂය තුළ කෙරිගෙන යන ලිපිගොනු 1,909 ක් වූ අතර, වර්ෂය අවසානයට කිසිදු ක්‍රියාමාර්ගයක් නොගත් ලිපිගොනු සංඛ්‍යාව 169 ක් විය.
  - (iii) 2014 වර්ෂය තුළදී ලියාපදිංචියට ලැබුණු නව කාර්මික සැලසුම් අයදුම්පත් 292 කද සමඟ වර්ෂය තුළදී එකතු වී තිබූ අයදුම්පත් ප්‍රමාණය 1,463 ක් වී තිබූ අතර, ඉන් වර්ෂය තුළදී ලියාපදිංචි කළ කාර්මික සැලසුම් ප්‍රමාණය 529 ක් හෙවත් සියයට 36 ක් පමණක් විය. සමාලෝචිත වර්ෂය අවසානයට කෙරිගෙන යන ලිපිගොනු ප්‍රමාණය 934 ක් විය.
- (ආ) වෙළඳ ලකුණු, ජේටන්ට බලපත්‍ර සහ කාර්මික සැලසුම් ලියාපදිංචි කිරීම ශ්‍රී ලංකාවේ ජාතික බුද්ධිමය දේපළ කාර්යාලයේ ප්‍රධාන කාර්යය වුවද, එම කාර්යය ඉටු කිරීම ඉතා දුර්වල තත්ත්වයක පැවතීම හේතුවෙන් නව නිර්මාණකරුවන් අධෛර්යට පත්වීම සහ නිසි කලට ලියාපදිංචිය නොලැබීමෙන් නව නිර්මාණ තුළින් ආර්ථිකයට සැලකිය යුතු දායකත්වයක් ලැබී නොතිබුණි.

මේ සම්බන්ධයෙන් පහත සඳහන් නිරීක්ෂණ කරනු ලැබේ.

- (i) ඉදිරිපත් කර තිබූ ඉල්ලුම්පත් ප්‍රමාණය කඩිනමින් ලියාපදිංචි කිරීමට 2013 මැයි මාසයේ සිට කැලී පදනම මත ගෙවීමේ ක්‍රමයක් හඳුන්වා දී තිබුණද, සමාලෝචිත වර්ෂය තුළ වෙළඳ ලකුණු ලියාපදිංචිය පසුගිය වසර හා සැසඳීමේදී අයදුම්පත් 347 ක් හෙවත් සියයට 23 ක අඩුවීමක් නිරීක්ෂණය විය.





(ii) සමාලෝචිත වසරේදී වෙළඳ ලකුණු, ජේටන්ට හා කාර්මික සැලසුම් ලියාපදිංචිය කඩිනම් කිරීම සඳහා කැලී පදනම මත රු. 1,262,595 ක අමතර පිරිවැයක් අරමුදලෙන් වැයකර තිබූ නමුත්, වෙළඳ ලකුණු හා කාර්මික සැලසුම් ලියාපදිංචිය සම්බන්ධයෙන් වූ ප්‍රගතිය පිළිබඳව විගණනයේදී සැඟිමකට පත්විය නොහැකි විය.

4.2 කාර්ය මණ්ඩල පරිපාලනය

කළමනාකරණ සේවා දෙපාර්තමේන්තුව මගින් අනුමත කරන ලද කාර්ය මණ්ඩලය 94 ක් වූ අතර, සමාලෝචිත වර්ෂයේ දෙසැම්බර් 31 දිනට තත්‍ය සේවක සංඛ්‍යාව 54 ක් වීම හේතුවෙන් නිලධාරීන් 40 දෙනෙකුගේ පුරප්පාඩු පැවතුණි.

4.3 ජාතික බුද්ධිමය දේපළ කාර්යාලය සඳහා සුරක්ෂිතාගාරයක් ඉදිකිරීම

ජාතික බුද්ධිමය දේපළ කාර්යාලය සඳහා සුරක්ෂිතාගාරයක් හා අලෙවි ප්‍රවර්ධන මධ්‍යස්ථානයක් ඉදිකිරීම සඳහා අරමුදලින් රු. 22,298,751 ක් වැයකර තිබුණද, අදාළ ඉඩම නාගරික සංවර්ධන අධිකාරියට පවරා ගැනීම නිසා ගොඩනැගිල්ල ඉදිකිරීමට වැය වූ මුදල ප්‍රතිපූර්ණය කරන ලෙස කැබිනට් මණ්ඩලය විසින් 2015 අප්‍රේල් 23 වන දිනැති අංක ආමප/ 15/0272/625/007 දරන ආමාත්‍ය මණ්ඩල පත්‍රිකාව මගින් නාගරික සංවර්ධන අධිකාරියට නියෝග කර තිබුණි. නාගරික සංවර්ධන අධිකාරියෙන් එම මුදල විගණන දිනය වන 2015 අගෝස්තු 28 දින දක්වාම ලබාගෙන නොතිබුණි.

4.4 මතභේදයට තුඩුදෙන ගනුදෙනු

සමාලෝචිත වර්ෂයේදී විදේශීය පුහුණුව සඳහා වෙන්කර තිබූ රු. 800,000 ක මුදලින් රු.88,111 ක් ආයතනයට පරිබාහිර නිලධාරීන් 07 දෙනෙකුට විදේශ පුහුණුව ලබාදීමට වැයකර තිබුණි.







5. ගිණුම් කටයුතුභාවය සහ යහපාලනය

---

5.1 ක්‍රියාකාරී සැලැස්ම

---

සමාලෝචිත වර්ෂය සඳහා පිළියෙල කරන ලද ක්‍රියාකාරී සැලැස්මට අනුකූලව රු. මිලියන 1.4 ක මුදලක් පරිගණක තොරතුරු පද්ධතියක් හඳුන්වාදීම සඳහාද, ලංකාව පුරා බුද්ධිමය දේපළ මධ්‍යස්ථාන පිහිටුවීම සඳහා රු. මිලියන 0.5 ක් හා නව කාර්යාල ගොඩනැගිල්ලක් ඉදිකිරීම සඳහා රු. මිලියන 100 ක්ද වශයෙන් මුදල් වෙන් කර ක්‍රියාත්මක කිරීමට සැලසුම් කර තිබුණද, එම කාර්යයන් කිසිවක් වර්ෂය තුළ ඉටුකර නොතිබුණි. මේ නිසා ක්‍රියාකාරී සැලැස්ම සමාලෝචිත වර්ෂය තුළදී සඵලදායී ලෙස ක්‍රියාත්මක කර නොතිබූ බව නිරීක්ෂණය විය.

5.2 ප්‍රසම්පාදන සැලැස්ම

---


බුද්ධිමය දේපළ කාර්යාලය සඳහා ඉදිරිපත් කරන ලද ප්‍රසම්පාදන සැලැස්මට අනුව පරිගණක මිලදී ගැනීමට හා කාර්යාල උපකරණ හා සවිකිරීම් වෙනුවෙන් වෙන් කරන ලද මුදලට වඩා සත්‍ය වියදම පිළිවෙලින් සියයට 89 ක් හා සියයට 72 ක් වශයෙන් වැය කර තිබුණි. මේ අනුව පිළියෙල කරන ලද ප්‍රසම්පාදන සැලැස්ම පාලන කාරකයක් ලෙස යොදා ගැනීමට නොහැකි වී තිබූ බව නිරීක්ෂණය විය.

6. පද්ධති හා පාලනයන්

---

විගණනයේදී නිරීක්ෂණය වූ පද්ධති හා පාලන දුර්වලතාවයන් වරින්වර බුද්ධිමය දේපළ අධ්‍යක්ෂ ජනරාල්වරයාගේ අවධානයට යොමු කරන ලදී. පහත සඳහන් පාලන ක්ෂේත්‍රයන් කෙරෙහි විශේෂ අවධානය යොමු විය යුතුය.

- (අ) ගිණුම්කරණය
- (ආ) වෙළඳ ලකුණු, ජේටන්ට් බලපත්‍ර හා කාර්මික සැලසුම් ලියාපදිංචි කිරීම
- (ඇ) මානව සම්පත් කළමනාකරණය

  
 ඩබ්ලිව්.පී.සී.වික්‍රමරත්න  
 විගණකාධිපති (වැඩබලන)

