

ජාතික වැවිලි කළමනාකරණ ආයතනය

# වාර්ෂික වාර්තාව

## 2015



ජාතික වැවිලි කළමනාකරණ ආයතනය  
විම. සී. විවි. ජයවර්ධන මාවත  
අතුරුගිරිය

දුරකථනය : 011 - 2770232

ෆැක්ස් : 011 - 2798775

විද්‍යුත් තැපෑල : nipm@slt.net.lk

## පටුන

### පරිපාලන වාර්තාව

	පිටුව
දැක්ම, මෙහෙවර	03
සභාපතිතුමාගේ පණිවිඩය	04
අධ්‍යක්ෂතුමාගේ සමාලෝචනය	05
ආයතනයේ අරමුණු	06 - 07
පාලක මණ්ඩලයෙහි වාර්තාව	08
පාලක මණ්ඩලයේ රැස්වීම්	09 - 10
විගණන හා කළමනාකරණ කමිටු සාමාජිකයින්	10 - 11
ආයතනයේ කාර්ය මණ්ඩලය	11 - 12
ආයතනයේ සංවිධාන ව්‍යුහය	13
ආයතනයේ ප්‍රධාන ක්‍රියාකාරකම්	14 - 16
පුහුණු වැඩ සටහන් පැවැත්වීමේ ප්‍රගතිය	16 - 24
ආයතනීය වෘත්තීය සාමාජිකත්වය	24
ප්‍රකාශන	25
ආයතනය තුළ ඇති පහසුකම්	25
පරිපාලන අංශයේ විග්‍රහය	26
මූල්‍ය අංශයේ විග්‍රහය	26 - 29
ආයතනය විසින් මුහුණු දුන් ගැටළු	26 - 30
නිගමන	30

## දැක්ම

වැවිලි කළමනාකරණය පිලිබඳ පුහුණුව හා උපදෙස් සැපයීම සහ සමීක්ෂණ පැවැත්වීමේ විශිෂ්ඨ ආයතනය බවට පත්වීම.

## මෙහෙවර

ගුණාත්මක පුහුණුව තුලින් වැවිලි කර්මාන්තයේ සියළුම මානව වත්කම්හි වෘත්තීය නිපුණතාවය පරිපූර්ණත්වය දෙසට ඉහළ නැංවීම.

## සභාපතිතුමාගේ පණිවිඩය

ජාතික වැවිලි කළමනාකරණ ආයතනයෙහි 2015 දෙසැම්බර් 31 න් අවසන් වර්ෂය වෙනුවෙන් වාර්ෂික වාර්තාව ඉදිරිපත් කිරීමට ලැබීම ඉමහත් සතුටකි.

වර්ෂය අතරතුර වැඩසටහන් පැවැත්වීමේදී පසුගිය වර්ෂයන් හි හඳුනාගන්නා ලද විශේෂිත වූ කණ්ඩායමක් වන තේ, පොල්, රබර් වැනි ප්‍රධාන බෝගයන්ගෙන් 70% කට වඩා දායකත්වය ලබා දෙන කුඩා වතු හිමියන් වෙනුවෙන් වැඩ සටහන් පැවැත්වීමේ වැදගත්කම හඳුනා ගෙන ඔවුන් වෙත අපගේ සේවය අඛණ්ඩව පවත්වා ගෙන ගොස් ඇත. ඒ අනුව සලකා බලනු ලබන වර්ෂයේදී වැඩ සටහන් 196 ක් මෙම වර්ෂය තුළදී සිදුකර ඇත. අප විසින් අනෙකුත් වැවිලි වගාකරුවන් වන උක්, සහ කපු වැනි වැවිලි බෝගයන් ද ආවරණය වන පරිදි වැඩ සටහන් පවත්වා ඇත. මෙම කුඩා වතු හිමියන් ගේ වැඩ සටහන් යටතේ භාණ්ඩාගාර ප්‍රතිපාදන රුපී.මිලියන 7.71 ක් වැය කර 12825 දෙනෙකු පුහුණු කර ඇත.

එමෙන්ම 2015 වසර තුළදී වැඩ සටහන් පැවැත්වීම 44% කින් 2014 වසරට සාපේක්ෂව අව ප්‍රමාණයකට ලක්ව ඇති බව දක්නට තිබුණි. 2015 වසර තුළදී පැවැත්වූ ජනාධිපතිවරණය මෙන්ම පසුව පැවැති මහා මැතිවරණය රටේ විධායක ජනාධිපතිවරයා සහ පසුව රජය වෙනස් කිරීමට ලත්විය. එමෙන්ම තේ, රබර් ක්ෂේත්‍රයන් හි ලෝක වෙළෙඳ පොලේ මිල අඩුවීමේ අභියෝගයකට මුහුණ දීමට සිදුවිය. මෙම සිද්ධීන් සහ රටේ ආර්ථික තත්වය අපගේ වැඩසටහන් අඩුවීම කෙරේ බලපා ඇත.

කෙසේ නමුත් ආයතනය ආදායම් උපයන වැඩසටහන් මගින් රුපී.මිලියන 18.008 ක් ඉපයීමට හැකිවීම මගින් 79.42% ක වර්ධනයක් පසුගිය වර්ෂයට සාපේක්ෂව ලබා ගත හැකි විය. අවසාන වශයෙන් රුපී මිලියන 0.630 ක අතිරික්තයක් ලබා කර ගත හැකිවීම 2014 වර්ෂයට සාපේක්ෂව ලැබූ උත්තරීතයකි..

අඛණ්ඩව අපගේ සේවාව ලබා ගන්නා පාර්ශවයන්ට මෙන්ම නොයෙකුත් ආකාරයෙන් අපගේ කටයුතු සාර්ථකව කරගෙන යාම සඳහා සහයෝගය ලබා දුන් අයට මාගේ කෘතඥතාවය පලකර සිටිමි.

එසේම ඵලදායී ආයතනයක් කරා යාමට අවශ්‍ය සහයෝගය, මගපෙන්වීම සහ අනුග්‍රහය ලබාදුන් ගරු වැවිලි කර්මාන්ත අමාත්‍යතුමාට මාගේ හෘදයාංගම ස්තූතිය පුදකර සිටිමි. තවද අමාත්‍යාංශයේ ලේකම්තුමා ඇතුළු අනෙකුත් අමාත්‍යාංශ නිලධාරීන්, අමාත්‍යාංශ යටතේ ඇති අනෙකුත් ආයතන සහ ආයතනයේ අධ්‍යක්ෂ මණ්ඩලයේ සාමාජිකයින් විසින් ලබා දුන් සහයෝගය සහ මගපෙන්වීම ආයතනයේ කළමනාකරණයට මහත් පහසුවක් වූ අතර ඒ පිළිබඳවද මාගේ කෘතඥතාව පලකර සිටිමි.

ආයතනයේ සියලුම කාර්යය මණ්ඩලයට, අපගේ අරමුණු ලගා කර ගැනීම සඳහා ඔවුන් විසින් ලබා දුන් සහයෝගයට ස්තූතිය පුද කරමි. ජාතික වැවිලි කළමනාකරණ ආයතනයේ නාමය වැවිලි ක්ෂේත්‍රය තුළ විශිෂ්ටත්වයේ මධ්‍යස්ථානයක් බවට ශ්‍රී ලාංකික ජනතාවගේ හදවතේ සහ මනසේ රඳවා තැබීම මාගේ ඒකායන අරමුණ හා බලාපොරොත්තුව වන්නේය.



දීප්ති අශෝක අබේවික්‍රම

සභාපති  
30. 11 .2016

**අධ්‍යක්ෂ / ප්‍රධාන විධායක නිලධාරීතුමාගේ සමාලෝචනය**

ශ්‍රී ලංකාවේ වැවිලි ක්ෂේත්‍රයේ මානව සම්පත් සංවර්ධනය උදෙසා ස්ථාපනය කර ඇති එකම රාජ්‍ය ආයතනය ජාතික වැවිලි කළමනාකරණ ආයතනයයි. ආයතනය 1979 ආරම්භක වර්ෂයේ සිට අතුරුගිරිය ප්‍රධාන කාර්යාලය හා බගවත්තලාව ප්‍රාදේශීය පුහුණු මධ්‍යස්ථානය මේ වන විට ළඟා කර ගෙන ඇති ප්‍රගතිය, සම්පත් හා සේවා පහසුකම් හුදෙක්ම පාර්ලිමේන්තු පනත මඟින් අනුගමය කොට ඇති වැවිලි ක්ෂේත්‍රයේ මානව හිපුණතා සංවර්ධන ක්‍රියාවලියන් ඔප් නැංවීම පිණිස වේ.

එමෙන්ම, අධ්‍යයන, වෘත්තීය, හිපුණතා සංවර්ධන පාඨමාලාසේම කාලීන අවශ්‍යතාවයන්ට අනුරූපී නව පුහුණු වැඩසටහන් වැවිලි ක්ෂේත්‍ර අනුබද්ධ ආයතන වෙත පමණක් නොව වෙනත් ඕනෑම ආයතනයකින් හෝ ස්වේච්ඡා සංවිධාන මඟින් ඉල්ලුම් කරනු ලබන වෘත්තීය කුසලතා හෝ දැනුම ඉහළ නැංවීම උදෙසා පැවැත්වීමට අප ආයතනයට බලය පැවරී තිබීම සුවිශේෂී කරුණකි.

ආරම්භයේ සිට ජාතික වැවිලි කළමනාකරණ ආයතනය රාජ්‍ය අංශය සතු වතු හා වැවිලි සමාගම් සඳහා පමණක් තම සේවය ලබා දීම සඳහා කැප වී සිටි මුත්, දළ දේශීය නිෂ්පාදනයේ ප්‍රධාන කොටස් කරුවෙකු වන වැවිලි බෝග නිෂ්පාදනය කුඩා වතු හිමියන් අතට පත් වීමත් සමඟ රාජ්‍ය මූල්‍ය අනුග්‍රහය හිඬදව ලබා දීමේ ප්‍රතිඵලයක් ලෙස කුඩා වතු හිමියන් දිරිමත් කරමින් අගය එකතු කළ ගුණාත්මක නිෂ්පාදන ප්‍රවර්ධනය සඳහා පසුගිය වසර කිහිපය තුළ කැප වී සිටීමට හැකි වී සිටීම සතුටට කරුණකි.

සමාලෝචිත කාල සීමාව තුළදී වැවිලි ක්ෂේත්‍රය විවිධ අභියෝගයන්ට ලක්වීම කැපී පෙනුන සිද්ධියකි. එමෙන්ම සමාජ ,දේශපාලනික සහ ආර්ථික මෙන්ම පාරිසරික විපර්යාසයන් ඒ අතර මූලික විය. එම අභියෝගයන් මැඩ පවත්වා ඉදිරියට යාමට උපක්‍රමිකව සැලසුම් සහනගව කටයුතු කිරීමට අප වගබලා ගත් අතර, මෙය පුහුණු වැඩසටහන් පැවැත්වීමේ අභියෝගයන්ට මූලිකව බලපෑ කාරණාවක් විය.

2011 අවුරුද්දේ සිට 2015 අවුරුද්ද දක්වා වූ පස් අවුරුදු ප්‍රගතිය සැසඳීමේදී 2015 සුලු වශයෙන් පසුබෑමකට ලක් වුවද ආයතනයේ අධ්‍යාපනික, වෘත්තීය සහ කුසලතා වර්ධන පුහුණු වැඩසටහන් වල ආයතනයේ වර්ධනයක් දක්නට ලැබුණි. ඊට අමතරව ජාතික වැවිලි කළමනාකරණ ආයතනය මඟින් බාහිර ආයතන සඳහා තනතුරු පුරප්පාඩු හා කාර්යක්ෂමතා කඩඉම් විභාග 12 ක් පවත්වා ඇත.

එමෙන්ම, ජාතික වැවිලි කළමනාකරණ ආයතනයේ අතුරුගිරියේ පිහිටි ප්‍රධාන කාර්යාලය සහ බගවත්තලාව ප්‍රාදේශීය පුහුණු ආයතනය මගින් බාහිර ආයතනයන් සඳහා යටිතල පහසුකම් සහ කෙටිකාලීනව දේශණ ශාලා පහසුකම්, ශ්‍රවණාගාරය , නේවාසිකාගාර පහසුකම් ප්‍රශස්ථ ලෙස උපයෝජනය කිරීම සඳහා ලබාදී ඇති අතර සම්පත්දායකයින් සහනදායී මල ගණන් යටතේ වැඩසටහන් 100 ක් පවත්වා ඇති අතර ඉන් රුපී.මිලියන 13.375 ක මුදලක් උපයා ගන්නා ලදී.

ආයතනයේ අධ්‍යක්ෂ හා ප්‍රධාන විධායක නිලධාරී වශයෙන් ඉහත ඉලක්ක ළඟා කර ගැනීම සඳහා ගරු අමාත්‍යතුමාගේ හා ලේකම්තුමා ඇතුළු අමාත්‍යාංශ නිලධාරීන්ගෙන් ලැබෙන්නා වූ මග පෙන්වීම හා සහයෝගයට ස්තූතිය පුද කර සිටීමට කැමැත්තෙමි.

ඉහත අරමුණු කරා ළඟා වීමේ දී ආයතනයේ පාලක මණ්ඩලයෙන් , අමාත්‍යාංශය යටතේ ඇති ආයතන වල කාර්යය මණ්ඩල වලින් හා වැවිලි ක්ෂේත්‍රයේ ඇල්මැති පාර්ශවයන්ගෙන් ලැබුණා වූ දායකත්වය ඉතා අගය කොට සලකන අතර, ජාතික වැවිලි කළමනාකරණ ආයතනයේ කාර්යය මණ්ඩලයෙන් ලැබුණු නොමසුරු සහය ඉතාමත් ප්‍රශංසනීය වන අතර එය හුදෙක්ම ආයතනික සංවර්ධනයේ මූලික අඩිතාලම වූ බව ප්‍රකාශ කරමි.



**ආචාර්ය ප්‍රසාද් ධර්මසේන**  
**අධ්‍යක්ෂ/ප්‍රධාන විධායක නිලධාරී**  
30.11.2016

## ජාතික වැවිලි කළමනාකරණ ආයතනය

2015 දෙසැම්බර් 31 දිනෙන් අවසන් වූ වර්ෂය සඳහා

### පරිපාලන වාර්තාව

ජාතික වැවිලි කළමනාකරණ ආයතනය 1979 ජූලි මාසයේ දී අංක 45 දරණ පාර්ලිමේන්තු පනත මඟින් ස්ථාපනය කරන ලද ජාතික වැවිලි කළමනාකරණ ආයතනය, වඩාත් ඵලදායී හා ශක්තිමත් රාජ්‍ය ව්‍යවස්ථාපිත ආයතනයක් ඇති කිරීමට උදෙසා 1981 අංක 76, 1976 අංක 05 සහ 2003 අංක 38 දරණ පනත් මඟින් සංශෝධනයට භාජිතා කර ඇත. ආයතනයේ ලියාපදිංචි කාර්යාලය වම්. ඩී. එච්. ජයවර්ධන මාවත, අතුරුගිරිය යන ලිපිනයේ ස්ථාපිතව පවත්වා ගෙන යනු ලැබේ.

මෙම පනත් වලට අනුව, පුහුණු වැඩසටහන් / අධ්‍යයන පාඨමාලා සාර්ථකව හිමි කරන අයට සහතික පත්‍ර හිකුත් කිරීමට සහ වතු විධායක නිලධාරීන් සඳහා වෘත්තීය සාමාජිකත්වය ප්‍රධාන කාණ්ඩ 03 ක් යටතේ පිරිනැමීම සඳහා රජයේ එකම ආයතනය ලෙස ජාතික වැවිලි කළමනාකරණ ආයතනය බල ගන්වා ඇත. කුඩා වතු හිමියන් ද ඇතුළුව වැවිලි ක්ෂේත්‍රයේ රැකියා නියුක්තිකයන්ගේ වෘත්තීය හැකියාවන් ඉහල නිපුණතාවයෙන් යුතුව පවත්වා ගෙන යාම මේ මඟින් සහතික වේ. මෙම අරමුණු සාක්ෂාත් කර ගැනීම සඳහා විවිධාකාරයේ සම්මන්ත්‍රණ, වැඩමුළු, විභාග පැවැත්වීම සහ රාජ්‍ය හා පෞද්ගලික අංශයේ ආයතන සඳහා පර්යේෂණ හා උපදේශන සේවා සැපයීම සිදු කරයි. එමෙන්ම විදේශ සිසුන් සඳහා පුහුණු වැඩමුළු පැවැත්වීමේ හැකියාව ආයතනය සතුව ඇත.

### 01. පරමාර්ථ

- I. වැවිලි සේවයෙහි නියුක්ත සියලු වර්ගවලට අයත් සේවා නියුක්තයන්ට ආයතනය වසින් ම හෝ ශ්‍රී ලංකාවේ හෝ විදේශයන් හි ඇති වෙනත් ආයතන සම්බන්ධ වැවිලි කළමනාකරණයට අදාල පුහුණුවීමේ පහසුකම් සහ පුහුණු වීමේ වැඩමාලා සැපයීම.
- II. සේවයෙහි යෙදී සිටින සේවා නියුක්තයන් ට වැවිලි කළමනාකරණය පිළිබඳ සංස්කරණ සම්මේලන සහ තත්වානුකූල කරණ පාඨමාලා සංවිධානය කිරීම
- III. රාජ්‍ය අංශයෙහි මෙන් ම පෞද්ගලික අංශයෙහි වැවිලි සේවයේ නියුතු සේවක පිරිස් සඳහා වැවිලි කළමනාකරණය පිළිබඳ පුහුණුව සැලසීම
- IV. තේ පර්යේෂණ ආයතනය, රබර් පර්යේෂණ ආයතනය , පොල් පර්යේෂණ ආයතනය වැනි වෙනත් ආයතනයන් හා සම්බන්ධව ඩිප්ලෝමා පාඨමාලා සංවිධානය කිරීම සහ යෝග්‍ය අවස්ථාවල දී ඩිප්ලෝමා ප්‍රදානය කිරීම
- V. වැවිලි කළමනාකරණය හා සංවර්ධනය සම්බන්ධ වූ සම්මන්ත්‍රණ හා කාර්ය සැසි සංවිධානය කිරීම හා පැවැත්වීම සහ සගරා සහ කලාප පළ කිරීම



- VI. වෙනත් සමාන ආයතනවලින් දැනටමත් විධිවිධාන සලස්වා නොමැති, වැවිලි කළමනාකරණය සහ කම්කරු සම්බන්ධතා ක්ෂේත්‍රයන්හි පර්යේෂණ පැවැත්වීම.
- VII. වැවිලි කර්මාන්ත කළමනාකරයෙහි ආයෝජන ප්‍රවර්ධනය කිරීම
- VIII. වැවිලි සහ වැවිලි කළමනාකරයට අදාළ දත්ත විකතු කිරීම් සහ බෙදා හැරීම භාර ගැනීමට සහ වැවිලි කර්මාන්තවල සංවර්ධන සක්ෂතාව අවබෝධකර ගැනීම සඳහා පර්යේෂණ පැවැත්වීම.
- IX. වැවිලි කර්මාන්ත කළමනාකරණයට උචිත ප්‍රතිපත්ති පිළිබඳව අමාත්‍යවරයාට උපදෙස් දීම සහ වෙනත් අදාළ නියෝජ්‍යායතනය සමග සම්බන්ධීකරණය වීම.

**පාලක මණ්ඩලයේ වාර්තාව**

සමාලෝචිත වර්ෂයේ දී ආයතනයේ පාලක මණ්ඩලයේ රැස්වීම් 6 ක් අතුරුගිරිය ජාතික වැවිලි කළමනාකරණ ආයතන පරිශ්‍රයේ දී පවත්වන ලදී. මෙම පාලක මණ්ඩල රැස්වීම් අතරතුර පහත සඳහන් ප්‍රධාන කරුණු හා ක්‍රියාකාරකම් සමාලෝචනයට භාජනය කර වී සඳහා සුදුසු පරිදි අනුමැතීන් ලබා දී ඇත.

- I. අයවැය ඇස්තමේන්තු සහ ක්‍රියාකාරී සැලසුම් සමාලෝචනය හා අනුමැතිය.
- II. ලැබිය යුතු දෑ හා ගෙවිය යුතු දෑ පිළිබඳව සමාලෝචනය කිරීම.
- III. ආයතනයේ පුහුණු කිරීමේ කටයුතු, මූල්‍ය සහ පරිපාලන අංශයන්ට අදාළ අනෙකුත් කටයුතු
- IV. ආයතනයේ කාර්ය මණ්ඩලය සඳහා කෙටි කාලීන සහ දිගු කාලීන දේශීය සහ විදේශීය ශිෂ්‍යත්ව සහ වැඩමුළු සඳහා අදාළ අනුමැතිය ලබා දීම
- V. සියළු අංශයන්හි කාර්ය සාධනය හා ප්‍රගතිය පිළිබඳ සමාලෝචනය කිරීම.
- VI. විගණන හා කළමනාකරණ කමිටුව විසින් නිර්දේශ කරන ලද කරුණු අනුමත කිරීම.
- VII. විගණන විමසුම් සඳහා පිළිතුරු සමාලෝචනය කිරීම.
- VIII. නව තනතුරු සඳහා බඳවා ගැනීම් සහ උසස්වීම් අනුමත කිරීම.
- IX. මධ්‍යකාලීන සැලසුම් හා ක්‍රියාකාරී සැලසුම් යාවත්කාලීන කිරීම සහ අනුමැතිය ලබා දීම.
- X. ඉදිරි වර්ෂයට අදාළ ආයතනයේ අයවැය ලේඛණය අනුමත කිරීම.
- XI. පසුගිය වර්ෂයට අදාළ මූල්‍ය ප්‍රකාශන, පරිපාලන වාර්තා සහ අවසාන ගිණුම් සමාලෝචනය.
- XII. ආයතනයේ වැඩ කටයුතු වල ගුණාත්මක බව වැඩි කිරීම සඳහා උපාය මාර්ග සම්පාදනය කිරීම.
- XIII. ප්‍රසම්පාදන කමිටු සාමාජිකයින් පත් කිරීම හා ආයතනයේ ප්‍රසම්පාදන කමිටු තීරණ සමාලෝචනය
- XIV. අධ්‍යාපනික සහ වෘත්තීය පාඨමාලාවන්හි ප්‍රගතිය සමාලෝචනය.
- XV. අධ්‍යයන මණ්ඩල සාමාජිකයින් පත් කිරීම.
- XVI. වාර්ෂික වාර්තාව හා මූල්‍ය ප්‍රකාශන අනුමත කිරීම.

**පාලක මණ්ඩලයේ සංයුතිය**

1979 අංක 45 දරණ ජාතික වැවිලි කළමනාකරණ ආයතන පනතේ 06 වන වගන්තිය සහ 1981 අංක 76, 1987 අංක 05 සහ 2003 අංක 38 දරණ සංශෝධිත පනත් වල විධි විධාන වලට අනුව වර්ෂයේ පාලක මණ්ඩලය පහත සඳහන් සාමාජිකයන්ගෙන් සමන්විත විය.

<u>නම</u>	<u>සාමාජික ස්වරූපය</u>
1) දිප්ති අබේවික්‍රම මහතා සභාපති ජාතික වැවිලි කළමනාකරණ ආයතනය	සභාපති (2015 ඔක්තෝම්බර් සිට)
2) ආචාර්ය නිශ්ශංක ඉද්දගොඩ මහතා අධ්‍යක්ෂ ජාතික වැවිලි කළමනාකරණ ආයතනය	සාමාජික ( නිල බලයෙන් ) (2015 ජුනි සිට)
3) ආචාර්ය ඩබ්. එම්. ජී. සෙනෙවිරත්න මහතා අධ්‍යක්ෂ රබර් පර්යේෂණ ආයතනය	සාමාජික (නිල බලයෙන්)
4) ආචාර්ය අයි. එස්. ඩී. අබේසිංහ මහතා අධ්‍යක්ෂ තේ පර්යේෂණ ආයතනය	සාමාජික (නිල බලයෙන්)
5) ආචාර්ය ජයන්ත ගුණතිලක මහතා අධ්‍යක්ෂ පොල් පර්යේෂණ ආයතනය	සාමාජික (නිල බලයෙන්)
6) එස්. ආර්. එස්. ද සිල්වා මිය වැඩ බලන සාමාන්‍යාධිකාරී කුඩා තේ වතු සංවර්ධන අධිකාරිය	සාමාජික (පත් කළ)
7) අර්ජුන් දැරණියගල මහතා නියෝජිත පොල් වැවිලි කරුවන්ගේ සංගමය	සාමාජික (පත් කළ)
8) ඉන්දික ප්‍රේමරත්න මහතා අධ්‍යක්ෂ මුදල් හා ක්‍රම සම්පාදන අමාත්‍යාංශය	සාමාජික (පත් කළ)
9) මලින් ගුණතිලක මහතා ලේකම් ලංකා වැවිලි කරුවන්ගේ සංගමය	සාමාජික (පත් කළ) 2015 දෙසැම්බර් සිට
10) කේ. එන්. කුමාරි සෝමරත්න මෙනෙවිය අතිරේක ලේකම්	සාමාජික (පත් කළ) 2015 නොවැම්බර් සිට



වැවිලි කර්මාන්ත අමාත්‍යාංශය

- |     |  |   |
|-----|--|---|
| 11) | ආර්. එම්. ගුණසේකර මහතා<br>නියෝජිත<br>ශ්‍රී ලංකා කුඩා තේ වතු හිමියන්ගේ සංගමය    | සාමාජික (පත් කළ)                          |
| 12) | ඒ. ආර්. ටයිටස් සුනිල් සිල්වා මහතා<br>සභාපති<br>තුරුසවිය අරමුදල                 | සාමාජික (පත් කළ)<br>(2015 දෙසැම්බර් සිට)  |
| 13) | ඩී. එච්. පී. එම්. පීරිස් මහතා<br>නියෝජිත<br>පෞද්ගලික තේ කම්හල් හිමියන්ගේ සංගමය | සාමාජික ( පත් කළ)<br>(2015 නොවැම්බර් සිට) |
| 14) | එම්. එම්. ඩී. තිලකරත්න මහතා<br>වෘත්තීය සමිති නියෝජිත                           | සාමාජික (පත් කළ)<br>(2015 නොවැම්බර් සිට)  |
| 15) | එච්. ඩබ්. එම්. එල්. කුමාර වීරසූරිය මහතා<br>වෘත්තීය සමිති නියෝජිත               | සාමාජික (පත් කළ)<br>(2015 නොවැම්බර් සිට)  |

- පාලක මණ්ඩලයේ සභාපති ලෙස කටයුතු කල මිල්ටන් අමරසිංහ මහතා 2015 අගෝස්තු සිට තනතුරෙන් ඉවත් විය.
- තේ වැවිලිකරුවන්ගේ සංගමයේ පත් කල නියෝජිත ආචාර්ය ඩී. ඒ. සිවරත්නම් මහතා 2015 මාර්තු සිට පාලක මණ්ඩල සාමාජිකත්වයෙන් ඉවත් විය.
- වැවිලි කර්මාන්ත අමාත්‍යාංශයේ පත්කල නියෝජිත හංසිකා කුමාරසිංහ මෙනෙවිය 2015 අගෝස්තු සිට පාලක මණ්ඩලයෙන් ඉවත් විය.
- තුරු සවිය අරමුදලෙහි සභාපති පත්කල නියෝජිත රෝහණ ගලබොඩ මහතා 2015 අගෝස්තු සිට පාලක මණ්ඩලයෙන් ඉවත් විය.
- තේ කර්මාන්තශාලා හිමියන්ගේ නියෝජිත ලෙස පත්කල ගිහාන් ද ලිවේරා මහතා 2015 අගෝස්තු සිට ආයතනයේ පාලක මණ්ඩල සාමාජිකත්වයෙන් ඉවත් විය.
- කුඩා වතු සංවර්ධන අධිකාරියේ වැඩ බලන සාමාන්‍යාධිකාරී මහතා වන එම්. ඩී. සිරිල් මහතා 2015 මැයි සිට පාලක මණ්ඩල සාමාජිකත්වයෙන් ඉවත් විය.

**විගණන හා කළමනාකරණ කමිටු වාර්තාව**

ආයතනයේ විගණන හා කළමනාකරණ කමිටුව මුදල් අමාත්‍යාංශ චක්‍රලේඛයට අනුකූලව පිහිටුවා ඇති අතර, පහත සඳහන් කරුණු විමර්ශනය සඳහා එම කමිටුව වෙත හිසි අධිකාරී බලය ආයතනයේ පාලක මණ්ඩලය මගින් පිරිනමා ඇත.

- මූල්‍ය වාර්තාකරණය
- අභ්‍යන්තර පාලනය
- විගණන විමසුම් සඳහා ආයතනයේ පිළිතුරු සමාලෝචනයට භාජනය කිරීම
- ප්‍රසම්පාදන කමිටු තීරණ සහ පුනරාවර්තන හා ප්‍රාග්ධන විශදම් වල භාවිතය.

- අයවැය ඇස්තමේන්තු සහ සත්‍ය කාර්ය සාධනයේ ප්‍රගති සමාලෝචනය
- අතිකාල දීමනා, ඉන්ධන භාවිතය, දුරකථන ගාස්තු සහ විදුලිය වියදම් පුනුණු කිරීමේ වැඩසටහන් හා ඔවුන්ගේ ක්‍රියාකාරකම් වලට අදාළ ආදායම හා වියදම්.
- ආයතනයේ අනෙකුත් මූල්‍ය ක්‍රියාකාරකම් සමාලෝචනය

2015 වර්ෂයේ විගණන හා කළමනාකරණ කමිටු රැස්වීම් 03 ක් පවත්වා ඇති අතර, එම රැස්වීම් අප්‍රේල් 20, ජූලි 10 සහ නොවැම්බර් 03 යන දිනයන්හිදී පවත්වා ඇත.

**අභ්‍යන්තර විගණනය**

ආයතනය සඳහා අභ්‍යන්තර විගණක නිලධාරියෙකු බඳවා ගැනීමේ කටයුතු නිම වන තුරු වැවිලි කර්මාන්ත අමාත්‍යාංශයේ ප්‍රධාන අභ්‍යන්තර විගණක විසින් අභ්‍යන්තර විගණන කටයුතු සිදු කරනු ලැබේ.

**විගණන හා කළමනාකරණ කමිටුවේ සාමාජිකත්වය**

විගණන හා කළමනාකරණ කමිටුව පහත සඳහන් ක්‍රියාකාරී සහ ක්‍රියාකාරී නොවන අධ්‍යක්ෂවරුන්ගෙන් සමන්විත වේ. මුදල් හා සැලසුම් අමාත්‍යාංශයේ නියෝජිත සභාපතිත්වය හොබවන ලදී.

ඉන්දික ප්‍රේමරත්න මහතා අධ්‍යක්ෂ / විදේශ සම්පත් දෙපාර්තමේන්තුව මුදල් හා සැලසුම් අමාත්‍යාංශය	-	සභාපති
ආචාර්ය ජයන්ත ගුණතිලක මහතා අධ්‍යක්ෂ පොල් පර්යේෂණායතනය	-	සාමාජික
කේ. එන්. සෝමරත්න මෙනෙවිය අතිරේක ලේකම් වැවිලි කර්මාන්ත අමාත්‍යාංශය	-	සාමාජික
ආචාර්ය නිශ්ශංක ඉද්දගොඩ මහතා අධ්‍යක්ෂ ජාතික වැවිලි කළමනාකරණ ආයතනය	-	සාමාජික
ඩබ්. ඒ. ඩී. ඩී. එම්. ප්‍රියන්ත මහතා අභ්‍යන්තර විගණක වැවිලි කර්මාන්ත අමාත්‍යාංශය	-	නිරීක්ෂණ සාමාජික
ලලනී ගුණතිලක මිය විගණන අධිකාරී විගණකාධිපති දෙපාර්තමේන්තුව	-	නිරීක්ෂණ සාමාජික

නිශාමිණි ඉලංගන්තිලක මිය  
පුහුණු අංශ ප්‍රධානී  
ජාතික වැවිලි කළමනාකරණ ආයතනය

- ආයතනයේ නියෝජිත

එල්. සී. ජේ. ප්‍රියන්ත මහතා  
ගණකාධිකාරී  
ජාතික වැවිලි කළමනාකරණ ආයතනය

- ලේකම්  
විගණන හා කළමනාකරණ කමිටුව

වැවිලි කර්මාන්ත අමාත්‍යාංශයේ සහකාර ලේකම් ලෙස පත් කල සාමාජිකා හංසිකා කුමාරසිංහ මෙනෙවිය 2015 අගෝස්තු මස සිට සාමාජිකත්වයෙන් ඉවත් වී ඇත.

**ආයතනීය කාර්යය මණ්ඩලය - 2015**

අධ්‍යක්ෂ, ආයතනයේ ප්‍රධාන විධායක නිලධාරීවරයා වන අතර, ඔහු වැවිලි කර්මාන්ත අමාත්‍යවරයා විසින් පත් කරනු ලැබේ. 2015 වර්ෂය අවසාන වන විට ස්ථිර කාර්ය මණ්ඩලය 46 දෙනෙකුගෙන් සමන්විත වන අතර, ජාතික වැවිලි කළමනාකරණ ආයතනය ප්‍රධාන ශ්‍රීතයන් තුනකින් සමන්විත වේ.

**සභාපති හා ප්‍රධාන විධායක නිලධාරී**

ආයතනයේ බලතල හා වගකීම් සභාපති හා ප්‍රධාන විධායක නිලධාරීවරයා අතර බෙදී ගොස් ඇති අතර, සභාපති හා ප්‍රධාන විධායක නිලධාරී දෙදෙනාම විධායක අධ්‍යක්ෂකවරුන් වේ.

දීප්ති අබේවික්‍රම මහතා - සභාපති

ආචාර්ය නිශ්ශංක ඉද්දගොඩ - අධ්‍යක්ෂ / ප්‍රධාන විධායක නිලධාරී

ආයතනයේ සභාපති ලෙස කටයුතු කල මිල්ටන් අමරසිංහ මහතා 2015 අගෝස්තු මාසයේදී දුරයෙන් ඉවත් විය.

**කළමනාකරණ ශ්‍රේණියේ සේවක මණ්ඩලය**

මධ්‍යම කළමනාකරණ ශ්‍රේණිය නියෝජනය කරන ප්‍රධාන සේවක මණ්ඩලය සහ ඔවුන්ගේ තනතුරු පහත සඳහන් කර ඇත.

- එස්. එන්. ඉලංගන්තිලක මිය - පුහුණු කිරීමේ විශේෂඥ (කෘෂි ආර්ථික) , පුහුණු අංශ ප්‍රධානී
- එල්. සී. ජේ ප්‍රියන්ත මහතා - ගණකාධිකාරී, මූල්‍ය අංශ ප්‍රධානී
- සී. සී. මාගිහ ආරච්චි මෙනෙවිය - සහකාර අධ්‍යක්ෂිකා (පාලන), පරිපාලන අංශ ප්‍රධානී
- පී. එච්. ජයතිලක මහතා - පුහුණු කිරීමේ විශේෂඥ (ගිණුම් හා මූල්‍ය කළමනාකරණ) පුහුණු අංශය.
- ආර්. එන් ලොකුහෙට්ටි මිය - පුහුණු කිරීමේ විශේෂඥ (කළමනාකරණ), පුහුණු අංශය.

**අනෙකුත් විධායක ශ්‍රේණියේ නිලධාරී මණ්ඩලය**

වමීර පතිනායක මහතා - පුහුණු කිරීමේ නිලධාරී (කෘෂි ආර්ථික)

- එම්. එල්. ආර්. ජයන්ත මහතා - පරිපාලන නිලධාරී
- එන්. ඩී. එස්. ඩී. තෙන්නකෝන් මහතා - නේවාසිකාගාර කළමනාකරු - ධූමනිකලාව
- කේ. ජී. නේපාල මහතා - මාණ්ඩලික සහකාර (පුහුණු)

**2015.12.31 දිනට තත්ව කාර්ය මණ්ඩලය**

**පුහුණු කිරීමේ අංශය (මුළු කාර්ය මණ්ඩලය 12)**

පුහුණු කිරීමේ විශේෂඥ (ගිණුම් හා මූල්‍ය කළමනාකරණ)	01
පුහුණු කිරීමේ විශේෂඥ (කළමනාකරණ)	01
පුහුණු කිරීමේ විශේෂඥ (කෘෂි ආර්ථික)	01
පුහුණු කිරීමේ නිලධාරී (කෘෂි ආර්ථික)	01
මාණ්ඩලික සහකාර (පුහුණු)	01
කළමනාකරණ සහකාර	05
කාර්යාල කාර්ය සහායක	02

**පරිපාලන අංශය (මුළු කාර්ය මණ්ඩලය 24)**

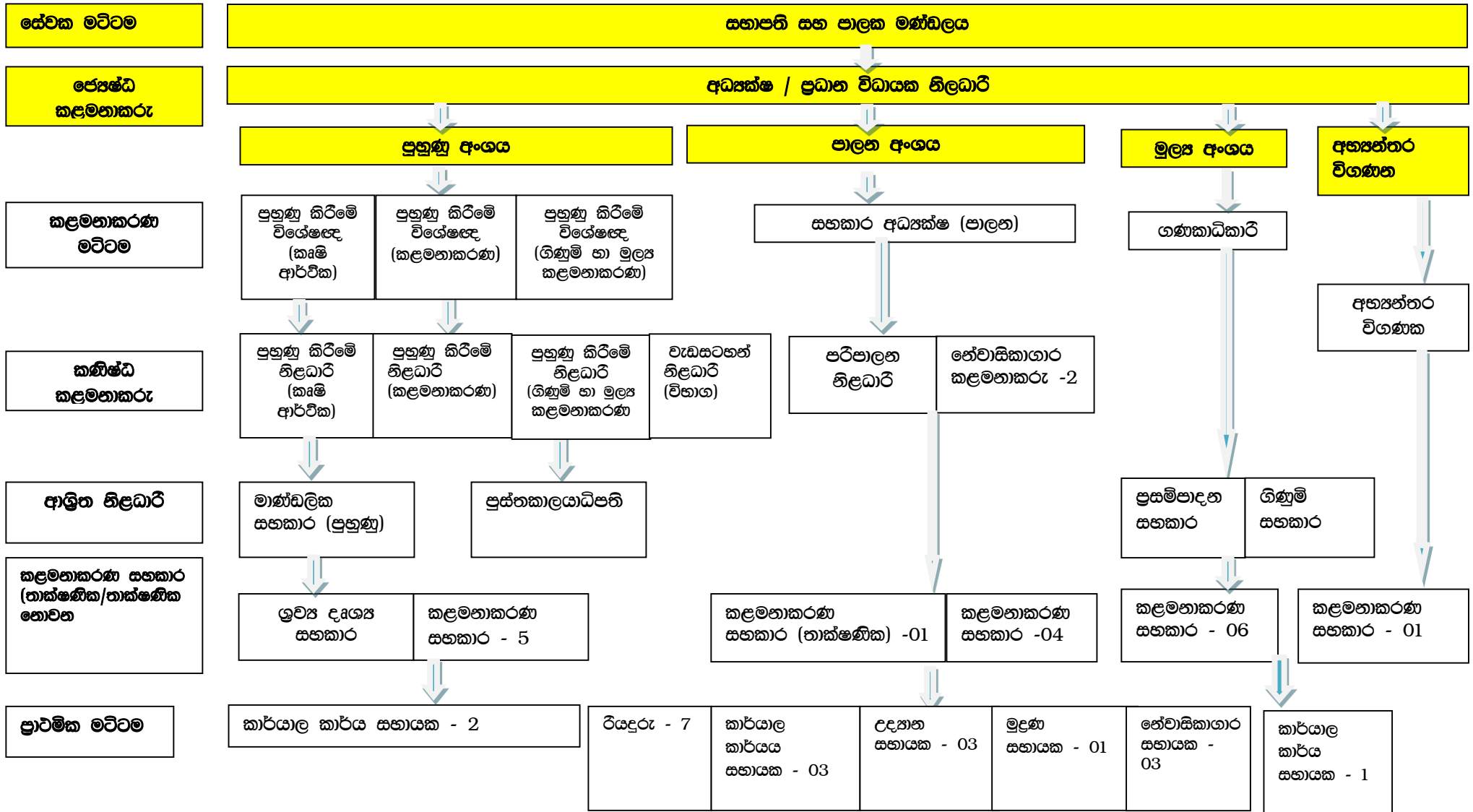
සහකාර අධ්‍යක්ෂ (පාලන)	01
පරිපාලන නිලධාරී	01
නේවාසික කළමනාකරු	01
කළමනාකරණ සහකාර	05
රියදුරු	06
උද්‍යාන සහායක	03
කාර්යාල කාර්ය සහායක	03
නේවාසිකාගාර සහායක	03
සහිතාරක්ෂක කම්කරු	01

**මූල්‍ය අංශය (මුළු කාර්ය මණ්ඩලය 08)**

ගණකාධිකාරී	01
කළමනාකරණ සහකාර	06
කාර්යාල කාර්ය සහායක	01

සංවිධාන ව්‍යුහය පිටු අංක 13 හි සඳහන් වේ.

**ජාතික වැවිලි කළමනාකරණ ආයතනය  
සංවිධාන ව්‍යුහය**



## ආයතනයේ ප්‍රධාන ක්‍රියාකාරකම්

1979 අංක 45 දරණ ජාතික වැවිලි කළමනාකරණ පනත හා ඊට පසුව ඇති කරන ලද සංශෝධනයන්ට අනුකූලව ආයතනයේ මූලික අරමුණ වැවිලි ක්ෂේත්‍රයේ සේවයේ නියුතු අයවලුන් සහ කුඩා වතු හිමියන් සඳහා අවශ්‍ය දැනුම හා පුහුණුව ලබා දීමයි. වැවිලි ක්ෂේත්‍රය අර්ථ දැක්වීමේදී සාම්ප්‍රදායික වැවිලි බෝගයන් වන තේ, රබර්, පොල්, උක්, කටුපොල්, තල්, කජු, කිතුල් සහ කුරුඳු වැනි බෝගයන් ගෙන් සමන්විත වේ.

පරමාර්ථ ඉටු කර ගැනීමේ අරමුණ ඇතිව ප්‍රධාන ක්ෂේත්‍රයන් 7 ක් යටතේ ආයතනයේ ප්‍රධාන කාර්ය වන පුහුණු වැඩසටහන් පැවැත්වීම වර්ගීකරණය කර ඇත.

### **අධ්‍යාපනික පාඨමාලා**

පාඨමාලා සඳහා සහභාගි වන්නන්ගේ අධ්‍යාපන සුදුසුකම් ඉහළ නැංවීම සහ නිපුණතා සංවර්ධනය කිරීම උදෙසා අධ්‍යාපන පාඨමාලා නිර්මාණය කොට ඇත. මෙම පාඨමාලා සාර්ථකව නිම කරන සිසුන් වෙත සහතිකපත්‍ර ලබා දීම සඳහා පාඨමාලාවේ සඳහන් සියළු අවශ්‍යතාවයන් ඉටු කල යුතුවේ. මෙවැනි වැඩ සටහන් පහත සඳහන් පරිදි අධ්‍යාපනික පාඨමාලා ලෙස වර්ගීකරණය කර ඇත.



- වයඹ විශ්ව විද්‍යාලය සමග ඒකාබද්ධව පවත්වනු ලබන වැවිලි කළමනාකරණය පිළිබඳ උපාධි පාඨමාලාව
- වැවිලි කළමනාකරණය පිළිබඳ ජාතික ඩිප්ලෝමා පාඨමාලාව
- වැවිලි ව්‍යාප්තිකරණ කළමනාකරණය පිළිබඳ ජාතික ඩිප්ලෝමා පාඨමාලාව
- වැවිලි ගිණුම්කරණය සහ මූල්‍ය කළමනාකරණය පිළිබඳ සහතික පත්‍ර පාඨමාලාව
- පොත් තැබීම හා වැවිලි ගිණුම්කරණය පිළිබඳ සහතික පත්‍ර පාඨමාලාව
- මානව සම්පත් කළමනාකරණය පිළිබඳ සහතික පත්‍ර පාඨමාලාව
- ව්‍යාපාර ඉංග්‍රීසි පිළිබඳ සහතික පත්‍ර පාඨමාලාව
- දෙමළ භාෂාව පිළිබඳ සහතික පත්‍ර පාඨමාලාව
- තේ නිෂ්පාදනය හා කර්මාන්තශාලා කළමනාකරණය පිළිබඳ ජාතික සහතික පත්‍ර විභාගය
- ආධුනිකයින් සඳහා වතු පාලනය පිළිබඳ පෙරහුරු පාඨමාලාව
- ආධුනිකයින් සඳහා වතු පාලනය පිළිබඳ උසස් පුහුණු පාඨමාලාව

**ආ) වෘත්තීය පාඨමාලා පැවැත්වීම**

වෘත්තීය පාඨමාලාවන්හි මූලික අරමුණ න්‍යායාත්මක මෙන්ම ප්‍රායෝගික දැනුම කුසලතාව පාඨමාලාවන් සඳහා සහභාගිවන්නන් වෙත සම්ප්‍රේෂණය කිරීමයි. මෙම වැඩ සටහන් සඳහා ප්‍රධාන නිර්නායකයන් වශයෙන් සැලකිල්ලට ගෙන ඇති කාරණය සහභාගිවන්නන්ගේ රැකියා අභිමාර්ගය හා ඔවුන්ගේ වටිනාකම, ඔවුන් සේවය කරන ආයතනය වෙත සම්ප්‍රේෂණය කළ හැකි පරිදි පාඨමාලා නිර්මාණය කර පැවතීමයි.



- තේ නිෂ්පාදනය හා කර්මාන්තශාලා පරිචය
- රබර් නිෂ්පාදනය හා කර්මාන්තශාලා පරිචය
- පොල් නිෂ්පාදනය හා කර්මාන්තශාලා පරිචය
- තාෂා ප්‍රවීණතා විභාගය
- තේ වගාව පිළිබඳ වෘත්තීය පාඨමාලාව
- රබර් වගාව පිළිබඳ වෘත්තීය පාඨමාලාව

**ඇ) නිපුණතා සංවර්ධන වැඩසටහන් පැවැත්වීම**

මෙම පාඨමාලා නිර්මාණය කිරීමේදී යම් රැකියාවක් සඳහා අවශ්‍ය කුසලතා සහ හැකියාවන් වර්ධනය කිරීම අරමුණ ඇතිව පාඨමාලා සංවර්ධනය කර ඇත. රැකියාවේ කාර්යන් සඳහා අවශ්‍ය නව තාක්ෂණය සහ ක්‍රම වේද හඳුන්වා දීම ද මෙම වැඩ සටහන්වල තවද එක් අරමුණක් ද වේ.

- විවිධ වැඩමුළු, සම්මන්ත්‍රණ හා සංසඳ
- කුසලතා වර්ධන පුහුණු වැඩසටහන්
- කම්කරු සංවර්ධන වැඩසටහන්
- කළමනාකරණ සංවර්ධන වැඩසටහන්
- කුඩා වතුනිමියන් සඳහා පුහුණු වැඩසටහන්



**ඈ)** වැවිලි කළමනාකරණය පිළිබඳ ප්‍රකාශන නිකුත් කිරීම. (වැවිලි කළමනාකරණය පිළිබඳ සඟරාව, පුවත් ලිපිය, විවිධ වැඩසටහන්වලට අදාල පුහුණු අත්පොත් සහ වෙනත් කාලීන ප්‍රකාශන)

**ඉ)** වැවිලි කළමනාකරණය පිළිබඳ සමීක්ෂණ හා උපදේශන සේවා සැපයීම සහ රාජ්‍ය හා රාජ්‍ය නොවන ආයතනවල බඳවා ගැනීම් හා උසස් කිරීම් සඳහා විභාග (ලිඛිත හා වාචික) පැවැත්වීම.

- ඊ) සුදුසුකම්ලත් වැවිලි විධායකයින් සඳහා ආයතනික වෘත්තීය සාමාජිකත්වය පිරිනැමීම. (ගෞරව සාමාජිකත්වය, පූර්ණ සාමාජිකත්වය, ආශ්‍රිත සාමාජිකත්වය සහ ශිෂ්‍ය සාමාජිකත්වය)
- උ) රාජ්‍ය හා රාජ්‍ය නොවන ආයතන සඳහා පුහුණු පහසුකම් සැපයීම. (ආහාර පාන, නවාතැන්, දේශන ශාලා සහ ප්‍රවාහන පහසුකම් ආදිය)



**පුහුණු වැඩ සටහන් පැවැත්වීමේ ප්‍රගතිය**

ආයතනය මූලික වශයෙන් දෙයාකාරයක වැඩසටහන් පවත්වන ලද අතර, වැවිලි සමාගම් ඉලක්ක කර ගනිමින් ආදායම් උපදවන වැඩසටහන් ද කුඩා වතු අංශය ඉලක්කගතව භාණ්ඩාගාරික ප්‍රතිපාදන උපයෝගී කර ගෙන ධාරිතා සංවර්ධන වැඩසටහන් ද පවත්වනු ලැබේ. මෙම වැඩසටහන් 2015 කාර්ය දර්ශනයට ඇතුලත් කර ඇති අතර එම විස්තර පහතින් සඳහන් කර ඇත.



**කුඩා වතු හිමියන් සඳහා වැඩසටහන්**



**නායකත්ව පුහුණු වැඩසටහන්**

**2015 වසරේදී ආදායම් උපදවන පුහුණු වැඩසටහන් වල ප්‍රගතිය**

2015 කාර්ය දර්ශනයට අනුව ආයතනය මගින් පුහුණු වැඩ සටහන් 70 ක් පැවැත්වීමට සැලසුම් කල ද වැඩ සටහන් 30 වර්ෂය අවසාන වන විට පැවැත්වීමට හැකි විය. ඒ අනුව 42.8 % ප්‍රගතියක් පෙන්නුම් කර ඇත. 2015 වර්ෂයේ අවසාන කාර්තුවේ පැවැත්වූ අළුතින් බඳවා ගන්නා ලද රබර් සංවර්ධන නිලධාරීන්ගේ පුහුණු කිරීමේ පාඨමාලාව තුළින් රු: මිලියන 7.8 ක මුදලක් පුහුණු ආදායම් තුළට එකතු විය. මෙම විශේෂ වැඩ සටහන් හේතුවෙන් 2015 වසරේ මුළු පුහුණු ආදායමට රු: මිලියන 18,008 දක්වා වාර්තාගත අදායමක් ලගා කර ගැනීමට ආයතනයට හැකි විය. වර්ෂය තුළ ආයතනය මගින් වැවිලි සේවකයින් 1190 දෙනෙකු පුහුණු කිරීමට ඉලක්ක කල අතර, 1101 දෙනෙකු පුහුණු කිරීමට හැකිවීම මගින් 92% ක ප්‍රගතියක් ලගා කර ගෙන තිබුණි.



**ආදායම් උපද්‍රවන වැඩසටහන් - 2015**

	වැඩසටහන් වර්ගය	වැඩසටහන් ප්‍රමාණය	එක් එක් වැඩසටහන් සඳහා කාලය	පුහුණු වුවන් සංඛ්‍යාව
01	වැවිලි කළමනාකරණය පිළිබඳ උපාධි පාඨමාලාව	කණ්ඩායම් 01	වසර 03	105
02	වැවිලි කළමනාකරණය පිළිබඳ ජාතික ඩිප්ලෝමා පාඨමාලාව	කණ්ඩායම් 01	මාස 16	19
03	තේ නිෂ්පාදනය හා කර්මාන්තශාලා පරිවය පිළිබඳ වෘත්තීය පාඨමාලාව	කණ්ඩායම් 01	දින 09	34
04	භාෂා ප්‍රවීණතා විභාගය	කණ්ඩායම් 01	දින 02	16
05	වැවිලි ගිණුම්කරණය හා මූල්‍ය කළමනාකරණය පිළිබඳ සහතික පත්‍ර පාඨමාලාව	කණ්ඩායම් 01	මාස 14	15
06	පොත් තැබීම සහ වැවිලි ගිණුම්කරණය පිළිබඳ සහතික පත්‍ර පාඨමාලාව	කණ්ඩායම් 01	මාස 12	10
07	ආධුනිකයින් සඳහා වතු පාලක පෙරහුරු පාඨමාලාව සිංහල මාධ්‍ය	කණ්ඩායම් 01	මාස 12	21
08	තේ ක්ෂේත්‍ර නිලධාරීන්ගේ කුසලතා වර්ධන පුහුණු වැඩ සටහන	කණ්ඩායම් 01	දින 05	13
09	තේ කර්මාන්ත ශාලා නිලධාරීන්ගේ කුසලතා වර්ධන පුහුණු වැඩ සටහන	කණ්ඩායම් 01	මාස 05	23
10	පදනම් පාඨමාලා	කණ්ඩායම් 01	දින 01	28
11	කළමනාකරණ සංවර්ධන පුහුණු වැඩසටහන්	කණ්ඩායම් 10	දින 01/ දින 02	366
12	තාක්ෂණික සංවර්ධන පුහුණු වැඩසටහන්	කණ්ඩායම් 01	දින 03	29
13	විශේෂ පුහුණු වැඩසටහන්	කණ්ඩායම් 08	දින 01	222
14	කම්කරු සංවර්ධන වැඩ සටහන්	කණ්ඩායම් 01	දින 01	200
	<b>මුළු ගණන</b>	<b>30</b>	<b>-</b>	<b>1101</b>

**ආදායම් උපයන පුහුණු වැඩ සටහන් - 2015 - භෞතික හා මූල්‍ය ප්‍රගතිය**

වැඩසටහන් නම	අය්තමේන්තුව			සත්‍ය			ප්‍රගතිය		
	වැඩ සටහන් ප්‍රමාණය	සිසුන් ගණන	ආදායම රු. මිලියන	වැඩ සටහන් ප්‍රමාණ ය	සිසුන් ගණන	ආදායම රු. මිලියන	වැඩ සටහන් ප්‍රමාණය	සිසුන් ගණන	ආදායම රු. මිලියන
අධ්‍යාපනික සහ වෘත්තීය පාඨමාලා	16	285	9.65	06	199	4.656	37.5%	69.8%	48.2%
කළමනාකරණ සහ තාක්ෂණික සංවර්ධන වැඩසටහන්	13	245	0.93	11	395	1.794	84.6%	161.2%	192%
කුසලතා වර්ධන වැඩසටහන්	5	100	1.75	2	36	0.632	40%	36%	36%
පදනම් වැඩසටහන්	8	160	2.33	1	28	0.115	12.5%	17.5%	5%
කම්කරු සංවර්ධන වැඩසටහන්	3	100	0.06	1	200	0.04	33.3%	200%	66.6%
වතු පෙරහුරු පාඨමාලාව	5	75	6.38	1	21	1.788	20%	28%	28%
විශේෂ පුහුණු පාඨමාලාව	20	225	2.5	8	222	8.143	40%	98.6%	325%
බාහිර විභාග	-	-	1.5	-	-	0.840	-	-	56%
<b>මුළු ගණන</b>	<b>70</b>	<b>1190</b>	<b>25.09</b>	<b>30</b>	<b>1101</b>	<b>18.008</b>	<b>42.8%</b>	<b>92%</b>	<b>71.7%</b>



**ආදායම උපදවන වැඩ සටහන් සඳහා ලාභ අලාභ විශ්ලේෂණය**

2015 වර්ෂයේදී ආදායම් උපදවන වැඩ සටහන් පැවැත්වීම මගින් රු: මිලියන 9.938 ක ලාභයක් ආයතනය විසින් උපයා ඇති අතර, සාමාන්‍ය ප්‍රතිශතය මුළු පුහුණු ආදායමෙන් 55.1% කි.

පසුගිය වසරේ පුහුණු වැඩ සටහන් මගින් රු: මිලියන 4.402 ක ලාභයක් උපයා ඇති අතර, එම වසර සමග සැසඳීමේදී 125% ක සැලකිය යුතු ප්‍රගතියක් 2015 වසරේදී ලබා කර ගෙන ඇත. ලාභ හා අලාභයන් ඒ ඒ කාණ්ඩයේ වැඩ සටහන් වලට අදාලව පහත සඳහන් වගුව මගින් සාරාංශගත කර ඇත.

3 වන වගුව

වැඩ සටහනේ නම	ආදායම (රු. මිලියන)	වියදම (රු. මිලියන)	ලාභ/අලාභ	ප්‍රතිශතය %
අධ්‍යාපනික සහ වෘත්තීය පාඨමාලා	4.656	2.336	2.320	49.8%
කළමනාකරණ සහ තාක්ෂණික සංවර්ධන වැඩසටහන්	1.794	0.972	0.822	45.8%
කුසලතා වර්ධන වැඩසටහන්	0.632	0.282	0.350	55.3%
ප්‍රධාන පුහුණු වැඩසටහන්	0.115	0.081	0.034	29.5%
කමිකරු සංවර්ධන වැඩසටහන්	0.04	0.017	0.023	57%
වතු පෙරහුරු පාඨමාලාව	1.788	0.587	1.201	67.1%
විශේෂ පුහුණු පාඨමාලාව	8.143	3.303	4.840	59.4%
බාහිර විභාග	0.840	0.493	0.347	41.3%
<b>එකතුව</b>	<b>18.008</b>	<b>8.071</b>	<b>9.938</b>	<b>55.1%</b>

**කුඩා වතු හිමියන් සඳහා ධාරිතා වර්ධන වැඩ සටහන් පාඨමාලා 2015**

වැවිලි ක්ෂේත්‍රයට දක්වන දායකත්වයෙන් 75 % කට වඩා වැඩි දායකත්වයක් සපයන කුඩා වතු හිමියන් සඳහා වැඩ සටහන් පැවැත්වීම ආයතනයේ වගකීමක් සේ සලකනු ලැබේ.

වැවිලි බෝග නිෂ්පාදනය කෙරෙහි කුඩා වතු හිමියන්ගේ කාර්ය භාරයේ වැදගත්කම හඳුනා ගත් භාණ්ඩාගාරය 2015 වසරේ දී කුඩා වතු හිමියන් සඳහා පුහුණු වැඩසටහන් පැවැත්වීමට රු. මිලියන 12 ක් වෙන් කල අතර, වැඩ සටහන් 300 ක් පැවැත්වීමට සැලසුම් කරන ලදී. මේ යටතේ තේ, රබර්, පොල්, කජු, උක් සහ කුරුඳු කුඩා වතු හිමියන් සඳහා වැඩ සටහන් 196 ක් 2015 වසරේදී පහත සඳහන් මාතෘකා යටතේ පැවැත්වීමට හැකි විය.

- මත්දූව්‍ය නිවාරණ වැඩ සටහන
- ආකල්ප වර්ධන වැඩ සටහන
- කළමනාකරණ සංවර්ධන වැඩ සටහන
- ව්‍යවසායකත්ව වර්ධන වැඩ සටහන්
- තාක්ෂණික නිපුණතා වර්ධන වැඩ සටහන්

කුඩා වතු හිමියන් සඳහා පැවැත්වූ ධාරිතා සංවර්ධන වැඩ සටහන් තොරතුරු පහත වගුවේ පෙන්නුම් කර ඇත.

4 වන වගුව

**කුඩා වතු හිමියන් සඳහා ධාරිතා වර්ධන පාඨමාලා පැවැත්වීමේ ප්‍රගතිය- 2015**

වැඩසටහන් වර්ගය	බලාපොරොත්තු වූ වැඩසටහන් සංඛ්‍යාව	බලාපොරොත්තු වූ සහභාගී වූවන් ගණන	ආස්තමේන්තු වියදම (රු: මිලියන)	වැඩසටහන් සංඛ්‍යාව	සහභාගී වූවන් ගණන	වියදම (රු: මිලියන)
කුඩා රඹර් වතු හිමියන් සඳහා පුහුණු වැඩ සටහන්	120	6,000	4.80	67	4,493	2.408
කුඩා තේ වතු හිමියන් සඳහා පුහුණු වැඩ සටහන්	100	5,000	4.00	48	3,224	1.751
කුඩා පොල් වතු හිමියන් සඳහා පුහුණු වැඩ සටහන්	50	2,500	2.00	80	5,048	3.499
වෙනත් බෝග	30	1,500	1.20	01	60	0.051
ලගාකර ගත් මුළු සංඛ්‍යාව	-	-	-	196	12,825	7.710
සැලසුම් කල ගණන	300	15,000	12.00	-	-	-
<b>ප්‍රගතිය</b>	-	-	-	<b>65.33%</b>	<b>85.5%</b>	<b>64.25%</b>

2014 වර්ෂය කුඩා වතු හිමියන්ගේ වැඩ සටහන් 355 ක් පැවැත්වීමට හැකිවීම හේතු කොට ගෙන 2015 වසර සඳහා වැඩ සටහන් 300 ක් සැලසුම් කරන ලදී. 2015 වර්ෂයේදී කුඩා වතු හිමියන් සඳහා පුහුණු වැඩ සටහන් 196 ක් පවත්වා 65.33% ක ප්‍රගතියක් පෙන්නුම් කර ඇත. කුඩා වතු හිමියන් 12,825 ක් සහභාගී වී ඇති අතර, එහි ප්‍රගතිය 85.5 % කි. මේ සඳහා මුළු පිරිවැය රු: මිලියන 7.71 ක් වැය කල අතර, ඒ අනුව මූල්‍ය ප්‍රගතිය 64.25 % කි.

**පසුගිය වසරට සාපේක්ෂව පුහුණු වැඩ සටහන්හි ප්‍රගතිය**

පසුගිය වර්ෂය සමග සැසඳීමේදී 2015 වසරේදී ආදායම් උපයන පුහුණු වැඩ සටහන් පැවැත්වීමේ ප්‍රගතියෙහි සුළු වශයෙන් පසුබෑමක් පෙන්නුම් කර ඇති අතර කුඩා වතු හිමියන්ගේ පුහුණු වැඩ සටහන් පැවැත්වීමේ ප්‍රගතියේ ද සැලකිය යුතු අඩුවීමක් පෙන්නුම් කර ඇත.

එසේ වුවද පුහුණු ආදායම වැඩි වීමේ ප්‍රතිඵලය 79.42% දක්වා පසුගිය වසරට සාපේක්ෂව වර්ධනය වී ඇත. මේ සඳහා රඹර් සංවර්ධන දෙපාර්තමේන්තුවේ නව බඳවා ගත් රඹර් සංවර්ධන නිලධාරීන් වෙනුවෙන් පැවැත්වූ වැඩ සටහන ඉවහල් විය. පුහුණු වැඩ සටහන් පැවැත්වීමේ ප්‍රගතියේ පසුබෑමක් පැවතියද පසුගිය වසරට සාපේක්ෂව පුහුණුලාභීන්ගේ සංඛ්‍යාව 10.87 % කින් වර්ධනය වී ඇත.

කුඩාවතු හිමියන්ගේ වැඩසටහන් ගැන සැලකීමේ දී එහි පුහුණු වැඩ සටහන් සංඛ්‍යාව හා පුහුණුලාභීන්ගේ ප්‍රමාණයේ ප්‍රතිඵලය පිළිවෙලින් 44.78 % සහ 48.90 % ක් ලෙස පහල යාමක් පෙන්නුම් කර ඇත. මේ සඳහා 2015 වසරේ පැවැත්වූ ප්‍රධාන දේශපාලන ක්‍රියාකාරකම් ලෙස ජනාධිපතිවරණය හා පසුව පවත්වන ලද

පාර්ලිමේන්තු මහ මැතිවරණය මෙන්ම රටේ විධායක ජනාධිපතිවරයාගේ වෙනසකට ලක්වීම පොදු ජනතාවගේ අවධානය වී වෙත යොමු වීම විනා පුහුණු වැඩ සටහන් කෙරෙහි දක්වන ලද අවධානය අඩු වීම කෙරේ බලපාන ලදී. අනෙක් ප්‍රධාන හේතුව වූයේ ලෝක වෙළඳපොළේ වැටිලි බෝගයන්හි මිල මට්ටමිහි යම් පහල යාමක් සිදු වීම පුහුණු වැඩ සටහන් පැවැත්වීම කෙරේ යම් සාමාන්‍යමය ප්‍රතිඵල ගෙන දුන් කරුණක් විය.

5 වන වගුව

වැඩසටහන් වර්ගය	2014	2015	ප්‍රතිශතය වැඩි වීම/(අඩු වීම)
වැඩ සටහන් ප්‍රමාණය (ආදායම් උපයන වැඩසටහන්)	32	30	(6.25%)
සහකාරී වූවන් ප්‍රමාණය (ආදායම් උපයන වැඩසටහන්)	993	1101	10.87%
පුහුණු ආදායම (රු: මිලියන)	10.037	18.009	79.42%
කුඩා වතු හිමියන් සඳහා පැවැත්වූ පුහුණු වැඩ සටහන්	355	196	(44.78%)
පුහුණුව ලද කුඩා වතු හිමියන් ප්‍රමාණය	25,100	12,825	(48.90%)
කුඩා වතු හිමියන් පුහුණු කිරීම සඳහා දරන ලද වියදම (රු: මිලියන)	9.98	7.710	(22.74%)



**වෙනත් ආයතනයන් සඳහා පවත්වන ලද විභාගයන්**

වැවිලි කළමනාකරණයට සම්බන්ධව විවිධ විෂයන්ට අදාලව උපදේශනාත්මක සේවා සැපයීම ජාතික වැවිලි කළමනාකරණ ආයතනය සතු එක් අරමුණකි. 1987 වසරේ සිට රාජ්‍ය සහ පෞද්ගලික අංශයේ ආයතන සඳහා මෙවැනි සේවාවන් සැපයීම සිදුකරමින් සිටිති. සමාලෝචිත වර්ෂයේදී පහත සඳහන් පරිදි විවිධ ආයතනයන් වෙත විශේෂයෙන් රාජ්‍ය අංශයේ වැවිලි ක්ෂේත්‍රයේ ආයතනයවිට ඔවුන්ගේ සේවකයින් බඳවා ගැනීම, උසස් කිරීමට අදාල විභාග 12 ක් පවත්වා ඇත.

6 වන වගුව

ආයතනය	විභාග සංඛ්‍යාව	අයදුම්කරුවන් සංඛ්‍යාව	ආදායම (රුපියල්)
ශ්‍රී ලංකා තේ මණ්ඩලය	02	23	48,903.00
කුඩා තේ ඉඩම් සංවර්ධන අධිකාරිය	03	149	228,629.00
පොල් පර්යේෂණ ආයතනය	03	164	209,433.00
තේ පර්යේෂණ ආයතනය	02	48	158,810.00
ජාතික පශු සම්පත් සංවර්ධන මණ්ඩල	01	111	177,417.00
රාජ්‍ය වැවිලි සංස්ථාව	01	02	16,874.00
එකතුව	12	497	840,066.00

**වැවිලි කළමනාකරණය පිළිබඳ විද්‍යාවේදී උපාධිය**

වැවිලි කළමනාකරණය පිළිබඳ විද්‍යාවේදී උපාධිය යනු කළමනාකරණ සහ තාක්ෂණික සංවර්ධනයේ නව මානයක් වන අතර මෙය විශේෂයෙන්ම වැවිලි කර්මාන්තය හා ඒ ආශ්‍රිත අංශ වල ජ්‍යෙෂ්ඨ හා මධ්‍යම පරිමාණ විධායක නිලධාරීන් වෙනුවෙන් ආයතනික සංවර්ධනය සඳහා යොමු කිරීම වෙනුවෙන් නිර්මාණය කර ඇති වැඩසටහනකි.

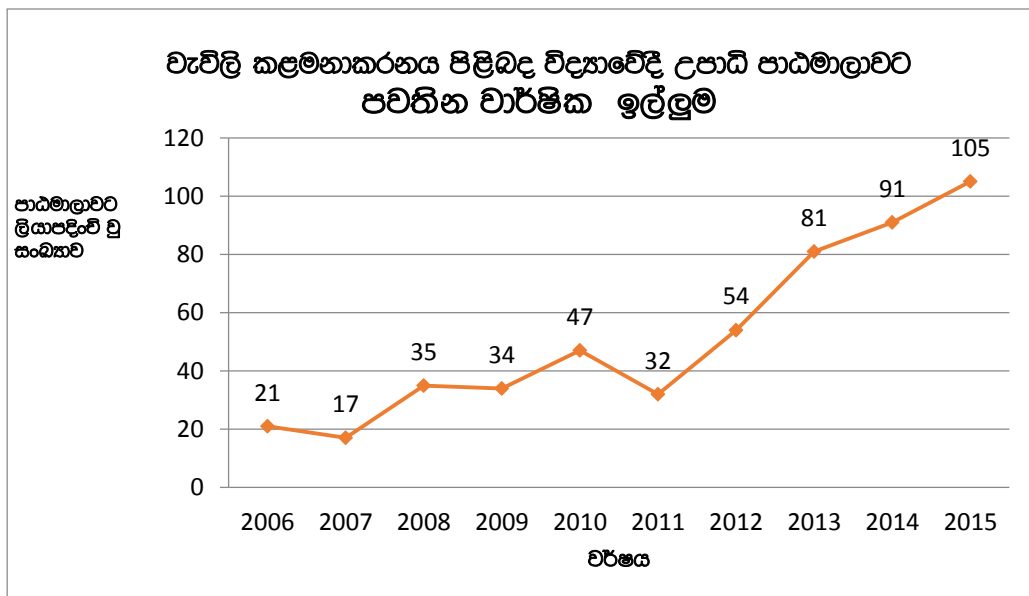
2006 වසර වන තෙක් වැවිලි අංශයේ කාර්ය මණ්ඩලයට එම ක්ෂේත්‍රය හා සම්බන්ධව උසස් අධ්‍යාපනයක් ලැබීමේ අවස්ථාවක් නොතිබුණු අතර වැවිලි අංශය හා සම්බන්ධව නිපුණත්වය ළඟා කර ගැනීමටත් , කළමනාකරණ නිපුණතා සංවර්ධනය කර ගැනීමටත් හැකි මාර්ග හා උපක්‍රම ගවේෂණය කිරීමේ අවශ්‍යතාවක් පැන නැගී තිබුණි. ඊට අමතරව මෙම ක්ෂේත්‍රයේ තිබූ ඉල්ලුම සැපිරීමේ අවශ්‍යතාවත් , වැවිලි කළමනාකරුවන්ව වෘත්තීයමය ලෙස අනාගත අභියෝගයන්ට මුහුණ දීමට හැකි වන පරිදි සංවර්ධනය කිරීමේ අවශ්‍යතාවක් පැන නැගී තිබුණි. කර්මාන්තයේ ඵලදායීතාවය, ලාභදායීත්වය හා තිරසර බව සහතික කිරීමෙහි ලා වැවිලි අංශයේ ජ්‍යෙෂ්ඨ හා මධ්‍යම මට්ටමේ විධායක නිලධාරීන්ට ක්ෂුද්‍ර හා සාර්ව මට්ටමේ විද්‍යානුකූල, න්‍යායාත්මක සහ කළමනාකරණ නිපුණත්වයෙන් යුතු උසස් උපාධියක් පිරිනැමීම අත්‍යවශ්‍ය කරුණකි. මෙම අරමුණ ඉටු කිරීම සඳහා පුළුල් අධ්‍යාපනික වැඩසටහන් නිර්මාණය කළ යුතුවිය. බොහෝ පරිශ්‍රමයක් දැරීමෙන් අනතුරුව වැවිලි කළමනාකරණය පිළිබඳ විද්‍යාවේදී උපාධි වැඩසටහන 2006 වසරේදී දියත් කෙරුණු අතර එය වයඹ

විශ්වවිද්‍යාලය හා ජාතික වැවිලි කළමනාකරණ ආයතනය ඒකාබද්ධව පිරිනමමින් පැවතුන රික්තය පුරවන ලදී. මෙය වසර 03ක වැඩසටහනක් වන අතර දුරස්ථ අධ්‍යයන පාඨමාලාවක් ලෙස පවත්වනු ලබයි. මූලිකවම වැවිලි නිලධාරීන් 21 දෙනෙකු මෙම පාඨමාලාව සඳහා ලියාපදිංචි වූ අතර 17 දෙනෙකු 2008 වසරේදී පාඨමාලාව අවසන් කරන ලදී.

එක් එක් වසර වලදී ලියාපදිංචි වූ සිසුන් සංඛ්‍යාව හා එම වැඩසටහන සාර්ථකව අවසන් කළ සිසුන් සංඛ්‍යාව පිළිබඳ විස්තර පහත දැක්වේ.

7 වන වගුව

	වසර	ලියාපදිංචි සිසුන් ගණන	හිම කළ සිසුන් ගණන
1	2006	21	16
2	2007	17	11
3	2008	35	21
4	2009	34	16
5	2010	47	29
6	2011	32	17
7	2012	54	37
8	2013	81	අවසන් කිරීමට ඇත
9	2014	91	
10	2015	105	



2013 සිට 2015 වසර සඳහා බවත්වාගෙන යනු ලබන වැඩසටහනේ ප්‍රථම නිකුත් කර නොමැත. ඉල්ලුම් කරන ලද අයදුම්කරුවන්ගෙන් 105 දෙනෙකු 2015 වසරේ උපාධි පාඨමාලා සඳහා තෝරා ගෙන තිබුණි. ඉහත ප්‍රස්තාරය මගින් උපාධිපාඨමාලා සඳහා පවතින ඉල්ලුම පෙන්නුම් කරන අතර එහි ධනාත්මක උන්නතියක් පෙන්නුම් කෙරේ. වයඹ විශ්වවිද්‍යාලය හා ජාතික වැවිලි කළමනාකරණ ආයතනය එකතුව සහතිකපත් ප්‍රධානය කෙරේ.

මෙම උපාධිපාඨමාලාව වයඹ විශ්වවිද්‍යාලය සහ ජාතික වැවිලි කළමනාකරණ ආයතනය එකතුව පිරිනැමීම සත්‍යවශයෙන්ම ආයතනයට ගෞරවයක් ගෙන දෙන්නකි.

**ආයතනයේ වෘත්තීය සාමාජිකත්වය**

1987 දරණ පාර්ලිමේන්තු පණත් අංක 05 යටතේ සඳහන් නිර්ණායක හා කොන්දේසි මත පදනම්ව ආයතනය විසින් යෝග්‍ය සාමාජිකයන් සඳහා වෘත්තීය සාමාජිකත්වය පිරිනැමීම අඛණ්ඩව කරගෙන යනු ලබයි. සමාලෝචිත වර්ෂයේදී ආයතනය විසින් අධි සාමාජිකත්ව 8ක් සහ ආශ්‍රිත සාමාජිකත්ව 3ක් පිරිනමනු ලැබීය. 2015 වර්ෂය අවසන් වන විට එක් එක් කාණ්ඩ යටතේ පිරිනමන ලද මුළු සාමාජික සංඛ්‍යාව පහත දැක්වේ.

ගරු සාමාජිකත්ව	-	20
සම සාමාජිකත්ව	-	206
ආශ්‍රිත සාමාජිකත්ව	-	21
ශිෂ්‍ය සාමාජිකත්ව	-	02
<b>එකතුව</b>	-	<b><u>249</u></b>

**ප්‍රකාශන**

ආයතනය විසින් 2015 වසරට පෙර සගරා නිකුතු 2ක් සහ පුවත් පත්‍රිකා 4ක් ප්‍රකාශයට පත් කරන ලද අතර මීට අමතරව "වැවිලි සවිය" නමින් නව සගරාවක් නිකුත් කිරීමට තීරණය කරන ලදී. එහි වැවිලි හෝග පර්යේෂණ ආයතනයේ විද්‍යාඥයින්, විශ්ව විද්‍යාල ආචාර්යවරුන්, වෘත්තීය වැවිලිකරුවන්, කුඩා වැවිලි හිමිකරුවන් විසින් වැවිලි කර්මාන්තය හා සම්බන්ධව භාෂා 3කින් ලියන ලද ලිපි ඇතුළත් වේ. එහි කතෘ මණ්ඩලය ලෙස මහාචාර්ය මංගල ගොන්සේකා :ශ්‍රී ජයවර්ධනපුර විශ්ව විද්‍යාලය\*, ආචාර්ය ප්‍රියානි සෙනෙවිරත්න මිය :රඹර පර්යේෂණ ආයතනය\*, ඩී.ඒ.ඩී සමන්සිරි මහතා :තේ පර්යේෂණ ආයතනය\*, ආචාර්ය කුසුම් විජේසිංහ මිය :පොල් වගාකිරීමේ මණ්ඩලය\* යන මහත්ම මහත්මීන්ගෙන් සමන්විතය. ප්‍රධාන කතෘ වනුයේ එස්.එම්.පී. ජයන්ත මහතාය.





**පහසුකම්**

**පුස්තකාල පහසුකම්**

ආයතනික පුස්තකාලයේ තේ, රබර්, පොල්, උක්, කපු සහ ගිණුම්කරණය, මහජන කළමනාකරණය, මානව සම්පත් කළමනාකරණය, අලෙවි කලමනාකරණය, උපාය මාර්ගික කළමනාකරණය, ධනාත්මක චින්තනය, කාල කළමනාකරණය, ඵලදායීතාවය, කාර්මික ආරක්ෂණය, ස්වස්ථාව හා තත්ත්ව කළමනාකරණය, ආදි වැවිලි කම්මාන්ත අංශයට අදාළ ග්‍රන්ථ 6000කට වැඩි විකතුවක් ඇත. එහි බැහැර දෙන සහ නිර්දේශන නමින් අංශ 2 කින් සමන්විත වේ. දිගුකාලීන වැඩසටහන්වලට සහභාගී වන සිසුන්ට සහ ආයතනික කාර්යය මණ්ඩලයට බැහැර දෙන අංශයේ ග්‍රන්ථ භාවිතා කල හැකි අතර කෙටිකාලීන වැඩසටහන් සදහා සහභාගී වන සිසුන් කාර්යය මණ්ඩලය ආයතනයේ බාහිර සම්පත්දායක කාර්යය මණ්ඩලය සහ ප්‍රදේශයේ පාසැල් ශිෂ්‍යයන් සදහා නිර්දේශන අංශය භාවිතා කල හැකිය.



**නවාතැන් පහසුකම්**

ආයතනය සතුව අධ්‍යාපනික හා පුහුණු මධ්‍යස්ථානයකට අවශ්‍ය ප්‍රමාණවත් යටිතල පහසුකම් සපුරා ඇත. දේශීය හා විදේශීය ඉල්ලුම තෘප්ත කිරීමට හැකිවන පරිදි ආයතනයේ පහසුකම් වැඩි දියුණු කිරීමට හා නවීකරණය කිරීමට ජාතික අයවැය මගින් වාර්ෂිකව ප්‍රතිපාදන වෙන් කරනු ලබයි. අතුරුගිරිය පුහුණු මධ්‍යස්ථානයේ වායු සම්කරණය කරන ලද දේශණ ශාලා 3ක් හා ශ්‍රවණාගාරයකින් සමන්විතය. ශ්‍රවණාගාරයේ වරකට පුද්ගලයින් 200කට ඉඩ පහසුකම් සැලසීමේ හැකියාව ඇත.. 60 දෙනෙකු සදහා නේවාසිකාගාර පහසුකම් සැපයිය හැකි පරිදි නේවාසිකාගාරය සමන්විත වේ..ආයතනය විසින් පරිසර හිතකාමී ලෙස නව ගොඩනැගිලි ඉදිකිරීමට අදාළව නව සංවර්ධන යෝජනාවක් ජාතික සැලසුම් දෙපාර්තමේන්තුවට යොමු කර ඇත. බොගවත්තලාව තෙරේසියා වත්තේ පිහිටා ඇති රංජන් විජේරත්න වැවිලි පාසල (RWPS) යනු ආයතනයේ අනෙක් ප්‍රාදේශීය පුහුණු මධ්‍යස්ථානය යි. එය අභිවාර්යෙන්ම නව පුහුණු පහසුකම් සහිතව වැඩි දියුණු විය යුතු ය. එහි ශ්‍රවණාගාරයේ පුද්ගලයන් 100 කට ආසන්න ප්‍රමාණයක ධාරිතාවක් ඇති අතර, 50 දෙනෙකුට ඉඩ පහසුකම් සැපයිය හැකි පරිදි මධ්‍යම පරිමාණ දේශන ශාලා 2 කින් සමන්විතය..



බොගවත්තලාව නේවාසිකාගාරයේ වරකට 70 දෙනෙකු සදහා නවාතැන් පහසුකම් සැපයිය හැකිය. මෙහි තරමක් විශාල බොජුන් හලක්, කාර්යාල කාමර 3ක් හා ග්‍රන්ථ 600කට වඩා ඇති කුඩා පුස්තකාලයක් ඇති අතර නේවාසිකාගාර කළමනාකරු සදහා බංගලාවක් ඇත. මෙහි නේවාසිකාගාර කළමනාකරු හා කාර්යාල කාර්ය සහයක හැර වෙනත් කිසිදු ස්ථිර සේවකයෙකු නොමැති නිසා පුහුණු සැසි සදහා අධ්‍යක්ෂතුමාගේ පූර්ව අනුමැතිය යටතේ කොන්ත්‍රාත් පදනම මත සේවකයන් බඳවා ගනී. මෙහි අනියම් පදනම යටතේ සේවකයන් 3 දෙනෙකු සහ එක් මුරකරුවකු සේවය කරන අතර ආයතනයේ පුහුණු වැඩසටහන් සහ ශ්‍රී ලංකා විදේශ

සේවා නියුක්ති කාර්යාංශයේ කොට්ඨාශ වැඩසටහන්වලට අදාළ සියලුම පහසුකම් මොවුන් විසින් නේවාසිකාගාර කළමනාකරුගේ අධීක්ෂණය යටතේ සපයනු පැවැතිණි.

**පරිපාලන අංශයේ විග්‍රහය**

සහකාර අධ්‍යක්ෂ (පාලන) විසින් පරිපාලන අංශය භාරව කටයුතු කරන අතර එම තනතුර සඳහා 2015 ජූලි 02 දින සේවයට බඳවා ගනු ලැබීය. වසරේ අනුමත සම්පූර්ණ සේවක සංඛ්‍යාව 62කි. කෙසේ වෙතත් මෙහි ඇතැම් තනතුරු සඳහා ආයතනික වශයෙන් ඉහළ සුදුසුකම් ඉල්ලා සිටියද ඒ සඳහා පිරිනමනු ලබන වැටුප් පරිමාව තරගකාරී නොවන බැවින් පවතින සමහර තනතුරු පිරවීමේ ගැටලුවක් පවතී. ඊට අමතරව පවත්වන ලද මැතිවරණ 2 හේතුවෙන් බඳවා ගැනීමේ පටිපාටිය ප්‍රමාද කිරීමට ආයතනයට සිදු විය. අතුරුගිරිය මධ්‍යස්ථානයේ නේවාසිකාගාර කළමනාකාර තනතුර හිස් බැවින් එම කටයුතු ආවරණය කරන ලද්දේ වැඩ පරීක්ෂක මහතා විසිනි. කළමනාකරණ සහකාරවරුන්ගෙන් සමන්විත, ආහාර කමිටුවක් මගින් ආහාර ද්‍රව්‍ය මිලදී ගැනීමේ කටයුතු 2015 වසරේදී සිදු කරන ලදී.

බොගවත්තලාව හා අතුරුගිරිය නේවාසිකාගාර යන දෙකම වැඩසටහන් සඳහා සහභාගි වන පිරිසට ආහාර සහ නාලාතැන් පහසුකම් සපයනු ලබයි. දිනකට ආහාර පාන සඳහා රු. 1120 ක මුදලක් හා නාලාතැන් පහසුකම් සඳහා රු.300 ක මුදලක් අය කරනු ලබයි. මෙය හුදෙක්ම එකී සේවාවන් හා පහසුකම් සැපයීම සඳහා වන පිරිවැය ආවරණය කර ගැනීම උදෙසා පමණි.. ආයතනය විසින් තවදුරටත් එහි ගුණාත්මක සේවාවන් වැඩි දියුණු කිරීමට පියවර ගෙන ඇත. ආයතනය තුළ සේවක වෘද්ධිය සහ දියුණුව සැලසීමටත් ඔවුන්ගේ නිපුණතා සංවර්ධනය කර ගැනීමටත් හැකි පරිදි ඔවුන් පුහුණු වැඩසටහන් සඳහා සහභාගි වනු ලබයි. 2015 ට පෙර පැවතුනු ආයතනික සුභසාධන ප්‍රතිලාභ මේ වසර තුළදීත් අඛණ්ඩව පවත්වා ගොස් ඇත.. ආයතනයේ පහසුකම් පිළිබඳව සහභාගිවන්නන් සෑහීමට පත්වන අතර ඔවුන් මේ පිළිබඳව ඇගයීමකට ලක් කර ඇත.

**මූල්‍ය අංශය කාර්ය සාධනය**

සමාලෝචිත වර්ෂය තුළදී ආයතනයට රු: මිලියන 84.796 ක මුළු ආදායමක් වාර්තා කරන ලදී. එය පසුගිය වර්ෂයේදී රු: මිලියන 70.946 කි. මෙම ආදායමෙන් ප්‍රධාන සංඝටකය වනුයේ භාණ්ඩාගාර පුනරාවර්තන ප්‍රතිපාදන රු: මිලියන 28.50 ක් සහ භාණ්ඩාගාරය මගින් ප්‍රාග්ධන වියදම් ලෙස කරන ලද ප්‍රදානයන්ගෙන් විලම්බිත ආදායම් යටතේ ආයතනයට ලබා ගත් රු: මිලියන 23.072 ක වේ. පුහුණු ආදායම රු: මිලියන 18.008 කි. මෙය පසුගිය වර්ෂයට සාපේක්ෂව සතුටුදායක විය හැකි උපයන ලද ආදායමකි. අතුරුගිරිය හා බගවත්තලාව පුහුණු මධ්‍යස්ථානයේ පුහුණු අවශ්‍යතාවයන් ඇති වූ කල්හි වෙනත් භාහිර ආයතනයන් වෙත පහසුකම් කුලියට ලබා දීම තුළින් පෙර වර්ෂයන්හිදී පරිදි සැලකිය යුතු ආදායමක් උපයා ඇත.

**පසුගිය වසරට සාපේක්ෂව 2015 වසරේ කාර්ය සාධනය පහත පරිදි සාරාංශ ගත කොට ඇත.**

8 වන වගුව

	2015	2014	වෙනස	ප්‍රමුඛ කාරණය
රජයේ පුනරාවර්තන ප්‍රදාන	28.502	24.702	15.38%	භාණ්ඩාගාර පුනරාවර්තන අවශ්‍යතාවය පරිදි හිඳහස් කිරීම හේතුවේ.
රාජයේ ප්‍රදාන මගින් ආදායම	23.072	20.837	10.72%	ප්‍රාග්ධන වියදම්හි උපයෝගතාවය වැඩිවීම.
පුහුණු ආදායම	18.008	10.036	79.44%	රඹර් සංවර්ධන දෙපාර්තමේන්තුවේ විශේෂ වැඩ සටහන් පැවැත්වීම හේතුවෙන්

ආයතනයේ පහසුකම් කුලියට දීමෙන් ලද ආදායම (අතුරුගිරිය හා බහවත්තලාව)	13.575	14.042	(3.32%)	නේවාසිකාගාර පහසුකම් වෙනත් ආයතනයන්ට සැපයීමේදී ඉඩකඩ සීමාවීම.
මුළු උපයන ලද ආදායම	33.222	25.313	31.24%	වි පුහුණු ආදායම වැඩි වීම හේතු කොට ගෙන
වැටුප් හා වේතන සහ සේවක ප්‍රතිලාභ	30.907	19.452	58.88%	රාජ්‍ය සේවක වැටුප් වැඩිවීම හේතු කොට ගෙන
මුළු පුනරාවර්තන වියදම	84.163	72.779	15.64%	සමස්ත පිරිවැයේ වැඩිවීමක් වැටුප් වැඩිවීමේ වර්ධනයක් හේතු කොට ගෙන
ක්ෂය කිරීම්	17.740	15.833	12.04%	නව මිලදී ගැනීම් හේතුවෙන් වත්කම් වැඩිවීම
අතිරික්තය / ලාභය	0.632	(1.833)	134.47%	රාජ්‍ය ප්‍රවාහන හා පුහුණු ආදායම වැඩිවීම හේතුවෙන්

**දුර්වලතාවය**

ජංගම අනුපාතය පසුගිය වසරේ 1.598 වරක් වන අතර, විය වසරේ 1.78 වරක් දක්වා සුළු වර්ධනයක් පෙන්නුම් කර ඇත.

**ප්‍රාග්ධන වියදම්**

සමාලෝචිත වර්ෂයේදී ද ආයතනයේ සංවර්ධන සැලැස්මට අනුව කටයුතු කල අතර, ආයතනය විසින් ප්‍රාග්ධන වියදම් සඳහා රු: මිලියන 13.871 ක් වැය කර ඇත. රජයේ සේවා සපයන ආයතනයක් ලෙස කුඩා වතු හිමියන් සඳහා ධාරිතා වර්ධන වැඩ සටහන් පැවැත්වීම වෙනුවෙන් මහා භාණ්ඩාගාර ප්‍රතිපාදන මත රු: මිලියන 7.710 වැය කර ඇත. ජාතික නිපුණතා සහතිකය ලබා ගැනීමේ අරමුණෙන් රු: මිලියන 0.625 ක් වැය කර විෂයමාලා සංවර්ධනය සඳහා වැය කර ඇත. මේ අනුව 2015 වසරේ මුළු ප්‍රාග්ධන වියදම රු: මිලියන 22.206 කි. පහත සඳහන් වල අංක 09 මගින් අයවැය ගත හා සත්‍ය වියදම් අතර ප්‍රගතිය පෙන්නුම් කර ඇත.

9 වගුව

**2015 වසරේ ප්‍රාග්ධන වියදම් (රු: මිලියන)**

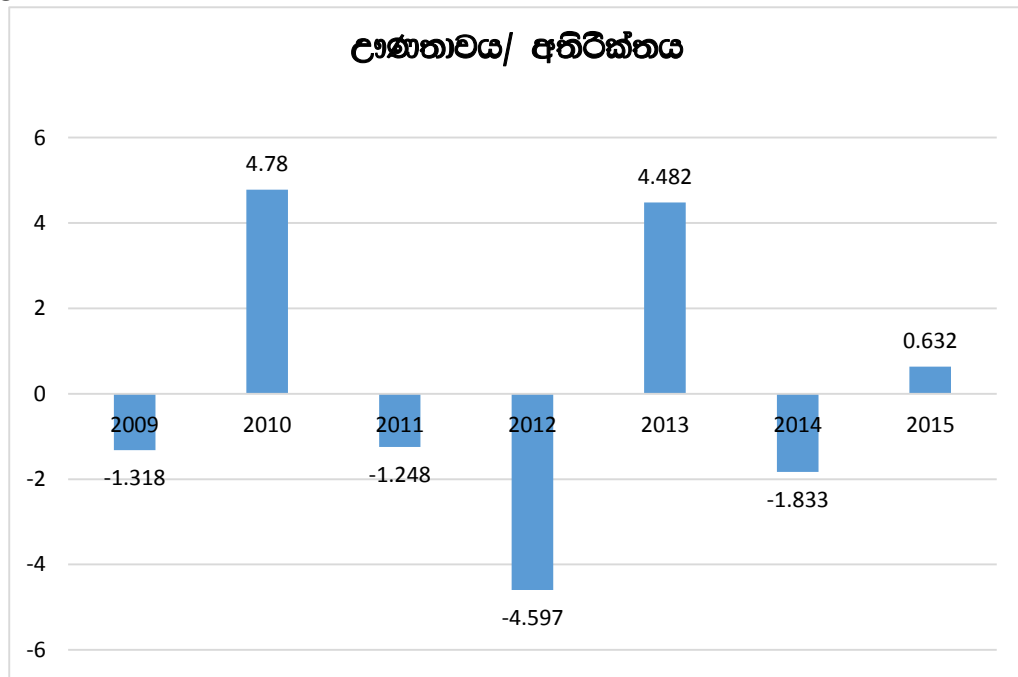
ප්‍රාග්ධන වියදම්	අයවැය	සත්‍ය	ප්‍රගතිය
ප්‍රාග්ධන භාණ්ඩ නවීකරණය, පුනරුත්ථාපනය හා වැඩි දියුණු කිරීම	5.50	3.79	68.9%
ප්‍රාග්ධන වත්කම් අත්පත් කර ගැනීම	15.00	10.07	83.4%
විෂයමාලා සංවර්ධනය කිරීම	3.50	0.62	17.7%
ධාරිතා සංවර්ධන වැඩසටහන්	12.00	7.71	64.2%
එකතුව	36.00	22.206	61.6%

2015 වර්ෂය සඳහා ප්‍රාග්ධන වියදම් සඳහා රු: මිලියන 26 ක් භාණ්ඩාගාර ප්‍රතිපාදන වෙන් කර තිබූ අතර රු: මිලියන 10.0 ක් ආයතනය විසින් උපයන ආදායම් මගින් වැය කිරීමට සැලසුම් කර තිබුණි. රු: මිලියන 22.206 ක් වර්ෂය තුළ ප්‍රාග්ධන වියදම් වෙනුවෙන් වැය කල අතර එය 61.61 % ක ප්‍රගතියකි. ප්‍රධාන ප්‍රාග්ධන සංවර්ධන කාර්යන් පහත සඳහන් කර ඇත.

- 150 KV ජෙනරේටරයක් මිලදී ගැනීම
- බගවත්තලාව පුහුණු මධ්‍යස්ථානයේ නාන කාමර ඉදි කිරීම
- වාහන ගරාජයක් ඉදි කිරීම
- නේවාසිකාගාරය සඳහා පුටු හා මේස මිලදී ගැනීම
- දේශණ ශාලා සඳහා වායු සමීකරණ යන්ත්‍ර සවි කිරීම
- කුඩා වතු හිමියන් සඳහා ධාරිතා වර්ධන පුහුණු වැඩ සටහන් 196 ක් පැවැත්වීම

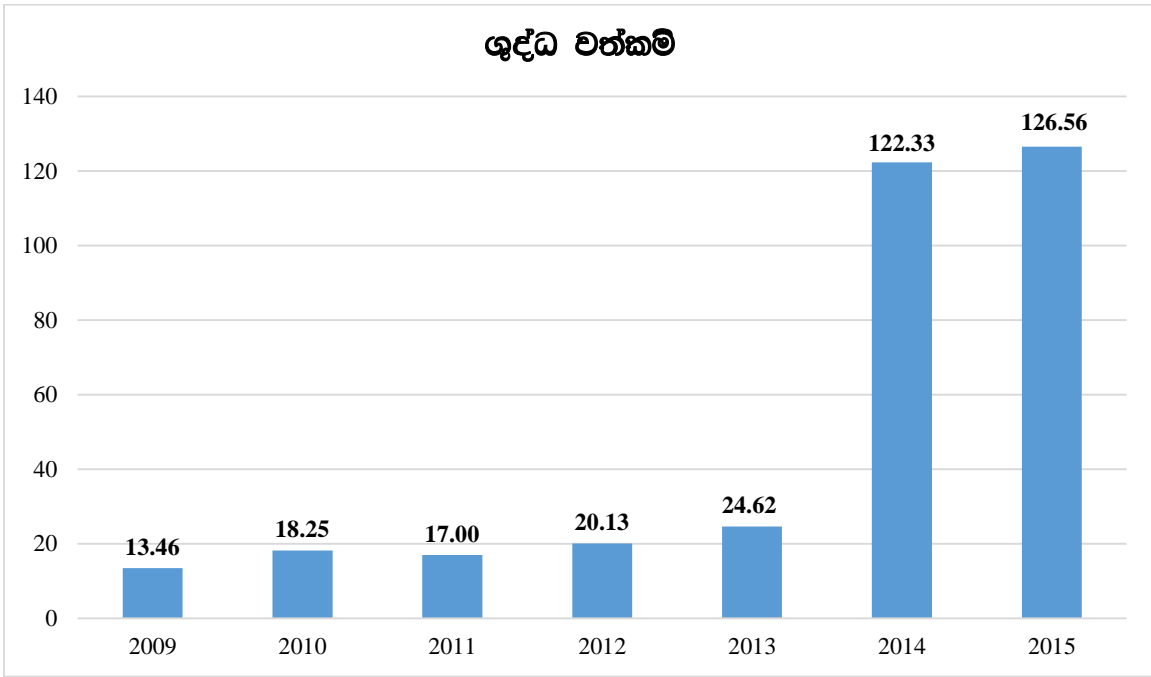
**උණුතාවය/ අතිරික්තය**

ක්ෂය පිරිවැය රු: මිලියන 17.74 ක් අඩු කිරීමෙන් පසු රු: 632,438/- ක ශුද්ධ අතිරික්තයක් සමාලෝචිත වර්ෂයේදී වාර්තා විය. මූල්‍ය කාර්ය සාධන ප්‍රකාශයේ වත්කම් ප්‍රතසාගණනය අලාභය රු:මිලියන 2.863 ගිණුම්කරණ ප්‍රමිතියට අනුකූලව නැවත ප්‍රකාශ කිරීමේ හේතුව මත රු: 1,833,578/- ක උණුතාවයක් ලෙස 2014 වසරේ අලාභය නැවත සංශෝධනයට භාජනය විය.



**ශුද්ධ වත්කම්**

2015 වසරේදී ශුද්ධ වත්කම් අගය රු: මිලියන 126.5 ක් දක්වා වර්ධනය වී ඇත. එය 2014 වර්ෂයේදී රු: මිලියන 122.3 කි. පසුගිය වර්ෂයට සාපේක්ෂව ශුද්ධ වත්කම්හි වැඩි වීමේ ප්‍රතිශතය 3.4% කි. ශුද්ධ වත්කම් වැඩි වීම සඳහා ප්‍රධාන වශයෙන් බලපෑ කරුණ වූයේ ස්ථාවර වත්කම් ප්‍රතසාගණනය මගින් 2014 වසරේ රු: මිලියන 96.6 ක ශුද්ධ ප්‍රතසාගණන අතිරික්තයක් වාර්තා වීමය. එය 2014 වසරේ ඉහල වර්ධනය සඳහා බලපාන ලදී. එමෙන්ම මෙය 2015 වසරේදී ද තව දුරටත් ශුද්ධ අතිරික්තයක් පෙන්නුම් කිරීම මගින් සමුච්චිත අලාභය අඩු වීමක් හේතුවෙන් ශුද්ධ වත්කම් හි අගය වැඩිවී ඇත.



## මූල්‍ය තත්වය

2015.12.31 දිනට මූල්‍ය තත්ව ප්‍රකාශයට පෙන්නුම් කරන පරිදි ශුද්ධ වත්කම්හි අගය රු: මිලියන 126.562 කි. පසුගිය වර්ෂයේදී ශුද්ධ වත්කම්හි අගය රු: මිලියන 122.325 කි. මූල්‍ය ප්‍රකාශන අනුව මුළු වත්කම් රු: මිලියන 221.74 ක් වාර්තා වී ඇති අතර, එහි පසුගිය වසරේ අගය රු: මිලියන 183.717 කි. වර්ෂය අවසාන දිනට මුළු වගකීම්හි අගය රු: මිලියන 95.181 ක් වන අතර, එය පසුගිය වර්ෂයේදී රු: මිලියන 92.34 කි. ආයතනය විසින් සේවක ප්‍රතිලාභ සැලසුම් වෙනුවෙන් රු: මිලියන 9.80 ස්ථාවර තැන්පතු ගිණුම් වල ආයෝජනය කර සේවක ප්‍රතිලාභ පියවීමට හැකි පරිදි සුරැකුම් ලෙස තබා ඇත. මුළු ජංගම වත්කම් රු: මිලියන 41.5 ක් හා මුළු ජංගම වගකීම් රු: මිලියන 23.514 ක් ලෙස 2015.12.31 දිනට වාර්තා වී ඇත.

## ආයතනය විසින් මුහුණ දෙනු ලබන සංරෝධක

පෙර වසර වලදී ලද අත්දැකීම් වලට අනුව 2004 දී සිදු වූ ප්‍රතිව්‍යුහකරණ ක්‍රියාවලියෙන් පසුව 2015 වසරේදී ආයතනය විසින් සංරෝධක කිහිපයකට මුහුණ දෙනු ලැබේ. පුහුණු අංශයේ පවතින කාර්ය මණ්ඩල හිඟය ඉන් එක් ප්‍රධාන සංරෝධකයකි. පුහුණු අංශයේ සිටිනුයේ සාමාජිකයින් 06 දෙනෙකු වන අතර මැතිවරණ සහ සුදුසුකම් වලට සාපේක්ෂව ප්‍රමාණවත් වැටුප් පරිමාවක් නොතිබීම ආදී කරුණු හේතුවෙන් ආයතනය තුළ රැකියා අවස්ථා පැවතිය ද සේවකයින් අලුතින් බඳවා ගැනීමේ නොහැකියාවක් පවතී. ශ්‍රී ලංකා හමුදා 7 වන ඉංජිනේරු රෙජිමේන්තුව විසින් ආයතනය සතුව පවතින අක්කර 4.5ක භූමි භාගයක් සහ සේවක නිල නිවාස 03 ක් අත්පත් අත්කර ගෙන සිටින බැවින් ආයතනයේ සේවක මණ්ඩලය සඳහා නේවාසිකාගාර පහසුකම් හිඟයක් පවතී.

බොහෝ වැවිලි ව්‍යාපාර ආයතන ඔවුන්ගේ වතු වල නිෂ්පාදන හා පරිපාලන කටයුතු වලට බාධා ඇතිවන බැවින් එම ආයතන වල විධායක නිලධාරීන් සතියේ දින වල පවතින දිගු කාලීන පුහුණු වැඩසටහන් වලට සහභාගි වීමට මැලි කමක් දක්වයි. එබැවින් පුහුණු වැඩසටහන් සහිත අන්ත වලදී පැවැත්වීමට ආයතනයට සිදු වූ අතර මෙය දේශන ශාලා වල ධාරිතාව හා නවතැන් පහසුකම් සීමා සහිත වීමට හේතු වී ඇත.

වැවිලි අංශය තරුණ තරුණියන් අතර ආකර්ෂණීය අංශයක් නොවන හෙයින් පුහුණු වැඩසටහන් සඳහා පාසැල් හැරගිය පිරිසගේ සහභාගිත්වය අවම වේ. තරඟකාරීත්වය අවම වීම නිසා වැවිලි ආයතනයන් විසින් පහසුවෙන් බඳවා ගැනීම් සිදු නොකරන , තෝරාගත් වෘත්තීන් වල පාඨමාලා මොඩියුල සංවර්ධනය කිරීම සඳහා ආයතනයට වැඩිපුර අරමුදල් ආයෝජනය කිරීමට සිදුවූ අතර ඒ සඳහා උපදේශකවරයකුගේ සේවය ලබා ගැනීම රජයේ ප්‍රසම්පාදන ක්‍රියාපටිපාටිය හමුවේ ඉතාමත් දුෂ්කර විය.

1980 ගණන් වලදී සාදන ලද කාර්යාලයීය ගොඩනැගිලි සංකීර්ණය වසර 60 කටත් වඩා පැරණි බැවින් එය අලුත්වැඩියා කිරීමේ අදියර පසු කර ඇත. යටිතල පහසුකම් සංවර්ධනය කිරීම සඳහා නව කාර්යාල සංකීර්ණයක් ඉදි කිරීම අවශ්‍ය වේ.

වර්තමානයේ ආයතනය සතුව පවතින වාහන 08 න් 06ක් වසර 20කට වඩා පැරණි වන අතර පෙප්රෝ රථය වසර 25කට වඩා වැඩි වේ. කලින් සදහන් කළ පරිදි කුඩා වැවිලි හිමිකරුවන් සඳහා වන වැඩසටහන් පවත්වනු ලබන්නේ දිවයිනේ විවිධ ප්‍රදේශ වලය. එවැනි දුර බැහැර ප්‍රදේශ වලට ගමන් කිරීම සඳහා පවතින වාහන ඉතාමත් අයෝග්‍ය වේ. සේවයෝජකයන්ට වඩාත් වලදුයි සේවාවක් සැපයීම සඳහා මෙම වාහන නව වාහන සමඟ ප්‍රතිස්ථාපනය කළ යුතු වේ.

තව දුරටත් දුර බැහැර ප්‍රදේශ වල වැඩසටහන් පැවැත්වීමේ දී ශ්‍රව්‍ය දෘශ්‍ය උපකරණ හිසියාකාරව ඇසුරුම් කර ප්‍රවාහනය නොකරන්නේ නම් එම උපකරණ වලට හානි සිදු වේ. නමුත් පවතින වාහන ශ්‍රව්‍ය දෘශ්‍ය උපකරණ ආරක්ෂිතව ප්‍රවාහනය සඳහා යෝග්‍ය නොවේ. එබැවින් ජංගම පුහුණු ඒකකයක් ස්ථාපිත කිරීමට කටයුතු කිරීම සඳහා ආයතනය විසින් සුදුසු වාහන මිල දී ගැනීම අවශ්‍ය වේ.

**නිගමන**

පෙර වසර ( 2014 ) හා සැසදීමේ දී 2004 අගභාගයේදී සිදු වූ ප්‍රතිව්‍යුහකරණ ක්‍රියාවලියෙන් පසු ආයතනය විසින් මූල්‍යමය වශයෙන් දියුණුවක් ලබා ඇත. තේ, රබර් ආදී වැවිලි බෝග වල මිල ගණන් පහත බැසීම නිසා පෙර වසරට සාපේක්ෂව ඒකාබද්ධ හා කුඩා වැවිලි අංශයේ පුහුණු වැඩසටහන් වල භෞතික අගයට අවාසිදායක අයුරින් බලපා ඇත. පෙර වසරට සාපේක්ෂව ආතනික අංශයෙහි පුහුණුව ලබන්නන්ගේ සංඛ්‍යාව වර්ධනය වී ඇත. කුඩා වැවිලි හිමිකරුවන් හා වතු කම්කරුවන් සඳහා අමතර වැඩසටහන් පැවැත්වීමට අවශ්‍ය වුවද පුහුණු කිරීම් අංශයේ කාර්ය මණ්ඩල හිඟය හේතුවෙන් එය එසේ කිරීමට අපහසු වේ. 2015 වසරේ ආදායම් සහ වියදම් අතර රු.මිලියන 0.632 ක අතිරික්තයක් පවතින අතර 2014 වසරේ ආයතනය සතුව පැවති ශුද්ධ වත්කම් ප්‍රමාණය මිලියන 122.325 සිට මිලියන 126.562 දක්වා 2015 වසරේ වර්ධනය වී ඇත.

වැවිලි අංශයේ කුසලතා සංවර්ධනය සඳහා අත්‍යවශ්‍ය වන ජාතික නිපුණතා පිළිගැනීම ලබා ගැනීම සඳහා ආයතනය සතුව හැකියාවක් පවතී. මහා භාණ්ඩාගාරයෙන් ලැබුණු රු.මිලියන 7.710 අරමුදල් භාවිතා කරමින් කුඩා වැවිලි හිමිකරුවන් හා වතු කම්කරුවන් සඳහා වන වැඩසටහන් සඳහා විශාල අවධානයක් යොමු කිරීමට බලාපොරොත්තු වෙමු. මෙම තොරතුරු මත පදනම් ව වසරේ භෞතික හා මූල්‍ය ප්‍රගතිය පිළිබඳ තෘප්තිමත් විය හැකි අතර කාර්ය මණ්ඩලයේ කැප වීමත් , පාලක මණ්ඩලයේ උපදෙස් සහ නිවැරදි මඟ පෙන්වීමත් යටතේ 2016 වසර සඳහා ආයතනය සතු සැලසුම් හා අරමුණු ඉටු කර ගැනීමට බලාපොරොත්තු වෙමු .

2015 වසරේ දී ආයතනය විසින් අත්පත් කර ගත් දියුණුව සඳහා සිය උපරිම දූෂකත්වය දැක්වූ සියළුම දෙනාට සභාපති සහ අධ්‍යක්ෂ මණ්ඩලය ඇතුළු ආයතනික කළමනාකාරිත්වයේ අවංක ස්තූතිය හා කෘතචේදිත්වය පිරිනැමීම මෙය අවස්ථාවක් කර ගනිමු.



දිප්ති අශෝක අබේවික්‍රම  
සභාපති  
ජාතික වැවිලි කළමනාකරණ ආයතනය  
30.11. 2016

## පටුන

### මූල්‍ය වාර්තා

	පිටුව
2015 මූල්‍ය ප්‍රකාශන සඳහා ගිණුම්කරණ ප්‍රතිපත්ති සහ සටහන්	32 - 43
මූල්‍ය තත්ව ප්‍රකාශනය	44 - 45
මූල්‍ය කාර්ය සාධන ප්‍රකාශනය	46
ශුද්ධ වත්කම් / ස්කන්ධය වෙනස්වීමේ ප්‍රකාශය	47
මුදල් ප්‍රවාහ ප්‍රකාශය	48
අයවැය සහ සත්‍ය කාර්ය	49
දේපල පිරිසත හා උපකරණ ලේඛනය	50
අස්පෘෂ්‍ය වත්කම්	51
2015 වර්ෂය සඳහා ගිණුම් සටහන්	52 - 62
මූල්‍ය හා භෞතික ප්‍රගතියේ ඉස්මතු කිරීම	63 - 64
විගණකාධිපති වාර්තාව	65 - 73

# ජාතික වැවිලි කළමනාකරණ ආයතනය

## 2015 මූල්‍ය ප්‍රකාශන සඳහා ගිණුම්කරණ ප්‍රතිපත්ති සහ සටහන්

### 01. වාර්තාකරණ අස්ථිචය

1979 අංක 45 දරණ ජාතික වැවිලි කළමනාකරණ පනත යටතේ ව්‍යවස්ථාපිත මණ්ඩලයක් ලෙස සංස්ථාපනය කරන ලද මෙම ආයතනය 1981 අංක 76, 1987 අංක 05 සහ 2003 අංක 38 සංශෝධනයන් මගින් වඩාත් වැඩදායී රජයේ ව්‍යවස්ථාපිත මණ්ඩලයක් ලෙස සවිධල ගන්වා ඇත.

මෙම පනත් වලට අනුව ආයතනය විසින් පවත්වනු ලබන අධ්‍යාපන හා පුහුණු වැඩ සටහන් සාර්ථකව හිමි කරන ප්‍රධාන ක්ෂේත්‍ර තුනේ නියුතු විධායකයින් වෙත වෘත්තීය සාමාජිකත්වය ලබා දීමට බලයලත් එකම ආයතනය ජාතික වැවිලි කළමනාකරණ ආයතනයවේ. මෙම ආයතනය කුඩා වතු ක්ෂේත්‍රය ඇතුලත් වැවිලි ක්ෂේත්‍රයේ සේවයේ නියුතු වූවන්ගේ වෘත්තීයමය නිපුණතාවය උසස් මට්ටමෙන් පවත්වා ගෙන යාම කෙරෙහි සැලකිලිමත් වන අතර, මෙම පරමාර්ථ ලගා කර ගැනීම සඳහා ආයතනය විවිධ වැඩමුළු, වැඩ සටහන්, දේශණ , විභාග හා පර්යේෂණ හා උපදේශනාත්මක සේවා, රාජ්‍ය හා පෞද්ගලික අංශයේ ආයතනයන් වෙත ලබා දෙයි. එමෙන්ම විදේශීය සිසුන් සඳහා පුහුණු වැඩ සටහන් පැවැත්වීමේ හැකියාව ද ඇත. ලියාපදිංචි කාර්යාලය එම්. ඩී. එච්. ජයවර්ධන මාවත, අතුරුගිරිය යන ස්ථානයේ පිහිටා ඇත.

### 02. මූලික ගිණුම්කරණ ප්‍රතිපත්තීන්

ආයතනයේ පාලක මණ්ඩලයේ උපදෙස් මත ගිණුම් ප්‍රකාශන අවිච්චිත පැවතුම් සංකල්පය සැලකිල්ලට ගෙන ගිණුම්වාර්තා පිළියෙල කර ඇත. ප්‍රමාණවත් තරම් මූල්‍ය ප්‍රතිපාදන රාජ්‍ය ප්‍රදාන මගින් සහ පුහුණු වැඩ සටහන්, අධ්‍යාපන පාඨමාලා, උපදේශනාත්මක සේවා, වෘත්තීය සාමාජිකත්ව දායක මුදල් සහ ප්‍රකාශන විකිණීමෙන් අදායම් ජනනය කරනු ලැබේ. එවැනි සම්පූර්ණ අරමුදල් ආයතනයේ වගකීම් පියවීමට හැකි පරිදි උපයෝගී කරගනු ලැබේ

### 03. වැදගත් ගිණුම්කරණ ප්‍රතිපත්ති

ගිණුම් වාර්තා පිළියෙල කිරීමේදී සැලකිල්ලට ගනු ලබන මූලික ගිණුම්කරණ ප්‍රතිපත්තීන්, පහත සඳහන් කර ඇත. මෙම ප්‍රතිපත්තීන් සියළු ප්‍රකාශිත වර්ෂයන්හි සඳහන් කර නොමැති අවස්ථාවන්හි දී හැර අඛණ්ඩව අනුගත කරනු ලැබේ.

### 04. පිළියෙල කිරීමේ පදනම

ශ්‍රී ලංකා රාජ්‍ය ගිණුම්කරණ ප්‍රමිතීන්ට අනුකූලව උපචිත පදනම සැලකිල්ලට ගෙන ගිණුම් ප්‍රකාශන පිළියෙල කරනු ලැබේ. මූලික ගණනය කිරීමේ පදනම වෛදිකාසික පිරිවැයට වත්කම් ප්‍රකාශණය අගයන් ගැලපීමෙන් අදාල කර ගෙන ඇත.

මූල්‍ය වාර්තා අවිච්චිත සංකල්ප පදනම් මත ප්‍රකාශිත කාල සීමාව පුරාම අදාල කර ගෙන ඇත.

#### 4.1 වැඩ සේවා සහ සැපයුම්



ප්‍රසම්පාදන ක්‍රමවේදය සැලකිල්ලට ගනිමින් වැඩ සේවා සහ සැපයුම් ප්‍රසම්පාදන මාර්ගෝපදේශකයන්ට අනුකූලය සිදු කරනු ලැබේ.

#### 4.2 අස්පාශය වත්කම්

- **පරිගණක මෘදුකාංග**

ආයතනය විසින් සංවර්ධනය කරනු ලැබූ ගිණුම්කරණ මෘදුකාංගය වැටුප් ගෙවුම් පත්‍රිකා, පුනුණු දත්තයන් සහ සම්පත් කළමනාකරණ මෘදුකාංගයන් අස්පාශය වත්කම් ලෙස හඳුනා ගෙන ඇත. මේවා පරිගණකයෙහි මෙහෙවුම් පද්ධතියෙන් ලෙස ගත නොහැක. මෙම වත්කම් වසර 4 ක් පුරා ගිණුම් වලින් ලියා හැරීමට කටයුතු කර ඇත.

- **දුරස්ථ අධ්‍යාපන විෂය මාලා සංවර්ධනය**

දුරස්ථ අධ්‍යාපන විෂය මාලා සංවර්ධනය අස්පාශය වත්කමක් ලෙස හඳුනා ගෙන ඇති අතර, සංවර්ධිත විෂයමාලා වසර 4 ක් ප්‍රයෝජනවත් ජීවිත කාලය ලෙස සැලකිල්ලට ගෙන ඇත.

- **ජාතික වෘත්තීය නිපුණතා මට්ටම දක්වා විෂය මාලා සංවර්ධනය කිරීමට වැය වන පිරිවැය**

ආයතනය විසින් විභි පාඨමාලා ජාතික වෘත්තීය නිපුණතා සහතිකය ලබා ගැනීමට හැකි පරිදි සංවර්ධනය කරනු ලබයි. සංවර්ධිත පිරිවැය අස්පාශය වත්කම් ලෙස සැලකිල්ලට ගනියි. එම පිරිවැය වසර 4 කින් ගිණුම් වලින් ලියා හැරීමට කටයුතු කරනු ලැබේ.

විස්තරය	පරිගණක මෘදුකාංග	දුරස්ථ අධ්‍යාපන පාඨමාලා සංවර්ධන පිරිවැය	NVQ පාඨමාලා සංවර්ධන පිරිවැය
ප්‍රයෝජනවත් ජීව කාලය	වසර 04	වසර 04	වසර 04

#### 4.3 කුඩා වතු හිමියන් සඳහා ධාරිතා වර්ධන වැඩ සටහන්

මෙම කුඩා වතු හිමියන් සඳහා පවත්වන ධාරිතා සංවර්ධන වැඩ සටහන් ආයතනයේ ප්‍රාග්ධන සංවර්ධන පිරිවැයක් ලෙස සලකනු ලැබේ. ඒ මගින් ඔවුන්ගේ දැනුම වර්ධනය වීමට හේතු පාදක වී ඇති අතර, කුඩා වතු හිමියන්ගේ ධාරිතාවන් වර්ධනය වී ඇත. අවසාන පාරිභෝගිකයාගේ දැනට ගුණත්වයෙන් ඉහල නිෂ්පාදනයන් ලබා දීමේ පෙරදැරිව කුඩා වතු හිමියන්ගේ කෘෂිකාර්මික

දැනුම අපේක්ෂිත මට්ටමට සංවර්ධනය සඳහා කඩිනමින් අවශ්‍යතාවයක් සේ සලකා මෙම වැඩ සටහන් සංවිධානය කර ඇත.

මෙය දේශීය හා විදේශීය වෙලඳ පල වාසිය ලබා ගැනීම සඳහා අපනයනකරුවන්ට සහාය වන වැදගත් ක්‍රියා මාර්ගයකි. මෙම වැඩ සටහන් මගින් ආයතනයේ කීර්තිනාමය වර්ධනය කරන අතර, කුඩා වතු හිමියන්ගේ කළමනාකරණ දැනුම වර්ධනය කිරීම හා ඔවුන්ගේ ආදායම් වැඩි වීම කෙරෙහි බලපානු ලැබේ.

මෙම වැඩසටහන්හි ප්‍රතිඵල වර්ෂය තුළදී උපලබ්ධි වන බවට උපකල්පනය කරන අතර, එම නිසා ආයෝජන අගය එම වර්ෂයේදීම ලියා හරිනු ලැබේ.

2015 වසරේ ජාතික අයවැය තුළින් කිරීම මගින් රු: මිලියන 7.71 ක් මුදලක් වැය කර කුඩා වතු හිමියන්ගේ සහ කම්කරුවන්ගේ දැනුම වර්ධනය කිරීමේ වැඩ සටහන් 196 ක් පවත්වා ඇත.

#### 4.4 දේපල පිරිසත හා උපකරණ

දේපල පිරිසත හා උපකරණ වෛතිහාසික පිරිවැයෙන් සම්බන්ධ ක්ෂය අඩු කර පෙන්නුම් කර ඇත. වත්කම ක්‍රියාකාරී තත්වයට පත් කරන තුරු වූ සෑම සෘජු පිරිවැයක්ම මෙන්ම සැලකිය යුතු මට්ටමේ අළුත්වැඩියාවන් මෙම වෛතිහාසික පිරිවැයෙහි අන්තර්ගත කර ඇත.

##### 4.4.1 ක්ෂය කිරීම

ක්ෂය කිරීම සරල මාර්ග ක්‍රමය පදනම්ව ගණනය කරනු ලබන අතර, ගිණුම් සඳහා ක්ෂය ඇස්තමේන්තුගත කරනු ලබන්නේ වත්කමේ ජීවිත කාලය සැලකිල්ලට ගෙන පිරිවැයෙන් සුන්දරින් අගය අඩු කිරීම මගිනි.

පොදුවේ උපයෝගී කර ගනු ලැබූ ක්ෂය අනුපාතයන් පහත පරිදිවේ.

හිදුනස් ගොඩනැගිලි	5%
කාර්යාලීය ලී බඩු	10%
කාර්යාලීය උපකරණ	20%
මෝටර් වාහන	20%
යන්ත්‍ර හා පිරිසත	20%
මාර්ග පද්ධති, ජල සැපයුම්, විදුලිය හා දුරකථන, (යටිතල වත්කම්)	10%
පුස්තකාල පොත්	10%
විවිධ උපකරණ	25%
ඉඩම් වැඩි දියුණු කිරීම්	10%

රාජ්‍ය ගිණුම්කරණ ප්‍රතිපත්තීන්ට අනුකූලව යටිතල පහසුකම් වැඩි දියුණු කිරීමේ වියදම් සඳහා පහත සඳහන් දෑ ඇතුළත් කර ඇත.

- මාර්ග සංවර්ධන වියදම්
- ජල සැපයීමේ වියදම්
- විදුලි සැපයීමේ වියදම්

### මිනුම්කරන පදනම

ඉඩම් හා වාහන හැර අනෙකුත් සියළුම වත්කම් පිරිවැය පදනම සැලකිල්ලට ගෙන ක්ෂය කිරීම සිදුවෙන අතර වාහන ප්‍රතසාගණන පදනම සැලකිල්ලට ගෙන ක්ෂය කිරීම සිදු කරනු ලැබේ. ඉඩම් සඳහා ක්ෂය කිරීම සිදු කරනු නොලැබේ.

#### 4.4.2 අපහරණය කිරීම

අපහරණය කිරීමෙන් ලබන ලාභය හෝ පාඩුව නිර්ණය කරනු ලබන්නේ වත්කම් විකිණීම තුළින් ලබන මුදලෙන් වත්කම්හි රැගෙන එන වටිනාකම හා සැසඳීමෙනි. මෙය මූල්‍ය කාර්ය සාධන වාර්තාවේ අන්තර්ගත කරනු ලැබේ.

#### 4.4.3 ප්‍රතසාගණනය

##### (අ) මෝටර් වාහන

පහත සඳහන් මෝටර් වාහන 2012 අගෝස්තු 23 වන දින වෘත්තීය වාහන තක්සේරුකරුවෙකු විසින් ප්‍රතසාගණනය කරන ලදී. මෙමගින් ජනිත වූ ප්‍රතසාගණන ලාභය රු: 7,833,012.66 ක් ප්‍රතසාගණන සංචිතය තුළ ඇතුළත් කර ඇත. මෙමගින් මුළු ප්‍රතසාගණන සංචිතය රු: 10,584,233.03 දක්වා වර්ධනය වී ඇත. ප්‍රතසාගණනය පිළිබඳ විස්තර පහත සඳහන් වේ.

තක්සේරුකරුවෙහි නම :-	ඩී. ඩී. ද සිල්වා මහතා		
සුදුසුකම් :-	වෘත්තීය වාහන තක්සේරු ඉංජිනේරු		
තක්සේරු කල දිනය :-	2012 අගෝස්තු 23		
තක්සේරු වටිනාකම :-	32-4086 පීපී රථය	-	රු. 1,450,000/-
	61-2361 ඔස් රථය	-	රු. 950,000/-
	250-3161 කැබ් රථය	-	රු. 1,700,000/-
	58-3717 කැබ් රථය	-	රු. 1,700,000/-

250-2603 කැබ් රථය - රු. 1,550,000/-  
 250-2604 වෑන් රථය - රු. 1,950,000/-

**(ආ) ලී බඩු, කාර්යාලීය උපකරණ, යන්ත්‍ර සහ වෙනත් උපකරණ**

තක්සේරු දෙපාර්තමේන්තුව විසින් 2014.01.01 දිනට අතුරුගිරිය කාර්යාලයේ පැවති පහත සඳහන් වත්කම් ප්‍රත්‍යාගණනය කරන ලදී. දේපල, පිරියත හා උපකරණ වල විස්තරාත්මක තොරතුරු ප්‍රත්‍යාගණන ගැලපුම් සටහන් සමගින් මූල්‍ය වාර්තා පිටු අංක 51 ඇතුළත් කර ඇත. ශුද්ධ ප්‍රත්‍යාගණන ලාභය ප්‍රත්‍යාගණන සංචිත ගිණුමේ ඇතුළත් කර ඇත. වත්කම් තක්සේරුව පිළිබඳ අවශ්‍ය තොරතුරු ඒ ඒ කාණ්ඩ යටතේ පහත සඳහන් කර ඇත.

තක්සේරුකරුගේ නම :- කේ. ඒ. ඩී. එන්. ජේ. නානායක්කාර මහතා  
 සුදුසුකම් :- ප්‍රාදේශීය තක්සේරුකරු  
 තක්සේරු කල දිනය :- 2014 ජනවාරි 01  
 ස්ථානය :- අතුරුගිරිය

වත්කම් වර්ගය	2014.01.01 දිනට පිරිවැය (රු: 000)	ප්‍රත්‍යාගණිත අගය (රු: 000)	ප්‍රත්‍යාගණන අතිරික්තය/අලාභය (රු: 000)
කාර්යාල උපකරණ	17,611	3,438	(2,635)
ලී බඩු සහ සවි කිරීම්	5,129	5,669	3,604
යන්ත්‍ර හා පිරිවිත	1,004	335	32
වෙනත් උපකරණ	2,893	859	(228)

**(ඇ) ගොඩනැගිලි**

බගවන්නලාව ප්‍රාදේශීය පුනුණු මධ්‍යස්ථානය සහ යුධ හමුදා 7 වෙනි ඉංජිනේරු සේවා බලකායට භුක්තිය භාර දීමට නියමිත ඇති සේවක නිල නිවාස තුන හැර අනෙකුත් සියළු ගොඩනැගිලි තක්සේරු දෙපාර්තමේන්තුව විසින් 2014.01.01 දිනට තක්සේරු කරන ලදී.

තක්සේරුකරුගේ නම :- කේ. ඒ. ඩී. එන්. ජේ. නානායක්කාර මහතා  
 සුදුසුකම් :- ප්‍රාදේශීය තක්සේරුකරු  
 බස්නාහිර පළාත  
 තක්සේරු දෙපාර්තමේන්තුව

**වත්කම් තක්සේරු නැවත ප්‍රකාශිත අගයන්**

වත්කම් වර්ගය	2014.01.01 දිනට රැගෙන එන දල වටිනාකම (රු: 000)	ප්‍රතසාගණන අගය (රු: 000)	ප්‍රතසාගණන අතිරික්තය/අලාභය (රු: 000)
කාර්යාල උපකරණ	17,611	3,438	(2,635)
ලී බඩු සහ සවි කිරීම්	5,129	5,669	3,604
යන්ත්‍ර හා පිරියත	1,004	335	32
වෙනත් උපකරණ	2,893	859	(228)
ගොඩනැගිලි	74,424	134,074	95,902

වත්කම් ප්‍රතසාගණයේදී 2014 ගිණුම්කරණ සටහන් පිළියෙල කිරීමේදී ප්‍රතසාගණන අලාභය ප්‍රතසාගණන ලාභයෙන් හිලවී කිරීමෙන් පසු ප්‍රතසාගණන ලාභය ලෙස රු: 96,675,857.18 ක් ලෙස සඳහන් කර හෙලිදරව් කර ඇත. වාර්තා වූ ප්‍රතසාගණන අලාභය රු: 2,863,841.93 නැවත ප්‍රකාශිත මූල්‍ය කාර්ය සාධන වාර්තාවේ සඳහන් කිරීම මත රු: 1,833,578.77 ක වාර්ෂික අලාභයක් මූල්‍ය කාර්ය සාධන වාර්තාවේ පෙන්නුම් කරන ලදී. වත්කම් ප්‍රතසාගණන ලාභය රු: 99,539,399,11 ලෙස ශුද්ධ වත්කම් විචලනය වීමේ වාර්තාවේ නැවත ප්‍රකාශිතව සඳහන් කර ඇත.

මෙම ගැලපීම ශුද්ධ වත්කම් විචලනය වාර්තාවේ අවසාන ප්‍රතිපලය වෙනස් වීම කෙරෙහි බලපානු නොලැබේ.

**(ඇ) බගවන්තලාව ප්‍රාදේශීය පුහුණු මධ්‍යස්ථානයේ වත්කම්**

බගවන්තලාව පුහුණු මධ්‍යස්ථානයේ ගොඩනැගිලි සහ අනෙකුත් වත්කම් වල ප්‍රතසාගණන වටිනාකම පිළිවෙලින් රු: 8,479,500/- ක් හා රු: 933,000.00 කි. ගොඩනැගිලි ප්‍රතසාගණන ලාභය රු: 3,604,422.05 කි. අනෙකුත් උපකරණ ප්‍රතසාගණනයන් පිළිබඳ විස්තරාත්මක වාර්තාව ආයතනය වෙත මධ්‍යම පළාත් තක්සේරු කාර්යාලය ලබා නොදීම මත එම හේතුවෙන් උපකරණ ප්‍රතසාගණනය පිළිබඳ ගැලපුම් සටහන් 2016 වසරේ ගිණුම් වාර්තා වල පෙන්නුම් කිරීමට කටයුතු කරනු ඇත. .

තක්සේරුකරුගේ නම :- ආර්. පී. විමලසේන මහතා  
 සුදුසුකම් :- ප්‍රාදේශීය තක්සේරුකරු  
 මධ්‍යම ප්‍රාදේශීය කාර්යාලය  
 තක්සේරු දෙපාර්තමේන්තුව

තක්සේරු කල දිනය :- 2014 දෙසැම්බර් 31

වත්කම් වර්ගය	ප්‍රත්‍යාගණන වත්කම්හි වටිනාකම(රු: 000)	ප්‍රත්‍යාගණන අගය (රු: 000)	ප්‍රත්‍යාගණන අතිරික්තය/අලාභය (රු: 000)
ගොඩනැගිලි	7,793	8,479	3,604
ලී බඩු	512	933	2016 දී හෙලිදරව් කිරීමට නියමිතය.
උපකරණ	937		
වෙනත් භාණ්ඩ	510		

**(ඉ) ප්‍රත්‍යාගණනය නොකරන ලද වත්කම්**

පහත සඳහන් වත්කම් 2014 සහ 2015 වර්ෂයන්හිදී ප්‍රත්‍යාගණනයට භාජනය නොකරන ලදී.

	2015.12.31 දිනට රැගෙන එන පිරිවැය රු: 000	රැගෙන එන ශුද්ධ වටිනාකම 2015.12.31 දිනට රු: 000
ඉඩම් හා ඉඩම් සංවර්ධන කටයුතු	1,727	1,727
යටිතල වත්කම්	14,855	11,052
පුස්තකාල පොත්	2,247	547
රෙදිපිලි, ඇඳ ඇතිරීලි ආදිය	409	නැත
<b>එකතුව</b>	<b>19,238</b>	<b>13,326</b>

**4.4.4 වාර්ෂික භාණ්ඩ සමීක්ෂණය**

ආයතනය වාර්ෂිකව භාණ්ඩ සමීක්ෂණය පවත්වා ආර්ථිකමය වශයෙන් භාවිතයට ගත නොහැකි දූව්‍ය අපහරණය කිරීම සඳහා නිර්දේශ කරනු ලබයි.

**4.4.5 ශ්‍රී ලංකා යුධ හමුදාව විසින් අත්පත් කර ගත් ඉඩමේ වර්තමාන තත්වය**

හෙක්ටයාර 1.9499 ක භූමිය හා නිල නිවාස 03 ක් ශ්‍රී ලංකා යුධ හමුදාව වෙත ඉඩම් අත්පත් කර ගැනීමේ පනතේ 38 (A) ඡේදයට අනුව භුක්තිය භාර දී ඇත. පරිච්ඡේද අංක 5 යටතේ ගැසට් පත්‍රය 2015 වසරේ ප්‍රසිද්ධ කර ඇත. රු: මිලියන 55 ක වන්දියක් මේ වෙනුවෙන් ආයතනයට ලැබීමට නියමිතය.

4.4.6 යුධ හමුදාවට පවරා ඇති ඉඩමේ වටිනාකම හා සේවක නිල නිවාස තුන අපහරණය කිරීම අත්පත් කර ගැනීමේ ක්‍රියා වලිය අවසාන වීමේදී පසු ශ්‍රී ලංකා යුධ හමුදාවට පවරන ලද සියළු වත්කම් පොත් වලින් අපහරණය සඳහා පියවර ගනු ලැබේ. එම ක්‍රියාවලිය මේ දක්වා අවසාන වී නොමැත.

4.4.7 වත්කම් සඳහා බැඳීම්

රු: 4,449,250/- ක් වටිනාකමකින් යුතු 150 KVA විදුලි ජනක යන්ත්‍රයක් හේලිස් ඉලෙක්ට්‍රොනික් සොලුෂන් ආයතනයෙන් මිලදී ගැනීම සඳහා ගිවිසුමකට එළඹ ඇත.

විදුලි ජනක යන්ත්‍රයේ සවි කිරීම් සිදු කිරීමෙන් අනතුරුව ඉහත මුදල ගෙවීම වෙනුවෙන් ආයතනය ගිවිසුමකට එළඹී ඇත. මෙම විදුලි ජනක යන්ත්‍රය 2016 මාර්තු මාසයේ ප්‍රථම සතියේ සවි කිරීමට නියමිතය. එම අගය නොනිම් වැඩ ලෙස තොගයේ ඇතුළත් කර ඇත.

05. යටිතල පහසුකම් සැපයීම වෙනුවෙන් ඇති තැම්පතු

යටිතල පහසුකම් සැපයීම වෙනුවෙන් සේවා සපයන ආයතනය වෙත ඉදිරිපත් කර ඇති තැම්පතු මෙයට ඇතුළත්වේ.

06. තොගයන්

ආයතනයේ ප්‍රකාශන, මුද්‍රණ උපකරණ, ලිපි ද්‍රව්‍ය, කාර්යාල අවශ්‍යතා, ටයර් සහ වෙනත් පාරිභෝග පරිහරණ ද්‍රව්‍යයන් තොගයේ අන්තර්ගත වේ. මෙම තොග ගණනය කිරීම ප්‍රථම නිකුතු ක්‍රමය සැලකිල්ලට ගැනීමෙනි. තේ සංවර්ධන ව්‍යාපෘතියෙන් ප්‍රදානය කල පොත් වටිනාකම ප්‍රකාශන තොගයේ ඇතුළත් කර ඇත.

උපයෝගී කර ගත් පිරිවැය ක්‍රමය - ගත්මිල + ගැලපුම් පිරිවැය + අනෙකුත් පිරිවැය

තොගයන්හි රැගෙන එන වටිනාකම පහත සඳහන් කර ඇත.

අයිතමය	සාධාරණ අගය රු: 000	විකුණුම් මිල	රැගෙන එන සාධාරණ අගය රු: 000
ලිපිද්‍රව්‍ය	301.8	-	301.8
මුද්‍රණ උපකරණ	440.4	-	440.4
සුභ සාධන අයිතම	16.9	-	16.9
පාරිභෝගික අයිතම	15.6	-	15.6
ගොඩනැගිලි නඩත්තු උපකරණ	308.4	-	308.4
ටයර් සහ ටියුබ්	30.8	-	30.8

ප්‍රකාශන	369.1	-	369.1
එකතුව	1,486.9	-	1,486.9

**07. මුදල් සහ මුදල් හා සමාන දෑ**

මුදල් සහ මුදල් හා සමාන දෑ සඳහා මුදල් සහ අතුරුගිරිය ලංකා බැංකු ශාඛාවේ ජංගම ගිණුමේ ශේෂයන් ඇතුළත්ය.

**08. කෙටි කාලීන ආයෝජන**

ආයතනය විසින් උපයන ලද ආදායමිහි අතිරික්තයන් ආයතනයේ ඉදිරි සංවර්ධන ක්‍රියාකාරකම් සඳහා ප්‍රයෝජනයට ගැනීමට සහ ගෙවිය යුතු බැඳුම් මූල්‍යනය කිරීම සඳහා කෙටි කාලීන ඉල්ලුම් තැම්පතු ස්ථාවර තැම්පතු සහ සාමාජික ගාස්තු ඉතිරි කිරීමේ තැම්පතුවක් ලෙස ලංකා බැංකුවේ අතුරුගිරිය ශාඛාවේ තැම්පත් කර ඇත.

**09. සංචිතයන්**

**9.1 ප්‍රත්‍යාගණන සංචිතය**

ආයතනයේ වාහන 2012 දී ප්‍රත්‍යාගණනය කිරීමෙන් ලද අතිරික්තය සංචිතයේ ඇතුළත්ව ඇත.

පිටු අංක 38 හි සඳහන් පරිච්ඡේද 4.4.3 (ඉ) හි සඳහන් වත්කම් හැර ගොඩනැගිලි සහ අනෙකුත් උපකරණ ප්‍රත්‍යාගණනය කර ඇත. ප්‍රත්‍යාගණනයන්ගේ ශුද්ධ අතිරික්තය 2015.12.31 දිනට රු: 113,728,054/- ක් ලෙස සංචිත වල ඇතුළත්ව ඇත. සංචිත වල සංචලනයන් ශුද්ධ වත්කම් විචලනයන් පිළිබඳ ප්‍රකාශනයේ පෙන්නුම් කර ඇත.

**10. සේවක විශ්‍රාමික ප්‍රතිලාභ**

ආයතනයේ සේවයෙන් විශ්‍රාම යන සියළුම සේවකයන් සඳහා විශ්‍රාමික පාරිතෝෂිත වෙන් කර ඇත. ඉදිරි වර්ෂය තුළ ගෙවීමට නියමිත පාරිතෝෂිත දීමනා ජංගම වගකීම් තුළ සඳහන් කර ඇත.

ආයතනය විසින් ගෙවිය යුතු විශ්‍රාමික පාරිතෝෂිත මුදලට සමාන මුදලක් ස්ථාවර තැන්පතු ගිණුමේ ආයෝජනය කර ඇත.

**11. විලම්භිත ආදායම**

**11.1 ප්‍රකාශන තොග පරීක්ෂකයන්**

තේ සංවර්ධන ව්‍යාපෘතිය මඟින් පරීක්ෂක කරන ලද ප්‍රකාශන තොගයේ වටිනාකම තුළින් ලද ආදායම් විලම්භිත ආදායම් ගිණුමට මාරු කර ඇත. වර්ෂය තුළදී උපලබ්ධි වන ආදායම ප්‍රකාශිත වර්ෂයේ ආදායම් ලෙස ආදායම් වාර්තාවට ලියා හරිනු ලැබේ.

**11.2 ප්‍රාග්ධන වියදම් සඳහා රජයේ ප්‍රාග්ධන ප්‍රදාන**

ප්‍රාග්ධන සංවර්ධන වියදම් සඳහා සැලකිය යුතු මුදලක් ජාතික අය වැය දෙපාර්තමේන්තුව මඟින් ප්‍රදානය කරන අතර මෙම මුදල විලම්භිත ආදායම් ගිණුමේ ඇතුළත් කර ඇත. වත්කම්හි ප්‍රයෝජනවත් පිවිත කාලය සැලකිල්ලට ගෙන වර්ෂයේ ක්ෂය වන මුදල හා සමාන



මුදලක් ආදායම් වාර්තාවට වාර්ෂිකව ක්‍රමානුකූලව උපලබ්ධි කරනු ලබයි. වත්කම්හි සාමාන්‍ය ප්‍රයෝජනවත් පිවිත කාලය පහත සඳහන් වේ.

නිදහස් ගොඩනැගිලි	වසර 20
කාර්යාලීය ලී බඩු	වසර 10
කාර්යාලීය උපකරණ	වසර 05
මෝටර් වාහන	වසර 05
යන්ත්‍ර හා පිරිසත	වසර 05
මාර්ග පද්ධති, ජල සැපයුම්, විදුලිය හා දුරකථන (යටිතල පහසුකම්)	වසර 10
පුස්තකාල පොත්	වසර 10
විවිධ උපකරණ	වසර 04
ඉඩම් වැඩි දියුණු කිරීම	වසර 10

පහත සඳහන් වත්කම්හි ප්‍රයෝජනවත් පිවිත කාලය අගය අඩු වීම සැලකිල්ලට ගෙන පිවිත කාලය නැවත සංශෝධනය කරන ලදී. මෙම වත්කම්හි යථා පරිදි පාවිච්චි කිරීමේ හැකියාව ස්වාභාවික හේතූන්ගේ බලපෑම මත හීන වී ඇත. එමනිසා මුලින් තීරණය කරන ලද පිවිත කාලය නොසලකා සංශෝධිත පිවිත කාලය සැලකිල්ලට ගෙන විලම්භිත ආදායම ගණනය කර ඇත.

අයිතමයේ නම	මුල් ප්‍රයෝජනවත් පිවිත කාලය අනුව ප්‍රතිශතය	සංශෝධිත ප්‍රයෝජනවත් පිවිත කාලය අනුව ප්‍රතිශතය
නේවාසිකාගාරයේ තිත්ත ආලේප කිරීම	5%	100%
බගවන්නලාව නාන කාමර	5%	25%
නේවාසිකාගාර කප්පන්	5%	100%
දේශන ශාලා අංක 2හි අවන්වැඩියා කටයුතු	5%	100%

ඉහත සඳහන් වත්කම්හි ප්‍රයෝජනවත් පිවිත කාලය සංශෝධනය කිරීමෙන් විලම්භිත ආදායම් ගිණුමේ ශේෂය රු: මිලියන 2.54 කින් අඩු වී එම මුදල ප්‍රකාශිත වර්ෂයේ ආදායම රු: මිලියන 2.54 කින් වැඩි වී ඇත. එකිනෙක වත්කම්හි විලම්භිත ආදායම් ලෙස ගිණුම සඳහා බලපෑම පහත සඳහන් පරිදි වේ.

අයිතමයේ නම	මුල් ප්‍රතිශතය අනුව රු: 000	සංශෝධිත ප්‍රතිශතය අනුව රු: 000	මූල්‍ය කාර්ය සාධන වාර්තාවට බලපෑම රු: 000
තේවසිකාගාරයේ පිත්ත ආලේප කිරීම	65	1107	1042
බගවත්තලාව නාන කාමර	21	85	64
තේවසිකාගාර කප්පත්	54	918	864
දේශන ගාලා අංක 2හි අවත්වැඩියා කටයුතු	35	602	567
<b>එකතුව</b>	<b>175</b>	<b>2712</b>	<b>2540</b>

## 12.0 කෙටි කාලීන වෙන් කිරීම් සහ අසම්භාව්‍යත්

### 12.1 අසම්භාව්‍ය වගකීම්

ශ්‍රව්‍ය දූෂණ නිලධාරී ලෙස ආයතනයේ සේවය කල ඒ. සී. කේ. අත්තනගොඩ මහතා විසින් විනය කරුණු හේතු කොට ගෙන ඔහුව සේවයෙන් පහ කිරීම පිළිබඳව නීතිමය පියවර ගෙන ඇත. මෙම හේතුවෙන් ගිණුම් ප්‍රකාශිත වර්ෂය තුළදී රු. 608,901/- ක්වූ අසම්භාව්‍ය වගකීමක් ඔහුගේ වැටුප්, වේතන හා අනෙකුත් ගෙවීම් වෙනුවෙන් වෙන් කර ඇත. මේ වන විට මෙම නඩුව කම්කරු උසාවියේ විමර්ශනය වෙමින් පවතී. 2015 වර්ෂය අවසාන වන විට රු. 3,765,756/- ක මුදලක් වෙන් කර ඇත. එය වර්ෂය මුල ආරම්භක ශේෂය රු: 3,057,378.60 කි.

### 12.2 අධිමාන ණය සඳහා වෙන් කිරීම

වර්ෂය අවසාන ණයගැති ශේෂය සඳහා 2% ක අධිමාන ණය වෙන් කිරීමටත් සිදු කර ඇත.

## 13.0 පුහුණු ආදායම

### 13.1 කෙටි කාලීන වැඩ සටහන්

පුහුණු කාල සීමාව මාස 06 කට වඩා අඩු නම් එම වැඩ සටහන කෙටි කාලීන වැඩ සටහනක් ලෙස සලකනු ලැබේ. පුහුණු වැඩ සටහන ආරම්භක වර්ෂයේදීම මෙහි මුළු ආදායම හා වියදම මූල්‍ය කාර්ය සාධන ප්‍රකාශයට ඇතුලත් කරනු ලැබේ.

### 13.2 දිගු කාලීන පුහුණු වැඩ සටහන් (ඉදිරියට යන පුහුණු වැඩ සටහන්)

පුහුණු කාල සීමාව මාස 06 ට වඩා වැඩි වන්නේ නම් එම වැඩ සටහන් දිගු කාලීන වැඩ සටහන් (ඉදිරියට යන වැඩ සටහන්) ලෙස සලකනු ලැබේ. මෙහි පුහුණු වැඩ සටහන් වල ආරම්භක මාසය හා පාඨමාලා කාල සීමාව සැලකිල්ලට ගෙන සමානුපාතික පදනම උපයෝගී කර ගෙන ආදායම් හා වියදම් කාලීන පදනම මත ගිණුම් ගත කෙරේ.

## 14 වාර්තා කරන දිනට පසුව ඇති වන සිද්ධීන්

මූල්‍ය වාර්තා පිළියෙල කරන දිනට සහ මූල්‍ය වාර්තා නිකුත් කිරීමට බලය ලබන දිනය අතරතුර සිදු වන සිද්ධීන් ආයතනයට වාසි දායක හෝ අවාසිදායක ලෙස ඇති විය හැක. එම ඇති වන සිද්ධීන්ගේ වටිනාකම සැලකිල්ලට ගෙන ඒම ගිණුම් වාර්තා වල හෙලිදරව් කිරීම හෝ සුදුසු ගැලපිලි සටහනක් මගින් සිදු කිරීම කරනු ලැබේ.

**ගැලපිය යුතු සිද්ධීන්**

ගැලපිය යුතු වටිනාකමින් යුතු සිද්ධීන් කිසිවක් අදාල කාල සීමාව තුළ වාර්තා වී නොමැත.

**හෙලිදරව් කල යුතු සිද්ධීන්**

ආයතන යසඳහා රු: 4,439,250/- ක් වන KVA 150 ක විදුලි ජනක යන්ත්‍රයක් සවි කිරීම සඳහා හේලිස් ඉලෙක්ට්‍රොනික් සොලුෂන් ආයතනය සමග ගිවිසුමකට එළඹ ඇත. එය සවි කර පරීක්ෂා කිරීම ගිණුම් වාර්තා දිනට පසුව සිදුකරනු ලැබේ බි. ගෙවීම් කිරීම සවි කර පරීක්ෂාවෙන් අනතුරුව සිදු කරනු ලැබේ.

2015 වසරේ ගිණුම් වාර්තා කරන දිනට බගවත්තලාව රන්ජන් විජේරත්න පුහුණු පාසලේ වත්කම් ප්‍රකාශයන් පිළිබඳ විස්තරාත්මක තොරතුරු නොලැබීම මත එම විස්තර 2016 වසරේ ඇතුලත් කිරීමට නියමිතය. ප්‍රත්‍යාගණනය කරන ලද මුළු වත්කම් වල පරිවෘද්‍ය රු.1,960,197/- වන අතර එහි ප්‍රත්‍යාගණිත අගය රු.933,000/- කි.

**15. බගවත්තලාව පුහුණු මධ්‍යස්ථානය**

බගවත්තලාව පුහුණු මධ්‍යස්ථානයේ ආදායම් සහ වියදම වෙන වෙනම මූල්‍ය කාර්ය සාධන ප්‍රකාශයේ පෙන්නුම් කර ඇත. 2015 වර්ෂයේ ශුද්ධ අතිරික්තය රු: 2,551,107/- ක් ලෙස වාර්තා වී ඇත.

**16 වෙනත් ආයතන වෙත පහසුකම් කුලියට ලබා දීම.**

ආයතනය ආදායම් ඉපයීම සඳහා එහි පහසුකම් වෙනත් ආයතන වෙත කුලී පදනමින් ලබා දෙනු ලැබේ. ආයතනයේ ප්‍රමුඛ පරමාර්ථයට පරිහානික වෙනත් ව්‍යපෘතියක් හේතුවෙන් මෙහි ආදායම් හා වියදම් වෙන වෙනම මූල්‍ය කාර්ය සඳහා වාර්තාවේ වාර්තා කරනු ලැබේ.

ජාතික වැවිලි කළමනාකරණ ආයතනය

මුල් තත්ව ප්‍රකාශනය රු. 000

2015 දෙසැම්බර් 31 දිනට

වත්කම්	සටහන්	2015	2014
<b>ජංගම වත්කම්</b>			
මුදල් හා මුදල් සමාන දෑ	1	6,447	2,191
ලැබිය යුතු දෑ	2	7,105	4,355
තොගයන්	3	1,487	935
කලින් ගෙවීම්	4	350	530
වෙනත් ජංගම වත්කම්	5	26,202	22,938
		<b>41,591</b>	<b>30,949</b>
<b>ජංගම නොවන වත්කම්</b>			
ලැබිය යුතු දෑ	6	1,535	921
දේපල, පිරිසිදු හා උපකරණ	7	176,756	181,163
අස්පෘශ්‍ය වත්කම්	8	1,250	1,021
ජංගම නොවන වෙනත් වත්කම්	9	612	612
		<b>180,153</b>	<b>183,717</b>
<b>මුළු වත්කම්</b>		<b>221,744</b>	<b>214,666</b>
<b>වගකීම්</b>			
<b>ජංගම වගකීම්</b>			
ගෙවිය යුතු දෑ	10	18,898	14,510
කෙටි කාලීන ප්‍රතිපාදන	11	3,766	3,057
සේවක ප්‍රතිලාභ	12	850	1,663
		<b>23,514</b>	<b>19,230</b>
<b>ජංගම නොවන වගකීම්</b>			
විලම්බිත රාජ්‍ය ප්‍රදාන	13	62,561	67,433
විලම්බිත ආදායම් - පරිත්‍යාග	14	27	27
සේවක ප්‍රතිලාභ	15	8,960	5,547
ආපසු ගෙවන ආරක්ෂිත තැන්පතු	16	120	102
		<b>71,667</b>	<b>73,110</b>
<b>මුළු වගකීම්</b>		<b>95,181</b>	<b>92,340</b>
<b>ශුද්ධ වත්කම්</b>		<b>126,563</b>	<b>122,326</b>
<b>ශුද්ධ වත්කම් / ස්කන්ධය</b>			
රජය දායක වූ ප්‍රාග්ධනය හා වෙනත් රාජ්‍ය අස්ථිත්වයන්ගේ දායකත්වය	17	38,386	38,386
සංචිතයන්	18	113,728	110,123
සමුච්චිත අතිරික්තය / (ලාභනාචය)	19	(25,551)	(26,183)
<b>මුළු ශුද්ධ වත්කම් / ස්කන්ධය</b>		<b>126,563</b>	<b>122,326</b>

පිටු අංක 32 සිට 43 දක්වා සහ පිටු අංක 46 සිට 66 දක්වා සඳහන් කර ඇති ගිණුම්කරණ ප්‍රතිපත්තින් සහ සටහන් මෙම මූල්‍ය ප්‍රකාශන වල සංකටතිය කොටසක් වේ.

ශ්‍රී ලංකා රාජ්‍ය අංශ ගිණුම්කරණ ප්‍රතිපත්තින්ට අනුකූලව මූල්‍ය වාර්තා පිළියෙල කර ඇති බවට සහතික වෙමි.



**එල්. ඩී. ජේ. ප්‍රියන්ත**  
**ගණකාධිකාරී**

මෙම ගිණුම් පිළියෙල කිරීම හා ඉදිරිපත් කිරීම පිළිබඳව අධ්‍යක්ෂ මණ්ඩලය වගකීමට බැඳී සිටින අතර, අධ්‍යක්ෂ මණ්ඩලය විසින් අනුමත කරන ලද මූල්‍ය වාර්තා අධ්‍යක්ෂ මණ්ඩලය වෙනුවෙන් අත්සන් කරන ලදී.



**ආචාර්ය නිශ්ශංක ඉද්දගොඩ**  
**අධ්‍යක්ෂ / ප්‍රධාන විධායක නිලධාරී**

28.06.2016



**දිපති අගෝක අබේවික්‍රම**  
**සභාපති**

**ජාතික වැවිලි කළමනාකරණ ආයතනය**

**මූල්‍ය කාර්ය සාධන ප්‍රකාශනය**

2015 දෙසැම්බර් 31 දිනෙන් අවසන් වර්ෂය සඳහා

ආදායම	කටහන්	2015 රු: 000	2014 රු:000 නැවත ප්‍රකාශිත
රජයේ පුනරාවර්තන ප්‍රදාන	20	28,502	24,792
විලම්බිත රජයේ ප්‍රාග්ධන ප්‍රදානයන්ගෙන් ආදායම	21	23,072	20,837
පුනුණු ආදායම්	22	18,008	10,036
තේවාසික පහසුකම් කුලියට දීම තුළින් ලද ආදායම්	23	8,210	6,219
බහුවත්තලාව පුනුණු මධ්‍යස්ථානයේ ආදායම්	24	5,366	7,823
පොලී ආදායම්	25	940	1,039
වෙනත් ආදායම්	26	697	199
<b>මුළු ආදායම</b>		<b>84,796</b>	<b>70,945</b>
<b>වියදම්</b>			
වැටුප්, වේතන සහ සේවක ප්‍රතිලාභ	27	30,907	19,452
සැපයුම් සහ පාරිභෝගික ද්‍රව්‍ය භාවිතය	28	3,022	2,910
නඩත්තු සහ අළුත්වැඩියා	29	4,062	3,670
සන්නිවේදන සහ උපයෝගීතා සේවා	30	7,098	7,116
පුනුණු වියදම් ධාරිතා පුනුණු වැඩසටහන් ද ඇතුළුව	31	15,918	14,375
තේවාසික පහසුකම් කුලියට දීම සඳහා වූ වියදම්	32	1,820	1,923
බහුවත්තලාව පුනුණු මධ්‍යස්ථානයේ වියදම්	33	2,873	3,763
ක්ෂය හා ක්‍රමක්ෂය වියදම්	34	17,740	15,833
වෙනත් වියදම්	35	724	873
ස්ථාවර වත්කම් ප්‍රත්‍යාගණන අලාභය	36	-	2,864
<b>මුළු වියදම්</b>		<b>84,164</b>	<b>72,778</b>
කාල සීමාවට අදාළ අතිරික්තය / (උණනාවය)		632	(1,833)
<b>පාලන අස්ථිරත්වයේ හිමිකාරිත්වයට අදාළ කොටස</b>		<b>632</b>	<b>(1,833)</b>

**ජාතික වැවිලි කළමනාකරණ ආයතනය**  
**ශුද්ධ වත්කම් / ස්කන්ධය වෙනස්වීමේ ප්‍රකාශය**

2015 දෙසැම්බර් 31 දිනෙන් අවසන් වර්ෂ සඳහා

ශුද්ධ වත්කම් / ස්කන්ධය වෙනස්වීමේ ප්‍රකාශය රු 000'				මුළු ශුද්ධ වත්කම් / ස්කන්ධය
විස්තරය	දායක වූ ප්‍රාග්ධන	ප්‍රත්‍යාගණන සංචිතය	රඳවා ගත් සමුච්චිත අතිරික්ත/ (උණකාවය)	
2013 ජනවාරි 01 දිනට ශේෂය	38,386	10,584	(28,833)	20,137
2013 වසර සඳහා අතිරික්තය / (හිඟය)	-	-	4,483	4,483
2013 දෙසැම්බර් 31 දිනට ශේෂය	38,386	10,584	(24,350)	24,620
වත්කම් ප්‍රත්‍යාගණන අතිරික්තය	-	99,539	-	99,539
2014 වසර සඳහා නැවත ප්‍රකාශිත අතිරික්තය / (හිඟය)	-	-	(1,833)	(1,833)
2014 දෙසැම්බර් 31 දිනට ශේෂය	38,386	110,123	(26,184)	122,326
ප්‍රත්‍යාගණන අතිරික්තය බගවත්තලාව පුනුණු මධ්‍යස්ථානය	-	3,604	-	3,604
2015 වසර සඳහා අතිරික්තය	-	-	632	632
2015 දෙසැම්බර් 31 දිනට ශේෂය	38,386	113,727	(25,551)	126,562

උපකරණ ප්‍රත්‍යාගණන අලාභය 2014 වසරේ මූල්‍ය කාර්ය සඳහා වාර්තාවේදී ගැලපීම සේතුවෙන් 2014 මූල්‍ය කාර්ය සාධන වාර්තාවට අනුව අලාභය රු: 1,833,578.71 සමග නැවත ප්‍රකාශිතව ඉදිරිපත් කරන ලදී. ප්‍රත්‍යාගණන අතිරික්තය රු: 99,539,399.11 ලෙස නැවත ප්‍රකාශ කරන ලදී.

<b>ජාතික වැවිලි කළමනාකරණ ආයතනය</b>		
<b>මුදල් ප්‍රවාහ ප්‍රකාශය</b>		
<i>2015 දෙසැම්බර් 31 දිනෙන් අවසන් වර්ෂය සඳහා</i>		
<b>මෙහෙයුම් ක්‍රියාකාරකම් වලින් සිදු වූ මුදල් ප්‍රවාහයන්</b>	<b>31/12/2015</b>	<b>31/12/2014</b>
	<b>රු: 000</b>	<b>රු: 000</b>
<b>වර්ෂය සඳහා අතිරික්තය (හිඟය)</b>	632	1,030
<b>අඩු කල පොලී ආදායම</b>	939	1,038
<b>මෙහෙයුම් ක්‍රියාකාරකම් වලින් වූ ශුද්ධ මුදල් ප්‍රවාහය</b>	(307)	(8)
<b>මුදල් නොවන සංචලනයන්</b>		
ක්ෂය (සටහන 02)	17,344	15,556
ක්‍රමක්ෂය	396	277
විග්‍රාමික පාරිභෝගික සඳහා වෙන් කිරීම්	2,599	773
ස්ථාවර වත්කම් විකිණීමෙන් ලද ලාභ / අලාභ	-	-
විලම්බිත ආදායම්	(23,072)	(20,837)
අඩමාණ ණය වෙන් කිරීම වැඩි වීම	51	67
වෙළඳ හා අනෙකුත් ලැබිය යුතු දෑ (වැඩිවීම්) / අඩුවීම්	(2,518)	1,728
තොගයන් හි (වැඩිවීම්) / අඩුවීම්	(551)	(93)
කලින් ගෙවුම් හි (වැඩිවීම්) / අඩුවීම්	179	19
අනෙකුත් ජංගම වත්කම් හි (වැඩිවීම්) / අඩුවීම්	(4,931)	(167)
වෙළඳ හා අනෙකුත් ගෙවිය යුතු දෑ හි වැඩිවීම් / (අඩුවීම්)	4,387	2,086
කෙටි කාලීන වෙන් කිරීම් වැඩිවීම් / (අඩුවීම්)	708	609
සේවක රාක්ෂිත තැන්පතු වැඩිවීම් / (අඩුවීම්)	17	17
<b>මෙහෙයුම් ක්‍රියාකාරකම් වලින් වූ ශුද්ධ මුදල් ප්‍රවාහය</b>	5,697	27
<b>ආයෝජන ක්‍රියාකාරකම්</b>		
දේපල පිරිසිදු කිරීම හා උපකරණ අත්පත් කර ගැනීම	(9,333)	(16,068)
අස්පෘෂ්‍ය වත්කම් අත්පත් කර ගැනීම	(625)	(500)
ස්ථාවර / ඉතුරුම් තැන්පතු වල ආයෝජනය කිරීම	(3,057)	(6,274)
ඉතුරුම් / ස්ථාවර තැන්පතු මුදල් බවට පත් කිරීම	5,000	2,000
ණය හා අත්තිකාරම් ගෙවීම	(2,341)	(1,167)
ණය හා අත්තිකාරම් ලැබීම්	1,444	1,620
පොලී ආදායම් ලැබීම්	664	727
<b>ආයෝජන ක්‍රියාකාරකම් වලින් ජනනය වූ ශුද්ධ මුදල් ප්‍රවාහය</b>	(8,247)	(19,662)
<b>මූල්‍ය ක්‍රියාකාරකම්</b>		
ප්‍රාග්ධන වියදම් සඳහා රජයේ පුළුන්ගයන්	18,200	21,500
<b>මූල්‍යමය ක්‍රියාකාරකම් වලින් වූ ජනනය වූ ශුද්ධ මුදල් ප්‍රවාහය</b>	18,200	21,500
<b>මුදල් හා මුදල් සමාන දෑ වල ශුද්ධ වැඩිවීම් / (අඩුවීම්)</b>	4,256	1,865
<b>මුදල් හා මුදල් සමාන දෑ හි වර්ෂ ආරම්භක රේඛය</b>	2,190	326
<b>මුදල් හා මුදල් සමාන දෑ හි වර්ෂ අවසාන රේඛය</b>	6,447	2,191



ජාතික වැවිලි කළමනාකරණ ආයතනය

අයවැය සහ සත්‍ය කාර්ය සාධනය

2015 දෙසැම්බර් 31 දිනෙන් අවසන් වර්ෂය සඳහා රු. 000

ආදායම		සත්‍ය	අයවැය	ප්‍රගතිය
රජයේ පුනරාවර්තන ප්‍රදාන	20	28,502	32,000	89%
විලම්බිත රජයේ ප්‍රාග්ධන ප්‍රදානයන්ගෙන් ආදායම	21	15,362	16,144	95%
ධාරිතා වර්ධන වැඩ සටහන්	21	7,710	12,000	64%
පුනුණු ආදායම්	22	18,008	25,085	72%
තේවාසික පහසුකම් කුලියට දීම	23	8,210	6,500	126%
බගවත්තලාව පුනුණු මධ්‍යස්ථානයේ ආදායම්	24	5,366	8,000	67%
පොලි ආදායම්	25	939	1,100	85%
වෙනත් ආදායම්	26	697	1,115	63%
<b>මුළු ආදායම්</b>		<b>84,796</b>	<b>101,944</b>	<b>83%</b>
<b>පුනරාවර්තන වියදම්</b>				
වැටුප්, වේතන සහ සේවක ප්‍රතිලාභ	27	30,907	33,818	91%
සැපයුම් හා පාරිභෝගික ද්‍රව්‍ය භාවිතයන්	28	3,022	4,642	65%
නඩත්තු සහ අලුත්වැඩියා	29	4,062	2,825	144%
සන්නිවේදන සහ උපයෝගිතා සේවා	30	7,098	8,380	85%
පුනුණු වියදම්	31	15,918	18,750	85%
පහසුකම් කුලියට දීම සම්බන්ධ වියදම්	32	1,819	2,488	73%
බගවත්තලාව පුනුණු මධ්‍යස්ථානයේ වියදම්	33	2,873	3,734	77%
ක්ෂය සහ ක්‍රමක්ෂය වියදම්	34	17,740	16,144	110%
වෙනත් වියදම්	35	724	1,163	62%
<b>මුළු වියදම්</b>		<b>84,164</b>	<b>91,944</b>	<b>92%</b>
<b>ප්‍රාග්ධන වියදම්</b>				
දේපල පිරිසිදු කිරීම හා උපකරණ		13,777	20,500	67%
අස්පෘෂ්‍ය වත්කම්		625	3,500	18%
ධාරිතා වර්ධන වැඩ සටහන්		7,711	12,000	64%
<b>මුළු ප්‍රාග්ධන වියදම්</b>		<b>22,113</b>	<b>36,000</b>	<b>61%</b>
<b>මුළු වියදම්</b>		<b>106,276</b>	<b>127,944</b>	<b>83%</b>
හණ්ඩාගාර ප්‍රදාන				
පුනරාවර්තන වියදම්		28,502	32,000	89%
ප්‍රාග්ධන වියදම්		18,200	26,000	70%
<b>මුළු ප්‍රදාන</b>		<b>46,702</b>	<b>58,000</b>	<b>81%</b>

**ජාතික වැවිලි කළමනාකරණ ආයතනය**

**දේපල පිරිසිදු කා උපකරණ ලේඛනය රු.000**

විස්තරය	ඉඩම් හා ඉඩම් වැඩි දියුණු කිරීම්	ගොඩනැගිලි	යන්ත්‍ර හා පිරිසිදු	උපකරණ	ලී ඔඩු	වාහන	යටිතල පහසුකම් වත්කම්	පුස්තකාල පොත්	විවිධ උපකරණ	එකතුව
<b>පිරිවැය</b>										
<b>2014/01/01 දිනට</b>	<b>3,400</b>	<b>84,264</b>	<b>1,004</b>	<b>18,549</b>	<b>5,642</b>	<b>25,589</b>	<b>11,231</b>	<b>2,168</b>	<b>3,813</b>	<b>155,660</b>
එකතු කිරීම්	104	6,180	1,818	2,663	1,880	455	2,247	79	643	16,068
මාරු කිරීම්	(1,777)	-	-	-	-	-	1,377	-	-	(400)
ප්‍රත්‍යාගණනය	-	134,074	335	3,438	5,669	-	-	-	858	144,374
ප්‍රත්‍යාගණන ගැලපීම්		(74,423)	(1,004)	(17,611)	(5,129)			-	(2,893)	(101,062)
<b>2014/12/31 දිනට</b>	<b>1,727</b>	<b>150,093</b>	<b>2,152</b>	<b>7,038</b>	<b>8,061</b>	<b>26,044</b>	<b>14,855</b>	<b>2,247</b>	<b>2,421</b>	<b>214,641</b>
එකතු කිරීම්	-	3,791	-	3,628	1,624		202		87	9,333
ඉවත් කිරීම්										
ප්‍රත්‍යාගණනය	-	686								686
මාරු කිරීම්										
<b>2015/12/31 දිනට</b>	<b>1,727</b>	<b>154,570</b>	<b>2,153</b>	<b>10,667</b>	<b>9,685</b>	<b>26,044</b>	<b>15,058</b>	<b>2,247</b>	<b>2,507</b>	<b>224,660</b>

<b>ක්ෂය වීම්</b>										
<b>සමුච්චිත ක්ෂය 2014/01/01 දිනට</b>	<b>536</b>	<b>40,861</b>	<b>702</b>	<b>12,147</b>	<b>3,527</b>	<b>8,798</b>	<b>798</b>	<b>1,586</b>	<b>2,337</b>	<b>71,293</b>
ක්ෂය පිරිවැය	-	7,014	67	964	585	5,159	1,257	73	436	15,556
ප්‍රත්‍යාගණන ගැලපීම්	-	(36,252)	(702)	(11,538)	(3,064)				(1,806)	(53,363)
මාරු කිරීම්	(536)						528			(8)
<b>සමුච්චිත ක්ෂය 2014/12/31 දිනට</b>	<b>-</b>	<b>11,622</b>	<b>67</b>	<b>1,573</b>	<b>1,048</b>	<b>13,958</b>	<b>2,583</b>	<b>1,659</b>	<b>966</b>	<b>33,478</b>
ක්ෂය පිරිවැය	-	7,401	430	1,421	796	5,209	1,422	80	585	17,344
ඉවත් කිරීම්										
ප්‍රත්‍යාගණන ගැලපීම්		(2,918)								(2,918)
<b>සමුච්චිත ක්ෂය 2015/12/31 දිනට</b>	<b>-</b>	<b>16,106</b>	<b>497</b>	<b>2,995</b>	<b>1,844</b>	<b>19,166</b>	<b>4,005</b>	<b>1,739</b>	<b>1,551</b>	<b>47,904</b>
<b>2014/12/31 දිනට ඉදිරි පොත් අගය</b>	<b>1,727</b>	<b>138,470</b>	<b>2,086</b>	<b>5,465</b>	<b>7,013</b>	<b>12,087</b>	<b>12,272</b>	<b>588</b>	<b>1,454</b>	<b>181,163</b>
<b>2015/12/31 දිනට ඉදිරි පොත් අගය</b>	<b>1,727</b>	<b>138,465</b>	<b>1,655</b>	<b>7,672</b>	<b>7,841</b>	<b>6,878</b>	<b>11,053</b>	<b>508</b>	<b>956</b>	<b>176,756</b>

අස්පෘෂ්‍ය වත්කම් රු 000'					
	ගිණුම්කරණ පරිගණක මෘදුකාංගය	දුරස්ථ පුනුණ ඒකක සංවර්ධන ක්‍රම පිරිවැය	පරිගණක දත්ත සැකසුම් පද්ධතිය	වත්කම් කළමනාකරණ මෘදුකාංගය	එකතුව
2014/01/01 දිනට පිරිවැය	49	682	-	-	732
ගැලපීම්	160	-	240	-	400
ප්‍රතිපාදනයන්	-	-	-	-	-
නව අත්පත් කර ගැනීම්	-	-	-	500	500
2014.12.31 දිනට පිරිවැය	209	682	240	500	1,632
ගැලපීම්					
නව අත්පත් කර ගැනීම්	-	625	-	-	625
2015.12.31 දිනට පිරිවැය	209	1,307	240	500	2,257
2014.01.01 දිනට ක්‍රමක්ෂය	43	283	-	-	326
ගැලපීම	8	-	-	-	8
ක්‍රමක්ෂය	46	170	60	-	276
2014.12.31 දිනට ක්‍රමක්ෂය	97	454	60	-	611
	40	171	60	125	396
2015.12.31 දිනට	137	624	120	125	1,006
ශුද්ධ උපලබ්ධි අගය 2014.12.31 දිනට	112	229	180	500	1,021
ශුද්ධ උපලබ්ධි අගය 2015.12.31 දිනට	72	683	120	375	1,250



	උත්සව ණය	13	42
	විශේෂ අත්තිකාරම්	4	-
	<b>මුළු සේවක අත්තිකාරම් සහ ණය</b>	<b>1,310</b>	<b>1,051</b>

	<b>මුළු කෙටි කාලීන ලැබිය යුතු දෑ</b>	<b>7,105</b>	<b>4,355</b>
--	--------------------------------------	--------------	--------------

<b>3</b>	<b>තොගයන්</b>		
	ලිපි දවස සහ කාර්යාලීය අවශ්‍යතා	302	156
	මුද්‍රණ උපකරණ	440	411
	තඩත්තු උපකරණ	308	36
	ටයර් සහ ටියුබ්	31	101
	සුභ සාධන උපකරණ	17	14
	පාරිභෝජන දවස	15	11
	ශිෂ්‍ය ටයිපට්	-	5
	ආයතන ප්‍රකාශනයන්	369	196
	විශලි ආකාර දූව	3	5
	<b>මුළු තොගයන්</b>	<b>1,487</b>	<b>935</b>

<b>4</b>	<b>කලින් ගෙවීම්</b>		
	මෝටර් රථ ප්‍රවාහන දෙපාර්තමේන්තුව (චාර්ජ් කඩලපත්‍ර)	25	32
	සිබීජ් (පුද්.) සමාගම - සේවා ගිවිසුම	-	2
	මාර්ගස්ථ මුදල්	-	5
	ශ්‍රී ලංකා රක්ෂණ සමාගම	119	70
	ජාතික රක්ෂණ අරමුදල	107	212
	ජෝන් කිල්ස් - සේවා ගිවිසුම	4	3
	ආදායම් බදු දෙපාර්තමේන්තුව අතිරික්ත බදු	93	204
	<b>මුළු කලින් ගෙවීම්</b>	<b>350</b>	<b>530</b>

<b>5</b>	<b>අනෙකුත් ජංගම වත්කම්</b>		
----------	----------------------------	--	--

<b>5 (අ)</b>	<b>කෙටි කාලීන තැම්පතු</b>		
	ඉල්ලුම් තැම්පතු - ලංකා බැංකුව අතුරුගිරිය ගිණුම් අංක 8693502	1,715	1,715
	ඉල්ලුම් තැම්පතු - ලංකා බැංකුව අතුරුගිරිය	-	5,000
	ඉල්ලුම් තැම්පතු - ලංකා බැංකුව අතුරුගිරිය ගිණුම් අංක 74689528	5,000	5,000
	ස්ථාවර තැම්පතු - ලංකා බැංකුව අතුරුගිරිය පාරිභෝගික වෙන් කිරීම	10,556	7,558
	සාමාජික තැම්පතු ගිණුම -ස්ථාවර තැම්පතු ගිණුම් අංක 74175590	940	894
	සාමාජික තැම්පතු ගිණුම - ඉතිරි කිරීමේ ගිණුම්	164	152
	අයවිය යුතු පොලි ගිණුම - - ලංකා බැංකුව අතුරුගිරිය	1,773	1,498
	<b>මුළු කෙටි කාලීන තැම්පතු</b>	<b>20,150</b>	<b>21,818</b>

<b>5 (ආ)</b>	<b>ආරක්ෂිත තැම්පතු</b>		
	එන්.ඩී.එස්.ඩී. තෙන්නකෝන් මහතා ගිණුම් අංක 1 - 0053-03-1521-4	13	11

	පී.එන්. පෙරේරා මහතා ගිණුම් අංක 1 - 0053-03-0542-1	30	28
	සී.එස්. ලියනගේ මිය ගිණුම් අංක 1 - 0053-03-0314-3	4	4
	පී. රාජපක්ෂ මිය ගිණුම් අංක 1 - 0053-03-0319-4	3	3
	ඩබ්.ඩී.එස්. හෙට්ටිආරච්චි මිය ගිණුම් අංක 1 - 0053-03-0617-7	3	2
	එල්.ඩී.ජේ. ප්‍රියන්ත මහතා ගිණුම් අංක - 8634723	48	41
	නිශාමිණි ඉලංගන්තිලක මිය ගිණුම් අංක - 74046706	19	13
	වෛද්‍ය ආධාර තැම්පතු ගිණුම් ජාතික ඉතිරි කිරීමේ බැංකුව අතුරුගිටිය	1,392	1,018
	<b>මුළු ආරක්ෂිත තැම්පතු</b>	<b>1,512</b>	<b>1,120</b>
<b>5 (ඇ)</b>	<b>අර්ධ නිම් භාණ්ඩ නොනිම් උපකරණ</b>		
	150 Kva ජෙනරේටරය සඳහා වැය වූ මුදල හේලිස් ඉලෙක්ට්‍රිකල්ස් ස්වලභස් පුද්ගලික සමාගම	4,539	-
		4,539	-

	<b>මුළු වෙනත් ජංගම වත්කම්</b>	<b>26,201</b>	<b>22,938</b>
--	-------------------------------	---------------	---------------

<b>6</b>	<b>ලැබිය යුතු දෑ - දීර්ඝ කාලීන</b>		
----------	------------------------------------	--	--

	ආපදා ණය (වර්ෂයකට වඩා වැඩි)	1,534	921
--	----------------------------	-------	-----

<b>7</b>	<b>දේපල පිරිසිදු කළ උපකරණ</b>	<b>176,756</b>	<b>181,163</b>
----------	-------------------------------	----------------	----------------

<b>8</b>	<b>අස්පෘෂ්‍ය වත්කම්</b>	<b>1,250</b>	<b>1,021</b>
----------	-------------------------	--------------	--------------

<b>9</b>	<b>වෙනත් ජංගම නොවන වත්කම්</b>		
----------	-------------------------------	--	--

<b>9 (ඇ)</b>	<b>යටිතල පහසුකම් සඳහා තැම්පතු</b>		
	තැපැල් දෙපාර්තමේන්තුව	14	14
	ලංකා ගැස් සමාගම	13	13
	ලංකා විදුලිබල මණ්ඩලය	576	576
	ශ්‍රී ලංකා ටෙලිකොම් (ප්‍රධාන කාර්යාලය)	6	6
	ශ්‍රී ලංකා ටෙලිකොම් - (ප්‍රාදේශීය කාර්යාලය - බගවත්තලාව)	2	2
	<b>මුළු වෙනත් ජංගම නොවන වත්කම්</b>	<b>612</b>	<b>612</b>

<b>10</b>	<b>ගෙවිය යුතු දෑ</b>		
-----------	----------------------	--	--

<b>10 (ඒ)</b>	<b>ණයනිමියෝ</b>		
	පියෝ එඩ්ස් පුද්ගලික සමාගම	84	-
	මාර්ග සංවර්ධන අධිකාරිය	4,921	4,921
	හොරණ වැව්ලි පුද්ගලික සමාගම	10	10

රුවන් වෙඩි සෙන්ටර්	-	175
ශ්‍රී ලංකා විවෘත විශ්ව විද්‍යාලය	105	-
සයන්ස් ලැන්ඩ් ඉන්ෆෝමේෂන් ටෙක්නොලොජි ආයතනය	-	25
ලිමා ක්‍රියේෂන්ස් පුද්ගලික සමාගම	37	-
දැලින ප්‍රචාරණ	-	-
ප්‍රොස්ටෙයාර් ඉන්ඩස්ට්‍රිස් පුද්ගලික සමාගම	144	-
ශ්‍රී ලංකා යුධ හමුදා 7 වෙනි රෙජිමේන්තුව	-	373
හේල්ස් ඉලෙක්ට්‍රිකල්ස් සොලුෂන් පුද්ගලික සමාගම	4,444	-
බගවත්තලාව දකුණු ග්‍රාමීය සංවර්ධන සමිතිය	934	1,366
ලලාන් ස්පෝට්ස් ගුබ්බේ නිෂ්පාදන පුද්ගලික සමාගම	25	-
කොරතොට ග්‍රාමීය සංවර්ධන සමිතිය	88	2,486
<b>මුළු ණයනීම්</b>	<b>10,792</b>	<b>9,356</b>

10 (අ)	උපවිත වියදම		
	දුරකථන ගාස්තු	174	84
	විදුලි ගාස්තු	177	235
	ඉන්ධන සහ ලිහිසි තෙල් - ඩබ්.ඒ. ප්‍රේමනාත්	139	141
	වාහන නඩත්තුව	247	125
	කොන්ත්‍රාත් සහ තාවකාලික සේවක වැටුප් - (දෙසැම්බර්)	108	127
	මුද්දර බදු (දේශීය ආදායම් දෙපාර්තමේන්තුව)	2	3
	ගමන් සඳහා යැපුම් දීමනාව	20	7
	අතිකාල දීමනා - (දෙසැම්බර්)	97	57
	වාර සගරාව සහ පුවත්පත් - උපුල් ලක්ෂ්මන් මහතා	-	3
	සේවක භාරකාර අරමුදල - (දෙසැම්බර්)	52	43
	සේවක අර්ථ සාධක අරමුදල - (දෙසැම්බර්)	388	319
	ආරක්ෂක සේවා ගාස්තු - (දෙසැම්බර්)	187	187
	දීමනා	50	107
	වැටුප් - මඩුල්ලිමා වැව්ලි සමාගම	125	31
	නිවාඩු දින ගෙවීම් (දෙසැම්බර්)	4	25
	ලිපිදුරු අයිතම	135	-
	වෛද්‍යාධාර - (ජාතික ඉතිරි කිරීමේ බැංකුව)	107	105
	පුහුණු වැඩ සටහන් සඳහා දේශන ගාස්තු ගෙවීම	626	118
	මුද්‍රණ වියදම්	86	17
	ධාරිතා සංවර්ධන වැඩ සටහන්	699	481
	බාහිර විභාග ගාස්තු	170	54
	ජල ගාස්තු	3	52
	දේශීය ආදායම් බදු දෙපාර්තමේන්තුව - එකතු කල අගය මත බදු	151	-
	දේශීය ආදායම් බදු දෙපාර්තමේන්තුව - ජා.ගො.බ.	83	47
	දේශීය ආදායම් බදු දෙපාර්තමේන්තුව - උ.වි.ගෙ.	10	1
	රබර් සංවර්ධන නිලධාරී පුහුණු වැඩ සටහන	1,311	-
	දෛනික වැටුප් ගෙවීම	-	25
	වෙනත් විවිධ පුහුණු වියදම්	13	80

	වාහන කුලී	81	2
	උපකරණ නඩත්තු වියදම්	71	12
	වෙනත් ගෙවිය යුතු වියදම්	304	4
	විගණන දෙපාර්තමේන්තුව - විගණන ගාස්තු	198	335
	<b>මුළු ගෙවිය යුතු වියදම</b>	<b>5,830</b>	<b>2,832</b>

<b>10</b>	<b>ඉදිරියට ගෙන ගිය පාඩමාලා ගාස්තු</b>		
(ඇ)			
	<b>මුළු ඉදිරියට ගෙන ගිය පාඩමාලා ගාස්තු</b>	<b>665</b>	<b>1,112</b>

<b>10</b>	<b>ආපසු ගෙවිය යුතු තැම්පතු</b>		
(ඇ)			
	ආපසු ගෙවිය යුතු පාඩමාලා ණය	8	8
	ආපසු ගෙවිය යුතු ටෙන්ඩර් තැම්පතු	206	182
	ආපසු ගෙවිය යුතු වෛද්‍ය තැම්පතු	1,396	1,017
	<b>එකතුව</b>	<b>1,610</b>	<b>1,207</b>

	<b>මුළු කෙටි කාලීන ගෙවිය යුතු දෑ</b>	<b>18,897</b>	<b>14,507</b>
--	--------------------------------------	---------------	---------------

<b>11</b>	<b>කෙටි කාලීන චෙක්කිරීම්</b>		
-----------	------------------------------	--	--

<b>11</b>	<b>අසම්භාව්‍ය වගකීම්</b>		
	1/01 දිනට ශේෂය	3,057	2,448
	ආදායම් ප්‍රකාශනයට අය කල මුදල	708	609
	<b>31/12 දිනට ශේෂය</b>	<b>3,765</b>	<b>3,057</b>

	<b>මුළු කෙටි කාලීන චෙක්කිරීම්</b>	<b>3,765</b>	<b>3,057</b>
--	-----------------------------------	--------------	--------------

<b>12</b>	<b>සේවක ප්‍රතිලාභ</b>		
-----------	-----------------------	--	--

	ගෙවිය යුතු සේවක පාරිභෝගික - වර්ෂයක් ඇතුළත	850	1,663
--	---	-----	-------

<b>13</b>	<b>විලම්බිත රාජ්‍ය ප්‍රදාන</b>		
-----------	--------------------------------	--	--

	<b>ප්‍රාග්ධන සඳහා වූ විලම්බිත රාජ්‍ය ප්‍රදාන</b>		
	01/01 දිනට ශේෂය	67,433	66,770
	ප්‍රාග්ධන වියදම් සඳහා රජයේ ප්‍රදාන	18,200	21,500
	අඩු - ආදායම් ප්‍රකාශනයට මාරු කිරීම (සටහන 01)	(23,072)	(20,837)
	<b>31/12 දිනට ශේෂය</b>	<b>62,561</b>	<b>67,433</b>

<b>සටහන්</b>			
<b>01</b>	ප්‍රාග්ධන වියදම් සඳහා රජයේ ප්‍රදාන	15,362	10,937
	ධාරිතා වර්ධන වැඩසටහන්	7,710	9,900
		<b>23,072</b>	<b>20,837</b>



14	විලම්බිත ආදායම් - ප්‍රදාන		
	තේ සංවර්ධන ව්‍යාපෘති ප්‍රකාශන	28	28
	එකතුව	28	28
15	සේවක ප්‍රතිලාභ		
	පාරිභෝගික ගෙවීම සඳහා - වර්ෂයකට වැඩි	8,959	5,547

16	ආපසු ගෙවන ආරක්ෂිත තැන්පතු		
	ආපසු ගෙවන ආරක්ෂිත තැන්පතු - සේවක	120	102

17	අනෙකුත් රාජ්‍ය අස්ථිත්වයක් හා රජයේ ප්‍රාග්ධන දායකත්වය		
	ශ්‍රී ලංකා තේ මණ්ඩලය දායක වූ ප්‍රාග්ධනය	1,900	1,900
	බහුවිත්තලාව ප්‍රාදේශීය මධ්‍යස්ථානය (SLSPC)	4,205	4,205
	රාජ්‍ය ඒකාබද්ධ අරමුදල් වලින් ලද ප්‍රාග්ධන ප්‍රදාන	32,281	32,281
	එකතුව	38,386	38,386

18	සංචිතයන්		
	ප්‍රත්‍යාගණන සංචිතය	113,728	110,123

19	සමුච්චිත අතිරික්තය / (ලාභනාචය)		
	රඳවා ගත් ලාභය/ අලාභය	(25,552)	(26,184)
		(25,552)	(26,184)

20	රාජ්‍ය පුනරාවර්තන ප්‍රදාන	28,502	24,792
----	---------------------------	--------	--------

21	විලම්බිත රාජ්‍ය ප්‍රදානයන්ගෙන් ආදායමට ගත් මුදල්		
	2010 වසරට පෙර ප්‍රාග්ධන වියදම් මඟින්	5,214	5,214
	2010 වසරේ ප්‍රාග්ධන වියදම් මඟින්	3,110	567
	2011 වසරේ ප්‍රාග්ධන වියදම් මඟින්	2,973	2,902
	2012 වසරේ ප්‍රාග්ධන වියදම් මඟින්	899	369
	2013 වසරේ ප්‍රාග්ධන වියදම් මඟින්	1,586	1,586
	2014 වසරේ ප්‍රාග්ධන වියදම් මඟින්	1,454	299
	2015 වසරේ ප්‍රාග්ධන වියදම් මඟින්	124	-
	ධාරිතා වර්ධන වැඩසටහන්	7,710	9,900
		23,072	20,837

22	<b>පුනුණු ආදායම්</b>
----	----------------------

22 (ඒ)	අධ්‍යාපනික හා වෘත්තීය පුනුණු වැඩ සටහන්		
	ජාතික වැවිලි කළමනාකරණ ඩිප්ලෝමා පාඨමාලාව	860	868
	වැවිලි ව්‍යාප්ති කළමනාකරණ සහතික පත් පාඨමාලාව	950	767
	ඉංග්‍රීසි ඩිප්ලෝමා පාඨමාලාව	191	279
	ගිණුම් හා මූල්‍ය කළමනාකරණ සහතික පත් පාඨමාලාව	798	591
	වැවිලි ගිණුම් හා පොත් තැබීමේ සහතික පත්‍ර පාඨමාලාව	274	535
	තේ නිෂ්පාදනය සහ කර්මාන්ත ශාලා පරිශ්‍රය පිළිබඳ වෘත්තීය පාඨමාලා	845	837
	හාෂා ප්‍රවීණතා විභාගය	112	-
	ව්‍යාපාර ඉංග්‍රීසි සහතික පත් පාඨමාලාව (විධායක සහ විධායක නොවන)	-	69
	වැවිලි කළමනාකරණය පිළිබඳ උපාධි පාඨමාලාව - ආදායම	626	-
	රබර් නිෂ්පාදනය පිළිබඳ වෘත්තීය පාඨමාලා	-	248
		<b>4,656</b>	<b>4,195</b>

22 (බී)	ව්‍යාපාර සංවර්ධන සහ කළමනාකරණ සංවර්ධන වැඩ සටහන්		
	කළමනාකරණ සංවර්ධනය පිළිබඳ වැඩ සටහන්	1,506	1,332
	තාක්ෂණික සංවර්ධන වැඩ සටහන්	288	-
		<b>1,794</b>	<b>1,332</b>

22 (සී)	කුසලතා සංවර්ධන වැඩ සටහන්		
	කුසලතා සංවර්ධන වැඩ සටහන් තේ කර්මාන්ත ශාලා නිලධාරී	405	350
	කුසලතා සංවර්ධන වැඩ සටහන් තේ ක්ෂේත්‍ර නිලධාරී	227	368
		<b>632</b>	<b>718</b>

22 (ඩී)	පදනම් පාඨමාලා		
	ඔයිල් ඡාම් වගාව සහ කළමනාකරණය සඳහා කුසලතා සංවර්ධන වැඩ සටහන්	115	-
		<b>115</b>	<b>-</b>

22 (ඊ)	වතු පාලක පෙරහුරු පාඨමාලාව		
		<b>1,788</b>	<b>2,465</b>

22 (උ)	සේවක සංවර්ධන සහ ව්‍යාපෘති වැඩ සටහන්		
	සේවක සංවර්ධන වැඩ සටහන්	40	50
		<b>40</b>	<b>50</b>

22 (ඒ)	විශේෂ වැඩ සටහන්		
	රබර් සංවර්ධන දෙපාර්තමේන්තුව සඳහා විශේෂ වැඩ සටහන්	7,864	866
	විශේෂ වැඩ සටහන්	279	-
		<b>8,143</b>	<b>866</b>

22 (වච්ඡි)	බාහිර විභාග පැවැත්වීම තුළින් ලද ආදායම	841	409
---------------	---------------------------------------	-----	-----

	මුළු පුහුණු ආදායම	18,008	10,036
--	-------------------	--------	--------

23	පහසුකම් කුලියට දීමෙන් ලද ආදායම		
	බාහිර පුහුණු වැඩ සටහන් සඳහා නවතැන් පහසුකම් ලබා දීමෙන් ලද ආදායම	3,422	691
	අභ්‍යන්තර පුහුණු වැඩ සටහන් වල සිසුන්ට නවතැන් පහසුකම් ලබා දීමෙන් ලද ආදායම	31	47
	කොට්ඨාශ පුහුණු වැඩ සටහන් මගින් ලද ආදායම - අතුරුගිරිය	4,757	5,480
		<b>8,210</b>	<b>6,219</b>

24	බගවත්තලාව ප්‍රාදේශීය මධ්‍යස්ථානය		
	බාහිර පුහුණු වැඩ සටහන් සඳහා පහසුකම් ලබා දීමෙන් ලද ආදායම	1,305	2,557
	කොට්ඨාශ පුහුණු වැඩ සටහන් - බගවත්තලාව	4,066	5,266
		<b>5,366</b>	<b>7,823</b>

25	පොලී ආදායම්		
	කාර්ය මණ්ඩල ණය පොලී - ආපදා ණය	82	87
	සාමාජිකත්ව ගිණුමෙන් ලද පොලී ආදායම	6	6
	තැම්පතු වලින් ලද පොලී ආදායම	847	944
	විශේෂ ණය වලින් ලද පොලී ආදායම	4	1
		<b>940</b>	<b>1,038</b>

26	වෙනත් ආදායම්		
----	--------------	--	--

26 (ඒ)	වෙනත් ආදායම්		
	ආදායම් - අයදුම්පත් සහ විභාග ප්‍රශ්න පත්‍ර	8	7
	නිවාස කුලී ආදායම	103	90
	ප්‍රවාහන ආදායම	10	6
	ටෙන්ඩර් ගාස්තු	8	-
	ප්‍රකාශන අලෙවිය	41	23
	සිහිවටන දැන්වීම් ආදායම	125	-
	දුරකථන ගාස්තු	-	1
	සාමාජික දායක මුදල්	7	15
	ආදායම් ප්‍රකාශන	373	-
	වෙනත් ආදායම්	17	16
	දායක මුදල්	-	40
		<b>697</b>	<b>199</b>

**27 වැටුප් හා සේවක ප්‍රතිලාභ**

<b>27 (ඒ) පුද්ගල පඩිනඩි</b>		<b>2015</b>	<b>2014</b>
	වැටුප්, වේතන	10,021	7,853
	පීඩන වියදුම් හා වෙනත් දීමනා	11,726	5,142
	අතිකාල දීමනා	907	896
	නිවාඩු දින සඳහා ගෙවීම්	124	133
	ආයතනික කාර්ය මණ්ඩලය සඳහා දේශන ගාස්තු	179	139
	දෛනික වැටුප්	-	63
	සේවක භාරකාර අරමුදල සඳහා දායක මුදල්	566	342
	සේවක අර්ථ සාධක අරමුදල සඳහා දායක මුදල්	2,265	1,356
	සහාපති පාරිශ්‍රමිකය	615	600
	වෛද්‍ය ආධාර සඳහා දායක මුදල්	940	820
		<b>27,344</b>	<b>17,344</b>

<b>27 (බී) ගමන් වියදුම්</b>			
	ගමන් සහ යැපුම් දීමනා (දේශීය)	116	214
	ගමන් සහ යැපුම් දීමනා (විදේශීය)	186	-
		<b>303</b>	<b>214</b>

<b>27 (සී) විශ්‍රාමික ප්‍රතිලාභ</b>			
	සේවක පාරිභෝගික දීමනා සඳහා වැඩි වීමේ පිරිවැය	2,599	1,480
		<b>2,599</b>	<b>1,480</b>

<b>27 (ඊ) සුභ සාධක දායකත්ව සහ සහනාධාර</b>			
	සේවාස්ථ පුහුණු	312	110
	සේවක සුභ සාධක (තේ සැපයීම සහ වෛද්‍ය ප්‍රතිකාර)	347	302
	දායකත්ව මුදල්	-	2
		<b>660</b>	<b>414</b>

**මුළු වැටුප් හා වේතන සහ සේවක ප්‍රතිලාභ 30,907 19,452**

<b>28 සැපයුම් සහ පාරිභෝගික ද්‍රව්‍ය භාවිතයන්</b>			
	මුද්‍රණ උපකරණ සහ කඩදාසි	801	376
	ලිපි ද්‍රව්‍ය සහ කාර්යාලීය අවශ්‍යතා	378	330
	පාරිභෝගික ද්‍රව්‍ය	197	111
	ඉන්ධන	1,188	1,708
	වාර ප්‍රකාශන සහ පුවත්පත්	86	14
	නිල ඇඳුම්	84	56
	ආයතන ප්‍රකාශන වියදුම	287	315
	<b>මුළු සැපයුම් සහ පාරිභෝගික ද්‍රව්‍ය භාවිතයන්</b>	<b>3,022</b>	<b>2,910</b>

<b>29</b>	<b>ස්ථාවර වත්කම් අළුත්වැඩියාව සහ නඩත්තු පිරිවැය</b>		
	යන්ත්‍ර සහ පිරියත	61	44
	ගොඩනැගිලි නඩත්තු වියදම	753	585
	උපකරණ නඩත්තු වියදම	757	598
	ජලය, දුරකථන සහ විදුලිය නඩත්තු වියදම	316	180
	මෝටර් වාහන නඩත්තු පිරිවැය	2,174	2,263
	<b>මුළු අළුත්වැඩියාව සහ නඩත්තු</b>	<b>4,062</b>	<b>3,670</b>
<b>30</b>	<b>සන්නිවේදනය, උපයෝගීතා සහ සහ වෙනත් ගිවිසුම් හා සේවා</b>		
	දුරකථන සහ අන්තර්ජාල	750	612
	තැපැල් ගාස්තු	189	163
	විදුලිය	2,014	1,924
	ජල සැපයුම	14	51
	රක්ෂණ (ගොඩනැගිලි, වාහන, මුදල් වැනි දෑ)	575	398
	ආරක්ෂක සේවා	2,067	1,796
	විගණන ගාස්තු (බාහිර)	160	150
	කුලී වාහන වියදම්	116	73
	පිරිසිදු කිරීමේ වියදම්	320	236
	බැංකු වියදම්	24	36
	මුද්දර බදු, බදු සහ ගාස්තු	79	79
		<b>6,310</b>	<b>5,517</b>

<b>30 (බී)</b>	<b>මාධ්‍ය, ප්‍රචාරණය සහ ප්‍රසිද්ධිය</b>		
	දැන්වීම් වියදම	728	1,570
	සංග්‍රහ වියදම්	60	28
		<b>788</b>	<b>1,598</b>

	<b>මුළු සංකීර්ණ උපයෝගීතා සහ වෙනත් ගිවිසුම් ගත සේවා සහ මධ්‍ය වියදම්</b>	<b>7,098</b>	<b>7,115</b>
--	--	--------------	--------------

<b>31</b>	<b>පුනුණු වියදම</b>		
	සම්පත් දායකයන් සඳහා දේශන ගාස්ත හා ගමන් වියදම්	2,251	2,097
	කුඩා වතු හිමියන් සඳහා පුනුණු වැඩ සටහන්	7,710	9,936
	පුනුණුවට අදාල කමිටු සඳහා ගෙවීම්	69	68
	පුනුණුව ලබන්නන් සඳහා ආහාර සහ නවාතැන් පහසුකම් සැපයීම	4,182	1,498
	රෙදි පිරිසිදු කිරීමේ වියදම්	42	199
	බොල් නූය උණ වෙන් කිරීම	51	67
	බාහිර විභාග සඳහා වියදම	501	111
	තනාග ප්‍රධානෝත්සවය සහ වාර්ෂික උත්සව	370	-
	අධ්‍යාපන උපකරණ	7	86
	විවිධ පුනුණු වියදම්	733	313
	<b>මුළු පුනුණු වියදම්</b>	<b>15,918</b>	<b>14,375</b>

<b>32</b>	<b>පහසුකම් කුලියට දීමෙන් සඳහා වියදම</b>		
	ආහාර වියදම	1,355	389
	වැටුප් හා වේතන	342	949
	දීමනා	54	429
	සේවක අර්ථ සාධක අරමුදල් සඳහා දායකත්වය	55	127
	සේවක භාර කාර අරමුදල	11	29
	<b>මුළු පහසුකම් කුලියට දීම වෙනුවෙන් කුලී වියදම</b>	<b>1,820</b>	<b>1,923</b>
<b>33</b>	<b>බහවත්තලාව පුහුණු මධ්‍යස්ථානයේ මෙහෙයුම් වියදම්</b>		
	විදුලිය	418	620
	දුරකථන සහ තැපැල් ගාස්තු	48	50
	නඩත්තු පිරිවැය	28	28
	ආහාර සැපයීම	570	1,466
	වැටුප් වේතන	943	550
	දීමනා	162	132
	සේවක ප්‍රතිලාභ	31	73
	දෛනික වැටුප් දීමනා	473	738
	සේවක භාර කාර අරමුදල	32	15
	සේවක අර්ථ සාධක අරමුදල	128	59
	පාරිභෝජන භාණ්ඩ	7	10
	වෙනත් විවිධ වියදම්	33	21
	<b>මුළු බහවත්තලාව මෙහෙයුම් වියදම්</b>	<b>2,873</b>	<b>3,763</b>

<b>34</b>	<b>වත්කම් ක්ෂය සහ ක්‍රමක්ෂය</b>		
	ක්ෂය	17,344	15,556
	ක්‍රමක්ෂය	396	277
		<b>17,740</b>	<b>15,833</b>

<b>35</b>	<b>විවිධ වියදම්</b>		
	පාලක මණ්ඩලය සඳහා දීමනා	200	273
	වෙනත් කමිටු සඳහා දීමනා	164	77
	කමිටු සහ වෛද්‍ය යෝජනා ක්‍රම සඳහා	6	6
	අලාභ හානි	5	-
	උද්‍යාන නඩත්තුව	81	262
	වෙනත්	267	255
		<b>724</b>	<b>873</b>

<b>36</b>	<b>දේපල පිරිසිටින හා උපකරණ ප්‍රත්‍යාගණන අලාභ</b>		
	උපකරණ ප්‍රත්‍යාගණන අලාභය	-	2,636
	විවිධ උපකරණ ප්‍රත්‍යාගණන අලාභය	-	228
		-	<b>2,864</b>

**ජාතික වැවිලි කළමනාකරණ ආයතනය**  
**මූල්‍ය හා තොරතුරු ප්‍රයතියේ විශේෂ අවස්ථා (රු. 000)**

විස්තරය	2009	2010	2011	2012	2013	2014	2015
<b>ආදායම</b>							
පුනරාවර්තන වියදම් සඳහා තාක්ෂණිකව ප්‍රදාන	13,100	10,505	8,500	8,480	18,744	24,792	28,502
විලම්බිත ප්‍රදානයන් ආදායම් වාර්තාවට ලියා හැරීම		3,368	3,934	9,415	9,253	10,937	15,362
ධාරිතා සංවර්ධන වැඩ සටහන් සඳහා ප්‍රාග්ධන ප්‍රදාන				4,865	7,498	9,900	7,710
පුනුණු ආදායම්	1,233	10,397	9,648	13,731	11,573	10,037	18,010
බවහරිතව පුනුණු ආයතනයේ ආදායම්	735	2,318	3,970	3,796	8,247	7,824	5,366
වෙනත් ආදායම්	5,097	10,565	10,746	8,935	7,407	7,457	9,847
<b>මුළු ආදායම්</b>	<b>20,165</b>	<b>37,153</b>	<b>36,798</b>	<b>49,222</b>	<b>62,722</b>	<b>70,946</b>	<b>84,796</b>
<b>වියදම්</b>							
මුළු පුද්ගල පඩිනඩි	11,123	13,352	14,623	20,907	18,794	19,453	30,907
පුනුණු වියදම	748	4,132	4,348	6,425	4,256	4,439	8,208
කුඩා වතු හිමියන් පුනුණු කිරීමේ වියදම (නොමිලේ පුනුණුව)			1,790	4,865	7,498	9,936	7,711
වෙනත් වියදම	6,737	11,515	13,339	12,472	17,198	20,255	19,598
<b>මුළු වියදම්</b>	<b>18,608</b>	<b>28,999</b>	<b>34,100</b>	<b>44,669</b>	<b>47,746</b>	<b>54,083</b>	<b>66,424</b>
<b>රාජ්‍ය පුනරාවර්තන ප්‍රදාන මුළු මෙහෙයුම් වියදමේ ප්‍රතිශතයක් ලෙස</b>	<b>70%</b>	<b>36%</b>	<b>25%</b>	<b>19%</b>	<b>39%</b>	<b>46%</b>	<b>43%</b>
අතිරික්ත / (හිඟය) ක්ෂය අඩු කිරීමට පෙර	1,557	8,154	2,698	4,553	14,976	16,863	18,373
ක්ෂය / ක්‍රමක්ෂය	2,875	3,374	3,946	9,150	10,495	15,833	17,740
ශුද්ධ අතිරික්තය / (හිඟය) ක්ෂය අඩු කිරීමට පසු	(1,318)	4,780	(1,248)	(4,597)	4,481	1,030	632
පුනුණු වැඩ සටහන් (ආදායම් උපයන)	5	45	30	61	22	32	30
සහනාධි වූ සංඛ්‍යාව	346	1,449	976	2,135	772	993	1101
කුඩා වතු හිමියන් පුනුණු කිරීමේ වැඩසටහන් සංඛ්‍යාව	-	-	74	188	236	355	196
කුඩා වතු හිමියන් සඳහා ධාරිතා සංවර්ධන වැඩ සටහන් වෙනුවෙන් මුළු වියදම්			1,790	4,865	7,498	9,936	7,711
පුනුණු කල කුඩා වතු හිමියන් සංඛ්‍යාව	-	-	3,292	8,196	12,149	25,100	12,825
<b>පුනුණු කල මුළු සංඛ්‍යාව</b>	<b>346</b>	<b>1,449</b>	<b>4,268</b>	<b>10,331</b>	<b>12,921</b>	<b>26,093</b>	<b>13,926</b>
<b>වර්ෂය සඳහා මුළු පුනුණු වැඩසටහන් සංඛ්‍යාව</b>	<b>5</b>	<b>45</b>	<b>104</b>	<b>249</b>	<b>258</b>	<b>387</b>	<b>226</b>
සේවක සංඛ්‍යාව	33	33	44	46	41	52	46
සේවකයෙකු සඳහා උපයන ලද ආදායම (රු. 000)	214	705	554	575	664	487	707
පුනුණු සඳහා සහනාධි වූ කුඩා වතු හිමියෙකු සඳහා පිරිවැය (රු. 000)	අ. හැ.	අ. හැ.	0.54	0.59	0.62	0.40	0.60
<b>ආයතනයේ මුළු ශුද්ධ වත්කම්</b>	<b>13.46</b>	<b>18.25</b>	<b>17.00</b>	<b>20.13</b>	<b>24.64</b>	<b>123.08</b>	<b>127</b>

විග්‍රහකායිපති වාර්තාව





**විගණකාධිපති දෙපාර්තමේන්තුව**  
**கணக்காய்வாளர் தலைமை அபிபதி திணைக்களம்**  
**AUDITOR GENERAL'S DEPARTMENT**



මගේ අංකය  
எனது இல.  
My No.

පිළිල්පි/වි/එන්අයිපිඑම්/1/15/5 }  
 ඔබේ අංකය  
உமது இல.  
Your No. }

දිනය  
திகதி  
Date

2016 නොවැම්බර් 29 දින

සභාපති

ජාතික වැවිලි කළමනාකරණ ආයතනය

ජාතික වැවිලි කළමනාකරණ ආයතනයේ 2015 දෙසැම්බර් මස 31 දිනෙන් අවසන් වර්ෂය සඳහා වූ මූල්‍ය ප්‍රකාශන පිළිබඳව 1971 අංක 38 දරන මුදල් පනතේ 14(2)(සී) වගන්තිය ප්‍රකාර විගණකාධිපති වාර්තාව

ජාතික වැවිලි කළමනාකරණ ආයතනයේ 2015 දෙසැම්බර් 31 දිනට මූල්‍ය තත්ත්ව ප්‍රකාශනය සහ එදිනෙන් අවසන් වර්ෂය සඳහා වූ මූල්‍ය කාර්යසාධන ප්‍රකාශනය, හිමිකම් වෙනස්වීමේ ප්‍රකාශනය සහ මුදල් ප්‍රවාහ ප්‍රකාශනය හා වැදගත් ගිණුම්කරණ ප්‍රතිපත්ති සහ අනෙකුත් පැහැදිලි කිරීමේ තොරතුරුවල සාරාංශයකින් සමන්විත 2015 දෙසැම්බර් 31 දිනෙන් අවසන් වර්ෂය සඳහා වූ මූල්‍ය ප්‍රකාශන 1971 අංක 38 දරන මුදල් පනතේ 13(1) වගන්තිය සහ 1981 අංක 76 , 1987 අංක 05 හා 2003 අංක 38 දරන පනත් මගින් සංශෝධිත 1979 අංක 45 දරන ජාතික වැවිලි කළමනාකරණ පනතේ 23 වගන්තිය සමඟ සංයෝජිතව කියවිය යුතු ශ්‍රී ලංකා ප්‍රජාතාන්ත්‍රික සමාජවාදී ජනරජයේ ආණ්ඩුක්‍රම ව්‍යවස්ථාවේ 154 (1) ව්‍යවස්ථාවේ ඇතුළත් විධිවිධාන ප්‍රකාර මාගේ විධානය යටතේ විගණනය කරන ලදී. මුදල් පනතේ 14 (2) (සී) වගන්තිය ප්‍රකාර ආයතනයේ වාර්ෂික වාර්තාව සමඟ ප්‍රකාශයට පත් කළ යුතු යැයි මා අදහස් කරන මාගේ අදහස් දැක්වීම් හා නිරීක්ෂණයන් මෙම වාර්තාවේ දැක්වේ. 1971 අංක 38 දරන මුදල් පනතේ 13 (7) (ඒ) වගන්තිය ප්‍රකාර විස්තරාත්මක වාර්තාවක් ආයතනයේ සභාපතිවරයා වෙත 2016 ජූනි 02 දින නිකුත් කරන ලදී.

**1.2 මූල්‍ය ප්‍රකාශන සම්බන්ධයෙන් කළමනාකරණයේ වගකීම**

මෙම මූල්‍ය ප්‍රකාශන ශ්‍රී ලංකා රාජ්‍ය අංශ ගිණුම්කරණ ප්‍රමිතීන්ට අනුකූලව පිළියෙල කිරීම හා සාධාරණ ලෙස ඉදිරිපත් කිරීම සහ වංචා හෝ වැරදි හේතුවෙන් ඇති විය හැකි ප්‍රමාණාත්මක සාවද්‍ය ප්‍රකාශනයන්ගෙන් තොර වූ මූල්‍ය ප්‍රකාශන පිළියෙල කිරීමට හැකි වනු පිණිස අවශ්‍යවන අභ්‍යන්තර පාලනය කිරණය කිරීම කළමනාකරණයේ වගකීම වේ.



**1.3 විගණකගේ වගකීම**

මාගේ විගණනය මත පදනම්ව මෙම මූල්‍ය ප්‍රකාශන පිළිබඳව මතයක් ප්‍රකාශ කිරීම මාගේ වගකීම වේ. මා විසින් උත්තරීතර විගණන ආයතනයන්ගේ ජාත්‍යන්තර විගණන ප්‍රමිතීන්ට (ISSAI 1000 - 1810) අනුරූප ශ්‍රී ලංකා විගණන ප්‍රමිතීන්ට අනුකූලව මාගේ විගණනය සිදු කරන ලදී. ආචාර ධර්මවල අවශ්‍යතාවන්ට මම අනුකූලවන බවට සහ මූල්‍ය ප්‍රකාශන ප්‍රමාණාත්මක සාවද්‍ය ප්‍රකාශයන්ගෙන් තොරවන්නේද යන්න පිළිබඳ සාධාරණ තහවුරුවක් ලබා ගැනීම පිණිස විගණනය සැලසුම් කර ක්‍රියාත්මක කරන බවට මෙම ප්‍රමිතීන් අපේක්ෂා කරයි.

මූල්‍ය ප්‍රකාශනවල දැක්වෙන අගයන් සහ හෙළිදරව් කිරීම්වලට අදාළවන විගණන සාක්ෂි ලබා ගැනීම පිණිස පරිපාටි ක්‍රියාත්මක කිරීම විගණනයට ඇතුළත් වේ. තෝරාගත් පරිපාටීන්, වංචා හෝ වැරදි හේතුවෙන් මූල්‍ය ප්‍රකාශනවල ඇතිවිය හැකි ප්‍රමාණාත්මක සාවද්‍ය ප්‍රකාශයන්ගෙන් අවදානම් තක්සේරු කිරීම් ද ඇතුළත් විගණකගේ විනිශ්චය මත පදනම් වේ. එම අවදානම් තක්සේරු කිරීම්වලදී, අවස්ථාවෝචිතව උචිත විගණන පරිපාටි සැලසුම් කිරීම පිණිස ආයතනයේ මූල්‍ය ප්‍රකාශන පිළියෙල කිරීමට සහ සාධාරණ ලෙස ඉදිරිපත් කිරීමට අදාළ වන්නා වූ අභ්‍යන්තර පාලනය විගණක සැලකිල්ලට ගන්නා නමුත් ආයතනයේ අභ්‍යන්තර පාලනයේ සඵලදායීත්වය පිළිබඳව මතයක් ප්‍රකාශ කිරීමට අදහස් නොකරයි. කළමනාකරණය විසින් අනුගමනය කරන ලද ගිණුම්කරණ ප්‍රතිපත්තිවල උචිතභාවය හා යොදා ගන්නා ලද ගිණුම්කරණ ඇස්තමේන්තුවල සාධාරණත්වය ඇගයීම මෙන්ම මූල්‍ය ප්‍රකාශනවල සමස්ත ඉදිරිපත් කිරීම පිළිබඳ ඇගයීමද විගණනයට ඇතුළත් වේ. විගණනයේ විෂය පථය හා ප්‍රමාණය තීරණය කිරීම සඳහා 1971 අංක 38 දරන මුදල් පනතේ 13 වගන්තියේ (3) හා (4) උපවගන්තිවලින් විගණකාධිපති වෙත අභිමතානුසාරී බලතල පැවරේ.

මාගේ විගණන මතය සඳහා පදනමක් සැපයීම උදෙසා මා විසින් ලබාගෙන ඇති විගණන සාක්ෂි ප්‍රමාණවත් සහ උචිත බව මාගේ විශ්වාසයයි.



**2. මූල්‍ය ප්‍රකාශන**

**2.1 මතය**

මූල්‍ය ප්‍රකාශනවලින් 2015 දෙසැම්බර් 31 දිනට ජාතික වැවිලි කළමනාකරණ ආයතනයේ මූල්‍ය තත්ත්වය සහ එදිනෙන් අවසන් වර්ෂය සඳහා වන මූල්‍ය ප්‍රකාශන හා මුදල් ප්‍රවාහ ශ්‍රී ලංකා රාජ්‍ය අංශ ගිණුම්කරණ ප්‍රමිතීන්ට අනුකූලව සත්‍ය හා සාධාරණ තත්ත්වයක් පිළිබිඹු කරන බව මා දරන්නා වූ මතය වේ.

**2.2 මූල්‍ය ප්‍රකාශන පිළිබඳ අදහස් දැක්වීම**

**2.2.1 ලැබිය යුතු හා ගෙවිය යුතු ගිණුම්**

පහත සඳහන් නිරීක්ෂණ කරනු ලැබේ.

- (අ) සමාලෝචිත වර්ෂයේ දෙසැම්බර් 31 දිනට ණයගැතියන් 19 දෙනෙකුගෙන් ලැබිය යුතු රු.5,913,020 ක් අතුරින් වසරකට වඩා හිඟව පැවති වටිනාකම රු.345,486 ක් විය.
- (ආ) සමාලෝචිත වර්ෂයේ දෙසැම්බර් 31 දිනට ආයතනය විසින් ණයහිමියන් 11 දෙනෙකු සඳහා රු.10,793,165 ක් ගෙවිය යුතුව පැවති අතර එයින් වසර දෙකකට වඩා පැරණි ණය ශේෂවල වටිනාකම රු.4,931,400 ක් විය.

**2.3 නීති රීති, රෙගුලාසි සහ කළමනාකරණ තීරණ වලට අනුකූල නොවීම**

පහත සඳහන් නීති රීති, රෙගුලාසි සහ කළමනාකරණ තීරණවලට අනුකූල නොවීම් නිරීක්ෂණය විය.

<u>නීති රීති, රෙගුලාසි ආදියට යොමුව</u>	<u>අනුකූල නොවීම</u>
<p>(අ) 1971 අංක 38 දරන මුදල් පනතේ 11 වන වගන්තිය හා 2003 ජුනි 02 දිනැති අංක පීරීඩ් 12 දරන රාජ්‍ය ව්‍යාපාර වක්‍රලේඛයේ 8.2.2 වගන්තිය</p>	<p>මුදල් ඇමතිවරයාගේ හා අදාළ අමාත්‍යවරයාගේ අනුමැතියකින් තොරව එකතුව රු. 12,566,077 ක් කාලීන තැන්පතු වල ආයෝජනය කර තිබුණි.</p>



(ආ) 2006 ප්‍රසම්පාදන මාර්ගෝපදේශ සංග්‍රහයේ  
 5.4.12 ඡේදය

එකතු කළ අගය මත බදු ආවරණය  
 කිරීම සඳහා මුදල් ගෙවීමෙන් පසු  
 ඊළඟ මාසයේ 15 දින හෝ ඊට  
 පෙර එම ගෙවීම් පිළිබඳ විස්තරයක්  
 විගණකාධිපති වෙත යොමුකර  
 නොකිවුණි.

(ඇ) 2003 ජුනි 02 දිනැති අංක පීඊඩී /12 දරන රාජ්‍ය ව්‍යාපාර  
 වක්‍රලේඛයේ 9.12 ඡේදය

සුභසාධන වැඩසටහන් ක්‍රියාත්මක  
 කිරීමට පෙර මහා භාණ්ඩාගාරයේ  
 අනුමැතිය ලබාගත යුතු වුවත් එසේ  
 ලබාගෙන නොකිවුණි.

3. මූල්‍ය සමාලෝචනය

3.1 මූල්‍ය ප්‍රතිඵල

ඉදිරිපත් කර ඇති මූල්‍ය ප්‍රකාශන අනුව සමාලෝචිත වර්ෂයේ මෙහෙයුම් ප්‍රතිඵලය රු. 632,438 ක  
 අතිරික්තයක් වූ අතර ඊට ප්‍රතිරූපිත ඉකුත් වර්ෂයේ උනන්දුව රු. 1,833,579 ක් වූයෙන් ඉකුත්  
 වර්ෂයට සාපේක්ෂව සමාලෝචිත වර්ෂයේ මූල්‍ය ප්‍රතිඵලයෙහි රු. 2,466,017 ක වර්ධනයක් විය.  
 සේවක පාරිශ්‍රමික රු.11,454,650 කින් වැඩිවී තිබුණද පුහුණු කිරීම් ආදායම් රු.7,972,853 කින්,  
 රජයේ පුනරාවර්ජන ප්‍රදාන රු.3,710,000 කින් හා විලම්භිත ප්‍රාග්ධන ප්‍රදාන රු.2,235,102 කින්  
 වැඩිවී තිබීම ඉහත වර්ධනය සඳහා ප්‍රධාන වශයෙන් හේතු වී තිබුණි.

සමාලෝචිත වර්ෂය සහ ඉකුත් වර්ෂ 04 ක මූල්‍ය ප්‍රතිඵල විග්‍රහ කිරීමේදී 2011, 2012 හා 2014  
 වර්ෂවල මූල්‍ය උනන්දුව සැලකියද 2013 හා 2015 වර්ෂවලදී මූල්‍ය ප්‍රතිඵලයේ අතිරික්තයක්  
 ඇති වී තිබුණි. සේවක පාරිශ්‍රමික හා ජංගම නොවන වත්කම් සඳහා ක්ෂය සැලකීමේදී 2011  
 වර්ෂයේ සිට සමාලෝචිත වර්ෂය දක්වාම දායකත්වය ධන අගයක් ගෙන තිබුණ අතර 2013 දක්වා  
 එය අඛණ්ඩව වර්ධනය වී තිබුණි. එහෙත් 2014 වර්ෂයේදී එය සුළු වශයෙන් පිරිහී තිබුණද නැවත  
 2014 වර්ෂයට සාපේක්ෂව සමාලෝචිත වර්ෂයේදී සියයට 35 කින් වැඩි වී තිබුණි.



**3.2 ආයතනයට එරෙහිව ආරම්භ කර ඇති නෛතික සිද්ධි**

---

ව්‍යාජ ලෙස සකස් කරන ලද අධ්‍යාපන සහතික ඉදිරිපත් කිරීම හේතුවෙන් සේවයෙන් ඉවත් කරන ලද සේවකයෙකු කුඩා ලේඛන සකස් කිරීමේ වරදට අධිකරණය මගින් වරදකරුවකු කර තිබුණි. එසේ වුවද එම සේවකයා විසින් වන්දියක් ඉල්ලා ආයතනයට එරෙහිව කම්කරු උසාවියේ නඩුවක් ගොනුකිරීම පදනම් කරගෙන ආයතනය විසින් රු.3,765,757 ක් අසම්භාව්‍ය බැරකම් වශයෙන් ගිණුම්වල ප්‍රතිපාදනය කර තිබුණි.

**4. මෙහෙයුම් සමාලෝචනය**

---

**4.1 කාර්යසාධනය**

---

1979 අංක 45 දරණ වැවිලි කළමනාකරණ පනත අනුව ආයතනයේ ප්‍රධාන අරමුණු පහත දැක්වේ.

- වැවිලි සේවයේ නියුක්ත සියලු වර්ගවලට අයත් සේවා නියුක්තයන්ට ආයතනය විසින් ම හෝ ශ්‍රී ලංකාවේ හෝ විදේශයන්හි ඇති වෙනත් ආයතන සම්බන්ධව වැවිලි කළමනාකරණයට අදාළ පුහුණුවීමේ පහසුකම් සහ පුහුණුවීමේ පාඨමාලා සැපයීම.
- සේවයෙහි යෙදී සිටින සේවා නියුක්තයන්ට වැවිලි කළමනාකරණය පිළිබඳ සංස්කරණ සම්මේලන සහ තත්ත්වානුකූලකරණ පාඨමාලා සංවිධානය කිරීම.
- රාජ්‍ය අංශයෙහි මෙන් ම පෞද්ගලික අංශයෙහි වැවිලි ක්ෂේත්‍රයේ සේවයේ නියුතු සේවක පිරිස් සඳහා වැවිලි කළමනාකරණය පිළිබඳ පුහුණුව සැලසීම.
- තේ පර්යේෂණ ආයතනය, රබර් පර්යේෂණ ආයතනය, පොල් පර්යේෂණ ආයතනය සහ එබඳු වෙනත් ආයතනයන් හා සම්බන්ධව ඩිප්ලෝමා පාඨමාලා සංවිධානය කිරීම සහ යෝග්‍ය අවස්ථාවලදී ඩිප්ලෝමා ප්‍රදානය කිරීම.
- වැවිලි කළමනාකරණය හා සංවර්ධනය සම්බන්ධ වූ සම්මන්ත්‍රණ හා කාර්ය සැසි සංවිධානය කිරීම හා පැවැත්වීම සහ සඟරා කලාප පළ කිරීම සහ
- වෙනත් සමාන ආයතන වලින් දැනටමත් විධිවිධාන සලස්වා නොමැති, වැවිලි කළමනාකරණය සහ කම්කරු සම්බන්ධතා ක්ෂේත්‍රයන්හි පර්යේෂණ පැවැත්වීම.



**4.2 කළමනාකරණ ක්‍රියාකාරකම්**

---

පහත සඳහන් නිරීක්ෂණ කරනු ලැබේ.

- (අ) 2005 වර්ෂයේදී ආරම්භ කරන ලද විද්‍යාවේදී (වැවිලි කළමනාකරණ) බාහිර උපාධි පාඨමාලාව සම්බන්ධයෙන් ආයතනය හා ශ්‍රී ලංකා වයඹ විශ්වවිද්‍යාලය අතර අවබෝධතා ගිවිසුමක් අත්සන් කර නොතිබුණි. දැනට මෙම උපාධි පාඨමාලාව විශ්වවිද්‍යාලය මගින් පවත්වනු ලබන අතර උපාධි සහතිකය සඳහා ජාතික වැවිලි කළමනාකරණ ආයතනයේ නම ඒ සඳහා භාවිතා කරනු ලැබේ. ඒ අනුව මෙම උපාධි පාඨමාලාව වෙනුවෙන් ගිවිසුමක් නොතිබීම නිසා ආයතනයට කිසිදු ආදායමක් ලබා ගැනීමට නොහැකි වී තිබුණි.
- (ආ) ආයතනය විසින් දැනට පවත්වනු ලබන අධ්‍යාපන හා වෘත්තීය පාඨමාලා, තාක්ෂණික හා කළමනාකරණ සංවර්ධන වැඩ සටහන්, කුසලතා සංවර්ධන වැඩ සටහන්, පදනම් පාඨමාලා ආදිය සඳහා ජාතික වෘත්තීය සුදුසුකම් (NVQ) සහතිකයක් ලබා නොදීම නිසා එයට සහභාගිවන අයට ලැබෙන සහතිකයේ අගය අඩුවී තිබුණි.
- (ඇ) ජාතික වැවිලි කළමනාකරණ ආයතනයට අයත් තක්සේරු වටිනාකම වූ රු. 55,000,000 ක්වූ අක්කර 04 රුධි 03 පර්චස් 05.90 ක් වූ භූමි ප්‍රමාණයක් 2014 දෙසැම්බර් 15 දින ශ්‍රී ලංකා යුධ හමුදාව වෙත භාර දී තිබුණද 2016 ජුනි මාසය දක්වා ඒ සඳහා කිසිදු මුදලක් අයකරගෙන නොතිබුණි.

**4.3 හඳුනා ගන්නා ලද පාඩු**

---

අවශ්‍යතාවය පිළිබඳ නිසි අධ්‍යයනයකින් තොරව මිලදී ගැනීම නිසා රු.229,840 ක් වටිනා Exterior Water based Lacquer ලීටර් 104 ක් කල් ඉකුත්වී තිබුණි.



**4.4 කාර්ය මණ්ඩල පරිපාලනය**

---

පහත සඳහන් නිරීක්ෂණ කරනු ලැබේ.

- (අ) 2014 වර්ෂයේදී සම්මුඛ පරීක්ෂණ ප්‍රතිඵල මත අයදුම්කරුවෙකු පුහුණු නිලධාරී තනතුර සඳහා බඳවා ගැනීමට තෝරාගෙන පත්වීමේ ලිපියක් යවා තිබුණද අයදුම්කරු සේවයට වාර්තා නොකිරීම නිසා එම තනතුර පුරප්පාඩුව පැවති අතර නැවත 2015 වර්ෂයේදී රු.71,761 ක් වියදම් දරා පුවත්පත් දැන්වීම පළකර තිබුණද බඳවාගැනීම සම්පූර්ණ කර නොතිබුණි.
- (ආ) අභ්‍යන්තර විගණන නිලධාරී හා මුද්‍රණ සහකාර තනතුරු දීර්ඝ කාලයක සිට පුරප්පාඩුව පැවති අතර බඳවා ගැනීමට කිසිදු වැඩපිළිවෙලක් යොදා නොතිබුණි.
- (ඇ) ආයතනයේ ඉදිකිරීම්, කොන්ත්‍රාත් සම්බන්ධ ඇස්තමේන්තු පිළියෙල කිරීම සඳහා සුදුසුකම් ලත් තාක්ෂණික නිලධාරියෙකු නොමැති නිසා පිළියෙල කර තිබූ ඇස්තමේන්තුවල සැලකිය යුතු ප්‍රමාණයේ වෙනස්කම් තිබුණි.
- (ඈ) වැඩ පරීක්ෂක තනතුර සඳහා තෝරාගත් පුද්ගලයකු විසින් ඉදිරිපත් කළ ඉල්ලුම් පත්‍රයෙහි හා විභාග ප්‍රතිඵල සහතිකයෙහි තොරතුරු පරස්පර විය. එසේ තිබියදී ඒ පිළිබඳව ක්‍රියාමාර්ග නොගෙන පසුව එම නිලධාරියා කළමනාකරණ සහකාර (තාක්ෂණික) සේවකයෙකු ලෙස බඳවාගෙන තිබුණි.

**5. ගිණුම් කටයුතු භාවය සහ යහපාලනය**

---

**5.1 වාර්ෂික ක්‍රියාකාරී සැලැස්ම**

---

පහත සඳහන් නිරීක්ෂණ කරනු ලැබේ.

- (අ) 2015 වර්ෂයේ ක්‍රියාකාරී සැලැස්මට අනුව අධ්‍යාපනික සහ පුහුණු වැඩසටහන් 70 ක් සැලසුම් කර තිබුණද 41 ක් පවත්වා නොතිබූ බැවින් වැඩසටහන් පැවැත්වීමේ ප්‍රගතිය සියයට 41ක් විය.



(ආ) පරිගණක ඒකකය තුළ 2015 වර්ෂයේ නොවැම්බර් මාසය වන විට පවත්වා තිබූ මුළු වැඩසටහන් සංඛ්‍යාව 5 ක් පමණි. එසේ වුවද, රු. 1,378,040 ක වියදමක් දරමින් පරිගණක යන්ත්‍ර 12 ක් හා ඊට අදාළ උපාංග 2015 නොවැම්බර් 30 දින මිලදී ගෙන තිබුණි.

**5.2 අභ්‍යන්තර විගණනය**

වැවිලි කර්මාන්ත අමාත්‍යාංශයේ අභ්‍යන්තර විගණන ඒකකය මගින් ආයතනය සම්බන්ධයෙන් අභ්‍යන්තර විගණනයක් සිදුකර නොතිබුණි.

**6. පද්ධති හා පාලනයන්**

විගණනයේදී නිරීක්ෂණය වූ පද්ධති හා පාලන අඩුපාඩු ආයතනයේ සභාපතිවරයාගේ අවධානයට යොමු කරන ලදී. පහත සඳහන් පාලන ක්ෂේත්‍ර සම්බන්ධයෙන් විශේෂ අවධානය යොමුකළ යුතු වේ.

පද්ධති හා පාලන ක්ෂේත්‍ර

නිරීක්ෂණ

(අ) කාර්ය මණ්ඩල පරිපාලනය

පුරප්පාඩුව පවතින තනතුරු සඳහා අදාළ නිලධාරීන් කඩිනමින් බඳවා ගැනීමට කටයුතු නොකිරීම සහ බඳවාගත් නිලධාරීන්ගේ අධ්‍යාපන සුදුසුකම් වලට අදාළ ප්‍රතිඵල සනාථ කර ගැනීමට කටයුතු නොකිරීම.

(ආ) මෙහෙයුම් පාලනය

ආයතනය විසින් දැනට පවත්වනු ලබන අධ්‍යාපන හා වෘත්තීය පාඨමාලා, සහ සංවර්ධන වැඩ සටහන් සඳහා ජාතික වෘත්තීය සුදුසුකම් (NVQ) සහතිකයක් ලබා දීමට කටයුතු නොකිරීම.





(ඇ) ගිණුම්කරණය

සුදුසු ගිණුම්කරණ ප්‍රතිපත්ති තීරණය කර එම ප්‍රතිපත්ති ගිණුම්වල හෙළිදරව්කර ඒ අනුව ගිණුම් පිළියෙල කිරීමට කටයුතු නොකිරීම.

එච්.එම්. ගාමිණී විජේසිංහ  
විගණකාධිපති