



# වාර්ෂික වාර්තාව ஆண்டறிக்கை ANNUAL REPORT 2014 / 2015

கி/க கலுபோவிட்டியான தேயிலைத் தொழிற்சாலை லிமிரெட்  
KALUBOWITIYANA TEA FACTORY LIMITED



වැවිලි කර්මාන්ත අමාත්‍යාංශය  
பெருந்தோட்டக் கைத்தொழில் அமைச்சு  
Ministry of Plantation Industries



සී/ස කළමනාකරණයේ කාර්යාලය සමාගම

---

වාර්ෂික වාර්තාව 2014/'15



පටුන

---

සංස්ථාමය තොරතුරු, හැඳින්වීම, දැක්ම, මෙහෙවර හා ව්‍යුහය	1 - 4
සභාපතිතුමාගේ සමාලෝචනය සහ මූල්‍යමය සමාලෝචනය	5 - 8
අධ්‍යක්ෂවරුන්ගේ වාර්තාව	9 - 11
විගණකවරුන්ගේ වාර්තාව	12 - 13
විස්තීර්ණ ආදායම් ප්‍රකාශය	14
මූල්‍ය තත්වය පිළිබඳ ප්‍රකාශය	15
ස්කන්ධ වෙනස්වීම් පිළිබඳ ප්‍රකාශය	16
මුදල් ප්‍රවාහ ප්‍රකාශය	17
මූල්‍ය ප්‍රකාශ සඳහා සටහන්	18 - 26
ගිණුම් සඳහා සටහන්	27 - 41
* පූර්ව වසර දහය සඳහා විශේෂ මූල්‍ය සිදුවීම්	42
මෙහෙයුම් තොරතුරු	43
* කර්මාන්තශාලා අනුව ලාභ/(අලාභ) පිළිබඳ විස්තර	44
* මාසික තේ නිෂ්පාදන විස්තර	45
* වාර්ෂික තේ නිෂ්පාදන විස්තර	46
* මාසික දළ සැපයුම් විස්තර	47
* වාර්ෂික දළ සැපයුම් විස්තර	48
* සැපයුම් විස්තර-නිෂ්පාදන	49
* සැපයුම් විස්තර-අලෙවි සාමාන්‍ය	50
* ඉහළම මිල ගණන්	51

---

**සංස්ථාමය තොරතුරු**

- සමාගමේ නම : කළුබෝවිටියාන නේ කර්මාන්ත ශාලා සමාගම
- සමාගම ලියාපදිංචි අංකය : PB 1020
- ලියාපදිංචි කාර්යාලය : කළුබෝවිටියාන නේ කර්මාන්ත ශාලා සමාගම  
70, TSHDA ගොඩනැගිල්ල  
සභාපතිතුමාගේ කාර්යාලය  
පාර්ලිමේන්තු පාර  
පැලවත්ත, බත්තරමුල්ල
- වත්මන් කාර්යාලය : අංක.556, නාගහමුල්ල, පන්තිපිටිය පාර  
පැලවත්ත, තලංගම දකුණ
- නෛතික ස්වභාවය : සීමාසහිත පොදු සමාගමකි  
1992 සැප්තැම්බර් 30 දින සංස්ථාගත කරන ලදී
- දුරකථන අංක . : 011-4645279
- ෆැක්ස් අංකය : 011-4645279
- විද්‍යුත් තැපෑල : 'ktfl@slt.net.lk
- විගණකවරු : ජයසිංහ සහ සමාගම  
වරලත් ගණකාධිකාරීවරු  
අංක 94/12, කිරුලපන මාවත  
කොළඹ 05.
- ලේකම්වරු : කෝපරේටි සර්විසස් සමාගම ,  
216, ද සේරම් පෙදෙස,  
කොළඹ 10
- නීතිඥවරු : එල්. ජේ සහ ජී. ඩී. සේරම්  
නීතිඥ සහ ප්‍රසිද්ධ නොතාරිස්  
216, ද සේරම් පෙදෙස,  
කොළඹ 10
- බැංකුකරුවෝ : මහජන බැංකුව
- අධ්‍යක්ෂ මණ්ඩලය : ඩොනල්ඩ් අබේසුන්දර මහතා -සභාපති (20.01.2015)  
එම්.එල්.එස්. විජේසිරි ස්තෙමිචු මහතා-කළමනාකරණ අධ්‍යක්ෂ 20.01.2015  
කරුණානිලක බ්‍රාහ්මන මහතා- විධායක අධ්‍යක්ෂ  
ඉන්ද්‍රානී සුගතදාස මිය  
ඒ.එම්.පී.එම්. බන්ධාර අතපත්තු මහතා (30.01.2015)  
ඩබ්ලිව්. ඩී. උපාලි විජේසිංහ මහතා 30.03.2015  
ඩී.එල්. එස්.ඒ. ජයසිංහ මහතා (09.02.2015)  
සුජා හේවෙස්සේ උපනිස්ස තෙර ( නිරීක්ෂක සාමාජික )-ඉල්ලා අස්වී නොමැත
- ජී.ඩබ්.ඩී.පී. සේනානායක මහතා (19.01.2015-09.08.2015)  
ඒ.යු.සී. අනුකෝරාල මහතා (20.02.2015)  
පී.එස්. සමරකෝන් මහතා (23.02.2015)  
කළාණ දහනායක මිය (27.02.2015.23.02.2016)  
ඒ.ආර්. දේශප්‍රිය (23.03.2015-15.02.2016)  
ඩී.පී.එම්.ආර්. හසුආරච්චි මහතා (24.04.2015-02.02.2016)  
ගාමිණී නල්ලපෙරුම (28.5.2015)  
තුසිත පී. රත්නාකය මහතා (28.5.2015-15.02.2016)  
ධම්මික අඹේවෙල මහතා (28.5.2015)  
එස්.එන්. අත්තනායක මිය (02.02.2015)  
එම්. ඒ. එස්. එන්. කේ. මන්ත්‍රීනායක මහතා (22.2.2015)  
හේමාල් කස්තුරිආරච්චි මහතා (15.02.2015)
- ජ්‍යෙෂ්ඨ කළමනාකාරිත්වය : පී. ජයසේකර මහතා (කළමනාකරු - මූල්‍ය)  
ටී. ඩබ්ලිව්. එම්. එස්. පී. බණ්ඩාර මහතා (කළමනාකරු - පරිපාලන හා මානව සම්පත් )  
ටී.ඒ.ඩී.ජේ.සී. කිලකරන්ත මහතා (කළමනාකරු / කළුබෝවිටියාන නේ කර්මාන්ත ශාලාව )  
තුසිත සිරිවර්ධන මහතා (කළමනාකරු / දැරංගල නේ කර්මාන්ත ශාලා සමාගම )
- කර්මාන්ත ශාලා : කළුබෝවිටියාන CTC කර්මාන්ත ශාලාව  
කළුබෝවිටියාන, මාතර හරහා  
දු.ක. / ෆැක්ස් . 0913 783020  
විද්‍යුත් තැපෑල ktflk@slt.net.lk
- : දැරංගල නේ කර්මාන්ත ශාලාව  
කිරිවැල්කැලේ, පිටබැද්දර  
දුර/ෆැක්ස් . 0913 783621  
විද්‍යුත් තැපෑල dtf@slt.net.lk
- : හිනිදුම හිල්ස් නේ කර්මාන්ත ශාලාව  
තවලම  
දුරකථන / ෆැක්ස්. 041-7201222



**හැඳින්වීම**

රජයට පූර්ණ හිමිකම ඇති පොදු සමාගමක් ලෙස කළුබෝවිටියාන තේ කර්මාන්ත ශාලා සමාගම 1992 සැප්තැම්බර් මස 30 දින සංස්ථාගත කරන ලදී. ආරම්භක අදියරේදී එය ශ්‍රී ලංකා ආයෝජන මණ්ඩලයේ පහසුකම් සහිතව පිහිටුවන ලදී. අළුතින් ඉදිකරන ලද සිටිසි තේ කර්මාන්ත ශාලාවේ නිෂ්පාදන ඇරඹීමත් සමගින් එය 1994 අගෝස්තු මස 01 වන දින වාණිජ මෙහෙයුම් අරඹන ලදී. කළුබෝවිටියාන කර්මාන්ත ශාලාවේ ආරම්භක ප්‍රාග්ධනය කොටසක් රු.10 බැගින් තක්සේරු කරන ලද කොටස් මිලියන පහක් ලෙස රුපියල් මිලියන 50 කින් සමන්විත විය. සිටිසි තේ නිපදවීම සඳහා කළුබෝවිටියානේ නව තේ කර්මාන්ත ශාලාවක් ස්ථාපිත කිරීම පිණිස වූ ඉන්දීය ණය ආධාර යටතේ ආරම්භක ප්‍රාග්ධනය සපයන ලදී. ඒ අන්දමින්ම ඉන්දීය ණය ආධාර යටතේ දැරුණු තේ කර්මාන්ත ශාලාව ද නැවත ඉදිකරන ලද අතර 2000 මාර්තු මාසයේදී සම්ප්‍රදායික තේ නිෂ්පාදනය අරඹන ලදී. 2012 වසරේදී සිය ජාලයට හිනිදුම හිල්ස් තේ කර්මාන්ත ශාලාව බදු පදනමින් ලබාගත් අතර ඒ අනුව සමාගමට අයත් මුළු කර්මාන්ත ශාලා සංඛ්‍යාව තුන දක්වා ඉහළ නැංවුණි. හිනිදුම හිල්ස් තේ කර්මාන්ත ශාලාව මෙහෙයුම් ආරම්භ කොට ඇතත් මෙතෙක් සමාගමට ලාබ හිමිකර දී නොමැත. එබැවින් ආරම්භක මෙහෙයුම් පිරිවැය සමාගමේ ශුද්ධ ලාභය කෙරෙහි බලපාන ලදී.

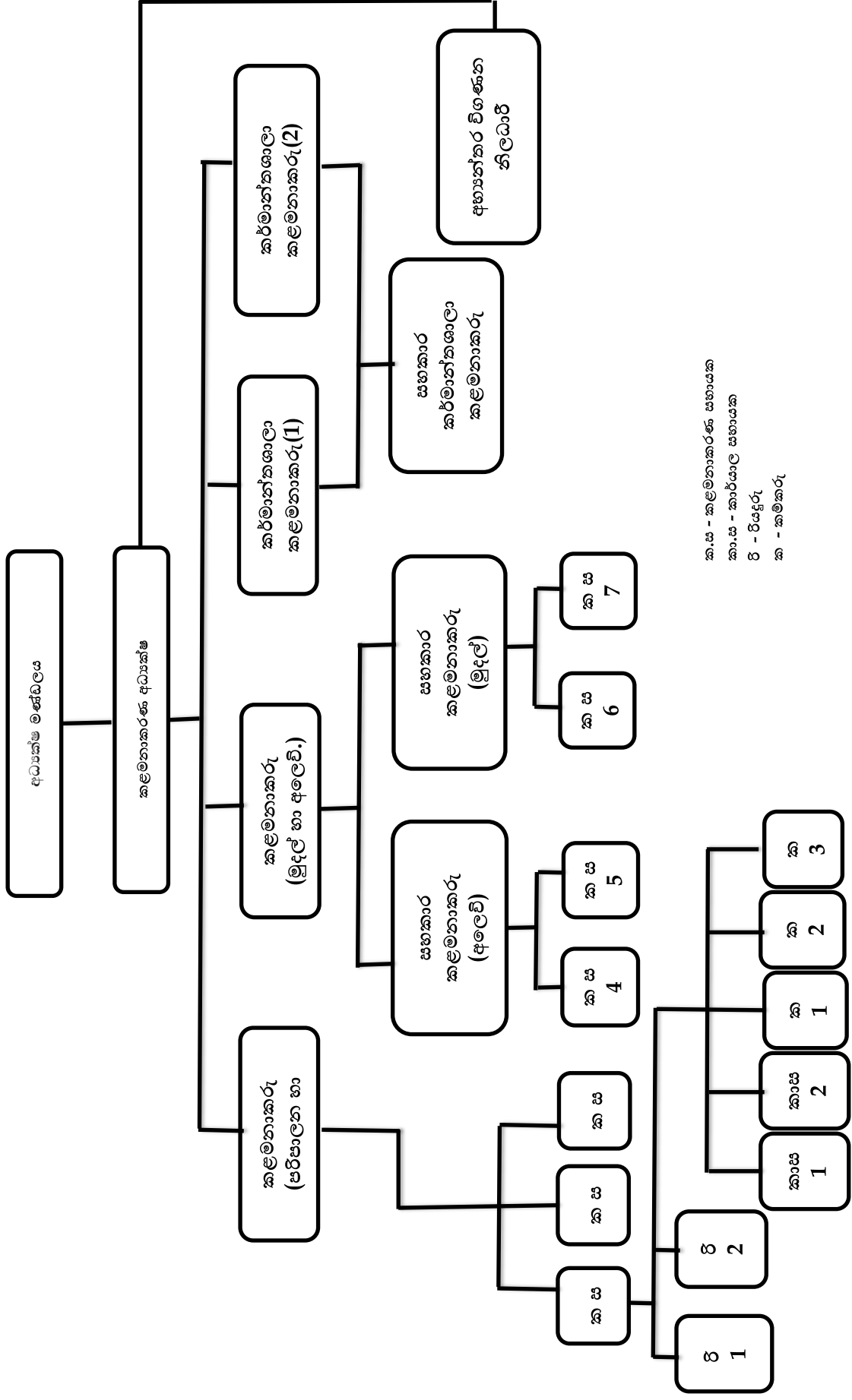
**දැක්ම**

හොඳම ශ්‍රී ලාංකික සිටිසි හා සම්ප්‍රදායික තේ නිපදවීමේ හා අලෙවි කිරීමේ වඩාත්ම පිළිගත් ආදර්ශය බවට පත්වීම.

**මෙහෙවර**

දේශීය හා විදේශීය වෙළඳපොළ ඉලක්ක කරගනිමින් ඉහළ ගුණාත්මක බවින් යුත් රසවත් හා පාරිභෝගික හිතකාමී ශ්‍රී ලාංකික තේ නිෂ්පාදනය කිරීම

සංවිධානාත්මක ව්‍යුහය



ක.ස - කළමනාකරණ සහායක  
 කා.ස - කාර්යාල සහායක  
 8 - පිටත  
 ක - කමකරු



කළමනාකරණ කළමනාකරණ සමාගම  
ආයතනික කළමනාකාරිත්වය

එම්.එල්.එස්. ස්තේෂ් මයා  
කළමනාකරණ අධ්‍යක්ෂ

---

කේ.බ්‍රාහ්මන මයා  
විධායක අධ්‍යක්ෂ

---

පී.ජයසේකර මයා  
කළමනාකරු මුදල් හා අලෙවි

---

ටී.ඩබ්.එම්.එස්.පී. බණ්ඩාර මයා  
කළමනාකරු / පරිපාලන හා මානව සම්පත්

---

ටී.ඒ.ඒ.චේ.සී. කිලිකරත්න මයා  
කළමනාකරු / කළමනාකරණ කළමනාකරණ සමාගම

---

ටී.සිරිවර්ධන මයා  
කළමනාකරු / දැරුණු කළමනාකරණ සමාගම

---

එල්.ඒ.ඒ.ඒ.අයි. නන්දසිරි මයා  
සහකාර කළමනාකරු / භික්ෂු භික්ෂු කළමනාකරණ සමාගම

---

2015 මාර්තු මාසයෙන් අවසන් වර්ෂය සඳහා සී/ස කළුබෝවිටියාන තේ කර්මාන්තශාලා සමාගමේ වාර්ෂික වාර්තාව එහි අධ්‍යක්ෂ මණ්ඩලය වෙනුවෙන් ඔබ වෙත ඉදිරිපත් කිරීමට කැමැත්තෙමි. මූලිකවම ජාත්‍යන්තර තලයේ විවිධ හේතු සාධක නිසාවෙන් මෙන්ම සමාලෝචිත වර්ෂය අවසාන භාගයේදී දේශීයව පැවැති අසහපත් කාලගුණික තත්වය හේතු කොට ගෙන ශ්‍රී ලංකා තේ කර්මාන්තය අභියෝගාත්මක වසරකට මුහුණ දෙන ලදී. මෙම තත්වය මධ්‍යයේ වුව ද, ජාතික තේ අපනයන ඇ.ඩො. බිලියන 1.6ක වටිනාකමකින් යුතු, එතෙක් මෙතෙක් වාර්තාවූ ඉහළම ප්‍රමාණය වන තේ කිලෝග්‍රෑම් මිලියන 327.8 ක් අපනයනය කරමින් වාර්තා බිඳ හෙලන වසරක් අත්විඳින ලදී. (රුපියල් බිලියන 212). මෙය 2013 වසරේ සිට ප්‍රමාණය 3 % ක වැඩිවීමක්, මිලෙහි 4%ක වැඩිවීමක්. සියලු උත්තතාංශවල වාසිදායක මිල ප්‍රතිඵලයක් මෙන්ම 2014 වසරේ වාර්තාගත නිෂ්පාදන මට්ටමක් නිරූපණය කරයි.

ශ්‍රී ලංකාවේ සම්ප්‍රදායික තේ මිලදී ගන්නා ප්‍රධාන ගැනුම්කරු වන රුසියාවේ භූ දේශපාලනික අස්ථාවරභාවයෙන් පැන නැගුණු ආර්ථික සංකෝචනය හා තෙල් මිල පහත වැටීම හේතුවෙන් 'රුබලය' මත තවදුරටත් අවදෝලන පීඩනයක් ඇතිකරන ලදී. මෙය මැදපෙරදිග, විශේෂයෙන්ම අපගේ ප්‍රමුඛතම තේ ගැනුම්කරුවන් වන ඉරානය, ඊජිප්තුව, සිරියාව සහ ලිබියාව තුළ පැවැති දේශපාලන හා ආර්ථික කැලඹීලිවලට අමතරවය. ඉරානය සමග සෘජුව මූල්‍යප ගනුදෙනු තහනම් කරමින් එක්සත් ජනපදය හා යුරෝපීය රටවල් පැනවූ ආර්ථික සම්බාධක හේතුකොට ගෙන දේශීය අපනයනකරුවන්ට ගෙවීම් ලබාගැනීමට අදාළව අවිනිශ්චිත තත්වයක් උදාකරන ලදී.

ඉහත තත්වය මධ්‍යයේ වුවද, 2014 වසරේදී ශ්‍රී ලංකා තේ අපනයනයෙන් 14%ක් මිලදී ගනිමින් තවදුරටත් ලංකාවේ ඉහළම තේ ගැනුම්කරු රුසියාව වූ අතර 13% ක් මිලයට ගත් කුර්තිය දෙවන ස්ථානයේ පසුවිය. ඉරානය, ඉරාකය, එක්සත් අරාබි එමීර් රාජ්‍යය, සිරියාව, කුවේටය සහ ලෙබනනය යන රටවලින් සමන්විත මැද පෙරදිග කලාපය ඒකාබද්ධව 34% ක් මිලයට ගත් අතර ඉතිරිය යුරෝපා සංගමය හා අප්‍රිකානු රටවල් වෙත අපනයනය කරන ලදී.

මෙම පසුබිම තුළ අප සමාගම සමාලෝචිත වර්ෂය සඳහා රුපියල් මිලියන 751 ක ආදායමක් සහ රු. මිලියන 13.1 ක බදුවලින් පසු ලාභයක් වාර්තා කරන ලද අතර එය පිළිවෙලින් 3.6% ක හා 27.4% ක අඩුවීමකි. මෙම පසුබෑම සඳහා බහුවිධ සාධක හේතු කාරක විය. එලදාව සඳහා බලපෑ අහිතකර කාලගුණය, රුසියාවේ ඇතැම් ගැනුම්කරුවන් කෙරෙහිව සිටි සීමිත තේ මිලට කැනීම සඳහා යොමුවීම සහ තම තේ හැකිතාක් දුරට කුඩා තේ වතු අංශයෙන් ලබාගැනීම සඳහා තේ කර්මාන්ත ශාලා අතර පැවැති දැඩි තරඟකාරිත්වය මේ සඳහා හේතුවූ වැදගත් කරුණු වේ.

ශ්‍රී ලංකා තේ කර්මාන්තයේ අනාගත අපේක්ෂාවන් අභියෝගාත්මක සේ පෙනේ. බහුතරයක් තෙල් නිපදවන රටවල් වන අපගේ ප්‍රධාන ගැනුම්කරුවන්ගේ වෙළඳපොළවල දේශීය වශයෙන් හා වෙළඳ තත්වයන් තීරණාත්මක සාධක සේ පවතී. සාධනීය තත්වයක් වූයේ වාසිදායක තීරුබදු ප්‍රතිෂ්ඨා ලබාදෙන ලෝක වෙළඳ සංවිධානයේ සාමාජිකත්වය 2014 අගෝස්තු මාසයේදී රුසියාව ලබාගැනීමයි. සම්බාධක පැනවීමට පෙර ශ්‍රී ලංකාවේ දෙවන වැඩිම තේ ගැනුම්කරුවා වූ ඉරානය සහ එක්සත් ජනපදය අතර උණුසුම්කාරී තත්වය යම් දුරකට සමනය වීම නිසාවෙන් ලංකාවට ප්‍රතිලාභ ලැබියැයි අපේක්ෂා කෙරේ. කෙසේවෙතත්, මැදපෙරදිග රටවල පොදුවේ පවතින සමාජ ආර්ථික අසහනය කණස්සල්ලට හේතුවනු ඇත. දේශීයව ගත් කළ කාලගුණික තත්වයන්, කම්කරු වැටුප් සහ පොහොර සහනාධාරය කළමනාකරණය කළ යුතුව ඇත. පොහොර සහනාධාරය ආකර්ෂණීය සහ සැලකිය යුතු සංගත මිලකට වසර පුරාම ලබා දුන්න ද, කුඩා තේ වතු හිමියන් මුහුණ පා ඇති අභියෝගයක් වනුයේ ගුණාත්මක පොහොර ලබා ගැනීමයි.



උපායමාර්ගික දෘෂ්ටියෙන් ගත්කළ, අස්වැන්න ඉහළ නැංවීමේ ප්‍රයත්නයක් ලෙස යහපත් කෘෂිකාර්මික සහ නිෂ්පාදන පරිවයන් සම්බන්ධයෙන් කුඩා තේ වතු හිමියන් දැනුවත් කිරීමට හා දැනුම ඉහළ නැංවීමට හා එමගින් අවසාන නිෂ්පාදනයට වඩා ඉහළ අධිමිලක් එක් කිරීමට සමාගම අදහස් කරයි. සමුපකාර සමිති හඳුන්වාදීම මගින් කුඩා තේ වතු අංශය සමග යහපත් සබඳතා ඇති කර ගැනීමට සමාගම අදහස් කරන අතර දේශීය සන්නාමයක් හඳුන්වා දීම ඉදිරි සම්භාවිතාවයකි. දැනුවත්බව හා අවබෝධය පුළුල් කිරීමේ ක්‍රමයක් ලෙස, දැනුම වර්ධනය හා සමස්ත ඵලදායිතාවය වර්ධනය කිරීම පිණිස කළුබෝවිටියාන තේ කර්මාන්ත ශාලාව සිය විධායක කාර්ය මණ්ඩලය සහ සේවකයන් සඳහා අදාළ පුහුණු වැඩසටහන් පැවැත්වීමට නියමිතය.

ශක්තිමත් මූලධර්ම මත සමාගම අඛණ්ඩව සිය මෙහෙයුම් පවත්වාගෙන යන අතර සේවක පිරිස තම වටිනාම වත්කම සේ සලකයි. අධ්‍යක්ෂ මණ්ඩලය වෙනුවෙන්, අපගේ කටයුතුවල සාර්ථකත්වය සඳහා අප පරායත්ත වන කුඩා තේ වතු හිමි අංශය මෙන්ම අපගේ මෙහෙයුම් සාර්ථකව අඛණ්ඩව ඉදිරියට මෙහෙයවන කළුබෝවිටියානේ අපගේ කාර්ය මණ්ඩලය සහ කළමනාකාරිත්වය වෙත මාගේ ප්‍රසාදය පළකරමි.

අප වෙත ලබා දුන් නොමසුරු සහයෝගය වෙනුවෙන් වැඩිලී කර්මාන්ත අමාත්‍යතුමා සහ වැවැලි කර්මාන්ත අමාත්‍යාංශය වෙත මාගේ ස්තූතිය පිරිනැමීමට ද මෙය අවස්ථාවක් කර ගනිමි. එළඹෙන වසර බොහෝ අංශවලින් අභියෝග පිරි එකක් වුවද, විශ්වාසයෙන් යුතුව ඉදිරියට යාමේ අධිෂ්ඨානය අප වෙත ලබා දෙන අපගේ සේවකයන්ගේ, පාර්ශවකරුවන් සහ ඔවුන්ගේ ශක්තිමත් හවුල්කාරිත්වයේ ශක්තිය හා පක්ෂපාතිත්වයෙන් මම ආත්ම විශ්වාසය ලබන්නෙමි.

පී.එස්.සමරකෝන්

සභාපති

..... 2014

මූල්‍ය සමාලෝචනය

ආදායම් විශ්ලේෂණය

පෙර වසරේ ඉපයූ රු. මිලියන 771ට සාපේක්ෂව මෙම වසරේ සමාගම වාර්තා කළ දළ ආදායම රු. මිලියන 741ක් වූ අතර එය එම වසර හා සැසඳීමේදී 3.8%ක අඩුවීමකි. මෙම පසුබෑම සඳහා බහුවිධ සාධක හේතු කාරක විය. එලදාව සඳහා බලපෑ අහිතකර කාලගුණය, රුසියාවේ ඇතැම් ගැනුම්කරුවන් කෙත්තියාවෙන් සිටිසී තේ මිලට ගැනීම සඳහා යොමුවීම සහ තම තේ හැකිතාක් දුරට කුඩා තේ වතු අංශයෙන් ලබාගැනීම සඳහා තේ කර්මාන්ත ශාලා අතර පැවැති දැඩි තරඟකාරිත්වය මේ සඳහා බලපෑ වැදගත් කරුණු වේ. ආදායම් සංරචකය ගත්කළ, රු. මිලියන 19.5කින් සමන්විත වූ දේශීය අලෙවිය පෙර වසරට සාපේක්ෂව 7.7% ක සුළු වර්ධනයක් පෙන්නුම් කරන ලදී. රජයේ ආයතන සහ සුබසාධක සංගම් වැඩි වශයෙන් අපගේ තේ මිලට ගැනීම මේ සඳහා හේතු කාරක විය.

විකුණුම් පිරිවැය හා මෙහෙයුම් වියදම්

රු. මිලියන 737ක් වූ විකුණුම් පිරිවැය පෙර මූල්‍ය වසරට සාපේක්ෂව 1.3% ක අඩුවීමක් පෙන්නුම් කරන ලදී. සෑම වසරකම එක හා සමාන තේ ප්‍රමාණයක් නිෂ්පාදනය කළ ද දළ පිරිවැයට අදාළව තම නිෂ්පාදන පිරිවැය අඩුකර ගැනීමට සමාගම සමත් විය. ඒ සඳහා හේතු වූයේ වඩා උසස් පිරිසැකසුම් කාර්යක්ෂමතාවක් සඳහා උණු ජල ජනක යන්ත්‍රයක් කළුබෝවිටියාන තේ කර්මාන්ත ශාලාවේ ස්ථාපිත කිරීමය. කෙසේ වෙතත්, සංසන්දනාත්මකව ගත් කළ ආදායම අඩුවීම වඩා ඉහළ අගයක් ගැනීමේ ප්‍රතිඵලයක් ලෙස දළ ලාභ ආන්තික අඩුවීමක් වාර්තා කරන ලදී.

බහුවිධ වියදම් සංරචකයන්ගේ ඉහළයාම නිසාවෙන් පරිපාලන වියදම් රු. මිලියන 28 සිට රු. මිලියන 36 දක්වා ඉහළ නැංවුණි. කාර්ය මණ්ඩල වැටුප් ප්‍රමාණ වැඩිවීමට අනුව පිරිස් පිරිවැය ඉහළ ගිය අතර අභ්‍යන්තර නිෂ්පාදන කාර්යක්ෂමතා වඩා උසස් කිරීම සඳහා බඳවාගත් නිෂ්පාදන උපදේශකයකුගේ සේවා සඳහා රු. මිලියන 1ක් ගෙවන ලදී. එසේම ගංවතුරෙන් පීඩාවට පත් මතුගම ප්‍රදේශයේ ජනතාව සඳහා සහන සැලසීමේ තම ප්‍රයත්නයේදී රු. මිලියන 3.8 ක සැලකිය යුතු ප්‍රදානයක් ලෙස සමාගම අරමුදල් සපයන ලදී. වර්ෂය තුළදී සමාගම සිය ප්‍රධාන කාර්යාලය අළුත් ස්ථානයකට රැගෙන ගිය අතර එහි කුලිය වඩා ඉහළ විය. මේවාට අමතරව, බදුරලියේ යෝජිත නව කර්මාන්ත ශාලාව සඳහා මෙහෙයුම් කටයුතු සුදානම් කිරීම සඳහා රු. මිලියන 0.9ක් වැය කරන ලදී. ඒ අනුව ආදායමේ ප්‍රතිශතයක් ලෙස වියදම් 3.7% සිට 4.8% දක්වා ඉහළ නැංවුණි.

අනෙකුත් මෙහෙයුම් ආදායම

වෙනත් ආදායම ලෙස දක්වා ඇති රු. මිලියන 22.8 ක් මුදල ලංකා තේ මණ්ඩලය විසින් සමාගම වෙත සහනාධාර ලෙස සපයන ලද සහ පසුව 2015 වසර තුළදී මණ්ඩලය විසින් ලියා හරින ලද අරමුදල් ප්‍රමාණය පෙන්නුම් කරයි. ඊට ආනුෂංගිකව, ආදායමේ අඩුවීමක් හා පොදුකාර්ය පිරිවැයේ ඉහළ යාමත් සමගින් පෙර මූල්‍ය වසරේ රු. මිලියන 8.2ක් වූ මෙහෙයුම් ලාබය රු. මිලියන 4.8 දක්වා අඩකින් අඩුවුණි.

මූල්‍ය පිරිවැය

වර්ෂය තුළදී සමාගම සිය භාණ්ඩාගාර බිල්පත් ආයෝජනවල කොටසක් බැහැර කිරීමට තීරණය කරන ලද අතර පොදු සාර්වආර්ථික පරිසරය තුළ ඇතිවූ තත්වයන් නිසා තැන්පතු පොළී අනුපාත පහළ යාමක් පෙන්නුම් කරන ලදී. ඒ අනුව, පෙර මුදල් වසරේ රු. මිලියන 21ට සාපේක්ෂව රු. මිලියන 15 ක් වූ වඩා පහළ පොළී ආදායමක් සමාගම උපයන ලදී. 2013 වසරේදී බීසීසී ලංකා ආයතනය වෙත සමාගම ලබාදුන් ණය ශේෂ පත්‍රයේ දිගටම පැවැති අතර එමගින් සමාගමට පොළී ආදායමක් උත්පාදනය වුණි.



විවක්ෂණ ක්‍රියාමාර්ගයක් ලෙස, සමාගමේ අයෝජන ඉහත සඳහන් කළ පරිදි බැහැර කිරීමෙන් උත්පාදිත අරමුදල්, පොළී වියදම ඉදිරියට යාම අඩුකිරීම පිණිස ක්‍රමයක් ලෙස අයිරා ණය ගැනුම් සම්පූර්ණයෙන් පියවීම සඳහා යොදවන ලදී. කලින් මුදල් වසරේ රුපියල් මිලියන 19.3 ට සාපේක්ෂව සමාගම රු. මිලියන 12.2 ක ශුද්ධ මූල්‍ය ආදායමක් වාර්තා කරන ලදී.

බදු ගෙවීමෙන් පසුව, 2013/14 න් අවසන් මුදල් වර්ෂයේ රු. මිලියන 19 ක ශුද්ධ ලාභයට සාපේක්ෂව මේ වසරේ ශුද්ධ ලාභය රු. මිලියන 13.1ක දක්වා 32% ක පසුබෑමක් වාර්තා කරන ලදී.

**මූල්‍ය තත්වය හා ද්‍රවශීලතාව**  
**ජංගම නොවන වත්කම්**

ජංගම නොවන වත්කම් මුළු වත්කම් පදනමින් 33.5%කින් සමන්විත විය. සමාලෝචිත මුදල් වර්ෂය තුළදී තාප්පයක් ඉදිකිරීම, බොයිලේරු කාමරයක් හා දර මඩුවක් මෙන්ම නිෂ්පාදන කාර්යය සඳහා සහ ධාරිතාව පුළුල් කිරීම පිණිස උණු ජල බොයිලේරුවක් ස්ථාපනය කිරීම සඳහා සමාගම ප්‍රාග්ධන වියදම්වල ආයෝජනය කරන ලදී.

**ණය - බීසීසී ලංකා සමාගම**

2004 වසරේදී බීසීසී ලංකා සමාගම වෙත ලබාදෙන ලද රු. මිලියන 10 ක ණය මුදල හා ඒ සඳහා සමුච්චි පොළිය වන රු. මිලියන 31.96 ( මුළු මුදල රු. මිලියන 41.96) ආපසු අයකර ගැනීම සඳහා සමාගම ප්‍රයත්න කිහිපයක් දැරුවද ඒ ප්‍රයත්න කිසිවක් සාර්ථක නොවීය.

**කාරක ප්‍රාග්ධනය**

ශේෂ පත්‍ර දිනයට තොග භාණ්ඩවල වෙළඳපොළ වටිනාකම පොදුවේ පහත වැටීම සහ සමාගමේ භාණ්ඩාගාර ආයෝජනවලින් කොටසක් බැහැර කිරීම හේතුවෙන් වර්ෂය තුළදී සමාගමේ ජංගම වත්කම් පෙර වසරේ පැවැති රු.මිලියන 371 සිට රු. මිලියන 345 දක්වා පහත වැටුණි. සමාලෝචිත වර්ෂය තුළදී, සමාගමේ අභ්‍යන්තර ප්‍රතිපත්තියක ප්‍රතිඵලයක් ලෙස තම කාර්ය මණ්ඩලය සඳහා ගෙවනු ලබන ආපදා ණය ප්‍රමාණය ඉහළ නංවන ලද අතර එමගින් වෙළඳ ණයගැති සංරචකය පෙර පැවැති රු. මිලියන 55 සිට රු. මිලියන 69 දක්වා ඉහළ නැංවුණි. අයිරා ණයගැනුම් සම්පූර්ණයෙන්ම පියවීම නිසාවෙන් 'වෙළඳ ගෙවිය යුතු දැ' ප්‍රමාණය පෙර වසරවල පැවැති රු මිලියන 87 සිට රු මිලියන 57 දක්වා අඩුවුණි. එබැවින් සමාගම සිය කාරක ප්‍රාග්ධන වක්‍රය සතුටුදායක සීමාවන් තළ කළමනාකරණය කරගන්නා ලදී.

**ප්‍රාග්ධන ව්‍යුහය**

**සාමාන්‍ය කොටස් ප්‍රමාණය**

සමාගම රු. 46,375,070.00 ක වටිනාකමක් සහිත සාමාන්‍ය ප්‍රාග්ධන කොටස් නිකුත් කරන ලදී. ඉදිරියට ගෙන ආ ලාභ, සමාලෝචිත මුදල් වර්ෂය සඳහා රඳවාගත් ඉපැයුම් හා සංචිත ඉහළ නංවන ලද අතර එමගින් ප්‍රවර්තන මුදල් වර්ෂය සඳහා ශුද්ධ වත්කම් රුපියල් මිලියන 450 දක්වා 3% කින් ඉහළ නැංවුණි.

**ණය ගැනීම**

සමාලෝචිත වර්ෂය තුළදී සමාගමේ කිසිදු දීර්ඝ කාලීන ණය ගැනුම් නොවීය. මෙහෙයුම් ආරම්භයේදී ප්‍රාග්ධන වත්කම් අත්කර ගැනීම සඳහා ලංකා තේ මණ්ඩලයෙන් ලත් රු. මිලියන 22.8ක ණය මුදල මණ්ඩලය විසින් ලියා හරින ලදී. මෙම අරමුදල්වලින් වියදම් කරන ලද සියලු මුදල් ප්‍රමාණ පසුගිය කාලය මුළුල්ලෙහි ස්ථාවර වත්කම්වල කොටසක් ලෙස ප්‍රාග්ධනකරණය කර ඇත. මෙම ණය ලියා හැරීම ජංගම නොවන බැරකම් එකතුව පෙර පැවැති රු. මිලියන 30 සිට රු. මිලියන 9.1 දක්වා අඩුකිරීමට දායක වුණි.

සමාගමේ කටයුතු පිළිබඳ අධ්‍යක්ෂ මණ්ඩලයේ වාර්ෂික වාර්තාව

2015 මාර්තු 31 වන දිනෙන් අවසන් වන වසර සඳහා සී/ස කළමනාකරණය කේ කාර්යාලය සමාගමේ අධ්‍යක්ෂවරුන් තම වාර්තාව සමග සමාගමේ එහි විගණනය කරන ලද මූල්‍ය වාර්තාව ඉදිරිපත් කරයි.

2007 අංක 07 දරණ සමාගම් පනතට අනුව අවශ්‍ය අදාළ තොරතුරු මෙහි දක්වා ඇති විස්තරවලින් සැපයෙන අතර නිර්දේශිත යහපත් ගිණුම්කරණ පිළිවෙත් වලින් ඒ සඳහාම මග පෙන්වීම ලබා ඇත.

මෙම වාර්තාව කොටස් දෙකකින් සමන්විත වේ. 2007 අංක 07 දරණ සමාගම් පනතේ 168 වන වගන්තියට අනුව මෙම වාර්ෂික වාර්තාවේ අන්තර්ගතය අඩංගු අධ්‍යක්ෂ මණ්ඩල වාර්තාව "අ" කොටසෙහි සඳහන් වේ. මෙහි "ආ" කොටස තුළ වෙනත් අදාළ විස්තර දක්වා ඇත.

**"අ" කොටස**

වාර්ෂික වාර්තාවේ අන්තර්ගතය පිළිබඳ අනුකූලතා ප්‍රකාශනය

ප්‍රධාන කාර්යයන් සහ අනාගත ව්‍යාපාරික ප්‍රවර්ධනයන් විමර්ශනය කිරීම

සමාගම ප්‍රධාන වශයෙන්ම සිටිසී වර්ගයේ තේ හා සම්ප්‍රදායික තේ සැකසීම හා අලෙවි කිරීමේ කටයුතු වල නිරත වේ. සමාගම සතුව කර්මාන්තශාලා තුනක් පමණක් ඇති අතර ඒවා මාතර දිස්ත්‍රික්කයේ කළුබෝවිටියාන හා දැරංගල සහ ගාල්ල දිස්ත්‍රික්කයේ හිනිදුම පිහිටා ඇත.

ඉදිරි උපායාත්මක සංවර්ධන හා මූල්‍ය ප්‍රතිලාභයන් පිළිබඳව අදහස් සහිතව අදාළ වසර තුළ සමාගමේ ව්‍යාපාරික කටයුතු හා අත්කරගත් ප්‍රගතිය සභාපතිතුමාගේ සමාලෝචනයේ (පිටු අංක 04) සඳහන් වේ. මූල්‍ය ප්‍රකාශනය සමග වූ මෙම වාර්තාව මගින් සමාගමේ කාර්යයන්හි තත්වය විද්‍යාමාන කරයි.

සමාගම නීතිරීති හා රෙගුලාසි උල්ලංඝනය වන කිසිදු ක්‍රියාකාරකමක නොයෙදී ඇති බව අධ්‍යක්ෂ මණ්ඩලය තම උපරිම දැනුම සහ විශ්වාසයට අනුව තහවුරු කරයි.

මූල්‍ය ප්‍රකාශන

ආයතනයේ මූල්‍ය ප්‍රකාශන පිටු අංක 13 සිට 40 දක්වා දක්වා ඇත.

විගණකවරුන්ගේ වාර්තාව

මූල්‍ය ප්‍රකාශන පිළිබඳ විගණකවරුන්ගේ වාර්තාව පිටු අංක 11 සහ 12 හි සඳහන් කර ඇත

මූල්‍ය ප්‍රකාශන සැකසීමේදී අනුගමනය කරන ලද ගිණුම්කරණ ප්‍රතිපත්තීන් පිටු අංක 17 සිට 25 තෙක් දක්වා තිබේ. කලින් වසරේ අනුගමනය කර ඇති ගිණුම්කරණ ප්‍රතිපත්ති වල කිසිදු වෙනසක් සිදු කර නොමැත

අධ්‍යක්ෂකවරුන්ගේ පාරිශ්‍රමික

2015 මාර්තු 31 වන දිනෙන් අවසන් වන වසරේ ආයතනයේ අධ්‍යක්ෂ මණ්ඩලයේ පාරිශ්‍රමික (රැස්වීම් දීමනා ඇතුළුව) පහත දක්වා ඇත.

1. සභාපති	660,000.00
2. කළමනාකරණ අධ්‍යක්ෂ	509,193.55
3. විධායක අධ්‍යක්ෂ	416,612.90
එකතුව	<b>1,585,806.45</b>

**ආයතනික පරිත්‍යාග**

අදාළ වසර තුළ ආයතනය විසින් ප්‍රදානය කරන ලද පරිත්‍යාගයන්ගේ වටිනාකම රු. 3,852,690.09 කි

**අධ්‍යක්ෂ මණ්ඩලය**

මූල්‍ය වර්ෂය තුළ ආයතනයේ අධ්‍යක්ෂ මණ්ඩලයේ නම් පහත සඳහන් වේ .

- ඩොනල්ඩ් අබේසුන්දර මහතා (සභාපති) (20.01.2015)
- එම්.එල්.එස්. විජේසිරි ස්තේමිබු මහතා-කළමනාකරණ අධ්‍යක්ෂ 20.01.2015
- කරුණාතිලක බ්‍රාහ්මන මහතා- විධායක අධ්‍යක්ෂ
- ඉන්ද්‍රානී සුගතදාස මිය
- ඒ.එම්.පී.එම්. බන්ධාර අතපත්තු මහතා (30.01.2015)
- ඩබ්ලිව්. ඩී. උපාලි විජේසිංහ මහතා 30.03.2015
- ඩී.එල්. එස්.ඒ. ජයසිංහ මහතා (09.02.2015)
- පූජ්‍ය හේවෙස්සේ උපතිස්ස තෙර ( නිරීක්ෂක සාමාජික )-ඉල්ලා අස්වී නොමැත

- පී.ඩබ්.ඩී.පී. සේනානායක මහතා (19.01.2015-09.08.2015)
- ඒ.යු.සී. අතුකෝරාල මහතා (20.02.2015)
- පී.එස්. සමරකෝන් මහතා (23.02.2015)
- කළාණි දහනායක මිය (27.02.2015.23.02.2016)
- ඒ.ආර්. දේශප්‍රිය (23.03.2015-15.02.2016)
- ඩී.පී.එම්.ආර්. හපුආරච්චි මහතා (24.04.2015-02.02.2016)
- ගාමිණී නල්ලපෙරුම (28.5.2015)
- තුසිත පී. රත්නාකය මහතා (28.5.2015-15.02.2016)
- ධම්මික අඹේවෙල මහතා (28.5.2015)
- එස්.එන්. අත්තනායක මිය (02.02.2015)
- එම්. ඒ. එස්. එන්. කේ. මන්ත්‍රීනායක මහතා (22.2.2015)
- හේමාල් කස්තුරිආරච්චි මහතා (15.02.2015)

**අධ්‍යක්ෂකවරුන්ගේ අභිලාෂය**

සමාගමේ අධ්‍යක්ෂකවරුන් දන්නා පරිදි ඔවුන් සෘජුව හෝ වක්‍රව සමාගමේ කිසිම කොන්ත්‍රාත්තුවක නිරත වී නොමැත.

සමාගමේ අධ්‍යක්ෂකවරියක වන ඉන්ද්‍රාණී සුගතදාස මිය දායක කොටස් ලෙස නිකුත් කරනු ලැබූ කොටස් එක බැගින් දරයි

**විගණකවරුන්**

අධ්‍යක්ෂවරුන් දන්නා පරිදි විගණකවරුන් සමාගම සමග කිසිම සම්බන්ධතාවක් නොපවත්වයි . (විගණකවරුන් ලෙස හැර) විගණකවරුන් හට සමාගම සමග වෙනත් කිසිම ආකාරයේ ගනුදෙනුවක් නොමැත

**විගණක ගාස්තු**

විගණකවරුන් වන ජයසිංහ සහ සමාගම සඳහා 2014/2015 වසර වෙනුවෙන් ගෙවිය යුතු ගාස්තු ලෙස රු. 182,300.00 ක් ගෙවන ලදී.

**"ආ" කොටස**

**ආදායම්**

අදාළ වර්ෂය තුළ ආයතනය ඉපැයූ සමස්ත ආදායම රු. මිලි. 751 කි. මූල්‍ය ප්‍රකාශනයන්හි විශ්ලේෂණයක් අංක 03 සටහනෙන් (පිටු අංක 27 ) දක්වා ඇත. ඒ අනුව පසුගිය වසර හා සංසන්දනය කිරීමේදී සමාගමේ ආදායම 3.6 % කින් පහත වැටී ඇත.

**මූල්‍යමය වාසි හා විසර්ජන**

වසර තුළ පූර්ව බදු ලාභය රු. මිලි.16.98 කි. (2014 - රු. මිලි. 27.5 කි.) පෙර වසරට වඩා පූර්ව බදු ලාභයේ අඩුවීම 38.34% කි.

**බදුකරණය සහ ව්‍යවස්ථාපිත ගෙවීම්**

2006 අංක 06 දරන දේශීය ආදායම් පනතට අනුව 2015 මාර්තු 31 වන දිනෙන් අවසන් වන වර්ෂය සඳහා ලාභ මත රු. 3,851,962.19/ =ක ආදායම් බද්දක් ආයතනය ගෙවිය යුතුව ඇත . සේවක අර්ථසාධක අරමුදල් , සේවක භාරකාර අරමුදල් , දිරිදීමනා හා වෙනත් බදු ආදී සියළුම ව්‍යවස්ථාපිත ගෙවීම් මේ වන විට ගෙවා අවසන් කර ඇත .



**අධ්‍යක්ෂවරුන්ගේ වාර්තාව (ඉදිරියට)**

**ස්ථාවර වත්කම්**

ස්ථාවර වත්කම් විවලයට අදාළ තොරතුරු මූල්‍ය ප්‍රකාශනයෙහි පිටු අංක 30 හි අංක 11 දරන සටහනෙහි සඳහන් වේ.

**ප්‍රකාශිත ප්‍රාග්ධනය**

වසර අවසානය සඳහා වූ රාජ්‍ය මූල්‍ය ධන ප්‍රමාණය රු. 46,375,070/=ක් වන අතර එම කාලය තුළ රාජ්‍ය මූල්‍ය ධන ප්‍රමාණයේ කිසිදු වෙනසක් නොමැත.

**ශේෂ පත්‍රය පිළියෙල කිරීමට පසු සිදු වූ සිදුවීම්**

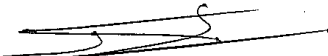
ශේෂ පත්‍රය සකස් කළ දිනයේ සිට මූල්‍ය ප්‍රකාශන වලට සංශෝධනයන් එසේ නැතහොත් එකතු කිරීමට වන අවස්ථානුගත තත්ත්වයක් උද්ගත නොවීය.

**ව්‍යාපාරික අඛණ්ඩතාවය**

මූල්‍ය ප්‍රකාශන සැකසීමේදී ව්‍යාපාරික අඛණ්ඩතා පදනම යොදා ගැනීමට ආයතනය සතුව ප්‍රමාණවත් සම්පත් ඇති බව අධ්‍යක්ෂවරුන් දරන හැඟීම වේ.

**පාරිසරික ආරක්ෂාව**

ආයතනයේ මෙහෙයුම් වලින් පරිසරයට ඇතිවිය හැකි අයහපත් බලපෑම් අවම කිරීම හා අදාළ ආයතන හා සහයෝගයෙන් කටයුතු කිරීම සහ නීතිරීති වලට අනුකූලවීම සමාගමේ ප්‍රතිපත්තිය වන්නේය.



පී.එස්.සමරසේන

සභාපති

සීස කළුබෝවිටියාන තේ කර්මාන්තශාලා සමාගම



එස්.එන්. අත්තනායක

කළමනාකාර අධ්‍යක්ෂක

සීස කළුබෝවිටියාන තේ කර්මාන්තශාලා සමාගම



ලේකම්වරු

කෝපරේට් සර්විසස් ලිමිටඩ්

සීමාසහිත කළුබෝවිටියාන තේ කර්මාන්ත ශාලාවේ කොටස් හිමියන් වෙත ඉදිරිපත් කරනු ලබන ස්වාධීන විගණකවරුන්ගේ වාර්තාව

මූල්‍ය ප්‍රකාශ පිළිබඳ වාර්තාව

2015 මාර්තු 31 දිනට මූල්‍ය තත්වය පිළිබඳ ප්‍රකාශයෙන් සමන්විත කළුබෝවිටියාන තේ කර්මාන්තශාලා සමාගමේ මූල්‍ය ප්‍රකාශන සහ එදිනෙන් අවසන් වූ වසර සඳහා ලාභ හෝ අලාභ පිළිබඳ ප්‍රකාශය, විස්තීරණ ආදායම් ප්‍රකාශය, ස්කන්ධ වෙනස්වීම් පිළිබඳ ප්‍රකාශය සහ මුදල් ප්‍රවාහ ප්‍රකාශය ඇතුළත් සී / ස සහ වැදගත් ගිණුම්කරණ ප්‍රතිපත්ති පිළිබඳ සාරාංශයක් සහ අනෙකුත් පැහැදිලි කිරීමේ සටහන් අප විසින් විගණනය කරන ලදී.

මූල්‍ය ප්‍රකාශනය පිළිබඳ කළමනාකාරිත්වයේ වගකීම

ශ්‍රී ලංකා ගිණුම්කරණ ප්‍රමිති වලට අනුකූලව සත්‍ය හා සාධාරණ මතයක් ඉදිරිපත් කරන මෙම මූල්‍ය ප්‍රකාශ පිළියෙල කිරීමේ හා සාධාරණ අන්දමින් ඉදිරිපත් කිරීමේ වගකීම සහ වංචා නිසා හෝ වැරදි හෝ නිසා සිදුවන ද්‍රව්‍යමය දූෂ්‍යප්‍රකාශ වලින් තොරව මූල්‍ය ප්‍රකාශ සකස් කිරීමට හැකියාව ඇති කිරීම පිණිස අවශ්‍යයැයි අධ්‍යක්ෂ මණ්ඩලය නිශ්චය කරන අභ්‍යන්තර පාලන සඳහා අධ්‍යක්ෂ මණ්ඩලය වගකිව යුතු වේ.

විගණකවරුන්ගේ වගකීම

අපේ වගකීම වනුයේ අපගේ විගණනය පදනම් කරගෙන මෙම මූල්‍ය ප්‍රකාශ සම්බන්ධයෙන් මතයක් ප්‍රකාශ කිරීමයි. ශ්‍රී ලංකා විගණන ප්‍රමිතීන්ට අනුකූලව අපි අපගේ විගණනය සිදු කළෙමු. මූල්‍ය ප්‍රකාශ ද්‍රව්‍යමය දූෂ්‍යප්‍රකාශයන්ගෙන් තොර ද යන්න පිළිබඳව සාධාරණ සහතිකයක් ලබාගැනීම පිණිස ආචාර ධර්මීය අවශ්‍යතා සමග අප අනුකූලවීම හා විගණනය සැලසුම් කිරීම හා සිදුකිරීම මෙම ප්‍රමිතීන් අනුව අවශ්‍ය වේ.

මූල්‍ය ප්‍රකාශනයන්හි සඳහන් මුදල් ප්‍රමාණ හා හෙළිදරව් කිරීම් පිළිබඳ විගණන සාක්ෂි ලබාගැනීම පිණිස කාර්ය පරිපාටි සිදුකිරීම විගණයකදී සිදුවේ. තෝරාගන්නා ලද ක්‍රියා පරිපාටි, වංචා හෝ වැරදි නිසාවෙන් මූල්‍ය ප්‍රකාශයන්හි ද්‍රව්‍යමය දූෂ්‍යප්‍රකාශ පිළිබඳ අවදානම් තක්සේරුව ඇතුළුව, විගණකගේ විනිශ්චය මත රඳා පවතී. මෙකී අවදානම් තක්සේරු සිදුකිරීමේදී, අවස්ථානුගත තත්වයන් තුළ යෝග්‍ය විගණන පරිපාටි සැලසුම් කිරීම පිණිස මූල්‍ය ප්‍රකාශ පිළිබඳ ආයතනයේ සුදානම හා සාධාරණ ඉදිරිපත්කිරීමට අදාළ අභ්‍යන්තර පාලන විගණක සලකා බලන නමුදු එසේ කරනුයේ ආයතනයේ අභ්‍යන්තර පාලන පිළිබඳ සඵලතාව පිළිබඳ මතයක් ප්‍රකාශ කිරීමේ කාර්යය සඳහා නොවේ. යොදාගත් ගිණුම්කරණ ප්‍රතිපත්තිවල යෝග්‍යතාවය සහ කළමනාකරණය විසින් සිදුකළ ගිණුම්කරණ ඇස්තමේන්තුවල සාධාරණඛව ඇගයීම මෙන්ම මූල්‍ය ප්‍රකාශයන්හි සමස්ත ඉදිරිපත් කිරීම ඇගයීම ද විගණනයකට ඇතුළත් වේ.

අප ලබාගෙන ඇති විගණන සාක්ෂි අපගේ තත්වගණනය කරන ලද විගණන මතය සඳහා පදනමක් සැපයීමට ප්‍රමාණවත් හා යෝග්‍ය යැයි අප විශ්වාස කරන්නෙමු.

**තත්වාගණනය කළ මතය සඳහා පදනම**

1. 2015 මාර්තු 31 දිනට සමාගමේ නිමි භාණ්ඩ තොග, එම දිනයට ශුද්ධ උපලබ්ධි අගය සැලකිල්ලට ගනිමින් රු. 66,409,164/12 ක් ලෙස තක්සේරු කර ඇත. කෙසේවෙතත්, එම දිනයට අනුරූපී තොග භාණ්ඩ වටිනාකමේ පිරිවැය නිශ්චය කිරීම පිණිස තොරතුරු නොපැවතුණි. මෙම හේතුව නිසා, තොග භාණ්ඩ පිරිවැයේ සහ ශුද්ධ උපලබ්ධි අගයෙන් වඩා අඩු දේට තක්සේරු කළ යුතුයැයි නිශ්චිතව දක්වා ඇති ශ්‍රී ලංකා ගිණුම්කරණ ප්‍රමිති -02 ප්‍රකාරව පියවුම් තොග පිළිබඳ නිවැරදි තක්සේරුව පිළිබඳව අපට සෑහීමකට පත්වීමට නුපුළුවන් විය.
2. 2015 මාර්තු 31 දිනට රු. 2,937,798/74 ක වටිනාකමකින් යුක්ත වූ සමාගමේ ජීවවිද්‍යාත්මක වත්කම් පිරිවැය පදනමින් දක්වා තිබූ අතර එය විකුණුම් සඳහා වියදම් අඩුකල පසු සාධාරණ වටිනාකමට මැණිය යුතු යැයි නියම කරනු ලැබ ඇති 'ශ්‍රීලග්‍රිප්-41' අනුව සිදු කර නොතිබුණි.
3. 2015 මාර්තු 31 දිනට රු 9,117,860/= ක වටිනාකමකින් යුක්ත වූ පාරිතෝෂික ප්‍රතිපාදනය එක් එක් සේවකයාගේ සේවයේ පළමු වසරේ සිට ආරම්භවන සේවයේ සම්පූර්ණ කරන ලද එක් එක් වසර සඳහා මූල්‍ය වර්ෂයේ අවසාන මාසයට මාස භාගයක වැටුප මත පදනම්ව ගණනය කර තිබූ අතර එය සේවක ප්‍රතිලාභ පිළිබඳ ශ්‍රීලග්‍රිප් 19 න් අපගමනය වීමකි.

**මතය**

අපගේ මතය අනුව, “තත්වාගණනය කළ මතය සඳහා පදනම” පිළිබඳ ඡේදයේ විස්තර කොට ඇති කරුණුවල බලපෑම් හැරුණු විට, 2015 මාර්තු 31 න් අවසන් වූ වසර සඳහා සමාගම නිසි ගිණුම්කරණ වාර්තා පවත්වාගෙන ගොස් ඇති අතර මෙම මූල්‍ය ප්‍රකාශ ශ්‍රී ලංකා ගිණුම්කරණ ප්‍රමිති ප්‍රකාරව, 2015 මාර්තු 31 දිනට සමාගමේ මූල්‍ය තත්වය පිළිබඳව සහ එදිනෙන් අවසන්වූ වර්ෂය සඳහා එහි මූල්‍ය කාර්යසාධනය සහ මුදල් ප්‍රවාහ සත්‍ය හා සාධාරණ මතයක් ලබා දෙයි.

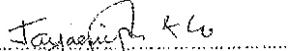
**වෙනත් නෛතික හා නියාමන අවශ්‍යතා පිළිබඳ වාර්තාව**

2007 අංක 07 දරන සමාගම් පනතේ 163 (2) වගන්තියෙන් නියම කර ඇති පරිදිල අපි පහත සඳහන් දෑ ප්‍රකාශ කරන්නෙමු.

අ) මතය සඳහා පදනම හා ඉහත ප්‍රකාශ කර ඇති විගණන ක්ෂේත්‍රයන්හි විෂය පථය හා පරිසීමා.

ආ) අපගේ මතය අනුව:

- විගණනය සඳහා අවශ්‍ය සියලු තොරතුරු හා පැහැදිලි කිරීම් අප ලබාගත් අතර ඒවා පරීක්ෂා කිරීමේදී පෙනීයන තාක් දුරට සමාගම විසින් නිසි ගිණුම් වාර්තා තබාගෙන ඇත.
- “තත්වාගණනය කළ මතය සඳහා පදනම” පිළිබඳ ඡේදයේ විස්තර කොට ඇති කරුණුවල බලපෑම් හැරුණු විට, 2015 මාර්තු 31 න් අවසන් වූ වසර සඳහා සමාගම නිසි ගිණුම්කරණ වාර්තා පවත්වාගෙන ගොස් ඇති අතර මෙම මූල්‍ය ප්‍රකාශ ශ්‍රී ලංකා ගිණුම්කරණ ප්‍රමිති ප්‍රකාරව, 2015 මාර්තු 31 දිනට සමාගමේ මූල්‍ය තත්වය පිළිබඳව සහ එදිනෙන් අවසන්වූ වර්ෂය සඳහා එහි මූල්‍ය කාර්යසාධනය සහ මුදල් ප්‍රවාහ සත්‍ය හා සාධාරණ මතයක් ලබා දෙයි.
- මූල්‍ය ප්‍රකාශ 2007 සමාගම් පනතේ 151 (2) ඡේදයේ අවශ්‍යතා සමග අනුකූල වෙයි.

  
 ජයසිංහ සහ සමාගම  
 වරලත් ගණකාධිකාරී  
 කොළඹ  
 2016 මාර්තු 14

කළුබෝවිටියාන කේ කර්මාන්ත ශාලා සමාගම

2015 මාර්තු 31 අවසන් වසර සඳහා

විස්තීරණ ආදායම් වාර්තාව

(සියලු මුදල් ප්‍රමාණ දක්වා ඇත්තේ ශ්‍රී ලංකා රුපියල්වලින් සටහන

		2015	2014
ආදායම	3	751,044,477.30	779,486,291.59
චක්‍රණීය පිරිවැය	4	(737,909,957.50)	(747,630,426.27)
දළ ලාභය		<b>13,134,519.80</b>	<b>31,855,865.32</b>
අනෙකුත් මෙහෙයුම් ආදායම්	5	27,808,810.97	5,356,424.47
මෙහෙයුම් වියදම් වලට පෙර ලාභය		<b>40,943,330.77</b>	<b>37,212,289.79</b>
පරිපාලන වියදම්	6	(35,940,919.86)	(28,054,359.92)
චක්‍රණීය සහ බෙදාහැරීම් වියදම්	7	(242,818.00)	(917,026.59)
මෙහෙයුම් ක්‍රියාකාරකම්වලින් ලාභ		<b>4,759,592.91</b>	<b>8,240,903.28</b>
මූල්‍ය ආදායම්		15,115,145.89	21,413,721.34
මූල්‍ය වියදම්		(2,885,464.36)	(2,105,842.47)
ඉද්ධ මූල්‍ය ආදායම	8	12,229,681.53	19,307,878.87
බදු අයකිරීමට පෙර ඉද්ධ ලාභය		<b>16,989,274.44</b>	<b>27,548,782.15</b>
බදුකරණය	9	(3,851,962.19)	(8,213,712.89)
බදු අයකිරීමෙන් පසු ඉද්ධ ලාභය		<b>13,137,312.25</b>	<b>19,335,069.26</b>
කොටසක් සඳහා ඉපැයුම්	10	<b>2.83</b>	<b>4.17</b>

පිටු 18 සිට 41 දක්වා ඇති වැදගත් ගිණුම්කරණ ප්‍රතිපත්ති සහ සටහන් මෙම මූල්‍ය ප්‍රකාශනයන්හි අනුකලන කොටසක් සම්පාදනය කරයි.



2015 මාර්තු 31 දිනට මූල්‍ය

තත්වය පිළිබඳ වාර්තාව

සියලු මුදල් ප්‍රමාණ දක්වා ඇත්තේ ශ්‍රී ලංකා රුපියල්වලින්

		2015	2014
සටහන			
ජංගම නොවන වත්කම්			
දේපළ, පිරිසිදු සහ උපකරණ	11	168,237,280.83	178,757,095
ජීව විද්‍යාත්මක වත්කම්	12	2,937,798.74	2,937,799
		<b>171,175,079.57</b>	<b>181,694,893</b>
ජංගම වත්කම්			
වට්ටෝරු භාණ්ඩ	13	84,912,959.25	113,345,327
බිබිසි ලංකා සමාගමෙන් අයවිය යුතු මුදල්		41,966,954.83	39,231,042
මූල්‍ය වත්කම්	14	137,508,569.90	158,206,620
වෙළඳ හා අනෙකුත් ලැබිය යුතු දෑ	15	69,121,808.49	55,087,941
දේශීය ආදායම් කොමසාරිස් ජෙනරාල්	24	-	1,328,926
මුදල් සහ මුදලට සමාන දේ	16	12,270,897.86	4,689,217
එකතුව		345,781,190.33	371,889,072.74
මුළු වත්කම්		<b>516,956,270.16</b>	<b>553,583,966</b>
සම කොටස් හා බැරකම්			
ප්‍රාග්ධන සහ සංචිත			
ප්‍රකාශිත ප්‍රාග්ධනය	17	46,375,070.00	46,375,070
සංචිත	18	403,752,534.75	389,727,356
එකතුව		<b>450,127,604.75</b>	<b>436,102,426</b>
ජංගම නොවන වත්කම්			
ශ්‍රී ලංකා තේ මණ්ඩලය	19	-	22,465,416
විශ්‍රාම ප්‍රතිලාභ ගෙවීම්	20	9,117,860.00	7,922,801
එකතුව		<b>9,117,860.00</b>	<b>30,388,217</b>
ජංගම වගකීම්			
ණය හිමියන් සහ උපවිත ගාස්තු	21	53,964,432.41	49,651,190
බැංකු අයිරා	22	-	33,052,361
විලම්බිත බදු වගකීම්/ (වත්කම්)	23	5,593,164.85	4,389,773
දේශීය ආදායම් කොමසාරිස් ජෙනරාල්	24	(1,846,791.84)	-
එකතුව		<b>57,710,805.42</b>	<b>87,093,325</b>
මුළු සම කොටස් හා වගකීම්		<b>516,956,270.16</b>	<b>553,583,968</b>

පිටු 08 සිට 34 දක්වා ඇති සටහන් මෙම මූල්‍ය ප්‍රකාශනයන්හි අනුකලන කොටසක් සම්පාදනය කරයි.

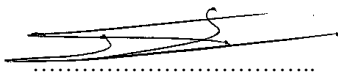
මූල්‍ය ප්‍රකාශන සකස්කර ඇත්තේ 2007 අංක 7 දරන සමාගම් පනතේ අවශ්‍යතා ප්‍රකාරව බව අපි සහතික කරමු.

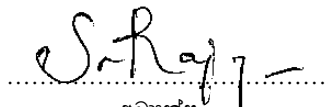
  
මූල්‍ය කළමනාකරු



මෙම මූල්‍ය ප්‍රකාශන සකස්කිරීම සහ ඉදිරිපත්කිරීම සඳහා අධ්‍යක්ෂ මණ්ඩලය වගකිවයුතු වේ.

අනුමත කර අධ්‍යක්ෂ මණ්ඩලය වෙනුවෙන් අත්සන් කරන ලද්දේ

  
අධ්‍යක්ෂ

  
අධ්‍යක්ෂ

2015 නොවැම්බර් 29  
කොළඹ

**කළමනාකරණ වාර්ෂික වාර්ෂික වාර්ෂික වාර්ෂික වාර්ෂික**  
**ස්කන්ධ වෙනස්වීම් පිළිබඳ ප්‍රකාශය**

2015 මාර්තු 31 දිනට අවසන් වසර සඳහා (සියලු මුදල් ප්‍රමාණ දක්වා ඇත්තේ ශ්‍රී ලංකා රුපියල්වලිනි)	ප්‍රකාශිත ප්‍රාග්ධනය (සටහන 17)		මහ භාණ්ඩාගාරය		ප්‍රාග්ධන සංචිත		රඳවාගත්	
	රු	ශත	රු	ශත	රු	ශත	රු	ශත
2013 අප්‍රේල් 01 දිනට ශේෂය	46,375,070.00		23,229,000.00		600,000.00		346,563,286.59	
වසර සඳහා ශුද්ධ ලාභය	-		-		-		19,335,069.26	
2014 අප්‍රේල් 01 දිනට ශේෂය	46,375,070.00		23,229,000.00		600,000.00		365,898,355.85	
වසර සඳහා ශුද්ධ ලාභය	-		-		-		13,137,312.25	
<b>2015 මාර්තු 31 දිනට ශේෂය</b>	<b>46,375,070.00</b>		<b>23,229,000.00</b>		<b>600,000.00</b>		<b>379,035,668.10</b>	

පිටු 08 සිට 34 දක්වා ඇති සටහන් මෙම මූල්‍ය ප්‍රකාශනයන්හි අනුකූලතා කොටසක් සම්පාදනය කරයි.

කළමනාකරණ ක්‍රියාකාරකම්වලින් මුදල් ප්‍රවාහ

2015 මාර්තු 31න් අවසන් වසර සඳහා

මුදල් ප්‍රවාහ ප්‍රකාශය

(සියලු මුදල් ප්‍රමාණ දක්වා ඇත්තේ ශ්‍රී ලංකා රුපියල්වලින්)

සටහන	2015	2014
මෙහෙයුම් ක්‍රියාකාරකම්වලින් මුදල් ප්‍රවාහ බදු අයකිරීමට පෙර ඉද්ධ ලාභය	16,989,274.44	27,548,782
<b>ගැලපුම්:</b>		
ක්ෂයවීම්	24,581,439.54	23,407,730
විශ්‍රාම ප්‍රතිලාභ පිරිවැය සඳහා වෙන්කිරීම්	1,487,869.25	1,390,056
වත්කම් බැහැර කිරීම් මත ලාභය	(318,775.00)	-
පොළී ආදායම්	(15,115,145.89)	(21,413,721)
ලියා හරින ලද ශ්‍රී ලංකා තේ මණ්ඩල ණය	(22,465,416.00)	-
<b>කාරක ප්‍රාග්ධන විචලනයට පෙර මෙහෙයුම් ලාභය/පාඩුව</b>	<b>5,159,246.34</b>	<b>30,932,847</b>
භාණ්ඩ ලේඛන (වැඩිවීම්)/අඩුවීම්	28,432,367.64	(9,621,336)
වෙළඳ සහ අනෙකුත් අයවිය යුතු (වැඩිවීම්)/අඩුවීම්	(14,033,867.98)	(12,950,979)
වෙළඳ සහ අනෙකුත් ගෙවිය යුතු (වැඩිවීම්)/අඩුවීම්	4,313,242.00	(19,986,079)
<b>මෙහෙයුම්වලින් ලත් ආදායම</b>	<b>23,870,988.00</b>	<b>(11,625,548)</b>
ගෙවන ලද පාරිතෝෂික	(292,810.00)	(320,803)
ගෙවූ බදු	(2,278,570.26)	(14,646,303)
<b>මෙහෙයුම් ක්‍රියාකාරකම්වලින් ඉද්ධ ලාභය / (හානි කළ)</b>	<b>21,299,607.74</b>	<b>(26,592,654)</b>
ආයෝජන ක්‍රියාකාරකම්වලින් මුදල් ප්‍රවාහ (හානි කළ)		
දේපල, පිරිසත හා උපකරණ අත්කර ගැනීම	(14,061,624.71)	(44,826,184)
දේපල, පිරිසත හා උපකරණ බැහැර කිරීම	318,775.00	-
ලැබුණු පොළීය	12,379,234.69	18,677,809
<b>මූල්‍ය වත්කම්වල ඉද්ධ වෙනස්කම්</b>	<b>20,698,050.19</b>	<b>(12,688,277)</b>
ආයෝජන ක්‍රියාකාරකම්වලින් ඉද්ධ මුදල් (හානි කළ)	<b>19,334,435.17</b>	<b>(38,836,652)</b>
මූල්‍ය ක්‍රියාකාරකම්වලින් ඉද්ධ මුදල් / (හානි කළ)		
ගෙවූ ලාභාංශ	-	-
<b>මූල්‍ය ක්‍රියාකාරකම්වලින් ඉද්ධ මුදල් ප්‍රවාහ / (හානි කළ)</b>	<b>-</b>	<b>-</b>
මුදල් හා මුදලට සමාන දේවල ඉද්ධ වැඩිවීම් / (අඩුවීම්)	40,634,042.91	(65,429,306)
වර්ෂය ආරම්භයේ මුදල් හා මුදලට සමාන දේ	(28,363,143.73)	37,066,162
<b>වසර අවසානයේදී මුදල් සහ මුදලට සමාන දේ</b>	<b>12,270,897.86</b>	<b>(28,363,144)</b>

16

පිටු 08 සිට 34 දක්වා ඇති සටහන් මෙම මූල්‍ය ප්‍රකාශනයන්හි අනුකලන කොටසක් සම්පාදනය කරයි.

1. වාර්තාකරණ අස්කිත්වය

1.1 සංස්ථාමය තොරතුරු

සීමාසහිත කළමනාකරණයේ කාර්යක්ෂමතාව සහතිකය 1982 අංක 17 දරන සමාගම් පනත යටතේ 1992 සැප්තැම්බර් 30 දින සංස්ථාගත කරන ලද සහ 2007 අංක 7 දරන සමාගම් පනත යටතේ 2009 ජූනි 16 වන දින යළි ලියාපදිංචි කරන ලද ඇපයෙන් සීමිත වූ, ශ්‍රී ලංකාව නිත්‍ය වාසස්ථානය වන සමාගමකි.

සමාගමේ ලියාපදිංචි කාර්යාලය අංක 70, , පාර්ලිමේන්තු පාර, පැලවත්ත, බත්තරමුල්ල යන ලිපිනයෙහි පිහිටා තිබේ.

1.2 ප්‍රධාන ක්‍රියාකාරකම් සහ මෙහෙයුම්වල ස්වභාවය

සමාගමේ ප්‍රධාන ක්‍රියාකාරකම වනුයේ තේ වගාකිරීම සහ නිෂ්පාදනය සහ තේ වගාකරුවන්ගෙන් සහ තමන්ටම අයත් වතුයායයලින් මිලදී ගත් තේ දළ අලෙවි කිරීමයි.

1.3 අධ්‍යක්ෂවරු

2015 මාර්තු 31 න් අවසන් වර්ෂය සඳහා විගණනය කරන ලද මූල්‍ය ප්‍රකාශ අධ්‍යක්ෂ මණ්ඩලය මේ සමගින් ඉදිරිපත් කරයි. මූල්‍ය ප්‍රකාශ සකස් කිරීම සහ ඉදිරිපත් කිරීම සඳහා අධ්‍යක්ෂ මණ්ඩලය වගකිව යුතු වේ.

2015 මාර්තු 31 දිනට සමාගමේ අධ්‍යක්ෂවරන් පහත දැක්වෙන පරිදි වේ.

- ඩොනල්ඩ් අබේසුන්දර මහතා
- ඉන්ද්‍රාණි සුගතදාස මිය
- ඩබ්. ඩී. උපාලි විජේසිංහ මහතා
- ඩී.එල්.එස්.ඒ. ජයසිංහ මහතා
- ඒ.එම්.පී.එම්. බණ්ඩාර අතපත්තු මහතා
- එම්. එල්.එස්. විජේසිරි ස්තේෂ්වර මහතා
- කරුණාකිලක බ්‍රාහ්මන් මහතා

1.4 සමාගමේ ලේකම්වරු

කෝපරේටි සරවිසස් (පුද්ගලික) සමාගම  
216, ද සේරම් පෙදෙස,  
කොළඹ 05

1.4 ලියාපදිංචි කාර්යාලය

'TSHDA' ගොඩනැගිල්ල,  
අංක 70, පාර්ලිමේන්තු පාර,  
පැලවත්ත,  
බත්තරමුල්ල

1.6 විගණකවරු

ජයසිංහ සහ සමාගම  
වරලත් ගණකාධිකාරවරු  
අංක 94/12, කිරුලපන පාර,  
කොළඹ 05



2. සාමාන්‍ය ප්‍රතිපත්ති

2.1 පිළියෙල කිරීමේ පදනම

සී / ස කළුබෝවිටියාන තේ කර්මාන්තශාලා සමාගමේ මූල්‍ය තත්වය පිළිබඳ ප්‍රකාශ මූල්‍ය තත්වය පිළිබඳ ප්‍රකාශය, විස්තීර්ණ ආදායම් ප්‍රකාශය, ස්කන්ධ වෙනස්වීමේ ප්‍රකාශය, මුදල් ප්‍රවාහ ප්‍රකාශය, සහ ගිණුම්කරණ ප්‍රතිපත්ති සහ මූල්‍ය ප්‍රකාශ සඳහා වූ සටහන්වලින් සමන්විත වේ. මෙම මූල්‍ය ප්‍රකාශ පිළියෙල කර ඇත්තේ ශ්‍රී ලංකා වරලත් ගණකාධිකාරී ආයතනය විසින් පනවා ඇති ශ්‍රී ලංකා ගිණුම්කරණ ප්‍රමිතීන්ට අනුකූලවය.

2.2 මැණීමේ පදනම

අදාළ සටහන් යටතේ සාධාරණ වටිනාකමට අදාළව යෝග්‍ය හෙළිදරව් කිරීම් සිදුකර ඇති අවස්ථාවන්හි

හැර මෙම මූල්‍ය ප්‍රකාශ පිළියෙල කර ඇත්තේ ඓතිහාසික පිරිවැය පදනමිනි. වත්කම් හා බැරකම් ස්වභාවය අනුව සහ ඒවායේ සාපේක්ෂ ද්‍රවශීලතාව පිළිබිඹු කරන ආකාරයෙන් කණ්ඩායම් කර ඇත

මූල්‍ය ප්‍රකාශනයන්හි හඳුනාගෙන ඇති ප්‍රමාණ මත වඩාත්ම සැලකිය යුතු බලපෑමක් ඇතිකරන ගිණුම්කරණ ප්‍රතිපත්ති ආදේශ කිරීමේදී වැදගත් ඇස්තමේන්තු ක්ෂේත්‍ර, අවිනිශ්චිතතාව සහ තීරණාත්මක තීන්දු පිළිබඳ තොරතුරු මූල්‍ය ප්‍රකාශනයන්හි සටහන්වල ඇතුළත් කර තිබේ.

2.3 විදේශ මුදල් පරිවර්තන

සියලු විදේශ විනිමය ගනුදෙනු ,ගනුදෙනු කළ දිනයන්ට අදාළ විනිමය අනුපාතයෙන් වාර්තාකරණ මුදල් ඒකකය වන ශ්‍රී ලංකා රුපියල් බවට පරිවර්තනය කරනු ලැබේ .විදේශ මුදලින් අභිධාන කර ඇති මුදල් වත්කම් සහ බැරකම් වසර අවසානයේ පවතින විදේශ විනිමය අනුපාතය භාවිතා කරමින් ශ්‍රී ලංකා රුපියල් වලින් සමාන මුදලට පරිවර්තනය කරනු ලැබේ .මුදල් නොවන වත්කම් සහ බැරකම් , වටිනාකම් නිශ්චය කරන අවස්ථාවේ පැවති විනිමය අනුපාත යොදාගනිමින් පරිවර්තනය කරනු ලැබේ .එහි ප්‍රතිඵලයක් ලෙස ඇතිවන ලාභ සහ අලාභ සඳහා හේතු අනෙකුත් විස්තීර්ණ ආදායමේ දක්වා ඇත

2.4 බදුකරණය

(අ) ප්‍රවර්තන බදු

මූල්‍ය ප්‍රකාශ වල වාර්තා කර ඇති පරිදි ආදායම් බදු සඳහා ප්‍රතිපාදන පදනමිව ඇත්තේ ආදායම් සහ වියදම් මූලිකාංග මත වන අතර 2006 අංක 10 දරන දේශීය ආදායම් පනතේ සහ එහි තදනන්තර සංශෝධනයන්හි විධිවිධාන ප්‍රකාරව ගණනය කර ඇත.

(ආ) විලම්බිත බදු

බැරකම් ක්‍රමවේදය යොදා ගනිමින් විලම්බිත බදු සපයනු ලැබ ඇත්තේ, මූල්‍ය වාර්තාකරණ කාර්යයන් සහ බදු කාර්යයන් සඳහා භාවිතා කරනු ලබන ප්‍රමාණයන් සඳහා වත්කම් සහ බැරකම් අතර ධාරණ ප්‍රමාණවල තාවකාලික වෙනස්කම්වලට විධිවිධාන සලස්වමිනි. විලම්බිත බදු මනිනු ලබන්නේ වාර්තාකරණ දිනය වන විට පනවා ඇති නීති මත පදනම්ව, තාවකාලික වෙනස්වීම් ප්‍රතිවර්තනය කළ විට ඒවාට ආදේශ කිරීමට අපේක්ෂා කරනු ලබන බදු අනුපාතයටය.

විලම්බිත බදු වත්කම් පිළිගනු ලබනුයේ එම කාල අන්තරවලට සාපේක්ෂව ප්‍රයෝජනයට ගනු ලැබිය හැකි අනාගත බදු අය කළ හැකි ලාභ පැවතීමේ සම්භාවිතාවක් ඇති ප්‍රමාණයටය. එක් එක් වාර්තාකරණ දිනයේදී විලම්බිත බදු වත්කම් සමාලෝචනය කරනු ලබන අතර ආශ්‍රිත බදු ප්‍රතිලාභ සාක්ෂාත් කර ගැනීමේ ඉඩක් තවදුරටත් නොමැතිවීමේ ප්‍රමාණයට අඩුකරනු ලැබේ.

2.5 වත්කම් තක්සේරුව සහ ඒවා මැනීමේ පදනම

2.5.1 දේපල, පිරිසත සහ උපකරණ

දේපල, පිරිසත හා උපකරණ සඳහන් කරනු ලැබ ඇත්තේ සමුච්චිත ක්ෂයවීම් සහ වටිනාකමේ කිසියම් හානියක් වේ නම් එය අඩු කර සාධාරණ අගයටය. සිදුවීම් හෝ තත්ත්වයන් වෙනස්වීම් මගින් ධාරණ වටිනාකම යළි අය කර ගත නොහැකි බව පෙන්වනු ලබන අවස්ථාවන්හිදී, දේපල, පිරිසත හා උපකරණවල ධාරණ වටිනාකම හානිවීම් සඳහා සමාලෝචනය කරනු ලැබේ. සියලු දේපල, පිරිසත හා උපකරණ මූලින්ම වාර්තා කර ඇත්තේ ඒවායේ පිරිවැය මත ය. දේපල, පිරිසත හා උපකරණ තදනන්තරව ප්‍රතිප්‍රමාණ කර ඇති අවස්ථාවන්හිදී එබඳු වත්කම්වල සමස්ත කාණ්ඩයම සාධාරණ අගය මත ප්‍රතිප්‍රමාණ කරනු ලැබේ. මෙම ප්‍රතිප්‍රමාණ කිරීම ප්‍රමාණවත් නිත්‍යතාවකින් සිදු කරනු ලැබේ. යම් දේපලක් ප්‍රතිප්‍රමාණ කළ අවස්ථාවක එහි ධාරණ වටිනාකම වැඩිවීමක් සිදුවී ඇති අවස්ථාවක පෙර ආදායම් ප්‍රකාශවල සඳහන් වී ඇති එකී දේපල අවමවීමක් ලෙස සටහන් වූ අවස්ථාවකදී හැර එය ප්‍රතිවටිනාකම් සංචිතයට සෘජු ලෙස බැර කරනු ලබන අතර එවන් අවස්ථාවකදී වැඩිවීමට අදායම් ප්‍රකාශයේ පිළිගනු ලැබේ. එකම වත්කමෙහි පෙර අතිරික්තයක් හිලවී කරන්නා වූ යම් ප්‍රත්‍යාගණන හිඟයක්, ප්‍රත්‍යාගණන සංචිතයේ අතිරික්තයට සෘජුවම හිලවී කරන අතර යම් අතිරික්තයක් වේ නම් එය වියදමක් ලෙස පිළිගනු ලැබේ.

බැහැර කිරීමේදී විකුණනු ලැබූ වත්කමට අදාළ කිසියම් ප්‍රතිප්‍රමාණ සංචිතයක් වේ නම් එය රඳවාගත් ඉපැයුම්වලට පවරනු ලැබේ. යම් දේපල, පිරිසත හෝ උපකරණ අයිතම ප්‍රතිස්ථාපනය කිරීමේදී හෝ බැහැර කිරීමේදී හෝ ඒවායේ භාවිතය මගින් අනාගත ආර්ථික ප්‍රතිලාභ අපේක්ෂා නොකරන්නේ නම් ඒවා ඉවත් කරනු ලැබූ සේ සැලකේ. එසේ වත්කම් ඉවත් කිරීම හේතුවෙන් ඇතිවන කිසියම් ලාභයක් හෝ පාඩුවක් එලෙස ඉවත් කිරීම සිදු කළ වර්ෂයේ ආදායම් ප්‍රකාශයට ඇතුළු කරනු ලැබේ.

(අ) ක්ෂයවීම

පිරිවැය මත සරල මාර්ග ක්‍රමය භාවිතා කිරීම මගින් හෝ සින්නකර ඉඩම් හැර අනෙකුත් සියලු දේපල, පිරිසත සහ උපකරණ තක්සේරු කිරීම මගින් එම වත්කම්වල ඇස්තමේන්තුගත ප්‍රයෝජ්‍ය ආයු කාලය තුළ එම ප්‍රමාණ පොත් වලින් ඉවත් කිරීම පිණිස, ක්ෂයවීම් සඳහා වූ ප්‍රතිපාදන ගණනය කරනු ලබයි. වත්කම්වල ඇස්තමේන්තුගත ප්‍රයෝජ්‍ය ආයු කාලය පහත දැක්වෙන පරිදි වේ.

වත්කම් කාණ්ඩය	අවුරුදු
ගොඩනැගිලි	20
පින්තාරුකිරීම්	5
ජලය හා විදුලිය	20
මෝටර් රථ වාහන	4
පිරිසත හා යන්ත්‍රසූත්‍ර	8
උපකරණ	8
ලීබ්‍රඩ් සහ සවිකිරීම්	8
පරිගණක මෘදුකාංග	8

සින්නකර ඉඩම් සඳහා අසීමිත ආයු කාලයක් ඇතැයි සලකන බැවින් ඒවා ක්ෂය කරනු නොලැබේ.

සෑම මූල්‍ය වර්ෂයක් අවසානයේදීම, උචිත නම් වත්කමේ අවශේෂය වටිනාකම් ප්‍රයෝජ්‍ය ආයු කාල සහ ක්ෂයකිරීමේ ක්‍රමවේදය සමාලෝචනය කොට ගලපනු ලැබේ.

(ආ) ප්‍රතිසංස්කරණ පිරිවැය

මුලින්ම තක්සේරු කළ කාර්යසාධන ප්‍රමිතියෙන් අපේක්ෂිත අනාගත ආර්ථික ප්‍රතිලාභ ප්‍රකෘතිමත් කිරීම හෝ පවත්වාගෙන යාම පිණිස දේපල, පිරිසත සහ උපකරණ අළුත්වැඩියාව හෝ නඩත්තුව සඳහා දැරූ වැය, එලෙස දැරූ විටදී වියමදක් ලෙස පිළිගනු ලැබේ.

2.5.2 ජීවවිද්‍යාත්මක වත්කම්

සමාගම ජීවවිද්‍යාත්මක වත්කම් පිළිගනු ලබන්නේ අතීත සිදුවීම්හි ප්‍රතිඵලයක් ලෙස සමාගම වත්කම පාලනය කරන විටදී, වත්කම ආශ්‍රිත අනාගත ආර්ථික ප්‍රතිලාභ ආයතනයට ගලා ඒමේ හැකියාවක් ඇති විටදී සහ වත්කමේ සාධාරණ වටිනාකම හෝ පිරිවැය විශ්වාසනීය ලෙස මැණිය හැකි විටකදීම පමණි. ජීවවිද්‍යාත්මක වත්කම් සඳහා හානිවීම් ගණනය කරනු නොලැබේ.

**2.5.3 මූල්‍ය වත්කම් (ව්‍යුත්පන්න නොවන)**

සමාගම මූලිකම ණය සහ ලැබිය යුතු දෑ සහ තැන්පතු ඒවා උත්පාදනය කරනු ලැබූ දිනයට පිළිගනු ලබයි. අනෙකුත් සියලු මූල්‍ය වත්කම් (ලාභ හෝ අලාභ හරහා සාධාරණ වටිනාකමට නිශ්චය කරනු ලැබූ වත්කම් ඇතුළුව) සාධන පත්‍රයේ ගිවිසුම්කර ප්‍රතිපාදනයන්ට සමාගම පාර්ශවයක් වූ වෙළඳ දිනයට මූලිකම පිළිගනු ලැබේ.

මුදල් ප්‍රවාහය වෙත වත්කමෙහි ගිවිසුම්කර හිමිකම් අවසන් වන විටදී හෝ මූල්‍ය වත්කමේ හිමිකාරිත්වයේ සියලු අවදානම් සහ පාරිතෝෂ සැලකිය යුතු ලෙස පවරනු ලබන ගනුදෙනුවක මූල්‍ය වත්කම් මත ගිවිසුම්කර මුදල් ප්‍රවාහ ලැබීමේ අයිතින් එය පවරන විටදී සමාගම මූල්‍ය වත්කමක පිළිගැනීම ඉවත් කරයි. සමාගම විසින් නිර්මාණය කරනු ලබන හෝ රඳවාගනු ලබන, පවරනු ලැබූ මූල්‍ය වත්කම්වල කවර හෝ බැඳීමක් වෙනම වත්කමක් හෝ බැරකමක් ලෙස පිළිගනු ලබයි.

සමාගමට වටිනාකම් හිලවි කිරීමට නෛතික හිමිකමක් ඇතිවිටදී හෝ වත්කම ශුද්ධ පදනමක් මත පියවා හෝ උපලබ්ධි කර සමගාමීව බැරකම පියවීමට අදහස් කරන විටකදී පමණක්ම මූල්‍ය වත්කම් සහ බැරකම් හිලවි කරනු ලබන අතර වත්කම ශුද්ධ වටිනාකම මූල්‍ය ප්‍රකාශනයේ ඉදිරිපත් කරනු ලැබේ.

සමාගම සතුව පහත දැක්වෙන මූල්‍ය වත්කම් තිබේ. ( ව්‍යුත්පන්න නොවන)

- ණය හා ලැබිය යුතු දේ
- මුදල් හා මුදලට සමාන දේ

**(අ) ණය හා ලැබිය යුතු දෑ**

ණය සහ ලැබිය යුතු දෑ යනු සක්‍රීය වෙළඳපොළක මිල ගණන් ඉදිරිපත් කර නොමැති ස්ථාවර සහ නිශ්චයනීය ගෙවීම් සහිත මූල්‍ය වත්කම් වේ. එබඳු වත්කම් මූලිකම සාධාරණ අගය සහ සෘජුව ආරෝපණය කළ හැකි කිසියම් ගනුදෙනු පිරිවැයකට පිළිගනු ලැබේ. මූලික පිළිගැනීමට තදනත්තරව, ණය හා ලැබිය යුතු දෑ ගණනය කරනු ලබන්නේ යම් භානිකරණ අලාභ අඩුකොට සඵල පොළී ක්‍රමවේදය භාවිතා කරමින් ක්‍රමක්ෂිත පිරිවැයටය.

**(ආ) මුදල් හා මුදලට සමාන දෑ**

මුදල් ප්‍රවාහ පිළිබඳ ඒකාබද්ධ ප්‍රකාශයන්හි, මුදල් හා මුදලට සමාන දෑ මුදල් ශේෂ හා මාස තුනක් හෝ ඊට අඩු මූලික කල්පිරීමක් සහිත ඒක්ෂණ තැන්පතුවලින් සමන්විත වේ. ඉල්ලුම මත ආපසු ගෙවිය හැකි සහ සමාගමේ මුදල් කළමනාකරණයේ අනුකලන කොටසක් වන්නාවූ බැංකු අයිරා මුදල් හා මුදලට සමාන දේවල සංරචකයක් ලෙස මුදල් ප්‍රවාහයන්හි කාර්යය සඳහා අන්තර්ගත කොට ඇත. මුදල් හා මුදලට සමාන දෑ අතැති මුදල් හා බැංකුවේ තැන්පතුවලින් සමන්විත වේ. වක්‍ර ක්‍රමවේදය භාවිතා කරමින් සකස් කොට ඇති මුදල් ප්‍රවාහයන්හි කාර්යය සඳහා මුදල් හා මුදලට සමාන දෑ සංරචකයක් ලෙස බැංකු අයිරා අන්තර්ගත කොට ඇත.

2.5.4 හානි

ලාභ හෝ අලාභ මගින් සාධාරණ අගයක් දරනු නොලබන මූල්‍ය වත්කමක්, එය හානිවූ බවට වාස්තවික සාක්ෂි තිබේදැයි නිර්ණය කිරීම සඳහා එක් එක් වාර්තාකරණ දිනයට තක්සේරු කරනු ඇත. වත්කමේ මූලික පිළිගැනීමෙන් පසු අලාභ සිදුවීමක් සිදුව ඇති බවට වාස්තවික සාක්ෂි ඇත්නම් සහ විශ්වාසනීය ලෙස මෑණිය හැකි එම වත්කමේ ඇස්තමේන්තුගත අනාගත මුදල් ප්‍රවාහයන්ට නිශේධනීය බලපෑමක් එම අලාභ සිදුවීම ඇති කළේ නම් මූල්‍ය වත්කමක් හානිවී ඇත. ලැබිය හැකි දේ සඳහා හානි පිළිබඳ සාක්ෂි සමාගම සාමූහික මට්ටමේදී සලකා බලයි. සමාන අවදානම් ගනිලක්ෂණ සහිත ලැබිය හැකි සියලු දේ එකට කාණ්ඩ කරන අතර සිදුව ඇති එහෙත් මෙතෙක් හඳුනාගෙන නොමැති කිසියම් හානියක් සඳහා සාමූහිකව තක්සේරු කරනු ඇත.

ක්‍රමක්ෂිත පිරිවැයට මනිනු ලබන මූල්‍ය වත්කමකට අදාළ හානි අලාභයක් එහි ධාරණ වටිනාකම හා වත්කමේ මුල් සඵල පොළී අනුපාතයට වටිටම් කරනු ලැබූ ඇස්තමේන්තුගත අනාගත මුදල් ප්‍රවාහයන්හි වත්මන් වටිනාකම අතර වෙනස ලෙස ගණනය කරනු ලැබේ. අලාභවීම් ලාභ හෝ පාඩුවල පිළිගනු ලබන අතර ලැබීම්වලට සාපේක්ෂව දීමනා ගිණුමක පෙන්නුම් කරනු ලැබේ. හානිවූ වත්කමක් මත පොළිය, වටිටම අනාගතයට ගැලපීම හරහා අඛණ්ඩව පිළිගනු ලැබේ. පසුව ඇතිවන සිදුවීමක් හානි අලාභ වටිනාකම අඩුකිරීමට හේතුවන්නේ නම්, ලාභ හෝ පාඩු හරහා හානි අලාභයේ අඩුවීම ප්‍රතිවර්තනය කරනු ලැබේ.

2.5.5 වට්ටෝරු භාණ්ඩ

වට්ටෝරු භාණ්ඩ පිරිසකසන ලද, පිරිනොසකසනලද හා අර්ධ පිරිසකසන ලද කෘෂිකාර්මික නිෂ්පාදන සහ අනෙකුත් පාරිභෝජ්‍ය ද්‍රව්‍යයන්ගෙන් සමන්විත වේ. පිරිසකසන ලද, පිරිනොසකසනලද හා අර්ධ පිරිසකසන ලද කෘෂිකාර්මික නිෂ්පාදන මූල්‍ය කාල සීමාව අවසානයේදී පූර්ණව පිරිසකසන ලද කෘෂිකාර්මික නිෂ්පාදන සේ සලකනු ලබන අතර ශුද්ධ උපලබ්ධි කළ හැකි අගයට තක්සේරු කරනු ලැබේ.

අනෙකුත් පාරිභෝජ්‍ය ද්‍රව්‍ය තක්සේරු කර ඇත්තේ වඩා අඩු පිරිවැයට සහ ශුද්ධ උපලබ්ධි කළ අගයටය. වට්ටෝරු භාණ්ඩ විකිණීමේදී, එම වට්ටෝරු භාණ්ඩයන්හි ධාරණ මුදල අදාළ ආදායම පිළිගනු ලැබූ කාලසීමාවේ වියදමක් ලෙස සමාගම පිළිගනු ලබයි.

2.6 බැරකම් සහ ප්‍රතිපාදන

අතීත සිදුවීමකින් මතුවන වත්මන් බැඳීමක් පියවීමේදී ආර්ථික ප්‍රතිලාභ මූර්තිමත් කරමින් සම්පත් ගලායාමක් එහි ප්‍රතිඵලය වේයැයි අපේක්ෂා කරනු ලබන විටදී මූල්‍ය තත්වය පිළිබඳ ප්‍රකාශනයේ බැරකම් පිළිගනු ලැබේ. ණයකරු ඉල්ලා සිටි විටදී හෝ වාර්තාකරණ දිනයේ සිට වසරක් තුළ ගෙවිය යුතු බැඳීම් මූල්‍ය තත්වය පිළිබඳ ප්‍රකාශනයේ ජංගම බැරකම් ලෙස සලකනු ලැබේ. මූල්‍ය තත්වය දිනයේ සිට එක් වසරකට පසුව ගෙවිය යුතු බැරකම් මූල්‍ය තත්වය පිළිබඳ ප්‍රකාශනයේ ජංගම නොවන වත්කම් සේ සලකනු ලැබේ.

අතීත සිදුවීමක ප්‍රතිඵලයක් ලෙස නෛතික හෝ සම්මුතික බැඳීමක් සමාගම සතු විටදී සහ එම බැඳීම පියවීම සඳහා ආර්ථික ප්‍රතිලාභ ගලා ඒමේ හැකියාවක් ඇති හා ඒ සඳහා විශ්වාසය තැබිය හැකි ඇස්තමේන්තුවක් සෑදිය හැකිවීම අවශ්‍ය කරනු ලබන විටකදී මූල්‍ය තත්වය පිළිබඳ ප්‍රකාශනයේ ප්‍රතිපාදනයක් පිළිගනු ලැබේ.



2.6.1 විශාමික ප්‍රතිලාභ බැඳීම

(අ) සැලසුම්ගත ප්‍රතිලාභ සැලැස්ම - පාරිතෝෂිකය

ශ්‍රී ලංකා වරලත් ගණකාධිකාරී ආයතනය විසින් ප්‍රකාශයට පත්කර ඇති සූත්‍රය ප්‍රකාරව ශ්‍රී ලංකා ගිණුම්කරණ ප්‍රමිති 19ට අනුකූලව පළමු සේවා වසරින් ආරම්භ වී සම්පූර්ණ කර ඇති සේවය කරන ලද සෑම වසරක් සඳහා ම සියලු සේවකයන්ට, මූල්‍ය වසරේ අවසන් මාසයේ අර්ධ මාසික වැටුප පාදකව ශේෂ පත්‍රයේ වෙන් කිරීමක් ඉදිරියට රැගෙන යනු ලැබේ. පාරිතෝෂික බැරකම බාහිරව අරමුදල් සපයන්නක් හෝ ආයුගණක වටිනාකම ගණනය කරන අවස්ථාවන්හිදී ආයුගණකව තක්සේරු කරන්නක් නොවේ.

ආ) සැලසුම්ගත දායකත්ව සැලැස්ම - සේවක අර්ථසාධක අරමුදල සහ සේවා නියුක්තිකයන්ගේ භාරකාර අරමුදල

අදාළ ප්‍රඥප්ති සහ නියමයන් ප්‍රකාරව සේවකයින් සේවක අර්ථසාධක අරමුදල් දායක මුදල් සහ සේවා නියුක්තිකයන්ගේ භාරකාර අරමුදලේ දායක මුදල් වලට සුදුසුකම් ලබයි.

2.7.1 විස්තීර්ණ ආදායම් ප්‍රකාශය

2.5.1 ආදායම් පිළිගැනීම

ආර්ථික ප්‍රතිලාභ සමාගම වෙත ගලා ඒමට ඉඩ ඇති සහ දරන ලද හෝ දැරීමට නියමිත ආදායම සහ ආශ්‍රිත පිරිවැය විශ්වසනීය ලෙස මැනිය හැකි ප්‍රමාණයට ආදායම පිළිගනු ලැබේ. ලැබුණු ප්‍රතිශ්ඨාව හෝ විකිණුම් වට්ටම් හෝ විකුණුම් බදු නොමැතිව ලැබිය යුතු දේවල සාධාරණ වටිනාකමට ආදායම ගණනය කරනු ලැබේ.

(අ) භාණ්ඩ විකුණුම

හිමිකාරිත්වය හා සාමාන්‍යයෙන් සබැඳුණු ප්‍රමාණයට අඛණ්ඩ කළමනාකාරිත්ව මැදිහත්වීමක් හෝ විකුණන ලද භාණ්ඩ පිළිබඳ සඵල පාලනයක් සමාගම විසින් රඳවා නොගන්නා විට හා භාණ්ඩවල හිමිකාරිත්වයේ සැලකිය යුතු අවදානම් සහ පරිදාන ගැනුම්කරුට පවරා ඇති විටදී භාණ්ඩ විකණීමෙන් ලැබෙන ආදායම පිළිගනු ලැබේ.

(ආ) ලාභ හා අලාභ

දේපල, පිරිසික උපකරණ හා ආයෝජන ඇතුළුව වෙනත් ජංගම නොවන වත්කම් අපහරණය කිරීමේදී පැන නගින ආදායම් ස්වභාවයේ ශුද්ධ ලාභ අලාභ ඒ සඳහා අපරහණය මත ලැබෙන මුදල් වලින්, එවන් වත්කම්හි ධාරණ මුදල හා ආශ්‍රිත විකුණුම් වියදම්වලින් අඩු කිරීමෙන් පසු ආදායම් ප්‍රකාශයේ ගණන් දක්වා ඇත.

ප්‍රධාන ආදායම් උත්පාදන ක්‍රියාකාරකම්වලට ආනුෂංගික ක්‍රියාකාරකම්වලින් පැන නගින හා ද්‍රව්‍යමය නොවන සමාන ගනුදෙනු කාණ්ඩයකින් පැන නගින ලාභ හා අලාභ ශුද්ධ පදනමකින් එකතු කොට, වාර්තා කොට ඉදිරිපත් කරනු ලැබේ.

සහතික කරන ලද කුලී මුදල්වලින් මතුවන කිසියම් අලාභයක් එම අලාභය සිදුවූ වසරේදීම ගිණුම්වල දක්වනු ලැබේ. හොඳම ඇස්තමේන්තුව අලාභයක් පෙන්වුම් කරන්නේ නම්, ප්‍රතිපාදනයක් පිළිගනු ලැබේ.

(ඇ) පොළී ආදායම

සඵල පොළී ක්‍රමවේදය භාවිතා කරමින් උපචිත පදනමකින් පොළී ආදායම පිළිගනු ලැබේ.

(ඈ) අනෙකුත් ආදායම

අනෙකුත් ආදායම උපචිත පදනමකින් පිළිගනු ලැබේ.

2.5.2 වියදම් පිළිගැනීම

ආදායම් ප්‍රකාශනයේ වියදම් පිළිගනු ලබන්නේ දරන ලද පිරිවැය සහ නිශ්චිත ආදායම් අයිතම වල ඉපැයීම් අතර සෘජු සම්බන්ධය පදනම කර ගෙනය. එලදායී අන්දමින් ව්‍යාපාරය පවත්වා ගෙන යාමට සහ දේපල, පිරිසත හා උපකරණ නඩත්තු කිරීමට දරන ලද සියලු වියදම් විස්තීරණ ආදායම් ප්‍රකාශයට ඇතුළත් කර තිබේ. විස්තීරණ ආදායම් ප්‍රකාශය ඉදිරිපත් කිරීමේ කාර්යය සඳහා, සමාගමේ කාර්ය සාධනයේ මූලිකාංග සාධාරණව ඉදිරිපත් කරන්නේය යන පදනමින් “වියදමේ ශ්‍රිතය” ක්‍රමවේදය යොදා ගෙන ඇත.

2.8 කොටසක් සඳහා මූලික ඉපැයුම්/ (පාඩු)

තම සාමාන්‍ය කොටස් සඳහා සමාගම කොටසක් සඳහා මූලික ඉපැයුම්/ (පාඩු) දත්ත ඉදිරිපත් කරයි. කොටසක් සඳහා දත්ත ගණනය කරනු ලබන්නේ සමාගමේ සමාන්‍ය කොටස් හිමියන්ට ආරෝපණීය ලාභය හෝ පාඩුව අදාළ කාල සීමාවේ නොපියවූ සාමාන්‍ය කොටස් සංඛ්‍යාවේ හරිත සාමාන්‍යයෙන් බෙදීම මගිනි.

2.9 සංසන්දනාත්මක තොරතුරු

ප්‍රචරිත කාල සීමාවේ මූල්‍ය ප්‍රකාශන පිළිබඳ අවබෝධය ඉහළ නැංවීම හා අන්තර් කාලසීමා සංසන්දනීයභාවය වැඩි දියුණු කිරීම පිණිස මූල්‍ය ප්‍රකාශනයන්හි වාර්තා කර ඇති සියලු වටිනාකම් සඳහා පෙර කාල සීමාවට අදාළ ප්‍රමාණාත්මක, ආබ්‍යාන හා විස්තරාත්මක තොරතුරු ඇතුළුව සංසන්දනාත්මක තොරතුරු හෙළිදරව් කරනු ලැබේ. මූල්‍ය ප්‍රකාශනයන්හි අයිතම ඉදිරිපත් කිරීම හෝ වර්ගීකරණය සංශෝධනය කර ඇති විටදී, වඩා හොඳ ඉදිරිපත් කිරීමක් සැපයීම පිණිස ප්‍රචරිත වසර සමග අනුකූලවීම පිණිස සංසන්දනාත්මක වටිනාකම් ද නැවත වර්ගීකරණය කර ඇත.

2.10 වාර්තාකිරීමේ දිනට පසු සිදුවීම්

මූල්‍ය තත්වය පිළිබඳ සියලු ද්‍රව්‍යමය පශ්චාත් ශේෂ පත්‍ර සිදුවීම් සලකා බලා, යෝග්‍ය අවස්ථාවන්හිදී අනාවරණය කර, මූල්‍ය සටහන්වලට අදාළ සටහන්වල ගැලපීම් හෝ හෙළිදරව් කිරීම් සිදු කර ඇත.

**වාර්තා කරන දිනය වන විට නිකුත් කර තිබූ එහෙත් බලාත්මක නොවූ නව ගිණුම්කරණ ප්‍රමිති**

නිකුත් කරන ලද එහෙත් සමාගමේ මූල්‍ය ප්‍රකාශ නිකුත් කරන දිනය දක්වා බලාත්මක නොවූ ප්‍රමිති පහත ලැයිස්තු ගත කර ඇත. මෙම ප්‍රමිති ලැයිස්තුගත කිරීම හා නිකුත් කරන ලද අර්ථ නිරූපණ, අනාගත දිනයකදී ආදේශ කළ විටදී හෙළිදරව් කිරීම, මූල්‍ය තත්වය හෝ කාර්ය සාධනය මත බලපෑමක් ඇති කරනු ඇතැයි සමාගම සාධාරණව අපේක්ෂා කරන ඒවා වේ. ඒවා බලාත්මක වූ විටදී යොදා ගැනීමට සමාගම අදහස් කරයි.

**ශ්‍රීලමුවාපු 9 - මූල්‍ය සාධන පත්‍ර**

මූල්‍ය වත්කම් පිළිගැනීම, මැණීම හා වර්ගීකරණය සහ මූල්‍ය බැරකම් වර්ගීකරණය හා මැණීමට අදාළ අවශ්‍යතා, මූල්‍ය වත්කම් සහ මූල්‍ය බැරකම් පිළිගැනීමෙන් ඉවත්කිරීම හා සාධාරණ වටිනාකමට මනින්නේ කෙසේද යන්න පිළිබඳව වූ ගිණුම්කරණ ප්‍රමිති 39 හි විධිවිධාන ප්‍රතිස්ථාපනය කරන මූල්‍ය සාධන පත්‍ර ශ්‍රීලමුවාපු 9 ට එකතු කර ඇත.

ශ්‍රීලමුවාපු 9 බලාත්මක වන දිනය 2018 ජනවාරි 01 දක්වා කල් දමා ඇත.

පහත දැක්වෙන ගිණුම්කරණ ප්‍රමිති සමාගමේ මූල්‍ය ප්‍රකාශන කෙරෙහි බලපෑමක් ඇති කරනු ඇතැයි අපේක්ෂා නොකරයි.

1. ශ්‍රීලමුවාපු 14- නියාමන විලම්බන ගිණුම්: බලාත්මක දිනය 2016 ජනවාරි 01
2. ශ්‍රීලමුවාපු 15 - පාරිභෝගිකයන් සමඟ කොන්ත්‍රාත් වලින් ආදායම: බලාත්මක දිනය 2017 ජනවාරි 01
3. ශ්‍රීලමුවාපු 16 හා ශ්‍රීලමුවාපු 41 සංශෝධන - භාරක පිරියත : බලාත්මක දිනය 2016 ජනවාරි 01

2015 මාර්තු 31 දිනට අවසන් වසර සඳහා මූල්‍ය ප්‍රකාශ සඳහා සටහන්

	2015	2014
(සියලු මුදල් ප්‍රමාණ දක්වා ඇත්තේ ශ්‍රී ලංකා රුපියල්වලිනි) සටහන		
<b>සටහන 03 - ආදායම</b>		
දළ විකුණුම්	741,357,030.00	771,361,075
අඩු කළා : තැරැව්කාර ගාස්තු සහ විකුණුම් වියදම්	(9,818,461.45)	(10,010,513)
	<u>731,538,568.55</u>	<u>761,350,562</u>
එකතු කළා : දේශීය විකුණුම්	19,505,908.75	18,135,729
එකතුව	<b><u>751,044,477.30</u></b>	<b><u>779,486,292</u></b>
<b>සටහන 04 - විකුණුම් පිරිවැය</b>		
අමු දළ මිලයට ගැණුම්	514,234,223.49	533,817,352
නිෂ්පාදන පිරිවැය	139,246,644.22	165,803,735
නිෂ්පාදන පොදුකාර්ය පිරිවැය	55,616,110.19	53,741,078
නිෂ්පාදන පිරිවැය	<b>709,096,977.90</b>	<b>753,362,164</b>
නිමි භාණ්ඩ සංචලන		
වර්ෂය ආරම්භයේදී ශේෂය	95,222,143.72	89,490,406
වර්ෂය අවසානයේදී ශේෂය	(66,409,164.12)	(95,222,144)
විකුණුම් පිරිවැය	<b><u>737,909,957.50</u></b>	<b><u>747,630,426</u></b>
<b>සටහන 05 - වෙනත් ආදායම්</b>		
විවිධ ආදායම්	5,021,269.97	5,240,497
ලියාහරින ලද ඉදිරිපත් නොකළ වෙක්පත්	-	47,708
වත්කම් බැහැර කිරීම මත ලාභ	318,775.00	-
ලියා හරින ලද ශ්‍රී ලංකා තේ මණ්ඩලයේ ණය	22,465,416.00	-
ලියා හරින ලද ණයහිමි ශේෂ	3,350.00	-
විගණන ගාස්තු අධිප්‍රතිපාදන	-	68,219
එකතුව	<b><u>27,808,810.97</u></b>	<b><u>5,356,424</u></b>

(ඉදිරියට)

2015 මාර්තු 31 දිනට අවසන් වසර සඳහා මූල්‍ය ප්‍රකාශ සඳහා සටහන්

(සියලු මුදල් ප්‍රමාණ දක්වා ඇත්තේ ශ්‍රී ලංකා රුපියල්වලින්)	Note	2015	2014
<b>සටහන 06 - පරිපාලන වියදම්</b>			
අධ්‍යක්ෂකගේ පාරිශ්‍රමික හා කාර්ය මණ්ඩල පිරිවැය	6.1	13,174,859.63	10,930,089.44
ගමන් වියදම්, යැපීම් දීමනා හා වාහන කුලියට ගැනීම	6.2	3,464,499.75	3,439,670.50
නඩත්තු වියදම්- වාහන හා උපකරණ	6.3	4,720,105.97	5,504,829.14
වෘත්තීය ගාස්තු	6.4	1,736,152.97	566,479.48
රක්ෂණ හා බලපත්‍ර ගාස්තු	6.5	700,762.80	1,138,620.07
මුද්‍රණ ලිපිද්‍රව්‍ය හා තැපැල් ගාස්තු	6.6	428,273.52	339,546.06
අනෙකුත් පරිපාලන වියදම්	6.7	11,716,265.22	6,135,125.23
<b>එකතුව</b>		<b>35,940,919.86</b>	<b>28,054,359.92</b>
<b>සටහන 06.1 - අධ්‍යක්ෂවරුන්ගේ වේතන හා කාර්ය මණ්ඩල පිරිවැය</b>			
කාර්ය මණ්ඩල වැටුප්		4,113,761.49	3,769,495.56
පාරිකෝෂික		883,994.25	126,247.30
දීමනා		5,754,772.70	4,307,522.16
අතිකාල හා නිවාඩු දින ගෙවීම්		525,933.02	688,383.42
සේවක අර්ථසාධක අරමුදල් දායක මුදල්		457,435.42	458,133.17
සේවක භාරකාර අරමුදල් දායක මුදල්		105,118.83	114,549.38
ප්‍රසාද දීමනා		616,000.00	668,500.00
අධ්‍යක්ෂ මණ්ඩල ගාස්තු		198,000.00	372,000.00
කාර්ය මණ්ඩල සුබසාධනය		519,843.92	425,258.45
<b>එකතුව</b>		<b>13,174,859.63</b>	<b>10,930,089.44</b>
<b>සටහන 06.2 - ගමන් වියදම්, යැපීම් දීමනා හා වාහන කුලියට ගැනීම</b>			
ගමන් වියදම්, යැපීම් දීමනා		587,870.71	330,110.50
කුලී ගාස්තු		2,876,629.04	3,109,560.00
<b>එකතුව</b>		<b>3,464,499.75</b>	<b>3,439,670.50</b>
<b>සටහන 06.3 - කාර්යාල ගොඩනැගිල්ල, උපකරණ හා වාහන නඩත්තුව</b>			
කාර්යාල ගොඩනැගිල්ල නඩත්තුව		15,238.00	117,252.50
කාර්යාල ගොඩනැගිල්ල නඩත්තුව		88,307.00	83,142.35
රථ වාහන නඩත්තු වියදම්		1,007,789.00	1,358,105.00
වාහන ඉන්ධන වියදම්		3,607,421.97	3,945,719.29
ටයර් අළුත්වැඩියාව		1,350.00	610.00
<b>එකතුව</b>		<b>4,720,105.97</b>	<b>5,504,829.14</b>
<b>සටහන 06.4 - වෘත්තීය ගාස්තු</b>			
අනෙකුත් ගාස්තු		61,596.00	196,955.68
ලේකම් කටයුතු ගාස්තු		165,244.00	166,263.80
උපදේශන ගාස්තු		1,060,410.97	-
විගණන ගාස්තු		182,300.00	165,760.00
බදු ගාස්තු		41,250.00	37,500.00
ඌන සැපයු විගණන ගාස්තු		225,352.00	-
<b>එකතුව</b>		<b>1,736,152.97</b>	<b>566,479.48</b>
<b>සටහන 06.5 - රක්ෂණ හා බලපත්‍ර ගාස්තු</b>			
බලපත්‍ර සහ රක්ෂණ ගාස්තු		232,742.14	351,117.68
කාර්ය මණ්ඩල රක්ෂණ ගාස්තු		468,020.66	787,502.39
<b>එකතුව</b>		<b>700,762.80</b>	<b>1,138,620.07</b>
<b>සටහන 06.6 - මුද්‍රණ, ලිපිද්‍රව්‍ය හා තැපැල් ගාස්තු</b>			
මුද්‍රණ වියදම්		100,250.00	72,576.00
මුද්දර ගාස්තු		10,240.00	11,595.00
පරිගණක ලිපි ද්‍රව්‍ය		-	4,240.00
අනෙකුත් ලිපිද්‍රව්‍ය		317,783.52	251,135.06
<b>එකතුව</b>		<b>428,273.52</b>	<b>339,546.06</b>

(Contd...)



2015 මාර්තු 31 දිනට අවසන් වසර සඳහා මූල්‍ය ප්‍රකාශ සඳහා සටහන්

(සියලු මුදල් ප්‍රමාණ දක්වා ඇත්තේ ශ්‍රී ලංකා රුපියල්වලිනි )	සටහන	2015	2014
<b>සටහන 06.7 - අනෙකුත් පරිපාලන වියදම්</b>			
තෛතික ගාස්තු		40,935.00	90,774.00
ක්ෂයවීම්		3,296,814.10	2,601,440.97
ප්‍රධාන කාර්යාල වියදම්		528,271.90	575,185.06
පරිත්‍යාග		3,852,690.09	885,022.82
දුරකථන		497,053.22	421,016.90
පුවත්පත් සහ වාර සඟරා		168,522.00	169,790.00
කුලී ගෙවීම්		1,097,677.42	752,000.00
විදුලි බිල්පත්		538,970.67	306,396.91
නව ව්‍යාපෘති වියදම්		977,989.40	-
තොග භාණ්ඩ ලියා හැරීම්		490,897.84	85,749.60
අනෙකුත් උපයෝගතා සහ සේවා		8,743.58	-
සැපයුම් සහ භාණ්ඩ ඉල්ලීම් -වෙනත්		217,700.00	149,990.00
කාර්ය මණ්ඩල පුහුණුව		-	26,577.74
උත්සව අත්තිකාරම් ලියාහැරීම්		-	11,837.23
වෙබ් රෝල් ණය ලියාහැරීම්		-	59,344.00
අධිභාරය		<b>11,716,265.22</b>	<b>6,135,125.23</b>
එකතුව			
<b>සටහන 07- විකුණුම් සහ බෙදාහැරීම් වියදම්</b>			
වෙළඳ සල්පිල් හා ප්‍රදර්ශන		-	404,050.09
සංග්‍රහ වියදම්		21,875.00	388,260.50
ලියා පදිංචිකිරීමේ ගාස්තු		7,835.00	13,444.00
ප්‍රචාරක ගාස්තු		213,108.00	111,272.00
එකතුව		<b>242,818.00</b>	<b>917,026.59</b>
<b>සටහන 08- ශුද්ධ මූල්‍ය ආදායම</b>			
<b>08.1 මූල්‍ය ආදායම</b>			
ස්ථාවර තැන්පතු මත පොළිය		9,656,871.67	13,248,192.68
භාණ්ඩාගාර බිල්පත් මත පොළිය		2,261,631.42	5,112,778.64
සේවක ණය මත පොළිය		409,414.29	316,837.56
ඉතුරුම් ගිණුම් පොළිය		51,317.31	-
බිසිසි ලංකා ණය පොළිය		2,735,911.20	2,735,912.46
එකතුව		<b>15,115,145.89</b>	<b>21,413,721.34</b>
<b>08.2 මූල්‍ය වියදම්</b>			
බැංකු ගාස්තු		37,776.80	40,964.02
අයිරා පොළිය		2,847,687.56	2,037,768.37
කෙටි කාලීන ණය පොළිය		-	27,110.08
එකතුව		<b>2,885,464.36</b>	<b>2,105,842.47</b>
ශුද්ධ		<b>12,229,681.53</b>	<b>19,307,878.87</b>
<b>සටහන 09 - බදුකරණය</b>			
ප්‍රවර්තන බදු වියදම්			
ප්‍රවර්තන වර්ෂය		2,648,570.59	4,513,109.54
		<b>2,648,570.59</b>	<b>4,513,109.54</b>
විලම්භිත බදු වියදම්			
තාවකාලික වෙනස්කම්වල සම්භවය/ (ප්‍රතිවර්තනය)		1,203,391.60	3,700,603.35
මුළු බදු වියදම්		<b>3,851,962.19</b>	<b>8,213,712.89</b>

(Contd...)

කළුබෝවිටියාන තේ කර්මාන්ත ශාලා සමාගම

මූල්‍ය ප්‍රකාශ සඳහා සටහන්

2015 මාර්තු 31 දිනට අවසන් වසර සඳහා

(සියලු මුදල් ප්‍රමාණ දක්වා ඇත්තේ ශ්‍රී ලංකා රුපියල්වලිනි)

සටහන

2015

2014

සටහන 10 - කොටසක් සඳහා ඉපැයුම් / කොටසක් සඳහා ලාභාංශ

10.1 කොටසක් සඳහා ඉපැයුම්

කොටසක් සඳහා මූලික ඉපැයුම, පහත සඳහන් පරිදි ගණනය කරනු ලැබ ඇති වසර තුළ නිකුත් කරනු ලබන සාමාන්‍ය කොටස්වල හරිත සාමාන්‍යය සංඛ්‍යාවෙන් බෙදනු ලබන සාමාන්‍ය කොටස්කරුවන්ට ආරෝපණීය ලාභය මත පදනම් වේ.

වසර සඳහා ශුද්ධ ලාභය	13,137,312	19,335,069
හරිත කොටස් සාමාන්‍ය සංඛ්‍යාව	4,637,507	4,637,507
කොටසක් සඳහා මූලික ඉපැයුම්	<b>2.83</b>	<b>4.17</b>
<b>10.2 කොටසක් සඳහා ලාභාංශ</b>		
වසර සඳහා ලාභාංශ	-	-
කොටස් සංඛ්‍යාව	4,637,507	4,637,507
කොටසක් සඳහා ලාභාංශ	-	-
		(ඉදිරියට ...)

කළමනාකරණයේ කාර්යාලයේ සඳහා  
 මුදල් ප්‍රමාණය සඳහා සටහන්  
 2015 මාර්තු 31 දිනට අවසන් වසර සඳහා  
 (සියලු මුදල් ප්‍රමාණ දක්වා ඇත්තේ ශ්‍රී ලංකා රුපියල්වලිනි.)

සටහන II - දේපල, පිරිසිදු කිරීමේ කටයුතු සහ උපකරණ

පිරිවැය	සිත්තකර මුදල		ගොඩනැගිලි		පිරිසිදු කිරීමේ කටයුතු සහ උපකරණ		කාර්යාල උපකරණ	පිරිසිදු කිරීමේ කටයුතු සහ උපකරණ	පරිගණක උපකරණ	කාර්යාල උපකරණ	ලිඞු හා සවිකිරීම්	මෙවලම්	රථවාහන	වෙනත්	නොනිමි වැඩ	එකතුව
	සිත්තකර මුදල	ගොඩනැගිලි	පිරිසිදු කිරීමේ කටයුතු සහ උපකරණ	ගොඩනැගිලි	පිරිසිදු කිරීමේ කටයුතු සහ උපකරණ											
2014.04.01 දිනට පිරිවැය	2,550,621.30	194,653,944.07	187,418,975.28	194,653,944.07	187,418,975.28	7,068,034.85	1,999,375.03	5,976,497.65	639,412.90	28,962,032.02	2,071,129.42	19,969,700.23	456,938,891.32			
වෙනත් වසරේ කටයුතු	2,055,069.34	4,715,708.61	1,690,602.77	4,715,708.61	1,690,602.77	175,763.94	589,986.00	362,609.25	46,350.00	-	-	3,915,004.80	14,061,624.71			
වැඩපිටි	-	-	-	-	-	-	-	-	-	-	-	-	(1,340,400.00)	-	-	(1,340,400.00)
2015.04.01 දිනට පිරිවැය	4,605,690.64	199,369,652.68	212,994,283.08	199,369,652.68	212,994,283.08	7,243,798.79	2,589,361.03	6,339,106.90	685,762.90	27,621,632.02	2,071,129.42	23,884,705.03	469,660,116.03			

සමුදාය	සිත්තකර මුදල		ගොඩනැගිලි		පිරිසිදු කිරීමේ කටයුතු සහ උපකරණ		කාර්යාල උපකරණ	පිරිසිදු කිරීමේ කටයුතු සහ උපකරණ	පරිගණක උපකරණ	කාර්යාල උපකරණ	ලිඞු හා සවිකිරීම්	මෙවලම්	රථවාහන	වෙනත්	නොනිමි වැඩ	එකතුව
	සිත්තකර මුදල	ගොඩනැගිලි	පිරිසිදු කිරීමේ කටයුතු සහ උපකරණ	ගොඩනැගිලි	පිරිසිදු කිරීමේ කටයුතු සහ උපකරණ											
2014.04.01 දිනට සමුදාය	-	95,833,246.20	147,246,128.49	95,833,246.20	147,246,128.49	2,554,067.92	1,524,998.15	2,784,514.81	419,606.20	23,642,431.60	620,331.56	-	278,181,795.66			
වෙනත් වසරේ සමුදාය	-	10,493,119.81	8,094,810.78	10,493,119.81	8,094,810.78	781,672.65	167,978.00	573,133.68	42,752.78	3,794,120.83	217,109.51	-	24,581,439.54			
වැඩපිටි	-	-	-	-	-	-	-	-	-	(1,340,400.00)	-	-	(1,340,400.00)			
2015.04.01 දිනට සමුදාය	-	106,326,366.01	155,340,939.27	106,326,366.01	155,340,939.27	3,335,740.57	1,692,976.15	3,357,648.49	462,358.98	26,096,152.43	837,441.07	-	301,422,835.20			
At 31.03.2015 දිනට මුදල පොත් වටිනාකම	4,605,690.64	93,043,286.67	57,653,343.81	93,043,286.67	57,653,343.81	3,908,058.22	896,384.88	2,981,458.41	223,403.92	1,525,479.59	1,233,688.35	-	168,237,280.83			

(Contd...)

කළමනාකාරික කටයුතු සඳහා වෙන් කරන ලද ණය

මූල්‍ය ප්‍රකාශ සඳහා සටහන්

2015 මාර්තු 31 දිනට අවසන් වසර සඳහා

(සියලු මුදල් ප්‍රමාණ දක්වා ඇත්තේ ශ්‍රී ලංකා රුපියල්වලින්)

Note

	2015	2014
සටහන 12 - ජීවවිද්‍යාත්මක වත්කම්		
වර්ෂය ආරම්භයේදී	2,937,798.74	2,900,115.94
එකතුකිරීම්	-	37,682.80
වර්ෂය අවසානයේදී	<b>2,937,798.74</b>	<b>2,937,798.74</b>

කළමනාකාරික ගස් ජීවවිද්‍යාත්මක වත්කම් ලෙස කළමනාකාරික, දැරුණු සහ හිතියුම හිල්ස් පිළිගන්නා අතර කළමනාකාරික ගස් සමන්වි වනුයේ වතු වල වගා කොට ඇති වාණිජ දැව වගාවන් සහ කර්මාන්ත ශාලා පරිශ්‍රයන්හි ඇති තේ පදුරුවලිනි.

සටහන 13 තොග

ආහාර පාන	14,800,322.80	14,758,181.92
නිම් භාණ්ඩ	66,409,164.12	94,592,580.00
පාරිභෝජ්‍ය තොග	345,714.54	402,853.33
සාමාන්‍ය සහ වෙනත්	3,357,757.79	3,591,711.64
එකතුව	<b>84,912,959.25</b>	<b>113,345,326.89</b>

සටහන 14 - මූල්‍ය වත්කම්

භාණ්ඩාගාර බිල්පත්	17,403,224.56	44,584,872.40
ස්ථාවර තැන්පතු - මහජන බැංකුව	120,105,345.34	113,621,747.69
එකතුව	<b>137,508,569.90</b>	<b>158,206,620.09</b>

සටහන 15 - වෙළඳ සහ වෙනත් ලැබීම්

වෙළඳ ණයගැතියෝ	30,503,476.52	23,316,324.13
කාර්ය මණ්ඩල ණයගැතියෝ	11,286,880.41	4,785,447.33
තැන්පතු	1,983,463.00	2,001,975.00
අත්තිකාරම් සහ ගෙවීම්	26,406,253.99	25,594,483.15
වල නොවන ශේෂ	1,719,324.15	2,167,300.48
අනෙකුත් හර ශේෂ	56,662.98	56,662.98
	71,956,061.05	57,922,193.07
අඩුකළා; බොල් ණය සඳහා ප්‍රතිපාදන	(2,834,252.56)	(2,834,252.56)
එකතුව	<b>69,121,808.49</b>	<b>55,087,940.51</b>

සටහන 16 - මුදල් හා මුදලට සමාන දේ

මහජන බැංකුව	ශීඝ්‍රම අංකය . 204100140084885 - මූල්‍යපානය	9,884,165.09	-
මහජන බැංකුව	ශීඝ්‍රම අංකය . 204100130084961 - මූල්‍යපානය	66,658.42	-
මහජන බැංකුව	ශීඝ්‍රම අංකය 204100140084911 - මූල්‍යපානය	180,668.10	3,134,977.50
මහජන බැංකුව	ශීඝ්‍රම අංකය . 060100110000681 - මොරවක	145,891.33	18,773.58
මහජන බැංකුව	ශීඝ්‍රම අංකය . 060100100000592 - මොරවක	1,831.92	112,974.09
ලංකා බැංකුව	ශීඝ්‍රම අංකය . 0006065711 - නෙළුව	1,083.00	4,036.08
ලංකා බැංකුව	ශීඝ්‍රම අංකය . 75958665 - පැලවත්ත	470,961.76	-
ලංකා බැංකුව	ශීඝ්‍රම අංකය . 205604 - තවලම	156,815.26	5,602.60
අතැති මුදල්		19,147.81	43,282.43
මාර්ගස්ථ මුදල්		-	137,213.23
ඉතිරිකිරීමේ ශීඝ්‍රම - මහජන බැංකුව		1,343,675.17	1,232,357.86
<b>Total</b>		<b>12,270,897.86</b>	<b>4,689,217.37</b>

(Contd...)

කළුබෝවිටියාන නේ කර්මාන්ත ශාලාව  
මූල්‍ය ප්‍රකාශ සඳහා සටහන්  
2015 මාර්තු 31 දිනට අවසන් වසර සඳහා  
(සියලු මුදල් ප්‍රමාණ දක්වා ඇත්තේ ශ්‍රී ලංකා රුපියල්වලිනි)

	2015	2014
<b>අවාසිදායක මුදල් හා මුදලට සමාන දෑ</b>		
බැංකු අයිතව	-	(33,052,361.17)
<b>මූල්‍ය ප්‍රවාහ ප්‍රකාශයන්හි කාර්යය සඳහා මුළු මුදල් හා මුදලට සමාන දෑ</b>	<b>12,270,897.86</b>	<b>(28,363,143.80)</b>
<b>සටහන 17 - ප්‍රකාශිත ප්‍රාග්ධනය</b>		
සම්පූර්ණයෙන් ගෙවන ලද සහ නිකුත් කරන ලද සාමාන්‍ය කොටස් 4,637,507	46,375,070.00	46,375,070.00
එකතුව	<b>46,375,070.00</b>	<b>46,375,070.00</b>
<b>සටහන 18 - සංචිත</b>		
ප්‍රදාන- භාණ්ඩාගාර	23,229,000.00	23,229,000.00
ප්‍රාග්ධන සංචිත	600,000.00	600,000.00
ලාභ / අලාභ ගිණුම	379,923,534.7	365,898,355.85
එකතුව	<b>403,752,534.75</b>	<b>389,727,355.85</b>
<b>සටහන 19 - ශ්‍රී ලංකා නේ මණ්ඩලය</b>		
වර්ෂය ආරම්භයේදී	22,465,416.00	22,465,416.00
වසර තුළ එකතුකිරීම්	-	-
වසර තුළ ක්‍රමයෙන්	(22,465,416.00)	-
වසර අවසානයේදී	-	<b>22,465,416.00</b>

කළුබෝවිටියාන නේ කර්මාන්ත ශාලාවේ මෙහෙයුම් ආරම්භයේදී ප්‍රාග්ධන වත්කම් ලබා ගැනීම පිණිස ලංකා නේ මණ්ඩලයෙන් අරමුදල් ලැබුණි. එයින් වැයකළ මුදල් අදාළ දේපළ, පිරිසක සහ උපකරණ වෙත ප්‍රාග්ධනකරණය කොට ඇත. මෙම ශේෂය සඳහා හිමිකම් ශ්‍රී ලංකා නේ මණ්ඩලය විසින් අත්හැර ඇති අතර සමාලෝචිත වර්ෂයේ මූල්‍ය ප්‍රකාශනයන්හි එය සමාගමට ආදායමක් ලෙස සලකා තිබේ. කළුබෝවිටියාන නේ කර්මාන්ත ශාලා සමාගමෙන් අයවීමට ඇති රු 22,465,416.00 මුදල අත්හරින ලෙස වැවිලි කර්මාන්ත අමාත්‍යාංශයේ ලේකම් සිය 2013 පෙබරවාරි 20 දිනැති ලිපියෙන් ශ්‍රී ලංකා නේ මණ්ඩලයෙන් ඉල්ලීමක් කර ඇත. පසුව ශ්‍රී ලංකා නේ මණ්ඩලයේ අධ්‍යක්ෂ ජනරාල්ගේ 2015 නොවැම්බර් 16 දිනැති ලිපිය මත පදනම්ව සමාගම එය ප්‍රදානයක් ලෙස පිළිගෙන තිබේ.

<b>සටහන 21 - විග්‍රාම ප්‍රතිලාභ බැඳීම්</b>		
නිශ්චිත ප්‍රතිලාභ බැඳීමේ වත්මන් වටිනාකමේ සංවලනය		
වර්ෂය ආරම්භයේදී	7,922,800.75	6,781,707.69
වත්මන් සේවා පිරිවැය		
පොළී පිරිවැය		
ආයුගණක ලාභ/අලාභ		
වසර සඳහා ප්‍රතිපාදන	1,487,869.25	1,390,056.06
පෙර වසර ගැලපීම්	-	109,080.00
වසර තුළ ගෙවීම්	(292,810.00)	(320,802.50)
	-	(37,240.00)
වසර අවසානයේදී	<b>9,117,860.00</b>	<b>7,922,800.75</b>

<b>සටහන 21 - ණය හිමියන් සහ උපචිත ගාස්තු</b>		
<b>21.3 ආයුගණක උපකල්පන</b>		
නේ දළ සැපයුම්කරුවෝ	21,883,548.71	20,506,183.32
වෙළඳ ණය හිමියෝ	16,101,639.72	16,814,845.79
සේවා කොන්ත්‍රාත්කරුවෝ	1,751,778.23	1,491,182.90
කාර්ය මණ්ඩල ණය හිමියෝ	1,782,880.05	1,382,828.30
උපචිත වියදම්	11,648,140.94	8,672,637.54
හිමිකම් නොපෑ ශේෂ	311,028.17	298,087.97
අනිශ්චිත සහ අනෙකුත් ණය ශේෂ	485,416.59	485,424.59
එකතුව	<b>53,964,432.41</b>	<b>49,651,190.41</b>

<b>සටහන 22- බැංකු අයිත</b>		
මහජන බැංකුව	ගිණුම් අංක . 204100140084885	-
මහජන බැංකුව	ගිණුම් අංක. 204100130084961	-
එකතුව	-	<b>33,052,361.17</b>

<b>සටහන 23 - විලම්බිත බදු වගකීම්/(වත්කම්)</b>		
වර්ෂය අවසානයේදී	4,389,773.25	689,169.90
ආදායම් ප්‍රකාශයට/ (ප්‍රකාශයෙන්) පවරන ලදී	1,203,391.60	3,700,603.35
වර්ෂය අවසානයේදී	<b>5,593,164.85</b>	<b>4,389,773.25</b>

(ඉදිරියට...)



කළුබෝවිටියාන තේ කර්මාන්ත ශාලාව

මූල්‍ය ප්‍රකාශ සඳහා සටහන්

2015 මාර්තු 31 දිනට අවසන් වසර සඳහා

(සියලු මුදල් ප්‍රමාණ දක්වා ඇත්තේ ශ්‍රී ලංකා රුපියල්වලින්)

සටහන

2015

2014

සටහන 24 - දේශීය ආදායම් කොමසාරිස් ජෙනරාල්

වර්ෂය ආරම්භයේදී ශේෂය

(1,328,925.52)

8,804,268.11

වර්ෂය සඳහා ප්‍රතිපාදනය

-

4,513,109.54

(1,328,925.52)

13,317,377.65

පෙර වසර සඳහා ගෙවීම්

වර්ෂය සඳහා ගෙවීම්

-

(9,972,119.00)

දළ

(1,209,425.00)

(3,110,199.00)

(2,538,350.52)

235,059.65

බදු ණය

රඳවාගැනීමේ බද්ද

-

(1,563,985.17)

ශුද්ධ ගෙවියයුතු / (ආපසු ගෙවනු ලබන)

(2,538,350.52)

(1,328,925.52)

සටහන 25 - ප්‍රාග්ධන වියදම් සහ බැඳීම්

ඉඩම්

2,055,069.34

-

ගොඩනැගිලි

4,715,708.61

3,180,152.17

පිරියත සහ යන්ත්‍ර

25,575,307.80

18,242,863.90

උපකරණ

175,763.94

1,856,092.55

ගෘහභාණ්ඩ සහ සවිකිරීම්

510,530.00

983,897.98

මෙවලම්

589,986.00

68,769.00

මෝටර් රථ

362,609.25

-

වෙනත්

46,350.00

487,025.00

නොනිම් වැඩ

3,915,004.80

19,969,700.23

එකතුව

37,946,329.74

44,788,500.83

සටහන 26 - අනිශ්චිත අවස්ථා

විභාගවෙමින් පවතින නඩු

i) තමන් සේවයෙන් ඉවත් කිරීම අසාධාරණ බව පවසා තමන් නැවත සේවයේ පිහිටුවන ලෙස අයදීමින් ඩී. ජී. හේමචන්ද්‍ර මහතා කොටපොළ කම්කරු විනිශ්චය සභාවේ කම්කරු නඩුවක් ගොනු කර ඇත (නඩු අංක LT/KP/34/18/07)

ii) තමන් සේවයෙන් ඉවත් කිරීම අසාධාරණ බව පවසා තමන් නැවත සේවයේ පිහිටුවන ලෙස අයදීමින් එල්.එස්. විජයමාන්න මහතා කොටපොළ කම්කරු විනිශ්චය සභාවේ කම්කරු නඩුවක් ගොනු කර ඇත (නඩු අංක LT/KP/34/19/07)

iii) තමන් සේවයෙන් ඉවත් කිරීම අසාධාරණ බව පවසා තමන් නැවත සේවයේ පිහිටුවන ලෙස අයදීමින් ජයන්ත අබේතුංග මහතා කොටපොළ කම්කරු විනිශ්චය සභාවේ කම්කරු නඩුවක් ගොනු කර ඇත (නඩු අංක LT/KP/34/01/13). මෙම කරුණ සම්බන්ධයෙන් ශ්‍රී ලංකා මානව හිමිකම් කොමිසන් සභාවේ තවත් නඩුවක් පවරා ඇත. (නඩු අංක LT/KP/34/01/13)

සටහන 28 - වාර්තාකරණ දිනයෙන් පසු සිදුවීම්

මෙම මූල්‍ය ප්‍රකාශනයන්හි ගැලපුම් හෝ හෙළිදරව් කිරීමට අවශ්‍ය වන්නා වූ ද්‍රව්‍යමය සිදුවීම් වාර්තාකරණ දිනයෙන් පසුව සිදුව නොමැත.

(ඉදිරියට...)

කළමනාකරණ ක්ෂේත්‍රයේ කාර්යයන් සඳහා  
මූල්‍ය ප්‍රකාශ සඳහා සටහන්  
2015 මාර්තු 31 දිනට අවසන් වසර සඳහා  
(සියලු මුදල් ප්‍රමාණ දක්වා ඇත්තේ ශ්‍රී ලංකා රුපියල්වලිනි)

---

සටහන 28 - ආශ්‍රිත පාර්ශ්ව අනාවරණ  
සාමාන්‍ය ව්‍යාපාරික කටයුතුවලදී ආශ්‍රිත සමාගම් සමග ගනුදෙනු සිදුකරනු ලැබුයේ 'අනේ දුරින්' පදනමිනි.

28.1. ප්‍රධාන කළමනාකරණ පිරිස් සමග ගනුදෙනු  
ප්‍රධාන කළමනාකරණ පිරිස් යනු සමාගමේ ක්‍රියාකාරකම් සෘජුව හෝ වක්‍රාකාරයෙන් සැලසුම් කිරීම, මහ පෙන්වීම සහ පාලනය සඳහා බලතල සහ වගකීම් සහිත පුද්ගලයන් වේ.

සමාගමේ ප්‍රධාන කළමනාකරණ පිරිස් සමන්විත වනුයේ සමාගමේ අධ්‍යක්ෂ මණ්ඩලයෙනි .

28.1.1. ප්‍රධාන කළමනාකරණ පිරිස් වල වන්දි ගෙවීම් ගිණුම් සටහන් 6 එහි අනාවරණය කර ඇත.

28.1.2. වර්ෂය තුළදී ප්‍රධාන කළමනාකරණ පිරිස් සඳහා ණය දී නොමැත .

28.1.3. සමීප පවුල් සාමාජිකයන් ඇතුළු ප්‍රධාන කළමනාකරණ කොටස්වල කොටස් දැරීම  
කිසිවක් නොමැත

28.1.4. අනෙකුත් සමාගම්වල අධ්‍යක්ෂවරුන් වන සමාගමේ අධ්‍යක්ෂවරුන්ගේ නම්  
කිසිවක් නොමැත

28.2. සමීප පවුල් සාමාජිකයන් සමග ගනුදෙනු  
සමීප පවුල් සාමාජිකයන් යනු සමාගම සමග සිදු කරන සිය ගනුදෙනුවලදී බලපෑම් කරනු ඇතැයි අපේක්ෂා කරන හෝ බලපෑමට ලක්විය හැකි අයවරුන් වේ.

වර්ෂය තුළදී සමීප පවුල් සාමාජිකයන් සමග ගනුදෙනු කර නොමැත .

29.3. පරිපාලිත සමාගම් , ආශ්‍රිත සමාගම් සහ හවුල් ව්‍යාපාර සමග ගනුදෙනු : කිසිවක් නොමැත

(ඉදිරියට...)

කළමනාකරණයේ කාර්යාලයේ කළමනාකරණයේ  
 මූල්‍ය ප්‍රකාශ සඳහා සටහන්  
 2015 මාර්තු 31 දිනට අවසන් වසර සඳහා  
 (සියලු මුදල් ප්‍රමාණ දක්වා ඇත්තේ ශ්‍රී ලංකා රුපියල්වලිනි)

සටහන 29 -කර්මාන්තශාලා අංශය

29.1 විකුණුම්

දළ විකුණුම්	ප්‍රධාන කාර්යාලය		කළමනාකරණය		දැරුණු		නිකුත් කළ	
	රු	රු	රු	රු	රු	රු	රු	රු
අඩුකළ: තැරවිකාර ගාස්තු හා විකුණුම් වියදම්	-	512,269,835.00	150,625,800.00	78,461,395.00	741,357,030.00	-	(1,371,204.69)	(9,818,461.45)
	-	(5,901,689.60)	(2,553,100.16)					
	-	506,368,145.40	148,072,699.84	77,090,190.31	731,538,568.55			
එකතුව:	6,811,922.50	9,611,022.50	2,911,354.00	171,609.75	19,505,908.75			
එකතුව	<b>6,811,922.50</b>	<b>515,979,167.90</b>	<b>150,984,053.84</b>	<b>77,261,800.06</b>	<b>751,044,477.30</b>			

30.2 විකුණුම් පිරිවැය - කළමනාකරණය, දැරුණු සහ නිකුත් කළ

මිලදීගත් දළ	මිලදීගත් දළ		නිෂ්පාදනය කිරීමේ පිරිවැය		පොදු ගාස්තු	
	රු	රු	රු	රු	රු	රු
නිෂ්පාදනය කිරීමේ පිරිවැය	4,443,351.81	84,571,917.67	29,875,730.81	20,355,643.93	139,246,644.22	
පොදු ගාස්තු	2,268,174.40	26,425,108.86	17,466,590.09	9,456,236.84	55,616,110.19	
	<b>6,711,526.21</b>	<b>453,282,354.06</b>	<b>159,085,248.68</b>	<b>90,017,848.95</b>	<b>709,096,977.90</b>	
එකතුව:	629,563.72	65,627,355.00	18,482,400.00	10,482,825.00	95,222,143.72	
අඩුකළ: වියවීම නොග	(646,725.41)	(41,782,500.00)	(13,949,717.60)	(10,030,221.11)	(66,409,164.12)	
එකතුව	<b>6,694,364.52</b>	<b>477,127,209.06</b>	<b>163,617,931.08</b>	<b>90,470,452.84</b>	<b>737,909,957.50</b>	(ඉදිරියට ...)

කළමනාකරණයේ කාර්යක්ෂමතාව  
 මූල්‍ය ප්‍රකාශ සඳහා සටහන්  
 2015 මාර්තු 31 දිනට අවසන් වසර සඳහා  
 (සියලු මුදල් ප්‍රමාණ දක්වා ඇත්තේ ශ්‍රී ලංකා රුපියල්වලිනි)

**සටහන 30 - මූල්‍ය අවදානම් කළමනාකරණය**

**30.1 සංකේතය**

සිය මූල්‍ය සාධනපත්‍ර භාවිතය මගින් සමාගම පහත දැක්වෙන අවදානම්වලට නිරාවරණය වේ.

1. ණය අවදානම
2. ද්‍රවශීලතා අවදානම
3. මෙහෙයුම් අවදානම

ඉහත එක් එක් අවදානම වෙත සමාගමේ නිරාවරණය, අවදානම මැනීම සහ කළමනාකරණය කිරීම සඳහා සමාගමේ අරමුණු, ප්‍රතිපත්ති හා ක්‍රියාදාම කරයි.  
 පිළිබඳ තොරතුරු මෙම සටහන ඉදිරිපත් කරයි.

**30.2 අවදානම් කළමනාකරණ රාමුව**

සමාගමේ අවදානම් කළමනාකරණ රාමුව ස්ථාපිත කිරීමේ හා අධීක්ෂණය කිරීමේ සමස්ත වගකීම අධ්‍යක්ෂ මණ්ඩලය සතුය. සමාගමේ අවදානම් කළමනාකරණ ප්‍රතිපත්ති ස්ථාපිත කරනු ලැබ ඇත්තේ සමාගම මුහුණ පා ඇති අවදානම් හඳුනාගැනීමට හා විශ්ලේෂණය කිරීමට සහ යෝග්‍ය අවදානම් සීමා පැනවීම පිණිසය.

**30.2.1. ණය අවදානම**

ණය අවදානම යන්නෙන් අදහස් කරනුයේ මූල්‍ය සාධන පත්‍රයකට හෝ පාරිභෝගික ගිවිසුමකට අදාළව ගිවිසුම්කර බැඳීම අනෙකුත් පාර්ශවය පැහැර හැරීම නිසා සමාගම දරා සිටින අවදානමයි. 2014 මාර්තු 31 දිනට සමාගමට අදාළ ණය අවදානමේ මුළු ධාරණ වටිනාකම වනුයේ පහත දැක්වෙන මූල්‍ය වත්කම් කාණ්ඩ යටතේ ශේෂයන්හි එකතුවයි.

සමාගමේ උපරිම ණය අවදානම 2015 මාර්තු 31 දිනට මෙම මූල්‍ය වත්කම්වල ධාරණ වටිනාකමට සීමා වේ.

	2015	2014
මාර්තු 31 දිනට ධාරණ වටිනාකම		
ආශ්‍රිත සමාගම්වලින් ලැබීමට නියමිත මුදල් ප්‍රමාණ	41,966,954.83	39,231,042
මූල්‍ය වත්කම්	137,508,569.90	159,438,978
වෙළඳ හා අනෙකුත් ලැබිය යුතු දෑ	69,121,808.49	55,087,941
මුදල් හා මුදලට සමාන දෑ	12,270,897.86	3,456,860
එකතුව	<u>260,868,231.08</u>	<u>257,214,820.33</u>

කළුබෝවිටියාන තේ කර්මාන්ත ශාලාව  
 මූල්‍ය ප්‍රකාශ සඳහා සටහන්  
 2015 මාර්තු 31 දිනට අවසන් වසර සඳහා  
 (සියලු මුදල් ප්‍රමාණ දක්වා ඇත්තේ ශ්‍රී ලංකා රුපියල්වලිනි )

30.2.2. ද්‍රවශීලතා අවදානම

ද්‍රවශීලතා අවදානම පැන නගිනුයේ සමාගමේ කාරක ප්‍රාග් ධනයෙනි. පිළිගත නොහැකි අලාභ දරාගැනීමකින් හෝ සමාගමේ කීර්ති නාමයට හානියක් වීමේ අවදානමකින් තොරව සාමාන්‍යය සහ අවධාරිත තත්ත්ව දෙක යටතේම ගෙවීමට නියමිත සමාගමේ මුල්යන බැඳීම් සපුරාලීමේ දුෂ්කරතාවන් ඇතිවූ විට සමාගම මුහුණ පාන අවදානම ද්‍රවශීලතා අවදානම වේ.

බැරකම කල්පිරීමේ විශ්ලේෂණය

2015 මාර්තු 31 දිනට

	ජංගම		ජංගම නොවන	
	වසර 1 ක් දක්වා	වසර 2 ක් දක්වා	වසර 1 ක් දක්වා	වසර 5 ක් දක්වා
ධාරණ වටිනාකම	53,964,432.41	53,964,432.41	-	-
ණයගැනියේ සහ උපචිත ගාස්තු	53,964,432.41	53,964,432.41	-	-

30.2.3. ප්‍රාග්ධන කළමනාකරණය

අධ්‍යක්ෂ මණ්ඩලයේ ප්‍රතිපත්තිය වන්නේ කොටස් කරුවන්ගේ, ණය ගැතියන්ගේ හා වෙළඳ පොළ විශ්වාසය පවත්වා ගැනීම පිණිස හා ව්‍යාපාරයේ අනාගත සංවර්ධනය තිරසාරව පවත්වා ගැනීම පිණිස ශක්තිමත් මූල්‍ය පදනමක් පවත්වා ගැනීමයි. ප්‍රාග්ධන මත ලාභ හා සාමාන්‍ය වසර තුළදී ප්‍රාග්ධන කළමනාකරණය කෙරෙහි සමාගමේ ප්‍රවේශයෙහි වෙනස්කම් සිදු නොවූ අතර සමාගම බාහිරව පනවනු ලැබූ ප්‍රාග්ධන අවශ්‍යතාවයන්ට භාජනය නොවුණි.

(ඉදිරියට....)



කළමනාකරණයේ කාර්යාලය  
 මූල්‍ය ප්‍රකාශ සඳහා සටහන්  
 2015 මාර්තු 31 දිනට අවසන් වසර සඳහා  
 (සියලු මුදල් ප්‍රමාණ දක්වා ඇත්තේ ශ්‍රී ලංකා රුපියල්වලින්)

2015

<b>0.1 වෙළඳ සහ වෙනත් ලැබීම්</b>	
<b>1.1 වෙළඳ ණයගැතියෝ</b>	
දළ සැපයුම්කරුවන්ගේ ණය	2,079,994.92
දළ සැපයුම්කරුවන්ගේ ණය මුදල්	893,933.46
මිලදී ගත් දළ ප්‍රවාහන ණය	50,000.00
පොහොර ණයගැතියෝ	1,433,590.39
වෙළඳ ණයගැතියෝ	26,045,957.75
උප එකතුව	<b>30,503,476.52</b>
<b>1.2 කාර්ය මණ්ඩල ණයගැතියෝ</b>	
වෙක්රෝල් ණය	43,689.54
වෙක්රෝල් ණය මුදල්	17,825.06
ආපදා ණය	10,260,466.07
උත්සව අත්තිකාරම්	964,899.74
උප එකතුව	<b>11,286,880.41</b>
<b>1.3 තැන්පතු</b>	
ලැබිය යුතු තැන්පතු	1,983,463.00
උප එකතුව	<b>1,983,463.00</b>
<b>1.4 ගෙවීම් සහ අත්තිකාරම්</b>	
අයකර ගත යුතු උ.ගෙ.බද්ද	6,783.00
පූර්ව ගෙවීම්	1,186,420.69
වෙනත් අත්තිකාරම් මුදල්	16,837,065.83
ඊස්ටර්න් ට්‍රේඩ්	4,412.00
වීඩිට් සේවා සමුපකාර සමිතිය - කොටපොල	327,378.25
වීඩිට් ණයකරුවෝ	351,003.02
ලොරිය JJ - 1961	91,462.51
ඩබ්.එච්.එම්.යූ. ප්‍රියන්ත	26,350.00
බවර් පොහොර (පුද්) සමාගම	-
සීඅයිසී පොහොර	-
මුද්දර	1,095.35
තේ තවාන	8,820.00
සැප්ඩා	451,547.30
තේ මණ්ඩල සහනාධාර	7,113,916.04
උප එකතුව	<b>26,406,253.99</b>
<b>1.5 වල නොවන ශේෂ</b>	
ලොරිය 226 - 1532	42,833.93
මිනින්දෝරු දෙපාර්තමේන්තුව	42,511.88
සහල් සැපයුම්කරු	1,100.00
බැංකු ණය නොඑව	9,370.00
කුඩා තේ වතු සංවර්ධන අධිකාරිය	18,931.25
ටී.ඊ. හේමන්ද්‍ර	27,258.70
පී.ඒ. ආරියදාස	8,114.00
සුනිල් ට්‍රේඩ් එන්ටර්ප්‍රයිසස්	26,920.30
සිරිසුර ට්‍රේඩර්ස්	45,457.75
සේද සහ ආශ්‍රිත නිෂ්පාදන සංවර්ධන අධිකාරිය	-
ලලිකා ට්‍රේඩ් සෙන්ටර්	4,585.00
කැන්ඩි ට්‍රාන්ස්පෝර්ට්	-
ජයසේකර මෝටර්ස්	8,260.40
ජයකොඩි පිරවුම් හල	984.38
ඉද්දමල්ගොඩ වෙළඳ සමාගම	174,626.00
ප්‍රාදේශීය ලේකම් කාර්යාලය	3,238.00
රක්ෂණ අධිගෙවීම්	1,008.24
ආශා ඒජන්සිය	63,444.51
ඒෂියා සියාකා කොමොඩිටීස් ලිමිටඩ්	434,924.00
සමර්විල් සහ සමාගම	798,461.15
කුලී ශ්‍රමය	1,128.46
සේවක වැටුප් ණය	6,166.20
උප එකතුව	<b>1,719,324.15</b>
<b>1.5 අනෙකුත් හර ශේෂ</b>	
අවිනිශ්චිත ගිණුම	55,975.66
තොග මිලදී ගැනීම් අවිනිශ්චිත ගිණුම	687.32
උප එකතුව	<b>56,662.98</b>
මුළු එකතුව	<b>71,956,061.05</b>
බොල් සහ අඩමාන ණය සඳහා වෙන් කිරීම්	<b>(2,834,252.56)</b>
ශුද්ධ එකතුව	<b>69,121,808.49</b>

කළුබෝවිටියාන තේ කර්මාන්ත ශාලාව  
මූල්‍ය ප්‍රකාශන සඳහා විස්තරාත්මක උපලේඛන  
2014 මාර්තු 31 දිනට

(සියලු මුදල් ප්‍රමාණ දක්වා ඇත්තේ ශ්‍රී ලංකා රුපියල්වලිනි)

	<b>2,015.00</b>
<b>02. ණය හිමියන් සහ උපචිත ගාස්තු</b>	
<b>2.1 අමු දළ සැපයුම්කරුවන්</b>	
අමු දළ සැපයුම්කරුවෝ	21,883,548.71
උප එකතුව	<b>21,883,548.71</b>
<b>2.2 වෙළඳ ණය හිමියෝ</b>	
සීමාසහිත අධ්‍යයන	-
ඇලීඩ් කොමර්ෂල්	252,800.00
ඇග්ස්ටාර් ෆර්ටිලයිසර්	97,297.60
අබේවික්‍රම ස්ටෝර්ස්	440.00
බවර් පොහොර	1,703,750.00
සී.අයි.සී. පොහොර	1,293,280.87
සී.අයි.සී. කුකුල් ගොවිපොළ	16,150.40
ලංකා පොහොර	753,200.00
චන්දන ඉන්ජිනියරින්	30,525.00
රිස්ටරා ට්‍රේඩින් ඒජන්සි	
විවිධ සේවා සමුපකාර සමිතිය - කොටපොල	
කොටපොල හාඩ්වෙයාර්	457.00
මොරවක හාඩ්වෙයාර්	23,627.50
පී.ඒ. ආරියදාස සහ පුත්‍රයෝ	32,761.00
එස්. එල්. එන්. සංගමය	2,260.00
සිංගර් ශ්‍රී ලංකා ලිමිටඩ්	67,239.00
විවිධ ණයහිමියෝ	6,739,478.23
ශා.රෙජිස් පැකේජින්	278,801.16
තනුජා හාඩ්වෙයාර්	1,200.00
ඒ.ඩබ්ලිව්. රණසිංහ	
ආරියසිරි හාඩ්වෙයාර්	300.00
සිලෝන් ජේපර් සැක්ස් ලිමිටඩ්	97,902.64
ලංකා බැංකු තෙල් නීතිගත සංස්ථාව ගිණුම	173,580.00
කළමනු කමර්ෂල් සමාගම	18,657.40
කළමනු ඇග්‍රෝ පොහොර සමාගම	10,233.10
රිගල් ට්‍රේඩර්ස්	36,860.62
ලෝල්කන් එන්ටර්ප්‍රයිසස්	-
හෙට්ටිආරච්චි හාඩ්වෙයාර්	365.20
හේලික්ස් ඉන්ජිනියරින්	64,657.64
ජයකොඩි පිරවුම්හල	74,569.19
ජයසේකර මෝටර්ස්	-
කලා මෝටර්ස්	-
ලංකා සකොස	505,389.00
බීසීසී ලංකා ආයතනය වෙත ගෙවිය යුතු කුලී මුදල්	750,000.00
සදර්න් ඉංජිනියරින් කම්පැණි	7,100.00
දර කොන්ත්‍රාත්කරුවෝ	302,400.00
විතානගේ පෞද්ගලික සමාගම	-
ක්වීක් පැක් පෞද්ගලික සමාගම	1,861.80
මොරවක ස්ටෝර්ස්	147,462.00
අගලවත්ත වි.සේ.ස.ස	1,782,333.85
ඒ.ඩබ්.රණසිංහ ඉන්ධන පිරවුම්හල	171,055.00
ගෙවිය යුතු ගිණුම්	234,991.34
බැංකු ණය	3,000.00
සී.පී.පී.එස් ගිණුම	8,960.60
රිස්ටර්න් ට්‍රේඩිං	252,382.58
දර	26,350.00
හයිටෙක් ඉන්ජිනියර්ස්	74,350.00
සදරු නිෂ්පාදන	63,610.00
උප එකතුව	<b>16,101,639.72</b>
<b>2.3 සේවා කොන්ත්‍රාත්කරුවන් සඳහා ගෙවීම්</b>	
අමු තේ දළ ප්‍රවාහන ගාස්තු	1,640,769.33
දළ තොග බැංකු කොන්ත්‍රාත්කරුවෝ	48,189.75
දළ තොග පැටවීමේ කොන්ත්‍රාත්කරුවෝ	35,339.15
විවිධ කොන්ත්‍රාත්කරුවන්	27,480.00
උප එකතුව	<b>1,751,778.23</b>

කළුබඩු ව්‍යාපාරයේ කාර්යාලයේ  
මූල්‍ය ප්‍රකාශන සඳහා විස්තරාත්මක උපලේඛන

2014 මාර්තු 31 දිනට

(සියලු මුදල් ප්‍රමාණ දක්වා ඇත්තේ ශ්‍රී ලංකා රුපියල්වලින්)

	2015
<b>2.4 කාර්යමණ්ඩල ණයගැතියෝ</b>	
කම්කරු නම් වට්ටෝරුව	1,521,139.64
නිවාඩු දින වෙනත සඳහා ප්‍රතිපාදන	50,344.16
කාර්ය මණ්ඩල අතිකාල දීමනා	211,396.25
<b>උප එකතුව</b>	<b>1,782,880.05</b>
<b>2.5 උපචිත වියදම්</b>	
ලංකා විදුලිබල මණ්ඩලය	2,933,475.77
පොල් සැපයුම්කරුවන්	770.00
අවලංගු කළ චෙක්පත්	500,032.11
ගෙවිය යුතු තැන්පතු	200,000.00
සේවා නියුක්තියන්ගේ භාරකාර අරමුදල	752,530.86
සේවක අර්ථසාධක අරමුදල	110,730.75
නිවාඩු දින ගෙවීම්	155,597.66
ඉන්ධන පිරවුම් භල	5,075.66
ජී ඩබ්ලිව්. ශ්‍රියරත්න	4,520.00
ජෙනරල් ඉංජිනේරින් සර්විසස්	240,150.86
රක්ෂණ ගාස්තු	81,324.44
උපයනවිට ගෙවීම් බදු	18,288.00
පිරිවැටුම් බදු	
මුද්දර ගාස්තු	6,406.00
මුද්දර	-
ශ්‍රී ලංකා ටෙලිකොම්	13,259.31
විවිධ අඩුකිරීම්	68,285.79
විවිධ ප්‍රවාහන වියදම්	210.75
ශාන්ත එස්ටේට්	12,512.50
ශාන්ත ඉලෙක්ට්‍රිකල්ස්	41,276.00
සුනිල් ට්‍රේඩ් එන්ට්‍රප්‍රයිසස්	11,925.00
තේ ශක්ති අරමුදල	133,500.00
සුභසාධක සංගමය	66,130.00
සුඛසාධක සංගමය දැ.තේ.ක	3,200.00
සුඛසාධනය	-
සුනිඩ්ල් ජේපර් සැක්	7,498.40
කෙවිය යුතු පාරිතෝෂික	-
උ.ගෙ.බ. අධිභාරය	59,344.00
විගණන ගාස්තු	348,060.00
බදු ගාස්තු	176,250.00
සිරිඑස්සු	500.00
ඩීසල් මිලදී ගැනීම්	115,110.77
ගෙවිය යුතු වැටුප්	140,620.00
ලලාන් එන්ජිනේරිං	1,566,001.92
අනෙකුත් උපචිත වියදම්	3,875,554.39
<b>උප එකතුව</b>	<b>11,648,140.94</b>
<b>2.6 අනෙකුත් ණය</b>	
අවිනිශ්චිත ගිණුම	474,287.53
උන තේ සැපයුම්	11,129.06
<b>උප එකතුව</b>	<b>485,416.59</b>
<b>2.7 හිමිකම් නොපෑ ශේෂ</b>	
ලබා නොගත් දෛනික වැටුප්	29,436.15
රක්ෂණ මුදල්	4,763.00
දළ සැපයුම්කරුවෝ	196,524.07
වැටුප් හා වේතන	32,220.86
කාර්ය මණ්ඩල වැටුප්	44,561.84
චෙක්පත්	3,522.25
<b>උප එකතුව</b>	<b>311,028.17</b>
<b>මුළු එකතුව</b>	<b>53,964,432.41</b>

පූර්ව වසර දහය සඳහා ශ්‍රී ලංක විදේශ මූල්‍ය පිළිවිම

	2005/2006	2006/2007	2007/2008	2008/2009	2009/2010	2010/2011	2011/2012	2012/2013	2013/2014	2014/2015
ශුද්ධ විකිණීම	362,116,908.39	409,112,340.00	491,437,211.58	458,241,211.21	498,967,014.32	547,568,613.03	638,941,281.83	769,483,494.35	779,486,291.59	751,044,477.30
විකුණුම් පිරිවැය	(324,608,978.00)	(359,218,231.00)	(427,810,879.77)	(418,479,645.76)	(425,784,176.48)	(492,030,156.43)	(536,329,531.92)	(732,146,391.80)	(747,630,426.27)	(737,909,957.50)
දළ ලාභය	37,507,930.39	49,894,109.00	63,626,331.81	39,761,565.45	73,182,837.84	55,538,456.60	102,611,749.91	37,337,102.55	31,855,865.32	13,134,519.80
වෙනත් ආදායම්	2,484,409.00	4,958,098.00	14,154,380.16	23,299,933.48	22,502,884.87	18,564,382.09	13,697,746.00	18,908,625.42	26,770,145.81	42,923,956.86
මෙහෙයුම් වියදම්වලට පෙර ලාභය	39,992,339.39	54,852,207.00	77,780,711.97	63,061,498.93	95,685,722.71	74,102,838.69	116,309,495.91	56,245,727.97	58,626,011.13	56,058,476.66
පරිපාලන සහ ආයතනික වියදම්										
විකුණුම් සහ බෙදාහැරීම් සහ අනෙකුත් වියදම්	(14,469,062.00)	(18,318,703.00)	(28,432,171.87)	(20,713,538.86)	(23,794,302.78)	(43,324,929.20)	(25,279,941.00)	(29,231,328.65)	(28,971,386.51)	(36,183,737.86)
මෙහෙයුම් ක්‍රියාකාරකම්වලින් ලාභය	25,523,277.39	36,533,504.00	49,348,540.10	42,347,960.07	71,891,419.93	30,777,909.49	91,029,554.91	27,014,399.32	29,654,624.62	19,874,738.80
මූල්‍ය වියදම්	(392,523.00)	(249,512.00)	(246,743.26)	(190,273.08)	(234,404.29)	(238,320.62)	(585,336.80)	(107,679.26)	(2,105,842.47)	(2,885,464.36)
බඳුකරණයට පෙර ශුද්ධ ලාභය	25,130,754.39	36,283,992.00	49,101,796.84	42,157,686.99	71,657,015.64	30,539,588.87	90,444,218.11	26,906,720.06	27,548,782.15	16,989,274.44
අදායම් බද්ද	(5,779,730.00)	(12,096,366.00)	(21,119,934.90)	(15,857,050.00)	(6,485,203.00)	(5,128,363.00)	(11,182,452.00)	(5,112,710.00)	(8,213,712.89)	(2,964,095.54)
බඳුකරණයට පෙර ශුද්ධ ලාභය	19,351,024.39	24,187,626.00	27,981,861.94	26,300,636.99	65,171,812.64	25,411,225.87	79,261,766.11	21,794,010.06	19,335,069.26	14,025,178.90

මෙහෙයුම් කොරතුරු

කළබෝවිටියාන තේ කර්මාන්තශාලා සමාගම - ප්‍රධාන කාර්යාලය

ලිපිනය	: අංක.556, නාගභමුල්ල,පන්තිපිටිය පාර පැලවත්ත, තලංගම දකුණ	
මානව සම්පත්	: කළමනාකරණ අධ්‍යක්ෂ	1
	: කළමනාකරු මුදල් හා අලෙවි	1
	: කළමනාකරු / පරිපාලන හා මා.ස.	1
	: සහකාර කළමනාකරු මුදල්	1
	: කළමනාකරණ සහායක	10
	: කාර්යාල කාර්ය සහායක	3
	: රියදුරු	2

කළබෝවිටියාන තේ කර්මාන්තශාලාව

දැරංගල තේ කර්මාන්ත ශාලාව

දිස්ත්‍රික්කය	: මාතර		මාතර	
උප දිස්ත්‍රික්කය	: මොරවක		මොරවක	
ගම	: කළබෝවිටියාන		කිරිවැල්කැලේ	
උන්නතාංශය	: පහත රට		පහත රට	
වෙළඳ නාමය	: කළබෝවිටියාන		දැරංගල / කිරිවැල්කැලේ	
නිෂ්පාදන වර්ගය	: සීටිසි තේ		සාම්ප්‍රදායික තේ	
මානව සම්පත්	: කර්මාන්තශාලා අධිකාරී	1	කළමනාකරු	
	: සහකාර කර්මාන්තශාලා අධිකාරී	1	සහකාර කළමනාකරු	1
	: කාර්යාල කාර්යමණ්ඩලය	12	කාර්යාල කාර්යමණ්ඩලය	8
	: කර්මාන්ත ශාලා කාර්යමණ්ඩලය	10	කර්මාන්ත ශාලා කාර්යමණ්ඩලය	7

හිනිදුම හිල්ස් තේ කර්මාන්ත ශාලාව

District	ගාල්ල	
Sub District	තවලම	
Village	ජැස්මින් වැලි	
Elevation	පහත රට	
Trade Mark	හිනිදුම හිල්ස් / තවලම හිල්ස්	
Type of Production	සාම්ප්‍රදායික තේ	
Human Resources	සහකාර කර්මාන්ත ශාලා කළමනාකරු	1
	කාර්යාල කාර්යමණ්ඩලය	3
	කර්මාන්ත ශාලා කාර්යමණ්ඩලය	12



කර්මාන්තශාලා අනුව ලාභ/(අලාභ) තත්වය - 2014/2015

විකුණුම්	කළුබෝවිටියාන	දැරංගල	හිනිදුම හිඳ්ස්
දළ විකුණුම්	512,269,835.00	150,625,800.00	78,461,395.00
අඩුකළා: කැරවිකාර ගාස්තු හා විකුණුම් වියදම්	(5,901,689.60)	(2,553,100.16)	(1,371,204.69)
	506,368,145.40	148,072,699.84	77,090,190.31
එකතු කළා : දේශීය විකුණුම්	9,611,022.50	2,911,354.00	171,609.75
	<b>515,979,167.90</b>	<b>150,984,053.84</b>	<b>77,261,800.06</b>
මිලදී ගත් දළ	342,285,327.53	111,742,927.78	60,205,968.18
<b>නිෂ්පාදනය කිරීමේ පිරිවැය</b>			
නිෂ්පාදන පිරිවැය	84,571,917.67	29,875,730.81	20,355,643.93
පොදු ගාස්තු	26,425,108.86	17,466,590.09	9,456,236.84
නිෂ්පාදන පිරිවැය	<b>453,282,354.06</b>	<b>159,085,248.68</b>	<b>90,017,848.95</b>
එකතු කළා: ආරම්භක තොග	65,627,355.00	18,482,400.00	10,482,825.00
අඩුකළා: අවසන් තොග	(41,782,500.00)	(13,949,717.60)	(10,030,221.11)
විකුණුම් පිරිවැය	<b>477,127,209.06</b>	<b>163,617,931.08</b>	<b>90,470,452.84</b>
ලාභ/(අලාභ)	<b>38,851,958.84</b>	<b>(12,633,877.24)</b>	<b>(13,208,652.78)</b>

කළුබෝවිටියාන තේ කර්මාන්ත ශාලාව

ප්‍රදේශයේ පැවැති අයහපත් කාලගුණික තත්වයන් මධ්‍යයේ වුවද, 2014/15 මූල්‍ය වර්ෂය තුළදී කළුබෝවිටියාන තේ කර්මාන්ත ශාලාව කි.ග්‍රෑ 4,446,200 ක ඵලදාවක් ලබා ගැනීමට සමත්වූ අතර එය ලබා ගැනීමට ඇස්තමේන්තු කළ ඵලදාව වූ කි. ග්‍රෑම් 5,580,000 න් 80% ක් ලෙස වාර්තා වූණි. ගෝලීය වෙළඳපොළ තත්වයන්හි අනපේක්ෂිතව මිල පහළ යාමේ ප්‍රචණ්ඩත්ව නිසාවෙන් නොවැළැක්විය හැකි පරිදීම අමු දළ ලබාගැනීම පිණිස කර්මාන්ත ශාලා අතර දැඩි තරඟකාරීත්වයක් පැවතුණි. සිය අවසාන නිෂ්පාදිතය වැඩි දියුණු කර ගනිමින් කළුබෝවිටියාන අඛණ්ඩව උසස්ම මට්ටමේ දළ ලබාගත් අතර එහි ප්‍රතිඵලයක් ලෙස 531.32 ක සැලකිය යුතු ශුද්ධ විකුණුම් සාමාන්‍යයක් පවත්වා ගැනීමට කර්මාන්ත ශාලාවට හැකිවිය.

වසර තුළදී කළුබෝවිටියාන තේ කර්මාන්ත ශාලාව කැපී පෙනෙන අන්දමින් රු. 38,851,958.84ක ලාභයක් ලබා ගැනීමට සමත් විය. නිෂ්පාදන පිරිවැය පිළිගත හැකි මට්ටමක පවත්වා ගැනීමට සමාගම විශේෂ අවධානයක් යොමු කරන ලදී.

තම කර්මාන්ත ශාලාවට කුඩා තේ වතු හිමියන් සැපයූ අමු දළ සඳහා සාධාරණ මිලක් ගෙවීම මගින් ඔවුන්ගේ ආදායම හා ජීවන මට්ටම ඉහළ නැංවීම මගින් කළුබෝවිටියාන තේ කර්මාන්ත ශාලාව දායක විය.

දැරංගල තේ කර්මාන්ත ශාලාව

ප්‍රදේශයේ අනෙකුත් කර්මාන්ත ශාලා අතර පැවති තරඟය මධ්‍යයේ වුවද, දැරංගල තේ කර්මාන්ත ශාලාව ඇස්තමේන්තුගත ඵලදාව වූ කි.ග්‍රෑම් 1,400,000 ට සාපේක්ෂව කි. ග්‍රෑම් 1,539,562 ක් ලබා ගත් අතර එය පැසසිය යුත්තකි. සමාගම ඉහළ ගුණාත්මක බවින් යුතු දළ කෙරෙහි අවධානය යොමු කළද, අයහපත් වෙළඳපොළ තත්වයන් නිසා සාක්ෂාත් කරගත් ශු.වි.සාමාන්‍යයක් අපේක්ෂා කළ මට්ටමට වඩා ඉතා පහළ මට්ටමක පැවැති අතර ඒ හේතුවෙන් ගෙන සමාගම වර්ෂය තුළදී රු. 12,633,877.24 අලාභයක් වාර්තා කරන ලදී.

කර්මාන්ත ශාලාවේ දළ ඇඹරීමේ මෙහෙයුම ස්වයංක්‍රීයකරණය මගින් ක්‍රියාවලි වැඩි දියුණුකිරීම කළමනාකාරිත්වය හඳුනාගෙන ඇති අතර 2015/16 වර්ෂ තුළදී එය අවසන් කිරීමට නියමිතය.

හිනිදුම තේ කර්මාන්ත ශාලාව

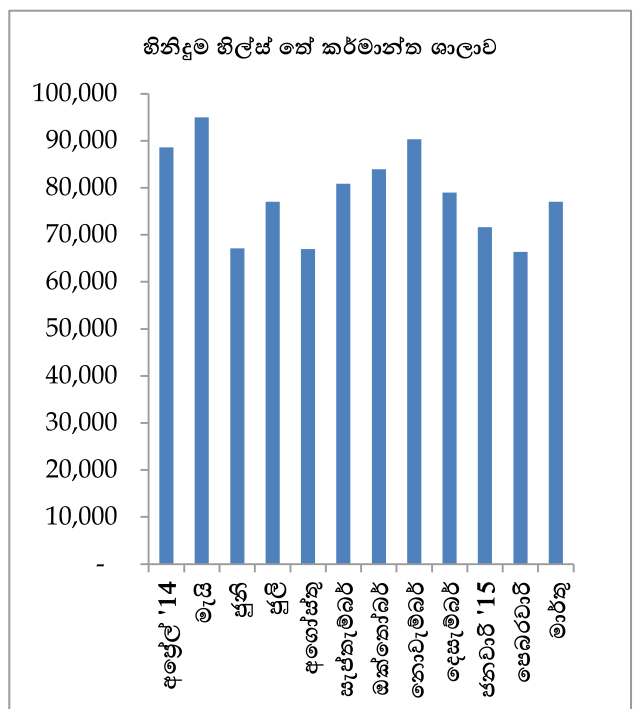
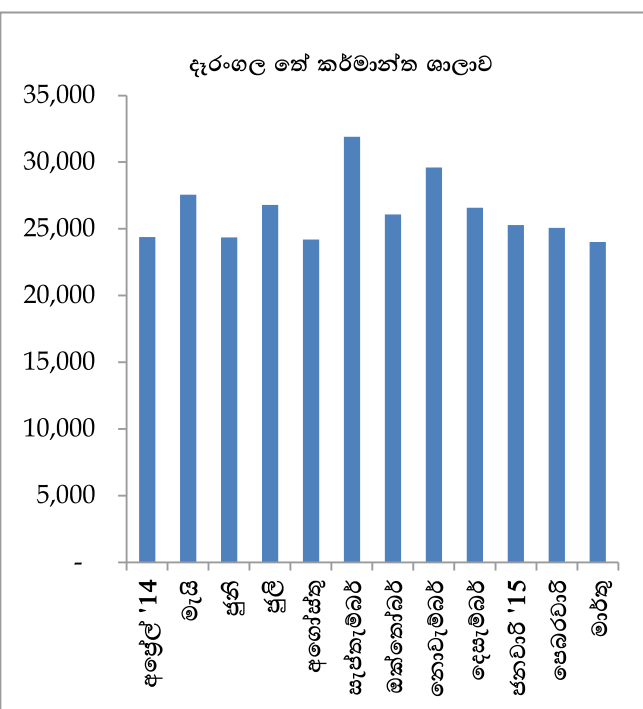
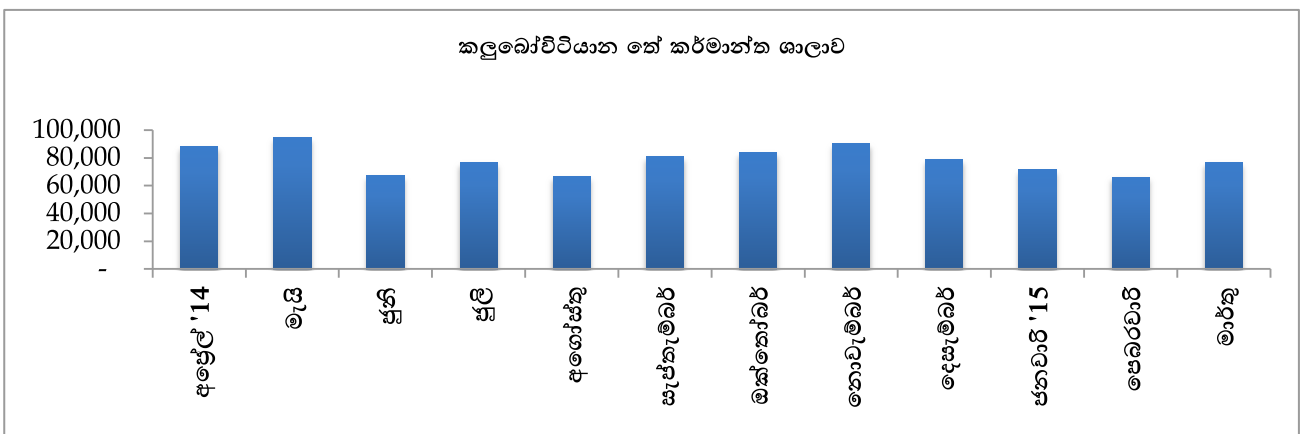
අයහපත් දේශගුණික තත්වයන් හේතු කොට ගෙන කර්මාන්ත ශාලාව දළ කිලෝ ග්‍රෑම් 834,380 ක් පමණක් වාර්තා කළ අතර එය ඇස්තමේන්තුගත ඵලදාවෙන් 68% ක් පමණි. වර්ෂය තුළදී නව දළ සැපයුම් මාර්ග හඳුන්වාදීමට කර්මාන්ත ශාලා කළමනාකාරිත්වය උත්සාහ දැරූ අතර එමගින් ඉදිරි කාල සමයේදී ලබා ගන්නා දළ ප්‍රමාණය ඉහළ නැංවෙනු ඇත. නිෂ්පාදන පිරිවැය අපේක්ෂිත මට්ටමට වඩා ඉහළ රු.520.84 ක් වූ අතර ඒ සඳහා හේතුවූයේ කන්නය සඳහා අපේක්ෂිත ඵලදාව නොලැබීමයි. වර්ෂය තුළදී කර්මාන්ත ශාලාව රු. 13,208,652.78 ක අලාභයක් වාර්තා කරන ලදී.

පහතරට උන්නතාංශ සාමාන්‍යයට වඩා රු.33.90 කින් අඩු මිලක් කර්මාන්ත ශාලාව වාර්තා ගත කළ අතර එය වර්ෂය තුළදී සමාගමේ දැඩි අවධානය යොමුවූ කරුණක් විය. 2014/15 වර්ෂය තුළදී උන්නතාංශ සාමාන්‍යය ඉහළ ශු.වි. සාමාන්‍යයක් සපුරා ගනු පිණිස වඩා උසස් අවසාන නිෂ්පාදිතයක් නිපැයීම සඳහා ඉහළ ගුණාත්මකබවින් යුතු දළ පමණක් ලබාගැනීමට කර්මාන්ත ශාලාව සැලකිලිමත් විය.

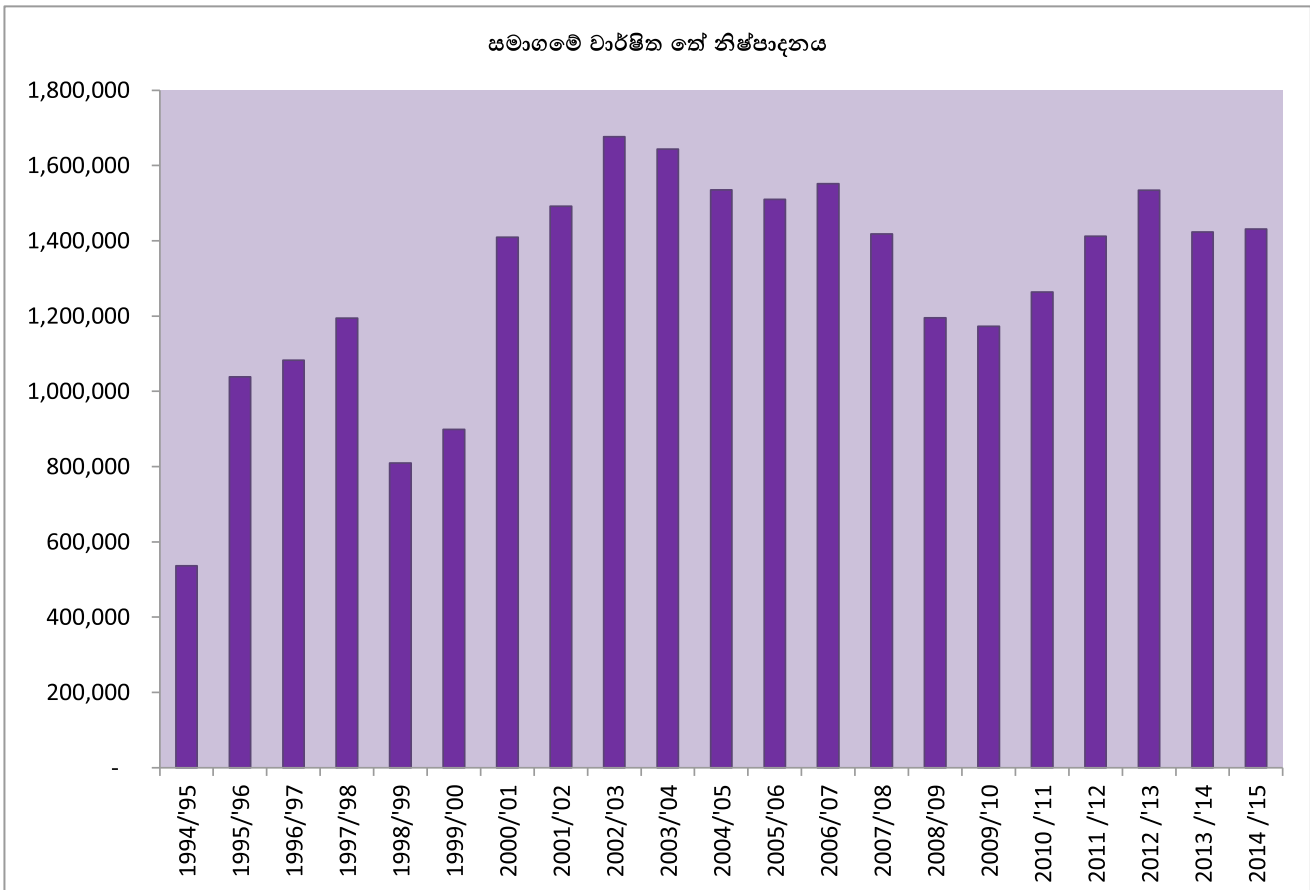
මාසික නිමි තේ නිෂ්පාදන විස්තර - 2014/'15

මාසය	කළුබෝවිටියාන තේ කර්මාන්ත ශාලාව කි. ග්‍රෑ.	දැරංගල තේ කර්මාන්ත ශාලාව කි. ග්‍රෑ.	හිනිදුම හිල්ස් තේ කර්මාන්ත ශාලාව කි. ග්‍රෑ.	එකතුව කි.ග්‍රෑ.
අප්‍රේල් '14	88,578	24,385	8,226	121,189
මැයි	94,950	27,550	10,150	132,650
ජූනි	67,131	24,352	11,996	103,479
ජූලි	77,026	26,801	16,144	119,971
අගෝස්තු	66,956	24,210	16,743	107,909
සැප්තැම්බර්	80,835	31,895	22,968	135,698
ඔක්තෝබර්	83,942	26,067	16,380	126,389
නොවැම්බර්	90,300	29,611	16,925	136,836
දෙසැම්බර්	78,966	26,592	14,737	120,295
ජනවාරි '15	71,639	25,290	14,350	111,279
පෙබරවාරි	66,339	25,076	11,634	103,049
මාර්තු	77,044	24,025	11,498	112,567
<b>එකතුව</b>	<b>943,706</b>	<b>315,854</b>	<b>171,751</b>	<b>1,431,311</b>

මාසික නිමි තේ නිෂ්පාදන විස්තර -2014/'15

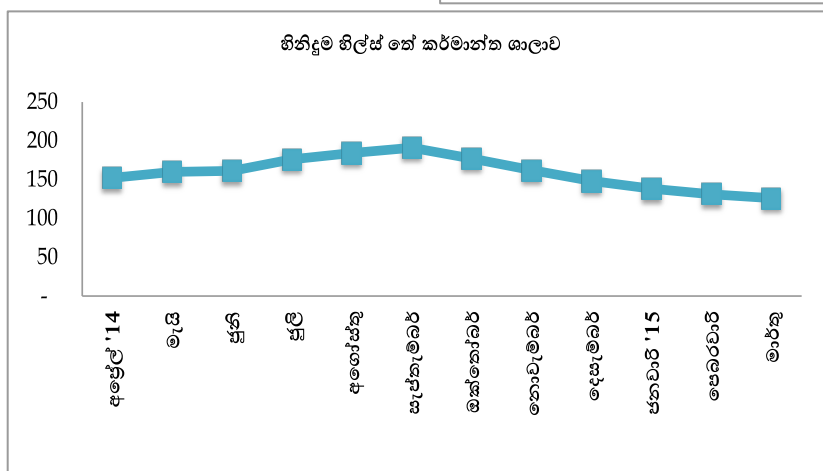
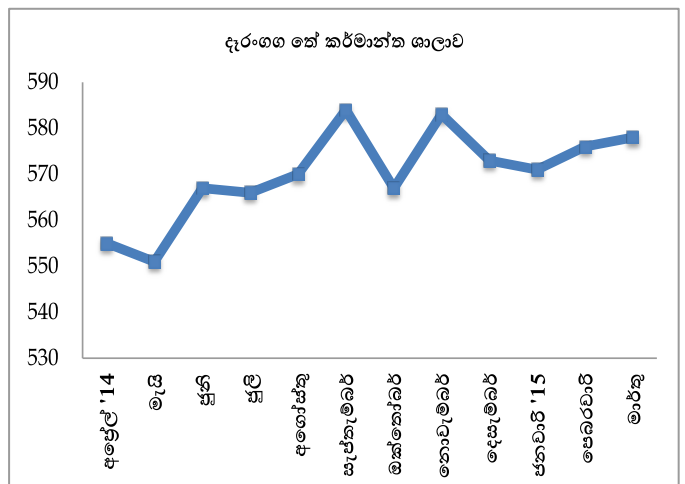
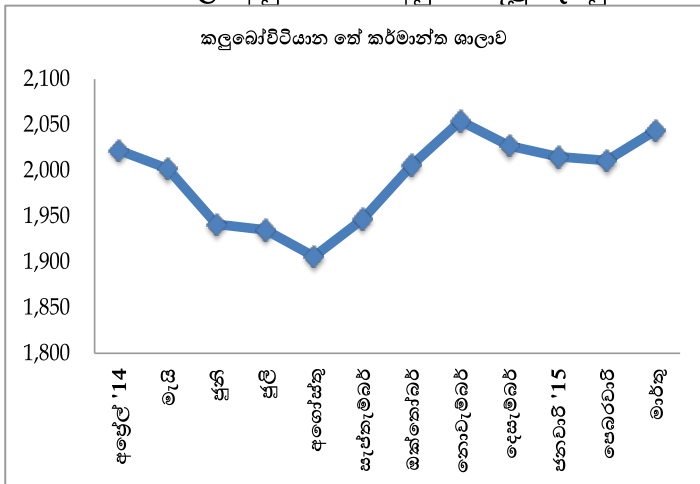


වර්ෂය	කළුබෝවිටියාන තේ කර්මාන්ත ශාලාව කි. ග්‍රෑ.	දැරංගල තේ කර්මාන්ත ශාලාව කි. ග්‍රෑ.	හිනිදුම හිල්ස් තේ කර්මාන්ත ශාලාව කි. ග්‍රෑ.	එකතුව කි.ග්‍රෑ.
1994/'95	536,780	-	-	536,780
1995/'96	1,038,739	-	-	1,038,739
1996/'97	1,082,973	-	-	1,082,973
1997/'98	1,194,418	-	-	1,194,418
1998/'99	809,741	-	-	809,741
1999/'00	884,197	14,584	-	898,781
2000/'01	914,433	494,894	-	1,409,327
2001/'02	954,905	536,601	-	1,491,506
2002/'03	1,039,447	636,762	-	1,676,209
2003/'04	1,154,969	488,915	-	1,643,884
2004/'05	1,173,659	361,154	-	1,534,813
2005/'06	1,161,031	348,651	-	1,509,682
2006/'07	1,272,903	278,828	-	1,551,731
2007/'08	1,097,681	320,512	-	1,418,193
2008/'09	967,631	227,617	-	1,195,248
2009/'10	950,347	222,824	-	1,173,171
2010 /'11	994,746	269,314	-	1,264,060
2011 /'12	1,170,972	240,901	-	1,411,873
2012 /'13	1,110,907	254,706	168,425	1,534,038
2013 /'14	995,844	281,666	146,031	1,423,541
2014 /'15	943,706	315,854	171,751	1,431,311
<b>Total</b>	<b>19,510,479</b>	<b>4,696,263</b>	<b>168,425</b>	<b>27,230,019</b>



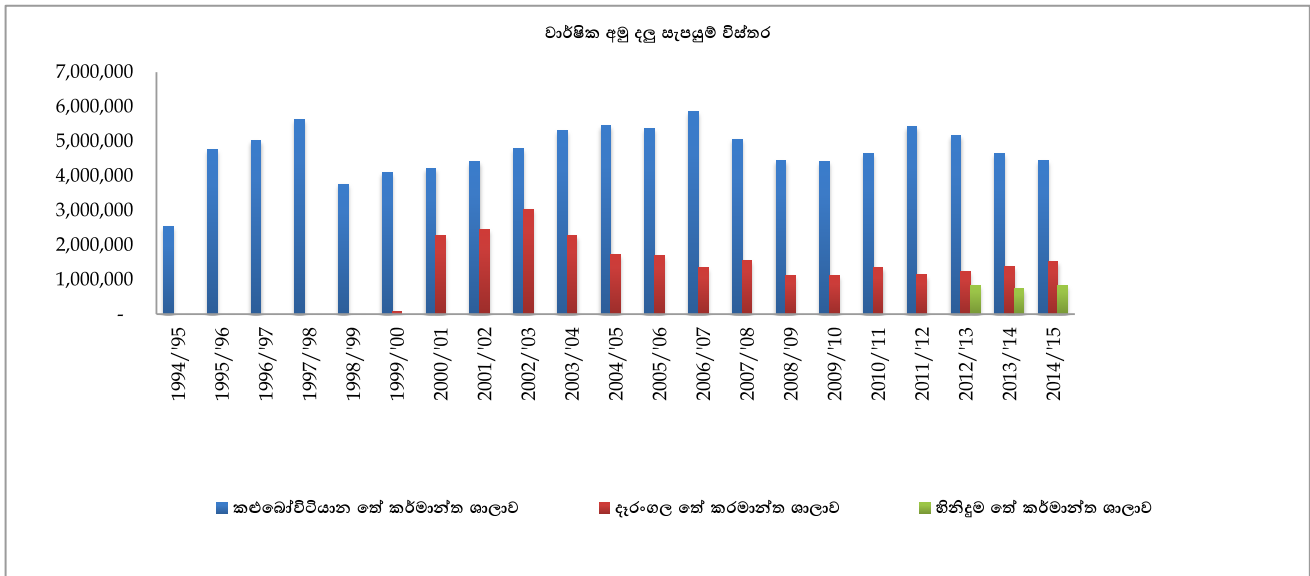
මාසය	කළබෝවීයාන තේ කර්මාන්තශාලාව		දැර-ගල තේ කර්මාන්තශාලාව		හිනිදුම හිල්ස් තේ කර්මාන්ත ශාලාව		එකතුව	
	සැපයුම්කරුවන් ගණන	සැපයුම් ප්‍රමාණය කිලෝග්‍රෑම්	සැපයුම්කරුවන් ගණන	සැපයුම් ප්‍රමාණය කිලෝග්‍රෑම්	සැපයුම්කරුවන් ගණන	සැපයුම් ප්‍රමාණය කිලෝග්‍රෑම්	සැපයුම්කරුවන් ගණන	සැපයුම් ප්‍රමාණය කිලෝග්‍රෑම්
	අප්‍රේල් '14	2,022	411,037	555	116,117	152	39,462	2,729
මැයි	2,002	439,581	551	131,187	160	49,453	2,713	620,221
ජූනි	1,941	318,706	567	115,958	161	59,969	2,669	494,633
ජූලි	1,935	358,258	566	130,737	176	76,857	2,677	565,852
අගෝස්තු	1,906	318,827	570	127,012	184	79,275	2,660	525,114
සැප්තැම්බර්	1,947	384,559	584	155,585	191	109,358	2,722	649,502
ඔක්තෝබර්	2,006	409,471	567	128,404	177	81,080	2,750	618,955
නොවැම්බර්	2,054	437,287	583	144,443	162	82,547	2,799	664,277
දෙසැම්බර්	2,027	375,138	573	130,033	148	72,158	2,748	577,329
ජනවාරි '15	2,015	332,896	571	122,165	138	70,703	2,724	525,764
පෙබරවාරි	2,011	307,835	576	121,140	131	56,716	2,718	485,691
මාර්තු	2,044	352,605	578	116,780	126	56,802	2,748	526,187
එකතුව		4,446,200		1,539,561		834,380		6,820,141

කර්මාන්ත ශාලා අනුව මාසික අමු තේ දළ සැපයුම



වාර්ෂික අමුදළ ලබාගැනීම් විස්තර

වර්ෂය	කළුබෝවිටියාන නේ කර්මාන්තශාලාව			දැර-ගල නේ කර්මාන්තශාලාව			හිනිදුම නේ කර්මාන්ත ශාලාව		
	ප්‍රමාණය කි.ග්‍රෑ.	සිලෝකට ගෙවූ මුදල රු.	ගෙවූ මුළු මුදල රු.	ප්‍රමාණය කි.ග්‍රෑ.	සිලෝකට ගෙවූ මුදල රු.	ගෙවූ මුළු මුදල රු.	ප්‍රමාණය කි.ග්‍රෑ.	සිලෝකට ගෙවූ මුදල රු.	ගෙවූ මුළු මුදල රු.
1994/'95	2,539,978	11.65	29,587,982.13	-	-	-	-	-	-
1995/'96	4,758,850	13.50	64,251,776.63	-	-	-	-	-	-
1996/'97	5,011,298	16.76	83,946,849.41	-	-	-	-	-	-
1997/'98	5,619,161	21.49	120,746,103.55	-	-	-	-	-	-
1998/'99	3,764,498	20.99	79,009,251.87	-	-	-	-	-	-
1999/'00	4,092,958	20.54	84,059,716.54	68,377	21.00	1,435,917.00	-	-	-
2000/'01	4,225,019	24.73	104,493,119.37	2,283,999	23.21	53,001,315.79	-	-	-
2001/'02	4,406,549	25.76	113,531,489.13	2,452,187	23.33	57,224,296.34	-	-	-
2002/'03	4,779,581	27.06	129,321,153.69	3,042,878	22.67	68,985,911.36	-	-	-
2003/'04	5,316,428	29.28	155,642,831.99	2,274,012	23.82	54,158,850.23	-	-	-
2004/'05	5,464,753	34.08	186,241,089.52	1,727,312	27.70	47,847,765.77	-	-	-
2005/'06	5,362,732	36.30	194,683,064.10	1,688,298	29.11	49,302,770.60	-	-	-
2006/'07	5,859,734	38.43	225,182,103.24	1,339,562	32.28	43,239,914.14	-	-	-
2007/'08	5,061,084	51.08	258,498,237.53	1,559,138	46.93	73,165,311.51	-	-	-
2008/'09	4,455,756	53.57	238,716,305.27	1,129,629	46.22	52,214,017.57	-	-	-
2009/'10	4,406,749	62.57	275,722,181.37	1,114,004	57.22	63,746,050.83	-	-	-
2010/'11	4,634,137	66.28	307,172,293.98	1,359,341	59.29	80,593,192.05	-	-	-
2011/'12	5,421,437	69.59	377,269,886.08	1,136,937	58.20	64,713,552.59	-	-	-
2012/'13	5,161,301	71.16	367,260,153.59	1,243,421	64.55	80,264,641.77	838,887	65.05	54,569,118.77
2013/'14	4,638,578	80.13	374,733,726.05	1,386,298	74.78	103,673,719.50	731,251	75.77	55,409,906.20
2014/'15	4,446,200	76.98	342,285,327.53	1,539,561	72.58	111,742,927.78	834,380	72.16	60,205,968.18



**නිෂ්පාදන සැපයුම් විස්තර**

පහතරට සිටිසි සහ ජාතික සිටිසි තේ නිෂ්පාදනයට සපයනු ලැබූ දායකත්වය

මාසය	සිටිසි නිෂ්පාදනය		කළුබෝවිටියාන නිෂ්පාදනය	නිෂ්පාදන දායකත්වය	
	පහත රට	ජාතික නිෂ්.		පහත රට නිෂ්.	ජාතික නිෂ්.
	කි. ග්‍රෑ. 000,	කි. ග්‍රෑ. 000,	කි. ග්‍රෑ. 000,	%	%
අප්‍රේල් '13	443	1,499	88.58	20.01	5.91
මැයි	496	2,181	94.95	19.14	4.35
ජූනි	628	1,787	67.13	10.70	3.76
ජූලි	706	1,583	77.03	10.91	4.87
අගෝස්තු	488	1,152	66.96	13.72	5.81
සැප්තැම්බර්	780	1,704	80.84	10.37	4.74
ඔක්තෝබර්	701	1,800	83.94	11.98	4.66
නොවැම්බර්	617	1,833	90.30	14.63	4.93
දෙසැම්බර්	684	1,581	78.97	11.54	5.00
ජනවාරි '14	751	1,596	71.64	9.54	4.49
පෙබරවාරි	646	1,494	66.34	10.27	4.44
මාර්තු	941	1,726	77.04	8.19	4.46
එකතුව	<b>7,881</b>	<b>19,935</b>	<b>943.71</b>	<b>150.98</b>	<b>57.42</b>

\* කළුබෝවිටියාන තේ කර්මාන්තශාලාව

පහතරට සම්ප්‍රදායික නිෂ්පාදනය සහ ජාතික සම්ප්‍රදායික නිෂ්පාදනය සඳහා දායකත්වය

මාසය	සාම්ප්‍රදායික තේ නිෂ්පාදනය		ද. ක. ශා. සහ ඩී. ඩී. ක. නිෂ්පාදනය	නිෂ්පාදන දායකත්වය	
	පහතරට	ජාතික		පහත රට නිෂ්.	ජාතික
	කි. ග්‍රෑ. 000,	කි. ග්‍රෑ. 000,	කි. ග්‍රෑ. 000,	%	%
අප්‍රේල් '14	16,909	27,141	32.61	0.19	0.12
මැයි	21,899	36,468	37.70	0.17	0.10
ජූනි	17,312	28,599	36.35	0.21	0.13
ජූලි	18,433	26,999	42.95	0.23	0.16
අගෝස්තු	16,297	23,493	40.95	0.25	0.17
සැප්තැම්බර්	18,489	26,934	54.86	0.30	0.20
ඔක්තෝබර්	16,676	25,971	42.45	0.25	0.16
නොවැම්බර්	17,427	27,569	46.54	0.27	0.17
දෙසැම්බර්	14,694	22,476	41.33	0.28	0.18
ජනවාරි '15	14,461	21,421	39.64	0.27	0.19
පෙබරවාරි	14,160	23,688	36.71	0.26	0.15
මාර්තු	17,658	28,247	35.52	0.20	0.13
එකතුව	<b>204,416</b>	<b>319,007</b>	<b>487.61</b>	<b>2.89</b>	<b>1.87</b>

\*දැරංගල තේ කර්මාන්තශාලාව \* හිනිඳුම හිල්ස් තේ කර්මාන්ත ශාලාව

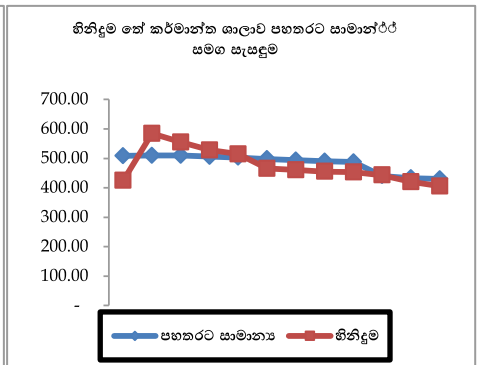
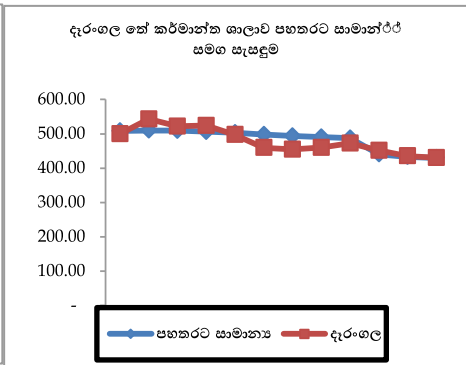
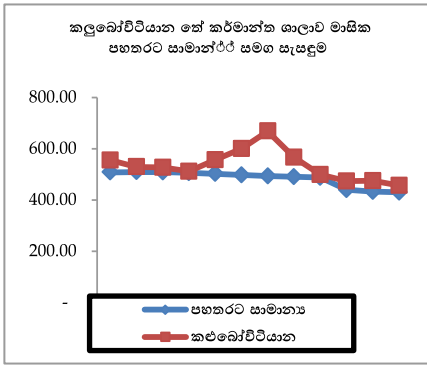
සමාගම විසින් පහතරට සහ ජාතික තේ නිෂ්පාදනය සඳහා දායකත්වය

මාසය	සමස්ත නිෂ්පාදනය		සමස්ත නිෂ්පාදනය සමාගම	නිෂ්පාදනය සඳහා දායකත්වය	
	පහතරට	ජාතික		පහත රට	ජාතික
	කි. ග්‍රෑ. 000,	කි. ග්‍රෑ. 000,	කි. ග්‍රෑ. 000,	%	%
අප්‍රේල් '14	17,352	28,640	121.19	0.70	0.42
මැයි	22,395	38,648	132.65	0.59	0.34
ජූනි	17,940	30,386	103.48	0.58	0.34
ජූලි	19,139	28,582	119.97	0.63	0.42
අගෝස්තු	16,785	24,645	107.91	0.64	0.44
සැප්තැම්බර්	19,269	28,639	135.70	0.70	0.47
ඔක්තෝබර්	17,376	27,772	126.39	0.73	0.46
නොවැම්බර්	18,045	29,402	136.84	0.76	0.47
දෙසැම්බර්	15,379	24,056	120.30	0.78	0.50
ජනවාරි '15	15,212	23,018	111.28	0.73	0.48
පෙබරවාරි	14,806	25,182	103.05	0.70	0.41
මාර්තු	18,599	29,973	112.57	0.61	0.38
එකතුව	<b>212,296</b>	<b>338,942</b>	<b>1,431.31</b>	<b>0.67</b>	<b>0.42</b>



පහතරට තේ සාමාන්‍ය මිල හා සැසඳීම

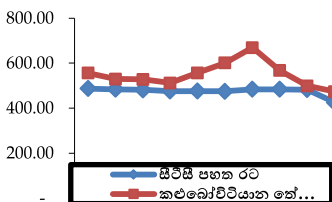
මාසය	පහතරට සාමාන්‍ය රු.	මාසික සාමාන්‍යය		
		කළුබෝවිටියාන රු.	දැරංගල රු.	හිනිදුම රු.
අප්‍රේල් '14	508.61	556.14	499.71	424.37
මැයි	510.05	529.52	543.14	584.56
ජූනි	509.41	527.75	522.11	554.98
ජූලි	506.21	512.52	523.95	527.75
අගෝස්තු	503.06	557.00	497.46	514.46
සැප්තැම්බර්	497.99	600.95	459.44	465.74
ඔක්තෝබර්	493.69	669.23	454.84	461.01
නොවැම්බර්	490.42	567.31	460.10	455.18
දෙසැම්බර්	487.71	499.55	472.81	453.62
ජනවාරි '15	440.55	473.59	451.94	442.85
පෙබරවාරි	433.18	475.39	435.26	420.03
මාර්තු	430.19	456.60	430.60	405.86



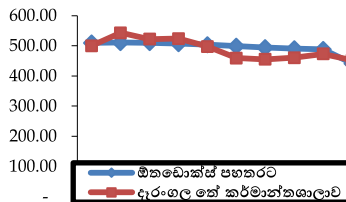
පහතරට සිටිසි සාමාන්‍ය හා සම්ප්‍රදායික තේ සාමාන්‍ය මිල සමග සැසඳීම

මාසය	සිටිසි පහතරට රු.	කළුබෝවිටියාන තේ කර්මාන්තශාලාව රු.	ඕනඩොක්ස් පහතරට රු.	දැරංගල තේ කර්මාන්තශාලාව රු.	හිනිදුම හිලේස් තේ කර්මාන්තශාලාව රු.
අප්‍රේල් '14	487.21	556.14	509.26	499.71	424.37
මැයි	483.88	529.52	510.84	543.14	584.56
ජූනි	481.40	527.75	510.24	522.11	554.98
ජූලි	475.90	512.52	507.07	523.95	527.75
අගෝස්තු	476.28	557.00	503.81	497.46	514.46
සැප්තැම්බර්	475.28	600.95	498.60	459.44	465.74
ඔක්තෝබර්	483.95	669.23	493.95	454.84	461.01
නොවැම්බර්	483.89	567.31	490.60	460.10	455.18
දෙසැම්බර්	482.51	499.55	487.85	472.81	453.62
ජනවාරි '15	425.27	473.59	440.99	451.94	442.85
පෙබරවාරි	426.80	475.39	433.37	435.26	420.03
මාර්තු	422.20	456.60	430.42	430.60	405.86

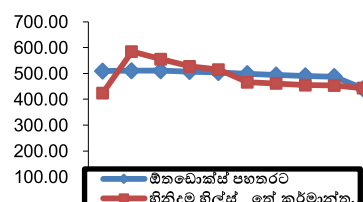
පහතරට සම්ප්‍රදායික සාමාන්‍ය මිල සමග සැසඳීම කළුබෝවිටියාන තේ කර්මාන්තශාලාව



පහතරට සම්ප්‍රදායික සමග සැසඳීම දැරංගල තේ කර්මාන්තශාලාව



පහතරට සම්ප්‍රදායික සාමාන්‍ය මිල සමග සැසඳීම හිනිදුම හිලේස් තේ කර්මාන්තශාලාව



**ඉහළම මිල ගණන් 2014/'15**

දිනය	ශ්‍රේණිය					තැරවිකරු
	ක.තේ ක.ශා.				දැ.තේ ක.ශා.	
	BP1 රු	PF1 රු	P.DUST	PFGS රු	FBOPF රු	
2014.04.23		580.00				CTB
2014.06.09			490.00			ASIA
2014.09.23		650.00				CTB
2014.09.23			530.00			CTB
2014.09.30		740.00				
2014.10.01		740.00				ASIA

- AS : ආසියා සියාකා කොමොඩිටිස් (පුද්) සමාගම
- FW : ෆෝබස් සහ චෝකර්ස් ටී බ්‍රෝකර්ස් (පුද්) සමාගම
- CTB : සිලෝන් ටී බ්‍රෝකර්ස් සමාගම