



**മുഖ്യഃ സർവ്വം അജിതം**

**കൊല്ലം വിദ്യാലയം**

**പാഠ്യപുസ്തക വിതരണ**

**2014**

# දැක්ම

---

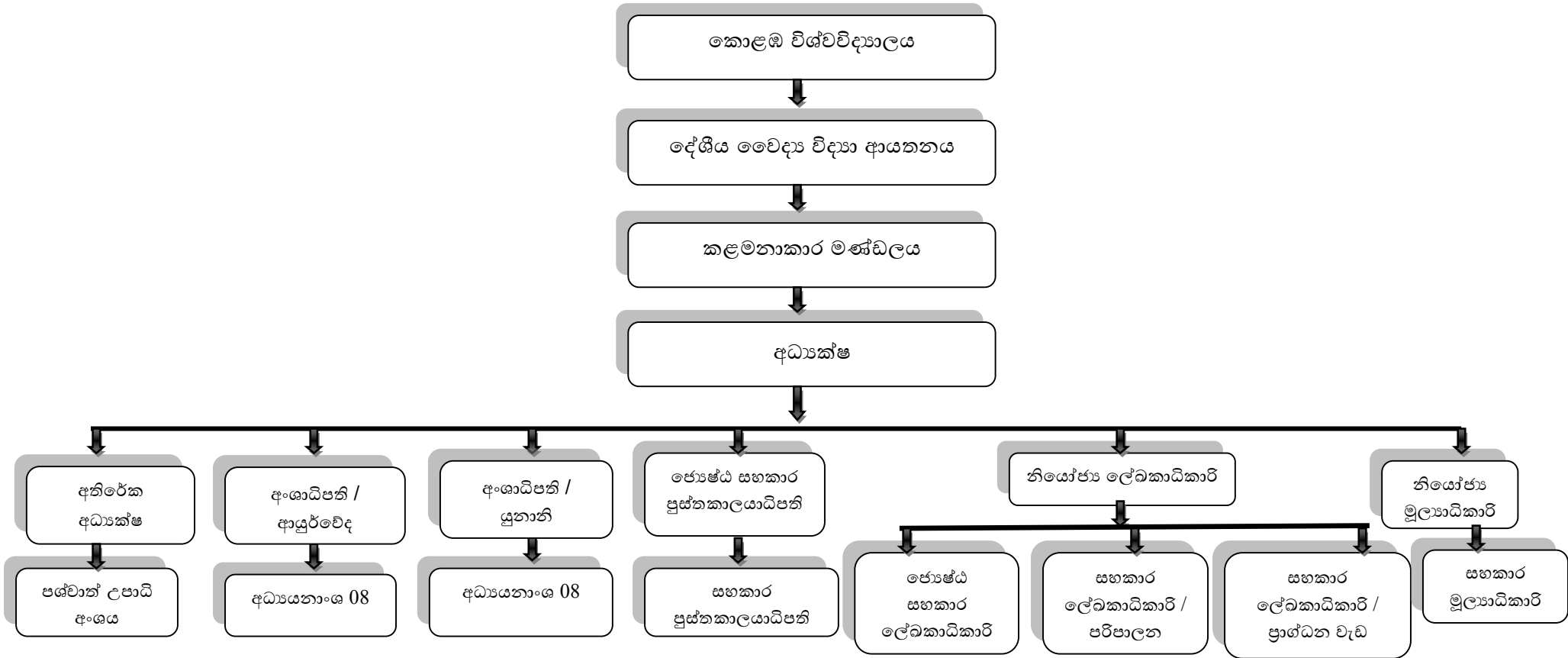
ආයුර්වේද, යුනානි සහ දේශීය වෛද්‍ය ක්‍රම පිළිබඳ ජාතික සහ ජාත්‍යන්තර වශයෙන් පිළිගත් ශ්‍රී ලංකාවේ විශිෂ්ටතම ආයතනය බවට පත් වීම.

# මෙහෙවර

---

ශ්‍රී ලංකාවේ ආයුර්වේද, යුනානි සහ දේශීය වෛද්‍ය ක්‍රමවල උන්නතිය සඳහා අවශ්‍ය දැනුම ව්‍යාප්ත කිරීමට සහ වර්ධනය කිරීමට අදාළ වන අධ්‍යයන සහ පර්යේෂණ කටයුතු පැවැත්වීම

# ආයතනයේ සංවිධාන ව්‍යුහය



## අධ්‍යක්ෂතුමියගේ වාර්තාව

2014 වසර සඳහා වූ කොළඹ විශ්වවිද්‍යාලයේ දේශීය වෛද්‍ය ආයතනයේ වාර්ෂික වාර්තාව එළිදැක්වීමට ලැබීම පිළිබඳව මා සැබවින්ම ප්‍රීතියට පත්වෙමි. වසර 85ක ඉතිහාසයක් ඇති මෙම ආයතනය 1977 වසරේ සිට විශ්වවිද්‍යාලයට අනුබද්ධ ප්‍රමුඛ ආයතනයකි. වර්තමානයේ දී එමඟින් ශ්‍රී ලංකාවේ දේශීය වෛද්‍ය ක්‍රමය පිළිබඳ ප්‍රථම උපාධි හා පශ්චාත් උපාධි වැඩසටහන් පිරිනමනු ලැබේ. ප්‍රවර්තන වසරේ දී ආයුර්වේද වෛද්‍ය හා විකිත්සක විද්‍යාවේදී (B.A.M.S.) උපාධිය සඳහා ශිෂ්‍යයින් 180 දෙනෙක් බඳවා ගන්නා ලද අතර යුනානි වෛද්‍ය ක්‍රමය හා විකිත්සක විද්‍යාවේදී (B.U.M.S.) උපාධිය සඳහා බඳවා ගන්නා ලද ශිෂ්‍යයින් සංඛ්‍යාව 55කි. මෙය අධ්‍යයන වර්ෂයක් තුළ දී මෙම උපාධි වැඩසටහන් සඳහා ලියාපදිංචි කරන ලද වැඩිම ශිෂ්‍ය සංඛ්‍යාව වේ. මෙම ආයතනය සහ ඉන්දියාවේ බැරනාස් හින්දු විශ්වවිද්‍යාලය අතර ඇති කර ගන්නා ලද අවබෝධතා ගිවිසුමේ ප්‍රතිඵලයක් ලෙස ආයුර්වේද වෛද්‍ය ශිෂ්‍යත්වලාභීන් විසි දෙනෙක් සඳහා ඔවුන්ගේ කෙටි කාලීන විදේශ සායනික පුහුණුව සම්පූර්ණ කිරීමට අවස්ථාව උදා විය. ශිෂ්‍යයින් තිස්දෙනෙක් සඳහා ආයුර්වේද/ යුනානි වෛද්‍ය ක්‍රම පිළිබඳ පශ්චාත්-උපාධි ඩිප්ලෝමා ප්‍රදානය කරන ලදී. යෝග පිළිබඳ සහතිකපත්‍ර පාඨමාලාව, රූපලාවන්‍ය විකිත්සාව පිළිබඳ සහතිකපත්‍ර පාඨමාලාව සහ සම්බාහන විකිත්සාව පිළිබඳ සහතිකපත්‍ර පාඨමාලාව යන පාඨමාලා තුන සඳහා සනාතන සභාවේ අනුමැතිය ලැබී ඇත. ආයුර්වේද සෞඛ්‍ය සංචාරක කර්මාන්තය පිළිබඳ ශාස්ත්‍රපති උපාධිය (MAYHT) සහ ආයුර්වේද ඖෂධවේදය පිළිබඳ සහතිකපත්‍ර පාඨමාලාව සනාතන සභාවේ අනුමැතිය සඳහා ඉදිරිපත් කර ඇත. ආයුර්වේද ඖෂධවේදය පිළිබඳ ඩිප්ලෝමා පාඨමාලාවේ ඩිප්ලෝමා ප්‍රදානය කිරීම දේශීය වෛද්‍ය ආයතනයේ දී පැවැත්වීය. එමෙන්ම ආයතනයට සැලසුම් කරන ලද ව්‍යාපෘති කීපයක්ම අවසන් කිරීමට හැකි වූ අතර ජපන් ජාතික ශිෂ්‍යයින් සඳහා කෙටි කාලීන පාඨමාලා පැවැත්වීම සම්බන්ධයෙන් ශාන්ති ලංකා ජාත්‍යන්තර ආයුර්වේද ආයතනය සමඟ අවබෝධතා ගිවිසුමක් අත්සන් කරන ලදී. ප්‍රායෝගික නිපුණතා වැඩිදියුණු කිරීම සඳහා වූ පහසුකම් වැඩිදියුණු කිරීමේ පදනම සලසනු සඳහා 2014 වසර උපයෝගී කර ගන්නා ලදී. බොරැල්ලේ පිහිටි ජාතික ආයුර්වේද රෝහල සඳහා රූපියල් මිලියන 1.6ක වටිනාකමකින් යුත් වෛද්‍ය උපකරණ ප්‍රදානය කරන ලදී. එමෙන්ම වසර තුළ දී සමාන්තර විද්‍යා අධ්‍යයන අංශයේ, ශල්‍ය ශාලකය අධ්‍යයන අංශයේ සහ මූලික මූලධර්ම අධ්‍යයන අංශයේ යටිතල පහසුකම් වැඩිදියුණු කරන ලදී. ව්‍යවච්ඡේද විද්‍යා, කායික විද්‍යා සහ ද්‍රව්‍යගුණ නිසන්ටු විද්‍යාගාර සඳහා අවශ්‍ය උපකරණ, ආදර්ශ සහ අනුකාරක ලබා දෙන ලදී. ආයුර්වේද සහ යුනානි ඖෂධාගාර නවීකරණ කටයුතු අවසන් කරන ලදී. පරිසර හිතකාමී ශිෂ්‍ය කේන්ද්‍රීය ඉගෙනුම් මධ්‍යස්ථාන දෙකක් පිහිටුවන ලදී. ශිෂ්‍යයින්ගේ ප්‍රායෝගික පුහුණුව සඳහා ඔවුන්ට බාහිර ආයතන වෙත ප්‍රවාහනය කිරීම සඳහා කුඩා බස් රථයක් මිල දී ගන්නා ලදී. කාන්තා නේවාසිකාගාරයක් ඉදි කිරීම වෙනුවෙන් මොරගස්මුල්ලේ දී අත්තිවාරම් දමන ලද අතර දේශීය වෛද්‍ය ආයතන පරිශ්‍රය තුළ ශිෂ්‍යයින්ගේ සුභසාධනය වෙනුවෙන් වූ නවීන වැසිකිළි කාමර සංකීර්ණයක් නිම කරන ලදී. අවශ්‍ය පහසුකම් ඇතිව දේශන ශාලා නවීකරණය කරන ලද අතර සෑම පන්ති කාමරයක් සඳහාම බහු-මාධ්‍ය පහසුකම් ඇති කරන ලදී. ක්‍රීඩාංගනය සංවර්ධනය කිරීමේ පළමු අදියර ආරම්භ කරන ලදී. ස්වාධීන ඉගෙනුම වැඩිදියුණු කිරීම සඳහා පුස්තකල පොත් හා සඟරා මිල දී ගන්නා ලදී. තොරතුරු තාක්ෂණ මධ්‍යස්ථානය පිහිටුවීම සඳහා HETC ව්‍යාපෘතියේ මුදල් වෙන් කිරීම උපයෝගී කර ගන්නා ලදී. ජෛව-රසායනික විශ්ලේෂණ ඒකකයක් ඇති කරන ලද අතර තාක්ෂණික නිලධාරීන් සඳහා ජෛව-රසායනික විශ්ලේෂණය හා විද්‍යාගාර පරිවය පිළිබඳ පුහුණු වැඩමුළු පවත්වන ලදී. ගුරු ශිෂ්‍ය සහභාගීත්වය ඇතිව පුස්තකාල කාර්ය මණ්ඩලය විසින් පැරණි අතින් ලියා ඇති පොත් සංරක්ෂණය කිරීම සඳහා වූ අතින් ලියන ලද අත්පිටපත් සංරක්ෂණය කිරීමේ වැඩසටහනක් ක්‍රියාත්මක කරන ලදී. ආයතනය ශිෂ්‍යයින්ගේ සක්‍රීය සහභාගීත්වය ඇතිව දැයට කිරුළ 2014 ප්‍රදර්ශනයට සහ මහනුවර සිටි සෙන්ටරි දී පැවති ජාත්‍යන්තර ආයුර්වේද අධ්‍යාපනික ප්‍රදර්ශනයට සහ ආයුර්වේද-එක්ස්පෝ ප්‍රදර්ශනයට සහභාගී විය. එමෙන්ම 2014 වසර තුළ දී ආයතනයට පර්යේෂණ සංස්කෘතිය සවිබල ගන්වමින් හා දැනුම බෙදා හරිමින් ජාතික පරිසංවාද දෙකක් සහ ජාත්‍යන්තර සම්මන්ත්‍රණයක් සංවිධානය කිරීමට හැකි විය.

මෙම සියලු කාර්යයන් සාක්ෂාත් කර ගැනීම සඳහා කැපවීමෙන් කටයුතු කළ පරිපාලන, මූල්‍ය, අධ්‍යයන හා අනාගත කාර්ය මණ්ඩලයට මෙන්ම ශිෂ්‍ය ප්‍රජාවට ද මම මාගේ අවංක කෘතඥතාව පළ කිරීමට කැමැත්තෙමි. එමෙන්ම ආයතනයේ සංවර්ධනය වෙනුවෙන් මා හට නිවැරදි මඟ පෙන්වන ලද සනාතන සභාවට සහ කළමනාකාර මණ්ඩලයට ද මම මාගේ ස්තූතිය පුද කරමි. ගරු උසස් අධ්‍යාපන අමාත්‍යතුමා, සභාපති හා උප-සභාපති ඇතුළු විශ්වවිද්‍යාල ප්‍රතිපාදන කොමිෂන් සභාව, උපකුලපතිතුමා සහ නියෝජ්‍ය උපකුලපතිතුමා ඇතුළු කොළඹ විශ්වවිද්‍යාලය, දේශීය වෛද්‍ය විද්‍යා ආයතනයේ ස්ථාවර කමිටුව සහ 2014 වසර සඳහා වූ වාර්ෂික වාර්තාව එළි දැක්වීම වෙනුවෙන් කොළඹ විශ්වවිද්‍යාලයේ දේශීය වෛද්‍ය ආයතනයේ කාර්යයන් ඉටු කිරීමට සහාය ලබා දුන් අනෙකුත් සියලුම නිලධාරීන් සඳහා මාගේ කෘතඥතා පූර්වක ස්තූතිය පුද කිරීමට මෙය අවස්ථාවක් කර ගනිමි.

ආචාර්ය එම්. ඩබ්.එස්.ජේ. කුමාරි

ආචාර්ය (ආයුර්වේද) (ඉන්දියාව), M.D. (Ayu) (ඉන්දියාව), B.A.M.S. (මෞරව), පශ්චාත් උපාධි ඩිප්ලෝමා.(අධ්‍යාපන), D.D.A.M.S., D.H.P. C (ශ්‍රී ලංකා), වැඩ බලන අධ්‍යක්ෂ

අන්තර්ගතය	පිටු අංකය
<b>1. පරිපාලන ව්‍යුහය</b>	
1.1 අධ්‍යක්ෂ	1
1.2 කළමනාකාර මණ්ඩලය	1-2
1.3 අධ්‍යයන කමිටු	3
1.3 (1) ආයුර්වේද අංශීය කමිටුව	3
1.3 (2) යුනානි අංශීය කමිටුව	3
1.3 (3) පර්යේෂණ සහ උසස් උපාධි කමිටුව (RHDC)	3
<b>2. අධ්‍යයනාංශ, මධ්‍යස්ථාන සහ ඒකක</b>	
2.1 ආයුර්වේද අංශය යටතේ ඇති අධ්‍යයනාංශ	4
2.2 යුනානි අංශය යටතේ ඇති අධ්‍යයනාංශ	4
2.3 තොරතුරු තාක්ෂණ ඒකකය	4
2.4 පුස්තකාලය	
<b>3. දේශීය වෛද්‍ය විද්‍යා ආයතනය ගැන දළ විශ්ලේෂණයක්</b>	
3.1 උපාධි අපේක්ෂක සිසුන් බඳවා ගැනීම	5-6
3.2 BAMS සහ BUMS උපාධි වැඩසටහන් ගැන විස්තර	7
3.3 ආයුර්වේද ඖෂධවේදය පිළිබඳ ඩිප්ලෝමාව	7
3.4 පශ්චාත් උපාධි සහ ඩිප්ලෝමා වැඩසටහන්	7
3.4.1 පශ්චාත් උපාධි අපේක්ෂක සිසුන් බඳවා ගැනීම	8
3.5 අධ්‍යයන කාර්ය මණ්ඩලයේ විස්තර	9
3.6 පරිපාලන කාර්ය මණ්ඩලයේ විස්තර	10
3.7 අනුධ්‍යයන කාර්ය මණ්ඩලයේ විස්තර	10
3.8 2014 දී වැඩමුළු සහ සම්මන්ත්‍රණ	11
3.9 කාර්ය මණ්ඩලය සඳහා නිපුණතා සංවර්ධන පුහුණුව	11
3.10 පර්යේෂණ, නවෝත්පාදන සහ ප්‍රකාශන	11
3.11 ජාතික සහ අන්තර්ජාතික මට්ටම්වලදී අධ්‍යයන කාර්ය මණ්ඩලයේ දායකත්වය	11-13
3.12 ක්‍රියාකාරකම්	13
<b>4. ශිෂ්‍ය සුභසාධනය</b>	
4.1 මූල්‍ය සහාය	14
4.2 ශිෂ්‍ය නේවාසිකාගාර	14
4.3 ආයතනයේ ශිෂ්‍ය සංගම්	15
4.4 ආයුර්වේද ශික්ෂණ රෝහල	15
<b>5. යටිතල පහසුකම් සංවර්ධනය</b>	16
<b>6. මූල්‍ය සහ ගිණුම්කරණය පිළිබඳ විස්තර</b>	16-18
6.1 අවසන් ගිණුම් - 2014	19-55
6.2 මූල්‍ය කාර්ය සාධනය පිළිබඳ විගණකාධිපතිවරයාගේ වාර්තාව	56-68
6.3 විගණකාධිපතිවරයාගේ නිරීක්ෂණ වාර්තාව	69-71

# 01. පරිපාලන ව්‍යුහය

## 1.1 අධ්‍යක්ෂතුමිය

ආචාර්ය එම්.ඩබ්ලිව්.එස්.ජේ. කුමාරි මහත්මිය, වර්තමාන අංශ ප්‍රධාන/ආයුර්වේද 2014 වසර තුළ දී කොළඹ විශ්වවිද්‍යාලයේ දේශීය වෛද්‍ය විද්‍යා ආයතනයේ අධ්‍යක්ෂතුමිය ලෙස සේවය කළාය. එතුමිය දේශීය වෛද්‍ය විද්‍යා ආයතනයේ ඉතිහාසය තුළ අධ්‍යක්ෂ ධුරයට පත් වූ පළමු කාන්තාව වේ. දේශීය වෛද්‍ය විද්‍යා ආයතනයෙන් පළමු පන්තියේ (ගෞරව) උපාධිය සහ පශ්චාත් උපාධිය හිමිකර ගත් ඇය ඉන්දියාවේ ගුජරාත් ආයුර්වේද විශ්වවිද්‍යාලයෙන් වෛද්‍යවිද්‍යාපති (ආයුර්වේදය) [MD(Ayu)] උපාධියද ඉන්දියාවේ රාජස්තාන ආයුර්වේද විශ්වවිද්‍යාලයෙන් ආචාර්ය උපාධිය [Ph.D Ayu.] ද හිමි කර ගෙන ඇත. ජ්‍යෙෂ්ඨ කථිකාචාර්ය ධුරයෙහි වසර 22ක අත්දැකීම් ඇති ඇය මූලික මූලධර්ම අධ්‍යයන අංශයේ ප්‍රධානි වශයෙන් (2001-2003) ද අංශ ප්‍රධානී/ ආයුර්වේද (2004-2006) වශයෙන් ද සේවය කර ඇත. දේශීය වෛද්‍ය විද්‍යා ආයතනයේ යටිතල පහසුකම් වැඩි දියුණු කිරීමට, ශිෂ්‍ය කේන්ද්‍රීය අධ්‍යාපනය සහ ජාත්‍යන්තර සබඳතා වැඩි දියුණු කිරීමට ඇය මෙම කාලය තුළ ක්‍රියාමාර්ග ගණනාවක් ගෙන ඇත.

## 1.2 කළමනාකාර මණ්ඩලය

ආයතනයේ කළමනාකාර මණ්ඩලය පත් කොට ඇත්තේ 1979 අංක 7 දරන දේශීය වෛද්‍ය විද්‍යා ආයතන නියමාවලියේ 10(1) ඡේදයේ ප්‍රතිපාදනවලට අනුකූලවය. කළමනාකාර මණ්ඩලය අධ්‍යක්ෂවරයෙකු (නිල බලයෙන් සභාපති ලෙස) සහ පහත සාමාජිකයන්ගෙන් සමන්විත වේ. එය ආයතනයේ අධ්‍යයන සහ විධායක මණ්ඩලය වේ.

- (අ) අධ්‍යක්ෂවරයා
- (ආ) උසස් අධ්‍යාපන විෂය භාර අමාත්‍යාංශයේ ලේකම්වරයා හෝ එම ලේකම්වරයාගේ පත් කළ නාමිකයෙකු
- (ඇ) සෞඛ්‍ය විෂය භාර අමාත්‍යාංශයේ ලේකම්වරයා හෝ එම ලේකම්වරයාගේ පත් කළ නාමිකයෙකු
- (ඈ) ආයුර්වේද කොමසාරිස්
- (ඉ) බණ්ඩාරනායක අනුස්මරණ ආයුර්වේද පර්යේෂණ ආයතනයේ අධ්‍යක්ෂවරයා
- (ඊ) මධ්‍යම ආයුර්වේද රෝහලේ වෛද්‍ය අධිකාරිවරයා
- (උ) කොළඹ විශ්වවිද්‍යාලීය වෛද්‍ය පීඨයේ පීඨාධිපති
- (ඌ) ආයතනයේ එක් එක් අධ්‍යයනාංශ ප්‍රධානීන්

එසේම පහත සඳහන් පරිදි සාමාජිකයින්ද කළමනාකාර මණ්ඩලයට තෝරා පත් කර ගැනේ.

- (අ) කොළඹ විශ්වවිද්‍යාලයේ වෛද්‍ය පීඨය මගින් එහි සාමාජිකයන් අතුරින් තෝරා පත් කර ගත් සාමාජිකයන් තිදෙනෙක්
- (ආ) ආයුර්වේද වෛද්‍ය සභාව මගින් ස්වකීය සාමාජිකයන් අතුරින් පත් කර ගත් එක් සාමාජිකයෙකු
- (ඇ) සංස්කෘතික, අධ්‍යාපනික, වෘත්තීය හෝ පරිපාලන ක්ෂේත්‍රවල විශිෂ්ට සේවාවක් දක්වන ලද පුද්ගලයන් අතුරින් විශ්වවිද්‍යාල ප්‍රතිපාදන කොමිෂන් සභාව විසින් පත් කරන ලද සාමාජිකයන් අට දෙනෙකු වේ. ඒ අතුරින් පස් දෙනෙකු දේශීය වෛද්‍ය වෘත්තීයේ සාමාජිකයන් අතුරින් විය යුතුය.

**කළමනාකරණ මණ්ඩලයේ සාමාජිකයන්**

**අධ්‍යක්ෂ (සභාපති)**

**වැඩ බලන අධ්‍යක්ෂ (සභාපති)**

ආචාර්ය එම්.ඩබ්.එස්.ජේ කුමාරි මෙය

**අංශ ප්‍රධාන/ආයුර්වේද**

ආචාර්ය අයි.ජී.පී.ආර්. කුලනාඨ මිය

**අංශ ප්‍රධාන/යුනානි**

ආචාර්ය ඒ.එච්.එම්. මජ්චුඩි

**අතිරේක ලේකම්/උසස් අධ්‍යාපන අමාත්‍යාංශය**

පී. ජී. ජයසිංහ මහතා

**අතිරේක ලේකම්/සෞඛ්‍ය අමාත්‍යාංශය**

සෝමරත්න විදානපතිරණ මහතා

**මහාභාණ්ඩාගාර නියෝජිත**

සී.එච්. රණතුංග මෙය/ සහකාර අධ්‍යක්ෂ, රාජ්‍ය මූල්‍ය දෙපාර්තමේන්තුව

**ආයුර්වේද කොමසාරිස්**

පී. එස්. කේ. ආර්. චිරකෝන් මහතා

**අධ්‍යක්ෂ/බණ්ඩාරනායක ආයුර්වේද පර්යේෂණ ආයතනය**

මහාචාර්ය කේ. කේ. ඩී. එස්. රණවිර මහතා

**අධ්‍යක්ෂ/ ආයුර්වේද ශික්ෂණ රෝහල**

ආචාර්ය ධනපාල හෙට්ටිආරච්චි

**පියාධිපති - වෛද්‍ය පීඨය**

මහාචාර්ය රොහාන් ඩබ්ලිව්. ජයසේකර මහතා

**වෛද්‍ය පීඨ සාමාජිකයන්**

මහාචාර්ය පී.ආර්. ප්‍රනාන්දු මහතා

වෛද්‍ය පණ්ඩුක කරුණානායක මහතා

වෛද්‍ය ක්‍රිශාන්ත වීරසිංහ මහතා

**ආයුර්වේද වෛද්‍ය සභාවේ සාමාජික**

වෛද්‍ය එස්. එම්. එච්. සේනබණ්ඩා මහතා

**විශ්වවිද්‍යාල ප්‍රතිපාදන කොමිෂන් සභාව මගින් පත් කළ සාමාජිකයන්**

මහාචාර්ය එම්.එච්.ඒ. තිසේරා මහතා

ආචාර්ය ප්‍රියන්ත ප්‍රේමකුමාර මහතා

වෛද්‍ය ඒ. එම්. අබ්‍රහාමි මහතා

ජ්‍යෙෂ්ඨ රක්තචිර මහතා

ආචාර්ය සී.එල්. ගුරුගේ

වෛද්‍ය ඒ.ඒ.යු.එස්.පී.පී.කේ. අතපත්තු මහතා

ජී.එල්.එස්. සේනාධිර මහතා

වෛද්‍ය එම්.එච්. නිමල් කරුණාසිරි මහතා

ලේකම් - වැඩ බලන නියෝජ්‍ය ලේඛකාධිකාරී

අයි.කේ.කේ. විජේකෝන් මිය

### 1.3 අධ්‍යයන කමිටු

#### 1.3 (1) ආයුර්වේද අංශය කමිටුව

දේශීය වෛද්‍ය විද්‍යා ආයතනයේ ආයුර්වේද අංශයේ අදාළ සියලු අංශවල අධ්‍යයන පාඨමාලා, පුහුණු කිරීමේ වැඩසටහන් සහ විභාග සම්බන්ධ සියලු කටයුතු පිළිබඳ නිර්දේශ ඉදිරිපත් කිරීමේ වගකීම අංශීය කමිටුව වෙත පවරා ඇත.

1979 අංක 7 දරන දේශීය වෛද්‍ය විද්‍යා ආයතන නියමාවලියේ 15(1) ඡේදයට අනුකූලව පහත පරිදි 2013 වර්ෂයේදී අංශීය කමිටුව පත් කොට ඇත.

ආයුර්වේද අංශීය කමිටුවේ සභාපති - අංශ ප්‍රධාන / ආයුර්වේද

ආචාර්ය අයි.ජී.පී.ආර්. කුලනාඨ මිය

සියලු ස්ථිර කමිටුවාචාර්යවරුන් අංශීය කමිටුවේ සාමාජිකයන් වේ.

#### 1.3 (2) යුනානි අංශීය කමිටුව

යුනානි අංශීය කමිටුවේ සභාපති - අංශ ප්‍රධාන / යුනානි

ආචාර්ය ඒ.එච්.එම්. මච්චුඩි මහතා

සියලු ස්ථිර කමිටුවාචාර්යවරුන් අංශීය කමිටුවේ සාමාජිකයන් වේ.

#### 1.3 (3) පර්යේෂණ සහ උසස් උපාධි කමිටුව (RHDC)

අධ්‍යක්ෂ (සභාපති)

අතිරේක අධ්‍යක්ෂ/පශ්චාත් උපාධි අංශය

අංශ ප්‍රධාන/ආයුර්වේද

අංශ ප්‍රධාන/යුනානි

ආයතනයේ සියලු මහාචාර්යවරුන් සහ සහාය මහාචාර්යවරුන්

ආයුර්වේද කොමසාරිස්

අධ්‍යක්ෂ - බණ්ඩාරණායක ආයුර්වේද පර්යේෂණ ආයතනය

අධ්‍යක්ෂ - ආයුර්වේද ශික්ෂණ රෝහල

මහාචාර්ය ඩබ්ලිව්. සී. රත්නසූරිය මහතා - විද්‍යා පීඨය, කොළඹ විශ්වවිද්‍යාලය



මහාචාර්ය ස්වර්ණා පියසිරි මහත්මිය -පියාධිපති (පශ්චාත් උපාධි අධ්‍යයන පීඨය - ශ්‍රී ජයවර්ධනපුර විශ්වවිද්‍යාලය)

වෛද්‍ය ක්‍රියාන්ත වීරසිංහ මහතා - වෛද්‍ය පීඨය, කොළඹ විශ්වවිද්‍යාලය

සම්බන්ධීකාරක - MD (ආයුර්වේද) පශ්චාත් උපාධි පාඨමාලාව

සම්බන්ධීකාරක/ආයුර්වේදය පිළිබඳ පශ්චාත් උපාධි ඩිප්ලෝමා

සම්බන්ධීකාරක/යුනානි පිළිබඳ පශ්චාත් උපාධි ඩිප්ලෝමා

නියෝජ්‍ය මූල්‍යාධිකාරී

නියෝජ්‍ය ලේඛකාධිකාරී /ලේකම්

## 2. අධ්‍යයනාංශ, මධ්‍යස්ථාන සහ ඒකක

### 2.1 ආයුර්වේද අංශය යටතේ ඇති අධ්‍යයනාංශ

ආයුර්වේද අංශය නම් වශයෙන් අධ්‍යයනාංශ අටකින් (08) සමන්විත වේ.

- I. මෞලික සිද්ධාන්ත
- II. ද්‍රව්‍ය ගුණ විඥාන
- III. ස්වස්තවෘත්ත
- IV. කාය චිකිත්සා
- V. දේශීය චිකිත්සා
- VI. ප්‍රසූතිතන්ත්‍ර කෞමාරභාතය
- VII. ශල්‍ය ශාලකය
- VIII. සමාන්තර විද්‍යා

### 2.2 යුනානි අංශය යටතේ ඇති අධ්‍යයනාංශ

යුනානි අංශය නම් වශයෙන් අධ්‍යයනාංශ අටකින් (08) සමන්විත වේ.

- I. කුල්ලියන්
- II. ඉල්මුල් අද්වියා
- III. මෞලිජාන්
- IV. නිස්වාන් වා කබාලන්
- V. ඉල්මුල් ජරහන්
- VI. ඉෆ්සාන් ඒ සේහාන්
- VII. දේශීය ඉලාජ්
- VIII. සමාන්තර විද්‍යා (ආයුර්වේද සහ යුනානි යන අංශ දෙකටම පොදුය)

### 2.3 තොරතුරු තාක්ෂණ ඒකකය

තොරතුරු තාක්ෂණ හා භාෂා විද්‍යාගාරය 2014 වසරේ මාර්තු මස HETC ව්‍යාපෘතිය යටතේ පිහිටුවන ලදී. ශිෂ්‍යයින්ගේ ප්‍රායෝගික පන්ති සඳහා පරිගණක 39ක් ද අන්තර්ජාල පහසුකම් සහිත පරිගණක 16ක් ද මෙම විද්‍යාගාරය තුළ ඇත.

### 2.4 පුස්තකාලය

දේශීය වෛද්‍ය විද්‍යා ආයතනයේ පුස්තකාලය 1929 වසරේ දී ආයුර්වේද විද්‍යාලය ඇති කිරීමත් සමඟ පිහිටුවන ලදී. ආයතනයේ අධ්‍යාපනික හා පර්යේෂණ වැඩසටහන් සඳහා අවශ්‍ය සම්පත් ලබා දෙමින් ආයතනයේ අධ්‍යයන කාර්ය මණ්ඩලයේ සහ ශිෂ්‍යයින්ගේ තොරතුරු අවශ්‍යතා ඉටු කිරීම පුස්තකාලයේ ප්‍රධාන පරමාර්ථය වේ. ග්‍රන්ථ එකතුව සඳහා මූලික වශයෙන් ආයුර්වේද හා යුනානි වෛද්‍ය ක්ෂේත්‍ර ඇතුළත් වේ. ප්‍රචර්තන වාර සභරා එකතුවට මුද්‍රිත අනුවාදයේ දායකත්වය ලබා ඇති සභරා 21ක් ඇතුළත් වේ.

**පුස්තකාල කාර්ය මණ්ඩලයේ විස්තර - 2014**

තනතුර	සංඛ්‍යාව
ජ්‍යෙෂ්ඨ සහකාර පුස්තකාලයාධිපති	01
සහකාර පුස්තකාලයාධිපති	01
ජ්‍යෙෂ්ඨ කාර්ය මාණ්ඩලික සහකාර (පුස්තකාල සේවා)	01
පුස්තකාල සහායක (ශ්‍රේණිය I)	02
පුස්තකාල සහායක (ශ්‍රේණිය III)	03
පුස්තකාල සහකාර (ශ්‍රේණිය II)	02
කාර්යාල සුළු සේවක	01
කම්කරු (ශ්‍රේණිය III)	01

අත්පත් කර ගැනීම් - පුස්තකාලය සඳහා රුපියල් මිලියන 1046813.00ක් සහ එ.ජ. ඩොලර් 16584ක් වටිනා පොත් සහ වාර සභරා මිලදී ගන්නා ලදී.

ප්‍රදාන - ප්‍රදාන ලෙස පොත් 131ක් ලැබී ඇත.

තාක්ෂණික සේවා - 2014 වසර තුළදී බැහැර ගෙන යාමේ පොත් 14590ක් සහ විමර්ශන පොත් 3007ක් නිකුත් කර ඇත.

විශේෂ සේවා - වත්මන් දැනුවත් කිරීමේ සේවාව, අන්තර්-පුස්තකාල ණය සේවාව, ඡායාපිටපත් සේවාව සහ අන්තර්ජාල පහසුකම්

පරිශීලකයන් සංඛ්‍යාව - උපාධි අපේක්ෂක ශිෂ්‍යයන් - ආයුර්වේද - 631  
 - යුනානි - 195  
 පශ්චාත් උපාධි අපේක්ෂක ශිෂ්‍යයන් - ඩිප්ලෝමා - 29  
 - MD (Ayu) - 20  
 අධ්‍යයන කාර්ය මණ්ඩලය - 68  
 අනධ්‍යයන කාර්ය මණ්ඩලය - 83

ව්‍යාපෘති: - පුස්තකාල අත්පිටපත් ව්‍යාපෘතිය අවසන් කරන ලදී - I කොටස (ඡායාපිටපත් කිරීම මගින් අත්පිටපත් සංරක්ෂණය කිරීම)

භෞතික වැඩි දියුණු කිරීම් - පුස්තකාල ස්වයංක්‍රියකරණ ව්‍යාපෘතිය ආරම්භ කිරීම

### 3. දේශීය වෛද්‍ය විද්‍යා ආයතනය පිළිබඳ දළ විශ්ලේෂණයක්

#### 3.1 උපාධි අපේක්ෂකයින්ගේ ප්‍රවේශය

විශ්වවිද්‍යාල ප්‍රතිපාදන කොමිෂන් සභාව මගින් වාර්ෂිකව අ.පො.ස. උසස් පෙළ ජීව විද්‍යා විෂය ධාරාවෙන් සුදුසුකම් ලබන සිසුන් ආයුර්වේද වෛද්‍ය සහ ශල්‍යවේදී (BAMS) සහ යුනානි වෛද්‍ය හා ශල්‍යවේදී උපාධි (BUMS) පාඨමාලා දෙක සඳහා සිසුන් තෝරා ගනු ලැබේ.

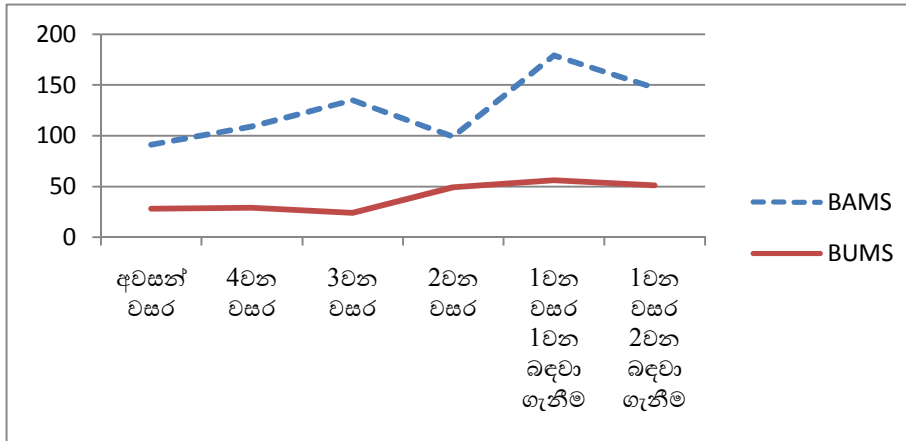
මෙම පාඨමාලා 2 සඳහාම දළ වශයෙන් සිසුන් 200 ක පමණ වාර්ෂික ප්‍රවේශයක් සිදු වේ.

2013 වසරේදී අ.පො.ස. උසස් පෙළ සමත් සිසුන් Z ලකුණුවලට අනුව 2014 දී බඳවා ගන්නා ලදී.

#### ශිෂ්‍ය විස්තර - 2014

අංශය	පාඨමාලාව	මාධ්‍යය	බඳවා ගැනීම	1වන වසර සිසුන්	1වන වසර සිසුන්	2වන වසර සිසුන්	3වන වසර සිසුන්	4වන වසර සිසුන්	අවසන් වසර සිසුන්	උපාධිධාරීන් ගණන
ආයුර්වේද	BAMS	ඉංග්‍රීසි	188 (1වන බඳවා ගැනීම)		179	99	135	109	91	14
ආයුර්වේද	BAMS	ඉංග්‍රීසි	164 (2වන බඳවා ගැනීම)	147						
යුනානි	BUMS	ඉංග්‍රීසි	57 (1වන බඳවා ගැනීම)		56	49	24	29	28	--
යුනානි	BUMS	ඉංග්‍රීසි	75 (2වන බඳවා ගැනීම)	51						
මුළු එකතුව				198	235	148	159	138	119	14

2014 දී ශිෂ්‍ය කණ්ඩායම් දෙකෙහි ලියාපදිංචිය පසුගිය වසරවලට වඩා වැඩි වී ඇත.



### 3.2 BAMS සහ BUMS උපාධි පාඨමාලා පිළිබඳ විස්තර

- (i) ආයුර්වේද වෛද්‍ය විද්‍යාව හා ශල්‍ය වෛද්‍ය විද්‍යාව පිළිබඳ උපාධිය – (BAMS)
- (ii) යුනානි වෛද්‍ය විද්‍යාව හා ශල්‍ය වෛද්‍ය විද්‍යාව පිළිබඳ උපාධිය – (BUMS)

මෙම පාඨමාලා වසර පහක (05) ආයතනික අධ්‍යයන පුහුණුවකින්ද එක් වර්ෂයක ආධුනික වෛද්‍ය පුහුණුවකින්ද සමන්විත වේ. නව පාඨමාලාවේ ප්‍රධාන දේශන ඉංග්‍රීසි මාධ්‍යයෙන් පැවැත්වේ. දේශන කටයුතු ආයතනය තුළ පවත්වනු ලබන අතර සායනික අධ්‍යයන කටයුතු මූලිකව බොරැල්ල ආයුර්වේද ශික්ෂණ රෝහල ආශ්‍රිතව සිදු කෙරේ.

නව අධ්‍යයන පාඨමාලාව සෙමසේතර ක්‍රමය යටතේ සිදු වේ. එක් අධ්‍යයන වසරක් සෙමසේතර දෙකකින් සමන්විත වේ. එක් සෙමසේතරයකට සති 15ක් ඇතුළත් වේ. සෑම සෙමසේතරයක් අවසානයේම විභාගයක් පැවැත්වේ.

#### ආයුර්වේද සහ යුනානි වෛද්‍ය උපාධි පාඨමාලාවල අරමුණු සහ පරමාර්ථ

1. ආයුර්වේද සහ යුනානි වෛද්‍ය ක්‍රම පිළිබඳ වර්තමාන සමාජ අවශ්‍යතාවලට ගැලපෙන පරිදි හසල දැනුමක් හා දක්ෂතා ඇති වෛද්‍යවරුන් බිහි කිරීම.
2. මූලික සෞඛ්‍ය සංරක්ෂණයේ වගකීම දැරිය හැකි වීම.
3. දේශීය ඖෂධ සම්පත් උපරිම වශයෙන් ප්‍රයෝජනයට ගැනීමට හැකි වීම.
4. යහපත් සෞඛ්‍ය තත්වයක් පවත්වාගෙන යාම සඳහා සරල ඖෂධ හා ප්‍රතිකාර ක්‍රම පිළිබඳ අධ්‍යයනයක් මහජනතාවට ලබා දීමේ හැකියාවක් ජනිත වීම.
5. ඉපැරණි වෛද්‍ය ඥානය උද්දීපනය කිරීමේ හැකියාව.
6. ආයුර්වේද සහ යුනානි වෛද්‍ය ක්‍රම පිළිබඳ පර්යේෂණ කළ හැකි එමගින් වෛද්‍ය ක්ෂේත්‍රයට නව අත්දැකීම් එක් කළ හැකි උගත් වෛද්‍යවරුන් බිහි කිරීම
7. ඉදිරි ආයුර්වේද හා යුනානි වෛද්‍ය ජන සමාජය පුහුණු කිරීමේ වගකීම දැරිය හැකි දක්ෂ ආචාර්යවරුන් බිහි කිරීම
8. ආයුර්වේද සහ යුනානි ක්ෂේත්‍රයට අදාළව සෞඛ්‍ය සේවකයින් පුහුණු කිරීම

### 3.3 ආයුර්වේද ඖෂධවේදය පිළිබඳ ඩිප්ලෝමා පාඨමාලාව (ගෛෂජ්ජක පාඨමාලාව)

දේශීය වෛද්‍ය විද්‍යා ආයතනය මගින් ආයුර්වේද වෛද්‍ය ක්ෂේත්‍රයේ උන්නතිය සඳහා ඉටු කරනු ලබන එක් මහඟු කාර්යයක් සේ මෙම පාඨමාලාව හැඳින්විය හැකිය. රජයේ සහ පුද්ගලික අංශයේ ඖෂධවේදය විධිමත් ලෙස පුහුණු කරන දෙවසරක පාඨමාලාවක් වන මෙමගින් ඔවුන්ට දේශීය ඖෂධ වර්ග හඳුනා ගැනීම ඒවායේ ගුණාත්මකභාවය සහ භාවිතය පිළිබඳ අවබෝධයක් ලබා දීම සිදු කෙරේ.

සතියේ සෙනසුරාදා දිනවල මෙහි න්‍යායික හා ප්‍රායෝගික පුහුණුව ලබා දෙන අතර හල්දුම්මුල්ල ජාතික ඔසු උයනේදී ක්ෂේත්‍ර අධ්‍යයන සිදු කෙරේ.

තෙවන ශිෂ්‍ය කණ්ඩායම සඳහා ආයුර්වේද ඖෂධවේදය පිළිබඳ ඩිප්ලෝමා පාඨමාලාව (2014/2016) 2014 මැයි 31 වන දින ආරම්භ කරන ලදී.

### 3.4 පශ්චාත්-උපාධි සහ ඩිප්ලෝමා වැඩසටහන්

දේශීය වෛද්‍ය විද්‍යා ආයතනයේ පශ්චාත් උපාධි අංශය මගින් ආයතනයේ අධ්‍යයන කාර්ය මණ්ඩලයේ ආධාරය හා කැපවීම සහ අදාළ බාහිර සම්පත් දායකයින්ගේ දායකත්වය ඇතිව පහත දැක්වෙන පශ්චාත්-උපාධි වැඩසටහන් පවත්වනු ලැබේ.

1. ආයුර්වේද වෛද්‍ය ක්‍රමය පිළිබඳ පශ්චාත්-උපාධි ඩිප්ලෝමාව 2013 / 2014
2. යුනානි වෛද්‍ය ක්‍රමය පිළිබඳ පශ්චාත්-උපාධි ඩිප්ලෝමාව 2013 / 2014
3. ආයුර්වේද වෛද්‍ය ක්‍රමය පිළිබඳ වෛද්‍යපති උපාධිය සඳහා වූ පශ්චාත්-උපාධි පාඨමාලාව MD (Ayu) 2012/2015

#### ආයුර්වේද වෛද්‍ය ක්‍රමය පිළිබඳ පශ්චාත්-උපාධි ඩිප්ලෝමාව 2013/2014

මෙම වැඩසටහන පූර්ණ කාලීන වැඩසටහනක් වන ආයුර්වේද වෛද්‍ය ක්ෂේත්‍රය පිළිබඳ ආයුර්වේද වෛද්‍ය උපාධිධාරීන්ගේ න්‍යායාත්මක හා සායනික/ ප්‍රයෝගික දැනුම වැඩිදියුණු කිරීම සඳහා වූ මාස 15ක අධ්‍යයන වැඩසටහනකි. 2013 වසරේ දී ලියාපදිංචි වූ 5 වන ශිෂ්‍ය කණ්ඩායම පශ්චාත්-උපාධි ශිෂ්‍යයින් විසි දෙනෙකුගෙන් සමන්විත වේ.

#### යුනානි වෛද්‍ය ක්‍රමය පිළිබඳ පශ්චාත්-උපාධි ඩිප්ලෝමාව 2013/2014

මෙම අධ්‍යයන වැඩසටහන 2013 වසරේ දී නිල වශයෙන් ආරම්භ කරන ලද අතර පූර්ණ කාලීන පාඨමාලාවකි. වැඩසටහනේ කාල සීමාව මාස 15කි. 2013 වසරේ දී පළමුවැනි ශිෂ්‍ය කණ්ඩායම ලියාපදිංචි කර ගන්නා ලද අතර එම ශිෂ්‍ය සංඛ්‍යාව අටක් විය. යුනානි වෛද්‍යවරුන්ගේ න්‍යායාත්මක හා සායනික/ ප්‍රයෝගික දැනුම වැඩිදියුණු කිරීම සඳහා මෙම වැඩසටහන ඉතා වැදගත් කාර්යභාරයක් ඉටු කරයි.

තවද, ආයුර්වේද දෙපාර්තමේන්තුව සහ පළාත් සභා යටතේ සේවය කරන වෛද්‍යවරුන් සඳහා ද ඉහත සඳහන් කළ පශ්චාත්-උපාධි ඩිප්ලෝමා වැඩසටහන් සහාය දක්වයි. සමස්ත පාඨමාලා කාලය පුරාවට ඔවුන්ට පූර්ණ වැටුප් සහිත නිවාඩු හිමි වේ. ඔවුන්ගේ රැකියා උසස්වීම් සඳහා පශ්චාත්-උපාධි ඩිප්ලෝමා සුදුසුකමක් ලැබීම අනිවාර්ය වේ.

#### ආයුර්වේද වෛද්‍ය ක්‍රමය පිළිබඳ වෛද්‍යපති උපාධිය සඳහා වූ පශ්චාත්-උපාධි පාඨමාලාව MD (Ayu)

ඉහත වැඩසටහන 2012 මැයි මස 21 වැනි දින ආරම්භ කරන ලද අතර MD (Ayu) 2012 / 2015 උපාධියේ රීති හා රෙගුලාසි අනුව ශිෂ්‍යයින් 20 දෙනෙක් ලියාපදිංචි කරන ලදී. දහනව වැනි MD (Ayu) ශිෂ්‍යත්වලාභීන් 2014 පෙබරවාරි මස 15 සිට 2014 මැයි මස 15 දක්වා ඉන්දියාවේ බරණස හින්දු විශ්වවිද්‍යාලයේ මාස 3ක විදේශ පුහුණුවට සහභාගී විය. ඔවුන් 2014 මැයි මස 15 වැනි දින ශ්‍රී ලංකාවට පැමිණියේය. ඉන්පසු MD විද්‍යාර්ථීන් කාල සටහනට අනුව සිය අධ්‍යයන කටයුතු කර ගෙන යන ලදී.

**3.4.1 පශ්චාත් උපාධි අපේක්ෂක ශිෂ්‍යයන් බඳවා ගැනීම**

වැඩසටහනේ නම	ශිෂ්‍යයන් සංඛ්‍යාව	මාධ්‍යය
ආයුර්වේද ඖෂධවේදය පිළිබඳ ඩිප්ලෝමා පාඨමාලාව	13	සිංහල
ආයුර්වේද පිළිබඳ පශ්චාත් උපාධි ඩිප්ලෝමා පාඨමාලාව	22	ඉංග්‍රීසි
යුනානි පිළිබඳ පශ්චාත් උපාධි ඩිප්ලෝමා පාඨමාලාව	08	ඉංග්‍රීසි
ආයුර්වේද වෛද්‍යපති MD (Ayu) පශ්චාත් උපාධි වැඩසටහන	20	ඉංග්‍රීසි

සමාලෝචනය යටතේ ඇති වසර තුළදී ඉහත පශ්චාත් උපාධි වැඩසටහන් සාර්ථකව පවත්වන ලදී.

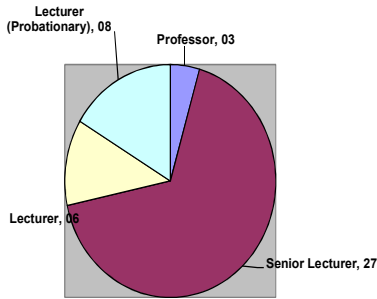
වෛද්‍ය එස්.ඒ. කමල්, වෛද්‍ය පී.කේ. පෙරේරා සහ වෛද්‍ය අයි.ඒ.පී.ආර්. කුලනාඨ මෙම ආයුර්වේද වෛද්‍ය ක්‍රමය පිළිබඳ වෛද්‍යපති උපාධිය සඳහා වූ පශ්චාත්-උපාධි පාඨමාලා (Ayu) 2012/2015 වැඩසටහනේ සම්බන්ධීකාරකවරුන් ලෙස පත් කරන ලදී. ඉන් අනතුරුව වෛද්‍ය ආර්. ඩී. එච්. කුලතුංග සම්බන්ධීකාරකවරයා ලෙස සේවය කළේය.

MD(Ayu) ශිෂ්‍යයින් 19 දෙනෙක් 2014 පෙබරවාරි සිට මැයි දක්වා ඉන්දියාවේ බරෂෆස හින්දු විශ්වවිද්‍යාලයේ කෙටි කාලීන සායනික පුහුණුව සඳහා විදේශගත විය.

**3.5 ආයතනයේ අධ්‍යයන කාර්ය මණ්ඩලයේ විස්තර පහත පරිදි වේ**

අංශය	මාධ්‍යය	මහාචාර්ය	ජ්‍යෙෂ්ඨ කථිකාචාර්ය	කථිකාචාර්ය	කථිකාචාර්ය (පරිවාස)
ආයුර්වේද	සිංහල/ඉංග්‍රීසි	03	27	06	08
යුනානි	දෙමළ/ඉංග්‍රීසි	-	18	02	03
එකතුව		03	45	08	11

අධ්‍යයන කාර්ය මණ්ඩලය (ආයුර්වේද සහ යුනානි)



### 3.6 පරිපාලන කාර්ය මණ්ඩලයේ විස්තර - 2014

තනතුර	සංඛ්‍යාව
නියෝජ්‍ය ලේඛකාධිකාරී	01
නියෝජ්‍ය මූල්‍යාධිකාරී	01
ජ්‍යෙෂ්ඨ සහකාර ලේඛකාධිකාරී	01
සහකාර මූල්‍යාධිකාරී	01
සහකාර ලේඛකාධිකාරී	02
එකතුව	06

නියෝජ්‍ය ලේඛකාධිකාරී විභාග අංශය සහ ආයතනයේ සාමාන්‍ය පරිපාලනය සම්බන්ධයෙන් කටයුතු කරන අතර ජ්‍යෙෂ්ඨ සහකාර ලේඛකාධිකාරී අධ්‍යයන සහ අනධ්‍යයන ආයතන අංශය භාරව කටයුතු කරයි. එසේම සහකාර ලේඛකාධිකාරී/පාලන සාමාන්‍ය පාලන අංශයද සහකාර ලේඛකාධිකාරී/මූල්‍ය සහ ශිෂ්‍ය සේවා, මූල්‍ය සහ ශිෂ්‍ය සේවා කටයුතු භාරව කටයුතු කරයි. නියෝජ්‍ය මූල්‍යාධිකාරී සැපයීම් සහ ආයතනයේ මූල්‍ය පාලනයද සහකාර මූල්‍යාධිකාරී විසින් වැටුප් සහ ගෙවීම් පිළිබඳවද කටයුතු කරයි.

එසේම පුස්තකාලයේ පරිපාලනය සඳහා ජ්‍යෙෂ්ඨ සහකාර පුස්තකාලාධිපති සහ සහකාර පුස්තකාලාධිපති වශයෙන් පුස්තකාලාධිපතිවරුන් දෙදෙනෙකු කටයුතු කරන අතර ඔවුන් යටතේ පුස්තකාලය සහ එහි අංශ පාලනය වේ.

### 3.7 අනධ්‍යයන කාර්ය මණ්ඩලයේ විස්තර - 2014

ශාඛාව/අංශය	ජ්‍යෙෂ්ඨ කාර්ය මණ්ඩලය	කනිෂ්ඨ කාර්ය මණ්ඩලය	සුළු සේවක කාර්ය මණ්ඩලය
අධ්‍යක්ෂ කාර්යාලය	--	02	01
පාලන අංශය	01	08	16
ආයතන අංශය	01	02	01
විභාග අංශය	01	04	02
මූලධන වැඩ සහ ශිෂ්‍ය සුභසාධන අංශය	01	01	--
ගිණුම් අංශය	02	07	01
ආයුර්වේද අංශය	01	08	12
යුනානි අංශය	--	02	02
පශ්චාත් උපාධි අංශය	01	01	01
ප්‍රස්තකාලය	01	05	05
IT අංශය	01	--	03
එකතුව	<b>10</b>	<b>40</b>	<b>44</b>

මුළු සාමාජික සංඛ්‍යාව 94ක් වූ අනධ්‍යයන කාර්ය මණ්ඩලය අධ්‍යයන සහායක කාර්ය මණ්ඩලය, කළමනාකාර සහකාර, තාක්ෂණික සහ තාක්ෂණික නොවන, පුහුණු, අර්ධ පුහුණු සහ නුපුහුණු කාර්ය මණ්ඩලය ලෙස පරිපාලන අංශ, අධ්‍යයනාංශ, නඩත්තු සහ උද්‍යාන අංශ යටතේ සේවය කරයි. ආයතනයේ ඵදිනෙදා කටයුතු පවත්වාගෙන යාම සඳහා ඔවුන්ගෙන් ලැබෙන දායකත්වය ඉතා වැදගත් වේ.

### 3.8 කාර්ය මණ්ඩලය සඳහා කුසලතා සංවර්ධන පුහුණුව - 2014

	පුහුණු වැඩසටහන් ගණන	සහභාගී වූවන් සංඛ්‍යාව
අධ්‍යයන කාර්ය මණ්ඩලය	12	29
පරිපාලන කාර්ය මණ්ඩලය	01	01
අනධ්‍යයන කාර්ය මණ්ඩලය	15	33

### 3.9 2014 වැඩමුළු සහ සම්මන්ත්‍රණ

2014 ජූලි 24වන දින පර්යේෂණ ඉදිරිපත් කිරීමේ කුසලතා පිළිබඳ වැඩමුළුවක් පවත්වන ලදී. මහාචාර්ය එන්. ගුණවර්ධන සහ ආචාර්ය සී. අරඹෙපොළ විසින් පවත්වනු ලැබූ එය ආචාර්ය පී.කේ. පෙරේරා විසින් සම්බන්ධීකරණය කරන ලදී.

### 3.10 පර්යේෂණ, නවෝත්පාදන සහ ප්‍රකාශන



ජාතික සහ අන්තර්ජාතික පර්යේෂණ සහ ප්‍රකාශන පිළිවෙලින් 64ක් සහ 144ක් විය.

**3.11 ජාතික සහ අන්තර්ජාතික මට්ටම්වලදී අධ්‍යයන කාර්ය මණ්ඩලයේ දායකත්වය**

1. 2014 කුලියාපිටිය වයඹ විශ්වවිද්‍යාලයේ පැවති දැයට කිරුළ ප්‍රදර්ශනය සඳහා දේශීය වෛද්‍ය විද්‍යා ආයතනය සහභාගී වූ අතර එහි දී ආයුර්වේද වෛද්‍ය ප්‍රදර්ශනයක් සහ ප්‍රදර්ශනයට පැමිණි මහජනතාව වෙනුවෙන් ආයුර්වේද ජංගම සායනයක් පවත්වන ලදී.
2. 2014 ජුනි මස 12වන දින පොසොන් උත්සවය නිමිත්තෙන් අනුරාධපුර පූජා භූමියේදී ආයුර්වේද ජංගම සායනයක් සාර්ථකව පවත්වන ලදී.
3. පර්යේෂණ බලගැන්වීම සඳහා රුසියානු සහ ජපන් පර්යේෂණ කණ්ඩායම් සමග සාකච්ඡාවක් 2014.09.05 දින පවත්වන ලදී.
4. ශ්‍රී ලංකා සම්ප්‍රදායික වෛද්‍ය ක්‍රමය පිළිබඳ 1වන ජාතික පරිසංවාදය 2014 ජුනි 28-29 පවත්වන ලදී.



5. ස්වවෛද්‍ය ක්‍රමය පිළිබඳ 1වන ජාතික පරිසංවාදය 2014 සැප්තැම්බර් 19-20 පවත්වන ලදී.
6. ආයුර්වේද, යුනානි, සිද්ධ සහ සම්ප්‍රදායික වෛද්‍ය ක්‍රමය පිළිබඳ 2වන අන්තර්ජාතික පරිසංවාදය (ICAUST) 2014 දෙසැම්බර් 16-18 පවත්වන ලද අතර ප්‍රධාන කලීකයා වශයෙන් වෛද්‍ය විද්‍යා ආයතනයේ, ආයුර්වේද පීඨයේ පීඨාධිපති සහභාගී විය.



7. 2014 ජූලි 21වන දින බොරැල්ල ජාතික ආයුර්වේද රෝහලට රුපියල් මිලියන 1.6ක් වටිනා වෛද්‍ය උපකරණ ප්‍රදානය කරන ලදී.



8. නුවර කැන්පි සිටි සෙන්ටර්හිදී 2014 ජූලි 25-26 අන්තර්ජාතික ආයුර්වේද අධ්‍යාපනික ප්‍රදර්ශනය පවත්වන ලදී.
9. 2014 පෙබරවාරි - ඉන්දියාවේ බරණැස හින්දු විශ්වවිද්‍යාලයේ වෛද්‍ය විද්‍යා ආයතනයේ ආයුර්වේද පීඨය සමග අවබෝධතා ගිවිසුම



10. ජපානයේ, ඔසාකා, කිටා-කු, මිනම්මෝරි-මචි, ශාන්තිලංකා ආයුර්වේද (පුද්ගලික) ආයතනය සමග අවබෝධතා ගිවිසුම - 2014 ජූලි මස සනාතන සභාවට ඉදිරිපත් කරන ලද අතර 2014 ඔක්තෝබර් මස 27වන දින අත්සන් තබන ලදී.



1. තොරතුරු තාක්ෂණ හා භාෂා විද්‍යාගාරය HETC ව්‍යාපෘතිය යටතේ 2014 මාර්තු මස 28වැනි දින පිහිටුවන ලදී. (රුපියල් මිලියන 6ක් උපයෝජනය කරන ලදී.)
2. ආයුර්වේද ඖෂධ ඩිප්ලෝමා ප්‍රදානය කිරීමේ උත්සවය 2014 අගෝස්තු මස 07වැනි දින දේශීය වෛද්‍ය ආයතනයේ දී පවත්වන ලදී.
3. ශිෂ්‍යයින් සඳහා වූ නිපුණතා පුහුණු වැඩසටහන 2014 සැප්තැම්බර් මස 02 – 04 දක්වා ජෙනරාල් ශ්‍රීමත් ජෝන් කොතලාවල ආරක්ෂක විශ්වවිද්‍යාලයේ දී පවත්වන ලදී.
4. ශිෂ්‍ය සංගමය විසින් සංවිධානය කළ පිරිත් සංජායනය 2014 ජනවාරි මස 10-11 දිනවල පවත්වන ලදී.
5. පෞරු-රසායනික විශ්ලේෂණ ඒකකය 2014 ඔක්තෝබර් මස 17වැනි දින පිහිටුවන ලදී.
6. 2014 සැප්තැම්බර් මස 18වැනි දින මොරගස්මුල්ල කාන්තා නේවාසිකාගාර පරිශ්‍රයේ ඉදිකිරීම් සඳහා වූ මුල් ගල තබන ලදී.
7. 2014 සැප්තැම්බර් මස 20වැනි දින සහ 2014 දෙසැම්බර් මස 17වැනි දින පරිසර හිතකාමී විවෘත ශිෂ්‍ය කේන්ද්‍රීය ඉගෙනුම් මධ්‍යස්ථාන (2M) දෙක පිහිටුවන ලදී.
8. ශිෂ්‍යයින්ගේ ප්‍රායෝගික නිපුණතා වැඩිදියුණු කිරීම වෙනුවෙන් ආදර්ශ, අනුකාරක, වෛද්‍ය උපකරණ සහ යන්ත්‍ර මිල දී ගන්නා ලදී. (රුපියල් මිලියන 18) – 2013 දෙසැම්බර්- 2014 දෙසැම්බර්.
9. අතින් ලියන ලද අත්පිටපත් සංරක්ෂණය සඳහා වූ ව්‍යාපෘතිය 2014 ජනවාරි - දෙසැම්බර් දක්වා අවසාන කරන ලදී. (රුපියල් මිලියන 2) 2014 ජනවාරි - දෙසැම්බර්.

#### 4 ශිෂ්‍ය පුහුණුව

##### 4.1 මූල්‍ය සහාය

ශිෂ්‍යාධාර සහ මහපොළ ශිෂ්‍යත්ව ලෙස ශිෂ්‍යයන්ට මූල්‍ය සහාය ලබා දෙනු ලැබේ.

##### මහපොළ ශිෂ්‍යත්වය

මහපොළ ශිෂ්‍යත්ව අරමුදලේ දායකත්වය මත කුසලතා හෝ සාමාන්‍ය වශයෙන් ශිෂ්‍යයෙකුට මසකට රු.2550/- හෝ රු.2500/- මුදලක් පිරිනමනු ලැබේ.

<u>වසර</u>	<u>මහපොළ ශිෂ්‍යත්ව සංඛ්‍යාව</u>
1වන වසර	-
2වන වසර	83
3වන වසර	74
4වන වසර	38
අවසන් වසර	38
	-----
එකතුව	<b>233</b>
	=====

#### (2) ශිෂ්‍යාධාර

පූර්ණ ශිෂ්‍යාධාර සහ අර්ධ ශිෂ්‍යාධාර ලෙස ශිෂ්‍යයෙකුට රු. 2000/- හෝ රු. 1900/- මුදලක් ගෙවනු ලැබේ.

<u>වසර</u>	<u>ශිෂ්‍යාධාර</u>
පළමුවන වසර	-
දෙවන වසර	78
තෙවන වසර	45
හතරවන වසර	86
අවසන් වසර	67
	-----
එකතුව	276
	=====

#### 4.2 ශිෂ්‍ය නේවාසිකාගාර

රාජගිරියේ සහ මොරගස්මුල්ලේ පිහිටි ස්වකීය නේවාසිකාගාර දෙකක් සහ කුලියට ගත් නිවාස දෙකක් ආයතනයේ සිසුන් සඳහා නේවාසිකාගාර පහසුකම් සැපයීමට පවත්වාගෙන යනු ලැබේ.

##### කාන්තා නේවාසිකාගාර

	මොරගස්මුල්ල නේවාසිකාගාරය	අංක: 12 නේවාසිකාගාරය	විජේරාම නේවාසිකාගාරය
පළමු වසර සිසුන්	96	--	09
අවසන් වසර සිසුන්	62	34	--
එකතුව	158	34	09
පුරප්පාඩු	52	04	21

##### පිරිමි නේවාසිකාගාර

	අංක: 330 නේවාසිකාගාරය		බොරැල්ල නේවාසිකාගාරය	
	ආයුර්වේද	යුනානි	ආයුර්වේද	යුනානි
පළමුවන වසර (නව)	-	13	21	02
පළමුවන වසර	-	-	17	-
දෙවන වසර	08	03	-	-
තෙවන වසර	21	02	-	-
හතරවන වසර	20	09	-	-
අවසන් වසර	09	02	-	-
එකතුව	58	29	38	02

#### 4.3 ආයතනයේ ශිෂ්‍ය සංගම්

මෙම ආයතනයේ ශිෂ්‍ය සංගමය දේශීය වෛද්‍ය ශිෂ්‍ය කමිටුව ලෙස ක්‍රියාත්මක වේ. එය සභාපති, ලේකම්, භාණ්ඩාගාරික ඇතුළු නිලධාරී මණ්ඩලයකින් සමන්විත වේ. මෙම ශිෂ්‍ය කමිටුව යටතේ ප්‍රධාන අනු කමිටු තුනක් (03) ක්‍රියාත්මක වේ.

**(i) කලා අනුකමිටුව**

කලා හා සංස්කෘතික කටයුතු, කලා උළෙල සංවිධානය කිරීම සහ සිසුන්ගේ කලා කටයුතු වර්ධනය සඳහා අවශ්‍ය පහසුකම් සැපයීම මෙමගින් සිදු කෙරේ.

**(ii) ආයුර්වේද ව්‍යාප්ති අනුකමිටුව**

මේ යටතේ පාසල්වල ආයුර්වේදය පිළිබඳ වැඩසටහන් පැවැත්වීම, ජංගම සායන සහ ප්‍රජා සංවර්ධන වැඩ සටහන් පැවැත්වීම, කුකුස නමින් සංවාද වැඩසටහනක් පැවැත්වීම මෙමගින් සිදු කෙරේ.

**(iii) ක්‍රීඩා අනුකමිටුව**

වාර්ෂික ක්‍රීඩා උත්සවය සහ අවුරුදු උත්සවය සංවිධානය කිරීම, නවක සිසුන්ගේ ක්‍රීඩා උළෙල පැවැත්වීම, විවිධ ක්‍රීඩා සඳහා සිසුන් යොමු කිරීම හා කාය වර්ධන මධ්‍යස්ථානය පවත්වාගෙන යාම මෙමගින් සිදු කෙරේ.

**4.4 ආයුර්වේද ශික්ෂණ රෝහල**

ආයුර්වේද ශික්ෂණ රෝහල දේශීය වෛද්‍ය අමාත්‍යාංශය යටතේ ක්‍රියාත්මක වන අතර එය උපාධි අපේක්ෂකයන්ට සායනික පුහුණුව ලබා දීම සහ රෝගී ප්‍රතිකාර සේවය සඳහා වෙන් වී ඇත. රෝහල් අධ්‍යක්ෂවරයෙකු යටතේ පාලනය වන මෙය ආයතනයට මීටර් 100ක් පමණ දුරින් කෝට්ටේ පාරේ පිහිටා ඇත.

මෙම සායනික කටයුතු සඳහා දේශීය වෛද්‍ය විද්‍යා ආයතනයේ කාර්ය මණ්ඩලයද සහභාගි වන අතර ඒ අනුව සිසුන්ගේ ප්‍රායෝගික දැනුම වර්ධනය කිරීමට මෙන්ම ආයුර්වේද ශික්ෂණ රෝහලට පැමිණෙන රෝගීන්ට ප්‍රතිකාර කිරීමටද ඔවුන්ගේ දායකත්වය නොමදව ලැබේ.

**5 යටිතල පහසුකම් වැඩිදියුණු කිරීම**

**පුනරුත්ථාපන සහ ඉදි කිරීම් -2014**

කොන්ත්‍රාත්තු නම, අංකය	කොන්ත්‍රාත්තු මුදල - රු	ප්‍රගතිය
ඖෂධාගාරයේ, විද්‍යාගාරයේ පවතින පිරිසක සඳහා විදුලි ස්ථාපනයේ වැඩි දියුණු කිරීම් -AA1/3/2014/01	936,595/=+VAT	නිම කර ඇත
ශල්‍ය ශාලකා අධ්‍යයනාංශයේ වැඩි දියුණු කිරීම් -AA1/3/2014/02	564,625/=	නිම කර ඇත
විවිධ අධ්‍යයනාංශවල වායු සමීකරණ සඳහා විදුලි බල සැපයුම - AA1/3/2014/04	147,625/= +VAT	නිම කර ඇත
වැසිකිළි කොටස අලුත්වැඩියාව -AA1/3/2014/05	2,452,250/=	නිම කර ඇත
ආරක්ෂක කුටියේ වැඩි දියුණු කිරීම් -AA1/3/2014/06	895,675/=	නිම කර ඇත

විවිධ අධ්‍යයනාංශ, පරිපාලන සහ පැරණි ගොඩනැගිලි සංකීර්ණය අලුත්වැඩියා කිරීම - AA/1/3/2014/07	474,480/= +VAT	නිම කර ඇත
ප්‍රධාන පරිපාලන ගොඩනැගිල්ලේ සිට ක්‍රීඩා පිටිය දක්වා මාර්ග නවීකරණය -AA/1/3/2014/09	677,075/=	නිම කර ඇත
ව්‍යවච්ඡේද අධ්‍යයනාංශය වැඩි දියුණු කිරීම AA1/3/2014/10	1,684,074/=	නිම කර ඇත
යුනානි අධ්‍යයනාංශය වැඩි දියුණු කිරීම (නිධාන විකිත්සා සහ ස්වස්ත වෘත්ත)- AA/1/3/2014/11	1,337,410/=	නිම කර ඇත
යුනානි දේශන ශාලා අංක -04 වැඩි දියුණු කිරීම -AA1/3/2014/12	976,150 + VAT	නිම කර ඇත
ද්‍රව්‍යගුණ අධ්‍යයනාංශය සහ ප්‍රධාන කාර්යාලය වැඩි දියුණු කිරීම - AA1/3/2014/13	829,450/= VAT	නිම කර ඇත
මොරගස්මුල්ල කාන්තා නේවාසිකාගාරයේ මායිම් වැට වැඩි දියුණු කිරීම -AA1/3/2014/17	752,000/=+VAT	නිම කර ඇත
මෞලික සිද්ධාන්ත අධ්‍යයනාංශය වැඩි දියුණු කිරීම -AA1/3/2014/18	2,807,950/=	නිම කර ඇත

## 6 මූල්‍ය සහ ගිණුම්කරණ විස්තර

### 1. පුනරාවර්තන වියදම් පිළිබඳ විස්තර

විෂයය	2011 රු.	2013 රු.
1. පුද්ගල පාරිශ්‍රමික	131,712,424	143,904,174
2. ගමන් වියදම්	1,722,680	242,432
3. සැපයුම්	6,081,310	6,245,115
4. නඩත්තුව	1,477,703	2,754,127
5. කොන්ත්‍රාත්තූමය සේවා	19,772,382	25,774,071
6. වෙනත්	2,910,196	17,139,295
එකතුව	163,676,695	196,059,214

### 11. ප්‍රාග්ධන වියදම් පිළිබඳ විස්තර

විෂය	2012	2013
අ. ලී බඩු සහ කාර්යාල උපකරණ අත්පත් කර ගැනීම	2,378,090	15,962,681
ආ. යන්ත්‍රෝපකරණ අත්පත් කර ගැනීම	2,299,360	3,485,495
ඇ. ගොඩනැගිලි සහ ව්‍යුහයන් අත්පත් කර ගැනීම	7,088,214	20,455,133
ඈ. වෙනත් (පරිගණක, පොත්පත් සහ වාර සඟරා, ක්‍රීඩා උපකරණ)	3,017,613	2,067,133
එකතුව	14,783,277	41,971,182

### 111. මූල්‍ය ප්‍රගතිය පිළිබඳ විස්තර (වියදම්)

විෂය	2013 ප්‍රතිපාදන රු.	2012 වියදම් රු.	ඉතිරිය/අතිරික්තය රු.
අ. ව්‍යාපෘති හැර පුනරාවර්තන	192,189,000	196,059,214	(3,870,214)
ආ. ව්‍යාපෘති හැර ප්‍රාග්ධන	44,600,000	41,971,182	2,628,818
ඇ. ව්‍යාපෘති-දේශීය	-	-	-
ඉ. ව්‍යාපෘති-විදේශීය	-	-	-

IV. මූල්‍ය ප්‍රගතිය පිළිබඳ විස්තර (උත්පාදිත ආදායම)

ආදායම් මූලාශ්‍රය	2013 ප්‍රතිපාදන රු. 2013	2013 එකතුව රු.	උනතාව/අතිරික්තය රු.
අ. උපාධි අපේක්ෂක අධ්‍යයන	-	-	-
ආ. පශ්චාත් උපාධි අධ්‍යයන	4,599,287	4,577,809	21,478
ඉ. උපදේශන			
ඊ. වෙනත් ආයුර්වේද ඖෂධ පිළිබඳ ඩිජිටල් පාඨමාලාව		410,990	(410,990)

V. මූල්‍ය කාර්ය සාධන විශ්ලේෂණය - 2013

විෂය	සූත්‍රය	ශිෂ්‍යයකු සඳහා වියදම රු.
අ. ශිෂ්‍යයකු සඳහා පුනරාවර්තන වියදම (RE)	196,059,241	284,556,19
ආ. ශිෂ්‍යයකු සඳහා ප්‍රාග්ධන වියදම (CE)	41,971,182	60,916,08

❖ පෙර අඩුපාඩු නිවැරදි කිරීම

මින් පෙර රජයේ විගණන අංශය මගින් පෙන්වා දී තිබූ බොහෝ අඩුපාඩු නිවැරදි කර ගැනීමට 2013 වර්ෂයේදී විශේෂ පරිශ්‍රමයක් දරණ ලද බවද මෙහිදී සඳහන් කළ යුතුය.

විශේෂයෙන්ම

- විගණන විමසුම්වලට පිළිතුරු සැපයීම ප්‍රමාද වීම
- අධ්‍යයන අංශවලින් ඉවත්ව යන ශිෂ්‍ය ශිෂ්‍යාවන් ප්‍රමාණය සැලකිය යුතු ප්‍රමාණයක් වීම
- අධ්‍යයන අංශවලින් නිකුත් කරන අවසන් විභාග ප්‍රතිඵල අනුව අසමත් වීමේ ප්‍රතිශතය වැඩි වීම
- මෙම ආයතනයෙන් බිහිවන උපාධිධරයන් සඳහා රැකියා ලැබීමේ සුරක්ෂිතතාව අඩු වීම
- පශ්චාත් උපාධි පාඨමාලා ගණන අඩු වීම

යන සියලු ප්‍රශ්නවලට 2013 වර්ෂයේදී පිළිතුරු ලබා දී ඇත.

1. 2013 වර්ෂයේදී ඉදිරිපත් කරන ලද විගණන විමසුම් සියල්ලටම පිළිතුරු සපයා ඇත.
2. මෙම ආයතනයේ පාඨමාලා සඳහා තේරී එන සැලකිය යුතු ශිෂ්‍ය සංඛ්‍යාවක් අතර මගදී වෙනත් පාඨමාලා සඳහා මෙම ආයතනය හැර යාම 2013 වර්ෂයේදී සම්පූර්ණයෙන්ම නැවතී ඇත.

නව පාඨමාලා හඳුන්වා දීම, ඉංග්‍රීසි මාධ්‍යයෙන් පාඨමාලා පැවැත්වීම, වෘත්තීය මාර්ගෝපදේශක ඒකකයක් ආරම්භ කිරීම, දේශීය වෛද්‍ය ආයතනය කෙරෙහි වඩාත් ආකර්ෂණයක් ඇතිවන පරිදි රැකියා අවස්ථා බිහි කිරීම, රජයේ හා පෞද්ගලික අංශවල ආයතන සමග අවබෝධතා ගිවිසුම් අත්සන් කිරීම සහ ප්‍රථම වරට මෙරට ආයුර්වේද විශාරද පාඨමාලාවක් ඇති කිරීම මේ සඳහා පිටිවහලක් විය.

යුනානි අවසන් විභාගයෙන් සමත් වීමේ ප්‍රතිශතය 80%ක් ඉක්මවා ගොස් ඇති අතර ලකුණු ලබා දීම සඳහා ජාත්‍යන්තරව පිළිගත් “Grade Point Average” ක්‍රමය යොදා ගැනීම විභාගවල ප්‍රමිතිය තවත් තහවුරු කිරීමට හේතු විය.





**දේශීය වෛද්‍ය විද්‍යා ආයතනය**  
**කොළඹ විශ්වවිද්‍යාලය**

**2014 – 12 – 31 දිනෙන් අවසන් වර්ෂය**  
**සඳහා මූල්‍ය ප්‍රකාශන**

දේශීය වෛද්‍ය විද්‍යා ආයතනය  
කොළඹ විශ්වවිද්‍යාලය



රාජගිරිය ශ්‍රී ලංකාව  
Rajagiriya Sri Lanka

INSTITUTE OF INDIGENOUS MEDICINE  
UNIVERSITY OF COLOMBO

දුරකථන (පොදු) Telephone(General):	2692385	නියෝජ්‍ය ලේඛකාධිකාරී Deputy Registrar:	2697772
අධ්‍යක්ෂ අධ්‍යක්ෂ: 2861399, 2697175, ෆැක්ස් Fax:	2469710	නියෝජ්‍ය මූල්‍යාධිකාරී Deputy Bursar:	2689153
ජ්‍යෙෂ්ඨ සහකාර ලේඛකාධිකාරී Senior Assistant Registrar:	2687063	සහකාර ලේඛකාධිකාරී Assistant Registrar :	2888212

මගේ අංකය: IIM/Fin/2015

ඔබේ අංකය:

දිනය: 12.06.2015

විගණකාධිපති,  
විගණකාධිපති දෙපාර්තමේන්තුව,  
අංක 306/72,  
පොල්දූව පාර,  
බත්තරමුල්ල.

හිතවත් මහත්මයානෙනි,

**2014 වසර සඳහා වූ කොළඹ විශ්වවිද්‍යාලයේ දේශීය වෛද්‍ය විද්‍යා ආයතනයේ (සංශෝධිත) මූල්‍ය ප්‍රකාශන පිළිගැන්වීම**

1985 අංක 07 දරන පනතින් සංශෝධිත 1978 අංක 16 දරන විශ්වවිද්‍යාල පනතේ 106 (1), (2) සහ 107 (ආ) වගන්ති සහ 1971 අංක 38 දරන මූල්‍ය පනත ප්‍රකාරව 2014 දෙසැම්බර් මස 31වැනි දිනෙන් අවසන් වර්ෂය සඳහා වූ කොළඹ විශ්වවිද්‍යාලයේ දේශීය වෛද්‍ය ආයතනයේ වාර්ෂික මූල්‍ය ප්‍රකාශන පිළිගැන්වීමට ලැබීම පිළිබඳව මාගේ ප්‍රීතිය පළ කරමි.

අංක පිඑල්/පීඊ/21 දරන රාජ්‍ය මූල්‍ය වක්‍රලේඛයේ 3(අ) වගන්තිය නියම කර ඇති ප්‍රකාරව සහ 1978 අංක 16 දරන විශ්වවිද්‍යාල පනතේ 107(1), (ආ), 2015 මැයි මස 27 දිනැති අංක EC/G/IIM/1/14/FA/01 දරන විගණකාධිපතිගේ ලිපිය සහ 2015 මැයි මස 29 දිනැති අංක IIM/D/172 දරන දේශීය වෛද්‍ය විද්‍යා ආයතනයේ අධ්‍යක්ෂගේ ලිපිය ප්‍රකාරව දක්වා ඇති කාලසීමාව ඇතුළත 2014 වර්ෂය සඳහා වූ (සංශෝධිත) වාර්ෂික මූල්‍ය ප්‍රකාශන පිළිගන්වනු ලැබේ.

ස්තූතියි,  
මෙයට විශ්වාසී,

ආචාර්ය එස්. ඩී. හපුආරච්චි  
අධ්‍යක්ෂ  
දේශීය වෛද්‍ය විද්‍යා ආයතනය  
කොළඹ විශ්වවිද්‍යාලය

- පිටපත් 1. ලේකම්, උසස් අධ්‍යාපන හා පර්යේෂණ අමාත්‍යාංශය  
 2. සභාපති, විශ්වවිද්‍යාල ප්‍රතිපාදන කොමිෂන් සභාව  
 3. උපකුලපති, කොළඹ විශ්වවිද්‍යාලය  
 4. අධ්‍යක්ෂ ජනරාල්, ජාතික අයවැය දෙපාර්තමේන්තුව  
 5. ගණකාධිකාරී, විශ්වවිද්‍යාල ප්‍රතිපාදන කොමිෂන් සභාව  
 6. විගණන අධිකාරී, මහජන පුස්තකාලය  
 7. ප්‍රධාන අභ්‍යන්තර විගණක, අභ්‍යන්තර විගණන අංශය (UGC)

I - කොටස

01.	මූල්‍ය තත්ත්වය පිළිබඳ ප්‍රකාශය	23
02.	මූල්‍ය කාර්ය සාධනය පිළිබඳ ප්‍රකාශය	24
03.	ශුද්ධ වත්කම්වල වෙනස් වීම පිළිබඳ ප්‍රකාශය	25
04.	මුදල් ප්‍රවාහ ප්‍රකාශය	26
05.	ශේෂ පත්‍රය	27-30

II - කොටස

06.	මූල්‍ය තත්ත්වය පිළිබඳ ප්‍රකාශයට සටහන්	30-38
07.	මූල්‍ය කාර්ය සාධනය පිළිබඳ ප්‍රකාශයට සටහන්	39-40
08.	ශුද්ධ වත්කම්වල වෙනස් වීම පිළිබඳ ප්‍රකාශයට සටහන්	43
09.	මුදල් ප්‍රවාහ ප්‍රකාශයට සටහන්	44-46
10.	මූල්‍ය ප්‍රකාශවලට උපලේඛන (A-I)	46-48
11.	මූල්‍ය ප්‍රකාශවලට සටහන්	53-55
12.	අයවැය වෙන් කිරීම	56
13.	විගණකාධිපතිගේ වාර්තාව	61-71
14.	විගණකාධිපතිගේ වාර්තාවට පිළිතුරු	72-75

**2014 දෙසැම්බර් 31 දිනට**  
**මූල්‍ය තත්ත්වය පිළිබඳ ප්‍රකාශය**

	සටහන්	2014	2014		2013	2013
		රු.	රු.	රු.	රු.	රු.
<b>ජංගම වත්කම්</b>						
මුදල් සහ මුදල් හා සමාන දේ	1	3,976,422			6,877,991	
ලැබිය යුතු දේ	2	26,240,113			23,955,594	
නොග		1,836,487			2,134,780	
පෙර ගෙවීම්	3	2,302,761			0	
				<b>34,355,783</b>		<b>32,968,365</b>
<b>වත්කම්</b>						
<b>ජංගම-නොවන වත්කම්</b>						
ආයෝජන	4	26,478,100			270,650	
යටිතල පහසුකම්, පිරියත සහ උපකරණ	5	79,553,922			57,958,344	
ඉඩම් සහ ගොඩනැගිලි	6	1,412,891,567			1,416,995,551	
පොත්, වාර සභරා සහ කිරීටා උපකරණ	7	4,931,401			3,101,434	
නොනිමි වැඩ	8	11,178,370			9,491,293	
				<b>111,535,033,360</b>		<b>1,487,817,272</b>
මුළු වත්කම්				<b>111,569,389,143</b>		<b>111,520,785,637</b>
<b>වගකීම්</b>						
<b>ජංගම වගකීම්</b>						
ගෙවිය යුතු	9	7,452,347			11,019,733	
විලම්බිත ආදායම	10	110,598			80,598	
උපවින වියදම්	11	12,747,629			5,300,153	
උපවින වියදම් - ප්‍රාග්ධන	12	5,861,203			839,252	
				<b>26,171,777</b>		<b>17,239,736</b>
<b>ජංගම-නොවන වගකීම්</b>						
පාරිතෝෂික සඳහා වෙන් කිරීම්		48,948,840			44,557,108	
				<b>48,948,840</b>		<b>44,557,108</b>
මුළු වගකීම්				<b>75,120,617</b>		<b>61,796,844</b>
මුළු ශුද්ධ වත්කම්				<b>111,494,268,526</b>		<b>111,458,988,793</b>
<b>ශුද්ධ වත්කම් / හිමිකම්</b>						
ප්‍රාග්ධන ප්‍රදාන- වැය කළ	13	281,029,509			243,793,359	
ප්‍රාග්ධන ප්‍රදාන- වැයනොකළ		796,091			203,374	
පොදු සංවිතය	14	-108,771,168			-125,106,376	
සමුච්චිත අරමුදල	15	1,321,214,094			1,340,098,436	
				<b>111,494,268,526</b>		<b>111,458,988,793</b>
මුළු ශුද්ධ වත්කම් / හිමිකම්				<b>111,494,268,526</b>		<b>111,458,988,793</b>

දේශීය වෛද්‍ය විද්‍යා ආයතනයේ කළමනාකාර මණ්ඩලය වෙනුවෙන් සහතික කර නිවැරදි කරන ලදී

ආචාර්ය එස්.ඩී. හපුආරච්චි	ආචාර්ය ඒ.එම්.එම්. මවිජුඩි	ටී.පී. ලියනාරච්චි	අයි.කේකේ. විජේකෝන්
අධ්‍යක්ෂ	නිල බලයෙන් සාමාජික	නියෝජ්‍ය මූල්‍යාධිකාරී	වැඩ බලන නියෝජ්‍ය ලේඛකාධිකාරී

දේශීය වෛද්‍ය විද්‍යා ආයතනය-කොළඹ විශ්වවිද්‍යාලය  
 2014 දෙසැම්බර් 31 වන දිනෙන් අවසන් වර්ෂය සඳහා  
 මූල්‍ය කාර්ය සාධනය පිළිබඳ ප්‍රකාශය

<u>මෙහෙයුම් ආදායම</u>	සටහන්	2014 රු.	2013 රු.
පුනරාවර්තන ප්‍රදාන		218,760,000	192,189,000
පුනරුත්ථාපන වැඩි දියුණු කිරීම් සඳහා රජයේ ප්‍රදාන		0	312,100
ප්‍රාග්ධන වියදම් - පුනරාවර්තන ස්වභාවයේ		1,252,746	0
රජය: ප්‍රදාන- මහපොළ භාරකාර අරමුදල		4,297,850	3,545,350
රජය : ප්‍රදාන- මහපොළ- UGC		699,650	577,150
රජය : ප්‍රදාන- ශිෂ්‍යාධාර- UGC		4,545,000	5,075,000
වෙනත් ආදායම්	16	11,254,089	7,236,569
සම්මන්ත්‍රණ ආදායම	17	6,096,765	0
ක්‍රමකේෂය		39,896,947	28,334,332
		286,803,047	237,269,501
 <u>මෙහෙයුම් වියදම්</u>			
සාමාන්‍ය පරිපාලනය	18	83,873,531	66,197,153
අධ්‍යයන සේවා	19	136,126,702	118,352,592
පුස්තකාල සේවා	20	11,712,734	9,532,197
තෝවාසිකාගාර	21	3,263,453	1,265,172
පශ්චාත් උපාධි වියදම්		0	31,143
සම්මන්ත්‍රණ වියදම්	22	6,108,279	0
හෙෂ්ප් වියදම්-14/16		398,708	0
පශ්චාත් උපාධි වියදම්-ආයුර්වේද		2,420,000	893,333
පශ්චාත් උපාධි වියදම්-යුනානි		880,000	320,000
හෙෂ්ප් වියදම්12/14		0	410,990
ක්ෂය සහ ක්‍රමකේෂය වියදම්		39,896,947	30,895,709
පාරිතෝෂික සඳහා වෙන් කිරීම් වැඩි කිරීම		6,477,885	5,423,983
විගණන ගාස්තු		400,000	400,000
M.D. වියදම්		3,333,334	3,333,333
පුනරුත්ථාපන සහ වැඩි දියුණු කිරීමේ වියදම්		0	312,100
ප්‍රාග්ධන වියදම් - පුනරාවර්තන ස්වභාවයේ		1,337,056	0
මුළු මෙහෙයුම් වියදම්		296,228,629	237,367,705
 මෙහෙයුම් ක්‍රියාකාරකම්වලින් අතිරික්තය / (ඌනතාව)		-9,425,582	-98,204
 විකුණුම්/ඉඩම් විකිණීම		25,200,000	0
ශුද්ධ මෙහෙයුම් ක්‍රියාකාරකම්වලින් අතිරික්තය / (ඌනතාව)		15,774,418	-98,204

නියෝජ්‍ය මූල්‍යාධිකාරී  
 දේශීය වෛද්‍ය විද්‍යා ආයතනය

2014 දෙසැම්බර් 31 වන දිනෙන් අවසන් වර්ෂය සඳහා  
ශුද්ධ වත්කම්වල වෙනස් වීම පිළිබඳ ප්‍රකාශය

සටහන්	පොදු සංචිතය රු.	ප්‍රාග්ධන ප්‍රදාන වැය කළ රු.	ප්‍රාග්ධන වැය නොකළ රු.	ප්‍රත්‍යාගණන සංචිතය රු.	සමුච්චිත අරමුදල රු.	මුළු රු.	
<b>2012 දෙසැම්බර් 31 දිනට ශේෂය</b>	-	127,114,484	212,202,924	1,516,797	1,330,888,895	23,505,319	<b>1,440,999,451</b>
ක්‍රමක්ෂය			14,010,888		-14,323,444		28,334,332
වත්කම් අත්පත් කර ගැනීම්			45,913,423				45,913,423
ලැබීම්				44,600,000		27,666	44,627,666
වියදම්				-			-
මූල්‍ය කාර්ය සාධනය සඳහා ප්‍රකාශය	2,106,312			45,913,423			45,913,423
ක්‍රමක්ෂය වියදම් කාල පරිච්ඡේදය සඳහා අතිරික්තය / (උනන්දුව)	-98,204						98,204
පුනරුත්ථාපන වියදම්			-312,100				312,100
<b>2013 දෙසැම්බර් 31 වන දිනට ශේෂය</b>	-	125,106,376	243,793,359	203,374	1,316,565,451	23,532,985	<b>1,458,988,793</b>
ප්‍රත්‍යාගණන ලාභ අතිරික්තය					-6,300,000		-6,300,000
ක්‍රමක්ෂය							-
වත්කම් අත්පත් කර ගැනීම්			25,765,669		-14,131,278		-39,896,947
මෝටර් රථය - ප්‍රත්‍යාගණන මාරු කිරීම			68,095,313				68,095,313
තේවාසිකාගාර පාලක නවාතැන්- ප්‍රත්‍යාගණනය					-395,833		-395,833
ලැබීම්			-500,000				-500,000
වියදම්				68,150,000		3,657,769	71,807,769
පෙර වර්ෂයේ ගැලපුම්			-869				-
මූල්‍ය කාර්ය සාධනය සඳහා ප්‍රකාශයෙහි හඳුනා නොගත් ශුද්ධ ලැබීම් සහ හානි	<b>23</b>	560,790		67,558,152			-67,558,152
කාල පරිච්ඡේදය සඳහා අතිරික්තය / (උනන්දුව)		15,774,418		869			560,790
පර්යේෂණ බලගැන්වීම්			-4,592,625				15,774,418
<b>2014 දෙසැම්බර් 31 වන දිනට ශේෂය</b>		-	108,771,168	281,029,509	796,091	1,294,023,340	<b>27,190,754</b>
							<b>1,494,268,526</b>

නියෝජ්‍ය මූල්‍යාධිකාරී  
දේශීය වෛද්‍ය විද්‍යා ආයතනය

දේශීය වෛද්‍ය විද්‍යා ආයතනය-කොළඹ විශ්වවිද්‍යාලය  
2014 දෙසැම්බර් 31 වන දිනෙන් අවසන් වර්ෂය සඳහා  
මුදල් ප්‍රවාහ ප්‍රකාශය

	සටහන්	2014	2013
		රු.	රු.
<b>මෙහෙයුම් ක්‍රියාකාරකම්වලින් මුදල් ප්‍රවාහය</b>			
සාමාන්‍ය ක්‍රියාකාරකම්වලින් අතිරික්තය / (ඌනතාව)		15,774,418	-98,204
ඉඩම් විකුණුම්		-25,200,000	
ඉතුරුම් ගිණුමෙන් පොළීය		-22,994	
මෙහෙයුම් අතිරික්තය/(ඌනතාව)		-9,448,576	
<b>මුදල් නොවන සංසරණ</b>			
වෙනත් ගැලපුම්	<b>24</b>	-9,204,612	-337,994
ක්ෂය		39,896,947	30,895,709
ක්‍රමක්ෂය		-39,896,947	-28,334,332
පාරිතෝෂික සඳහා වෙන් කිරීම්		6,477,885	5,423,983
<b>කාරක ප්‍රාග්ධනයේ වැඩි වීම/ අඩු වීම</b>			
ලැබිය යුතු දේ වැඩි වීම	<b>25</b>	-1,986,226	-7,237,879
විලම්බිත ආදායම වැඩි වීම		-30,000	-1,635,691
ගෙවිය යුතු දේ වැඩි වීම	<b>26</b>	-3,567,386	4,550,657
උපවිත වියදම් වැඩි වීම	<b>27</b>	12,469,427	1,022,904
පෙර ගෙවීම්		2,302,761	
මෙහෙයුම් ක්‍රියාකාරකම්වලින් ශුද්ධ මුදල් ප්‍රවාහය			-2,986,727
			4,249,153
<b>ආයෝජන ක්‍රියාකාරකම්වලින් මුදල් ප්‍රවාහය</b>			
ස්ථාවර වත්කම් මිලදී ගැනීම		-59,945,313	-45,913,423
ඉඩම් විකුණුම්		25,200,000	
ස්ථාවර තැන්පතු වල ආයෝජනය		-25,000,000	
ඉතුරුම් ගිණුම්වල ආයෝජනය		-200,000	
ආයෝජන ක්‍රියාකාරකම්වලින් ශුද්ධ මුදල් ප්‍රවාහය		-59,945,313	-45,913,423
<b>මූල්‍ය ක්‍රියාකාරකම්වලින් මුදල් ප්‍රවාහය</b>			
ප්‍රාග්ධන ප්‍රදාන		60,000,000	44,600,000
සීමා කළ අරමුදල්වල වැඩි වීම		30,471	22,618
මූල්‍ය ක්‍රියාකාරකම්වලින් ශුද්ධ මුදල් ප්‍රවාහ		60,030,471	44,622,618
මුදල් සහ මුදල් හා සමාන දේවල්වල ශුද්ධ වැඩි වීම / (අඩු වීම)		-2,901,569	2,958,348
කාල පරිච්ඡේදය ආරම්භයේදී මුදල් සහ මුදල් හා සමාන දේ		6,877,991	3,919,643
කාල පරිච්ඡේදය අවසානයේදී මුදල් සහ මුදල් හා සමාන දේ	<b>01</b>	3,976,422	6,877,991
නියෝජ්‍ය මූල්‍යාධිකාරී			
දේශීය වෛද්‍ය විද්‍යා ආයතනය			

දේශීය වෛද්‍ය විද්‍යා ආයතනය , කොළඹ විශ්වවිද්‍යාලය  
2014.12.31 දිනට ශේෂ පිරික්සුම

විස්තරය	හර රු.	බැර රු.
111001 ප්‍රාග්ධන		281,029,506.72
111002 වැයනොකළ ප්‍රාග්ධන ප්‍රදාන		796,090.71
113002 DAFP/2006/07 ආචාර්ය එදිරිවීර		64,267.10
113004 විශේෂ අරමුදල - ආචාර්ය අනෝමා ජයසිරි		300.00
113005 DAFP/2010/12- ආචාර්ය අනෝමා සමරවික්‍රම		29,295.00
113006 DAFP/2010/03-ආචාර්ය ජීවනී		15,333.00
11320 UGC/Ph.D ආචාර්ය එම්.එස්. පල්ලි		308,100.00
11321 UGC/Ph.D ආචාර්ය එල්.ඩී.ආර්. ද සිල්වා		145,000.00
122001 පොදු සංවිනය	124,545,586.31	
132006 පර්යේෂණ අරමුදල- ආචාර්ය හපුආරච්චි		10,597.89
134002 ත්‍යාග සහ ප්‍රදාන		26,222,049.98
1333 අධ්‍යක්ෂගේ අරමුදල		390,954.25
1334 අංශ සංවර්ධන අරමුදල-ද්‍රව්‍යගුණ		137,310.00
1334/1 අංශ සංවර්ධන අරමුදල-පශ්චාත් උපාධි		72,402.19
1335 අධ්‍යයනාංශ සංවර්ධන අරමුදල		80,000.00
16101001 ටෙන්ඩර තැන්පතු		1,000.00
16101003 නේවාසිකාගාර තැන්පතු		37,130.30
16101004 ශිෂ්‍යාධාර නොගෙවීම		165,100.00
16101005 මහපොළ නොගෙවීම		473,600.00
16101006 වෙනත් තැන්පතු (ඉන්ධන තැන්පතු)	97,500.00	
16101007 ලංසු බැඳුම්කරය		125,390.00
16101008 සුරැකුම් තැන්පතු		1,250.00
16101011 ආපන ශාලාව සඳහා තැන්පතු		48,000.00
16101013 ක්ෂය සඳහා වෙන් කිරීම		172,028,743.97
16101016 වෙක්පත් අවලංගු වීම		443,489.48
16101019 නොගෙවූ විභාග ගාස්තු		155,265.48
161011020 පාරිතෝෂික සඳහා වෙන් කිරීම		48,948,840.00
16102001 විවිධ තැන්පතු		4,999.78
163002 උපවින වියදම්		12,747,628.74
163002B උපවින වියදම්-MD		1,513,680.71
163004 උපවින වියදම් - ප්‍රාග්ධන		5,861,203.00
163006 උපවින වියදම් - PG-යුනානි		417,874.13
163007 උපවින වියදම් - PG-ආයුර්වේද		590,203.74
163008 කලින් ලැබුණ MD ආදායම		500,000.01
163012 කලින් ලැබුණ හෙහෙප්ප් - 14/16		80,000.00
163013 උපවින හෙහෙප්ප් - 14/16		370,153.33
163014 උපවින 2වන ජාත්‍යන්තර සම්මන්ත්‍රණය		95,000.00
2101004 ඉඩම	1,116,821,648.50	
2101038 ප්‍රාග්ධන- ගොඩනැගිල්ල-103	274,631,639.41	
2101041 වාහන A/C	12,785,000.00	
2101064 ප්‍රාග්ධන- ගොඩනැගිල්ල -101	124,180,994.25	
2101068 ප්‍රාග්ධන- ශිෂ්‍ය මධ්‍යස්ථාන ඉගෙනුම්	537,160.52	
2102003 ප්‍රාග්ධන-කාර්යාල උපකරණ-102	5,978,042.13	
2103002 ප්‍රාග්ධන-කාර්යාල, විද්‍යාගාර හා තාක්ෂණ උපකරණ -102	36,715,240.69	
2104001 ප්‍රාග්ධන-පොත් සහ වාර සඟරා	22,979,374.47	
2104002 නොනිම් වැඩ	11,178,370.43	
2103003 ප්‍රාග්ධන- අර්ධ ස්ථිර දේශන ශාලාව	4,992,929.84	
2103004 ගෘහභාණ්ඩ	34,756,752.67	
2102007 පරිගණක සහ මුද්‍රණ යන්ත්‍ර	16,827,331.00	
2102011 ආපන ශාලා උපකරණ	64,680.00	
2102008 ක්‍රීඩා උපකරණ	263,140.00	
2109001 ප්‍රාග්ධන-පිරියත සහ යන්ත්‍රෝපකරණ	17,871,701.00	
221 පරිත්‍යාග අරමුදල - සරත් ගාමිණී රණසිංහ		89,008.14



221001	පරිත්‍යාග අරමුදල - එදිරිසිංහ		15,662.54
221002	පරිත්‍යාග අරමුදල - කොන්තසිංහ		30,893.08
221004	පරිත්‍යාග අරමුදල - බානගල		10,050.00
221005	පරිත්‍යාග අරමුදල - ලක්ෂ්මන් සිල්වා		142,423.97
225001	රඳවා ගත් මුදල ප්‍රාග්ධනය		1,867,327.71
2301001	ගබඩා අත්තිකාරම් ගිණුම	1,836,486.93	
2301002	මාරු කිරීම	0.00	
2302012	අධි තැන්පතු		588.00
2302013	පෙරදිග වෛද්‍ය අරමුදල		100,000.00
2303001	ආපදා ණය	15,486,309.77	
2303002	කාර්ය මණ්ඩල ණය	244,630.00	
2303003	වාහන ණය	1,605,635.00	
2303004	පරිගණක ණය	1,006,500.00	
2303009	උත්සව අත්තිකාරම්	104,000.00	
2303011	විශේෂ අත්තිකාරම්	2,000.00	
2304001	මහපොළ ශිෂ්‍යත්ව අත්තිකාරම්	582,000.00	
2305000	පිටරට සංචාර සඳහා අත්තිකාරම්	79,000.00	
2305001	විවිධ අත්තිකාරම්	38,809.89	
2305007	විවිධ අත්තිකාරම්-සම්මන්ත්‍රණ	10,000.00	
2305010	උපචිත වියදම්-PG		0.00
2305012	පොත් අත්තිකාරම්	2,411,107.08	
2310001	P.B- බොරැල්ල-078100192268358	1,174,348.82	
2310002	P.B- බොරැල්ල-07810012268390	796,091.70	
2310003	P.B- බොරැල්ල-07810012268432	1,646,046.58	
2310004	P.B- බොරැල්ල-078100172268458	136,940.65	
2310005	ඉතුරුම් ගිණුම-078-2-001-7-22683	222,993.66	
2312001	පෙර ගෙවීම්	2,302,760.64	
2314006A	ලැබිය යුතු මහපොළ-UGC	102,900.00	
2314006/2	ලැබිය යුතු ශිෂ්‍යාධාර-UGC	1,165,800.00	
2314006/3	ලැබිය යුතු ආයෝජන පොලී	8,571.57	
2314010	ලැබිය යුතු MD ආදායම	2,949,999.90	
301B	රජයේ ප්‍රදාන-පුනරාවර්තන		218,760,000.00
30203	මහපොළ අරමුදලෙන් ලැබීම්		4,297,850.00
30204	මහපොළ UGC වෙනත් ලැබීම්		699,650.00
30205	ශිෂ්‍යාධාර UGC වෙනත් ලැබීම්		4,545,000.00
2314011	HECT ව්‍යාපෘතිය	56,599.50	
2314012	ලැබිය යුතු හෙඹප්ප් - 14/16	288,750.00	
30210	මෝටර් රථ අපහරණ ගිණුම	0.00	0.00
30213	ගොඩනැගිලි අපහරණ ගිණුම	0.00	0.00
303	ණය පොලී		759,099.82
305	ඉතුරුම් පොලී		22,993.66
306	දේපළ කුලී		231,519.00
308	ස්ථාවර තැන්පතු පොලී		1,186,738.92
308C	විවිධ ආදායම		271,229.00
310010	විභාග ගාස්තු		3,860.00
310011	නේසිකාගාර ගාස්තු		297,000.00
310012	සහතික ආදායම		42,075.00
310015	ටෙන්ඩර් ගාස්තු		56,275.00
310016	ලියාපදිංචි ගාස්තු		906,840.00
310019	පර්යේෂණ ආදායම		17,550.00
310020	පශ්චාත් උපාධි ආදායම-ආයුර්වේද		2,542,666.67
310022	හෙඹප්ප් ඩිප්ලෝමා - 14/16		411,250.00
310021	පශ්චාත් උපාධි ආදායම-යුනානි		918,000.00
310027	දේශීය වෛද්‍ය ක්‍රම සම්මන්ත්‍රණය-ආදායම		710,845.00

3101026	2වන අන්තර්ජාතික සම්මන්ත්‍රණය-ආදායම		4,775,687.70
3101027	1වන ආයුර්වේද අන්තර්ජාතික සම්මන්ත්‍රණය -ආදායම		392,232.43
3101028	යුනානි සම්මන්ත්‍රණය		218,000.00
3101029	යෝග - 2014-ආදායම		2,000.00
3101030	මසාජ් තෙරපි පාඨමාලාව - 2014 - ආදායම		2,500.00
30211	ඉඩම් විකුණුම්		25,200,000.00
311	MD ආදායම		3,358,333.36
312	ශිෂ්‍ය හැඳුනුම් පත		2,200.00
318	පුස්තකාල දඩ		63,428.50
318A	පැරණි ගබඩා විකිණීම		158,529.00
2109002	ආයෝජන ගිණුම- එදිරිසිංහ	30,807.19	
2109003	ආයෝජන ගිණුම- කොන්තසිංහ	11,261.50	
2109004	ආයෝජන ගිණුම- නේවාසිකාගාර තැන්පතු	25,000.00	
2109005	ආයෝජන ගිණුම- සරත් ගාමිණී රණසිංහ	88,168.82	
2109006	ආයෝජන ගිණුම- ලක්ෂ්මන් ද සිල්වා	136,123.04	
2109007	ආයෝජන ගිණුම- 20,000,000/-	21,021,561.20	
2109008	ආයෝජන ගිණුම- 5,000,000/-	5,165,177.72	
4101041	පුද්ගල පාරිශ්‍රමික-A	0.00	
4101042	පුද්ගල පාරිශ්‍රමික-NA	21,245,080.88	
410102	ගමනාගමන සහ යැපීම්	53,603.00	
410103	සැපයුම්	3,080,656.02	
410104	නඩත්තු	1,276,371.27	
410105	කොන්ත්‍රාත්තුමය සේවා	27,706,234.38	
410106	වෙනත් පුනරාවර්තන වියදම්	4,043,448.66	
410113	දැයට කිරුළවියදම්	832,297.06	
410114	ආයුර්වේද Ec නුවර-2014	77,356.00	
440110	ශිෂ්‍යයන් සඳහා මූල්‍ය සහාය	9,542,500.00	
440113	ක්ෂය ගිණුම	39,896,947.16	
440115	ප්‍රාග්ධන වියදම් - පුනරාවර්තන ස්වභාවයේ		1,252,745.74
410202	ගමනාගමන සහ යැපීම්	1,530.00	
410203	සැපයුම්	195,001.95	
410204	නඩත්තු	6,283.20	
4102041	පුද්ගල පාරිශ්‍රමික-A	6,891.25	
4102042	පුද්ගල පාරිශ්‍රමික-NA	6,663,582.18	
410205	කොන්ත්‍රාත්තුමය සේවා	114,030.27	
410206	වෙනත් පුනරාවර්තන වියදම්	377,831.86	
410502	ගමනාගමන සහ යැපීම්	13,423.00	
410503	සැපයුම්	1,288,851.12	
410504	නඩත්තු	129,267.51	
4105041	පුද්ගල පාරිශ්‍රමික-A	0.00	
4105042	පුද්ගල පාරිශ්‍රමික-NA	7,087,680.62	
410505	කොන්ත්‍රාත්තුමය සේවා	16,420.00	
410506	වෙනත් පුනරාවර්තන වියදම්	4,690.00	
420902	ගමනාගමන සහ යැපීම්	102,982.50	
420903	සැපයුම්	2,000,459.84	
420904	නඩත්තු	85,559.90	
4209041	පුද්ගල පාරිශ්‍රමික-A	115,689,311.50	
4209042	පුද්ගල පාරිශ්‍රමික-NA	13,625,089.52	
420905	කොන්ත්‍රාත්තුමය සේවා	72,235.50	
420906	වෙනත් පුනරාවර්තන වියදම්	4,551,060.82	
4218	නිවාස ණය පොලී	97,596.46	
430102	ගමනාගමන සහ යැපීම්	400.00	
430103	සැපයුම්	819,004.31	
430104	නඩත්තු	19,250.00	
4301041	පුද්ගල පාරිශ්‍රමික-A	2,950,138.70	

4301042	පුද්ගල පාරිශ්‍රමික-NA	6,971,187.95
430105	කොන්ත්‍රාත්කූලය සේවා	930,791.50
430106	වෙනත් පුනරාවර්තන වියදම්	21,961.26
450312	වෙනත් මෙහෙයුම් වියදම්	6,477,885.00
480103	සැපයුම්	164,941.76
480104	නඩත්තු	21,639.20
4801041	පුද්ගල පාරිශ්‍රමික- A	0.00
4801042	පුද්ගල පාරිශ්‍රමික- NA	863,164.24
480105	කොන්ත්‍රාත්කූලය සේවා	2,207,707.97
480106	වෙනත් පුනරාවර්තන වියදම්	6,000.00

004	පශ්චාත් උපාධි වියදම්-ආයුර්වේද	2,420,000.00	
005	පශ්චාත් උපාධි වියදම්-යුනානි	880,000.00	
003	MD- වියදම්	3,333,333.63	
0117	විගණන ගාස්තු	400,000.00	
006	හෙෂ්ප් ඩිප්ලෝමා - 14/16	398,708.33	
007	ප්‍රාග්ධන-නිපුණතා සංවර්ධනය	281,102.26	
008	ප්‍රාග්ධන- පැරණි පත්‍ර කළමනාකරණය	841,225.00	
009	ප්‍රාග්ධන- ශිෂ්‍ය මධ්‍යස්ථාන ඉගෙනුම්	33,264.00	
010	ප්‍රාග්ධන- ප්‍රථමාධාර පුහුණු වැඩසටහන	57,000.00	
012	ප්‍රාග්ධන- ICT සංවර්ධනය	124,464.48	
013	2වන අන්තර්ජාතික සම්මන්ත්‍රණය-වියදම්	4,353,989.00	
014	1වන ආයුර්වේද අන්තර්ජාතික සම්මන්ත්‍රණය-වියදම්	373,828.29	
015	දේශීය වෛද්‍ය ක්‍රම සම්මන්ත්‍රණය-වියදම්	743,264.50	
016	යුනානි සම්මන්ත්‍රණය - වියදම්	637,197.00	
017	දීසායු-2014	12,904.60	
1003	ප්‍රත්‍යාගණන සංවිනය		1,294,023,339.87
8/1	ක්‍රමක්ෂය ආදායම		39,896,947.17
		2,162,192,098.79	2,162,192,098.79

මුදල් සහ මුදල් හා සමාන දේ

2013

රු.

2,727,387  
204,244  
3,375,973  
570,387

ගිණුම් අංකය:-078100122268432  
ගිණුම් අංකය:-0781001122268390  
ගිණුම් අංකය:-078100192268358  
ගිණුම් අංකය:-078100172268458  
ඉතුරුම් ගිණුම-078-2-001-7-22683

6,877,991

ලැබිය යුතු දේ

රු.

18,074,969  
155,635  
97,500  
79,000  
6,962  
56,700  
682,900  
1,404,167  
-  
652,333  
272,000  
2,022,178  
438,000  
13,250  
-

ණය සහ අත්තිකාරම්  
විවිධ අත්තිකාරම්  
ඉන්ධන තැන්පතු  
විදේශ ගමන් අත්තිකාරම්  
ලැබිය යුතු පොලී  
ලැබිය යුතු මහපොළ  
ලැබිය යුතු ශිෂ්‍යාධාර UGC  
ලැබිය යුතු MD ආදායම  
ලැබිය යුතු භෞෂ්ඨ ආදායම  
ලැබිය යුතු ආදායම-පශ්චාත් උපාධි-ආයුර්වේද  
ලැබිය යුතු ආදායම-පශ්චාත් උපාධි-යුනානි  
පොත් අත්තිකාරම්  
මහපොළ ශිෂ්‍යත්ව අත්තිකාරම්  
විවිධ අත්තිකාරම්-සම්මන්ත්‍ර ණය  
HETC ව්‍යාපෘතිය

23,955,594

සටහන - 01

2014

රු.

1,646,046  
796,092  
1,174,349  
136,941  
222,994

3,976,422

සටහන - 02

රු.

18,449,075  
38,810  
97,500  
79,000  
8,572  
102,900  
1,165,800  
2,950,000  
288,750  
-  
-  
2,411,107  
582,000  
10,000  
56,599

26,240,113

සටහන 03

රු.

0 1010402 නඩත්තු  
0 2090402 නඩත්තු  
0 8010509 නේවාසිකාගාර  
0 කුලී

183,902  
36,260  
2,082,598  
2,302,760

ආයෝජන

රු.

27,384  
10,100  
82,165  
121,001  
25,000  
5,000

සම්මාන  
එදිරිසිංහ  
කොන්කසිංහ ශිෂ්‍යත්ව  
සරත් රණසිංහ  
ආචාර්ය ලක්ෂ්මන් ද සිල්වා  
වෙනත්  
නේවාසිකාගාර තැන්පතු  
ආරක්ෂක තැන්පතු (සරප්)  
ස්ථාවර තැන්පතු  
0 ආයෝජන ගිණුම- 20,000,000/-  
0 ආයෝජන ගිණුම- 5,000,000/-

රු.

30,807  
11,262  
88,169  
136,123  
25,000  
0  
21,021,561  
5,165,178

270,650

සටහන - 04

266,361  
25,000  
25,000  
26,186,739  
26,478,100

2014 වසර සඳහා ස්ථාවර වත්කම් සහ ක්ෂය  
(යටතල පහසුකම්, පිරියත සහ උපකරණ)

සටහන -05

රු.

විස්තරය/ අයිතම	ක්ෂය අනුපාතය	2013.12.31 දිනට ශේෂය	ර වර්ෂයේ ගැලපුම්	2014 වසර තුළ බැහැර කිරීම්	2014 වසර තුළ එකතු කිරීම්	014.12.01 දිනට ශේෂය	13.12.31 දක්වා ක්ෂය	2014 වසර ක්ෂය	ර 2014 තුළ බැහැර කිරීම්	සමුච්චිත ක්ෂය	W.D.V
කාර්යාල, විද්‍යාගාර සහ තාක්ෂණ උපකරණ	20%	29,151,240	586,100	0	14,192,823	42,757,963	10,862,399	,593,124	0	18,455,523	24,302,440
ගෘහ භාණ්ඩ සහ සවි කිරීම්	10%	33,122,923	0	0	1,633,829	34,756,752	8,296,636	,405,148	0	11,701,784	23,054,968
මෝටර් වාහන	20%	5,885,000	0	1,250,000	8,150,000	12,785,000	3,531,000	,253,667	854,167	4,930,500	7,854,500
පිරියත සහ යන්ත්‍රෝපකරණ	20%	7,375,091	0	0	10,496,610	17,871,701	1,513,771	,615,648	0	4,129,419	13,742,282
පරිගණක සහ මුද්‍රණ යන්ත්‍ර	20%	10,787,505	0	0	6,039,826	16,827,331	4,159,609	,587,246	0	6,746,855	10,080,476
කොන්ක්‍රීට් බංකු	20%	0	0	0	537,161	537,161	0	17,905	0	17,905	519,256
		86,321,759	586,100	1,250,000	41,050,249	125,535,908	28,363,415	,472,738	854,167	45,981,986	79,553,922

සටහන -06

2014 වසර සඳහා ස්ථාවර වත්කම් ක්ෂය  
(ඉඩම් සහ ගොඩනැගිලි)

රු.

විස්තරය/ අයිතම	ක්ෂය අනුපාතය	2013.12.31 දිනට ශේෂය	පෙර වර්ෂයේ ගැලපුම්	2014 වසර තුළ බැහැර කිරීම්	2014 වසර තුළ එකතු කිරීම්	2014.12.31 දිනට ශේෂය	2013.12.31 දිනට ශේෂය	2014 වසරේ ක්ෂය	2014 වසර තුළ බැහැර කිරීම්	සමුච්චිත ක්ෂය	W.D.V
ඉඩම්	-	1,122,873,133	0	6,300,000	248,516	116,821,649	0	0	0	0	1,116,821,649
නව ගොඩනැගිල්ල - 103	5%	276,731,639	0	2,100,000	0	274,631,639	41,487,874	13,819,082	385,000	54,921,956	219,709,683
ගොඩනැගිල්ල - 101	5%	105,148,865	0	672,360	19,704,489	124,180,994	46,270,212	5,592,342	47,451	51,815,103	72,365,891
අර්ධ ස්ථිර දේශන ශාලාව	20%	0	0	0	4,992,930	4,992,930	0	998,586	0	998,586	3,994,344
		1,504,753,637	0	9,072,360	24,945,935	520,627,212	87,758,086	20,410,010	432,451	107,735,645	1,412,891,567

සටහන -07

රු.

විස්තරය/ අයිතම	ක්ෂය අනුපාතය	2013.12.31 දිනට ශේෂය	පෙර වර්ෂයේ ගැලපුම්	2014 වසර තුළ බැහැර කිරීම්	2014 වසර තුළ එකතු කිරීම්	2014.12.31 දිනට ශේෂය	2013.12.31 දිනට ශේෂය	2014 වසරේ ක්ෂය	2014 වසර තුළ බැහැර කිරීම්	සමුච්චිත ක්ෂය	W.D.V
පුස්තකාල පොත් සහ වාර සඟරා	20%	20,135,207	0	0	2,844,167	22,979,374	17,243,041	961,572	0	18,204,613	4,774,761
කර්ම උපකරණ	20%	263,140	0	0	0	263,140	53,872	52,628	0	106,500	156,640
<b>මුළු</b>		<b>20,398,347</b>	<b>0</b>	<b>0</b>	<b>2,844,167</b>	<b>23,242,514</b>	<b>17,296,913</b>	<b>1,014,200</b>	<b>0</b>	<b>18,311,113</b>	<b>4,931,401</b>

2013

2014

දිනය	විස්තරය	වඩුවර අංකය	රු.	
255,538	13.02.12	ලිනස් ඉලෙක්ට්‍රිකල්	9	-
583,714		ලිනස් ඉලෙක්ට්‍රිකල්	10	-
998,586	13.03.18	ඩියුරා බිල්ඩින්ග්	26	-
2,621,288	13.06.04	ඩියුරා බිල්ඩින්ග්	50	-
873,763	13.08.01	ඩියුරා බිල්ඩින්ග්	82	-
754,903	13.11.13	බණ්ඩාර කන්ස්ට්‍රක්ෂන්	128	-
1,259,204	13.12.10	ලිනස් ඉලෙක්ට්‍රිකල්	150	-
215,243	13.12.24	අලු ග්ලාස්	159	-
222,899		ඩියුරා බිල්ඩින්ග්	J0872	-
1,456,510	13.12.31	ලිනස් ඉලෙක්ට්‍රිකල්	166	-
249,646	13.12.24	ඩියුරා බිල්ඩින්ග්	160	-
0		නෙක්රො කන්ස්ට්‍රක්ෂන්	43	872,828
0		ලක්දසු කන්ස්ට්‍රක්ෂන්	150	342,720
0		ලිනස් ඉලෙක්ට්‍රිකල්	1334-C119	7,111
0		ලිනස් ඉලෙක්ට්‍රිකල්	169	795,967
0		ලිනස් ඉලෙක්ට්‍රිකල්	175	596,081
0		ලක්දසු කන්ස්ට්‍රක්ෂන්	177	302,413
0		S & R බිල්ඩින්ග්	186	1,550,565
0		ලක්දසු කන්ස්ට්‍රක්ෂන්	203	546,588
0		ප්‍රාග්ධන-උපවින		5,776,893
		රඳවා ගැනීම්		387,204
9,491,294				<b>11,178,370</b>

ගෙවිය යුතු

සටහන - 9

4,900	ගෙවිය යුතු මහපොළ ශිෂ්‍යත්ව		473,600
175,000	ගෙවිය යුතු ශිෂ්‍යාධාර ශිෂ්‍යත්ව		165,100
853,390	තැන්පතු	උපලේඛනය C)	92,379
	ණයහිමියෝ - අවලංගු		
179,051	වෙක්පන්	උපලේඛනය D)	443,489
85,171	ගෙවිය යුතු විභාග ගාස්තු	උපලේඛනය E )	155,266
109,195	DAFP A/C	උපලේඛනය F )	562,295
233,140	ලංසු බැඳුම්කර		125,390
113,203	3වන ආයුර්වේද ප්‍රදර්ශනය		-
5,237,560	රඳවා ගැනීම්-ප්‍රාග්ධන	උපලේඛනය G )	1,867,328
8,588	අධිතැන්පතු		588
75,750	උපවින වියදම් හෙහෙප්ප්		-
1,462,500	MD වෙනත් පෙර ලැබීම්		500,000
55,000	පෙර ලැබීම් Ay- ආදායම		-
1,308,791	උපවින වියදම් MD		1,513,681
290	වෙක්පන් ආපසු ලැබීම්		-
196,910	ආයුර්වේද අන්තර්ජාතික සම්මන්ත්‍රණය		-
294,539	උපවින වියදම්-PG - යුනානි		417,874
626,755	උපවින වියදම්-PG - ආයුර්වේද		590,204
-	පෙර ලැබීම් හෙහෙප්ප් - 14/16		80,000
-	උපවින හෙහෙප්ප් - 14/16		370,153
-	උපවින-2වන අන්තර්ජාතික සම්මන්ත්‍රණය		95,000
11,019,733			<b>7,452,347</b>

ආදායම

හත - 10

60,000	පෙරදිග වෛද්‍ය අරමුදල	100,000
10,598	පර්යේෂණ අරමුදල- ආචාර්ය හසුආරච්චි	10,598
10,000	හෙහෙප්ප් ඩිප්ලෝමා 2013/2015	-
80,598		<b>110,598</b>



2013		2014	
උපචිත වියදම්	වවුචර අංකය	ශීර්ෂය	සටහන - 11 මුදල
		ආරම්භක ශේෂය (විගණන ගාස්තු)	1,200,000
		ආරම්භක ශේෂය	52,773
	27	1-1-1-1	22,933
	26	1-1-1-1	26,000
	29	1-1-1-1	8,000
	21	1-1-1-1	41,500
		එකතුව	<b>98,433</b>
	17	1-1-1-12	122,961
		එකතුව	<b>122,961</b>
	60	1-1-2-1	2,000
	55	1-1-2-1	4,900
		එකතුව	<b>6,900</b>
	35	1-1-3-2	6,090
		1-1-3-2	46,755
		එකතුව	<b>52,845</b>
	4	1-1-4-1	1,200
	3	1-1-4-1	2,000
	5	1-1-4-1	600
		1-1-4-1	112,500
		එකතුව	<b>116,300</b>
	28	1-1-5-1	3,000
	16	1-1-5-1	1,150
	12	1-1-5-1	1,000
	9	1-1-5-1	10,000
		එකතුව	<b>15,150</b>
	72	1-1-5-2	46,202
	102	1-1-5-2	1,230
	74	1-1-5-2	16,159
		1-1-5-2	140,000
		එකතුව	<b>203,591</b>
	70	1-1-5-3	22,846
	71	1-1-5-3	135,944
	101	1-1-5-3	44,512
	116	1-1-5-3	3,770
	160	1-1-5-3	53,816
	34	1-1-5-3	38,264
		1-1-5-3	481,173
		එකතුව	<b>780,325</b>

52	1-1-5-4	917,243
	1-1-5-4	1,014,139
	1-1-5-4	1,004,397
	1-1-5-4	1,015,745
	එකතුව	<b>3,951,524</b>
157	1-1-5-5	148,292
	1-1-5-5	318,248
	1-1-5-5	331,128
	1-1-5-5	320,850
	එකතුව	<b>1,118,518</b>
97	1-1-5-7	5,780
	එකතුව	<b>5,780</b>
91	1-1-6-13	47,500
	එකතුව	<b>47,500</b>
123	1-1-6-15	750
	එකතුව	<b>750</b>
112	1-1-6-3	2,000
113	1-1-6-3	8,000
30	1-1-6-3	18,000
20	1-1-6-3	1,500
	1-1-6-3	350,000
	1-1-6-3	350,000
	1-1-6-3	350,000
	1-1-6-3	60,000
	එකතුව	<b>1,139,500</b>
	1-1-6-7	44,880
	එකතුව	<b>44,880</b>
32	1-1-6-9	6,930
	එකතුව	<b>6,930</b>
42	1-2-1-12	5,650
	එකතුව	<b>5,650</b>
176	1-2-5-3	1,519
	එකතුව	<b>1,519</b>
17	1-5-1-12	103,488
17	2-9-1-12	43,287
17	2-9-1-12	78,996
	එකතුව	<b>225,771</b>
108	2-9-6-15	1,760
107	2-9-6-15	600
	එකතුව	<b>2,360</b>
17	3-1-1-12	40,571

	එකතුව	<b>40,571</b>
73	3-1-5-2	101,016
59	8-1-5-2	2,000
	එකතුව	<b>103,016</b>
	8-1-5-3	220,000
	8-1-5-3	943,000
	එකතුව	<b>1,163,000</b>
147	8-1-5-8	17,136
	එකතුව	<b>17,136</b>
171	ගබඩා අත්තිකාරම්	24,440
162	ගබඩා අත්තිකාරම්	3,948
161	ගබඩා අත්තිකාරම්	6,417
143	ගබඩා අත්තිකාරම්	97,545
167	ගබඩා අත්තිකාරම්	35,156
172	ගබඩා අත්තිකාරම්	7,800
166	ගබඩා අත්තිකාරම්	10,640
165	ගබඩා අත්තිකාරම්	45,024
168	ගබඩා අත්තිකාරම්	16,559
239	ගබඩා අත්තිකාරම්	76,944
240	ගබඩා අත්තිකාරම්	155,810
169	ගබඩා අත්තිකාරම්	29,280
226	ගබඩා අත්තිකාරම්	66,000
140	ගබඩා අත්තිකාරම්	23,255
139	ගබඩා අත්තිකාරම්	16,796
175	ගබඩා අත්තිකාරම්	11,625
174	ගබඩා අත්තිකාරම්	1,950
243	ගබඩා අත්තිකාරම්	186,014
241	ගබඩා අත්තිකාරම්	82,407
238	ගබඩා අත්තිකාරම්	191,100
228	ගබඩා අත්තිකාරම්	55,158
179	ගබඩා අත්තිකාරම්	162,000
144	ගබඩා අත්තිකාරම්	44,800
148	ගබඩා අත්තිකාරම්	23,520
163	ගබඩා අත්තිකාරම්	37,520
164	ගබඩා අත්තිකාරම්	1,834
173	ගබඩා අත්තිකාරම්	67,200
	මුළු	<b>1,480,742</b>
	නේවාසිකාගාරය සඳහා කුලී	343,204
	විගණන ගාස්තු	400,000
	මුළු එකතුව	<b>12,747,629</b>
		<b>5,300,153</b>

උපවින වියදම් - ප්‍රාග්ධන			<u>සටහන - 12</u>
2,013			2,014
255,538	C9	ලිනස් ඉලෙක්ට්‍රිකල්	-
583,714	C 10	ලිනස් ඉලෙක්ට්‍රිකල්	-
	0	පුනරුත්ථාපන - උපලේඛනය)	5,776,893
	0	පැරණි පත්‍ර කළමනාකරණය	84,310
<b>839,252</b>			<b>5,861,203</b>

ප්‍රාග්ධන ප්‍රදාන- වැය කළ			<u>සටහන - 13</u>
	<u>ප්‍රාග්ධන ප්‍රදාන</u>		
රු.			රු.
212,202,924	ප්‍රාග්ධන ප්‍රදාන වැය කළ ආරම්භක ශේෂය		243,793,359
45,913,423	ප්‍රාග්ධන ප්‍රදාන වැය කළ		68,095,313
- 14,010,888	2014 වසර සඳහා ක්‍රමක්ෂය	-	25,765,669
-	ප්‍රාග්ධන වියදම් - පුනරාවර්තන ස්වභාවයේ-2014	-	4,592,626
- 312,100	පුනරුත්ථාපන වියදම්		0
	පෙර වර්ෂයේ ගැළපුම්		-869
	මාරු කිරීම	-	500,000
	2014 වසර සඳහා ක්‍රමක්ෂය - ප්‍රදාන		
243,793,359			<b>281,029,508</b>

පොදු සංචිතය			<u>සටහන - 14</u>
රු.			රු.
- 127,114,484	ආරම්භක ශේෂය	-	125,106,376
2,106,312	වෙනත් ගැළපුම්		560,790
- 98,204	ආදායමට එරෙහිව වියදම් අතිරික්තය		15,774,418
- 125,106,376		-	<b>108,771,168</b>

සමුච්චිත අරමුදල			<u>සටහන - 15</u>
274,180	අධ්‍යක්ෂ's අරමුදල		390,954
257,567	පරිත්‍යාග අරමුදල	(උපලේඛනය H)	288,038
22,863,928	තෘතීය සහ ප්‍රදාන	(උපලේඛනය I)	26,222,050
137,310	අංශීය සංවර්ධන අරමුදල- ද්‍රව්‍ය ගුණ		137,310
1,316,565,451	ප්‍රත්‍යාග ණන සංචිතය		1,294,023,340
0	අධ්‍යයනාංශ සංවර්ධන අරමුදල- පශ්චාත් උපාධි		72,402
0	අධ්‍යයනාංශ සංවර්ධන අරමුදල		80,000
1,340,098,436			<b>1,321,214,094</b>

**සමහන් to the මූල්‍ය කාර්ය සාධනය සඳහා ප්‍රකාශය**

2013	සමහන - 16	2014
රු.	වෙනත් ආදායම්	රු.
2,667	ආයෝජන පොලී	-
702,373	ණය පොලී	759,100
229,815	දේපළවලින් කුලී	231,519
102,350	ටෙන්ඩර් ගාස්තු	56,275
451,425	ලියාපදිංචි ගාස්තු(උපාධි අපේක්ෂක)	906,840
1,860	ශිෂ්‍ය භාණ්ඩාගාර	2,200
2,250	ජායා පිටපත් ගාස්තු	-
4,994	විභාග ගාස්තු(උපාධි අපේක්ෂක)	3,860
45,590	සහතික ආදායම	42,075
59,242	පුස්තකාල දඩ	63,429
3,333,333	MD ආදායම	3,358,333
318,581	නේවාසිකාගාර ගාස්තු	297,000
4,456	ග්‍රවණාගාරයෙන් කුලී	-
18,837	විවිධ ආදායම	271,229
151,200	උපාධි ජරදානෝත්සව ගාස්තු	-
47,621	පශ්චාත් උපාධි ආදායම - යුනානි	-
3,000	ප්‍රකාශන විකුණුම්	-
-	පැරණි ගබඩා විකිණීම	158,529
-	ස්ථාවර තැන්පතු පොලී	1,186,739
528,400	ලැබීම්-හෙහෙප්ප	-
6,242	දුරකථන ගාස්තු	-
893,333	පශ්චාත් උපාධි ආදායම-ආයුර්වේද	2,542,667
325,000	පශ්චාත් උපාධි ආදායම-යුනානි	918,000
-	ඉතුරුම් පොලී	22,994
4,000	පර්යේෂණ ආදායම	17,550
	හෙහෙප්ප ධීප්ලෝමා 14/16	411,250
	යෝගා - 2014-ආදායම	2,000
	මසාජ් තෙරපි පාඨමාලාව - 2014 - ආදායම	2,500
<b>7,236,569</b>		<b>11,254,089</b>
	<b>සමහන - 17</b>	
	<b>සම්මන්ත්‍රණය ආදායම</b>	
	දේශීය වෛද්‍ය ක්‍රම සම්මන්ත්‍රණය-ආදායම	<b>710,845</b>
	2වන අන්තර්ජාතික සම්මන්ත්‍රණය-ආදායම	<b>4,775,688</b>
	1වන ආයුර්වේද අන්තර්ජාතික සම්මන්ත්‍රණය-ආදායම	<b>392,232</b>
	යුනානි සම්මන්ත්‍රණය	<b>218,000</b>
		<b>6,096,765</b>
	<b>සමහන - 18</b>	
	<b>සාමාන්‍ය පරිපාලනය</b>	
රු.		රු.
2,281,196	4101041 පුද්ගල පාරිශ්‍රමික-A	-
9,525,718	4101042 පුද්ගල පාරිශ්‍රමික-NA	21,245,081
56,094	410102 ගමනාගමන සහ යැවීම්	53,603
2,834,639	410103 සැපයුම්	3,080,656
2,356,171	410104 නඩත්තු	1,276,371
25,102,889	410105 කොන්ත්‍රාත්කම් සේවා	27,706,234
3,386,492	410106 වෙනත් පුනරාවර්තන වියදම්	4,043,449
9,197,500	440110 ශිෂ්‍යයන් සඳහා මූල්‍ය සහාය	9,542,500

45,264	4102041	පුද්ගල පාරිශ්‍රමික-A	6,891
5,179,553	4102042	පුද්ගල පාරිශ්‍රමික-NA	6,663,582
2,358	410202	ගමනාගමන සහ යැවීම්	1,530
360,392	410203	සැපයුම්	195,002
2,212	410204	නඩත්තු	6,283
111,308	410205	කොන්ත්‍රාත්තූමය සේවා	114,030
185,254	410206	වෙනත් පුනරාවර්තන වියදම්	377,832
36,762	4105041	පුද්ගල පාරිශ්‍රමික-A	-
4,675,729	4105042	පුද්ගල පාරිශ්‍රමික-NA	7,087,681
1,290	410502	ගමනාගමන සහ යැවීම්	13,423
702,514	410503	සැපයුම්	1,288,851
49,665	410504	නඩත්තු	129,268
26,519	410505	කොන්ත්‍රාත්තූමය සේවා	16,420
-	410506	වෙනත් පුනරාවර්තන වියදම්	4,690
77,634		දැයට කිරුළවියදම්	832,297
-		ආයුර්වේද එක්ස් කැන්ඩි	77,356
-		නිවාස ණය පොලී	97,596
-		දිගායු-2014	12,905
<b>66,197,153</b>			<b>83,873,531</b>

2013

2014

**සටහන - 19**

රු.	අධ්‍යයන සේවා	රු.
100,421,403	4209041 පුද්ගල පාරිශ්‍රමික-A	115,689,312
11,765,364	4209042 පුද්ගල පාරිශ්‍රමික-NA	13,625,090
181,990	420902 ගමනාගමන සහ යැවීම්	102,983
1,993,311	420903 සැපයුම්	2,000,460
305,449	420904 නඩත්තු	85,560
156,126	420905 කොන්ත්‍රාත්තූමය සේවා	72,236
3,528,949	420906 වෙනත් පුනරාවර්තන වියදම්	4,551,061
<b>118,352,592</b>		<b>136,126,702</b>

**සටහන - 20**

2013

2014

රු.	පුස්තකාල සේවා	රු.
2,905,559	4301041 පුද්ගල පාරිශ්‍රමික-A	2,950,139
6,250,752	401042 පුද්ගල පාරිශ්‍රමික-NA	6,971,188
700	430102 ගමනාගමන සහ යැවීම්	400
310,299	430103 සැපයුම්	819,004
3,600	430104 නඩත්තු	19,250
9,921	430105 කොන්ත්‍රාත්තූමය සේවා	930,792
51,366	430106 වෙනත් පුනරාවර්තන වියදම්	21,961
<b>9,532,197</b>		<b>11,712,734</b>

**සටහන - 21**

රු.	<u>නේවාසිකාගාර</u>	රු.
816,874	4801042 පුද්ගල පාවිච්චික-NA	863,164
43,960	480103 සැපයුම්	164,942
37,030	480104 නඩත්තු	21,639
367,308	480105 කොන්ත්‍රාත්තූමය සේවා	2,207,708
	480106 වෙනත් පුනරාවර්තන වියදම්	6,000
<b>1,265,172</b>		<b>3,263,453</b>

**සටහන - 22**

**සම්මන්ත්‍රණ වියදම්**

49013	2වන අන්තර්ජාතික සම්මන්ත්‍රණය-වියදම්	4,353,989
49014	1වන ආයුර්වේද අන්තර්ජාතික සම්මන්ත්‍රණය-වියදම්	373,828
49015	දේශීය වෛද්‍ය ක්‍රම සම්මන්ත්‍රණය-වියදම්	743,265
49016	යුනානි සම්මන්ත්‍රණය - වියදම්	637,197
		<b>6,108,279</b>

<u>සටහන - 23</u>		
2013	<u>මූල්‍ය කාර්ය සාධනය පිළිබඳ ප්‍රකාශයේ හඳුනා නොගත්</u>	2014
රු.	<u>ශ්‍රේණි ලැබීම් සහ හානි</u>	රු.
163,871	පශ්චාත් උපාධි වෙනස	
1,500	උපචිත වියදම්	
41,308	M.D. ශිෂ්‍ය-0878	
670,115	තැන්පතු ශිෂ්‍ය-0879	
134,800	ආයුමෙඩිකා-0920	
634,463	හෙෂප්ප් ධීප්ලෝමා-0926	
472,455	හෙෂප්ප් ධීප්ලෝමා-0926	
-11,999	ආයුමෙඩිකා-0881	
-201	J1374-ක්ෂය	47,451
	වෙස්පන් අගරු වීම	290
	විද්‍යාපති - ගෙවීම්	66000x3 198,000
	සහතික වියදම්	26,861
	උපචිත වියදම් - හෙෂප්ප්	127,509
	ඉතිරි කිරීමේ ශිෂ්‍ය	113,203
	ණය-උදයරත්න මයා	102,408
	ආරක්ෂක බිල	922,551
	වැටුප	48,000
	ගබඩා අත්තිකාරම්	92,400
	ටෙන්ඩර් තැන්පතු	11,465
	විවිධ තැන්පතු	295,721
	ආපන ශාලා තැන්පතු	11,150
	රඳවා ගැනීම්- ප්‍රාග්ධන	1,593,064
	නේවාසිකාගාර තැන්පතු	6,175
<b><u>2,106,312</u></b>		<b><u>560,790</u></b>



**මුදල් ප්‍රවාහ ප්‍රකාශයට සටහන්**

<b>2013</b>		<b>2014</b>
රු.	<b>සටහන - 24</b>	රු.
	<b>වෙනත් ගැළපුම්</b>	
41,308	M.D. ගිණුම-j0878	
134,800	ආයුධිකා-j0920	
83,447	ආපදා ණය	
2,667	ආයෝජන පොලී	
75,772	උපවිත වියදම්	5,021,951
	පර්යේෂණ සවිමත් කිරීම	4,592,626
	මාරු කිරීම	500,000
	ඉතිරි කිරීමේ ගිණුම	113,203
	ක්ෂය	47,451
	වෙක්සන් ආපසු ලැබීම්	290
	ණය උදයරත්න මයා	102,408
	ටෙන්ඩර් තැන්පතු	11,465
	නේවාසිකාගාර තැන්පතු	6,175
	විවිධ තැන්පතු	295,721
	ආපන ශාලා තැන්පතු	11,150
	රඳවා ගැනීම්-ප්‍රාග්ධන	1,593,064
	ආරක්ෂක බිල්	922,551
	වැටුප	48,000
	ගබඩා අත්තිකාරම්	92,400
	නොදන්නා මුදල	3,195
<b>337,994</b>		<b>9,204,612</b>
	<b>සටහන - 25</b>	
රු.	<b>ලැබිය යුතු දේ වැඩි වීම</b>	රු.
1,315,858	ගබඩා අත්තිකාරම්	298,293
1,309,057	ණය සහ අත්තිකාරම්	- 374,106
10,866	විවිධ අත්තිකාරම්	116,825
-200	රඳවා ගැනීම්	-
	ඉන්ධන තැන්පතු	-
-896	ලැබිය යුතු පොලී	- 1,610
56,700	ලැබිය යුතු මහපොළ	- 46,200
682,900	ලැබිය යුතු ශිෂ්‍යාධාර UGC	- 482,900
745,833	ලැබිය යුතු MD ආදායම	- 1,545,833
-280,000	ලැබිය යුතු ජෛව විද්‍යා ආදායම	- 288,750
652,333	ලැබිය යුතු ආදායම-පශ්චාත් උපාධි-ආයුර්වේද	652,333
272,000	ලැබිය යුතු ආදායම-පශ්චාත් උපාධි-යුනානි	272,000
2,022,178	පොත් අත්තිකාරම්d	- 388,929
438,000	මහපොළ ශිෂ්‍යත්ව අත්තිකාරම්	- 144,000
13,250	විවිධ අත්තිකාරම්-සම්මන්ත්‍රණය	3,250
	HETC ව්‍යාපෘතිය	- 56,599
<b>7,237,879</b>		<b>- 1,986,226</b>

**සටහන - 26**

රු.	ගෙවිය යුතු දේ වැඩි වීම	රු.
-26,650	ගෙවිය යුතු මහපොළ ශිෂ්‍යත්ව	468,700
-265,400	ගෙවිය යුතු ශිෂ්‍යාධාර ශිෂ්‍යත්ව	9,900
-99,696	තැන්පතු	761,011
-136,120	නොගෙවූ වේතන	
-23,076	ණයගිම්යෝ - අවලංගු වෙක්පත්	264,439
-32,760	ගෙවිය යුතු විභාග ගාස්තු	70,094
-12,975	DAFP ගිණුම	453,100
188,640	ලංසු බැඳුම්කර	107,750
-122,801	ආයුර්වේද ප්‍රදර්ශනය	
1,860,109	3වන ආයුර්වේද ප්‍රදර්ශනය	113,203
	රඳවා ගැනීම්-ප්‍රාග්ධන	3,370,232
8,100	අධිකැන්පතු	8,000
-901	පොත් අත්තිකාරම්	
75,750	උපවිත වියදම් හෙහෙප්ප	75,750
1,462,500	MD වෙනත් පෙර ලැබීම්	962,500
55,000	පෙර ලැබුණු PG- AY ආදායම	55,000
660,283	උපවිත වියදම් MD	204,890
-77,550	Ugc වෙත ගෙවිය යුතු	
-80,000	ගෙවිය යුතු ගිණුම - PG	
	වෙක්පත් ආපසු ලැබීම්	290
196,910	ආයුර්වේද අන්තර්ජාතික සම්මන්ත්‍රණය	196,910
294,539	උපවිත වියදම්-PG - යුනානි	123,335
626,755	උපවිත වියදම්-PG - ආයුර්වේද	36,551
	පෙර ලැබුණ හෙහෙප්ප - 14/16	80,000
	උපවිත හෙහෙප්ප - 14/16	370,153
	උපවිත-2වන අන්තර්ජාතික සම්මන්ත්‍රණය	95,000
<b>4,550,657</b>		<b>3,567,386</b>

**සටහන - 27**

	උපවික වියදම් වැඩි වීම	
-1,406,330	උපවික වියදම්	7,447,476
2,429,234	උපවික වියදම් - ප්‍රාග්ධන	5,021,951
<b>1,022,904</b>		<b>12,469,427</b>
		<b>උපලේඛනය</b>

**A**

2013		2014
රු.	<b>ණය සහ අත්තිකාරම්</b>	රු.
15,107,045	ආපදා ණය	15,486,310
1,552,534	වාහන ණය	1,605,635
296,140	කාර්ය මණ්ඩල ණය	244,630
977,000	පරිගණක ණය	1,006,500
134,500	උත්සව අත්තිකාරම්	104,000
7,750	විශේෂ අත්තිකාරම්	2,000
<b>18,074,969</b>		<b>18,449,075</b>

**විවිධ අත්තිකාරම්**

**උපලේඛනය B**

රු.	අංකය	නම	මුදල	රු.
		කසුන් විජයවර්ධන	2,500	
2,500	547	ඒ.ජේ.එම්.යූ. අබේකෝන්	-	
1,000	993	එස්.කේ.එම්.කේ හරපත්දෙණිය	-	
89	1517	එම්.ඩබ්.ඒ.එස්.සී. විජේසූරිය	-	
2,000	1524	ආචාර්ය කුමදි කරුණාගොඩ	-	
20,975	1881	ඩී.සී. ඇල්විට්ටල	-	
9,000	1890	එම්.එස්.එම්. නස්මිත්	-	
5,675	1963	ආර්.ඒ.පී. නයනි	-	
20,000	1990	ආචාර්ය කුමදි කරුණාගොඩ	-	
28,375	2058	ආර්.ඒ.පී. නයනි	-	
20,000	2061	ආර්.ඒ.පී. නයනි	-	
11,415	2075	ආර්.ඒ.පී. නයනි	-	
7,250	2076	ඩබ්.එල්.ඩී.එච්. විජේවර්ධන	-	
2,500	2094	ඒ.පී. සමරවික්‍රම	-	
5,400	2099	එච්.ඩී.ඩී. ආර්.එස්.ගුණසේකර	-	
20,000	2100	එස්.කේ.එම්.කේ හරපත්දෙණිය	-	
1,100	P276	ඩී.සී. ඇල්විට්ටල	-	
-	1692	සුරංග ගුණසේකර	8,500	
-	1933	සුරංග ගුණසේකර	20,000	
-			1,530	
-	1501	ජේ.ඩී. කවිතිලක	6,063	
<b>157,279</b>			<b>38,593</b>	

**තැන්පතු**

**උපලේඛනය C**

458,215	වෙනිධර තැන්පතු (ආපසු ගෙවන)	(උප-උපලේඛනය F1)	1,000
5,000	සුදකුම් තැන්පතු - (සරස්) පී.පී. ධර්මවතී		-
33,305	නේවාසිකාගාර තැන්පතු	(උප -උපලේඛනය F2)	37,130
-	සුදකුම් තැන්පතු -	b-උපලේඛනය F3)	1,250
300,720	විවිධ තැන්පතු	b-උපලේඛනය F4)	4,999
56,150	ආපන ශාලා තැන්පතු	b-උපලේඛනය F5)	48,000
<u>853,390</u>			<b>92,379</b>

2013 2,014

<u>DAFP A/C</u>		<u>උපලේඛනය F</u>
64,267	DAFP/2006/07 ආචාර්ය එදිරිවීර	64,267
29,295	DAFP/2010/12- ආචාර්ය අනෝමා සමරවික්‍රම	29,295
15,333	DAFP/2010/03-ආචාර්ය ජීවනී විශේෂ අරමුදල - ආචාර්ය අනෝමා ජයසිරි	15,333
300		300
-	UGC/Ph.D ආචාර්ය එම්.එස්. පල්ලි	308,100
-	C/Ph.D ආචාර්ය එල්.ඩී.ආර්. ද සිල්වා	145,000
109,195		<b>562,295</b>

2013

2014

<u>පරිත්‍යාග අරමුදල</u>		<u>උපලේඛනය H</u>
රු.		රු.
26,675	කොන්කසිංහ	30,893
82,436	සරත් රණසිංහ	89,008
10,050	බානාගල	10,050
13,166	එදිරිසිංහ	15,663
125,240	පරිත්‍යාග අරමුදල - ලක්ෂ්මන් සිල්වා	142,424
<b>257,567</b>		<b>288,038</b>

<u>ත්‍යාග සහ පුද්ගල</u>		<u>උපලේඛනය I</u>
රු.		රු.
444,159	පුස්තකාල පොත්	444,159
112,400	කාර්යාල උපකරණ	112,400
6,999,800	ලෑස් උපකරණ	6,999,800
266,969	පන්ති කාමර	266,969
500	මුදල්	500
840,000	හරිතාගාරය(1999)	840,000
4,846	2000 පුස්තකාල පොත්	4,846
23,762	2001 පුස්තකාල පොත්	23,762
88,399	2004 පුස්තකාල පොත්	88,399
80,085	2005 පුස්තකාල පොත්	80,085
1,840	2006 පුස්තකාල පොත්	1,840
12,520	2007 පුස්තකාල පොත්	12,520
652,626	2007 කාර්යාල උපකරණ	652,626
146,500	2007 වාහන	146,500

16,255	2008 පුස්තකාල පොත්	16,255
10,820,387	2010 Irque උපකරණ	10,820,387
529,134	2010 පොත්	529,134
1,818,698	2012 HECT ව්‍යාපෘතිය	1,818,698
5,048	2013- පොත්	5,048
0	2014 HECT ව්‍යාපෘතිය - පරිගණක සහ මුද්‍රණ යන්ත්‍ර	2,654,080
0	2014 HECT ව්‍යාපෘතිය - කාර්යාල උපකරණ	694,872
0	2014- පොත්	9,170
<b>22,863,928</b>		<b>26,222,050</b>

උප- උපලේඛනය "F-1"

2013				2014
ආපසු ගෙවන චෙක්වර් තැන්පතු				
දිනය	යොමු.	විස්තරය		2013
200	1.01.01	ආරම්භක ශේෂය		-
7,465	1.04.01	R11688	උදාර ලංකා	-
1,000	1.05.12	R 11910	රිලාවල්	-
700	1.08.02	R 13250	මාලා විදේසුරිය	-
700	1.08.10	R 13294	ඩී.ඩබ්. විජේරත්න	-
700	1.08.10	R 13296	බී.ඩබ්.බී. දහනායක	-
700	1.08.12	R 13308	ජී.ඩී.එම්. ගමලන්	-
1,000	3.01.16	R 18948	ඩී.ඒ.එස්.එස්.පී.කේ. පෙරේරා	1,000
6,500	3.06.05	R 21052	අලු ග්ලාස්	-
7,500	3.06.18	R 21118	උදාර ලංකා de .	-
37,000	3.09.11	R 21614	ලීනස් ඉලෙක්.	-
14,000	3.09.11	R 21615	ලීනස් ඉලෙක්.	-
56,000	3.10.23	R 23087	නෙක්රො කන්.	-
45,500	3.11.01	R 23140	දෙපානම කන්.	-
150,250	3.11.20	R 23229	ලීනස් ඉලෙක්.	-
129,000	3.11.20	R 23230	ලීනස් ඉලෙක්.	-
<b>458,215</b>				<b>1,000</b>

Hostel තැන්පතු

උප උපලේඛනය "F-2"

2013				2014
දිනය	යොමු..	විස්තරය		
75	2011.01.21	10449	නේවාසිකාගාර පාලක - I.I.M	-
3,500	2011.10.13	13776	නේවාසිකාගාර පාලක - I.I.M	-
2,600	2011.10.17	13790	නේවාසිකාගාර පාලක - I.I.M	-
18,680	2013.04.04	19731	නේවාසිකාගාර පාලක - I.I.M	18,680
8,450	2013.04.26	19761	නේවාසිකාගාර පාලක - I.I.M	8,450
	2014.03.04	24890	නේවාසිකාගාර පාලක	3,200
	2014.03.11	24832	නේවාසිකාගාර පාලක	3,100
	2014.04.08	<b>25132</b>	නේවාසිකාගාර පාලක	1,700
	2014.04.22	25149	නේවාසිකාගාර පාලක	1,400
	2014.04.29	25181	නේවාසිකාගාර පාලක	600
<b>33,305</b>				<b>37,130</b>

සුරැකුම් තැන්පතු

උප- උපලේඛනය "F - 3"

2013	දිනය	යොමු..	විස්තරය	2014
	2014.08.22	R27014	ලීනස්	1,250
-				1,250
	විවිධ තැන්පතු			උප උපලේඛනය "F-4"
<b>2013</b>				<b>2014</b>
	දිනය	යොමු..	විස්තරය	
8,223			ශේෂය	-
132,440	2011.12.30	J4771	අමරසිංහ එන්වයරන්මන්ට්	-
115,058	2011.12.30		ආචාර්ය හසුආරච්චි	-
40,000	2011.12.30	J4768	පෙරදිග වෛද්‍ය අරමුදල	-
1,000	2012.01.13	R14702		1,000
3,000	2013.11.26	R 23262	IIM	3,000
999	2013.11.28	R 23272		999
<b>300,720</b>				<b>4,999</b>
	<u>ආපන ශාලා තැන්පතු</u>			උප උපලේඛනය "F - 5"
<b>2013</b>				<b>2014</b>
	දිනය	යොමු.	විස්තරය	
1,150	2003.01.01		ශේෂය	-
10,000	2003.02.05		ඩී.කේ. මහින්ද	-
10,000	2010.08.16	REC 8838	එන්.පී. උයන්හේවා	10,000
10,000	2011.10.13	REC 13777	එම්.ටී.සී. පෙරේරා	10,000
10,000	2012.05.03	R14990	ඒ.ඩී.එස්. සමරසිංහ	10,000
15,000	2013.03.04	R 19022	කේ.ඩී. වික්‍රමසිංහ	15,000
-	2014.02.25	R24840	ඩී.ඒ.සී. බුද්ධික	1,000
-	2014.02.26	R24860	ඒ.වී.එස්. සමරසිංහ	1,000
-	2014.03.13	R24952		1,000
<b>56,150</b>				<b>48,000</b>
				උපලේඛනය E
<b>2013</b>	නොගෙවූ විභාග භාස්තු			<b>2014</b>
	දිනය	යොමු.	විස්තරය	ගණන
		11870	කේ.ආර්. වීරසේකර	120
		11870	එච්.පී.එස්.පී. හේවාගිනගේ	240
		11870	ඒ.එච්.ලීනා	240
		11870	කේ.අයි.ඩබ්ලිව්.කේ. සෝමරත්න	360
		11870	ටී.ආර්.එච්.එස්.එස්. එදිරිවීර	200
		11870	අයි.පී.පී.ආර්. කුලනාඨ	240
		11871	ඒ. සමරවික්‍රම	360
		11871	එන්.ඩී. කොඩිතුට්ටි	120
		11871	එන්.එම්. මුනාලිබ	120
		11871	ආර්.එස්. ජයවර්ධන	200
		11871	වයි.එස්.පී. විමලසිරි	120

11871	ජේ.එම්.දහනායක	120
	කරුණාතිලක	
13793	එම්.යූ.ඉසඩ්.එන්. ආර්ඝනා	400
	එන්.ඩී. කොඩිතුචක්කු	120
	එස්.ඒ. කමල්	360
	එච්.ජී.එස්.පී. හේවාගිනගමේ	200
	ටී.ඩී.එන්. කරුණාරත්න	360
	ඩබ්.එම්.එස්.එස්.කේ. කුලතුංග	200
	මහීෂ්	200
	උතුමාලෙබ්බේ	200
13799	ඩබ්.එම්.එස්.එස්.කේ. කුලතුංග	360
13800	කේ.ආර්. චිරසේකර	200
	උතුමාලෙබ්බේ	480
	එන්.ඩී. කොඩිතුචක්කු	720
	සෙයිනාඩින්	720
	ටී.ඩී.එන්. කරුණාරත්න	400
	එදිරිවිර	200
13800	ටී.ආර්.එච්.එස්.එස්. එදිරිවිර	400
14614	එන්.ඩී. කොඩිතුචක්කු	2,932
14614	එච්.ඒ.එස්. ආරියවංශ	853
14614	එච්.ඒ.එස්. ආරියවංශ	829
14614	එම්. සෙයිනාඩින්	1,188
14614	එස්. ආච්චියා	875
14614	එස්.එම්. රාජුඞ්	896
14614	එම්.එම්.එච්.රිකායි	482
14614	එම්.එම්.එච්.රිකායි	469
14615	එම්. සෙයිනාඩින්	1,656
14615	එම්.යූ.ඉසඩ්.එන්. ආර්ඝනා	464
14615	ජයතිස්ස	224
14930	එම්.එල්.යූ. සල්මා	3,602
14931	ඒ.එම්. මුනාලිබ්	1,015
	එම්.ඒ.ඒ. සිරාජුඞ්	245
	එස්.එම්. රාජුඞ්	315
14932	එල්.යූ. මුනාලිබ්	115
	ඩී.ඒ.ආර්. සකුන්තලා	1,168
14933	එච්.ඒ.එස්. ආරියවංශ	2,449
		1,830

	එන්.ඩී. කොඩිතුට්කේ	2,730
	ඒ.ඩබ්ලිව්.එස්. ආචාර්ය	400
16789	එල්.ඒ.පී. කරුණාතිලක	1,300
16858	එම්.ඩබ්ලිව්.එස්.එස්. කුලතුංග	1,334
	ඊ.ආර්.එච්.එස්.එස්. එදිරිවීර	992
	ටී.ඩී.එන්. කරුණාරත්න	1,119
	කේ.අයි.ඩබ්ලිව්.කේ. සෝමරත්න	348
	ඩබ්ලිව්.කේ.ආර්.ඩී.එස්. ප්‍රනාන්දු	108
	ඩබ්ලිව්.එස්. ආචාර්ය	216
	ආචාර්ය	292
	එම්.එච්.එම්. භාග්	434
	මුනාලිබ	120
16864	ඒ.පී. සමරවික්‍රම	334
	ආචාර්ය	80
16865	එස්.ඩී. භද්‍රආරච්චි	1,268
	පී.ආර්. කරුණාරත්න	185
	ඒ.එම්. මුනාලිබ	320
17058	මුනාලිබ	522
	පී.ආර්. චරානුකේ	832
	එම්. විමලසිරි	195
	එම්.අයි. මනුභා	464
	එස්.එස්. ආචාර්ය	80
	කස්ලුල් හග්	240
	රිස්නියා	272
	ඒ.එම්. මුනාලිබ	827
	එම්.එල්.යූ. සල්මා	500
19050	19050	320
19051	19051	3,565
19733	එම්.අයි. මනුභා	3,450
	අයි.එල්. ආර්ඪනා	1,500
	එම්.එන්. ඉසාඩ්. ආර්ඪනා	1,500
19734	එදිරිවීර	2,600
	ඒ.පී. සමරවික්‍රම	1,400
	එම්.එන්. ජේ. ආර්ඪනා	2,200
	බී.යූ. නජීබ්	1,000
	එච්.එම්.පී. ප්‍රනාන්දු	250
21228	R21228	16,159
21785	R21785	2,600



	23088	R23088	1,000
	23089	R23089	1,040
	23099	R23099	1,509
		ආචාර්ය එම්.එස්.එස්. පර්ඩියා	
2014	24924	ආචාර්ය එම්.එස්.එස්. පර්ඩියා	3,276
	24925	බී.එම්.එස්. අමරසිව	8,492
	24925	බී.එම්.එස්. අමරසිව	11,916
	25102	බී.එම්.එස්. අමරසිව	1,200
	25111	ආචාර්ය එම්.එස්.එස්. පර්ඩියා	1,200
	25589	ආචාර්ය ඉසඩ.එල්.එම්. කවුමිකේ	833
	26868	ආචාර්ය එල්.පී.ඒ. කරුණාතිලක	2,242
	27313	ආචාර්ය එස්.ඒ. කමල්	1,000
	29253	ආචාර්ය එල්.පී.ඒ. කරුණාතිලක	420
	29253	ආචාර්ය සමරවික්‍රම	6,200
	29253	ආචාර්ය එන්.එන්.එන්. සුබසිරි	2,610
	29254	ආචාර්ය. ඒ.එල්.සු. ඉෂාන්	12,074
	29254		3,430
	29278	Ayu කලීකාවාර්ය	15,200
<b>85,171</b>			<b>155,265</b>

**උපලේඛනය D**

2013	අවලංගු වූ චෙක්පත්			2014
දිනය	චිත්තරය	යොමු..	ගණන	
2011.03.3	<b>R11429</b>	296202	දීප්ති මෙනෙවිය	1,500
		296203	එස්. විමලසේන	1,700
		296206	සුරේන්ද්‍ර පෙරේරා	700
		296207	කුෂාන් තෙන්නකෝන්	1,200
		296208	එල්.පී. ධර්මසිරි	500
	<b>R11430</b>	296209	කේ.ඩී. ලොකුගමගේ	1,000
		296210	සුධර්මා කොඩිතුචක්කු	500
		296212	ඩබ්ලිව්.ඩී. රත්නසූරිය	500
		296213	එම්.අයි. තාබෲ	1,500
		2011.03.23	<b>R11583</b>	300142
300261	එස්.අයි. පලිභවඩන			66
300267	එබ්.එච්.ඒ.පී. සේනානායක			203
300270	එස්.ඒ.ඒ.ඩී. දේවානන්ද			154

2011.05.31	R12166	302533	එච්.ඒ.පී. සේනානායක	1,264
		302535	ඒ. වික්‍රමවංශ	257
		302536	ඩබ්ලිව්.එච්.ඒ.පී. සේනානායක	257
		302686	ටී.ඊ. ඉන්ද්‍රජනන	2,500
		302761	එල්.ආර්.ඩබ්ලිව්. පද්මසිරි	638
		302764	ආර්.කේ.ඩී.පී.එම්. රණසිංහ	264
		302769	එම්.ඩී.සී. ජයමානන්	6,000
		302868	සී/ස ජිනසේන	5,359
		302881	ඒ. වික්‍රමසිංහ	512
2011.09.08	R13391	302892	දේශීය ආදායම්	2,355
	R13392	302912	දේශීය ආදායම්	325
2011.10.13	R13775	210607	එම්.අයි. මනුෂා	408
		210778	දේශීය ආදායම්	1,617
		210915	මහජන බැංකුව, ගංගොඩවිල	300
		228834	දේශීය ආදායම්	15,218
2011.12.27	R14612	229199	නිදහස් සේවක සංගමය	5,000
		229290	එස්. ගුණවර්ධන	2,680
		247280	එල්.එල්. පද්මශාන්ති	2,000
		247380	එම්.වී.ඩී. ශාන්ත	500
2012.06.29		248084		700
2012.09.21	R17010	281657	මහජන බැංකුව, ගංගොඩවිල	225
2012.09.21	R17010	281828	මහජන බැංකුව, ගංගොඩවිල	225
2012.09.21	R17010	281002	මහජන බැංකුව, ගංගොඩවිල	225
2012.09.21	R17010	282128	එස්.ගුණවර්ධන	3,066
2012.09.21	R17010	282221	මහජන බැංකුව, යුනියන් පෙදෙස	225
2012.09.21	R17010	281417	ජෝ. කාර්ය මණ්ඩලය	50
2012.09.21	R17010	362420	මහජන බැංකුව, ගංගොඩවිල	200
2012.06.28	R18802	362925	පී.ආර්. කුලනාථ	22,000
2012.07.06	R18802	362976	උඩවෙල රේවත	25,440
2012.07.06	R18802	362977	ඩී.ඩබ්ලිව්. විජේසූරිය	618
2012.07.06	R18802	362978	යූ. ජෝතිපාල	170
2012.07.06	R18802	362982	ඩබ්ලිව්.එම්.ඒ.එස්.බී. විජේසූරිය	246
2012.07.06	R18802	362983	ටී.එම්.අයි.කේ. තෙන්නකෝන්	260

2012.07.06	R18802	362984	ඩී.ඩබ්. වීරසූරිය	474
2012.07.25	R18802	363122	ඩී.ඩබ්. වීරසූරිය	939
2012.08.22	R18802	363230	සෙලිනකෝ-කේ.සී. පෙරේරා	1,251
2012.08.22	R18802	363231	සීටීසී ඊගල්	722
2012.09.26	R18802	363394	එල්.ඒ.ඩබ්. පද්මසිරි	843
2012.09.26	R18802	363395	ඒ.එම්. ඉන්දුලකා	440
2012.09.26	R18802	363397	ඩී.ඩබ්. වීරසූරිය	2,385
2013.06.10	R21072	409544	නිව්ටබ්බු බැංකුව	1,000
2013.06.10	R21072	409594		300
2013.06.10	R21072	409595	දේශීය ආදායම්	800
2013.06.10	R21072	409760		1,826
2013.06.10	R21072	409835	කේ.සී. පෙරේරා	1,251
2013.06.10	R21072	409882		1,000
2013.06.10	R21072	409919		2,544
2014.01.01	R24500			67,210
2014.02.17	R25313		සීටීසී ඊගල්	297
2014.08.25	R27020	407274		2,228
2014.08.22	R27019	454763	ඩිලානි ලොකුහෙට්ටි	500
2014.08.22	R27019	454764	සෙනරත් තෙන්නකෝන්	500
2014.08.25	R27019	454717	අයිරා තාබා	1,000
2014.08.25	R27018	455171		151,200
2014.08.25	R27018	455195	අයිරා තාබා	1,000
2014.08.25	R27018	455196	රේණුකා ජයතිස්ස	1,000
2014.08.25	R27018	455202		950
2014.08.25	R27018	455247		100
2014.08.25	R27018	455336		1,950
2014.08.25	R27018	455340		1,500
2014.08.25	R27018	455342		1,550
2014.08.25	R27018	455343		1,500
2014.08.25	R27018	455345	ගිහාන් ඩී විකර්ම	1,450
2014.08.25	R27018	455558		1,764
2014.08.25	R27018	455610	ඒ.එම්. ඉන්දුලකා	1,350
2014.08.25	R27018	455635		5,000
2014.08.25	R27018	454670	ජේ.ඒ.පී. ජයසූරිය	244
2014.08.25	R27018	455784	යුනයිටඩ් ප්‍රින්ටර්ස්	5,400
2014.08.25	R27018	488239	ටාටා ටෙක්ස්	806
2014.08.25	R27018	488431	ඒ. ක්‍රිෂ්නපිල්ලෙයි උසස් අධ්‍යයන සඳහා වූ ජාතික මධ්‍යස්ථානය.	2,940
2014.12.22	R29255	,034072		13,000
<b>9,051.00</b>				<b>443,489</b>

**රඳවා ගැනීම්**

**උපලේඛනය G**

**2013**

**2014**

ශීර්ෂ අංකය	විස්තරය	මුදල
2012-	9 ලිනස් ඉලෙක්ට්‍රිකල්	1,712
	13 කේ.ජේ. ඉන්ටරියර්ස්	5,780
	35 ඒසීඊ ලංකා	32,654
	57 අශෝක වෙලිඩින්	22,940
	68 ආසිරි කන්ස්ට්‍රක්ෂන්ස්	22,935
	69 ඒසීඊ ලංකා	219,795
	97 ක්‍රාන්ති	12,849
	10 දුලනගා ඇසෝසියේට්	50,370
	87 ලිනස් ඉලෙක්ට්‍රිකල්	66,902
	86 එම්ජේපී මෙන්ඩිස්	5,885
2013-	72 සුමුදු එන්ටර්ප්‍රයිසස්	13,440
	124 ඒටීඒ ඉන්ටර්නැෂනල්	38,397
	134 ඩීබී ගනේශොඩ ඇසෝසියේට්	62,733
	163 සුමුදු එන්ටර්ප්‍රයිසස්	25,312
2014-	12 අක්බාර් ෆාමසුටිකල්ස්	23,913
	52 වානක කන්ස්ට්‍රක්ෂන්	28,231
	89 ජෝන් මිරර්	5,544
	119 ලිනස් ඉලෙක්ට්‍රිකල්	7,111
	126 උදාර ලංකා	46,830
	142 ලිනස් ඉලෙක්ට්‍රිකල්	23,744
	168 CBA	126,000
	187 S & B බිල්ඩර්ස්	122,613
	189 ලිනස් ඉලෙක්ට්‍රිකල්	37,600
	195 හෙමිසන්ස් ඉන්ටර්නැෂනල්	67,788
	204 අබාන්ස් (පුද්) සමාගම	137,900
	200 විඵස් ඉන්කොමේෂන්	210,688
	213 ලිමා ක්‍රියේෂන්	15,674
	214 S & R බිල්ඩර්ස්	44,784
		387,204
		<b>1,867,328</b>

**5,237,560**

දේශීය වෛද්‍ය විද්‍යා ආයතනය - කොළඹ විශ්වවිද්‍යාලය  
අයවැයගත වෙන් කිරීම සහ සත්‍ය වියදම - 2014

2013 1	කේත අංකය 2	3	අනුමත අයවැය 2014 4	සත්‍ය 2014 5	අතිරික්තය හෝ උනන්දුව	හේතු 7
					6 (4-5)	
143,904,174	1	පුද්ගල පාරිශ්‍රමික	172,980,000	175,102,128	-2,122,128	කාර්ය මණ්ඩලය මණ්ඩලය සඳහා පාරිතෝෂික ගෙවීම.
242,432	2	ගමනාගමන වියදම්	280,000	171,939	108,061	අඩු වියදම ගමන්.
6,245,115	3	සැපයුම් සහ පාරිභෝජන ද්‍රව්‍ය	6,145,000	7,548,915	-1,403,915	අයිතමවල වෙළඳ පොළ අගය ඉහළ යාම.
2,754,127	4	නඩත්තු	1,820,000	1,538,371	281,629	අඩු වාහන සහ ගොඩනැගිලි නඩත්තුව.
25,774,071	5	කොන්ත්‍රාත්තූමය සේවා	25,790,000	31,047,420	-5,257,420	ආරක්ෂක, විදුලි සහ ජල බිල්පත් ඉහළ යාම.
7,229,695	6	වෙනත් පුනරාවර්තන වියදම්	12,510,000	10,025,147	2,484,853	වෙනත් පුනරාවර්තන වියදම්වල පාලනය.
<b>186,149,614</b>		<b>මුළු පුනරාවර්තන වියදම</b>	<b>219,525,000</b>	<b>225,433,920</b>	<b>-5,908,920</b>	

+

2014. 12. 31 දිනෙන් අවසන් වර්ෂය සඳහා මූල්‍ය ප්‍රකාශන පිළිබඳ සටහන

1. ප්‍රධාන ගිණුම්කරණ ප්‍රතිපත්ති

1.1. පොදු ප්‍රතිපත්ති

1.1.1 වාර්තාකරණ ආස්ථිතාය

කොළඹ විශ්වවිද්‍යාලයේ දේශීය වෛද්‍ය විද්‍යා ආයතනය 1978 අංක 16 දරන විශ්වවිද්‍යාල පනත සහ අංක 67/14 දරන ආඥා පනත යටතේ 1980.01.01 දින සංස්ථාපිත ආයතනයකි.

ආයතනයේ මූල්‍ය ප්‍රකාශන මඟින් ආයතනයේ වත්කම්, වගකීම්, ශුද්ධ වත්කම්, ආදායම, වියදම් හා සියලුම මෙහෙයුම්වල වෙනත් ගනුදෙනු නිරූපණය වේ.

1985 අංක 07 දරන (සංශෝධිත) විශ්වවිද්‍යාල පනත සහ 1971 අංක 38 දරන මූල්‍ය පනත ඇතුළුව පසුකාලීන පනත්වලින් සංශෝධිත විශ්වවිද්‍යාල පනතේ 106 (1), (2) සහ 107(ආ) වගන්ති ප්‍රකාරව මූල්‍ය පරිපාලනය මඟින් මෙම මූල්‍ය ප්‍රකාශන සකස් කර ඇත.

1.1.2 මූලික ක්‍රියාකාරකම් සහ මෙහෙයුම්වල ස්වභාවය

දේශීය වෛද්‍ය විද්‍යා ආයතනය ආයුර්වේදය, යුනානි සහ දේශීය වෛද්‍ය ක්‍රම සම්බන්ධයෙන් ප්‍රථම උපාධි සහ පශ්චාත් උපාධි මට්ටම්වල උපදෙස් ලබා දෙන ශ්‍රී ලංකාවේ පිහිටි ප්‍රමුඛතම උසස් අධ්‍යාපන ආයතනය වේ. ආයුර්වේද විද්‍යාලය දිවයින තුළ මුලින්ම පිහිටුවන ලද ආයතනය වන අතර පසුව 1977 වසරේ දී එම ආයතනය දේශීය වෛද්‍ය විද්‍යා ආයතනය ලෙස කොළඹ විශ්වවිද්‍යාලයට අනුබද්ධ කරන ලදී.

දේශීය වෛද්‍ය විද්‍යා ආයතනය මූලික සෞඛ්‍ය රැකවරණය, පොදු සෞඛ්‍ය රැකවරණ ගැටලු, සෞඛ්‍ය නභා සිටුවීම සහ රෝග නිවාරණය යන අභියෝගාත්මක අවශ්‍යතා ඉටු කරනු වස් වෛද්‍ය වෘත්තිකයින් බිහි කරයි.

ආයතනය මූලික වශයෙන් රජයේ අරමුදල්වලින් ක්‍රියාත්මක වේ.

1.1.3 පිළියෙළ කිරීමේ පදනම

(i) අනුකූලතා ප්‍රකාශය

මූල්‍ය ප්‍රකාශනවලට මූල්‍ය තත්ත්වය පිළිබඳ ප්‍රකාශය, මූල්‍ය කාර්යසාධනය පිළිබඳ ප්‍රකාශය, ශුද්ධ වත්කම්වල සිදු වූ වෙනස් වීම් පිළිබඳ ප්‍රකාශය, මුදල් ප්‍රවාහය ප්‍රකාශය සහ මූල්‍ය ප්‍රකාශ සඳහා සටහන් ආදිය ඇතුළත් වේ. ශ්‍රී ලංකා වරලත් ගණකාධිකාරීන්ගේ ආයතනය විසින් නිකුත් කර ඇති ශ්‍රී ලංකා රාජ්‍ය අංශයේ ගණකාධිකරණ ප්‍රමිතීන්ට අනුකූලව මෙම ප්‍රකාශ පිළියෙළ කර ඇත.

(ii) මිනුම් පදනම

මූල්‍ය ප්‍රකාශ ඓතිහාසික පිරිවැය පදනම මත පිළියෙළ කර ඇති අතර ප්‍රකාශ කර ඇති අවස්ථා හැරුණු කොට මූල්‍ය වටිනාකම්වල වෙනස් වීම් සැලකිල්ලට ගෙන නොමැත. පිරිවැය වත්කම් සඳහා හුවමාරුවල දී ඇති සාධාරණ වටිනාකම මත පදනම් වේ.

(iii) කෘත්‍ය හා ඉදිරිපත් කිරීමේ ව්‍යවහාර මුදල

මූල්‍ය ප්‍රකාශ ශ්‍රී ලංකා රුපියල්වලින් ඉදිරිපත් කරනු ලබන අතර එය ආයතනයේ කෘත්‍ය හා ඉදිරිපත් කිරීමේ ව්‍යවහාර මුදල වේ.

1.2 වත්කම් සහ ඒවායේ වටිනාකම සඳහා පදනම්

1.2.1 දේපළ, ගෘහභාණ්ඩ, පිරියත හා උපකරණ

ආයතනයේ කාර්යාලය, විද්‍යාගාරය හා ඉගැන්වීම් උපකරණ, ගොඩනැගිලි, ගෘහභාණ්ඩ සහ සවි කිරීම් හා වාහන ප්‍රත්‍යාගණනය කර, 2011.01.01 දින සිට ක්‍රියාත්මක වන පරිදි ගිණුම්වල හඳුනා ගෙන ඇත. ප්‍රත්‍යාගණනය කරන ලද ඉඩම් වටිනාකම 2011.12.31 වැනි දිනට මූල්‍ය ප්‍රකාශයට සැලකිල්ලට ගනු ලැබේ. කාල සීමාව තුළ දී මිල දී ගෙන ඇති දේපළ, පිරියත හා උපකරණ සහ පුස්තකාල පොත් පිරිවැයට දක්වා ඇත.

ක්ෂය වීම් ප්‍රත්‍යාගණනය කළ වටිනාකම මත සහ මිල දී ගැනීමේ පිරිවැය මත මූල්‍ය කාර්ය සාධනය පිළිබඳ ප්‍රකාශයට අය කර ඇත. පහත වාර්ෂික අනුපාත යොදා ගෙන ඇත.

ගොඩනැගිලි	5%
ගෘහභාණ්ඩ හා සවි කිරීම්	10%
කාර්යාලය විද්‍යාගාරය හා ඉගැන්වීම් උපකරණ	20%
පරිගණක	20%
මෝටර් රථ	20%
පුස්තකාල පොත්	20%
ක්‍රීඩා උපකරණ	20%
පිරියත හා යන්ත්‍රෝපකරණ	20%
අර්ධ-ස්ථිර දේශන ශාලාව	20%
කොන්ක්‍රීට් බංකු	20%

2014 වර්ෂය සඳහා ක්ෂය වීම් වෙනුවෙන් රු. මිලියන 39.8ක මුදලක් ලබා දී ඇත. එය රු. මිලියන 8.9කින් වැඩි වී ඇත.

(රජයේ ප්‍රදානවලින් මිල දී ගත්, 2011.01.01 දිනට ප්‍රත්‍යාගණනය කළ, ත්‍යාග හා පරිත්‍යාග ලෙස ලැබූ) සියලුම ස්ථාවර වත්කම්වල ක්ෂයවීම් ක්‍රමක්ෂය කර ඇත.

තොග වටිනාකම 2013 වසරට වඩා රු. මිලියන 0.3කින් අඩු වී ඇත.

පශ්චාත්-උපාධි ආදායම, ණය හා අත්තිකාරම් ඉහළ යාම හේතුවෙන් ලැබිය යුතු දෑ රු. මිලියන 2.3කින් ඉහළ ගොස් ඇත.

නව නේවාසිකාගාර දෙකේ කුලී ගාස්තු හේතුවෙන් පූර්ව-ගෙවීම් ලෙස රු. මිලියන 2.3ක් දැරීමට සිදු වී ඇත.

නව ස්ථාවර තැන්පතු හේතුවෙන් ආයෝජන රු. මිලියන 26.2කින් වැඩි වී ඇත.

නව මෝටර් රථ, කාර්යාල විද්‍යාගාරය හා ඉගැන්වීම් උපකරණ හා වෙනත් උපකරණ හේතුවෙන් යටිතල පහසුකම්, පිරියත හා උපකරණ වටිනාකම රු. මිලියන 21.6කින් ඉහළ ගොස් ඇත.

ආයතනයේ ඉඩමට අයත් පර්චස් 10.08ක කොටසක් අලෙවි කොට මූල්‍ය වර්ෂය තුළ දී රු. මිලියන 25.2ක මුදලක් ලබා ගෙන ඇත.

1.2.2 තොග  
තොග පිරිවැය අනුව ගණනය කරනු ලැබේ.

1.2.3 ලැබිය යුතු දෑ  
ලැබිය යුතු දෑ ඒවා නිෂ්කාශණයට ඇස්තමේන්තු කළ මුදල අනුව දක්වනු ලැබේ.

1.2.4 කෙටි කාලීන ආයෝජනය  
ඇතැම් ආයෝජන පොලී සමඟ නැවත අලුත් කර ඇත.

1.3 වගකීම් හා විධිවිධාන

2014.12.31 වන දිනට සියලුම දන්තා වගකීම් මූල්‍ය ප්‍රකාශවලට ඇතුළත් කර තිබෙන අතර දන්තා නමුත් මුදල නිවැරදිව තීරණය කළ නොහැකි වගකීම් සඳහා ප්‍රමාණවත් විධිවිධාන සලස්වා ඇත.

ඉල්ලුම මත ගෙවිය යුතු බැඳීම් හෝ වසරක් තුළ ගෙවිය යුතු බැඳීම් මූල්‍ය තත්ත්වය පිළිබඳ ප්‍රකාශයේ ජංගම වගකීම් ලෙස දක්වා ඇත. වසරකට පසුව ගෙවිය යුතු වගකීම් මූල්‍ය තත්ත්වය තුළ ජංගම-නොවන වගකීම් ලෙස දක්වා ඇත.

2014.12.31 වන දිනට ආයතනයට එරෙහිව අධිකරණ නඩු කටයුතු පහක් තිබෙන අතර එම නඩුකර සඳහා වැයවෙන බවට ඇස්තමේන්තු කළ මුදල රු. මිලියන 0.9කි.

1.3.1 ප්‍රදානසඳහා ගිණුම්කරණය

ආයතනය විසින් වියදම් සඳහා දැරූ මුදල් සඳහා වූ වන්දිපූරණය කරන ප්‍රදානවියදම් හඳුනා ගෙන ඇති කාලසීමාව තුළදීම මූල්‍ය කාර්යසාධනය පිළිබඳ ප්‍රකාශයේ ආදායම ලෙස හඳුනා ගෙන ඇත. වත්කම්වල පිරිවැය සඳහා ආයතනයට වන්දිපූරණය කරන ප්‍රදානඅදාළ වත්කමේ ප්‍රයෝජනවත් කාලසීමාව සඳහා ක්‍රමානුකූල පදනම මත මූල්‍ය කාර්යසාධනය පිළිබඳ ප්‍රකාශයේ හඳුනා ගෙන ඇත.

1.3.2 සේවක ප්‍රතිලාභ

සාමාන්‍යයෙන් වයස, සේවා කාලය හා වන්දි ආදී සාධක මත විශ්‍රාම යාමේ දී සේවකයෙකුට ලැබෙන ප්‍රතිලාභ ප්‍රමාණය සඳහා ප්‍රතිලාභ සැලසුමක් නිර්ණය කරන ලදී.



නිර්ණය කළ ප්‍රතිලාභ සැලසුම් සම්බන්ධයෙන් මූල්‍ය තත්ත්වය තුළ හඳුනා ගත් වගකීම 2015.12.31 දිනට ඇති බැඳීමේ වර්තමාන වටිනාකම වේ.

1.4 ආදායම හඳුනා ගැනීම

ආර්ථික ප්‍රතිලාභ ආයතනයට ගලා යන පරිදි ආදායම හඳුනා ගැනේ.

2014 වසර සඳහා පුනරාවර්තන වියදම් සඳහා වූ මුළු රජයේ ප්‍රදානය රු. මිලියන 218.76ක් විය.

1.5 වියදම

වියදම් දැරූ පිරිවැය සහ නිශ්චිත ආදායම් අයිතම අතර සෘජු සම්බන්ධතාව මත පදනම්ව මූල්‍ය කාර්යසාධනය තුළ හඳුනා ගනු ලැබේ. ආයතනය පවත්වා ගෙන යාමේ දී සහ ප්‍රාග්ධන වත්කම් නඩත්තු කිරීමේ දී දැරූ සියලුම වියදම් වසර සඳහා අතිරික්තය/ හිඟය අනුව ආදායමට එකතු කර ඇත.

1.6 සංසන්දනාත්මක තොරතුරු

සංසන්දනාත්මක සංඛ්‍යා හැකි සෑම අවස්ථාවකදීම සෑම ප්‍රකාශයකම දක්වා ඇත.

අධ්‍යක්ෂ,  
දේශීය වෛද්‍ය විද්‍යා ආයතනය.

කොළඹ විශ්වවිද්‍යාලයට අනුබද්ධිත දේශීය වෛද්‍ය විද්‍යා ආයතනයේ 2014 දෙසැම්බර් 31 දිනෙන් අවසන් වර්ෂය සඳහා වූ මූල්‍ය ප්‍රකාශන පිළිබඳව 1978 අංක 16 දරන විශ්වවිද්‍යාල පනතේ 108 (1) උප වගන්තිය ප්‍රකාර විගණකාධිපති වාර්තාව

කොළඹ විශ්වවිද්‍යාලයට අනුබද්ධිත දේශීය වෛද්‍ය විද්‍යා ආයතනයේ 2014 දෙසැම්බර් 31 දිනට මූල්‍ය තත්ත්ව ප්‍රකාශනය සහ එදිනෙන් අවසන් වර්ෂය සඳහා වූ මූල්‍ය කාර්යසාධන ප්‍රකාශනය, ස්කන්ධ වෙනස්වීමේ ප්‍රකාශනය සහ මුදල් ප්‍රවාහ ප්‍රකාශනය හා වැදගත් ගිණුම්කරණ ප්‍රතිපත්ති සහ අනෙකුත් පැහැදිලි කිරීමේ තොරතුරුවල සාරාංශයකින් සමන්විත 2014 දෙසැම්බර් 31 දිනෙන් අවසන් වර්ෂය සඳහා වූ මූල්‍ය ප්‍රකාශන 1978 අංක 16 දරන විශ්වවිද්‍යාල පනතේ 107(5) උපවගන්තිය, 108 වගන්තිය සමඟ සංශෝධිතව කියවිය යුතු ශ්‍රී ලංකා ප්‍රජාතාන්ත්‍රික සමාජවාදී ජනරජයේ ආණ්ඩුක්‍රම ව්‍යවස්ථාවේ 154(1) ව්‍යවස්ථාවෙහි ඇතුළත් විධිවිධාන ප්‍රකාර මාසේ විධානය යටතේ විගණනය කරන ලදී. විශ්වවිද්‍යාල පනතේ 108(1) උපවගන්තිය ප්‍රකාර විශ්වවිද්‍යාලයේ වාර්ෂික වාර්තාව සමඟ ප්‍රකාශයට පත්කළ යුතු යැයි මා අදහස් කරන මාසේ අදහස් දැක්වීම හා නිරීක්ෂණයන් මෙම වාර්තාවේ දැක්වේ. විශ්වවිද්‍යාල පනතේ 108(2) උප වගන්තිය ප්‍රකාර විස්තරාත්මක වාර්තාවක් ආයතනයේ අධ්‍යක්ෂවරයා වෙත 2015 මැයි 27 දින නිකුත් කරන ලදී.

1.2 මූල්‍ය ප්‍රකාශන සම්බන්ධයෙන් කළමනාකරණයේ වගකීම

මෙම මූල්‍ය ප්‍රකාශන ශ්‍රී ලංකා රාජ්‍ය අංශ ගිණුම්කරණ ප්‍රමිති වලට අනුකූලව පිළියෙල කිරීම හා සාධාරණ ලෙස ඉදිරිපත් කිරීම සහ වංචා හෝ වැරදි අන්තර්ගත ඇතිවිය හැකි ප්‍රමාණාත්මක සාධන ප්‍රකාශනයන්ගෙන් තොර වූ මූල්‍ය ප්‍රකාශන පිළියෙල කිරීමට හැකි වනු පිණිස අවශ්‍යවන අභ්‍යන්තර පාලනය තීරණය කිරීම කළමනාකරණයේ වගකීම වේ.

1.3 විගණකගේ වගකීම

උත්කර්මය විගණන ආයතනයන්ගේ ජාත්‍යන්තර විගණන ප්‍රමිතීන්ට (ISSAI 1000-1810) අනුරූප ශ්‍රී ලංකා විගණන ප්‍රමිතීන්ට අනුකූලව පවත්වනු ලබන විගණනය මත පදනම්ව මෙම මූල්‍ය ප්‍රකාශන පිළිබඳව මතයක් ප්‍රකාශ කිරීම මාගේ වගකීම වේ.

1.4 මතය ව්‍යාචනය සඳහා පදනම

මෙම වාර්තාවේ 2.2 ඡේදයේ දක්වා ඇති කරුණුවල ප්‍රතිඵලයක් ලෙස මූල්‍ය තත්ත්ව ප්‍රකාශනයේ, මූල්‍ය කාර්යසාධන ප්‍රකාශනයේ හා ස්කන්ධ වෙනස්වීමේ ප්‍රකාශනයේ සහ මුදල් ප්‍රවාහ ප්‍රකාශනයේ වාර්තාගත වූ හෝ වාර්තාගත නොවූ හෝ විෂයයන් සහ මුලිකාංගවලට අදාළව කවර හෝ ගැලපීම කිරීමේ අවශ්‍යතාවයක් හිඹුණේදැයි තීරණය කිරීමට මට නොහැකිය.

2. මූල්‍ය ප්‍රකාශන

2.1 මතය ව්‍යාචනය

මෙම වාර්තාවේ 2.2 ඡේදයේ දක්වා ඇති කරුණු හේතුවෙන් විගණන මතයක් සඳහා පදනමක් සැපයීමට ප්‍රමාණවත් සහ උචිත විගණන සාක්ෂි ලබාගැනීමට මට නොහැකි විය. ඒ හේතුකොටගෙන මෙම මූල්‍ය ප්‍රකාශන පිළිබඳව මම මතයක් ප්‍රකාශ නොකරමි.

2.2 මූල්‍ය ප්‍රකාශන පිළිබඳ අදහස් දැක්වීම

2.2.1 ශ්‍රී ලංකා රාජ්‍ය අංශ ගිණුම්කරණ ප්‍රමිතී

පහත සඳහන් තිරිකිපණ කරනු ලැබේ.

(අ) ශ්‍රී ලංකා රාජ්‍ය අංශ ගිණුම්කරණ ප්‍රමිත අංක 03

“ ක්‍ෂාම හා ප්‍රදාන ” ලෙස ආයතනයට ලැබී ඇති වත්කම් වලට අදාළව ක්‍රමක්ෂය කිරීමේ ප්‍රතිපත්තියක් සමාලෝචිත වර්ෂයේදී හඳුන්වා දී තිබූ නමුත් , ඉකුත් කාලපරිච්ඡේදයට අදාළ ක්ෂය ක්‍රමක්ෂය කිරීමට කටයුතු කර නොතිබූ බැවින් ගිණුම්වල පෙන්නුම් කරන “ ක්‍ෂාම හා ප්‍රදාන ” ජංගම තොටන වත්කම් වලින් නියෝජනය නොකෙරුණි.

එසේම ක්‍ෂාම හා ආධාර වශයෙන් ලැබුණු ස්ථාවර වත්කම්වල සමාලෝචිත වර්ෂයේ රු.3,049,949 ක් වූ ක්‍රමක්ෂය වටිනාකම ක්‍ෂාම හා ආධාර ගිණුමට හර කරනු වෙනුවට රජයේ ප්‍රාග්ධන ආධාර ගිණුමට හරකර තිබුණි.



(ආ) ශ්‍රී ලංකා රාජ්‍ය අංශ ගිණුම්කරණ ප්‍රමිත අංක 07

(i) ස්ථාවර වත්කම ප්‍රත්‍යාගණනය හේතුවෙන් වැඩිවූ ක්ෂය ප්‍රමාණය සාප්‍රචම සමුච්චිත අරමුදලට සැලසිය යුතු නමුත් සමාලෝචිත වර්ෂයේ රු.14,131,278 ක් වූ ප්‍රත්‍යාගණන අතිරික්තය සඳහා වූ ක්ෂය ආදායම හා වියදම ගිණුමට බැර කර තිබුණි.

(ii) 2014 වර්ෂයේදී කඩා ඉවත්කරන ලද මොරගස්මුල්ල කාන්තා නේවාසිකාගාර උපපාලිකා නිල නිවාසය 2011 ජනවාරි 01 දින ප්‍රත්‍යාගණනය කර තිබූ නමුත් එවකට වත්කමේ පැවති ශුද්ධ වටිනාකම හඳුනා නොගෙන, ප්‍රත්‍යාගණන සම්පූර්ණ අගය වූ රු.2,100,000 ක් ප්‍රත්‍යාගණන අතිරික්තයක් ලෙස සලකා තිබීම හේතුවෙන් සමාලෝචිත වර්ෂයේ දී එම වත්කම බැහැර කිරීමේදී සත්‍ය වශයෙන් වූ අලාභය නිවැරදිව ගණනය කර නොතිබුණි. මෙම මොඩනැගිල්ල පුනරුත්ථාපන හා වැඩිදියුණු කිරීම වලදී ප්‍රාග්ධනික කරන ලද වියදම් ද නිශ්චිතව හඳුනාගෙන නොතිබූ බව තවදුරටත් නිරීක්ෂණය විය.

2.2.2 ගිණුම්කරණ අඩුපාඩු

පහත සඳහන් නිරීක්ෂණ කරනු ලැබේ.

(අ) 2011 ජනවාරි 01 දිනට රු.318,070,239 කට ප්‍රත්‍යාගණනය කරන ලද ස්ථාවර වත්කම වර්ග 06 ක ප්‍රයෝජනවත් ආයු කාලය නිශ්චය කර නොතිබූ බැවින් ස්ථාවර වත්කම ක්ෂය නිවැරදිව ගණනය කර නොතිබුණි.

(ආ) සමාලෝචිත වර්ෂය තුළදී වෙන්දේසියක් මගින් ඉවත් කළ ස්ථාවර වත්කමවල ශුද්ධ අගය, සැලකිල්ලට නොගෙන අලවියෙන් ලද සම්පූර්ණ මුදල වූ රු.158,529 ක් ආදායම ලෙස ගිණුම්ගත කර තිබුණි.

(ඇ) 21 වන ශත වර්ෂයට උසස් අධ්‍යාපන ව්‍යාපෘති (HETC) ආධාර වශයෙන් ලැබුණු පරිගණක හා උපාංග ඒකක 31 ක්ද විවිධ පාර්ශවයන්ගෙන් පුස්තකාලයට ලැබුණු පොත් පිටපත් 116 ක්ද වටිනාකම ගණනය කර ගිණුම්ගත කිරීමට කටයුතු කර නොතිබුණි.



2.2.3 විගණනය සඳහා සාක්ෂි නොවීම

ස්ථාවර වත්කම ලේඛන යාවත්කාලීනව හා නිවැරදිව පවත්වා නොතිබීම හේතුවෙන් සමාලෝචිත වර්ෂයේ දෙසැම්බර් 31 දිනට ගිණුම් වලින් නිරූපිත වත්කම වර්ග 05 ක රු.236,394,741 ක් වූ පිරවැය, රු.21,793,508 ක් වූ සමාලෝචිත වර්ෂයේ ක්ෂය, රු.92,848,684 ක් වූ සමුච්චිත ක්ෂය හා රු.143,546,057 ක් වූ ඉද්ධ අගයෙහි නිවැරදිතාවය තහවුරු කළ නොහැකි විය.

2.3 ලැබිය යුතු හා ගෙවිය යුතු ගිණුම්

පහත සඳහන් නිරීක්ෂණ කරනු ලැබේ.

- (අ) 1988 හා 1989 වර්ෂ සඳහා ගෙවිය යුතු විගණන ආයතන රු.51,850 ක් ගෙවීමට කටයුතු කර නොතිබුණි.
- (ආ) වසර ගණනාවක සිට ඉදිරිගව් රචනා පවතින කොන්ත්‍රාත්කරුවන්ගෙන් අයකළ රැඳවුම් මුදල් රු.441,822 ක් සහ විශ්ව විද්‍යාල ප්‍රතිපාදන කොමිෂන් සභාවෙන් ලැබිය යුතු විදේශ ගමන් සඳහා අත්තිකාරම රු.79,000 ක් නිරවුල් කර නොතිබුණි.

2.4 නීති, රීති, රෙගුලාසි හා කළමනාකරණ ක්රණවලට අනුකූල නොවීම

පහත සඳහන් අනුකූල නොවීම් නිරීක්ෂණය විය.

නීති, රීති, රෙගුලාසි හා කළමනාකරණ ක්රණවලට යොමුව	අනුකූල නොවීම
(අ) 2006 රජයේ ප්‍රසම්පාදන මාර්ගෝපදේශ සංග්‍රහය	
(i) 5.4.11. වගන්තිය	එකතු කළ අගය මත බදු (වැට් බදු) සඳහා ලියාපදිංචි කොන්ත්‍රාත්කරුවන් / සැපයුම්කරුවන් වෙත බදු ඉන්වොයිසි පත්‍රයක් ලබා ගැනීමෙන් පසු එකතුකළ අගය මත බදු ගෙවිය යුතු වුවත් ආයතනය ඒ අනුව කටයුතු කර නොතිබුණි.
(ii) 5.4.12 වගන්තිය	එකතු කළ අගය මත බදු (වැට් බදු) ගෙවීම පිළිබඳ විස්තරයක් ඊළඟ මාසයේ 15 දින හෝ එදිනට පෙර විගණකාධිපතිවරයාට පිටපතක් සහිතව දේශීය ආදායම් කොමසාරිස් ජනරාල්වරයා යැවිය යුතු වුවත් ආයතනය ඒ අනුව කටයුතු කර නොතිබුණි.

(ආ) ශ්‍රී ලංකා ප්‍රජාතාන්ත්‍රික සමාජවාදී ජනරජයේ මුදල් රෙගුලාසි

(i) මුදල් රෙගුලාසි 139 (7) හා 262 (2)

රු. 105,980ක් වටිනා ගෙවීම වඩුවර් 03 ක හා ඊට අදාළ උපයෝගී ලියවිලි වල "ගෙවන ලදී" මුද්‍රාව තබා නොතිබුණි.

(ii) මුදල් රෙගුලාසි 231 (1) සහ 138 (6) හා (8)

නියැදි පරීක්ෂාවේදී අනාවරණය වූ රු.1,534,475 ක් වටිනා ගෙවීම් වඩුවර් 05 කට අදාළ බිල්පත් අමුණා නොතිබුණි.

(iii) මුදල් රෙගුලාසි 394

මාස 10 සිට වසර 03 ක් ඉක්මවූ රු.443,489 ක් වටිනා අවලංගු කළ චෙක්පත් 62 ක් නැවත ගෙවීමට හෝ ආදායමට ගැනීමට හෝ කටයුතු කර නොතිබූ අතර එයින් රු.10,180 ක් වටිනා චෙක්පත් 04 ක් අවලංගු කළ චෙක්පත් ලේඛනය තුළට ඇතුළත් කර නොතිබුණි.

(ඇ) 2014 ඔක්තෝබර් 17 දිනැති අංක 02/2004 දරන රාජ්‍ය මුදල් වක්‍රලේඛය සහ මුදල් රෙගුලාසි 128

වාර්ෂික තොග සමීක්ෂණ කටයුතු නියමිත කාලරාමුව තුළ සිදුකර නොතිබූ අතර පාවිච්චි කළ නොහැකි භාණ්ඩ ඒකක 1939 ක් සම්බන්ධයෙන් අවධාන කටයුතු සිදුකර නොතිබුණි.

(ඈ) 1990 ඔක්තෝබර් 10 දිනැති අංක 41/90 දරන රාජ්‍ය පරිපාලන වක්‍රලේඛය

මාස 06 කට වරක් වාහනවල ඉන්ධන දහනය වීම සම්බන්ධයෙන් පරීක්ෂාවන් සිදුකර නොතිබුණි.

(ඉ) 1995 ජූනි 14 දිනැති අංක 95 දරන රාජ්‍ය ව්‍යාපාර වක්‍රලේඛය

සාමාන්‍ය රාජකාරි වෙලාවන් තුළදී බාහිර පාඨමාලා වලට අදාළ රාජකාරි ඉටුකිරීම වෙනුවෙන් අධ්‍යයන හා අන්‍යාධික කාර්ය මණ්ඩලය වෙත භාණ්ඩාගාර අනුමැතියකින් තොරව සමාලෝචිත වර්ෂයේදී රු.1,538,000 ක් ගෙවා තිබුණි.

(ඊ) 2002 නොවැම්බර් 28 දිනැති අංක IAI/2002/02 දරන භාණ්ඩාගාර වක්‍රලේඛය

පරිගණක හා උපාංග සඳහා වූ විස්තම් ලේඛනයෙහි වක්‍රලේඛයට අනුකූලව විස්තර ඇතුළත්ව පවත්වාගෙන ගොස් නොතිබුණි.

3. මූල්‍ය සමාලෝචනය

3.1 මූල්‍ය ප්‍රතිඵල

ඉදිරිපත් කරන ලද මූල්‍ය ප්‍රකාශන අනුව, 2014 දෙසැම්බර් 31 දිනෙන් අවසන් වර්ෂය සඳහා මෙහෙයුම් කටයුතු වලින් ජනිත වූ ලාභතාවය රු.9,425,582 ක් වූ අතර ඊට අනුරූපීව ඉකුත් වර්ෂයේ ලාභතාවය රු.98,204 ක් වූයෙන් පෙර වර්ෂය සමඟ සැසඳීමේදී සමාලෝචිත වර්ෂයේදී මෙහෙයුම් කටයුතු වලින් ජනිත වූ මූල්‍ය ප්‍රතිඵලයෙහි රු.9,327,378 ක පිරිහීමක් නිරීක්ෂණය විය. කෙසේ වුවද, සමාලෝචිත වර්ෂයේ ඉඩම් කොටසක් විකිණීමෙන් ලැබුණු රු.25,200,000 ක ලාභය හේතුවෙන් මූල්‍ය ප්‍රතිඵලය රු.15,774,418 ක අතිරික්තයක් දක්වා වර්ධනය වී තිබුණි.

4. මෙහෙයුම් සමාලෝචනය

4.1 කාර්යසාධනය

පහත සඳහන් නිරීක්ෂණ කරනු ලැබේ.

(අ) ශිෂ්‍ය අධ්‍යයන කටයුතු

- (i) සමාලෝචිත වර්ෂයේ අධ්‍යයන කටයුතුවල ගෙවුම් 934 ක් වූ ශිෂ්‍ය සංඛ්‍යාව සඳහා වැයකළ පුනරාවර්තන වියදම් රු.296,228,629 ක් වූයෙන් එක ශිෂ්‍ය පිරිවැය රු.317,161 ක් වූ අතර ඉකුත් වර්ෂයේ අධ්‍යයන කටයුතුවල ගෙවුම් 876 ක් වූ ශිෂ්‍ය සංඛ්‍යාව සඳහා වැයකළ පුනරාවර්තන වියදම් රු.223,548,286 ක් වූයෙන් එම වර්ෂයේ එක ශිෂ්‍ය පිරිවැය රු.255,192 ක් විය.
- (ii) ආයතනයේ පාඨමාලා සඳහා සමාලෝචිත වර්ෂයේ ප්‍රියාපදිංචි ශිෂ්‍යයන් 1112 දෙනෙකුගෙන් වර්ෂය අවසාන වනවිට 178 දෙනෙකු තෙවන් සියයට 16 ක් පාඨමාලා හැරගොස් තිබුණි.
- (iii) විභාග ප්‍රතිඵල නිකුත් කිරීම සඳහා පාඨමාලා ව්‍යවස්ථාවලියේ සඳහන් කාලයට වඩා කැලකිලි යුතු ප්‍රමාදයක් සිදු කර තිබුණි.
- (iv) ආයුර්වේද වෛද්‍ය හා සලාතවේදී උපාධිය ලබා ගැනීමේ සුදුසුකම් 2011 වර්ෂයේ සංශෝධිත එම ව්‍යවස්ථාවලියේ ස්ථාන දෙකක දෙආකාරයට සඳහන් කර තිබීම කෙරෙහි විෂයමාලා සංවර්ධන හා ඇගයීමේ කමිටුවල අවධානය යොමු වී නොතිබුණි.

(v) ආයුර්වේද වෛද්‍ය හා ශල්‍යවේදී උපාධි පාඨමාලා ව්‍යවස්ථාවලියේ ඇතුළත් දේශන පැය ගණන් හා තරා තද්ගත පැය ගණන් සැසඳීමේදී විෂයයන් 09 ක ව්‍යවස්ථාපිත පැය ගණනට වඩා පැය 166 ක් අඩුවෙන්ද විෂයයන් 06 ක පැය 146 ක් වැඩියෙන්ද දේශන පවත්වා තිබුණි.

(vi) ආයතනය තුළ විෂයමාලා සංවර්ධන හා ඇගයීමේ කමිටු 05 ක් ස්ථාපිතකර තිබුණද ඒවා සක්‍රියව ක්‍රියාත්මක වූ බවට සාක්ෂි නොවීය.

(ආ) පස්වන් උපාධි හා බාහිර පාඨමාලා

(i) 1979 දෙසැම්බර් 21 දිනැති අංක 07 දරන දේශීය වෛද්‍ය විද්‍යා ආයතන නියමාවලිය තුළ ආයතනයට පස්වන් උපාධි පාඨමාලා පැවැත්වීමට බලතල ලබාදී නොතිබූ නමුත් ව්‍යවස්ථාවලිය සංශෝධනය කිරීමකින් තොරව ආයතනය විසින් වසර ගණනාවක් තිස්සේ පස්වන් උපාධි පාඨමාලා පවත්වා තිබුණි.

(ii) සිසුන් 20 දෙනෙකු ඇතුළත් කර ගනිමින් 2012 මැයි 21 දින ආරම්භ කරන ලද ආයුර්වේද වෛද්‍ය විශාරද 2012/ 2015 තුන් අවුරුදු පාඨමාලාවට විෂය නිර්දේශය සඳහා විශ්ව විද්‍යාල ප්‍රතිපාදන කොමිෂන් සභාවේ අනුමැතිය ලබාගෙන නොතිබුණි.

(iii) ආයුර්වේද වෛද්‍ය විශාරද පාඨමාලා ව්‍යවස්ථාවලියේ 13 (III) ඡේදය පරිදි මාස 06 ක විදේශ පුහුණුවක් ලැබිය යුතු නමුත් මාස 03 ක පුහුණුවක් පමණක් ලබාදී තිබූ අතර 13 (I) ඡේදය පරිදි අධ්‍යයන කාර්යසාධනය ඇතුළත්ව අපේක්ෂකයන් සඳහා වෙන වෙනම ගොනුද පවත්වා නොතිබුණි.

(iv) මුදල් අයකර පවත්වනු ලබන පාඨමාලාවන්හි පොදු කාර්ය වියදුම, මානව හා භෞතික සම්පත් පිරිවැය රජයේ මුදලින් දරා තිබුණි.

4.2 කළමනාකරණ අකාර්යක්ෂමතා

පහත සඳහන් නිරීක්ෂණ කරනු ලැබේ.

(අ) 1995 වර්ෂයේ සිට වාරිමාර්ග දෙපාර්තමේන්තුව සතු ඉඩමක පවත්වාගෙන යනු ලබන පිරිමි නේවාසිකාගාරය පිහිටි ඉඩම අත්පත් කරගෙන ගොඩනැගිල්ල වැඩිදියුණු කර නේවාසිකාගාරයකට සුදුසු තත්වයෙන් පවත්වා ගෙන යාමට කටයුතු කර නොතිබූ අතර නේවාසිකාගාර උපපාලක ඝනකුර අභෝධි කර එහි පාලන කටයුතු නඩත්තු පරිපාලකවරයා වෙත පවරා තිබීමෙන් නේවාසිකාගාරයේ පාලනය නිසිලෙස සිදු නොවන බවටත් නේවාසිකාගාර ආස්තු අය ගොකරන බවටත් නිරීක්ෂණය විය. එමෙන්ම එක් උප පාලකවක සටනේ පවත්නා කුණා නේවාසිකාගාර 03 ක සහායකවන් ගොමැති වීම සිඝ්‍රාවන්ගේ ආරක්ෂාව කෙරෙහි බලපාන බවද නිරීක්ෂණය විය.



(ආ) පරිත්‍යාගශීලීන්ගෙන් සියුන්ට ශිෂ්‍යත්ව ලබාදීම සඳහා ලැබුණු මුදල්, එම කාර්ය සඳහා යොදා නොගෙන ජ්‍යෙෂ්ඨ තැන්පතු ගිණුම 04 ක ආයෝජනය කර තිබූ අතර සමාලෝචිත වර්ෂයේ දෙසැම්බර් 31 දිනට එහි ශේෂය රු.266,361 ක් විය.

4.3 මෙහෙයුම් අකාර්යක්ෂමතා

පහත සඳහන් නිරීක්ෂණ කරනු ලැබේ.

(අ) සිවෙන්ති මිල මිල දී ගැනීමේ දී රාජ්‍ය ඉංජිනේරු සංස්ථාවේ මිල ගණන් ගැසට් මගින් එවීම නිසා ප්‍රතික්ෂේප කර තිබූ අතර ඒ හේතුවෙන් රු. 75,797ක පාඩුවක් සිදු වී තිබුණි.

(ආ) ශිෂ්‍ය අධ්‍යාපන කටයුතුවලට අමතරව ඖෂධ නිෂ්පාදනය කර අලෙවි කිරීමේ පරමාර්ථයෙන් 2012 වර්ෂයේ දී රු. 1,280,000 ක් වැය කර ඖෂධ නිපදවීමේ යන්ත්‍රයක් මලදීමෙන් තිබූ නමුත් ඖෂධ නිපදවීමට කටයුතු කර නොතිබුණි. ඊට අමතරව සමාලෝචිත වර්ෂයේ දී යන්ත්‍ර ස්ථාපිත කිරීම සඳහා විද්‍යාගාරයක් ඉදි කිරීමට ප්‍රථම මිල දී ගත් රු. 319,460ක් වටිනා ඖෂධ නිෂ්පාදන යන්ත්‍ර 04ක් නිෂ්කාර්යයට තිබුණි.

4.4 මතභේදයට තුඩු දෙන ගනුදෙනු

පහත සඳහන් නිරීක්ෂණ කරනු ලැබේ.

(අ) පශ්චාත් උපාධි අංශයට පූර්ණ කාලීනව අනුයුක්ත කර සිටින වැඩබලන අධ්‍යක්ෂ හා කාර්ය මණ්ඩලයේ තුන් දෙනෙකු වෙත එම කාර්යය වෙනුවෙන් වැටුප් හා දීමනා ගෙවා තිබියදී මාසිකව රු. 12,600 ක් බැගින් දීමනා ලෙස සමාලෝචිත වර්ෂයේ දෙසැම්බර් 31 දක්වා පායමාලා ආදායමෙන් රු. 215,800 ක් ගෙවා තිබුණි.

(ආ) පශ්චාත් උපාධි පායමාලාවන්හි ප.ව.6.00 න් පසුව දේශන පැවැත්වීම සඳහා සැලසුම් සකස්කර නොතිබූ නමුත් දේශකවරුන් හතරදෙනෙකු විසින් ප.ව.8.00 න් පසුව දේශන පැය 12 ක් පැවැත්වූ බවට ගෙවීම් වවුචර්වල සඳහන් කරමින් රු.15,250 ක දේශන ආස්තු ලබාගෙන තිබුණි.

(ඇ) ආයතනයේ උපාධි පායමාලා සඳහා අනුයුක්ත කපීකාර්යවරුන් 43 දෙනෙකු පශ්චාත් උපාධි පායමාලාවන්හි දිවා කාලයේ අධ්‍යාපන කටයුතු සිදු කර දීමනා ලබා ගෙන තිබුණි.

(ඈ) ආයුර්වේද වෛද්‍ය විශාරද පායමාලාවේ සිසුන් සමාලෝචිත වර්ෂයේ පෙබරවාරි 15 සිට මැයි 15 දක්වා කාලය තුළ විදේශ පුහුණුවක නිරත වීම හේතුවෙන් ආයතනය තුළ අධ්‍යාපන කටයුතු හා සම්බන්ධ කාර්යයන් ඉටු නොකළ ද සහාය කාර්යය මණ්ඩලයට එම කාලය සඳහා රු.213,700 ක දීමනා ගෙවා තිබුණි.

- (ඉ) 21 වන ශත වර්ෂයට උසස් අධ්‍යාපනය (HETC) ව්‍යාපෘතියෙන් ආධාර වශයෙන් ලැබුණු පරිගණක 29 ක් සඳහා එම ව්‍යාපෘතියෙන් මෘදුකාංග ලබා ගැනීමට කටයුතු කොකර, 2003 අංක 06 දරන බුද්ධිමය දේපල පනතේ ඇතුළත් විධිවිධාන නොසලකමින් බලපත්‍ර රහිත මෘදුකාංග පිටපත් යොදා ගෙන පරිගණක ක්‍රියාත්මක කර තිබුණි.
- (ඊ) ශිෂ්‍ය අධ්‍යයන කටයුතු සඳහා ඉල්ලුම කර තිබූ ඇයබලෙන්තුගත වරිනාකම රු. 3,302,059 ක් වටිනා ගන්නා 18 ක් ඊට වඩා රු. 13,877,984 ක් වෙළුම් සියයට 420 ක් වැඩිපුර මිල වූ රු. 17,180,043 ක් ගෙවා මිල දී ගෙන තිබුණි.

4.5 ආර්ථික නොවූ ගනුදෙනු

---

පහත සඳහන් නිරීක්ෂණ කරනු ලැබේ.

- (අ) දර්ශන විශාරද උපාධිය භාදුර්ම සඳහා ආයතනයේ ජ්‍යෙෂ්ඨ කට්කාවාරියවරයෙකු වෙත මානව, ශාස්ත්‍ර හා සමාජ විද්‍යා උසස් අධ්‍යාපනය සඳහා වූ ජාතික මධ්‍යස්ථානයෙන් 2006 හා 2008 වර්ෂයන්හිදී රු. 590,000 ක ප්‍රදානයක් ලබාදී තිබුණද එම කට්කාවාරියවරයා මෙ දක්වාම එම උපාධිය හදාරා අවසන් කර නොතිබුණි.
- (ආ) 1979 දෙසැම්බර් 21 දිනැති අංක 07 දරන දේශීය වෛද්‍ය විද්‍යා ආයතන නියමාවලියේ 05 (ඇ) ඡේදයේ උපදෙස් පරිදි විශ්ව විද්‍යාලයේ අනුමැතිය හා විශ්ව විද්‍යාල ප්‍රතිපාදන කොමිෂන් සභාවේ එකඟත්වය ලබා නොගෙන සහතික පත්‍ර පාඨමාලා 03 ක් ආරම්භ කිරීම සඳහා රු. 81,900 ක වියදමකින් පුවත්පත් දැන්වීමක් පලකර තිබුණද ප්‍රමාණවත් අයදුම්පත් සංඛ්‍යාවක් නොලැබීම මත එම පාඨමාලා ආරම්භ කර නොකිවූ අතර ඒ සඳහා දරන ලද වියදම අනාර්ථික වියදමක් බව නිරීක්ෂණය විය.
- (ඇ) සමාලෝචිත වර්ෂයේ මැයි මස සප්ත වාර්ෂික නිවාඩු ලබාගත් ජ්‍යෙෂ්ඨ කට්කාවාරියවරියක් වෙත මාස 04 ක් තුළ දේශන හා ප්‍රායෝගික පැය 10 ක් පමණක් ඉටු කිරීමට පවරා තිබූ අතර එයින් පැය 05 ක පමණක් අධ්‍යයන කටයුතු වල නිරත වී තිබුණි. එම කාලය සඳහා රු. 539,634 ක් වැටුප් වශයෙන් ගෙවා තිබුණි.

4.6 වෙනත් රාජ්‍ය ආයතන වෙත ලබා දුන් ආයතනයේ සම්පත්

---

2003 ජූනි 02 දිනැති අංක 80බී 12 දරන රාජ්‍ය ව්‍යාපාර වකුලේඛ උපදෙස්වලින් බැහැරව ආයතනයේ කම්කරු තනතුරකට බඳවා ගත් අගයකු උසස් අධ්‍යාපන අමාත්‍යාංශය වෙත ප්‍රියා භාර සමාලෝචිත වර්ෂයේ දෙසැම්බර් 31 දක්වා රු. 391,459 ක වැටුප් හා දීමනා වශයෙන් ගෙවා තිබුණි.

4.7 කාර්ය මණ්ඩල පරිපාලනය

2014 දෙසැම්බර් 31 දිනට 217 ක් වූ අනුමත මුළු කාර්ය මණ්ඩලයේ තනතුරු 29 ක් පුරප්පාඩු වී පැවති අතර පැවරුම් පදනම මත හා පුහුණුවන්නන් 16 දෙනෙකුගේ සේවය ලබාගෙන තිබුණි.

4.8 වාහන උපයෝජනය

ආයතනය සතු වාහන 04 ක් සඳහා ධාවන සටහන් හා ලොග් පොත් අසම්පූර්ණ ව පැවතීම, ඉන්ධන ඇනවුම් ලේඛනයක් නොපැවතීම, ඉන්ධන ගැලපුම් හා ධාවනය කළ කිලෝමීටර් ගණන් ධාවන සටහන් කී නිවැරදිව ඇතුළත් නොකිරීම යන කරුණු නිරීක්ෂණය විය.

5. රීඝුම් කටයුතුභාවය සහ යහපාලනය

5.1 ක්‍රියාකාරී සැලැස්ම

පහත සඳහන් නිරීක්ෂණ කරනු ලැබේ.

- (අ) 2014 පෙබරවාරි 17 දිනැති අංක 01/2014 දරන රාජ්‍ය මුදල් චක්‍රලේඛයේ උපදෙස් පරිදි වාර්ෂික ක්‍රියාකාරී සැලැස්මෙහි සංවිධාන ව්‍යුහය, අනුමත කාර්ය මණ්ඩලය හා දැනට සේවයේ සිටින කාර්ය මණ්ඩලය පිළිබඳ විස්තර, වාර්ෂික අත්මුදල් අවශ්‍යතා සැලැස්ම, අයවැය ලේඛනය, ප්‍රසම්පාදන සැලැස්ම, අභ්‍යන්තර විගණන සැලැස්ම ඇතුළත් කර නොතිබුණි.
- (ආ) සමාලෝචිත වර්ෂයේ ක්‍රියාකාරී සැලැස්මෙහි ඇතුළත් රු.42,913,000 ක් වූ කාර්යයන් 33 ක් අතුරෙන් ඇස්තමේන්තුගත වටිනාකම රු. 20,100,000 ක් වූ කාර්යයන් 14 ක් ඇතුළු කාර්යයන් 22 ක් ඉටුකර ගැනීමට නොහැකි වී තිබූ අතර සැලසුම් නොකළ රු.5,897,184 ක් වටිනා යම්කල පහසුකම් සංවර්ධනය කිරීමේ කාර්යයන් 05 ක් කළමනාකරණ මණ්ඩල අනුමැතියකින් තොරව ක්‍රියාත්මක කර තිබුණි.
- (ඇ) 2003 ජූනි 02 දිනැති අංක පීර්ඩ් 12 දරන යහපාලනය පිළිබඳ වූ රාජ්‍ය ව්‍යවසාය චක්‍රලේඛයේ 4.2.2 හා 4.2.6 වගන්තිවල උපදෙස් පරිදි කාර්‍යමය, අර්ධ වාර්ෂික හා වාර්ෂික කාර්යසාධන වාර්තා සකස් කර නොතිබුණි.



5.2 අයවැය ලේඛනවල පාලනය

පුනරාවර්තන වැය විෂයයන් 03ක රු.204,915,000 ක් වූ අනුමත ප්‍රතිපාදනය රු.8,783,463 කින් භවත් සියයට 4 කින් සහ ප්‍රාග්ධන වැය විෂයයන් දෙකක රු.32,500,000 ක් වූ අනුමත ප්‍රතිපාදනය රු.15,546,265 කින් භවත් සියයට 48 කින් ඉක්මවා වැය කර තිබූ අතර ප්‍රාග්ධන වැය විෂයයන් 05 ක් සඳහා වෙන් කළ රු.9,400,000 ක් වූ මුළු ප්‍රතිපාදනය සහ තවත් ප්‍රාග්ධන වැය විෂයයන් 04 ක් සඳහා වෙන් කර තිබූ රු.18,100,000 ක් වූ ප්‍රතිපාදනයෙන් රු.9,855,061 ක් භවත් සියයට 54 ක් උපයෝගී කර නොගැනීමද යන කරුණු හේතුවෙන් අයවැය ලේඛනය ඵලදායී කළමනාකරණ පාලන කාරකයක් ලෙස යොදාගෙන නොතිබුණි.

6. පද්ධති හා පාලනයන්

විගණනයේ දී නිරීක්ෂණය වූ පද්ධති හා පාලන අඩුපාඩු ආයතනයේ අධ්‍යක්ෂවරයාගේ අවධානයට වරින්වර යොමු කරන ලදී. පහත සඳහන් ක්ෂේත්‍රයන් තෙරෙහි විශේෂ අවධානය යොමු කළ යුතුය:

- (අ) ගිණුම්කරණය
- (ආ) අයවැය පාලනය
- (ඇ) ස්ථාවර වත්කම් පාලනය
- (ඈ) තොග පාලනය
- (ඉ) අත්තිකාරම්
- (ඊ) ප්‍රසම්පාදන කටයුතු
- (උ) ශිෂ්‍ය අධ්‍යයන කටයුතු
- (ඌ) හේවායිකාගාර පාලනය
- (එ) වාහන පාලනය

ඩබ්ලිව.පී.සී. වික්‍රමරත්න  
විගණකාධිපති (වැඩබලන)

කොළඹ විශ්වවිද්‍යාලයට අනුබද්ධිත දේශීය වෛද්‍ය විද්‍යා ආයතනයේ 2014 දෙසැම්බර් 31 දිනෙන් අවසන් වර්ෂය සඳහා වූ මූල්‍ය ප්‍රකාශන පිළිබඳව 1978 අංක 16 දරන විශ්වවිද්‍යාල පනතේ 108(1) උප වගන්තිය ප්‍රකාර විගණකාධිපති වාර්තාවට පිළිතුරු

2.2.1 (අ)(ආ) මෙම තත්ත්වය ඉදිරි වර්ෂයේ ගිණුම් සකස් කිරීමේදී නිවැරදි කිරීමට පියවර ගෙන ඇත.

2.2.2.(අ) රජයේ තක්සේරු දෙපාර්තමේන්තුව මඟින් ස්ථාවර වත්කම් ප්‍රත්‍යාගණනයක් සිදු කිරීමට අවශ්‍ය පියවර ගෙන ඇති අතර ඒ මඟින් මෙම තත්ත්වය නිවැරදි කරනු ලැබේ.

(ආ)(ඇ)මෙම අඩුපාඩු නිවැරදි කර ඇත.

2.2.3 දැනට විධිමත් ස්ථාවර වත්කම් ලේඛනයක් සකස් කිරීමේ කටයුතු අවසන් කෙරෙමින් පවතින නිසා මෙම දෝෂ නිවැරදි කිරීමට පියවර ගනු ඇත.

2.3 (අ) මෙම විගණන ගාස්තු ගෙවීම් කර ඇත.

(ආ) රැඳවුම් මුදල් සම්බන්ධ නිවැරදි කිරීම් සිදුකර ඇති අතර විදේශ ගමන් අත්තිකාරම් නිරවුල් කිරීම සඳහා විශ්වවිද්‍යාල ප්‍රතිපාදන කොමිෂමෙන් උපදෙස් පතා ඇත.

2.4 (අ) (i)(ii) බදු ඉන්වොයිස් පත් ලබා ගැනීම සඳහා ඉදිරියේදී පියවර ගනු ලබන අතර අදාළ වාර්තා කිරීම් විගණකාධිපති හා දේශීය ආදායම් කොමසාරිස් ජනරාල් වෙත සිදු කර ඇත.

(ආ) (i) මෙම අඩුපාඩු නැවත ඇති නොවීමට අවශ්‍ය උපදෙස් ලබා දී ඇත.

(ii) විදුලිබල මණ්ඩලය, ජල සම්පාදන මණ්ඩලය, ශ්‍රී ලංකා ටෙලිකොම් යනාදී ආයතන සඳහා ගෙවීම් කිරීම සඳහා මෙම බිල්පත් වවුචරයෙන් ඉවත් කර ඇති අතර මෙවැනි අවස්ථාවල දී ඡායා පිටපත් ඇමිණීමට උපදෙස් ලබා දී ඇත.

(iii) මෙම තත්ත්වය නිවැරදි කර ඇත.

(ඇ) 2015 වර්ෂය සඳහා නිවැරදි ක්‍රියාමාර්ග අනුගමනය කරනු ඇත.

(ඈ) මෙම පරීක්ෂාවන් කිරීමට අවශ්‍ය උපදෙස් ලබා දී ඇත.

(ඉ) මෙම කාර්යයන් සාමාන්‍ය රාජකාරිවලට බාධානොවන ආකාරයට ඉටුකර ඇති අතර අදාළ අනුමැතියන් ලබා ගැනීමට උපදෙස් ලබා දී ඇත.

(ඊ) මේ පිළිබඳ පරීක්ෂා කර අදාළ වෙනස්කම් කිරීමට උපදෙස් ලබා දී ඇත.

4.1 (අ)(i) මෙම වර්ෂයේ දී ශිෂ්‍ය සංඛ්‍යාවේ වැඩිවීම මත ඊට අනුකූලව සමස්ත වියදම් වැඩිවීම හා විශේෂයෙන් වර්ෂය තුළ වැටුප් වැඩිවීම් කිහිපයක් සිදුවීම නිසා මෙම තත්වය පැන නැගී ඇත.

(ii) 2013ට සාපේක්ෂව පාඨමාලා හැර යාම අඩුවී ඇති නිසා මෙහි වර්ධනයක් පෙන්වනු ලැබේ.

(iii) බාහිර කට්ටිකාචාර්යවරුන්ගෙන් ප්‍රතිඵල ලේඛන ලැබීම ප්‍රමාද වීම මත මෙම තත්වය පැන නැගී ඇති අතර මෙය දියුණු කිරීමට පියවර ගනු ලැබේ.

(iv) මෙය මුද්‍රණ දෝෂයක් බැවින් නිවැරදි කිරීමට පියවර ගනු ලැබේ.

(v) මෙහි නිවැරදි සංඛ්‍යා ලේඛන ඉදිරිපත් කිරීමට උපදෙස් ලබා දී ඇත.

(vi) මෙම කමිටු විශ්වවිද්‍යාල ප්‍රතිපාදන කොමිෂන් සභාව හා උසස් අධ්‍යාපන අමාත්‍යාංශය මගින් පත් කර ඇත.

(ඇ)(i) ව්‍යවස්ථා සංශෝධනය සඳහා ආයතනයේ කළමනාකාර මණ්ඩලය මගින් අවාර්ය භවතුන් නිදෙනෙකුගෙන් යුත් කමිටුවක් පත් කර එම කටයුතු සිදුකිරීමට පියවර ගෙන ඇත.

(ii) අදාළ අනුමැතිය ලබා ගෙන ඇත.

(iii) ආයතනයේ මූල්‍ය තත්වය සලකා බලා කළමනාකාර මණ්ඩලයේ අනුමැතියට යටත්ව මෙය සිදුකර ඇති අතර අදාළ ප්‍රගති වාර්තා පශ්චාත් උපාධි අංශය සතුව පවතී.

(iv) ඉදිරි අධ්‍යයන වර්ෂවලදී මේ සඳහා නියමිත ප්‍රතිපාදන ඇති කිරීමට පියවර ගනු ලැබේ.

4.2 (අ) අදාළ වැඩිදියුණු කිරීම් දැනට ආරම්භ කර ඇති අතර අනිකුත් අඩුපාඩු සියල්ල නිවැරදි කිරීමට අවශ්‍ය පියවර ගනු ලැබේ.

(ආ) මෙම ගිණුම් සියල්ල ඒකාබද්ධ කර එක් ශිෂ්‍යත්ව ගිණුමක් ආරම්භ කර ඇති අතර ඉදිරියේදී අරමුදල වර්ධනය වූ පසු ශිෂ්‍යත්ව ලබා දීමට කටයුතු කරනු ලැබේ.

4.3 (අ) සිමෙන්ති මේස මිලදී ගැනීම සඳහා මුද්‍රිත මිල කැඳවුම් ක්‍රමය භාවිතා කිරීමට හේතුවෙන් රාජ්‍ය ආයතනයක් වුවද රාජ්‍ය ඉංජිනේරු සංස්ථාව මගින් ලැබූ මිල කැඳවුම් තාක්ෂණික ඇගයීම් කමිටුව විසින් ප්‍රතිකේෂප කර ඇත.

(ඇ) ඖෂධ නිෂ්පාදනය කර අලෙවි කිරීමේ ව්‍යාපෘතිය කළමනාකාර මණ්ඩලය මගින් අනුමත කර ඇති අතර ඉදිරි වර්ෂයේදී එම කටයුතු ආරම්භ කරනු ලැබේ. මෙම යන්ත්‍ර සියල්ල දැනට ක්‍රියාත්මක වන අතර අදාළ අත්හදා බැලීම් සිදු කරනු ලැබේ. මීට අමතරව බොරැල්ල ආයුර්වේද රෝහලේදී හා ආයතනයේ සෞඛ්‍යය මධ්‍යස්ථානය තුළදී රෝගීන්

පරීක්ෂාවක් කරනු ලැබේ. එමෙන්ම ශිෂ්‍යයින්ගේ ප්‍රායෝගික අධ්‍යයන කටයුතු සඳහා යොදා ගැනීමද සිදු කරනු ලැබේ.

4.4.(අ) අදාළ පශ්චාත් උපාධි අයවැය ලේඛනවල මෙම ගෙවීම් ඇතුළත් කර ඇති අතර ඔවුන් අදාළ පාඨමාලාවේ කාර්යයන් ඉටු කිරීම හේතුවෙන් ගෙවීම් කර ඇත.

(ආ) මේ පිළිබඳ පරීක්ෂා කර වාර්තා කිරීමට උපදෙස් ලබා දී ඇත.

(ඇ) සාමාන්‍ය උපාධි පාඨමාලා අධ්‍යයන කටයුතුවලට බාධා නොවන පරිදි මෙම අධ්‍යයන කටයුතු සිදු වී ඇත.

(ඈ) මෙම කාලය තුළ සහාය කාර්ය මණ්ඩලය සඳහා පාඨමාලාවේ සාමාන්‍ය කටයුතු ඉටුකිරීමට සිදු වී තිබීම නිසා මෙම ගෙවීම් කර ඇති අතර අදාළ අපේක්ෂිතාව මේ වන විට එම විදේශ පුහුණු කටයුතු නිම කර ඇත.

(ඉ) අදාළ ව්‍යාපෘතිය මඟින් ආධාර ලෙස මෙම මෘදුකාංගය නොලැබීම මත මුදල් ගෙවීමකින් තොරව මෙම පිටපත් ලබා ගෙන ඇත.

(ඊ) නිවැරදි යාවත්කාලීන තොරතුරු ලබා ගැනීමට නොහැකි වීමෙන් යන්ත්‍රවල ඇස්තමේන්තුගත මුදල අඩුවෙන් සඳහන් වී තිබුණු නමුත් විවෘත මිල කැඳවුම් ක්‍රමය භාවිතා කිරීම හේතුවෙන් නියමිත භාණ්ඩ වෙළඳ පොළේ පවතින අඩුම මිලට මිලදී ගැනීම සිදුවී ඇත.

4.5 (අ) මේ සඳහා අදාළ ආයතනයෙන් උපාධිය අවසන් කිරීමේ කාලය දීර්ඝ කිරීමක් ලැබී ඇත.

(ආ) ආයතනය විසින් අරමුදල් ස්වයං ජනිත කර ගැනීමේ කාර්යය සඳහා උත්සාහයක් මෙයින් සිදු කර ඇති අතර ඉදිරි වර්ෂයේදී මෙය තවදුරටත් සාර්ථක කර ගැනීමට කටයුතු කරනු ලැබේ.

(ඇ) මේ පිළිබඳව පරීක්ෂා කර වාර්තා කිරීමට උපදෙස් ලබා දී ඇත.

4.6 මෙම සේවිකාව දැනට ආයතනයෙන් සම්පූර්ණයෙන්ම ඉවත් වී ඇත.

4.7 මෙම පුරප්පාඩු පිරවීමට අවශ්‍ය සියලු කටයුතු ඉටුකර ඇත

4.8 මෙම කරුණු සියල්ල වර්තමානයේ නිවැරදි කර ඇත.

5.1 (අ) මේ කරුණු සියල්ල ඇතුළත් කර ඉදිරි ක්‍රියාකාරී සැලසුම් සකස් කිරීමට උපදෙස් ලබා දී ඇත.

(ආ) ස්ථිර වැඩ ඉංජිනේරුවරයෙකු නොමැති වීම හේතුවෙන් පිටතින් සේවාවන් ලබා ගැනීමේදී සිදු වූ දුෂ්කරතා හේතුවෙන් මෙම යටිතල පහසුකම් සැපයීමේ කාර්යවල ප්‍රමාදයන් සිදුවී ඇති අතර ඉදිරි වර්ෂයේ ක්‍රියාකාරී සැලැස්මට මෙම කාර්යයන් සියල්ල ඇතුළත් කර ක්‍රියාත්මක කිරීමට උපදෙස් ලබා දී ඇත. ක්‍රීඩා පිටියේ සංවර්ධන කටයුතු මේ

වන විටත් ආරම්භ කර ඇති අතර උසස් අධ්‍යාපන අමාත්‍යාංශය විසින් හඳුන්වාදීමට යෝජිත වූ තොරතුරු පද්ධතිය හේතුවෙන් ශිෂ්‍ය තොරතුරු පද්ධති ව්‍යාපෘතිය නවතා දමන ලදී. ශිෂ්‍ය උද්ඝෝෂණ හේතුවෙන් වැසිකිලි පද්ධතිය හා අනිකුත් දෙපාර්තමේන්තු අළුත්වැඩියා කටයුතු ආරම්භ කිරීමට සිදු වී ඇති අතර 2014 දෙසැම්බර් පැවැති ජාත්‍යන්තර සම්මන්ත්‍රණයේ අවශ්‍යතා සඳහා මාර්ග පද්ධතිය සකස් කිරීමට සිදුවීම හේතුවෙන් සැලසුම් නොකල කාර්යයන් කිහිපයක් වර්ෂය තුළ ඉටු කිරීමට සිදු විය. මෙම ව්‍යාපෘති වටිනාකම් සියල්ල 2014 වර්ෂයේ භාණ්ඩාගාර ප්‍රාග්ධන ප්‍රතිපාදන සීමාව තුළ සිදු කර ඇත.

(ඇ) අදාළ සියලු කාර්යය සාධන වාර්තා සකස් කිරීමට උපදෙස් ලබා දී ඇත.

5.2 අවස්ථා කිහිපයකදී සේවක වැටුප් වැඩිවීම, ආරක්ෂක වියදම් ඉහළ යාම හා වෙළඳ පොළ මිල ගණන් ඉහළ යාම හේතුවෙන් පුනරාවර්තන වැය විෂයන් 03ක 4.7% ක අනුමත ප්‍රතිපාදන ඉක්මවීමක් දක්නට ලැබෙන නමුත් තවත් වැය විෂයන් කිහිපයක අනුමත ප්‍රතිපාදනයට අඩුවෙන් වැයවීම මත මෙය තුලනය වීමක් සිදු වී ඇත. ප්‍රාග්ධන වැය විෂයන්වලදී ද සේවක හිඟතාවය, අනපේක්ෂිත සිදුවීම් ඇතිවීම හේතු කොටගෙන අනුමත ප්‍රතිපාදන හා සත්‍ය වියදම අතර සුළු විචලතා සිදු වී ඇති අතර ඉදිරියේදී මෙම කාර්ය පාලනය කර ගැනීමට අවශ්‍ය උපදෙස් ලබා දී ඇත.

6. මෙම කරුණු පිළිබඳ විශේෂ අවධානය යොමු කර අඩුපාඩු සකස් කර ගැනීමට අවශ්‍ය උපදෙස් ලබා දී ඇත.

.....

වෛද්‍ය එස් . ඩී. හසුආරච්චි

අධ්‍යක්ෂ,

දේශීය වෛද්‍ය විද්‍යා ආයතනය,

රාජගිරිය.